

*caeli* Frantam et Porter, 1910 (dans le sac copulateur de *Doendrocoelum lacteum*).

Le premier observateur des *Trypanoplasmes* en Russie a été Chalachnikov, qui a étudié le même organisme que M. Plehn a décrit plus tard, en 1903, sous le nom de *Trypanoplasma cyprini*. Navroitzki (1914) a observé *Trypanoplasma gurneyorum*.

A ces deux *Trypanoplasmes* il est nécessaire d'en ajouter un troisième que nous avons vu en 1913 chez des silures pris dans l'Amou-Daria près de Termèze (sur la frontière russo-afghane).

De 5 silures 4 étaient infectés.

Le parasite a des formes diverses, tantôt plus ou moins fines, allongées, tantôt triangulaires, ressemblant à des amibes. Le protoplasme qui se teint par le procédé de Giemsa en bleu est poreux. On y voit, plus ou moins clairement, des granules disséminées, sans contours bien distincts. Le protoplasme qui se colore en violet foncé a le plus souvent l'aspect d'une virgule, du gros bout de laquelle partent les deux fouets. Le noyau très peu compact n'a pas de contours définis. Des deux fouets l'un est libre, l'autre contourne la courbure concave du corps et se termine par un bout libre. La membrane ondulante se colore mal. Nous proposons de donner à ce nouveau Trypanoplasme le nom de *Trypanoplasma Ninae Kohl-Jakimov*, en l'honneur de feu M<sup>e</sup> N. K. Kohl-Jakimov,

Quant aux *Hémogregarines*, une seule en a été trouvée chez un silure. Elle se trouvait sur un côté d'un érythrocyte; elle avait un noyau et était légèrement recourbée aux bouts.

Nous proposons de l'appeler *Haemogregarina turkestanica*.

## Новая свободная нематода изъ Каспійскаго моря *Chromadorissa* gen. nov. (*Chromadoridae*, *Chromadorini*).

И. Н. Филипповъ (Петроградъ).

Мелкія нематоды. Кутикула кольчатая съ неполнымъ боковымъ валикомъ. 4 головныхъ щетинки; боковые органы не замѣтны. Довольно замѣтная ротовая полость съ однимъ спиннымъ зубомъ. Пищеводъ съ особой мускулатурой для ротовыхъ частей спереди; сзади

имѣется двойной преанальныхъ па-  
лезъ открывае-  
тсѣ.

Двойной бульбусъ  
на всемъ протяже-  
нии хвоста, по-  
минаетъ *Chromadoris*  
этого рода устанав-  
ленному бульбусу. *Chromadoris*  
*teutabunda* de Man-  
nig.

♂ 0  
1  
♀ 0,6 8  
1,9 2

Размѣры  
передн.  
конца у ♀  
1100μ.  
Головн.  
щетинки  
Soles  
cephal-  
iques.

Длина . . . 6  
Ширина . . . 15

Тѣло довольно  
вздуто сильнѣе. Н  
пищевода сужаетс  
лець) вдвое.

1) Мѣт. Soc. Зоол.  
оставаться въ родѣ  
мыхъ описанныхъ ми-  
„Тр. Севаст. Біол. ст-  
нематодъ, подобныхъ  
лишь виды, снабжен-  
бульбусомъ.

2) Ширина у пер-  
3) Конецъ сѣмени

имѣется двойной бульбусъ, однако безъ внутреннихъ полостей. Рядъ преанальныхъ папиллъ у самца. Конечная трубка хвостовыхъ железъ открывается на его вершинѣ.

Двойной бульбусъ напоминаетъ родъ *Spilophorella* m. Однако у нихъ въ бульбусѣ есть внутреннія полости, точки кутикулы идутъ на всемъ протяженіи животнаго и хвостовая пара помѣщается не на вершинѣ хвоста, а не доходя до нея. Неполный боковой валикъ напоминаетъ *Chromadera poecilosomoides* m. изъ Чернаго моря. Отъ этого рода устанавливаемый здѣсь родъ легко отличается по двойному бульбусу. Ротовая полость сильно напоминаетъ *Spilophora teutabunda* de Man <sup>1)</sup>.

*Chromadorissa beklemishevi* n. sp.

♂	0,6	7,5	14	22,5	54 <sup>3)</sup>	88,5	1150—1200.			
	1,6 <sup>2)</sup>	2,5	2,7	3,4	2,6					
	$\alpha = 30; \beta = 7; \gamma = 8-9.$									
♀	0,6	8,2	13,3	27,5	37	47,5	58	67	87,2	1050—1100.
	1,9 <sup>2)</sup>	2,7	3,2			4,5			2,1	
	$\alpha = 22; \beta = 7\frac{1}{2}; \gamma = 8.$									

Размѣры передн. конца у ♀ 1100р.	Головныя щетинки Soies cephaliques.	Начало крупн. колець Commencement des anneaux.	Нервное кольцо L'anneau nerveux.	Начало бульбуса Commencement du bulbe.	Конецъ пищевода Fin de l'oesophage.
Длина . . . . .	6	15	80	100	145
Ширина . . . . .	15	20	25		45

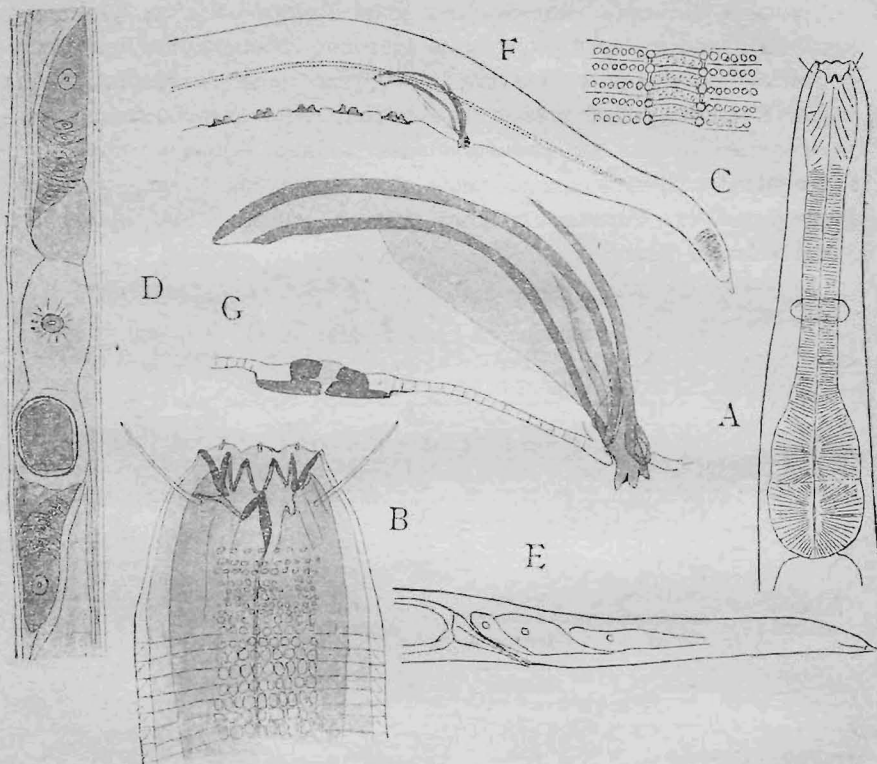
Тѣло довольно толстое, шире всего противъ половиковъ, у самки вздуто сильнѣе. Къ анусу у ♂ сужается на  $\frac{1}{3}$ , у ♀ вдвое. Къ концу пищевода сужается на  $\frac{1}{3}$ , а отсюда кпереди (къ началу ясныхъ колець) вдвое.

<sup>1)</sup> Мém. Soc. Zool. France Vol. 3, p. 177. Этотъ видъ, конечно, не долженъ оставаться въ родѣ *Spilophora*. Подробнѣе объ этомъ, а также объ упоминаемыхъ описанныхъ мною родахъ и видахъ см. мою печатающуюся работу въ № 4 „Тр. Севаст. Біол. ст. И. А. Н.“ Родъ *Spilophorella* устанавливается мною для нематодъ, подобныхъ *Spilophora paradoxa* dM. Въ родъ *Chromadora* я включаю лишь виды, снабженные боковымъ валикомъ, съ однимъ зубомъ и простымъ бульбусомъ.

<sup>2)</sup> Ширина у передняго закругленія головы.

<sup>3)</sup> Конецъ сѣменника. Числа выведены среднія изъ нѣсколькихъ измѣреній.

Кутикула рѣзко кольчатая. Спереди и противъ ануса ширина колець 1,4м, противъ конца пищевода они крупнѣе всего 1,6м. На каждомъ кольцѣ имѣется рядъ кутикулярныхъ точекъ. Посерединѣ



Объясненіе рисунковъ.

- Рис. А. Передній конецъ ♀ Лейць. Об. 7, ок. 3.  
 Рис. В. Голова ♂ Цейсь Апокр. 2 мм., к. ок. 12.  
 Рис. С. Кутикула посерединѣ тѣла ♂. То же увел.  
 Рис. Д. Половые органы ♀. Со спины. Видно характерное расположеніе яичниковъ—передняго справа, задняго—слѣва, яйцо и просвѣчивающая вагина. Лейць. Об. 7, ок. 0.  
 Рис. Е. Хвостъ ♀; видны хвостовыя железы. Цейсь. Апокр. 2 мм., ок. 0.  
 Рис. F. Хвостъ ♂; то же увел.  
 Рис. G. Спиккулярный аппаратъ ♂ и задняя папилла. Цейсь. Апокр. 2 мм., к. ок. 12.

При репродукціи рисунки уменьшены на  $\frac{1}{4}$ .

тѣла (рис. С) на бокахъ замѣтенъ рядъ болѣе крупныхъ точекъ, между которыми вздымается боковой валикъ, характерный для этого вида. Отъ ряда къ ряду идетъ плотная кутикулярная перемычка,

изогнутая по по-  
 ками наблюдается  
 заетъ противъ за-  
 конца хвоста. Въ  
 болѣе крупныхъ  
 переду (рис. В)  
 головного конца  
 мелкихъ точекъ.  
 тому совсѣмъ гл-  
 самомъ концѣ хв-  
 нокъ наблюдаются

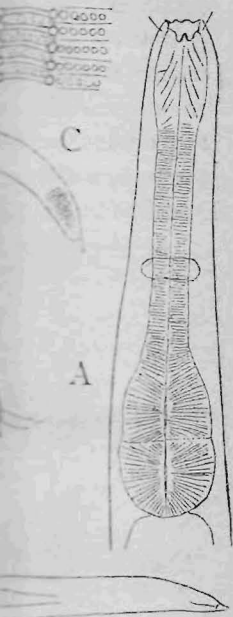
Голова округл-  
 ровки открыли р-  
 сущихъ по корот-  
 ловныя щетинки.  
 дять 4 длинныя  
 органы не замѣтн-  
 которыя вѣроятн-

Губы и за ни-  
*doridae*, укрѣплен-  
 спереди, образуя  
 въ профиль на р-  
 и несетъ одинъ с-  
 выми стѣнками.  
 мускулатура, слу-  
 словливающая пе-  
 (рис. А) пищевод  
 всѣмъ сзади имѣ-  
 безъ внутренн-  
 сходятся къ цент-  
 ними иногда быв-  
 вещества. *Cardia*  
 динѣ пищевода. I  
 за пищеводомъ. У  
 вторую небольшо-  
 видаль.

Женская поло-  
 видъ со спины),  
 слѣва. Обѣ поло-



ануса ширина  
всего 1,6μ. На  
Посерединѣ



расположеніе яич-  
вагина. Лейць.

2 mm., ок. 0.

Алохр. 2 mm.,

рупныхъ точекъ,  
терный для этого  
рная перемычка,

изогнутая по поверхности бокового валика. Между этими перемычками наблюдается менѣе плотное вещество. Боковой валикъ исчезаетъ противъ задняго конца пищевода, сзади же тянется почти до конца хвоста. Въ пищеводной части, гдѣ нѣтъ валика, нѣтъ и рядовъ болѣе крупныхъ точекъ на бокахъ. На нѣкоторомъ разстояніи отъ переду (рис. В) ясныя кутикулярныя кольца кончаются, но кутикула головного конца не гладкая, а несетъ неправильные ряды болѣе мелкихъ точекъ. Только на самомъ переднемъ концѣ есть повидимому совсѣмъ гладкій участокъ. Гладкая кутикула имѣется и на самомъ концѣ хвоста. Немного сублатеральныхъ короткихъ щетинокъ наблюдаются вдоль всего тѣла.

Голова округлена у всѣхъ моихъ экз., которые отъ консервировки открыли ротъ (рис. В). Спереди поднимаются шесть губъ, несущихъ по короткой и толстой щетинкѣ. Это вѣроятно переднія головныя щетинки. Я не наблюдалъ губныхъ папиллъ. За ними сидятъ 4 длинныя головныя щетинки задняго круга (8μ). Боковые органы не замѣтны, но я наблюдалъ въ профиль вдавленія на бокахъ, которыя вѣроятно имѣютъ соответствующую.

Губы и за ними лежащій *vestibulum*, какъ обычно среди *Chromadoridae*, укрѣплены 12-ю парами палочекъ, каждая пара связана спереди, образуя фигуру въ видѣ опрокинутого л. Ихъ хорошо видно въ профиль на рис. В. Ротовая полость не велика (ок. 8μ глубины) и несетъ одинъ спинной зубъ (3μ) съ довольно толстыми хитиновыми стѣнками. Къ стѣнкѣ ротовой полости прикрѣпляется сложная мускулатура, служащая для движенія всей ротовой системы и обуславливающая переднее вздутіе пищевода (15μ ширины). Далѣе кзади (рис. А) пищеводъ сужается до 12μ и имѣетъ обычное строеніе. Совсѣмъ сзади имѣется двойной *бульбусъ* 25—28μ ширины, однако безъ внутреннихъ чечевицеобразныхъ полостей. Мышечныя волокна сходятся къ центру каждой половины бульбуса отдѣльно. Между ними иногда бываетъ замѣтна прослойка зернистаго плазматическаго вещества. *Cardia* отсутствуетъ. Нервное кольцо находится посерединѣ пищевода. Шейная железа продолговатая 60×8—9μ находится за пищеводомъ. У ней большое ядро. За нею я наблюдалъ иногда вторую меньшую клѣтку такого же строенія. Шейной поры я не видалъ.

Женская половая трубка парная и можно наблюдать (рис. D—видъ со спины), что передняя ея часть лежитъ справа, а задняя—слѣва. Обѣ половыя трубки очевидно принадлежатъ правой и лѣвой

сторонѣ тѣла и лишь вытянутая форма нематодъ заставила ихъ вытянуться впередъ и назадъ. Яичники характерно короткіе съ плоскими клѣтками, кромѣ послѣдней. Матка обширная. Яйца круглыя 28 $\mu$  діаметромъ. Vagina короткая съ толстыми стѣнками—9 $\mu$  длины, около  $\frac{1}{5}$  соотв. діаметра тѣла. Внутри она заканчивается мелкими складочками въ видѣ розетки.

Сѣменникъ, повидимому, одинъ—передній. Сначала идетъ узкая часть, которая расширяется въ крупную vesicula seminalis. Структуры выводныхъ путей я не наблюдалъ. Спикулы (рис. G) изогнутыя, 33—35 $\mu$  длины, съ пленкой посерединѣ. Gubernaculum состоитъ изъ двухъ тонкихъ частей, расположенныхъ надъ каждою спиколой и утолщенія у конца спикулъ. Это утолщеніе ближе къ серединѣ имѣетъ три острія, направленныя наружу, а съ боковъ особые ушки (ср. рис. G). Передъ анусомъ расположены пять преанальныхъ папиллъ. Каждая папилла состоитъ изъ круглаго хитинистаго образованія, съ полостью внутри, укрѣпленнаго спереди и сзади двумя отростками (въ профиль на рис. G). Иногда бываетъ болѣе или менѣе редуцированная шестая папилла кпереди отъ остальныхъ.

Хвостъ довольно толстый, постепенно суживается къ концу, заканчиваясь острой выводной трубкой. 3 хвостовыя железы помѣщаются въ его полости. Хвостъ самки тоньше у основанія и кажется поэтому длиннѣе (ср. рис. E и F). *Отношенія* (при ширинѣ тѣла у ануса = 1): длина хвоста ♂ 4,5; ♀ 6,0—6,5; спиколы 1,4; gubernaculum 0,9; разстояніе анусъ—передняя папилла 3,3—3,7.

Нематоды эти были собраны моимъ товарищемъ В. Н. Беклемишевымъ, въ честь котораго я и называю этотъ видъ, въ Баку 3 авг. 1914 г. Колоніи мшанокъ со свай въ гавани были положены въ сосудъ, чтобы заставить разныхъ звѣрей вылѣзти на край чашки. Всего ихъ было собрано болѣе сотни, такъ что видъ этотъ долженъ быть очень обыкновененъ.

Это второй видъ свободныхъ нематодъ, описываемый изъ Каспійскаго моря. Первый видъ былъ описанъ подъ именемъ *Monhystera bulbosa* n. sp. О. А. Гриммомъ еще въ 1876 году въ Тр. Ар. Касп. эксп., вып. 2, стр. 102, и изображенъ на табл. IV, рис. 6. Этотъ видъ не принадлежитъ конечно къ роду *Monhystera*, въ чемъ сомнѣвался еще и самъ Гриммъ<sup>1)</sup>, а представляетъ, по всей вѣ-

<sup>1)</sup> ... „Нашъ глисть отличается отъ всѣхъ извѣстныхъ доселѣ представителей рода *Monhystera*, но это не помѣшало отнести мнѣ его сюда“.

роятности, другою  
1) Гриммъ при  
шаетъ 1,2 mm. 2  
здѣсь мало замѣ  
здѣсь не болѣе  
ея нѣтъ. 5) Пищ  
переднее вздутіе,  
автора. Однако н  
того, этотъ видъ  
видъ свободно на  
смаивать оба в

## Un Nématode Chromadoriss

Petits vers. Cu  
nes latéraux indis  
phage avec un bu  
présentes. Tube d  
de la queue.

Différence de  
tube de sortie des  
bulbe oesophagien  
(sensu stricto — se  
plus grands à la

Chr  
Cuticule striée  
de points, dont ce  
disposés en deux  
sente. A la tête l  
une soie courte. 4

роятности, другой видъ устанавливаемого здѣсь рода. Дѣйствительно, 1) Гриммъ приводитъ до 2 mm. длины, нашъ же видъ не превышаетъ 1,2 mm. 2) Гримму бросились въ глаза щетинки на тѣлѣ, здѣсь мало замѣтныя. 3) Пищеводъ приводится въ  $\frac{1}{12}$  длины тѣла, здѣсь не болѣе  $\frac{1}{8}$ . 4) Бульбусъ имѣетъ внутреннюю полость, здѣсь ея нѣтъ. 5) Пищеводъ у нашего вида много шире и имѣется ясное переднее вздутіе, которое врядъ ли ускользнуло бы отъ вниманія автора. Однако нѣтъ и слѣда его на приложенномъ рисункѣ. Кромѣ того, этотъ видъ былъ найденъ въ илу ок. Баку, тогда какъ нашъ видъ свободно на мшанкахъ. Эти доводы и заставляютъ меня разсматривать оба вида, какъ не совпадающіе.

### Un Nématode libre nouveau de la mer Caspienne, *Chromadorissa* gen. nov. (*Chromadoridae*, *Chromadorini*).

par I. Filipjev (Petrograd).

#### Diagnose du genre *Chromadorissa*.

Petits vers. Cuticule striée pourvue d'une membrane latérale. Organes latéraux indistincts. Cavité buccale avec une dent dorsale. Oesophage avec un bulbe double sans cavités internes. Papilles préanales présentes. Tube de sortie des glandes caudales normale—à l'extrémité de la queue.

Différence de *Spilophorella* m. (type *Spilophora paradoxa* dM)—tube de sortie des glandes caudales situé *avant* l'extrémité de la queue; bulbe oesophagien à cavité interne dilatée. Différence de *Chromadora* (sensu stricto—seulement les espèces pourvues de rangées de points plus grands à la face latérale du corps) le bulbe double.

#### *Chromadorissa beklemishevi* n. sp.

Cuticule striée. Les stries sont composés de rangées transversales de points, dont ceux des côtés latéraux sont les plus grands et sont disposés en deux rangées longitudinales (fig. C). Membrane latérale présente. A la tête les points sont plus petits. Six lèvres, chacune avec une soie courte. 4 soies longues de 8 $\mu$ . Le vestibule est soutenu par



12 paires de bâtonnets chitineux, comme d'ordinaire chez les *Chromadoridae*. Dent dorsale présente, longue de  $3\mu$  (fig. B). Il existe une musculature spéciale pour les organes buccaux, qui est la cause du renflement antérieur de l'oesophage. Ce dernier porte à son bout postérieur un double bulbe musculueux, mais sans cavité interne dilatée (fig. B). Le vagin est court, rond en section transversale, avec des parois épaisses (fig. D). Spicules (fig. G) régulièrement courbées.

Le gubernaculum est une fine lame double, se terminant à l'extrémité postérieure par trois dents et par un processus obtus, situé plus latéralement. 5 (rarement 6) grandes papilles préanales (fig. F, G). Queue du mâle plus épaisse près de l'anus (fig. F, G). Proportions (la largeur auprès de l'anus = 1): la longueur de la queue ♂ 4,5; ♀ 6,0—6,5; spicules—1,4; gubernaculum 0,9; distance de l'anus à la papille antérieure 3,3—3,7.

Pris par M. Beklemishev en grand nombre sur les colonies des Bryozoaires à Bakou 3. VIII. 1914. *Monhystera bulbosa* Grimm 1876 (Travaux de l'Expédition Aralo-Caspienne, livr. 2, p. 102, pl. IV, fig. 6) est probablement une espèce distincte du même genre.

#### Explication des figures.

- Fig. A. Extrémité antérieure de la ♀ Leitz Obj 7, ok. 3.  
 Fig. B. Tête du ♂ Zeiss Apochr. 2 mm., ok. c. 12.  
 Fig. C. Cuticule au milieu du corps du ♂, même gross.  
 Fig. D. Organes génitaux de la ♀ vues du côté dorsal. On voit la position caractéristique des ovaires—l'antérieur à droite, le postérieur à gauche. Entre eux un oeuf dans l'uterus et le vagin vu par transparence. Leitz. Obj 7, ok. 0.  
 Fig. E. La queue de la ♀; on voit les glandes caudales. Zeiss Obj 2 mm. ok. 0.  
 Fig. F. La queue du ♂. Même gross.  
 Fig. G. L'appareil spiculaire et la papille postérieure du ♂. Zeiss Obj. 2 mm., ok. 12.  
 En reproduction les figures ont été amoindres d'un quart.

#### Къ вопро

Тема моей раб  
 Гавриловичемъ П  
 средственнымъ ру  
 роградскихъ В. Ж

Въ развити р  
 ненія, которая пр  
 исхождение ея осн

Процессъ обра  
 до сихъ поръ бол  
 тахъ рисуется сл  
 нимъ слоемъ эпит  
 въ продолженіе к  
 хрусталика остае  
 няется мезенхима  
 жающей глазной  
 быстро въ соедин  
 говицы вѣтвистук  
 коллагенныя воло  
 слоями клѣтокъ,  
 параллельно друг  
 различнымъ у раз  
 нально.

Образованіе ро  
 что данное выше  
 щимъ дѣйствитель  
 у птицъ, что дает  
 стадіи этого проце  
 цыпленка простра  
 нымъ отъ клѣток  
 ства. Кесслеръ сч  
 что изъ него обра  
 встрѣтились въ ра  
 ранняго періода р