

Digitaliseret af / Digitised by

DET KONGELIGE BIBLIOTEK
THE ROYAL LIBRARY

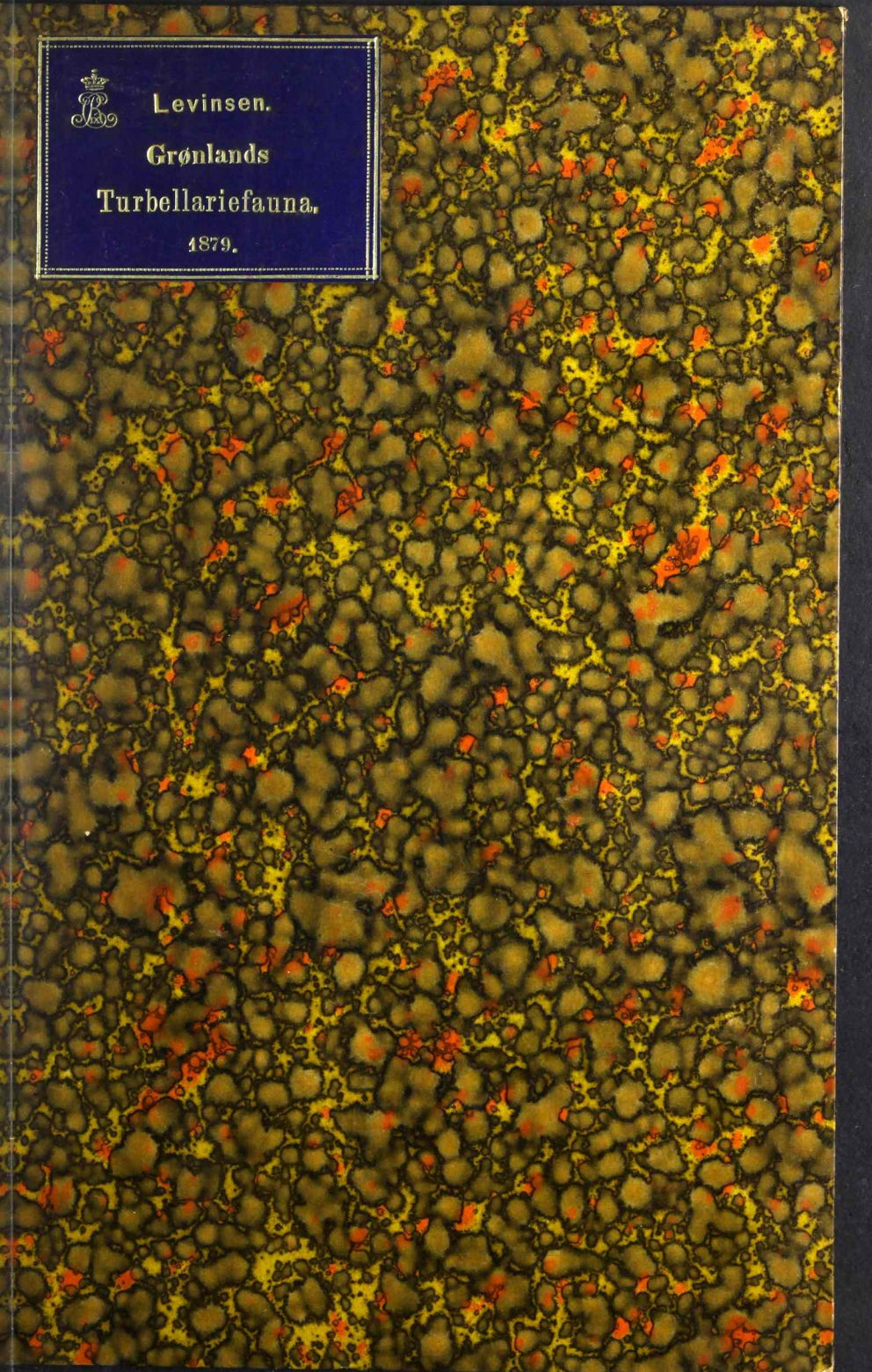
København / Copenhagen

For oplysninger om ophavsret og brugerrettigheder, se venligst www.kb.dk

For information on copyright and user rights, please consult www.kb.dk



Levinsen.
Grønlands
Turbellariefauna,
1879.



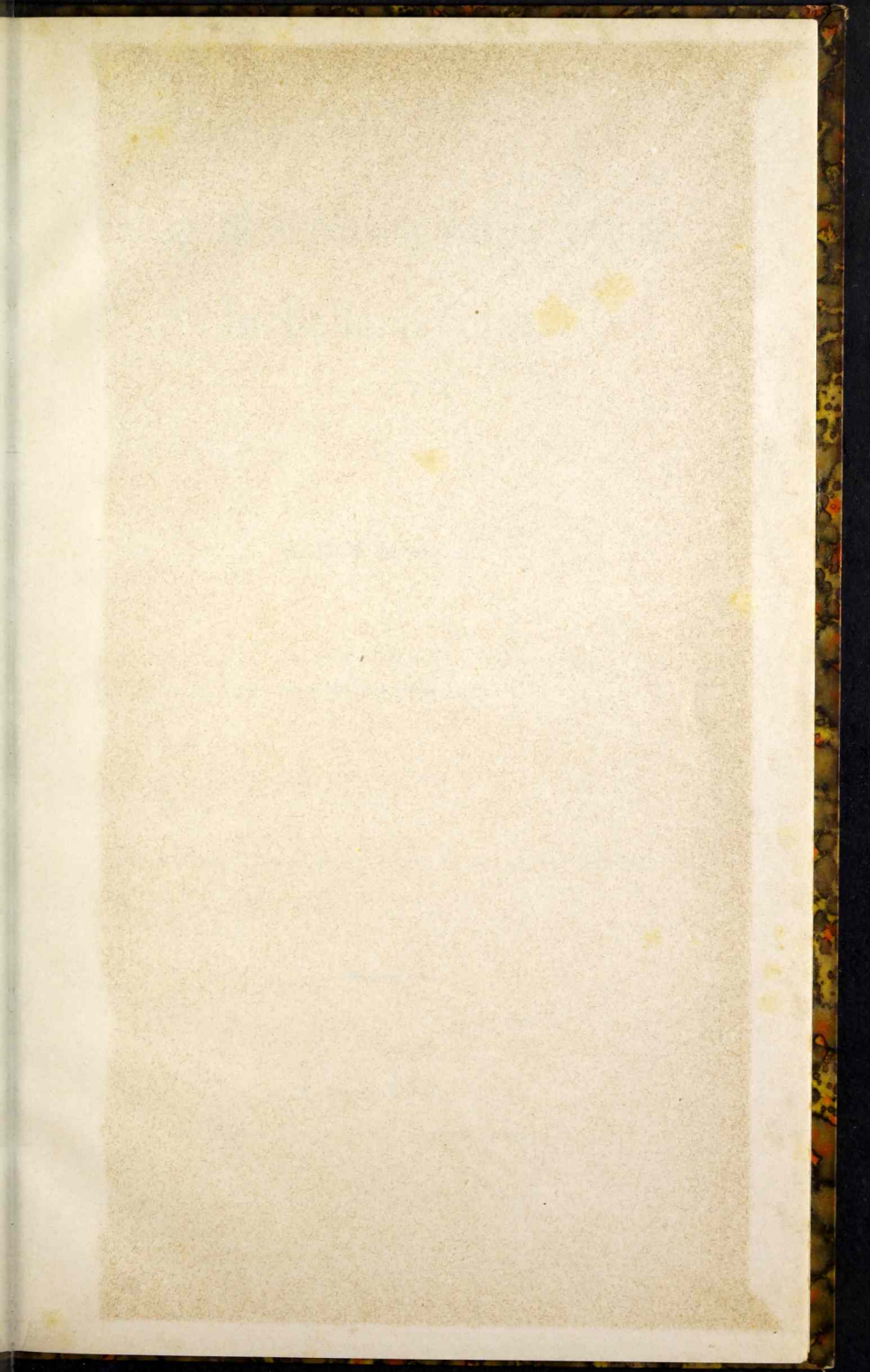
21. - 273.

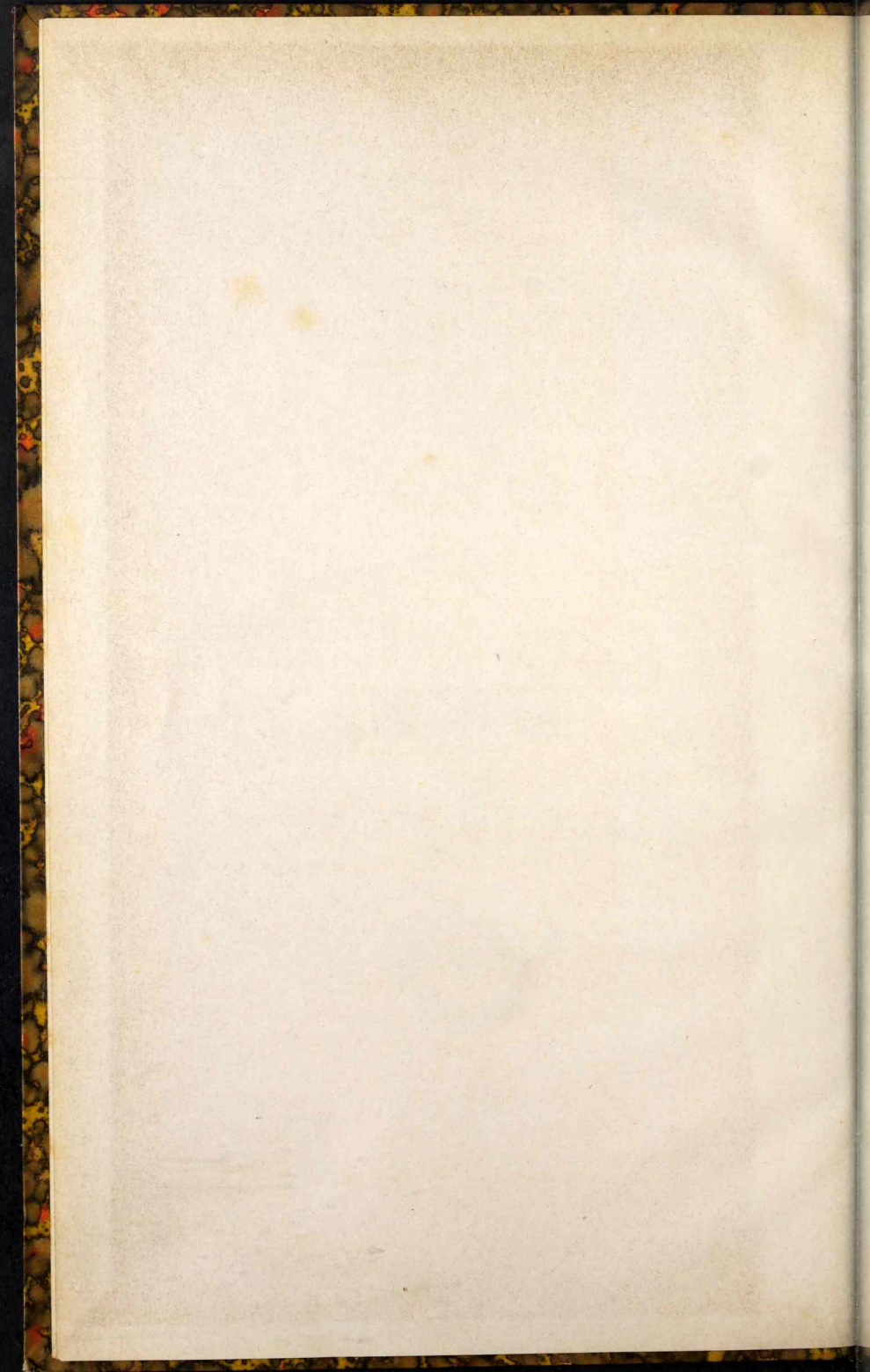
DET KONGELIGE BIBLIOTEK



130021572201







Bidrag til Kundskab om Grønlands Turbellariefauna.

Ved

G. M. R. Levinsen.

(Hertil Tab. III.)

(Meddelt i Mødet d. 16de Maj 1879.)

(Aftryk af „Vidensk. Meddel. fra den naturh. Foren. i Kbhvn.“ 1879—80.)

Kjøbenhavn.

Bianco Lunos Kgl. Hof-Bogtrykkeri.

1879.

Bidrag til Kundskab om Grønlands

Turbullations

A. M. H. Petersen

1880

Udgivet af Forlaget

Udgivet af Forlaget



Kundskaben om vore nordlige Bilandes Turbellariafauna har hidtil været meget ringe og skyldes foruden Fabricius, der i „Fauna grønlandica“ giver kortfattede Diagnoser af ni grønlandske Turbellarier, hovedsagelig O. Schmidt, der i to Arbejder: „Neue Beiträge zur Naturgeschichte der Würmer, gesammelt auf einer Reise nach den Färör“ (1848) og „Neue Rhabdocölen aus dem nordischen und adriatischen Meere“ (Sitzungsber. der Wiener Ak. der Wissensch. 1852, Bd. 9) beskriver syv rhabdocöle Turbellarier fra Havet om Færøerne. Endelig have Ørsted („Entwurf einer systematischen Eintheilung und speciellen Beschreibung der Plattwürmer“, 1844) og Leuckart („Zur Kenntniss der Fauna von Island“, Archiv f. Naturgesch. 1849, I) beskrevet nogle faa henholdsviis grønlandske og islandske Nemertiner.

Derimod har Kundskaben til Norges Turbellariafauna, der hidtil ligeledes var meget mangelfuld og hovedsagelig skyldtes fremmede Forskere, fornylig vundet en betydelig Berigelse ved et større Arbejde af O. S. Jensen: „Turbellaria ad Litora Norvegiæ occidentalia“, med otte Tavler. Bergen 1878. Heri omhandles paa en for disse Former sjelden indtrængende og grundig Maade 50 Arter, af hvilke de Fleste høre til de smaa Rhabdocöler, hvis Bygning i den senere

Tid fra flere Sider er bleven gjort til Gjenstand for indtrængende Undersøgelser (Ulianin, Schneider, Graff).

Idet jeg her fremlægger en Bearbejdelse af mine i Grønland i Aarene 1875—77 gjorte Optegnelser over dette Lands Turbellarie-fauna, maa det være mig tilladt som Undskyldning for dette Arbeides Mangler at omtale med et Par Ord de Forhold, under hvilke det er opstaaet. Før end jeg reiste til Grønland, havde jeg navnlig forberedt mig paa at studere dette Lands Chætopodfauna, saaledes ved en Revision af de i det zoologiske Museum opbevarede grønlandske Chætopoder. Imidlertid gjorde navnlig pecuniære Forhold det nødvendigt for mig at tilveiebringe idetmindste en Deel Undersøgelsesmateriale paa en mindre bekostelig Maade, end dette vilde kunne ske ved Skrabning, og et saadant Materiale fandt jeg i de talrige Turbellarier, som navnlig opholde sig mellem Laminariernes Rødder og i de store Algemasser, som i Ebbetiden kunne drages op fra Havbunden i Nærheden af Kysterne. Da jeg imidlertid hidtil af Autopsie var fuldstændig ubekjendt med Turbellariernes Bygning og af formbeskrivende Arbejder kun kunde raadføre mig med Ørsteds ovenfor nævnte Afhandling samt Max. Schultzes: „Beiträge zur Naturgeschichte der Turbellarien“ (1851), saa kostede det mig megen Tid, inden jeg blev saa fortrolig med disse Dyrs Bygning, at jeg kunde give nogenlunde brugelige Beskrivelser af dem.

Naar jeg hertil føier, at de ydre Betingelser for Studiet af Turbellarierne, nemlig aabent Vand og tilstrækkeligt Lys, tilsammen kun vare tilstede i omtrent fire Maader af Aaret, haaber jeg at have sagt Tilstrækkeligt for at undskyldte ialtfald en Deel af Manglerne ved dette Arbejde. — Jeg skal sluttelig gjøre den maaske overflødige Bemærkning, at jeg foruden de her nævnte Arter har seet adskillige andre, som jeg af Mangel paa tilstrækkelig Iagttagelse ikke har medtaget.

Aphanostomum virescens Ørsted.

Aphanostoma virescens Ørsted; Krøyers Naturhist. Tidsskr. 2. R., Bd. 1, 1844—45. p. 417.

Aphanostomum virescens O. S. Jensen op. cit. p. 23, Tab. 1, Fig. 4—8.

Da O. S. Jensen har givet en Fremstilling af Slægten og den her nævnte Art, skal jeg indskrænke mig til at fremkomme med enkelte Bemærkninger. De to orangerøde Pletter, som findes i Dyrets forreste Deel, ere ikke sjeldent forenede bagtil, og en Gang har jeg seet et Exemplar, hos hvilket den orangerøde Farve dannede en smal Bræmme om Dyrets forreste Deel.

Med Hensyn til Forholdet mellem Parringsorgan og Sædblære maa jeg udtale en anden Opfattelse end Jensen, der fremstiller Parringsorganet som udgaaende fra den saddelformede Sædblære. Efter min Opfattelse er Parringsorganet, der er fyldt med det accessoriske Kornsekret, heelt omgivet af Sædblæren, der har en rund eller aflang Form, og det saddelformige Udseende fremkommer derved, at Sæden kun findes i den nederste Deel af Sædblæren. Jensens Figur (Tab. 1, Fig. 6) kan godt forliges med en saadan Betragtningssmaaade, idet der udenom Parringsorganet og det saddelformige Parti sees en Oval, som jeg anseer for Contouren af Sædblæren. Hos *Macrostomum* (*Mecynostomum*) *auritum* Schultze (op. cit. Tab. V, Fig. 4) synes Sædblære og Parringsorgan, at dømme efter Figuren, at have en ganske lignende Bygning. Man seer en saddelformig Sædblære og over denne to cirkelformede Contourer, forbundne med radiære Striber. Ganske samme Udseende frembød nemlig Sædblære og Parringsorgan af *Aphanostomum virescens*, naar man ovenfra betragtede det Sted af Sædblæren, hvor Paringsorganet mandede ud. — Mellem Vesicula seminalis og de forenede Ovarier og Blommestokke saaes en noget langstrakt Gang eller Sæk, forsynet med en zigzagformet Længdelinie af glindsende Punkter. Indeni den saaes flere Gange Sædfim. Hos denne Art troede jeg ofte at se en Aabning paa Rygsiden i Dyrets bageste

Deel. Da Schmidts Slægt *Proporus* kun afviger fra *Aphanostomum* ved Besiddelsen af en Kjønsaabning paa Rygsiden, tager jeg ikke i Betænkning at betragte disse to Slægter som identiske, i den Tanke, at hvad Schmidt kalder Kjønsaabning, er den samme Aabning, som jeg har troet at see.

Meget almindelig ved Egedesminde, Godhavn og Jakobshavn.

Aphanostomum latissimum Lev. nov. sp.

Proporus cyclops O. Schmidt: „Neue Beiträge“ u. s. w. p. 9, Taf. 1, 3, 3 a.

Corpus robustum, mollissimum. Color albo-flavus. Penis ut in specie antecedenti longus, cylindricus, mollis, a vesicula seminali circumdatus, sed ob multitudinem spermatozoorum plerumque occultus.

Longit. 2^{mm}, latit. ca. 1^{mm}. Rarum ad Egedesminde et Godhavn.

Længde 2^{mm}, Brede ca. 1^{mm}. Dyret, som er af en plump Form og en hvidgul Farve, synes endnu blødere og mere sarcode-lignende end foregaaende Art. Vesicula seminalis og Parringsorganet havde samme Bygning som hos denne; dog var der den Forskjel, at Vesicula sem. var ganske opfyldt med Sæd, hvorfor Parringsorganet kun kom tilsyne ved Compression. — Hos et eneste Exemplar frembød Vesicula sem. og Parringsorganet dog samme Udseende som hos foregaaende Art.

Sjælden ved Godhavn og Egedesminde.

Convoluta grønlandica Lev. nov. sp.

(Fig. 1.)

Corpus latum, antice obtuse rotundatum. Partes laterales inflexæ, paullo post anteriorem partem corporis incipientes, ad partem tertiam posteriorem extensæ. Color pallide rubro-violaceus. Otolithus in anteriore parte corporis. Vesicæ multæ testiculares in anteriore parte corporis sitæ. In posteriore parte corporis sacci duo ovati quorum uterque vesiculam seminalem parvam et penem chitineum striatum (ut videtur a laciniis pluribus acuminatis com-

positum) acuminatum, paullo curvatum continet. Ovaria et organa vitelligena conjuncta in media parte corporis sita.

Long. 2—2 $\frac{1}{2}$ mm. Hab. ad Egedesminde in acervis algarum prope littora.

Længde 2—2 $\frac{1}{2}$ mm. Det overordentlig bløde og temmelig brede Dyr er fortil jævnt afrundet, bagtil kun sjældent noget tilspidset. De paa Bugsiden omslagne Siderande naae fra lidt bag Legemets forreste Deel til lidt foran den bageste Trediedeel. Farven er lys violet-rød og hidrører fra en Mængde violet-røde Pletter paa lys Grund. En Otolith i Legemets forreste Deel. — Testiklerne ere en Mængde Blærer i Legemets forreste Deel, og Spermatozoerne have en lignende Længdefure som hos *Aphanostomum virescens*. I Legemets forreste Deel ligger paa hver Side en aflang Sæk, som i sin øverste Deel indeholder en lille Vesicula seminalis (*vs*) og under denne et noget bøiet, kegleformet, længdestribet Parringsorgan (*p*). Ved Compression fik man det Indtryk, at hvert af disse Legemer var dannet af en Kreds af Chitinspidser eller Chitinflige. — Graff har hos et Par *Convoluta*-Arter, *C. armata* Graff og *C. cinerea* Graff (Zeitschr. f. wiss. Zoologie, XXIV Bd., 1873, p. 149 og p. 151, Tab. XVII Fig. 1—5, Fig. 6—7), fundet parrede penislignende Chitinlegemer. Hos den første, hvor de fandtes foran Munden og stode i Forbindelse hver med en Blære, indeholdende en kornet Masse, tyder han dem som Giftapparater. Hos den sidste fandtes de i Bagenden, indenfor de parrede Sædblærer, men ikke i Forbindelse med disse. Lignende Legemer, som Graff fandt hos *C. armata*, angiver Jensen at have fundet hos *C. paradoxa* Ørsted. De forenede Ovarier og Vitellogener laae i den midterste Trediedeel af Legemet, mere adskilte fra hinanden end hos *Aphanostomum*-Arterne. — Mellem Algemasser paa faa Fods Dybde ved Egedesminde.

Mecynostomum cordiforme Lev. nov. sp.

Corpus mollissimum, antice late rotundatum, incisura parva media sæpe cordiforme, postice sensim angustius. Color flavo-ruber,

ob vesicas ovatas, rubras, corpuscula bacillaria continentes. Organa generationis non visa. Long. 2^{mm}. In acervis algarum prope littora ad Egedesminde.

Længde 2^{mm}. Legemet fortil bredt afrundet (Bredde her c. 1^{mm}) og efterhaanden smallere bagtil. Ved en lille Indbugtning i Midten af den forreste Rand antager det ofte en langstrakt Hjerteform. Dyret er overordentlig blødt og udvideligt, saa at det ved Paalægning af et Dækglas udbredte sig som en tynd Plade paa Objektglasset. Farven er rødgul eller teglsteensrød. Grundfarven er guul, og den røde Farve hidrører fra en Mængde røde Blærer, som med deres yderste Deel rage frem af Huden og indeholde smaa gule stavformede Legemer. — I eller lidt bag Legemets forreste Trediedeel sees Mundaabningen som en lille oval Længdespalte, omgivet af lignende, en kornet Masse indeholdende Muskelsække („Schlauchmuskeln“, Graff), som kjendes fra Svælget hos *Mesostomum*-Arterne. En Otolith saaes i Dyrets forreste Deel. Paa Bugsiden saaes noget bag Legemets forreste Deel to fra ét Punkt udgaaende lyse Linier, som divergerede bueformigt bagtil for igjen at blive parallele. De tabte sig omtrent midt i Legemet. Indeni denne Art fandtes flere Gange Levninger af andre Turbellarier, saaledes den ejendommelige Penis af *Mesostomum bifidum* M'Intosh. Kjønsganer saaes ikke.

Denne Art fandtes sammen med *Convoluta gronlandica* ved Egedesminde.

Mecynostomum lentiferum Lev. nov. sp.

Corpus mollissimum, antice late rotundatum. Color pallide viridis. Os rima longitudinalis in anteriore parte corporis. Ocelli duo longe disjuncti, lentiferi. Post os otolithus magnus. Longit. c. $\frac{3}{4}$ ^{mm}.

Exemplar unicum ad Egedesminde visum.

Længde c. $\frac{3}{4}$ ^{mm}. Af denne Art har jeg kun seet et eneste Exemplar, som blev beskadiget ved med en Pensel at overføres paa Objektglasset. Dyret, hvis Legeme er overordentlig blødt, har en

lysegrøn Farve og er fortil temmelig bredt afrundet. Huden er forsynet med stavformede Legemer, indesluttede i lange, smalle Sække. Bag Munden, en Længdespalte i Legemets forreste Deel, laa en stor Otolith og i Linie med den bageste Ende af Mundspalten langt fra hinanden to med Lindser forsynede sorte Øine. Saavidt jeg veed, foreligger der hidtil ingen Beskrivelse af Turbellarier, som baade ere forsynede med Otolith og lindsebærende Øine; derimod erklærer Graff („Zeitschrift f. wissensch. Zoologie“ Bd. XXIV p. 138) at have seet saadanne. Kjønorganer saaes ikke. Egedesminde.

Mesostomum rostratum Dugés.

Temmelig almindelig i Ferskvand ved Egedesminde.

Mesostomum personatum O. Schmidt.

O. Schmidt: „Die rhabdocölen Strudelwürmer des süßen Wassers“ Jena 1848, p. 51, Tab. IV, 10—10c.

— „Die rhabdocölen Strudelwürmer aus den Umgebungen von Krakau“ (Denkschr. d. Wiener Ak. d. Wiss. math.-nat. Cl., Bd. 15, 1858), p. 31, Tab. III, Fig. 2.

Denne anseelige Art, der opnaaer en Længde af 5—7^{mm} og en Bredde af 1—1½^{mm}, og som af O. Schmidt er fundet ved Jena og Krakau, men hidtil ikke iagttaget i Danmark, var temmelig almindelig i mindre Vandhuller ved Egedesminde og Jakobs-havn. Den fandtes ofte svømmende paa Vandets Overflade og undertiden hvilende paa den med Bugen opad. Hos de af mig sete Exemplarer var den forreste Deel af Legemet ikke slet saa lys og de to ved Siden af hinanden liggende lyse Pletter ikke slet saa skarpt omskrevne, som dette sees i Schmidts Figur. Bugsiden har en noget lysere Farve end den mørkt kaffebrune Overside, hvilket hidrører fra de store gjennemskinnende Blommestokke, som strække sig ned langs Siderne af Legemet. Svælget, som Schmidt ikke omtaler, ligger lidt bag Legemets første Trediedeel. Kjøn-

organernes Bygning stemmede overeens med Schmidts Undersøgelse, dog indeholdt hos de af mig undersøgte Exemplarer Parringsorganet store Quantiteter af det accessoriske Kornsekret, men kun en yderst ringe Samling af Sædfim, hvorimod i Schmidts Tegning det omvendte Forhold er tilstede. I Juni Maaned indeholdt Dyret en eller flere røde Æggekapsler.

***Mesostomum (Typhloplana) lapponicum* ? O. Schmidt.**

Længde $1\frac{1}{2}$ — $\frac{3}{4}$ mm. Dyret langstrakt, smalt, grønt, uigjennemsigtigt. Mange stavformede Legemer, navnlig i Legemets forreste Deel. Svælg foran Midten af Legemet. Lidt bag Svælget saaes et ovalt Ovarie samt en bleg Sæk, Parringsorganet, der baade indeholdt Sæd og en kornet Masse. De lange, smalle Blomkestokke strakte sig ned langs Siderne af Legemet. I Juni og Juli indeholdt Dyret I—6 røde Æg.

Almindelig ved Egedesminde i Ferskvand.

***Mesostomum marmoratum* Schultze var. grønl.**

(Fig. 2—3.)

M. Schultze: „Beiträge zur Naturgesch. d. Turbellarien“, p. 54, Tab. V, Fig. 2, 2 α , 2 β .

Color flavo-griseus, dorso rete fasciarum fuscarum picto. Ocelli reniformes, non lentiferi. Ante pharyngem utrinque testis parvus, elongato-pyriformis. Post testes receptaculum elongatum secreti granulosi per ductum angustum in penem ducit chitineum, longum, flexilem, non tortuosum, hamulis duobus acuminatis instructum, a vagina inclusum, postice spermatozoa continenti. — Longit. I— $1\frac{1}{2}$ mm.

Communis in ulvis littoralibus ad Egedesminde.

Under dette Navn er der beskrevet flere Former, som med et vist umiskjendeligt Fællespræg forene temmelig store Forskjelligheder, navnlig i Kjønnsorganernes Bygning. Saaledes afvige de af Claparède („Recherches anatomiques“ . . . Mémoires de la Soc. de Physique de Genève 1861, T. XVI) og af Jensen fundne Exem-

plarer baade fra den Schultzeske Form og fra hinanden indbyrdes. For ikke at besvære Litteraturen med et muligvis overflødig Navn, skal jeg ligeledes beholde Schultzes Benævnelse for en grønlandsk Turbellarie, der har det samme almindelige Fællespræg som de under Artsnavnet „*marmoratum*“ forenede, men navnlig i Kjønsganernes Bygning afviger betydeligt fra hver især af disse. Dyret, som opnaaer en Længde af $1-1\frac{1}{2}^{\text{mm}}$, er af en smuk lys, graagul Farve og har en større eller mindre Deel af Ryggen tegnet med et forgrenet Net af bredere og smallere, bølgeformede, flammede, mørkebrune Længdebaand. I de to lidt uregelmæssig nyreformede Øine kunde jeg ingen Lindser opdage. Øinene staa ved smaa Udløbere i Forbindelse med Rygsidens Pigmentbaand. Mange stavformede Legemer. Svælg lidt bag Legemets Midte. Foran Svælget sees paa hver Side lidt indenfor Legemets Rand en lille langstrakt, pæreformet Testikel. Bag Testiklerne sees Parringsorganet (Fig. 2 *p*, Fig. 3), indesluttet i sin Skede (Fig. 2 *v*). Det staaer gennem en smal Gang (*d*) i Forbindelse med et langstrakt, pæreformet Kornreservoir (*r*). Parringsorganet er et bøieligt, med to Kroge endende Chitinrør, hvis nederste bredere Deel dér, hvor den omtalte smalle Gang munder ind, er forsynet med flere afvexlende Udvidelser og Indsnøringer. Det munder ind i Skeden paa en ejendommelig Maade, idet det ligesom gennem-bryder dennes Væg. Skeden har Form af en Pistol, og dens kolbelignende Deel indeholder en Samling Sædfim. Parringsorganet saaes flere Gange at stikkes ud gennem Kjønssaabningen. I Legemets bagre Deel saaes Æggekiim, og en smal Blommestok strækker sig paa hver Side fra Øinene og langt tilbage. Denne Form, som viser meget livlige Bevægelser og ofte sees at svømme paa Siden, var meget almindelig i de af Algemasser opfyldte og med Ferskvand stærkt blandede Bassiner langs Kysten ved Egedesminde. — Mellem Alger fra Kallebodstrand har jeg seet et enkelt Exemplar af *Mesostomum marmoratum* Schultze, som lignede den af Claparède fundne Form, idet Penis var stærkt dreiet om sig selv.

Mesostomum violaceum Lev. nov. sp.

(Fig. 4.)

Corpus antice late rotundatum, postice aliquanto acuminatum. Color violaceus vel nigro-coeruleus. Ocelli duo reniformes, lentiferi, lentibus antrorsum spectantibus. Pharynx magna post medium corpus. Corpuscula bacillaria multa. Post pharyngem vesicula seminalis rotundata in penem ducit coniformem, non acuminatum, antice paullo striatum. — Long. $\frac{2}{3}$ mm. Non rarum ad Egedesminde.

Dyret, som fortil er bredt afrundet og bagtil noget tilspidset, er af en blaaligsort eller violet Farve og omgivet af en bred lys Rand. I Legemets forreste Deel sees temmelig langt fra hinanden to lindsebærende, bægerformede Øine med Lindserne vendende fortil. Mange stavformede Legemer. Det temmelig store Svælg sees bag Midten af Legemet. Bag Svælget sees en rund Sædblære (*rs*), som fører over i et kegleformigt, ikke tilspidset, i Enden noget stribet Parringsorgan af Chitin (*p*). Ikke sjelden ved Egedesminde.

Mesostomum agile Lev. nov. sp.

(Fig. 5.)

Corpus antice rotundato-acuminatum, latitudinem maximam in parte posteriore tertia assequens, postice rotundatum. Color pallide ruber. Ocelli magni, approximati. Pharynx parva in medio vel paullo ante medium corporis sita. Post pharyngem vesiculæ seminales duæ pyriformes in receptaculum transeunt secreti granulosi elongato-sacciforme, cui penis impositus anguste coniformis apice curvato. Sacci vitelligeri angusti, antice conjuncti, (arcum formantes) paullo post pharyngem extensi. Ovarium in posteriore parte corporis. Long $\frac{3}{4}$ mm. Communis ad Egedesminde.

Længde $\frac{3}{4}$ mm. Legemet, som fortil er afrundet-tilspidset og bagtil temmelig bredt afrundet, naaer sin største Bredde i Begyndelsen af den bageste Trediedeel. Farven er smuk lyserød, og i den forreste Deel sees nær ved hinanden to store ikke ganske regelmæssige Øiepletter. Det lille Svælg ligger i eller lidt foran Midten af Legemet. Stavformede Legemer navnlig i Legemets

forreste Deel. Lige bag Svælget sees to pæreformede Sædblærer (*vs*), som staae i Forbindelse med et smalt, sækformet Komreservoir (*r*). Dette ender med et Parringsorgan af Chitin (*p*), der har en vis Lighed med et Gemsehorn, kun at her Gjennemsnittet er rundt og Spidsen ikke saa stærkt nedadbøiet. Testiklernes Form og Udstrækning har jeg forsømt at iagttage. Af Blommestokke er der i Grunden kun én, men som vel maa betragtes som opstaaet paa den Maade, at de to Blommestokke kort bag Øinene gaae bueformigt over i hinanden. De ere snevre og strække sig kun kort bag Svælget. Æggekiim sees i Legemets bageste Deel og mellem dem og Parringsorganet en lille aflang, muskuløs Sæk, som bagtil ender i en Sæd indeholdende Blære, maaske et Receptaculum seminis.

Denne Art udmærker sig ved sine overordentlig hurtige og livlige Bevægelser. Almindelig ved Egedesminde.

Mesostomum flabelliferum O. S. Jensen.

(Fig. 6—10.)

Proxenetes flabellifer O. S. Jensen op. cit, p. 36 Tab. II, fig. 13—18.

Denne overordentlig karakteristiske Art, der af Jensen angives som hyppig ved Norges Kyst, var ikke almindelig ved Egedesminde, hvor Arten bliver noget større, ligesom de grønlandske Exemplarer i flere Henseender afvige fra de norske. Da Jensen har givet en udførlig Beskrivelse af Dyret, skal jeg her kun kortelig nævne de Forhold, hvori Afvigelsen finder Sted — samt give nogle nærmere Oplysninger om Bygningen af Parringsorganet og Receptaculum seminis.

Længde 2^{mm}. Farve hvid. Svælg i eller lidt foran Midten af Legemet. Dyret er navnlig fortil meget smalt og ender her ikke tilspidset, men med en lige afskaaret, smal forreste Rand. De lindsebærende Øine ligge nær ved hinanden og langt tilbage paa den forreste Deel af Legemet. Parringsorganet (fig. 6—8) har ved en svagere Forstørrelse (fig. 6 *p*) Udseende af to langstrakte,

smalle tilspidsede Chitinlegemer, der ere stillede i en Vinkel mod hinanden, saaledes at Spidserne støde sammen, medens den bageste, nederste Deel af det længste Legeme danner en bueformig Krumning udenom og over det mindre Legemes bageste Deel. Ved Compression og stærkere Forstørrelse opdager man imidlertid, at det mindre, tilsyneladende enkelte Legeme er sammensat af to Stykker. Det er to flade, langstrakte, tæt op ad hinanden liggende og bagtil med hinanden forbundne Legemer, af hvilke det ene (fig. 7 *x*, 8 *x*) bliver smallere mod den frie Deel og ender med en lodret paa Længdeaxen stillet Krog. Det andet (fig. 7 *y*, 8 *y*), som er smallest ved Grunden og bliver bredere udefter, ender afrundet og har paa den Side, der ligger op ad det andet Stykke, yderst en ombøiet, halvmaanedannet Lamel, der omfatter den yderste Deel af det krogbærende Stykke. Det tredie og største Legeme (fig. 7 *z*) bestaaer fornedet af en, som det syntes, noget sammenfoldet, bladformet Deel, der gaaer bueformigt over i et i Enden tilspidset Halvrør.

Receptaculum seminis (fig. 9) synes at have en lidt forskjellig Form og Størrelse, men var i Almindelighed en langstrakt, pæreformet Sæk, der fandtes fuld af Sædfim. Frem af den ragede en i henved sex Vindinger sammensnoet, huul Chitintraad (fig. 9 *t*), som vel maa svare til de af Jensen fundne tre til fire Chitnrør, der betegnes som mere eller mindre sammenrullede. Ved Compression saaes det, at denne Chitintraad i Begyndelsen var enkelt, men senere kløvede sig i to (fig. 10). Jensen omtaler med et Anstrøg af Tvivl Opdagelsen af en til den indre Væg af Receptaculum seminis fæstet Blære, som indeholdt Kornmasse. Jeg fandt flere Gange paa det angivne Sted en eller to smaa, flaske- eller retortformede, et Kornsekret indeholdende Chitinkapsler, som vare udtrukne i en knæformig bøiet, cylindrisk, rørformet Hals. Den før omtalte kløvede, sammensnoede Chitintraad saaes et Par Gange i umiddelbar Forbindelse med en saadan Kapsels halsformede Deel. De af Jensen sete vifteformig sammenstillede „Chitnrør“ har jeg ligeledes seet, men ikke paa det af ham angivne Sted, ligesom jeg

heller ikke fik Indtryk af, at de vare hule. Jeg fandt dem i Nærheden af de før omtalte Chitinkapsler og den snoede Chitintraad. De enkelte Rør eller Lister havde en takket Rand. Da Arten ikke var almindelig ved Egedesminde, fik jeg ikke nogen klar Opfattelse af det Forhold, hvori de her omtalte forskellige Chitinlegemer stode til hinanden.

Mellem Alger fra Kallebodstrand fandt jeg sidste Sommer et lille Exemplar af denne Art.

Mesostomum bifidum Mc Intosh.

Fabr. Fauna grønlandica, pag. 326, nota.

Prostomum sp. O. Schmidt i „Neue Beiträge zur Naturgesch. d. Würmer“, p. 16 Tab. 1, 5.

Mesostomum bifidum Mc. Intosh, „On the Annelids of St. Andrews“, p. 151 (Annals of nat. hist. Serie IV, Vol. XIV, 1874). The Marine Invertebrates and Fishes of St. Andrews (1875), Pl. VIII, fig. 3—6.

Gyrator Schmidti O. S. Jensen, op. cit. p. 51 Tab. IV, Fig. 10—17.

Denne Art er i en Anmærkning i „Fauna grønlandica“ omtalt paa følgende Maade: „Huic [*Planaria subulata*] similem nec majorem vermiculum luteum, antice rostratum, postice bifidum, semel in conferua marina, nec postea vidi . . .“ O. Schmidt, som har fundet den i Havet om Færøerne og opfatter den som en *Prostomum*, giver ingen Beskrivelse af den, men kun en Skizze af den ejendommelige Penis. M'Intosh, som har fundet den ved den skotske Kyst, henfører den med Rette til Slægten *Mesostomum*, men synes ganske at have overseet den forreste udkrængelige Deel af Legemet. En udførlig Beskrivelse af Dyret gives først af O. S. Jensen, der imidlertid begaaer samme Feil som O. Schmidt og henfører den til Slægten *Gyrator* Ehrenb. (Syn. *Prostomum* Ørsted). Medens nemlig Snabelen hos Slægten *Gyrator* er en dobbelt Indkrængning af Integumentet, hvorved der dannes en med en Sphincter udstyret Snabelskele og en med en stærk Ringmuskulatur og Retractorer forsynet Snabel (se Graff

„Zur Kenntniss der Turbellarien“, Zeitschr. f. wiss. Zoologie Bd. XXIV S. 141, Tab. XIX), er den snabellignende Deel hos *M. bifidum* kun en forreste Forlængelse af Legemet, der kan krænges ud og ind fra Spidsen ligesom en Handskefinger. Med Undtagelse af, at dette Parti er noget lysere end Legemets øvrige Overflade, frembyder det ganske samme Bygning som denne og er paa samme Maade udstyret med stavformige Legemer. Forøvrigt vise Jensens egne naturtro Figurer, at der er en betydelig Forskjel paa dette forreste udkrængelige Parti (Tab. IV, Fig. 10—12) og Snabelen hos *Gyrator Danielsenii* (Tab. IV Fig. 1—2). I „Neue Mittheilungen über Turbellarien“ (Zeitschr. f. wiss. Zoologie Bd. XXV S. 417, Tab. XXVIII Fig. 12—18) beskriver Graff *Mesostomum montanum*, som har en lignende udkrængelig forreste Del af Legemet, men som her kan skydes kikkertformig ud og ind, og saa vidt man kan dømme efter det korte Referat, Leuckart („Wiegmanns Archiv, Jahrg. 37, Bd. 2, 1871) giver af Ulianins Afhandling om Turbellarier fra Sebastopol, har Snabelen hos *Rogneda* en lignende Bygning. Med Hensyn til Dyrets øvrige Bygning skal jeg henvise til Jensens udførlige Beskrivelse, til hvilken jeg Intet har at føie.

Denne Art fandtes i store Masser mellem Laminarierødder, og ofte sadde store Selskaber tæt sammen paa de af Alger overtrukne Stene i Strandkanten. Derimod var den mindre almindelig i de under *Mesostomum marmoratum* omtalte Bassiner langs Strandbredden ved Egedesminde.

Vortex truncatus Ehrenb.

Almindelig i Ferskvand ved Egedesminde, Jakobshavn og Godhavn. Hos denne saavel som den næste Art er Svælget i udstrakt Tilstand udskaaet i tungeformede Lapper, som hver ende med en Traad, dobbelt saa lang som Lappen. En lignende Bygning har efter O. Schmidt Svælget hos *Hypostomum viride*.

Vortex pictus O. Schmidt.

„Die rhabdocölen Strudelwürmer des süssen Wassers“ 1848. p. 29, Tab. 1. 3. „Die rhabdocölen Strudelwürmer aus den Um-

gebungen von Krakau“ p. 24, Tab. I, fig. 5—9. (Denkschr. der Wiener Ak. d. Wiss. 1858—59).

Almindelig i Ferskvand ved Egedesminde, Jakobshavn og Godhavn.

Vortex balticus M. Schultze.

„Beiträge zur Naturgesch. d. Turbellarien“. p. 48, Tab. IV, fig. 1—4.

Denne Art var meget almindelig i de med Algemasser opfyldte Bassiner lidt indenfor Kysten samt mellem Alger i Strandkanten. Derimod var den meget sjelden mellem Laminarierødder. Jeg har ligeledes fundet den i Kallebodstrand.

Vortex angulatus O. S. Jensen.

op. cit. p. 39. Tab. III fig. 1—5.

Af denne Art har jeg kun seet et eneste Exemplar, taget i Strandkanten ved Egedesminde.

Vortex punctatus Lev. nov. sp.

(fig. 11, 11₁).

Corpus antice latum, arcuato-truncatum, angulis lateralibus prominentibus, postice acuminatum. Color albus. Ocelli duo reniformes, lentiferi, lentibus extrorsum spectantibus. Corpuscula bacillaria cava (organa urticatoria?) multa. Pharynx parva, doliiformis in parte tertia anteriore corporis. Testes elongati, sacciformes ab ocellis ad dimidiam partem corporis extensi. Vesicula seminalis parva, rotundata, cum receptaculo secreti granulosi cylindrico conjuncta, cujus pars anterior e cuspidibus multis, arcte conjacentibus, quæ reflecti possunt, formata est. Ovarium in posteriore parte corporis. Organa vitelligena elongata. Longit. $\frac{1}{2}$ — $\frac{2}{3}$ mm. Communis ad Egedesminde.

Længde $\frac{1}{2}$ — $\frac{2}{3}$ mm. Legemet har fortil en bred, svagt udbuet Rand med stærkt fremspringende Hjørner, bag hvilke der paa hver Side findes en stærk Indbugtning, hvorved der dannes et hovedlignende forreste Parti. Bagtil er Legemet tilspidset. I

Form ligner denne Art saaledes *Vortex angulatus*. Farven er hvid, og paa Grund af en Mængde hule, stavformede Legemer, som muligvis turde være Neldeorganer, faaer Dyret et ejendommeligt prikket Udseende. Indenfor Indbuchtungerne i Legemets forreste Deel ligge temmelig nær ved hinanden to lindsebærende Ojne med Lindserne vendende udefter. Omtrent i Legemets forreste Trediedeel ligger et temmelig lille tøndeformigt Svælg. Fra lidt bag Øinene og omtrent til Legemets Midte strækker sig paa hver Side lige indenfor Legemets Rand en langstrakt sækformet Testikel, som fører over i en lille rund Sædblære (*vs*). Bag denne sees et lidt smallere cylindrisk Kornreservoir (*r*), og i umiddelbar Fortsættelse af det følger et kegleformigt Parringsorgan af Chitin (*p*), hvis større forreste Halvdeel er længdestribet. Under disse Længdestriber sees en ringformig Udvidelse. De tilsyneladende Striber ere i Virkeligheden Randene af frie Spidser, som kunne bøjes tilbage og igjen klappes sammen, hvilken Bevægelse jeg saa et Exemplar af denne Art udføre gjentagne Gange efter hinanden. Blommestokkene ere lange og smalle og strække sig fra Svælget næsten til Legemets Ende, idet de dække Testiklernes bageste Deel. Mellem Blommestokkenes bageste Deel sees Æggekiim.

Temmelig almindelig ved Egedesminde.

Anoplodium (?) *Mytili* Lev. nov. sp. (fig. 12).

Corpus valde robustum, late coniforme, altitudine latitudinem fere æqvante. Color flavo-albus vel viridi-albus. Pharynx coniformi-amphoræformis, minuta (decimam vel duodecimam partem longitudinis corporis æqvans) in anteriore parte corporis (terminalis?). Ocelli duo reniformes, minutissimi. Ovaria longa, sacciformia, intra margines laterales sita. Organa vitelligena magna, ramosa. Vesicula seminalis minuta, rotundata in penem transit minutum cylindrico-coniformem. Apertura genitalis ante medium corpus sita. Longit. 2—2 $\frac{1}{4}$ mm, Lat. $\frac{2}{3}$ —1mm. Exemplaria pauca ad Egedesminde in branchiis *Mytili discordis* capta visa.

Af denne Form har jeg kun undersøgt et Par Exemplarer,

tagne paa Gjællerne af *Mytilus discors*. Da de i flere Henseender vise stor Lighed med den af Schneider i *Holothuria tubulosa* fundne *Anoploidium parasita* (Müllers Archiv, 1858. S. 324, T. XII f. 1) henfører jeg dem til denne Slægt. Længde $2-2\frac{1}{4}$ mm; Bredde $\frac{3}{4}-1$ mm. Legemet, der omtrent var ligesaa høit som bredt, var af en overordentlig plump, bagtil afrundet Kegleform og naaede sin største Bredde i Legemets bagre Halvdeel. Farven var gulhvid eller grønlighvid og Legemet meget uigjennemsigtigt, navnlig paa Grund af de store, stærkt forgrenede Blommestokke. I Legemets forreste Deel (terminalt?) saaes et i Forhold til Legemets Størrelse usædvanlig lille ($\frac{1}{10}$ til $\frac{1}{12}$ af Legemets Længde) kegle-tøndeformet Svælg og et Par meget smaa, nyreformede Øiepletter. Om Testiklernes Form kan jeg Intet angive, derimod saaes en lille rund Sædblære (*vs*), som førte over i et kort cylindrisk-kegleformet Parringsorgan (*p*). Fra Bugsiden saaes Ovarierne som et Par brede, bugtede Sække at strække sig langs Legemets Siderande fra Øjnene og langt tilbage. Kjønsaabningen saaes foran Midten af Legemet.

Gyrator Danielsenii O. S. Jensen (fig. 13).

op. cit. p. 48. Tab. IV, fig. 1—9.

Denne Art fandtes i stor Mængde ved Egedesminde, Godhavn og Jakobshavn. Da O. S. Jensen har givet en udførlig Beskrivelse af den, skal jeg kun fremkomme med nogle supplerende Bemærkninger om Kjønsorganernes Bygning. Til Jensens Beskrivelse af Parringsorganet (*p*) skal jeg føie, at den frie Deel ender med et vidt, noget kræmmerhusformet Afsnit, dannet af et uregelmæssig spiralformigt sammenlagt, tyndt Chitinblad. Mellem dette Afsnit og den tragtformede, paa Kornreservoiret siddende Deel fandtes en Indsnevring, forsynet med to ringformede Udvidelser, mellem hvilke Gangen fra Sædblæren bøiede ind. Ved Compression saaes Sæden at strømme ud gennem den vide af Chitinbladet omslutede Aabning. I Henseende til Bygningen af de kvindelige Kjønsorganer afvige mine Iagttagelser noget fra Jensens. Vagina førte

ind i en oval musculøs Sæk, som igjennem en Indsnøring, hvis Peripheri var markeret med en Kreds af 18—20 smaa, runde, glindsende Legemer, stod i Forbindelse med en anden lignende Sæk, i hvilken der fra hver Side indmuede to smaa ovale og bagfra et større, rundt Ovarie, saa at der i det Hele saaes fem Ovarier. Hos yngre Individuer vare begge de ved Indsnøringen adskilte Sække smaa; hos ældre var derimod snart den ene og snart den anden overordentlig opsvulmet og fyldt med Sæd, medens den anden kun var lille. I Vagina saaes en lille, langstillet Sæk at indmunde.

Gyrator Steenstrupii O. Schmidt (fig. 14—15).

Prostomum croceum Ørsted? O. Schmidt: Neue Beiträge p. 15, Tab. 1, 4.

Prostomum Steenstrupii O. Schmidt i „Sitzungsberichte d. kaiserl. Akad. d. Wiss.“, math.-nat. Cl. 9de B., 1852, pag. 494, T. 45 f. 5.

Gyrator Steenstrupii O. S. Jensen op. cit. pag. 53.

Corpus robustum, antice acuminatum, postice late rotundatum. Color croceus vel rubro-croceus. Testes elongati, intra margines corporis siti. In medio fere corpore receptaculum secreti granulosi elongato-ovatum, cui penis impositus chitineus coniformis, apice paullo spiralitorto instructus. Juxta penem inter hunc et uterum vesicula seminalis magna, postice bifida. Post medium corpus ovaria dua approximata, rotundata, pigmento rubro vestita. Organa vitelligena magna, ramosa.

Longit $2\frac{1}{2}$ —3^{mm}. Communis ad Egedesminde.

Denne Art, som fandtes i Mængde, er af en noget plumpere Form end de øvrige grønlandske *Gyrator*-Arter. Farven varierer fra gul til rødgul og teglsteensrød, hvilken sidste Farve næsten er den almindeligste. Testiklerne, som ere langstrakte, temmelig brede Sække, strække sig, en paa hver Side, indenfor Legemets Siderande fra Svælget og langt tilbage. Parringsorganet (fig. 14 p, fig. 15) ligger lidt bag Svælget, omtrent i Legemets Midte og

staaer i Forbindelse med et ovalt Kornreservoir (*r*); det er et kegleformet Chitinrør, som i Spidsen er udtrukket i en sribet, tilsyneladende af flere tæt sammenliggende Chitinfige dannet, spiralformigt opstigende Krog. Naar O. Schmidt siger, at den i Forbindelse med Penis staaende Sæk altid indeholder Zoospermier, er dette aabenbart en Misforstaaelse. Kjønssaabningen sees i Midten af Legemet og fører ind i en Skede, hvori jeg saa Parringsorgan, Sædblære og en Uterus (*u*) indmunde. Sædblæren (*es*) var stor og bagtil udskåret eller forsynet med to Udbugtninger. Disse Udbugtninger kunde snart være smaa, snart meget store og pæreformede, saa at det ofte kunde se ud, som om der fandtes to Sædblærer. Betragter man med en Loupe Dyret fra Rygsiden, seer man henimod den bageste Trediedel to ved Siden af hinanden liggende røde, runde eller noget ovale Pletter, som vise sig at være de to Ovarier, der altid ere overdækkede af et tyndt, rødt Pigmentlag. De store forgrenede Vitellogener gjøre Legemet meget uigjennemsigtigt. I Uterus saaes ofte et ovalt, rødt Æg, forsynet med en i en Plade endende Chitintraad.

Gyrator grönlandicus Lev. nov. sp.

(fig. 16.)

Corpus antice acuminatum, postice rotundatum. Color sordide griseo-viridis vel fusco-viridis. Ocelli duo irregulariter rotundati. In medio corpore receptaculum secreti granulosi elongato-ovatum, cui penis impositus, antice in infundibulum margine subtiliter denticulato dilatatus, e quo apex tortilis prominet. Vesiculæ seminales duæ elongatæ per ductum longum juxta penem in vaginam intrans. Organa vitelligena non ramosa. Ovaria dua parva, rotundata, post penem sita.

Longit c. 2^{mm}. Non communis ad Fgedesminde.

Dyret er af en ureen graagrøn, grønligsort eller brunliggrøn Farve, fortil dog ofte noget lysere. Bag Snabelen to uregelmæssigt afrundede Øiepletter. Parringsorganet (Fig. 16) ligger ligesom hos foregaaende Art midt i Legemet og er forbundet med et aflangt

Kornreservoir. Det har ogsaa en noget lignende Bygning som hos denne Art, idet det kegleformede Rør ogsaa her ender med en Spids. Denne Spids er imidlertid ved sin Grund omgivet af en tragtformet eller kraveformet Udvidning med en fiint tandet Rand, og Spidsens Retning er ogsaa en anden. Ligesom hos *G. Danielseni* O. S. Jensen findes der to langstrakt pæreformede Sædblærer, forenede ved en lang, smal, fælles Gang; men medens denne hos den nævnte Art mundede ind i Parringsorganet, munder den her ind i Skeden ved Siden af dette, og det Samme var Tilfældet med den enkelte tolappede Sædblære hos *G. Steenstrupii*. Bag Parringsorganet sees to smaa, runde Ovarier og langs Legemets Siderande de ikke forgrenede Blommestokke. Temmelig sjælden ved Egedesminde.

Gyrator assimilis Lev. nov. sp.

(Fig. 17—18.)

Corpus antice acuminatum, postice rotundatum. Color griseo-viridis. Ocelli duo. In medio circa corpore receptaculum secreti granulosi ovato-rotundatum, cui penis impositus chitineus, curvatus, acuminatus, basi in discum parvum margine lobato dilatatus. Juxta penem vesiculæ seminales duæ elongate pyriformes per ductum brevem, angustum in vaginam intrant. Testes elongati, intra margines laterales corporis siti. Ovaria post penem sita. Organa vitelligena ramosa.

Longit $1\frac{1}{2}$ —2^{mm}. Satis rarus ad Egedesminde.

Denne Art kan have ganske samme Farve som den foregaaende, hvorfor den uden en anatomisk Undersøgelse let kan forvexles med den; dog er den i Almindelighed lysere. To sorte Øiepletter bag Snabelen. Testiklerne sees som to lange, smalle Sække langs Legemets Siderande. Lidt bag Legemets Midte ligger Parringsorganet (Fig. 17 *p*, Fig. 18), der ligesom hos de tre tidligere nævnte Arter staaer i Forbindelse med et Kornreservoir (*r*), men som her har Form af en kort Oval. Parringsorganet er en tilspidset, af en Kanal gjennemboret Krog, som ved Grunden er

noget pladeformigt udvidet med rundtakked Rand. I Skeden, hvori det mandede ind, saaes en mindre Krog med udvidet Basis, aabenbart et Reserveparringsorgan (17 h , 18 $_1$). To langstrakte pæreformede Sædblærer (*vs*) munde ligesom hos foregaaende Art ind i Skeden (*v*) ved Siden af Parringsorganet; men den fælles Gang er kort. Ovarierne ses bag Parringsorganet, og Blommestokkene opfylde som forgrenede Sække en stor Deel af Legemet. I Skeden indmunder tillige en Uterus, hvori ofte saaes et stort rødbrunt Æg med en kort, i Enden pladeformigt udvidet Stilk. Temmelig sjelden ved Egedesminde og Jakobshavn.

Plagiostomum caudatum Lev. nov. sp.

(Fig. 19.)

Corpus molle, antice pentagono-rotundatum, subcapitiforme, media parte latiore, postice valde acuminatum. Color albo-flavus ob multitudinem corpusculorum flavorum vel croceorum. Antice ocelli duo magni, irregulares, ramificationibus plus minusve distinctis plerumque conjuncti. In posteriore parte corporis vesicula seminalis parva in penem transit mollem, cylindrico-coniformem, vagina inclusum. Post medium corpus spermatozoa immobilia, brevia (in vesiculis inclusa?) visa sunt. Ovaria in medio corpore sita, magna, approximata. Organa vitelligena elongata, lateralia.

Longit 1 $\frac{3}{4}$ ^{mm}. Non rarum ad Egedesminde.

Skjøndt der af denne Form udentvivil med Tiden vil blive dannet en ny Slægt, henhører jeg den paa Grund af flere Lacuner i mine Optegnelser foreløbig til Slægten *Plagiostomum* O. Schmidt, saaledes som denne karakteriseres af Jensen. Med Arterne af denne Slægt stemmer den i Svælgets Stilling og Form, i Besiddelsen af en blød Penis samt rimeligvis i Testiklernes Bygning. Sædfimene ere ogsaa her afvigende fra den sædvanlige Form, men ligne forøvrigt ikke dem hos *Plagiostomum*-Arterne.

Denne Art har en meget karakteristisk Form, idet Legemets forreste og bageste Deel ere temmelig skarpt udhævede i Modsætning til den bredere mellemliggende Deel. Den forreste Deel af

Legemet er noget hovedformet, femkantet-afrundet, den bageste Deel stærkt tilspidset, undertiden næsten traadformet. Denne halvelignende Deel er forsynet med de bekjendte Tilhæftningspapiller. Legemet er meget blødt og elastisk. Fortil sees to store, noget uregelmæssige Øjepletter, som hos de fleste Exemplarer ere forbundne med hinanden ved netformede Forgreninger. Ved Compression sees Øinenes Pigment at være brunrødt. Grundfarven er hvid, men paa Grund af en Mængde gule eller rødgule Hudlegemer faaer Dyret en hvidgul Farve. De stavformede Legemer ere smaa og lidet iøinefaldende. Bag Øinene ligger det lille halvkugletøndeformede Svælg, som fremviser lignende, en kornet Masse indeholdende Muskelsække, som Svælget hos *Mesostomum*-Arterne. Bag Legemets Midte saaes en Mængde langagtige, i begge Ender afrundede, gulagtig glindsende Legemer, som jeg maatte antage for Spermatozoider (fig. 191), da jeg tillige fandt dem i en i Forbindelse med Parringsorganet staaende Blære (*vs*). Jeg fik ikke nogen klar Opfattelse af de dem omsluttende Testikler, men formoder, at disse have Form af Smaablærer. Det bløde, cylindrisk-kegleformede, stærkt contractile Parringsorgan (*p*), som ligger i Legemets bageste Deel, staaer i Forbindelse med den nys omtalte Sædblære og omsluttet af en muskuløs Penisskede (*v*). Midt i Legemet sees udbredte over et temmelig stort Rum og nærmede til hinanden i Midtlinien to Samlinger af store Æggekiim og paa hver Side af Legemet sees en langstrakt Blommestok. — Mindre almindelig ved Egedesminde.

Acmostomum grønlandicum Lev. nov. sp.

Corpus robustum, latum, antice rotundatum, postice paulo acuminatum. Color albo-flavus vel flavo-griseus. Corpuscula bacillaria multa, acervatim (8—12) conjacentia. Pharynx protractilis, parva, subglobosa, protracta autem subcylindrica. Ocelli duo violaceo-rubri, quorum periphæria e arcibus tribus valde convexis formata est, massæ gangliorum rectangularæ, antice incisæ impositi.

Vesiculæ testiculares laterales. In parte posteriore corporis vesicula seminalis magna. Penis mollis, cylindricus.

Longit $1\frac{1}{2}$ —2^{mm}. Rarum ad Egedesminde.

Det temmelig plumpe Dyr er fortil afrundet, bagtil kun svagt tilspidset. Farven gulhvid eller graagul. Dyret er meget uigjennemsigtigt og Huden tæt opfyldt med stavformede Legemer, liggende gruppevis sammen, 6—12 i hver Gruppe. Det lille tøndee- eller halvkugleformede Svælg bliver, naar det strækkes ud gjennem den terminale Mundaabning, cylindrisk-kegleformet. Lidt bag Svælget sees en meget tydelig, rectangular, fortil indbugtet Gangliemasse, som udsender 6 tydelige Nervestammer, 3 fra hver Sidehalvdeel. Over Svælget ligge to temmelig store Øine af en usædvanlig Form, idet deres Peripherie dannes af 3 stærkt convexe Buer. Pigmentet er af en violetrød Farve, og Molekylernes Ordning er en lignende som i Øinene hos *Acmostomum Sarsii*. — O. S. Jensen har hos *Acmostomum Sarsii* fundet „en linieformig bleg Saale“ langs Midten af Dyrets Bugside. Hos et eneste Exemplar, som kun ved Besiddelsen af uregelmæssige nyreformede Øine afveg fra de øvrige, har jeg langs Midten af Bugsiden bemærket et smalt Indtryk, hvorfra der udstraalede Rynker til Siderne. Testikelblærerne sees langs Legemets Siderande, og Sædfimene have en lignende Form som hos den norske Art. I Legemets bageste Deel sees en stor rund Sædblære (*vs*) og et blødt cylindrisk-sækformet Parringsorgan. Kvindelige Kjønorganer iagttoges ikke.

Arten var sjelden ved Egedesminde og Jakobshavn.

Cylindrostomum Ørsted.

Pseudostomum O. Schmidt. — *Allostomum* v. Ben. — *Entero-rostomum* Clap. — *Turbella* Graff. — *Rusalka* Ulianin.

In speciebus hic descriptis pharynx in medio circa corpore sita postice extrusilis.

Det er gaaet denne af Ørsted opstillede Slægt paa samme Maade som Slægten *Aphanostomum*, idet dens Arter af forskjellige Forfattere ere blevne beskrevne under andre Navne, indtil Jensen

igjen har optaget det Ørstedeske Slægtsnavn. I „Fortegnelse over Dyr ved Drøbak“ (Naturh. Tidsskrift 2den R. 1ste B. 1844—45) beskrives denne Slægt paa følgende Maade: „Corpus oblongum vel lineare teretiusculum, anterior corporis pars constrictione parva et linea transversali a posteriore discreta, oculi quatuor, os cylindricum in medio corpore situm.“ Man faaer ikke at vide, om Mundaabningen ligger i Legemets forreste eller bageste Halvdeel, men kun at Svælget (os) udgaaer fra Midten af Legemet, og denne Beskrivelse vil altsaa passe baade for den af Claparède opstillede og af Jensen bibeholdt Slægt *Enterostomum*, hvis Mundaabning ligger i Legemets bageste Halvdeel, og for Jensens *Cylindrostomum*, som har en Mundaabning langt fortil. Det er derfor fra Jensens Standpunkt ikke ganske korrekt at sige, at Ørsted tydelig nok har karakteriseret denne Slægt. Forøvrigt bestaaer Forskjellen mellem de to Slægter, saavidt man kan dømme, kun i denne forskjellige Beliggenhed af Mundaabningen, og jeg foretrækker derfor indtil videre kun at beholde Slægten *Cylindrostomum*, saaledes som den begrændses af Ørsted.

De af mig i Grønland fundne Arter have Mundaabningen i Legemets bagre Halvdeel. De ved Fimregruber frembragte Tværandtryk i Legemets forreste Deel vare undertiden vanskelige at opdage og hos samme Art efter Udstrækningsforholdene mere eller mindre tydelige. Jeg tvivler derfor ikke om, at de ogsaa findes hos de to af Claparède og Jensen under Slægtsnavnet *Enterostomum* beskrevne Arter, skjøndt disse Forfattere tie herom. Ulianin har iagttaget dem hos den af ham beskrevne Art *E. capitatum*. Desværre er der store Lacuner i mine Optegnelser om disse Former, da flere af dem vare meget sjeldne, og jeg det sidste Aar ikke fik Tid til at supplere mine tidligere Iagttagelser.

Cylindrostomum flavibacillum O. S. Jensen.

? *Cylindrostomum caudatum* Ørsted op. cit. p. 416.

Enterostomum flavibacillum O. S. Jensen op. cit. p. 64, Tab. V, fig. 23—26.

Denne Art var temmelig almindelig ved Egedesminde; men de fleste af mig sete Exemplarer vare smaa og endnu ikke kjønsmodne.

Cylindrostomum album Lev. nov. sp.

Corpus robustum, ovatum, postice paullo acuminatum. Color albus. Integumentum corpusculis subrotundis, albis sparsum. Vesiculæ testiculares in anteriore parte corporis et intra margines laterales sitæ. Penis sacciformis, mollis, in posteriore parte corporis. Organa vitelligena paria, lateralia. Juxta aperturam pharyngis utrimque ovarium parvum, ovato-rotundatum.

Longit 1^{mm}. Rarum ad Egedesminde.

Det ovale, temmelig plumpe Dyr ender bagtil med en lille, but Spids. Farven er hvid, og Huden faaer et ejendommeligt prikket Udseende paa Grund af en Mængde lignende, med en rundagtig, lappet Contour forsynede Hudlegemer, som Graff fandt hos *Turbella Klostermanni* (Zeitschr. f. wiss Zool. XXIV). Gangliemassen med en tydelig Indbugtning fortil. Tværandtrykket i Legemets forreste Deel er undertiden vanskeligt at faa Øie paa, undertiden meget tydeligt. I Legemets forreste Deel samt langs Siderandene sees Testikelblærer og i Legemets bageste Deel et blødt, sækformet Parringsorgan, som ikke syntes at staa i Forbindelse med nogen Sædblære. Paa hver Side af Svælgets bageste Deel ligger et lille noget ovalt Ovarie, og de store, parrede Blommestokke strække sig langs Legemets Siderande.

Sjelden ved Egedesminde.

Cylindrostomum discors Lev. nov. sp.

Corpus robustum, ovatum; postice paullo acuminatum. Color flavo-albus vel albo-griseus. Ad basin pharyngis testes duo ovati, satis magni, approximati, postice divergentes. In posteriore parte corporis penis mollis, vagina inclusus. Organa vitelligena paria, lateralia. Ovaria non visa.

Longit 1^{mm}. Exemplaria tria ad Egedesminde, Godhavn et Jakobshavn examinavi.

Dyret har en lignende Form som foregaaende Art; men Farven er hvidgul eller graagul. Gangliemassen er indbugtet fortil og bagtil og udsender sex tydelige Nervestammer, af hvilke de to bagtil-løbende ere de stærkeste. Tværandtryk i Legemets forreste Deel. Testiklerne have her en ganske anden Form end hos de øvrige *Cylindrostomum*-Arter og de øvrige til Afdelingen *Monocelinea* Ulianin hørende Slægter (*Plagiostomum*, *Acmostomum*.) Medens de hos disse nemlig bestaa af talrige smaa, runde Blærer, ere de her to temmelig store, ovale Sække, som fra Svælgets Grund, hvor de ligge nær ved hinanden, divergere bagtil og udadtil. I Legemets bageste Del et blødt, af en Skede omsluttet Parringsorgan. De parrede, langstrakte Blommestokke saaes indenfor Legemets Side-ramde. Ovarier iagttoges ikke.

Af denne Art har jeg seet tre Exemplarer, et ved hver af de tre Colonier: Egedesminde, Jakobshavn og Godhavn.

***Cylindrostomum Ørstedii* Lev. nov. sp.**

Corpus elongato-ovatum, postice acuminatum. Color albus. Vesiculæ testiculares in anteriore parte corporis et intra margines laterales sitæ. In parte tertia posteriore vesiculæ seminales pyriformes duæ in saccum transeunt secretum granulose continentem, in quo penis elongatus, sinuosus conspicitur. Juxta penem utrinque ovarium ovatum.

Longit. $\frac{2}{3}$ mm. Exemplar unicum ad Egedesminde visum.

Kroppen mindre plump end hos de to foregaaende Arter og bagtil noget mere tilspidset. Farven hvid. Indbugtningerne og Tværandtrykket i Legemets forreste Deel tydelige. Gangliemassen havde en Indbugtning bagtil og tre tydelige Udbugtninger fortil. Testikelblærerne sees fortil og paa Siderne af Legemet. I Legemets bageste Trediedeel sees to temmelig store, langstrakt-pæreformede Sædblærer, som staa i Forbindelse med et tøndepæreformet Kornreservoir, opfyldt med en kornet, glindsende Masse, ordnet i noget kantede Klumper. Indenfor dem sees et langstrakt, krummet Legeme, indeholdende en lignende kornet Masse, ordnet i mindre

Klumper. Jeg antager dette Legeme for et Parringsorgan. Paa hver Side af den dette indeholdende Sæk ligger et ovalt Ovarie. Af denne Art har jeg kun seet ét Exemplar ved Egedesminde.

Cylindrostomum elongatum Lev. nov. sp.

Corpus elongatum, antice anguste coniforme, postice late rotundato-acuminatum. Color albus. Impressio transversa in anteriore parte corporis distinctissima. Ocelli posteriores reniformes. Pharynx brevis in parte posteriore tertia corporis. Vesiculæ testiculares in parte tertia anteriore corporis sitæ. Spermatozoa immobilia, formam inusitatam præbentia. Post pharyngem vesicula seminalis impar cum peni molli conjuncta.

Longit 1^{mm}. Exemplaria pauca ud Egedesminde visa.

Det temmelig langstrakte Dyr er fortil smalt kegleformet, bagtil bredt afrundet, tilspidset. Farven hvid. Tværingstrykket er overordentlig tydeligt. De bageste Øiepletter ere langagtig nyreformede, medens de hos de øvrige Arter ere uregelmæssig afrundede. Det korte, cylindriske Svælg ligger i Legemets bageste Trediedeel, altsaa længere tilbage end hos de øvrige Arter. Testikelblærerne sees udbredte over Legemets forreste Trediedeel, og bag Svælget ligger en Sædblære, som staaer i Forbindelse med et sækformet, blødt Parringsorgan. Sædfimene ere ubevægelige og vise tre forskjellige Afsnit: en forreste tilspidset, temmelig bred Deel med vingeformig udbredte Siderande, en smallere midterste Deel, hvis Axe synes at have en perlesnorformet Bygning, og en bageste Haledeel. De forenede Kiim- og Blommestokke ligge i Midten af Legemet. Af denne Art har jeg seet nogle faa Exemplarer ved Egedesminde.

Monocelis subulata Fabr.

Planaria subulata Fabr. i Fauna grøn.

? *Monocelis agilis* Schultze: Beiträge, p. 37, Tab. II, Fig. 1.

Corpus antice angustatum, postice in discum dilatabile, papillis instructum. Color supra, parte anteriore, disco et marginibus ex-

ceptis, rubro-fuscus vel fusco-violaceus, subtus albus. Otolithus prominentiis duabus. Ocellus transverse linearis, otolitho antepositus. Pharynx paullo post medium corpus sita. In posteriore parte corporis penis mollis. Longit. 5^{mm}. Communis in ulvis littoralibus ad Egedesminde.

Legemet fortil tilspidset, bagtil med en udvidelig, med Fasthæftningspapiller besat Deel. Farven varierer fra rødbrun til violetsort, dog er den foran Otolithen liggende Deel, Siderandene, Skiven og Bugsiden hvide. Foran den med Biblærer forsynede Otolith ligger en til Siderne udtrukket Øieplet af samme Farve som Kroppen. Svælget lidt bag Legemets Midte. Kjønsorganerne havde en lignende Bygning som hos *Monocelis agilis* Schultze, dog saaes, ligesom M. Schultze fandt det hos *M. lineata* Ørsted, en Samling Blærer, hvoraf nogle indeholdt Spermatozoider, medens andre vare tomme. Denne Art var meget almindelig mellem Alger i Fjæren, samt i Bassinerne langs Stranden ved Egedesminde.

Monocelis alba Lev. nov. sp.

(Fig. 20.)

Corpus lineare, postice disco nullo instructum. Color albus. Otolithus prominentiis duabus. Ocellus nullus. Pharynx parva in parte tertia posteriore corporis. Post pharyngem vesicula seminalis magna, in inferiore parte secreto flavo-nitenti instructa. Post hanc receptaculum secreti granulosi rotundatum, multo minus, cui penis impositus chitineus, formam naviculæ dimidiæ præbens, acuminatus et marginibus liberis dente medio instructis.

Longit. 3^{mm}. Exemplar unicum ad Jakobshavn visum.

Legemet smalt linieformigt, bagtil uden nogen udvidelig Deel. Farven hvid. Otolithen med Biblærer, men ingen Øieplet foran denne. Et lille Svælg i Legemets bageste Trediedeel. Som sædvanligt hos Slægten *Monocelis* saaes Testiklerne som en Mængde Blærer i Legemets forreste Deel. Bag Svælget laa en stor rund Sædblære, som i sin nedadvendte Deel indeholdt en gulagtig, glindsende Masse, og noget bag denne laa et meget mindre rundt

Kornreservoir (*r*), som endte med et tilspidset Parringsorgan af Chitin (Fig. 20 *p*, Fig. 20₁), hvis Form kan lignedes ved en paa tværs overskaaren Baad. De frie Rande vare paa Midten udtrukne i en Tand. Af denne Art har jeg kun seet ét Exemplar ved Jakobshavn.

Monocelis Hirudo Lev. nov. sp.

(Fig. 21—22.)

Corpus elongatum, postice in discum dilatabile late ovatum, antice rotundate incisum, a corpore cetero valde constrictum. Pars quarta posterior valde extensilis, animali extenso filiformis, circa dimidiam partem longitudinis corporis æqvans. Color griseo-albus. Otolithus prominentiis duabus. Ocellus nullus otolitho antepositus. Pharynx paullo post otolithum sita. In parte tertia posteriore corporis vesicula seminalis ovata, in inferiore parte secreto flavo-nitenti instructa. Sub hanc receptaculum secreti granulosi rotundatum, cui penis impositus chitineus, unciniformis, valde curvatus, apice tenuissimo. Ovaria parva, lateralia, in medio fere corporis sita. Organa vitelligena lateralia, elongata.

Longit. 1^{mm} (extensa 2^{mm}). Habitat in superficie pilosa *Pa-guri pubescentis*.

Egedesminde.

Denne Art, som i sammentukken Tilstand er noget bredere i Forhold til Længden end andre *Monocelis*-Arter, er udstrakt meget smal og i denne Tilstand mere end dobbelt saa lang som ellers. Denne Udstrækningsevne er dog ikke eensformig fordeelt, men tilhører navnlig den bageste Fjerdedeel af Legemet, som i sammentukken Tilstand viser tydelige Tværrynker. I udstrakt Tilstand er Legemets bagre Deel ($\frac{1}{3}$ — $\frac{1}{2}$) overordentlig tynd og traadformet (c. $\frac{1}{4}$ af Legemets største Bredde) og ender med en Skive af en hos Slægten *Monocelis* usædvanlig Form. Det er en bred Oval, som fortil oftest er buformigt indskaaret og derfor af en noget hesteskoagtig Form. Den benyttes paa en anden Maade end Skiven hos de øvrige *Monocelis*-Arter, som bruge dette Apparat

under Bevægelsen paa en jævn Flade. Naar Dyret saaes at udstrække sig under Mikroskopet, var den bageste traadformede Deel af Legemet altid hævet over Objektglassets Plan, og de Exemplarer, jeg har iagttaget paa selve Paguren, vare gjerne fæstede med Skiven til et Haar, medens de drejede den øvrige Krop rundt med Forenden nedad ligesom søgende Bytte. Under denne Bevægelse udstræktes af og til Svælget, som var beliggende i Legemets forreste Trediedeel (i Dyrets sammentukne Tilstand). Farven graalighvid. En Otolith med to Biblærer og uden Øieplet. Testikelblærerne sees mellem Svælget og Legemets bageste Fjerdedeel. Bag dem ligger en oval Sædblære (*vs*), der i sin nederste Deel indeholder en rund, gulagtig og glindsende Masse. Et Stykke under denne ligger det runde Kornreservoir, og til dette er Parringsorganet (21 p, 22) fæstet. Dette er en stærkt bøiet og tilspidset Chitinkrog, hvis to Sidevægge, ligesom Tilfældet var hos foregaaende Art, ere stillede under en spids Vinkel til hinanden og omslutte en Halvkanal. Mellem de to omtalte Blærer sees den mandlige Kjønnsaabning (*a*), og fra denne synes en Gang at føre til hver af dem. I Legemets Midte eller lidt bag denne ligger paa hver Side et lille langstrakt Ovarie, og de smalle Blomkestokke strække sig langs Legemets Siderande fra Svælget til Legemets bageste Fjerdedeel.

Denne Art syntes ikke at være sjelden hos *Pagurus pubesens*.

Microstomum gronlandicum Lev. nov. sp.

Corpus lineare. Ocelli nulli. Organa urticantia nulla. Corpuscula bacillaria multa in anteriore parte corporis et series duas laterales formantia. Color albo-rubescens. Ante os massa gangliorum transversa, angusta, aliquanto arcuata. Cephalopori parvi, ovati. Propagatio per partitionem spontaneam transversalem: individua bina conjuncta, utrumque dissepimento et incisura in articulos duos (individua futura) divisum. In individuis paucis penem vidi chitineum, in posteriore parte corporis situm, paullo spiralitortum, apice lamina parva instructum.

Longit. 1—2^{mm}. Non communis.

De fleste Exemplarer, jeg har seet af denne Art, vare Dobbelt-individer, bestaaende af et større forreste og et mindre bageste, begge med Svælg forsynede, Dyr, af hvilke hvert ved et Dissepiment og en Indsnøring var deelt i 2 Led, et større forreste og et mindre bageste (Individer af næste Generation). Mundaabningen er en Længdespalte, og det runde Svælg omkring dets Aabning forsynet med en Kreds af smaa, runde, glindsende Legemer. Tarmkanalen er tydelig afsat fra det øvrige Legeme og forsynet med fine Dissepimenter. Foran Svælget sees en smal, til Siderne buformig udtrukket Gangliemasse uden Indbugtning. Øiepletter mangle, derimod sees i Legemets forreste Deel en rød Plet. Legemets forreste Deel er noget kegleformet, og den midterste Deel, som er noget fremskydelig, er forsynet med et skarpt omskrevet Bundt af stavformede Legemer. Saadanne sees desuden, indsluttede i Celler, i en af og til afbrudt Længderække langs hver af Legemets Siderande. I Legemets forreste Deel sees endelig paa hver Side en lille oval Fimregrube. Farven rødligvid. Af kjønnede Individer har jeg kun seet nogle enkelte. Parringsorganet var et smalt, cylindrisk, med flere Snoninger forsynet Chitinlegeme, som endte med en lille plade-skeformet Deel. Dets øverste Deel syntes gaffelgrenet. Testikler saaes ikke. Midt i Legemet saaes en stor Blommemasse, indeholdende en Æggekiim. Kjønnsaabningen var en oval Tværaabning i Legemets bagre Deel. Kun hos et eneste Dobbeltindivid, som dog manglede de secundære Indsnøringer, fandtes det bageste Individ forsynet med Penis.

Ikke almindelig ved Egedesminde.

Ulianinia Lev. nov. gen.

Corpus mollissimum. Anterior pars corporis impressione transversa a corpore cetero distincta. Pharynx (num pharynx vera?) annuliformis vel mesostomiformis, valde extensilis, in medio corpore sita. Organa urticatoria eadem forma ac in *Microstomo lineari*.

Vesiculæ testiculares in anteriore parte corporis sitæ. Penis mollis. Ovaria et organa vitelligena conjuncta.

Longit. 1—1½^{mm}. Exemplaria pauca ad Egedesminde et Godhavn visa.

Ulianinia mollissima Lev. nov. sp.

Corpus robustum, elongato-ovatum, antice rotundatum. Ocelli duo valde distantes, argenteo-nitentes. Sub impressione transversa massa gangliorum rectangulare, distincta. Color albo-rubescens.

Det overordentlig bløde Legeme er af en temmelig plump Form og fortil bredt afrundet. Legemets forreste Deel er ved et Tværindtryk svagt hovedformigt afsat fra det øvrige Legeme og er forsynet med to lige indenfor Legemets Siderande beliggende, øielignende, ved paafaldende Lys søvglindsende Pletter. Under Indtrykket sees en meget tydelig, rectangulær-sekskantet Gangliemasse uden Indbugtninger, og fra denne udgaaer tydelige Nerve-stammer. Huden er rigt forsynet med Neldekapsler af samme Bygning som hos *Microstomum lineare*. Svælget, som ligger midt paa Bugsiden, er ringformet og ligner i det Hele taget Svælget hos Slægten *Mesostomum*; men det er ikke nær saa iøinefaldende og meget mere udvideligt. Testikelblærer, indesluttende korte, ubevægelige Spermatozoer, saaes i Legemets forreste Deel, og bagtil saaes et blødt, sækformet, med trevleformede Papiller besat Parringsorgan. De forenede Ovarier og Blommestokke saaes paa Siderne af Legemet, og hos et Exemplar saaes midt i Legemet 5 store Æg i forskellige Kløvningsstadier.

Af denne Art har jeg kun undersøgt nogle faa Exemplarer ved Egedesminde og Godhavn.

Graffia Lev. nov. gen.

Corpus molle. Anterior pars corporis propter impressionem transversam latam et profundam plane colliformem capitiformis. Pharynx (num pharynx vera?) annuliformis vel mesostomiformis valde extensilis

in parte tertia posteriore corporis sita. Testes? Penis? Ovaria et organa vitelligena conjuncta.

Graffia capitata Lev. nov. sp.

(Fig. 23.)

Corpus elongatum, postice acuminatum. Pars capitiformis rotundata. Prope impressionem colliformem ocelli (?) duo approximati, reniformes, flavi, metallico-nitentes. Integumentum corpusculis flavis sparsum. Color albus.

Longit. c. $\frac{1}{2}$ mm. Exemplaria dua ad Egedesminde visa.

Denne Form afviger fra alle andre Rhadocöler ved den overordentlig stærke, halsformige Indsnøring, hvorved Legemets forreste afrundede Deel ganske faaer Udseende af et Hoved. Det langstrakte Dyr er bagtil noget tilspidset. I Nærheden af den halsformige Indtrykning sees nær ved hinanden to nyreformede, gule, ved paa-faldende Lys metallisk glindsende, øielignende Pletter. I Huden gule Legemer, men Farven er hvid. Svælget ligger omtrent i Legemets bageste Trediedeel. Det er lille, ringformigt, noget mesostomumagtigt og overordentlig udvideligt, men i ikke udvidet Tilstand noget utydeligt. Af Kjønorganer har jeg kun seet de forenede Ovarier og Blommestokke, samt i Legemets bageste Deel en Blære med Spermatozoer af usædvanlig Form.

Af denne Form har jeg kun seet 2 Exemplarer ved Egedesminde.

Dinophilus caudatus Fabr.

Planaria caudata Fabr., Fauna grønl.

— — O. F. Müller, Zool. danica Pl. II, Fig. 13—15.

Vortex capitata Ørsted: Entwurf p. 65, Fig. 7.

Dinophilus vorticoides O. Schmidt: Neue Beiträge zur Naturgesch. d. Würmer p. 1, Tab. 1, 1 a, 1 b, 1 c, A, B, C.

Din. vorticoides Van Beneden i „Mém. de l'Acad. roy. de Belgique“. 1. sér. XVIII (1851). S. 15—23, Fig. 1—12.

Vortex capitata Ørsted, M'Intosh: Annelids of St. Andrews (Annals of nat. hist. Vol. XIV, 1874, p. 151); The Marine Inverte-

brates and Fishes of St. Andrews (1875), pag. 108, Pl. VIII, Fig. 7—11.

Denne Form, hvis ejendommelige indre Bygning først beskrevs af O. Schmidt, der fandt den i Havet ved Færøerne, fandt jeg ligesom Fabricius i uhyre Masser mellem Alger nær ved Kysten samt i de flere Gange omtalte Smaabassiner langs denne. Her forekom den i Selskab med *Monocelis subulata*, *Vortex balticus*, *Mesostomum marmoratum* var. *grønl.* og sjældnere *Mesostomum bifidum*. Dens uhyre Talrighed, den røde Farve, den haleagtige Forlængelse samt de ejendommelige bølgede Rande sætte det udenfor al Tvivl, at vi have den af Fabricius fundne Art for os. Ligesaa tydeligt gjenkjende vi i denne Art Ørstedes *Vortex capitatus*. Ikke alene stemmer hele Beskrivelsen fuldstændig, men i den tilhørende Figur se vi baade den skarpt afsatte Mave og den for dette Dyr ejendommelige Endetarm, der næsten altid har en mørk Farve paa Grund af de i den ophobede Diatomelevninger.

Da Dyret gjentagne Gange er gjort til Gjenstand for en udførlig Beskrivelse, skal jeg her kun fremkomme med enkelte supplerende Bemærkninger. En Ejendommelighed for Arten er de dybe Rynker, hvorved Legemet faaer Udseende af at være deelt i Led. Ved en saadan dyb Rynke og Indbugtning i Legemets forreste Deel faaer det foranliggende Parti et hovedformigt Udseende. De af O. Schmidt omtalte stærkere, børstelignende Cilier, som findes spredte hist og her over Legemet og navnlig sees i et Antal af fire foran og mellem Øinene, ere i Virkeligheden Duske af længere Cilier, men som ved svagere Forstørrelse tage sig ud som stive Børster. De talrige stavformede Legemer, som O. Schmidt omtaler, har jeg ikke kunnet finde, derimod var Huden forsynet med nogle brombærlignende Legemer. Tarmkanalen bestaaer, saaledes som det alt er fremstillet af de tidligere Undersøgere, af tre Afsnit og er forsynet med en Anus. Det ejendommelige muskuløse Legeme, som ligger inden i Spiserøret, og som Schmidt giver Navn af Tunge, kan jeg ingen nærmere Oplysning give om. Testiklerne sees paa Siderne af Legemet, opfyldende Rummet mellem

Maven og Legemets Siderande. I Legemets bageste Deel sees paa hver Side en Sædblære, som fører ind i en blød, sækformet Penis, som ingen af de tidligere Undersøgere omtaler. De forenede Ovarier og Blommestokke indtage hos Hunnerne samme Plads som Testiklerne hos Hannerne. Æggene lægges mellem Laminarierødder, indesluttede i klare, gjennemsigtige, aflange Kapsler, der ligge mange ved Siden af hverandre.

Leptoplana tremellaris O. F. Müller (non Ørsted).

Fasciola tremellaris O. F. Müller, Verm. terr. et fluv. hist. 1773, Vol. 1, pars 2, pag. 72.

Planaria tremellaris O. F. Müller, Zool. dan. 1, pag. 36—37, Tab. 32, Fig. 1—2.

Leptoplana tremellaris Keferst. „Abhandl. der königl. Gesellsch. d. Wiss. zu Göttingen“ 14. Bd. pag. 6, Tab. 1 Fig. 1—7, Tab. 2 Fig. 6 og 7, Tab. 3.

Polycelis levigatus. Quatref., Ann. sc. nat. 3, sér. IV, pag. 134, Tab. 4 Fig. 11, Tab. 6 Fig. 11 og Tab. 8 Fig. 6.

Leptoplana levigata O. Schmidt, Zeitschr. f. wiss. Zoologie XI, pag. 8, Tab. 1, Fig. 3—5.

Denne Art, som er temmelig almindelig mellem Laminarier og opnaaer en Størrelse af indtil 20^{mm}, er den eneste dendrocøle Turbellarie, som jeg har iagttaget i Grønland. Penis er tynd, stiftformet, men i det mindste i en Deel af sin Udstrækning blød.

Amphiporus pulcher Johnst.

? *Fasciola rosea* O. F. Müll. Verm. terr. et fluv. hist. Vol. 1, pars 2, pag. 58.

? *Planaria rosea*, O. F. Müll., Zool. dan. II, pag. 31, Tab. 64, Fig. 1 og 2.

Amphiporus pulcher (Johnst.) M'Intosh, Monograph of the British Annelids, P. 1, the Nemerteans, pag. 158, Tab. 1, Fig. 3 og Tab. XIV Fig. 11.

Et Par Exemplarer mellem Laminarier ved Egedesminde.

Amphiporus Fabricii Lev. nov. sp.

? *Planaria angulata* Fabr., Fauna grønl. S. 323; „Skifter af Naturhistorie-Selskabet“, Bd. 5, H. 2, S. 53, T. XI, Fig. 1—7.

Caput sulcis quattuor instructum, quorum anteriores, incisuram parvam utrimque efficientes, introrsum et paullo antrorsum vergentes, posteriores multo longiores, postice convergentes, angulum fere rectum formantes. Color supra obscure rubro-violaceus, sulcis, margine anteriore, macula trapezoidea utrimque inter sulcos anteriores et posteriores cum ventre albis. Ocellorum acervi quattuor, quorum anteriores arcuati in margine albo, posteriores in maculis albis siti rotundati.

Longit 30—60^{mm}. Communis in laminariis.

Hovedet er afrundet, fortil svagt indbugtet og forsynet med fire skarpt fremtrædende Furer, af hvilke de to forreste, som ikke støde sammen, løbe lidt indad og fremad. De frembringe paa hver Side en lille Indbugtning. Noget længere bag Indbugtningerne, end disse ligge fra Snudespidsen, begynde to bagtil convergerende og sammenstødende Furer, som med hinanden næsten danne en ret Vinkel. Farven er oventil mørk violetrød eller violetbrun med et blødt, fløielsagtigt Skjær. Dog er de fire Furer, Hovedets forreste Rand samt en trapezformet, udadtil bredere og indadtil smallere Plet mellem den yderste Deel af den forreste og den bageste Fure paa hver Side hvid, hvorved der fremkommer en meget karakteristisk Tegning. Bugsiden er ligeledes hvid. Af de fire Grupper af Øiepletter ere de to forreste buformige og ligge i den hvide Rand, de to bageste runde og sees i eller i Nærheden af de hvide Pletter.

Skjøndt det neppe synes rimeligt, at Fabricius skulde have overseet denne i Laminarierne meget talrige og høist karakteristiske Art, tør jeg dog ikke sikkert henføre den til *Planaria angulata*, som forøvrigt uden al Tvivl hører til Slægten *Amphiporus*. Foruden at denne opnaaer en langt betydeligere Størrelse og af Fa-

bricius kun er fundet paa Sandbund, er Farven noget forskjellig, og hverken i Fabricii temmelig udførlige Text eller i Figurerne findes nogen Antydning af Hovedets af mig beskrevne Farvetegning. Derimod turde det af Fabricius omtalte violette Rudiment være at henhøre til den her beskrevne Art.

Det er med Urette, at M'Intosh henfører *Planaria angulata* til Slægten *Cerebratulus* (M'Intosh op. cit. p. 195), da den ganske mangler de hos denne Slægt optrædende Hovedspalter og derimod har fire lignende Furer, som den her beskrevne Art.

Tetrastemma candidum O. F. Müller.

Fasciola candida O. F. Müll., Verm. terr. et fluv. hist. I, 2 p. 71.

Planaria candida O. F. Müll., Zool. dan. Prodr. N. 2704.

Tetrastemma varicolor Ørsted (partim.), „Entw. einer syst. Eintheil.“ u. s. v. p. 85, f. 41—44.

Tetrastemma candida M'Intosh., Op. cit. p. 167, t II, f. 2 og 3.

En rød *Tetrastemma*, som jeg henfører til denne Art, var almindelig mellem Laminarier.

Cosmocephala* (?) *cordiceps M. Sars.

O. S. Jensen op. cit. p. 82, Tab. VIII, Fig. 13—16.

Ad charactera hujus animalis in manuscriptis M. Sarsii descripti et a cl. O. S. Jensen cum dubio ad genus *Cosmocephalam* Stimps. referti, addenda sunt: proboscis pugione et burseolis aciculiferis quattuor instructa; caput pro acervis ocellorum maculis magnis diffusis quattuor ornatum.

Ad genus idem (*Cosmocephala* ?) *Amphiporus hastatus* M'Intosh (op. cit. p. 162 Pl. VIII, f. 2) referri debet.

Af denne Art har jeg fundet nogle faa Exemplarer ved Hjælp af Skraben.

Cerebratulus fuscescens Fabr.

Planaria fusca Fabr., Fauna, grønl. p. 324.

Planaria fuscescens Fabr., Skrifter af Naturh.-Selskabet 4de B. H. 2 p. 58 t XI f. 8—10.

Caput subacuminatum. Color supra obscure griseus, dorso mediò fusco, ventre, marginibus lateralibus et fissuris cephalicis albis.

Long. 125^{mm}, lat. 10^{mm}, crass. 3^{mm}. Exemplar unicum vidi in superficie maris natans ad Godhavn.

Forklaring til Figurerne.

Overalt betyder:

- p* — Parringsorgan.
vs — Sædblære(r).
r — Kornreservoir.
v — Skede.
a — Kjønssaabning.

- Fig. 1. Sædblære og Parringsorgan af *Convoluta grønlandica* n. sp.
 — 2. Sædblære, Parringsorgan o. s. v. af *Mesostomum marmoratum* Schultze, var. *grønl.*
d Smal Gang mellem Kornreservoir og Penis.
 — 3. Parringsorganet af samme Art, stærkere forstørret.
 — 4. Sædblære og Parringsorgan af *Mesostomum violaceum* n. sp.
 — 5. Sædblære, Parringsorgan o. s. v. af *Mesostomum agile* n. sp.
 — 6. Sædblære . . . o. s. v. af *Mesostomum flabelliferum* O. S. Jensen.
 — 7. Parringsorganet af samme Art, stærkere forstørret; bestaaende af 3 Stykker: *x*, *y*, *z*.
 — 8. Stykkerne *x* og *y* isolerede.
 — 9. Receptaculum seminis af *Mesostomum flabelliferum* O. S. Jensen t. Den sammensnoede Chitinfraad.
 — 10. Chitinfraaden stærkere forstørret og for største Delen udstrakt.
 — 11. Sædblære . . . o. s. v. af *Vortex punctatus* n. sp.
 — 11₁. Parringsorganet af samme Art med tilbagebøiede Spidser.
 — 12. Sædblære og Parringsorgan af *Anoplodium Mytili* n. sp.
 — 13. Parringsorgan af *Gyrator Danielsenii*, stærkt forstørret.
 — 14. Sædblære, . . . o. s. v. af *Gyrator Steenstrupii*.
u. Uterus.
 — 15. Parringsorganet af samme Art, stærkere forstørret.

- Fig. 16. Parringsorgan af *Gyrator grønländicus* n. sp.
 — 17. Sædblære o. s. v. af *Gyrator assimilis* n. sp.
h Chitinkrog, uidentivt bestemt til engang at erstatte Parringsorganet.
 — 18. Parringsorgan af *Gyrator assimilis*, stærkere forstørret.
 — 18₁. Chitinkrogen stærkere forstørret.
 — 19. Sædblære o. s. v. af *Plagiostomum caudatum* n. sp.
 — 19₁. Sædfim af samme Art.
 — 20. Kornreservoir og Parringsorgan af *Monocelis alba* n. sp.
 — 20₁. Parringsorganet af samme Art, stærkere forstørret.
 — 21. Sædblære o. s. v. af *Monocelis Hirudo* n. sp.
 — 22. Parringsorganet af *Monocelis Hirudo*, stærkere forstørret.
 — 23. *Graffia capitata* n. g. & n. sp.

Explicatio iconum.

Ubique significant:

- p* — penis.
vs — vesicula seminalis vel vesiculæ seminales.
r — receptaculum secreti granulosi.
v — vagina.
a — apertura genitalis.

- Fig. 1. Vesicula seminalis et penis *Convolvata grønländicæ* n. sp.
 — 2. Vesicula seminalis, penis etc. *Mesostomi marmorati* Schultzze, var. *grønl.*
 — - *d.* Ductus angustus inter receptaculum secreti granulosi et penem.
 — 3. Penis ejusdem speciei, magis auctus.
 — 4. Vesicula sem. et penis *Mesostomi violacei* n. sp.
 — 5. Vesiculæ sem., penis etc. *Mesostomi agilis* n. sp.
 — 6. Vesiculæ sem. . . . etc. *Mesostomi flabelliferi* O. S. Jensen.
 — 7. Penis *Mesostomi flabelliferi* O. S. Jensen, magis auctus, e partibus tribus constans: *x*, *y*, *z*.
 — 8. Partes *x* et *y* solæ.
 — 9. Receptaculum seminis *Mesostomi flabelliferi* O. S. Jensen.
t. Filum chitineum contortum.
 — 10. Filum chitineum, magis auctum et maxima parte extensum.
 — 11. Vesicula sem. . . . etc. *Vorticis punctati* n. sp.
 — 11₁. Penis *Vorticis punctati* cuspidibus reflexis.
 — 12. Vesicula sem. et penis *Anoplodii Mytili* n. sp.
 — 13. Penis *Gyratoris Danielsenii* O. S. Jensen, valde auctus.
 — 14. Vesicula sem. . . . etc. *Gyratoris Steenstrupii* O. Schmidt.
u. Uterus.
 — 15. Penis ejusdem speciei, magis auctus.

- Fig. 16. Penis *Gyratoris grönlandici* n. sp.
— 17. Vesiculæ sem. etc. *Gyratoris assimilis* n. sp.
 h. Hamulus chitineus, fortasse penis futurus.
— 18. Penis *Gyratoris assimilis*, magis auctus.
— 18₁. Hamulus chitineus, magis auctus.
— 19. Vesicula sem. etc. *Plagiostomi caudati* n. sp.
— 19₁. Spermatozoa ejusdem speciei.
— 20. Receptaculum secreti granulosi et penis *Monocelidis albæ* n. sp.
— 20₁. Penis *Monocelidis albæ*, magis auctus.
— 21. Vesiculæ sem. etc. *Monocelidis Hirudinis* n. sp.
— 22. Penis *Monocelidis Hirudinis*, magis auctus.
— 23. *Graffia capitata* n. g. & n. sp.
-



