

506.405

5966

23

P. V. 19

200577

Smith

19

Ö F V E R S I G T

AF

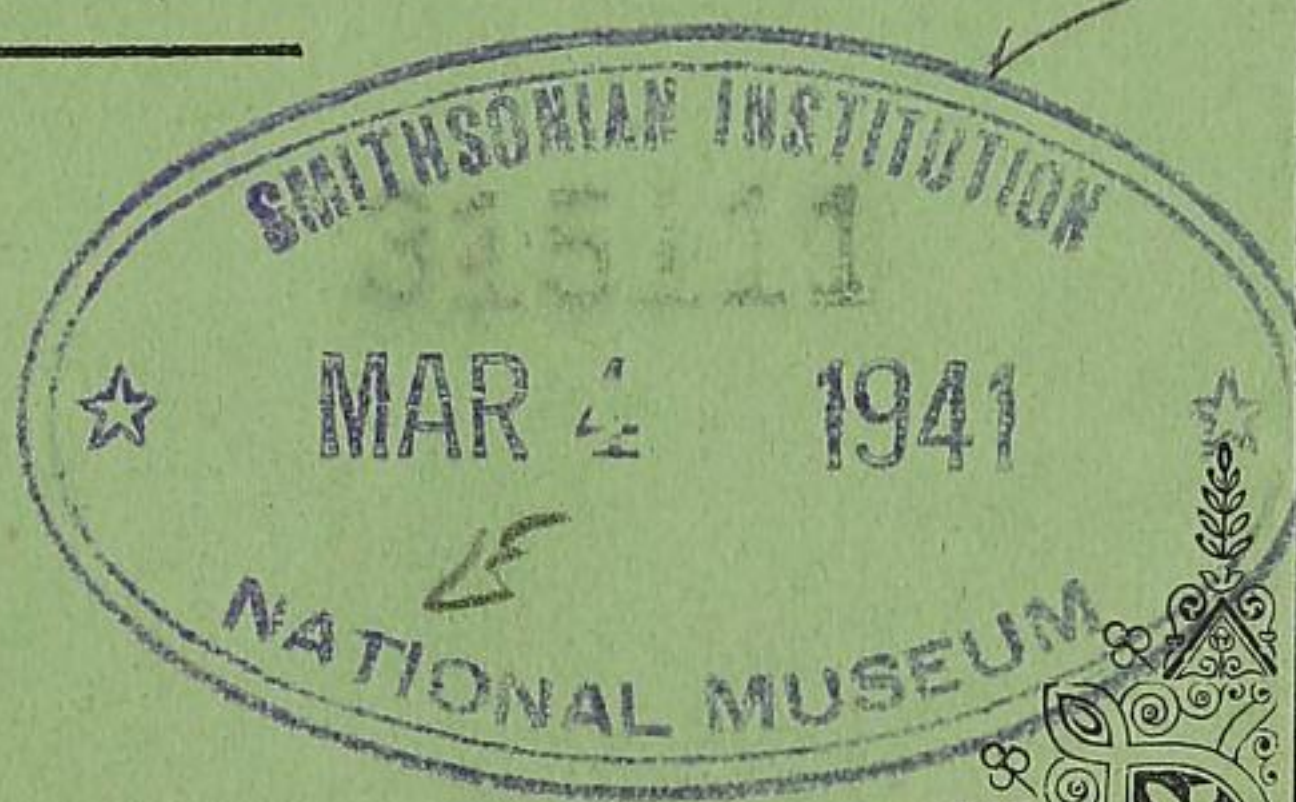
KONGL.

VETENSKAPS-AKADEMIENS

FÖRHANDLINGAR.

SJUNDE ÅRGÅNGEN

1850.



ÖFVERSIGT

AF

KONGL. VETENSKAPS-AKADEMIENS FÖRHANDLINGAR.

Årg. 7.

1850.

N^o. 3.

Onsdagen den 13 Mars.

Föredrag.

1. *Om en förmodad ny metall, funnen i chromjern från Rörås samt i åtskilliga jernmalmer.* —

Hr WALLMARK anmälde, att Laboratorn vid Kongl. Technologiska Institutet Hr ULLGREN trott sig hafva upptäckt en ny metall, och meddelade Hr ULLGRENS beskrifning härom, så lydande:

»Vid ett försök att utröna närvaron af fosfor i stångjern, beredt af Örnstolså malm i Jemtland, fann jag detta jerns lösningar uti syror i vissa fall förhålla sig till reagentier på ett sätt, som afvek från hvad man hittills fastställt för jernets reaktioner. Detta sporrade mig att söka få reda på orsaken till de iakttagna afvikelserna. Men huru jag äfven anställde mina försök, lyckades det ej afskilja något annat än litet talk, lerjord, mangan, samt spår af koppar, titan och, som det syntes, molybden. Men den jernoxid jag fick kvar visade, efter aflägsnandet af dessa ämnen, ännu samma förhållande, som förut. Andra sysselsättningar nödgade mig emellertid att lägga denna undersökning tills vidare å sido; men då jag för någon tid sedan, vid en analys af chromjern från Rörås, anställd endast med afsigt att bestämma kvantiteten af dess chromhalt, åter påträffade en jernoxid, som förhöll sig mycket lika med den ofvan omnämnda, beslöt jag att närmare granska denna oxids natur, och har derigenom slutligen kommit till det resultat, att den innehåller, jemte jernoxid, en annan syrsatt kropp, som i många

5. *Bidrag till den högnordiska hafsfauan.* — Hr Adjunkt V. LILJEBORG i Lund hade i bref till Hr LOVÉN meddelat följande.

»I min förra skrifvelse om zoologiska iakttagelser under resan i Ryssland och Norrige 1848, har jag lofvat meddela underrättelser om åtminstone en del af de invertebrerade hafsdjur, som jag derunder hade tillfälle att observera. Härjemte tager jag mig därför friheten lemna en förteckning öfver de Crustaceer, Mollusker och Echinodermer, som jag påträffat, under förmodan, att den för kännedomen om dessa djurs geographiska utbredning i den högre, ännu ej så noga undersökta nordnorden kan vara af intresse.

Vid Schuretskaja i ryska Lappland, der större delen af den korta tiden, som jag der tillbringade, användes till excursioner å land, och hvarest jag dessutom saknade tjenliga redskaper för undersökningen af hafvet, observerades blott följande.

Crustacea: Hippolyte Gaimardii M. EDW., KRÖY. — Mysis inermis H. RATHKE. — Gammarus locusta MONT., KRÖY. — Anonyx Edwardsii KRÖY. — Caprella lobata (MUELL.), KRÖY. — Nymphon brevitarse KRÖY.

Mollusca: Triopa lacer (MUELL.), LOV. — Litorina litoria (LIN.), LOV., forma minuta. — L. groenlandica MÖLL., LOV. — Tritonium ciliatum FABR. — T. cyaneum BECK, MÖLL.; num eadem species ac antecedens, solummodo plicis longitudinalibus ciliatis causa quadam detritis? — Margarita helicina (FABR.), LOV. — Skenea planorbis (FABR.), LOV. — Rissoa arctica LOV. — Lacuna divaricata (FABR.) — Lacuna n. sp., testa rotundato-ovata, ventricosa, olivaceo-fusca, labro reflexo acuto, anfr. 4; L. Montagui affinis. — Patella testudinalis FABR., LOV. — Cyprina islandica (LIN.), LOV. — Astarte arctica (GRAY), FORB. (A. corrugata LOV.); margo lunularis minus sinuatus, et lunula angustior, quam in specim. e Tromsö. — Mytilus edulis LIN., LOV. — Turtonia minuta (FABR.), FORB. = Cyamium minutum LOV.

Echinodermata: Echinus neglectus LMK., v. DUEB. et KOR.; specimina majora, præterea vero iisdem e Norvegia merid. similia.

I trakten af Tromsö i Norge, dels i närheten af staden, och dels 5—6 mil längre i norr, i yttre kanten af skärgården, observerades följande.

Crustacea: Hyas araneus (LIN.), BELL. — H. coarctatus LEACH, BELL. — Pagurus Bernhardus (LIN.), BELL. — P. pubescens KRÖY., frequentior. — Galathea strigosa (LIN.), BELL. — Crangon boreas (PHIPPS), M. EDW. — Pandalus annulicornis LEACH, M. EDW. — Hippolyte Gaimardii M. EDW., KRÖY. — H. Sowerbei, LEACH, KRÖY. — H. turgida KRÖY.; margo infer. rostri interdum dentibus octo. — H. pusiola KRÖY. — H. Phippsii KRÖY. — *H. gracilis* n. sp. Forma corporis Hippol. Gaimardii similis, sed gracilior. Scutum dorsale antice aculeorum duobus paribus, uno infra oculum et altero ad angulum lateris anterioris et inferioris, et supra pone rostrum front. duobus aculeis, armatum; rostrum front. horizontale, cultellatum. longitudine scuti dors brevius, apicemque appendicis antennarum exter. foliiformis non attingens; margo ejus superior dimidia parte posteriore dentibus duobus validis, *et anteriore octo minutis*, et inferior tribus, instructus; pedes maxillares externi apicem appendicis foliiformis antennarum exter. fere assequuntur: quattuor aculeorum appendicis caudalis intermediæ lateraliū paria. — Gammarus locusta MONT., KRÖY. Varietas: Antennæ superiores inferioribus longiores, et earum pedunculi articulum penultimum ped. antenn. infer. excedentes. — Pardalisca cuspidata KRÖY. — *Leucothoë norvegica* n. sp. L. clypeatæ KRÖY. sat affinis. Antennæ superiores inferioribus longiores, flagello pedunculo longiore, articulo primo secundum superante, et art. tertio minimo; flagellum antenn. infer. ultimo pedunculi articulo *brevius vel æquale*; manus pedum secundi paris maxima, dilatata, *apice vero acuminato*, aculeoque marginis posterioris terminali *validissimo et ungui æquali*; epimera quarti annuli thoracici maxima, *latudine vero*

altitudine parum majore. — *Anonyx ampulla* (PHIPPS), KRÖY. — *Praniza maculata* WESTWOOD, GUER. (? Pr. Reinhardi ♀ KRÖY.). — *Oniscoda maculosa* (LEACH), M. EDW. — *Idotea pelagica* (LEACH), M. EDW. — *Aega psora* (LIN.) = *Ae. emarginata* LEACH, M. EDW. *Ae. affinis* M. EDW. tantummodo varietas hujus speciei esse videtur. Utramque in eodem loco obtinui. — *Caprella lobata* (MUELL.), KRÖY. — *Pycnogonum litorale* (STRÖM), KRÖY.

Mollusca: *Doris obvelata* MUELL., LOV. — *D. tomentosa* CUV., LOV. — *Dendronotus arborescens* (MUELL.), LOV. — *Aeolis papillosa* (LIN.), LOV. — *Akera bullata* MUELL., LOV. — *Tritonium antiquum* (LIN.) var. β LOV. — *T. undatum* (LIN.), LOV. — *T. ciliatum* FABR. — *T. clathratum* (LIN.), LOV. — *T. Gunneri* LOV. — *Tritonium* —? Testa ovato-fusiformis, albidula, anfr. 6, postice angulatis, et cingulis et costis valde cancellatis, costis vero non per caudam mediocrem continuatis, apertura spiram æquante. Longit. 7 mm. — *Defrancia turricula* (MONT., BROWN, LOV.) — *D. harpularia* (COUTH., GOULD, LOV.) — *Defrancia* —? Testa fusiformis, albida l. purpurascens, anfract. circ. 7, teretiusculis, costatis, costis sinuatis circ. 13, caudam non attingentibus; apertura spira brevior. Longit. 17 mm. — *Defrancia* —? Testa fusiformis, rubicunda l. violacea, anfract. 7, transversim striatis et postice angulatis, superioribus costis cancellatis; apertura spiram æquans. Longit. 9 mm. — *Mangelia Holböllii* MÖLL. (LOV.) — *Admete* —? Testa ovata, viridula, cingulis obductis costisque cancellata, anfract. 6, postice angulatis, infimo ventricoso; apertura spira longior. Longit. 10 mm. *A. crispæ* sat affinis. — *Purpura lapillus* (LIN.), LOV. — *Trichotropis borealis* SOW., LOV. — *Velutina haliotoidea* (FABRIC.), LOV. — *Aporrhais pes pelecani* (LIN.), LOV. — *Scalaria clathrus* (LIN.), LOV. — *Natica clausa* SOW., LOV. — *N. helicoides* JOHNST., LOV. — *N. groenlandica* BECK, LOV. — *Trochus cinerarius* LIN., LOV. — *Margarita cinerea* COUTH., LOV. — *M. undulata* SOW., LOV. — *M. helicina* (FABR.), LOV. — *Rimula noachina* (LIN.), LOV. — *Litorina litorea* (LIN.),

Lov. — *L. rudis* (MONT.), Lov. — *L. groenlandica* MÖLL., Lov. — *Lacuna labiosa* Lov. — *L. solidula* Lov. — *Lacuna* —? eadem species, quam supra (e Schuretskaja) commemoravi. — *Rissoa arctica* Lov. — *R. interrupta?* AD., MONT., Lov.; testa conoidea, lævis, albido et fusco varia, anfract. 7 — 8, albido cingulatis, et infimo longitudinaliter fusco undato. — *Skenea planorbis* (FABR.), Lov. — *Patella testudinalis* MUELL., Lov. — *P. cæca* MUELL., Lov. — *P. rubella* FABR., Lov. — *Chiton albus* LIN., Lov. — *C. ruber* LIN., Lov. — *C. lævis* PENN., Lov. — *Dentalium entalis* LIN., Lov. — *Anomia aculeata* MUELL., Lov. — *A. squamula* LIN., Lov. — *Pecten islandicus* MUELL., Lov. — *P. opercularis* (LIN.), Lov. — *P. tigrinus* MUELL., Lov. — *P. striatus* MUELL., Lov. — *Crenella decussata* (MONT.), Lov. — *Modiolarca lævigata* (GRAY), Lov. — *M. nigra* (GRAY), Lov. — *Modiola vulgaris* FLMG, Lov. — *Mytilus edulis* LIN., Lov. — *Leda pernula* (MUELL.), Lov. — *Yoldia arctica* (GRAY), MÖLL.; tantummodo valvam unam obtinui. — *Cardium edule* LIN., Lov. — *C. fasciatum* MONT., Lov. — *C. nodosum* TURT., Lov. — *C. echinatum* LIN., Lov. — *Astarte elliptica* BROWN, FORB. = *A. semisulcata* Lov. — *A. arctica* (GRAY), FORB. — *A. compressa* (MONT.), FORB. = *A. striata* Lov. — *Cyprina islandica* (LIN.), Lov. — *Lucina flexuosa* (MONT., Lov.), FORB. — *Venus ovata* PENN., Lov. — *Saxicava arctica* (LIN.), Lov. — *Tellina tenuis* DAC., Lov. — *T. lata* GMEL., Lov. — *T. solidula* LMK., Lov. — *Turtonia minuta* (FABR., Lov.), FORB. — *Kellia lactea* BROWN, Lov. — *Syndosmya alba* (WOOD), Lov. — *Mactra elliptica* BROWN, Lov. — *Thracia distorta* (MONT.), Lov. — *Mya truncata* LIN., Lov., FORB. et *M. Swainsonii* (TURT.), Lov.

Echinodermata: *Astrophyton Lamarckii* MUELL. et TR., v. DUEB. et KOR.; på stort djup, sittande på *Gorgonia lepadifera*. — *Ophiolepis ciliata* (RETZ.), MUELL. et TR., v. DUEB. et KOR.; allmän. — *O. scolopendrica* (LINCK), MUELL. et TR., v. DUEB. et KOR.; högst allmän. — *Ophiacantha spinulosa* MUELL. et TROSCH.; sällsynt. — *Asteracanthian rubens* (LIN.), v. DUEB.

et KOR.; allmän. — *Echinaster oculatus* (LINCK), v. DUEB. et KOR.; temligen allmän. — *Echinus esculentus* LIN., v. DUEB. et KOR.; temligen sällsynt. — *E. neglectus* LMK., v. DUEB. et KOR. Denna tycktes här hafva sitt egentliga hem, då den var ytterst allmän, och här och der på sandiga ställen förekom uti sådan mängd, att den till betydlig del öfvertäckte hafsbottnen, samt företedde dessutom större dimensioner, än jag förut observerat, eller någonstädes funnit angifna. Skalets diameter hos de största uppgick till 85 millim. eller $3\frac{3}{8}$ ". Denna dess stora ymnighet gaf mig tillfälle att observera, huru betydligt den varierar. En del voro så olika den typiska formen både uti skalets form och färg, porparens antal och taggarnes beskaffenhet, att man derigenom lätt kunnat blifva förledd att anse dem för skilda species, såvida man icke kunnat fullfölja hela serien af dess variationer. Det var detta, som gaf mig anledning att uti min förra skrifvelse, intagen uti N:o 4 af Öfversigten af Kongl. Vet. Akad. Förhandl. för 1849, anföra en form, som skulle vara skild både från *E. neglectus* och *E. lividus* LMK. Men sedan jag nu närmare jemfört dem alla, finner jag, att de tillhöra *ett* species, som sammanfaller med den af v. DUEBEN och KOREN från Norges sydligare kuster beskrifna *E. neglectus*. Utom det, att denna jemförelse föranleder ändring af åsigterna om bestämmandet af artens diagnos — då en del af de af v. DUEBEN och KOREN såsom väsendtliga angifna karaktererna befunnits föränderliga — gifver den äfven anledning till att misstänka den specifika sjelfständigheten af *E. lividus* LMK., FORB., för att icke tala om den af AGASSIZ och DESOR uti Annales des Sc. nat. 1846. Tom. 6, pag. 368, så ofullständigt beskrifna *E. Dubenii*, som påtagligen är identisk med en af de afvikande formerna med särdeles glesa knölar och taggar. Att AGASSIZ och DESOR äro böjda för att bygga sina species bland Echiniderna på temligen lös grund, visa de, då de skilja den af v. DUEBEN och KOREN under benämningen *E. neglectus* LMK., FORB., beskrifna

arten

arten från densamma af FORBES, och bibehålla för den förra MUELLERS namn *E. Dröbachensis!* Detta förefaller så mycket mera betänkligt, när man tager i betraktande den mängd af variationer, som både detta och flera andra species äro underkastade. Dessa af mig observerade variationer hos ifrågavarande species (*E. neglectus*) äro följande: Att skalets form varierar från »testa depressa» till »t. conico-depressa;» (äfven här gäller den satsen, att de största i allmänhet äro de minst nedtryckta), att porparens antal i hvarje rad ganska ofta på den medlersta delen af skalet är 6—7, nära vid munnen 4, och slutligen 3, liksom hos *E. lividus*; att skalets färg varierar från mörkt violett till ljusbrunt eller grönaktigt; att de större knölarnes antal på ambulacral-plåtarna på skalets medlersta del varierar från 4—3, och det på interambulacral-plåtarna från 4—5 i enkel rad (på den öfra delen af skalet är denna skilnad stundom ännu mera märkbar); häraf följer naturligtvis, att de större taggarne stå mer och mindre tätt, så att man stundom på dem kan tillämpa uttrycket »spinis confertis», och stundom spinis l. »aculeis discretis», i hvilken sednare händelse der alltid är en märkbar skilnad mellan de primära och secundära; samt slutligen, att taggarne variera både till längd och form, så att de stundom likna dem hos *E. lividus*, äro långa (jag har någon gång funnit dem nära ett tum långa) och spetsiga, och stundom korta och trubbiga. Häraf synes, att nästan alla de karakterer, som förut blifvit ansedda för fullkomligt constanta, ingalunda äro det. Det är troligt, att variationerna i taggarnes form och längd bero af de lokala förhållanderna. Enligt hvad jag erfarit, skulle jag sålunda vilja tro, att den på de ställen, hvarest strömsättningen är starkare, får längre taggar, än eljest. Sålunda fann jag den uti sunden omkring Tromsö, hvarest strömmen var ganska stark, i allmänhet med längre taggar, än vid Schuret-skaja och vid Christiansund, der den erhöles i lugna vikar. Af ofvanstående synes, att bland de olika varieteterna, som

dock alla genom mellanformer sammanbindas, förekomma äfven de, som genom porparens aftagande mot munnen, samt taggarnes form och längd i det närmaste öfverensstämman med *E. lividus* LMK., FORBES. Denna kan därför svårligen anses för ett sjelfständigt species; åtminstone förefaller dess sjelfständighet mycket misstänkt. Emedlertid blir det häraf klart, att det är svårt, att uppställa en skarp diagnos för arten, att finna några fullkomligt constanta kännemärken. Då porparens antal i hvarje rad är tillräckligt utmärkande, blir det likväl icke svårt, att skilja den från sina samslägtingar inom vår fauna. Med afseende härpå skulle jag vilja karakterisera den sålunda:

Echinus neglectus LMK., v. DUEB. et KOR.

E. pororum paribus in medio testæ depressæ l. conico-depressæ 5—7.

Echinocyamus angulosus LESKE, v. DUEB. et KOR.; allmän.
— *Amphidetus ovatus* (LESKE), v. DUEB. et KOR.; sällsynt; gulhvit med svag rosenröd anstrykning. — *Cucumaria frondosa* (GUNNER), v. DUEB. et KOR.; sällsynt.»

6. *Gottlands land- och sötvattens-mollusker.* —

Hr Adjunkt LILJEBORG hade äfven meddelat följande förteckning öfver de land- och sötvattens-snäckor han anträffat på Gottland under sin resa förlidet år.

»*Helix pulchella* MUELL. variet. lævis ROSSM. — *H. crystallina* MUELL., NILSS. — *H. pygmæa* DRAP., NILSS. — *H. rotundata* MUELL., ROSSM. — *H. cellaria* MUELL., NILSS. — *H. lapicida* LIN., NILSS. — *H. arbustorum* LIN., NILSS. — *H. hortensis* MUELL., NILSS. — *H. fruticum* MUELL., NILSS. — *Vitriina pellucida* (MUELL.), NILSS. — *Achatina lubrica* (BRUG, NILSS.), ROSSM.; variet. magis elongata, anfr. 7. — *Bulimus obscurus* DRAP., NILSS., ROSSM. — *Clausilia rugosa* DRAP., NILSS.; variet. α ROSSM. — *Balæa fragilis* (DRAP.), ROSSM. — *Pupa avena* DRAP., ROSSM. — *P. muscorum* (LIN.), ROSSM. — *P. umbilicata* DRAP., ROSSM.; variet. interd. brevior; Snäckgärdet vid