

Beskrivelse
 over en
Norsk Snespe og et Sødhr.

ved
P. Ascanius.

Snespen er CHARADRIUS *alexandrinus* Linn. Strandspurv, Strandlo. (Tab. V. Fig. 1.) Paa Jedderens og Lister's Sandstrande og Bugter var ingen Snespeart nu almindeligere end denne og *Tringa Interpres*, dog ikkun faa af den sidste. Af hin skal længere hen paa Høsten endnu findes langt større Mængde og Flokke i 1000. Tal. Af Slægten er denne den mindste Art, endskiont *Hiaticula* er ei meget større, men den har rudimentum af 4de Taae. Char. *alexandrinus* sees her meest om Høsten i August og September. At de ei merkes om Baaren, kommer vel deraf, at de da ere kun faa mod den store Mængde paa denne Tid. De reise altsaa længere Nord for at yngle, maaskee til Nordland og Finmarken, ligesom Goulen (*Anas erythropus* Linn.) og flere. Her paa Jedderen ere de saa spage, at man paa Sandet kan jage dem i Flokke

R 5 af

af 100. og mere, lige som tamme Fugle. Dren-
 gene fæste Snarer af Hestehaar paa et Bredt
 og jage dem deri for Lyst; thi til Spise due
 de ikke, da de ere tørre og tranede af Smag,
 samt i Maven fylte med Sand. Hvor Bæk-
 ke ved deres Udlob udbrede sig over Sanden,
 paa mere end 100. Skridt og nogle Liniers
 dybt Vand, løbe de frem og tilbage, de unge
 efter de gamle, pillende bestandig i den rene
 Sand, for at fange adskillige Larver og an-
 dre Dyr, som Vandet fører med sig fra de
 smaa Kier og Søer, der ere oven for, og
 som her ei kunde undgaae Fuglene. Jeg har
 skudt en halv Snees paa eengang. De
 flyve dog i mindre Flokke, ligeledes omkring
 paa de nærmeste Marke, og er deres Lyd den
 sædvanlige Sneppernes Piben. Som noget
 snart kan og merkes, at de nu alle vare af
 eens Tegning, følgelig Ungerne af dette Aar
 ganske fuldfierede. Mon dette forholder sig
 saa med alle Sneppearter? *Tringa Interpres*
 følger, som før sagt, med dem overalt og
 fløiter næsten som Brokfuglen, med en meget
 snel Flugt, men ere kun saa, som en til tive
 og meget rare, kaste og svinge sig meget hur-
 tigt i Luften, ville alene i Tang og Tare, som
 af Bolgerne her opkastes, og leve følgelig af
 egentlige Sø-Insekter. Denne Fugl vises
 af sine langevinger i Flugten meget større
 end den er.

Hasselqvist har først anført denne Charadrius, som en Nilsfugl, den er altsaa Norge og Egypten sælles, ligesom mange andre af vore Sommersugle, der boe i Asia og Afrika om Vinteren: Naturen har derfor givet den let Reisetoi til saa lange Veie og hurtige Reiser. Hr. Prof. Brünniche har den Ere at have først giort denne Sneppeart bekiendt hos os, som en dansk Fugl fra Jylland, hvor den selgelig maa findes, endstiont den er mig ei paa nogen af vore Danske Øer forekommen. Tegningen er i naturlig Storrelse. See Tab. 1. Fig. 1.

Sødyret er et Molluscum, som jeg kalder AMPHITRITE *frondosa*, Søbladet paa Norsk, Kraka. (Tab. V. Fig. 2.) Dette lidet Dyr forekom mig ved første anseende saa selstomt, at jeg snart ei vidste, hvor jeg vilde føre det hen; Thi iblant dem, som jeg med Hr. Bohadsch i Neapel examinerede, fandtes det ei. Jeg havde det vel en Maaned levende, og bemærkede derved følgende:

Bevægelsen er langsom, men bestandig, og holder Dyret sig gierne paa den flade Jod ligesom Sneglerne (*Limaces*), saa at Kroppen med de meer eller mindre inddragne eller udstrakte Fryndser, antager alle muelige Figurer og Stillinger, der giøre Tegningen vanskelig,

skelig, som (litr. A.) fremstiller Dyret i en naturlig Størrelse. Dets Gang skeer ved Fodens Sammendragning og Udvidning. Spidserne paa de grenede Fryndser synes at ligne Suerne paa Alcyoniis, fra hvilke dog Sobladet blant andet ved Bevægelsen er adskildt, det er altsaa et medium imellem Sneglene, især Patellarum og Alcyoniis. De 2de Skrueformige Knoppe (Fig. 2. A. a. a. B. a. a.) ligne vel noget det, man paa Sneglene holder for Dine; Men Dyret kan ei fuldkommen inddrage dem, bliver altsaa deres Brug til videre ubekjendt. Den hosføiede Figur B. viser Dyrets Fordeel neden under. Munden er udi langsommere Bevægelse end Sneglenes og vises ei, uden naar de udvortes rynkede og vortede Læber aabne sig aldeles, er folgelig ei nær saa udstaaende, som paa *Tethys fimbria*, hvilken den ellers noget ligner, især i Henseende til Sideaabningen, bestaaende af en protuberantia semilunari, in cujus fundo aperturæ duæ, probabiliter ut in *Limacibus*, pro excrementis & genitalibus (Tab. V. fig. 2. B. b.). Denne Krands aabnes kun sielden og blev nogle Dage for mig ganske umerkkelig. Af dens forreste og Hovedet nærmeste Aabning fremkom undertiden en conisk Knop, liig den, som Hr. Bohadsch har holdt for penis. Under den bageste var ligeledes en anden Aabning at fornemme. For at

giøre

giøre dette tydeligere, er det paa Tegningen med en loup exprimeret. Af Indvoldene vis ses noget i midten igiennem den yderste Hud, som Tegningen forestiller. Disse blive efterhaanden noget brunagtige, ellers er hele Kroppen hvid og pellucid. Jeg har ei haft meer end et Exemplar, som forekom i en mindre Bugt ved Stavanger. Naar man tager det op af Vandet, drager alle Ting sig sammen, tagende Anseende af en Slimklump. Naar jeg i Glasset lod komme sandblandet Leer af Søebunden og Tangarter, hvormed allehaande Søekræk fulgte, kunde ei mærkes, at Dyret foretog sig anden Bevægelse end som sædvanlig. De mindste Arter af Oniscis, som ei ere større end Lopper, krobe Dyret lige i Munden, men bleve dog ei alle tider fangede; thi det er ei meget graadigt. Det elsker ligeledes at holde sig med Hovedet i Vandforpen, og naar det blev bragt til Bunds, søgte det immer op igien, holdende sig med Foden enten paa Tangen eller Glasset. Lugt eller Smag har det ei, værende derved adskilt fra Maneterne, hvilke, naar de ere smaa, af nogle skal kunde spises.

Jeg har allerede meldet, at Dyret ligner noget Terhys, men bliver dog og fra denne Slægt i adskillige betydelige Maader forskielligt, da Terhys har ingen Fod at bevæge sig

sig med, og dens tvende Åbninger paa Siden af Halsen sidde ikke paa den høire, men paa den venstre Side. Til *Limax* nærmer det sig meer, saasom jeg allerede oven nok som har tilkiendegivet. Men der er dog og alt for meget, som forbyder at regne det dithen. Kort: det bliver vist nok et nyt Genus af *Molluscis* i Henseende til Linn. S. N. ed. XII, som man mener kunne kaldes *Amphitrite*, og paa følgende Maade bestemmes: Afslang, krybende Krop, neden under slad, uden Rygskiold oven paa.

Sidehul for Fødselslemmerne og Extremiteterne paa høire Side.

Føleredskaberne (*tentacula*) paa begge Sider af Kroppen.

Den af mig beskrevne Art kan kortelig kaldes:

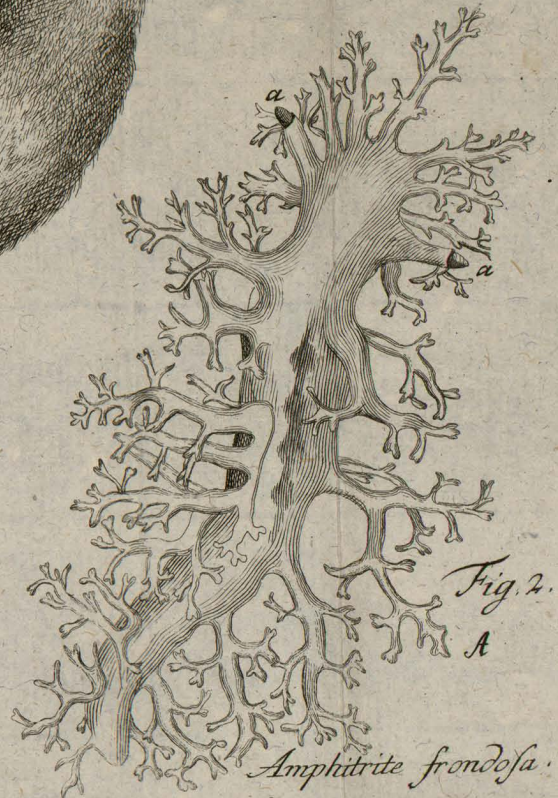
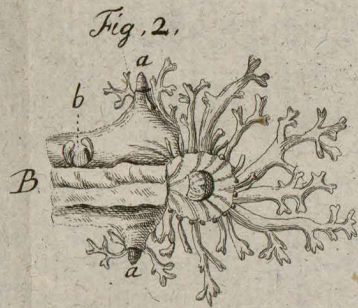
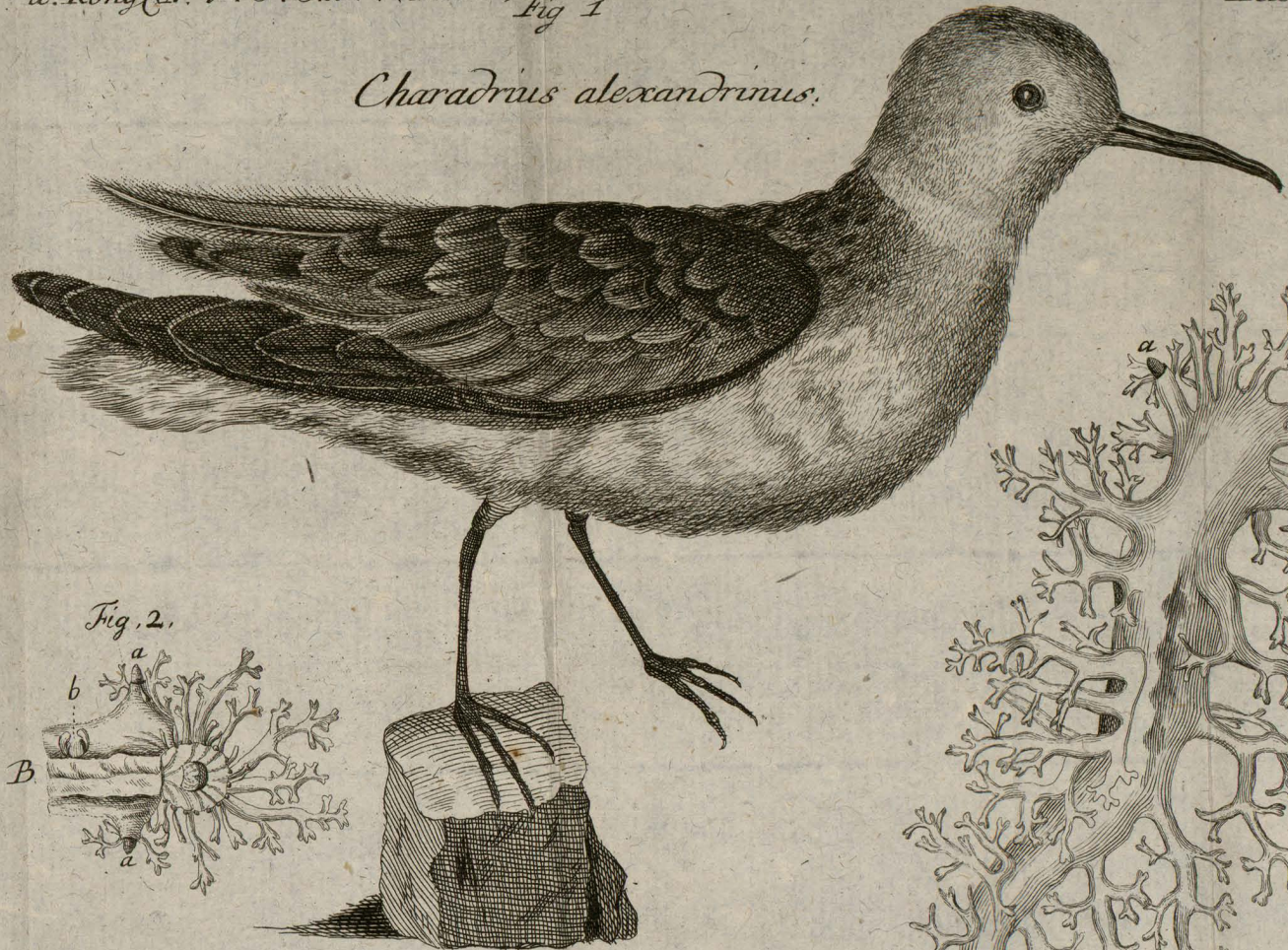
AMPHITRITE frondosa, eller den Isværrige, med talrige, grenefulde Føleredskabe paa begge Sider, samt tvende snekkedannede paa Hovedet.

Anmerk.

d. Kongl. N. V. S. Skr. V. Tom Fig 1

Tab. V.

Charadrius alexandrinus.



Amphitrite frondosa.