

# DOMINICI VANDELLII

EPISTOLA

DE HOLOTHURIO, ET TESTUDINE CORIACEA

A D

CELEBERRIMUM

CAROLUM LINNÆUM

Equitem

Naturæ Curiosorum

DIOSCORIDEM II.

Regiæ Majestatis Sveciæ Archiatrum, Medic. & Botan.  
Profess. Upsal., nec non Societatis Monsp.,  
Berol., Upf., Stockol., Londin. Sodalem.



PATAVII MDCCCLXI.

---

EX TYPOGRAPHIA CONZATTI.  
SUPERIORUM PERMISSU.

VIRO SAPIENTISSIMO ET CELEBERRIMO  
 D. D. CAROLO LINNÆO  
 E Q U I T I

DOMINICUS VANDELLIUS  
 S. P. D.



PISTOLAM Tuam, Vir Celeberrime, XVIII Kal. Feb. datam, III. Kal. Martii accepi, quo nihil gratius, nihilque jucundius mihi contingere potuisset; tum ob rariores observationes, tum quia certior semper factus sum ab humanissimis Tuis Litteris de Tua erga me benevolentia & amicitia, tum quia ex eisdem agnosco Te, Virum per totum Orbem celebratum, benignè excusata habere mea scripta, atque mea parva inventa.

Inter mirabiles Tuas observationes mihi perplacuit intelligere differentiam æstatum Vos inter & nos ex eruptione, seu explicatione foliorum quarumdam arborum, quas, ut Tuo jussui parerem, elapso vere in hac Italiæ

Regione observavi, idemque Tu Upsaliæ conspiciens, modo deducis æstatem nostram Patavii longiorem esse XIV hebdomadibus, quàm vestram Upsaliæ, dum scribis *Ex tuo calculo de arboribus frondescentibus collato cum frondescentia arborum Upsaliæ, concludo Patavium Botanicè distare Upsaliæ 48. diebus; sive quod arbores explacent sua folia 7. hebdomadibus antequam Upsaliæ; ergo Æstas vestra in regione 14. hebdomadibus longior est quàm in nostra.*

In maximam autem admirationem me rapuit ex Tuis litteris intelligere, atque agnoscere prodigiosum insectum, cujus figuram ad me misisti, quod vermis novum genus est, & a Solandro ( jure ac merito, ut dixisti ) *Furia Infernalis* vocatur; obstupui vero, quum a Te audivi idem minimum insectum in Lapponiæ conterminis quotannis grassari, atque inferre maximam stragem hominibus, & pecoribus, quum ex aere ipsum decidit in nuda corpora, & momento citius penetrando partes musculosas, intra horæ quadrantem sæpe occidit dirissimo dolore. Utinam contra infensum insectum antidotum reperiatur.

Pro hisce peculiaribus & rarioribus observationibus Tibi aliud rependere nequeo, nisi descriptionem Zoophyti, seu Holothurii a me reperti in Venetis Lacunis, de quo alias ad Te scripsi: Subjungam pariter alteram descriptionem Testudinis coriaceæ, quæ appulerat ad maris Tyrrheni oram in agro Laurentiano, & a CLEMENTE XIII. Pontifice Maximo fuit ad Patavinam Academiam dono missa.

Cum vero aliqua navis Venetiis petet vestras oras, aliquot rariora hujus Regionis insecta ad Te afferenda curabo, unà cum aliquarum plantarum sceletis.

Nunc ecce Holothurii descriptio; quod a me appella-

tur *Holothurium leve, dichotomum, fucis marinis alligatum*, & mihi pertinere videtur ad *uvæ marinæ* genus (a); idemque *Holothurium* a Piscatoribus *Tamaragolo* vocatur: Sua externa forma, primo intuitu, intestini partem æmulatur, & maxime quia sæpe hoc animal cum aliis multis animalibus ejusdem speciei conjungitur, ita ut acervum intestinorum referat. *Holothurium* usque ad quatuor pollices longum inveni; ejusque crassities, seu diameter variat pro ut magis aut minus aqua *Holothurium* repletur, sed plerumque 10. lineas diametri habet, ubi latius est; nam tubam majorem versus *fig. 1. a. Tab. I.* paulatim angustius fit, ita ut efficiat tubæ extremitatem lineæ 1.  $\frac{1}{2}$ ; quæ vix duarum linearum distantia nutantibus fimbriis circumdatur *b.* A tuba ista majore longè sex lineis alia minor tuba e corpore exit fere per tres lineas *c.* Tegumentum hujus animalis est cinerei coloris, sed ita pellucidum, ut intestina, ac vasa extrinsecus conspici possint: ad basim vero callosum est cum parva appendice informi *d.*, qua adhærescit plantis marinis.

Quod spectat ad ejus anatomiam, hæc sunt, quæ observare potui. Secto illo integumento pellucido, ac consistenti, quod tribus membranis laxè inter se conjunctis constat, illico sacculus visitur *fig. 2.* cum ipsis duabus tubis *a. b.*, quarum major *a.* in sua extremitate *c.* novem puncta rubra, & minor *d.* sex habet: Longitudo hujus sacculi est circiter 17. linearum, & circa medietatem latitudinis habet sex lineas: Efficitur a membrana tenui ac pellucida; quæ ab undecim fasciculis fibrarum,

\* 3

seu



(a) *Dominici Vandellii differ. & Zoophytis marinis &c. Pata-  
tationes tres de Aponi Therms, vii. 1758. cap. 4. pag. 84.  
de nonnullis Insectis terrestribus, seq.*

seu vasculorum albescentium tegitur; quorum unusquisque fasciculus *e.* vasa seu fibras parallelas, ac propinquas retinet usque ad tubas, ubi fibræ divergunt, atque subtilissimæ evanescunt. Tuba major fibris annularibus albidis, ut etiam minor cingitur *f.* Dissecta hac subtili ac translucida membrana alter saccus apparet *fig. 3. a.*; hic saccus longus fere 14 lineas incipiens a tuba majori, fibris longitudinalibus, ac quasi parallelis ornatus; in suo principio sphincter est *fig. 4. b.*, supra quem tuba rugosa, atque ibi os *fig. 3. c.* cum œsophago *d.* descendit usque ad *e.*, ubi intestinum saccum perforat, ipsumque intestinum recta usque ad sacci fundum descendit *fig. 4. g. g. fig. 5.*, & facta circumvolutione ascendit, & per tubam minorem finem in ano *f.* habet. Totum intestinum longum est tres pollices & novem lineas, coloris cinerei, ac cœno plenum. Supra partem illam intestini *fig. 4.*, quæ e sacco exit *a.*, pereprat vas *b.* longum circiter 18 lineas, subtilissimum in utraque extremitate, in cujus medio diameter est lineæ  $1 \frac{1}{2}$ : vas hujusmodi repletur humore rufo, in quo innumeri globuli flavi innatant, qui si ova animalis sint, ovarium hoc vas vocari posset. In spatio autem illo relicto ab intestini circumvolutione est glandula *c.* coloris rufo-viridis in zoophyto recenti, longa circiter lineas duas, & crassa lineam unam, quæ glandula microscopio observata, constare videtur parvis vesiculis in sua superficie; sed per longum secta visitur composita ex circumvolutione multorum vasculorum humore viridescenti repletorum; in apice hujus glandulæ vas albissimi coloris *d.* exit, quod serpit super ovarium indicatum usque eo ut ab ano distet sex lineis; & ibi finem habet in puncto rubro *e.*, quod cor videtur, ast microscopio observavi punctum hoc rubrum constare ex decem foraminibus rotundis patentibus.

Usum omnium partium Zoophyti descripti decernere difficile est; nihilo tamen minus dubitationes meas breviter Tibi, Vir Celeberrime, patefaciam. Saccus ille *fig. 3. a.*, qui semper aqua marina turget, forsân a Natura donatus pro sui defensione; nam conjici potest a vasculo albo flexuoso *l.* in ipsa sacci cavitate aperto humorem aliquem perniciosum aliis marinis animalibus contentæ aquæ marinæ suppeditari, qui unâ cum aqua ab animali nostro ejectus in hostes marinos, sic ab ipsis Holothurium se defendat. An glandula *c. fig. 4. 5.* cum vasculo albo generationi inserviat? in medio relinquo.

Zoophyton hoc non movetur, nisi tubas exerendo, & retrahendo; & ubi aliqua re irritetur, aut ab aqua extrahatur, tubas contrahendo atque fimbrias obliterando per majorem tubam ejicit aquam ad quatuor aut quinque pollicum distantiam. Vesci videtur cœno paludum aut parvis insectis: suos filiolos sibi conjunctos tenet instar polyporum aquæ dulcis; unde sæpe hujusmodi animalia triginta & plura acervatim unita reperiuntur; sed parte posteriori, quæ sunt majora *Fuco* marino adnectuntur, ut dixi.

De *Testudine coriacea* modo scribendum est; hujus figura est oblonga, & arcuata; ipsius longitudo a capitis extremitate ad caudam est 5. pedum Parisiensium & 10. pollicum; humerorum latitudo est trium pedum.

CAPUT *rostro a.* margine acuto, accipitrino fere, *Tab. magnis oculis f.*, & parvis naribus *e.*, & pro auribus, *II.* duobus tuberculis *g.* imperviis instructum; interne in palato, & in inferiori mandibula dentes habet *d.* instar spinarum confertissimos; qui in basi mobiles sunt, ut illi *Cahis Charcariae*, sed translucidi, flexiles, acuti, & in extremitate parum compressi sunt, tenuique membrana usque ad medium circumvestiti; eorum longitudo est cir-

citer unius pollicis, & crassities vix lineam æquat, quorum usus fortasse erit ad prædam detinendam ne ex ore exeat. In parte autem anteriori mandibulæ inferioris longe ab acuto rostro duobus pollicibus intus conspicitur inter duas membranofas ac ovales prominentias foramen oblongum *c.*, quod an sit aliquis ductus salivalis? djudicare nequeo.

**TRUNCUS** superne tegitur a corio nigro, & duro, parvo margine cincto, & ex septem angulosis fere ferratis prominentiis *b. b.* per longum obducto, quæ in extremitate *i.* sic inter se uniuntur, instar caudæ, ut ossream substantiam efficiant; corium autem lineis superficialibus undique ornatur, quæ parvas figuras rhomboidales, retangulares &c. efformant: Epidermis fusci coloris corium obtegit: Corio autem abrafo, visitur interna ejus structura subflava, ejusque fibræ, instar denticulationum inter se connectuntur, ut cranii futuræ, ita ut videantur minima ossa Wormiana invicem unita.

**VENTER** corio minus nigro & duro, (quod prope collum subflavi est coloris) quàm in reliquis, tegitur: Parum longe a collo duo tubercula vix dimidiatum cerasi fructum æmulantia ab utraque parte, ut etiam quatuor tuberculosa prominentiæ per longum ventris observantur.

**PEDES**, seu **PINNÆ** parum rugosæ, margine postico latiore, acutiore, ferrato; antico autem crassiore, nec in digitos divisæ. Quælibet ex anterioribus Pinnis *ll.* longa est duos pedes, & novem lineas, & ex posterioribus *m. m.* pedem unum & sex pollices; quarum major crassities est pollicum  $7\frac{1}{2}$

**CAUDA** *n.* longa est decem pollices, & ipsa quoque corio nigro tecta.

Rondeletius (a) aliam speciem Testudinis coriaceæ describit, eandemque refert Gesnerus (b). D. de la Font (c) alteram speciem Testudinis coriaceæ exhibet. Species autem diversa hujus Testudinis asservatur in Museo Instituti Scientiarum Bononiensis, quæ anno 1756. capta fuit circa Neptunii oram, quam accolæ Romam detulerunt, & BENEDICTUS XIV. Pontifex Maximus eam magno emptam Bononiam importari dono jussit, de qua Cel. Franciscus Zanottus aliquid loquitur (d), ejusque Testudinis figura est in commentariis Historiæ Litterariæ Venetiarum (e).

Quod spectat ad Anatomem descriptæ Testudinis, nihil dicere possum, quum Romæ dissecta fuerit, sed a manu Anatomici non credo: De Anatome aliarum Testudinum scripsere D. Petit, D. du Verney &c. (f), Caldesius (g), Redius, Carolus Plumerius, Celeberrimus Morgagnius Anatomicorum Princeps (h), Cl. Gantier (i) aliique.

Hæc



- |   |   |
|---|---|
| (a) lib. 16. cap. 4.  | (g) Osservazioni anatomiche   |
| (b) lib. 4. de piscium & aquatilium structura. pag. 1134.   | di Giovanni Caldesi, Aretino, intorno alle Tartarughe maritime, d'acqua dolce, & terrestri Firenze. 1687.   |
| (c) Mém. de l'Acad. Roy. des Scien. Paris 1729. pag. 11.  | (h) Advers. Anat. 3. pag. 5. advers. 4. pag. 55.  |
| (d) De Bononiensi Scientiarum, & artium instituto, atque Academia Commentarii. Tom. 4. pag. 17.   | (i) Observations sur l'histoire naturelle sur la physique, & sur la peinture avec de planches imprimées en couleur. année. 1752. tome premier. à Paris. pag. 131. 138. 147. |
| (e) Tom. 7. Memorie per servire all' Istoria Letteraria. Venezia. 1756. parte 2. art. 7. pag. 17. |   |
| (f) Mém. de l'Acad. Roy. des Scien. Paris 1676. 1699. 1703. &c.                                   |   |



Hæc omnia autem ita a me descripta sunt, ut eadem parvi facienda existimem, nisi fuerint, Vir Celerissime, Tuo iudicio comprobata.

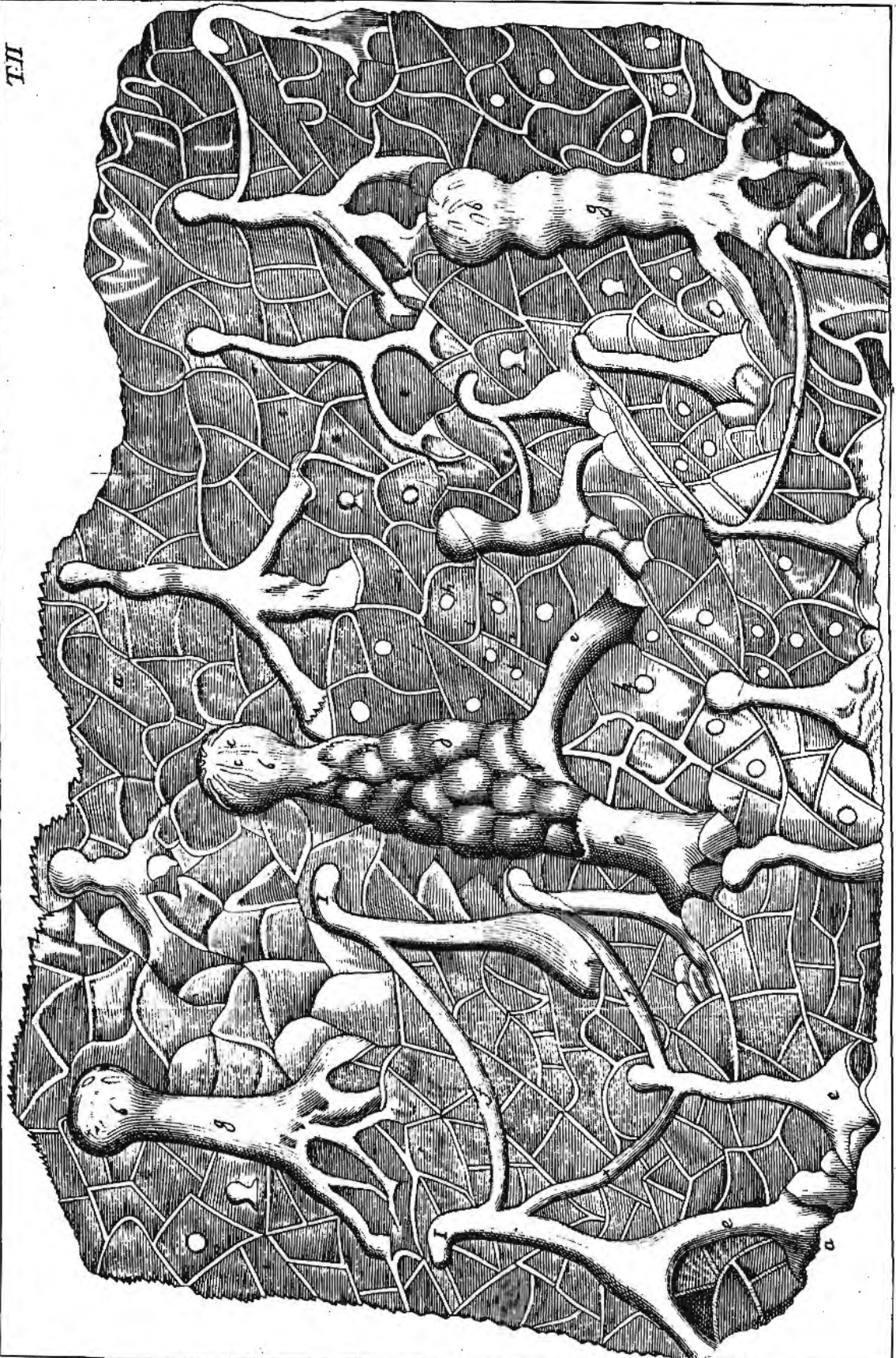
Interim Te etiam atque etiam oro, ut me semper gratum, & Tui nominis studiosissimum cultorem putes, Tuique semper memoriam summa cum benevolentia servaturum esse. Vale diu, Vir Doctissime, ad Botanices, & ingenuarum artium incrementum.

Dabam Patavio e Museo. VI. Kal. Martii CXCIXCLXI.

# TABULA SECUNDA.

Ostendit Testudinem Coriaceam.

- a. rostrum.
- b. divisio mandibulæ superioris ad rostrum recipiendum.
- c. foramen in mandibula inferiori.
- d. dentes.
- e. nares.
- f. oculi.
- g. osseæ prominentiæ pro auribus.
- h. h. angulosæ, & serratæ prominentiæ.
- i. dorsi extremitas.
- l. l. pinnae, seu pedes anteriores.
- m. m. pinnae, seu pedes posteriores.
- n. cauda.



*ep: Tab: II.*

