

LIBRARY
OF THE
MUSEUM OF
NATURAL HISTORY

59.06 (44) P
3

MÉMOIRES

DE LA

SOCIÉTÉ ZOOLOGIQUE

DE FRANCE

POUR L'ANNÉE 1896

TOME IX

PARIS

AU SIÈGE DE LA SOCIÉTÉ

7, Rue des Grands-Augustins, 7

—
1896

LES ISOPODES TERRESTRES DU NORD DE L'AFRIQUE,
DU CAP BLANC A TRIPOLI

(MAROC, ALGÉRIE, TUNISIE, TRIPOLITAINE)

par Adrien DOLLFUS.

La première étude sur la faune isopodique de l'Algérie, date de 1841 ; c'est le travail de J. F. Brandt publié dans *Reise in der Regenschaft Algier* de Moritz Wagner. La luxueuse publication de Lucas, qui fait partie de la collection de l'*Exploration scientifique de l'Algérie*, a paru en 1846. Il nous faut attendre près de 40 ans la suite des travaux sur cette partie de la faune : en 1885, paraissent à peu près en même temps l'excellente monographie des Isopodes terrestres de Budde-Lund (1) et l'*Etude sur les Crustacés terrestres et fluviatiles recueillis en Tunisie*, où M. Eug. Simon a décrit les espèces récoltées par MM. Valéry Mayet, Letourneux et Sédillot. La faune des Isopodes de Tripoli n'a fait l'objet que d'une insignifiante notule de Rizzardi (2).

A ces documents déjà considérables viennent s'ajouter des recherches de nombreux voyageurs qui ont bien voulu nous envoyer les résultats de leurs récoltes, ou qui les ont déposés dans la collection du Muséum de Paris, dont M. Bouvier a eu l'obligeance de me confier l'étude. Parmi ces naturalistes, signalons MM. Eugène Simon, qui a rapporté des matériaux extrêmement abondants de ses voyages dans les trois provinces, matériaux qui ont été étudiés en grande partie par M. Budde-Lund, et qui ont servi à l'auteur danois à établir un grand nombre de types nouveaux (3). M. Lesne, auquel on doit la majeure partie des collections du Muséum ; ses recherches qui ont porté sur les provinces d'Alger et de Constantine et qui se sont étendues jusqu'à Laghouat, sont venues compléter les collections anciennes et typiques de Lucas. Citons aussi les belles récoltes de MM. de Gaulle, Noualhier, Anderson, Alluaud, R. Blanchard, R. P. David, Bove, André, Ten Kate (localités

(1) *Crustacea Isopoda terrestria per familias et genera et species descripta.*

(2) *Contribuzioni alla fauna Tripolitana.* Soc. Entomol. italiana, 1896.

(3) M. Budde-Lund a décrit ses types Algériens d'après la collection de M. Eug. Simon et d'après celles d'Ulmanin (à Saint-Petersbourg et Berlin) et de MM. Meinert Sørensen, Lund, etc. (Mus. Copenhague).

diverses) ; Vallantin et Hagenmuller (environs de Bône) ; Lemoine, J. Richard, Tallary (Oran) ; Tunisie (du Buysson) ; Chevreux, Bovier-Lapierre (Algérie et Tunisie) ; commandant Schlumberger, de Nerville, Favier (Maroc) ; Janssen, Moniez, Maurice Pic (Biskra et Touggourt) ; Bleuse, Martin, Dollfus (Biskra) ; Coinde, commandant Roudaire, Scharff (Tunisie), et les collections du Muséum de Madrid que nous avons étudiées il y a quelques années et qui renferment des exemplaires du Maroc. Enfin, nous rattachons à l'étude de la faune du N. de l'Afrique, celle de deux Isopodes bien intéressants recueillis par M. le comte de Dalmas au cap Blanc (Sud-Ouest du Sahara).

Tout cela se chiffre par des centaines de tubes et des milliers d'exemplaires.

On voit qu'une étude d'ensemble sur les Isopodes de cette partie de l'Afrique s'imposait, d'autant plus que celle des autres contrées Méditerranéennes était déjà très avancée : nous n'avons qu'à citer le travail ancien d'Audouin et de Savigny sur l'Egypte (1827) ; celui de L. Koch, dans l'ouvrage de Rosenhauer sur l'Andalousie (1856) ; celui de Stein (1859) où il décrit plusieurs espèces des bords orientaux de la Méditerranée ; ceux de C. von Vogl sur l'Adriatique, etc., de M. Budde-Lund sur la Grèce (1896), et de nous-même sur la Provence, la Corse, la Sicile, l'Espagne, les Açores, les Canaries, la péninsule Balkanique et la Syrie (parus de 1884 à 1896).

En nous reportant à ces différents travaux, nous pouvons tenter d'établir les affinités de la faune isopodique de la région barbaresque, avec celle des régions voisines.

A ce point de vue, nous pouvons distinguer plusieurs zones assez précises dans cette partie du Nord de l'Afrique : le Sahara au S.-O. du Maroc est encore à peu près inconnu à notre point de vue ; aussi, la découverte au Cap Blanc, par M. de Dalmas, de deux Isopodes terrestres, a-t-elle une grande importance : l'un d'eux, *Porcellio spinipes*, appartient à la faune des sables des îles Canaries orientales ; l'autre est nouveau, c'est un *Armadillidium*, genre éminemment européen ; nous le décrivons ci-dessous sous le nom d'*A. Chazaliei*.

Plus au Nord, la faune isopodique marocaine prend un aspect qui rappelle tout à fait celui des Açores ou de Madère ; le commandant Schlumberger nous a envoyé de Rabat en quantités énormes l'*Armadillidium vulgare* et le *Metoponorthus sexfasciatus* qui peuplent également en grande abondance les îles Atlantiques ; par contre

on trouve sur ce même point une espèce septentrionale, *Ligia oceanica* qui ne se rencontre plus dans les îles. Il serait bien à désirer que M. Schlumberger complétât ses intéressants envois du Maroc, par celui des espèces de Marakêch, sa résidence actuelle, qui offriraient bien plus d'intérêt encore au point de vue de la géographie zoologique.

A Larache et à Tanger, déjà mieux connus, le caractère ibérique de la faune s'accroît et nous pouvons rattacher cette partie du Maroc au Tell Oranais, qui est pour les Isopodes une véritable continuation de l'Espagne méridionale : nous y faisons connaissance avec les grandes espèces de *Porcellio*, telles que *P. echinatus*, *Hoffmannseggi*, *flavocinctus*, *ornatus*, *Wagneri* (ce dernier répandu dans toute l'Algérie), *Metoponorthus glaber* ; toutes ces espèces se retrouvent aussi bien en Andalousie qu'aux environs d'Oran. N'oublions pas l'*Eluma purpurascens*, espèce atlantique, qui aurait été trouvée dans l'Afrique occidentale par M. Eug. Simon, malheureusement sans désignation de localité. Les espèces spéciales sont peu nombreuses, citons : *Metoponorthus pruinosus* var. *Tingitana* à Tanger, et *Porcellio purpureus* à Oran.

L'Algérie contient un certain nombre de Cloportes répandus dans tout le Tell ; le plus caractéristique est le *Porcellio Wagneri* que nous venons de citer et que l'on rencontre parfois par milliers au bord des routes, surtout dans les temps de sirocco, selon l'observation de M. Eug. Simon. A côté de lui, des *Porcellio variabilis*, *platysoma*, *brevipennis*, *Leptotrichus Panzeri*, *Armadillidium granulatum*, *Armadillo officinalis*, et les espèces myrmécophiles des genres *Lucasius* et *Platyarthrus* sont plus ou moins communes et quelques-unes vont même parfois jusqu'aux confins du Sahara où l'homme a fait pénétrer assez avant les universels *Porcellio lævis* et *Metoponorthus pruinosus*. Toutefois, la faune Saharienne et celle du Tell sont assez nettement tranchées, et c'est à peine si dans quelques parties des Hauts-Plateaux on voit le mélange des deux faunes.

Dans le Tell central et oriental, les différences avec le Tell Oranais, sont accentuées ; presque toutes les espèces ibériques disparaissent, les espèces propres deviennent plus nombreuses ; telles sont *Armadillidium sulcatum*, très abondant d'Alger à Tunis, *Armadillidium pilosellum*, *Porcellio Bovei* et *præustus* surtout dans les parties montagneuses, *P. maginenotatus* bien spécial à l'Est, *P. intercalarius*, *P. eximius*, magnifique espèce nouvelle qui vit dans les fentes des rochers des régions élevées, un peu comme

certaines Porcellions analogues mais non identiques des rochers de la côte méditerranéenne espagnole. Mais il y a parenté réelle entre cette faune et celle de l'Europe centrale : si *Armadillidium quinquepustulatum* d'Ouled-Anteurs ne se retrouve qu'en Provence dans la chaîne des Maures, *A. Zenckeri* remonte par la Dalmatie, la Carniole et le Tyrol jusqu'à Berlin, et même à l'île de Rügen, et *Philoscia muscorum* qui a ici un faciès un peu spécial, est plus connu dans toute l'Europe moyenne. *Porcellio imbutus* de la province de Constantine indique le voisinage de la Sicile, où il est très commun.

Le Tell Tunisien nous paraît presque identique comme faune avec celui de Constantine et de Bône; signalons cependant les deux formes spéciales suivantes : *Porcellio Letourneuxi*, du Cap Bon, et *P. Budde-Lundi*, qui va assez loin au Sud.

Nous devons nous attendre à ce que le Sahara nous offre bien des particularités : on y voit un genre tout spécial, le g. *Hemilepistus*, qui est répandu dans les régions désertiques depuis le Nord de l'Afrique jusqu'au centre de l'Asie. *Hemilepistus Reaumuri*, que tous les voyageurs rapportent de Biskra, est bien reconnaissable par les granulations très fortes qui couvrent la partie antérieure du corps. Les autres Cloportes sahariens ont le plus souvent un aspect blanchâtre qui est bien caractéristique : citons *Porcellio albinus*, *blattarius*, *simulator*, *Metoponorthus frontosus*, *lacteolus*, *Lep-totrichus lentus* et *Porcellio Olivieri*, découvert par Savigny en Egypte, et qui paraît commun dans la région Saharienne d'Algérie et de Tunisie.

Avant de quitter l'Algérie, il nous faut mentionner les Isopodes terrestres du littoral, généralement peu variés tout autour de la Méditerranée : *Ligia italica*, qui remplace *L. oceanica* en-deçà de Tanger, *Philoscia Couchii*, *Porcellio lamellatus*, *Metoponorthus melanurus*, *M. litoralis*, et le très curieux petit genre *Armadilloniscus*, qui nous réserve sans doute encore bien des surprises ; ces minuscules Cloportes gisent dans les paquets d'Algues et de Zostères des plages méridionales ; à Oran, l'*A. candidus*, à Tunis l'*A. Letourneuxi*, sont jusqu'à présent les deux espèces signalées dans la région.

De la Tripolitaine, nous ne connaissons encore que les deux Cloportes mentionnés par M. Rizzardi avec une erreur synonymique pour chacune d'elles : *Porcellio laevis* (ubiquiste) et *Hemilepistus Reaumuri*, du désert.

En somme, toutes les recherches faites jusqu'à présent ont singulièrement étendu nos connaissances de la faune isopodique barba-

resque; toutefois, il y aurait encore en Algérie même, bien des localités qui demanderaient à être visitées avec soin à ce point de vue: ainsi, dans la province d'Oran, la frontière marocaine, Tlemcen, Bel-Abbès, l'Ouarsénis et tout le Sud. Dans la province de Constantine, nous ne savons rien de Tébessa et de l'Aurès. En Tunisie, nous avons très peu de documents sur la Kroumirie. Enfin, il ne faudra pas négliger la récolte des petites espèces ayant des habitats spéciaux, tels que les endroits marécageux, les fourmières, etc. — Nous donnons ces indications pour les nombreux naturalistes qui vont si facilement faire des recherches de l'autre côté de la Méditerranée.

Catalogue, diagnoses et distribution géographique.

(Nous indiquons les espèces existant au Muséum de Paris par les lettres (M. P.) et celles de notre propre collection par la lettre (D.). — Les lettres (B. L.) signifient Budde-Lund).

ARMADILLIENS

ARMADILLO OFFICINALIS Desmarest.

Maroc. — De Tanger à Tetuan (de Nerville) (D.).

Algérie (cité par Brandt, in Wagner, *Reisen in den Reg. Algier*). — Excessivement commun dans l'Ouest et surtout dans l'Est. Très abondant dans les bois de Chênes-liège de Philippeville et de Lacalle (Lucas). — Algérie (Meinert, *sec* Budde-Lund). — Algérie (Favier) (M. P.). — Algérie (R. P. David) (D.). — Alger, bois de Boulogne (Lesne) (M. P.). — Alger (Noualhier) (D.). — La Bouzaréah (Lesne) (M. P.). — Id. (Chevreux) (D.). — Oran (Lemoine) (D.). — Id. (J. de Gaulle) (D.). — Oued-Isser (Simon) (D.). — Biskra (Simon, Noualhier) (D.).

Tunisie. — Non encore signalé en Tunisie, l'*A. officinalis* se trouvera certainement dans le Tell. Il est remplacé dans le Sud par l'*A. Mayeti*.

Armadillo officinalis Desm., var. nov. *Lemoinei*. — Nous possédons d'Oran un exemplaire d'*A. officinalis* qui diffère du type par les reliefs assez accentués et presque tuberculés qui se voient sur les côtés du corps. Est-ce un cas tératologique ou une variété constante (?) Cet exemplaire a été recueilli par M. Lemoine (D.).

Dispersion. — L'*A. officinalis* paraît répandu dans tous les pays circa Méditerranéens; il va jusqu'en Portugal (à Sétubal). En Espagne, cette espèce remonte la vallée de l'Ebre jusqu'à Saragosse

et on la retrouve en Castille. En France, elle est strictement limitée à une étroite bande le long de la Méditerranée. On l'a rencontrée en Italie (pas en Piémont ni en Lombardie), à Trieste, en Grèce, à Constantinople, dans toute la Syrie où existe une variété spéciale, en Tauride, en Égypte.

ARMADILLO MAYETI E. Simon.

Tunisie. — Sfax (Mayet) (D.). — Oum-Ali (Mayet) (D.). — Hadjebel-Aroun (R. du Buysson) (D.). — Gabès (Simon) (D.). — Id. (Bovier-Lapierre) (M. P.).

Voisin de l'espèce précédente, l'*A. Mayeti* en diffère bien nettement par ses téguments très finement et densément granulés-sétacés (au lieu d'être ponctués), par ses yeux formés de six ocelles seulement, le prosépistome qui est très étroitement appliqué contre le front et le dépasse à peine, enfin par sa taille qui paraît constamment plus petite. Sa couleur est généralement plus claire.

Dispersion. — On ne l'a rencontré jusqu'à présent que dans la Tunisie méridionale.

ELUMA PURPURASCENS Budde-Lund.

Algérie. — Algérie occidentale (Eug. Simon) (D.)

Dispersion. — Reconnaisable de suite à ses yeux *monocellés*, l'*E. purpurascens* a une dispersion Atlantique considérable. Le centre en est sans doute dans les îles des Açores, de Madère et des Canaries, mais on l'a rencontrée jusqu'à Cayenne. Le Musée de Madrid en a un exemplaire de l'Andalousie, et nous la possédons du Portugal, des Charentes en France et même de Châteauroux ! Il est regrettable que nous n'ayons pas l'indication exacte de la localité où l'*E. purpurascens* a été trouvée en Algérie.

? ARMADILLIDIUM PALLASI Brandt.

Algérie. — Algérie, un exemplaire (Wagner, sec Brandt). Nous craignons qu'il n'y ait eu erreur ou confusion au sujet de cet exemplaire que Brandt rapporte à son *A. Pallasi* qui paraît plus oriental : très répandu sur les côtes Dalmates, on le trouverait jusqu'au Caucase (sec. Brandt). L'exemplaire signalé par Lucas près de Birkadem, doit être rapporté à *A. granulatum* Br.

ARMADILLIDIUM GRANULATUM Brandt.

Maroc. — Maroc (Ch. Alluaud) (M. P.). — Rabat (commandant Schlumberger) (D.). — Tanger (Mus. de Londres, sec Miers. — Id. (Favier) (M. P.).

Algérie. — Algérie (Wagner, sec. Brandt). — Id. (Lucas) (M. P.).

— Id. (R. P. David) (D.). — Oran (Lucas) (M. P.). — Id. (Lemoine) (D.). — Mustapha (Lucas) (M. P.), sous le nom erroné de *A. commutatum* Br. — Ravin de la Femme-Sauvage et la Vigie, près Alger (Lesne) (M. P.). — Hammam-bou-R'hira (E. Simon) (D.).

Tunisie. — Tunis (Museum de Londres, *sec* Miers). — Cap Bon (Letourneux ex coll. Simon) (D.).

Dispersion. — Commun dans toute la région méditerranéenne, l'*A. granulatum* a formé une colonie déjà signalée par Milne-Edwards (sous le nom de *A. pustulatum*), sur les côtes de la Manche; nous l'avons recueilli à Granville et à Saint-Malo.

ARMADILLIDIUM ZENCKERI Brandt.

Algérie. — Algérie (De Gaulle) (D.). — Alger (Anderson) (D.). — Id., Frais-Vallon (Lesne) (M. P.). — Stora (E. Simon) (D.). — Bône (De Gaulle) (D.).

De Laghouat à Metlili (Lesne). — Les exemplaires de cette provenance présentent une coloration claire avec quatre taches plus foncées sur chaque segment. Aucun autre caractère morphologique ne le différenciant du type, nous ne pouvons le considérer que comme une variété *ex-colore quadri-notata*.

Tunisie. — Tunis (Coinde) (M. P.). — Id., Jardin du Belvédère (R. du Buysson) (D.). — Kairouan (R. du Buysson) (D.). — Hadjebel-Aroun (R. du Buysson) (D.). — Gabès (ex-coll. Simon) (D.).

Dispersion. — Nous avons déjà eu l'occasion (Cat. Isop. d'Espagne) de signaler la très singulière dispersion géographique de cette espèce, qui va de l'île de Rügen dans la Baltique (*sec.* Budde-Lund), à Laghouat en englobant Berlin (Brandt), le Tyrol et la Carniole (D.), le Tauride et l'Albanie (B. L.), la Corse, Marseille, les Cévennes, et Potes en Espagne (D.). — Nous ne pouvons distinguer les exemplaires du Nord et particulièrement ceux du Tyrol, que par leur taille généralement plus grande.

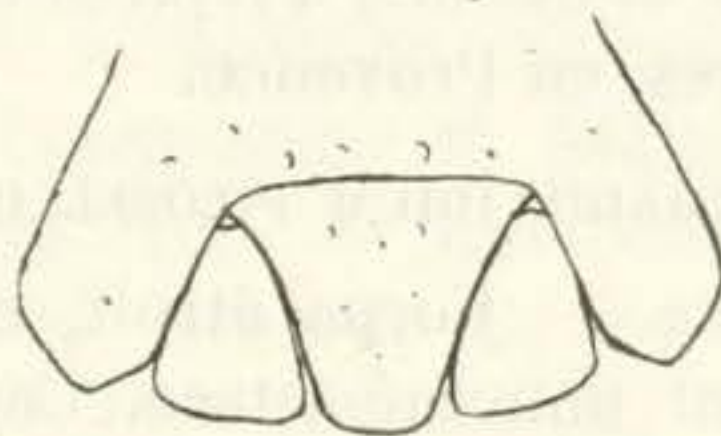
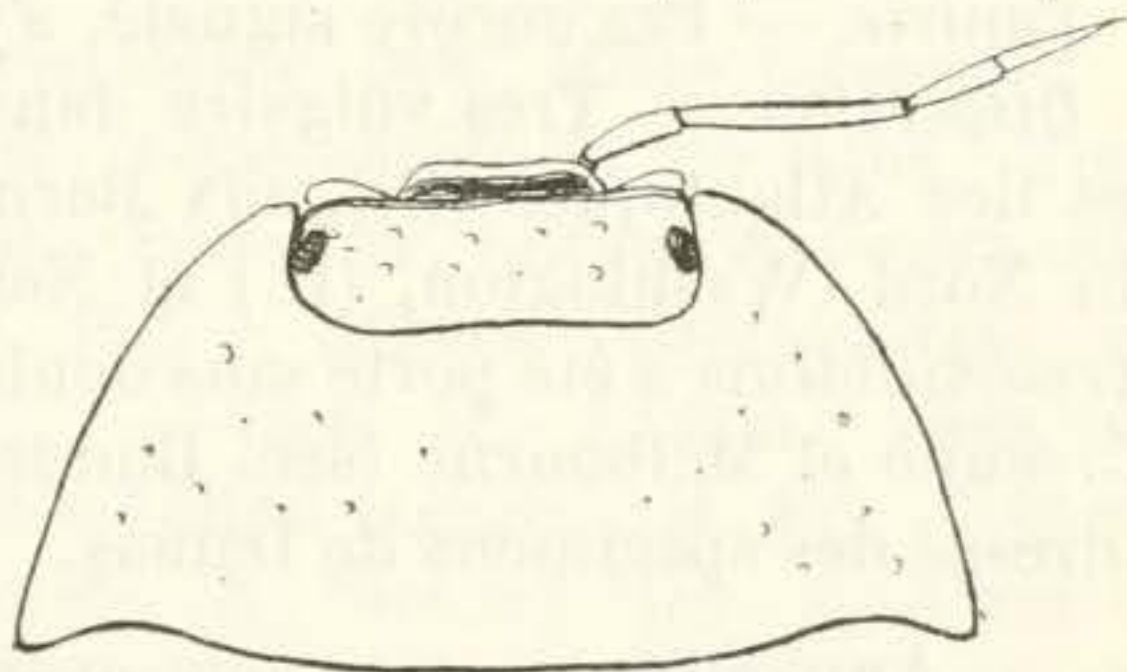


Fig. 1. — *Armadillidium Chazaliei* Dollfus
Parties antérieure et postérieure.

ARMADILLIDIUM CHAZALIEI *nova species.*

Diagnose. — Corps large, glabre, bien convexe, ponctué et muni de très faibles granulations dispersées. Cephalon : Front presque droit ; prosépistome à écusson fortement rebordé et dépassant sensiblement le front : tubercules antennaires moyens, obliques. Antennes courtes, fouet à articles subégaux. Pereion : bord postérieur du premier segment à sinuosité bien marquée. Pleon, Telson : cinquième segment du pleon à angle postéro-latéral, très obtus et comme tronqué. Pleotelson à peu près aussi long que large, à sommet tronqué à angles un peu arrondis. Uropodes à exopodite trapézoïdal, à endopodite court, ne dépassant guère la moitié du pleotelson. Couleur : gris, avec de petites linéoles claires de part et d'autre de la ligne médiane. Dimensions : 12^{mm} × 8^{mm}.

Sahara méridional. — Un exemplaire ♀ au Cap-Blanc (comte de Dalmas) (D.).

ARMADILLIDIUM VULGARE Latreille.

Maroc. — Rabat (très abondant), (commandant Schlumberger) (D.).

Algérie. — Oran (Lemoine) (D.). — Alger (E. Simon). — Id. (De Gaulle) (D.).

Tunisie. — Pas encore signalé, s'y trouvera certainement.

Dispersion. — Très vulgaire dans toute l'Europe tempérée, dans les îles Atlantiques (D.), aux Bermudes (D.), et dans l'Amérique du Nord (Washington, (D.) et New-York (Lund, sec. B. L.), cet *Armadillidium* a été porté sans doute par les bateaux, à Montevideo, Cayenne et Melbourne (sec. Budde-Lund). D'Orient, on nous en a adressé des spécimens de Damas.

ARMADILLIDIUM QUINQUE PUSTULATUM Budde-Lund.

Algérie. — Aux Ouled-Anteurs (E. Simon) (D.).

Dispersion. — Paraît très localisé. Nous ne le possédons que de la localité ci-dessus, d'Hyères (Var) et en général de toute la chaîne des Maures, en Provence.

ARMADILLIDIUM PILOSELLUM, *nova species.*

Diagnose. — Corps étroit, convexe, presque lisse, finement et densément ponctué-setacé. Cephalon : prosépistome à écusson un peu concave et à bord antérieur largement arrondi, dépassant un peu le front ; tubercules antennaires presque tétragones, obliques. Yeux petits. Fouet des antennes ? Pereion : premier segment à

sinuosité postéro-latérale assez accentuée. Pleon, Telson: pleotelson triangulaire, court, un peu plus large que long, à sommet arrondi. Uropodes: exopodite trapézoïdal, endopodite dépassant sensiblement le pleotelson. Couleur: marbré de gris-brun sur fond clair; les côtés des segments foncés avec une tache claire; pleotelson et uropodes clairs. Dimensions: 5^{mm} × 2^{mm}.

Algérie. — Un exemplaire, probablement jeune, recueilli par M. Eug. Simon sur l'Edough, près Bône (D.).

Cette petite espèce a un peu l'aspect des exemplaires jeunes d'*A. granulatum*, mais elle s'en distingue par l'absence de granulations et par la forme du pleotelson. Ce dernier caractère la rapproche beaucoup de l'*A. versicolor* Stein, de Dalmatie, et elle n'en diffère guère que par ses téguments plus nettement sétacés. Il serait à désirer que nous puissions en examiner un plus grand nombre d'exemplaires.

ARMADILLIDIUM SULCATUM Milne-Edwards.

Algérie. — Environs de Constantine (*sec.* Milne-Edwards). — L'Est de l'Algérie, environs de Constantine et de Bône. Toute l'Algérie (?) mais surtout l'Est: Bône (*sec.* Lucas) et Constantine (Meinert *sec.* Budde-Lund) (M. P.). — Algérie (Taczanowski, *sec.* Budde-Lund) (Mus. Varsovie). — Alger (E. Simon, Anderson, Noualhier) (D.). — Id., au Frais-Vallon (Lesne) (M. P.). — Oued-Isser (E. Simon) (D.). — Aumale (E. Simon) (D.). — Chez les Ouled-Messelem près Aumale (Lesne) (M. P.). — Sétif (De Gaulle) (D.). — Aïn-o-Grab (E. Simon) (D.). — Forêt de Boghari (Chevreux) (D.). — Forêt de Cèdres de Mahadid (E. Simon) (D.). — Bou-Thaleb, dans le Hodna (Lesne) (M. P.). — De Metlili à Sidi-Maklouf, au Nord de Laghouat (Lesne) (M. P.). — Zebbach, Djebel-Senalba à l'O. de Djelfa (Lesne) (M. P.). — Constantine (E. Simon) (D.). — Hammam-Meskhoutine (Noualhier) (D.). — Environs de Bône (Hagenmüller, Vallantin) (D.). — Cap de Garde (E. Simon) (D.). — L'Edough (Hagenmüller) (D.). — ? Oran (Lucas) (M. P.). — Des exemplaires avec cette localité plus que douteuse et non signalée dans l'ouvrage de Lucas, se trouvent dans les collections du Muséum.

Dispersion. — On voit par les nombreuses localités ci-dessus,

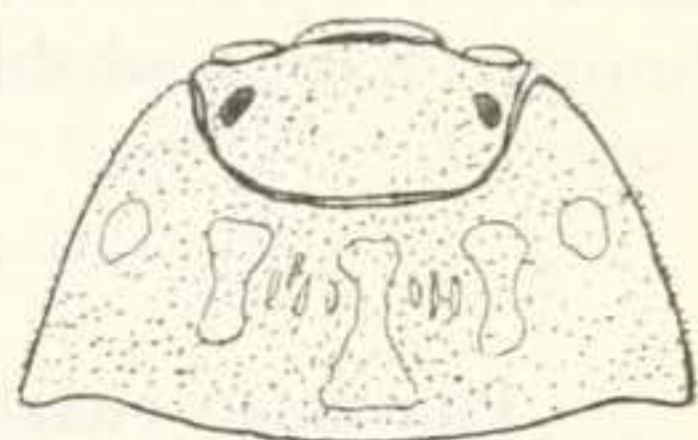


Fig. 2. — *Armadillidium pilosellum* Dollfus. Parties antérieure et postérieure.

combien cette espèce est commune dans l'Algérie Orientale, où elle vit depuis les bords de la mer jusque dans les forêts montagneuses, vers 1,000 et 1,200 mètres d'altitude. On ne l'a pas encore signalée d'une manière certaine à l'Ouest d'Alger, non plus qu'en Tunisie ; il est probable qu'on la trouvera dans le Tell tunisien.

PORCELLIONIENS

PORCELLIO PRAEUSTUS B. L.

Ayant eu l'occasion d'examiner un certain nombre d'exemplaires provenant de la forêt de Cèdres du Djebel Mahadid, je puis compléter ainsi la description donnée par M. Budde-Lund (*Crust. Isop. terr.*, p. 302) : chez les adultes, le corps est très déprimé, surtout chez les ♀, le lobe frontal médian est assez profondément bifide, le pleotelson est prolongé en une pointe très longue et subaiguë. Chose singulière, c'est ici la ♀ qui atteint la plus grande taille (17^{mm} sur 12^{mm}). Le ♂ ne paraît pas dépasser 15^{mm} sur 9^{mm}. Une variété partiellement décolorée est mêlée avec le type au Djebel-Mahadid.

Algérie. — Bou-Merzoug (E. Simon) (D.). — Forêt de Cèdres du Djebel-Mahadid (E. Simon) (D.). — Constantine (E. Simon) (D.).

Dispersion. — Paraît limitée aux régions montueuses.

PORCELLIO PLATYSOMA Brandt.

Algérie. — Est et Ouest, sous les pierres humides (*sec.* Lucas). — Algérie, localités diverses (*sec.* Budde-Lund). — Palestro et localités diverses non indiquées (E. Simon) (D.). — Alger (Lucas) (M. P.). — Id. (E. Simon, Noualhier, de Gaulle) (D.). — Environs d'Alger : Frais-Vallon, bois de Boulogne (Lesne) (M. P.).

Dispersion. — Les localités précises nous font croire que cette espèce vit surtout dans le Tell de la province d'Alger.

PORCELLIO BREVIPENNIS B. L.

Algérie. — Algérie (E. Simon) (D.). — Alger (Lucas) (M. P.) (était confondu avec *P. platysoma*). — Kherrata (Anderson) (D.). — Bougie, vallée des Singes (Chevreux) (D.).

Dispersion. — N'a été rencontré jusqu'à présent que dans la province d'Alger et la région Kabyle.

PORCELLIO ECHINATUS Lucas.

Maroc. — Larache (Sørensen, *sec.* Budde-Lund).

Algérie. — Oran, au Château-Neuf (Lucas) (M. P.). — Oran

(E. Simon, F. Lemoine) (D.). — Bords de la Sebkha d'Oran (F. Lemoine) (D.). — Misserghin, Tlemcen (E. Simon) (*sec* Budde-Lund).

Dispersion. — Ce singulier Porcellion hérissé de granulations presque épineuses, et dont le lobe frontal médian est si développé, se retrouve en Espagne à Almadenejos (Mus. Madrid) et à Casarabonela (Lund, *in* Mus. Copenhague, *sec.* Budde-Lund).

PORCELLIO PURPUREUS B. L. (1).

Algérie. — Oran (E. Simon, F. Lemoine) (D), Lucas (M. P.).

Dispersion. — Voisin de l'espèce précédente, mais de couleur rougeâtre, moins fortement granulé, à lobe frontal médian moins long et plus large, le *P. purpureus* est aussi limité aux environs d'Oran.

PORCELLIO INTERCALARIUS B. L.

Algérie. — Environs de Bône (Meinert *sec.* Budde-Lund). Nous n'avons pas vu cette espèce.

Les espèces précédentes qui sont larges et peu convexes ont un caractère commun, c'est la forme du pleotelson qui se prolonge en pointe très-développée, généralement arrondie au sommet ; les exopodites des uropodes sont plus ou moins spatulés. C'est au même groupe qu'appartiennent les *Porcellio dilatatus*, des caves européennes, *latissimus* de Sardaigne, *planarius* de Sicile, *insignis*, *ficulneus*, *latus*, de l'Europe orientale ou de l'Asie occidentale, *incanus*, *pulverulentus*, de l'Espagne méditerranéenne, *ingenuus*, du Portugal, *maculipes*, de Madère, *Canariensis*, *ovalis*, des Canaries.

(1) En consultant les très intéressants documents manuscrits de Lucas qui sont conservés au laboratoire d'entomologie du Muséum, nous y avons trouvé quelques indications sur des Cloportes qui doivent certainement être rapportés aux *Porcellio echinatus* Lucas et *purpureus* B. L.

Tube 1711. *Oniscus*. Espèce fort remarquable par les épines qui recouvrent les segments du corps ; sa démarche est assez vive, se roule légèrement en boule, habite le dessous des pierres humides, en famille quelquefois de cinq ou six individus, assez commune dans le commencement de février, aux environs de Châteauneuf ; il y a une variété dont la couleur est d'un rouge brique très clair. La seconde espèce est fort commune ; je l'ai prise à cause de sa grande taille.

1718. Ce sont les espèces que l'on rencontre ordinairement sous les pierres ; cependant il y a parmi ces dernières une variété assez remarquable et qui est d'une couleur rouge brique pâle ; il en est de même pour l'Armadille. Communs aux environs d'Oran, milieu de février.

1723. *Oniscus*. C'est la même espèce que celle qui est d'un gris ardoise ; ici elle est d'une teinte légèrement rouge orange ; j'ai rencontré cette variété qui est remarquable en famille, sous les pierres, dans le ravin Est du Djebel Santon, fin de février.

PORCELLIO HOFFMANNSEGGI Brandt.

Maroc. — Larache (Sørensen, *sec.* Budde-Lund. — Le Fondak, entre Tanger et Tetuan, vers 500 mètres d'altitude (F. de Nerville) (D.).

Algérie. — Algérie occidentale, sans désignation de localité (E. Simon) (D.).

Dispersion. — Analogue à celle du *P. echinatus*.

PORCELLIO FLAVOCINCTUS B. L.

Maroc. — Larache (Sørensen, *sec.* Budde-Lund.

Dispersion. — Commune en Andalousie et jusqu'à Madrid (Schau-fuss, *sec.* Budde-Lund), paraît très rare dans la région qui nous occupe.

PORCELLIO WAGNERI Brandt.

Algérie. — Algérie (Wagner, *sec.* Brandt). — Algérie, environs d'Alger, Oran, Bône, La Calle, au nombre de cinq ou six réunis, *sec.* Lucas (M. P.). — Algérie (Meinert, *sec.* Budde-Lund). — Algérie (Blanchard) (D.). — Nemours (E. Simon) (D.). — Mers-el-Kébir (Richard) (D.). — Oran (E. Lemoine) (D.). — Perrégaux (E. Simon) (D.). — Alger (E. Simon, de Gaulle) (D.). — Id., ravin de la Femme-Sauvage, Frais-Vallon, Cap Matifou, La Bouzaréa (Lesne) (M. P.). — Blida (Bleuse) (D.). — Id., à la Chiffa (Lesne) (M. P.). — Tadmit (Lesne) (M. P.). — Montagne près Boghari (Chevreux) (D.).

Dispersion. — On voit par les localités indiquées ci-dessus combien ce gros Porcellion est répandu en Algérie, nous le croyons pourtant beaucoup plus commun dans les provinces d'Oran et d'Alger que dans celle de Constantine. Nous l'avons recueilli en Espagne, à Grenade et à Malaga (v. l'Introduction), mais l'indication Marseille (Durieu de Maisonneuve, *sec.* Lucas) est certainement erronée à moins qu'il n'y ait eu une introduction passagère.

PORCELLIO OCELLATUS B. L.

Nemours (E. Simon) (D.). — Djebel-Sahari (Id.) (D.). — Marnia (Id.) (D.).

Dispersion. — Signalée par Budde-Lund aux environs de Malaga.

PORCELLIO ORNATUS Milne-Edwards.

Algérie. — Oran (F. Lemoine) (D.). — Perrégaux (E. Simon) (D.). — ? Algérie (Milne-Edwards) (M. P.).

Dispersion. — Les exemplaires portant l'indication *Algérie* (Milne-Edwards) ne seraient-ils pas ceux de Carthagène qui ont servi de

types à la description de Milne-Edwards, et que nous ne retrouvons pas dans les collections du Muséum ? Très commun à Carthagène (E. Simon, Thierry-Mieg), on retrouve le *P. ornatus* à Séville, dans les provinces d'Alicante, de Murcie, de Valence et jusqu'aux Baléares (D. et B. L.).

PORCELLIO BOVEI Lucas (= *P. longicauda* B. L.).

Algérie. — Environs d'Alger et de Philippeville (*sec.* Lucas) (M. P.). — Algérie, surtout dans la région des Hauts-Plateaux (Meinert et Simon, *sec.* Budde-Lund). — Nemours (E. Simon), exemplaires partiellement albinos, portant une bande blanche transversale sur chaque segment (D.). — Teniet-el-Haad (de Gaulle, E. Simon) (D.). — Alger (Noualhier, E. Simon) (D.). — Id., à La Bouzaréa (Chevreux) (D.). — Id., au Frais-Vallon, à La Bouzaréa et au Ruisseau (Lesne) (M. P.). — La Chiffa (Ch. Alluaud) (M. P.). — Blida (E. Simon) (D.). — Lalla-Kedidja, Kabylie (E. Simon) (D.). — Chabet-el-Akra (E. Simon) (D.). — Sétif (E. Simon) (D.). — Aumale (E. Simon) (D.). — Forêt de Boghar (Chevreux) (D.). — Bou-Thaleb el Hamrit, Aïn-Oulmen (Lesne) (M. P.). — Ouled-Messelem (Lesne) (M. P.). — Ouled-Anteurs (E. Simon) (D.). — Constantine (Bove) (M. P.).

Dispersion. — Cette belle espèce dont les ♂ peuvent atteindre une grande taille (les ♂ très adultes ont des uropodes à exopodites gladiolés très longs) est bien exclusivement algérienne et appartient surtout aux régions montueuses et aux forêts du Centre.

(M. Budde-Lund a cru par erreur que *P. Bovei* Lucas était synonyme de *P. variabilis* Lucas et a rapporté ces deux espèces à son *P. transmulus*. L'examen des types de Lucas nous permet de rectifier cette erreur en maintenant les deux espèces de Lucas, qui sont absolument distinctes et très bien établies).

PORCELLIO AURITUS B. L.

Algérie. — Algérie (Ulianin, *sec.* Budde-Lund). — Biskra (Dr Martin) (D.).

Dispersion. — Cette espèce est espagnole ; la localité de Biskra est donc assez étrange, nous n'en possédons que deux exemplaires ♀, mais Budde-Lund en cite un autre exemplaire Algérien, malheureusement sans indication de localité. C'est une forme qui paraît rare partout, car les exemplaires du Sud de l'Espagne (Séville et Carthagène) sont aussi très clairsemés (Musées de Madrid et de Copenhague).

PORCELLIO EXIMIUS nova species.

Diagnose. — Corps large, aplati, très obtusément tuberculé-granulé. Cephalon : lobes frontaux latéraux moyens, ovales-arrondis, peu obliques, lobe médian presque nul. Prosépistome

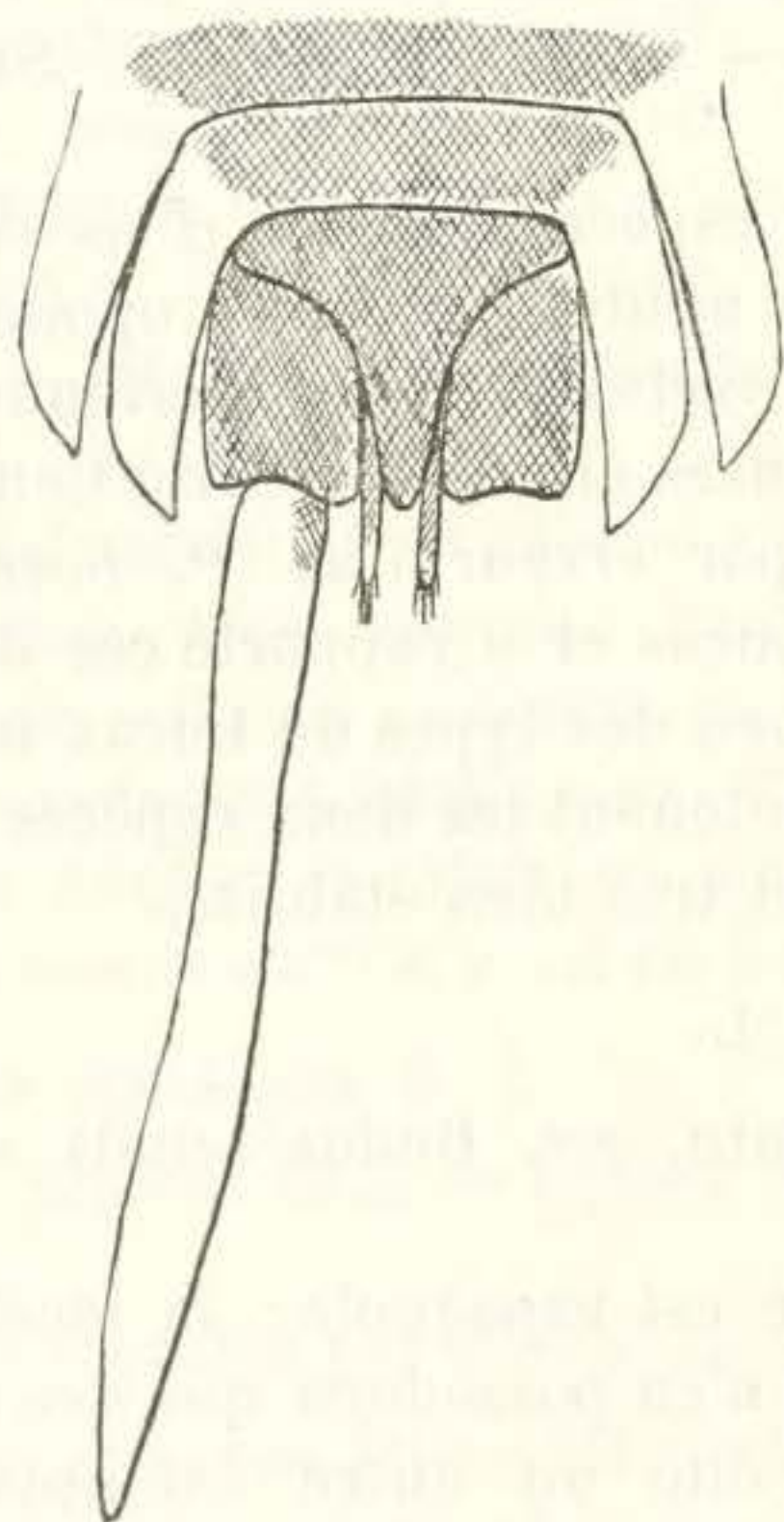
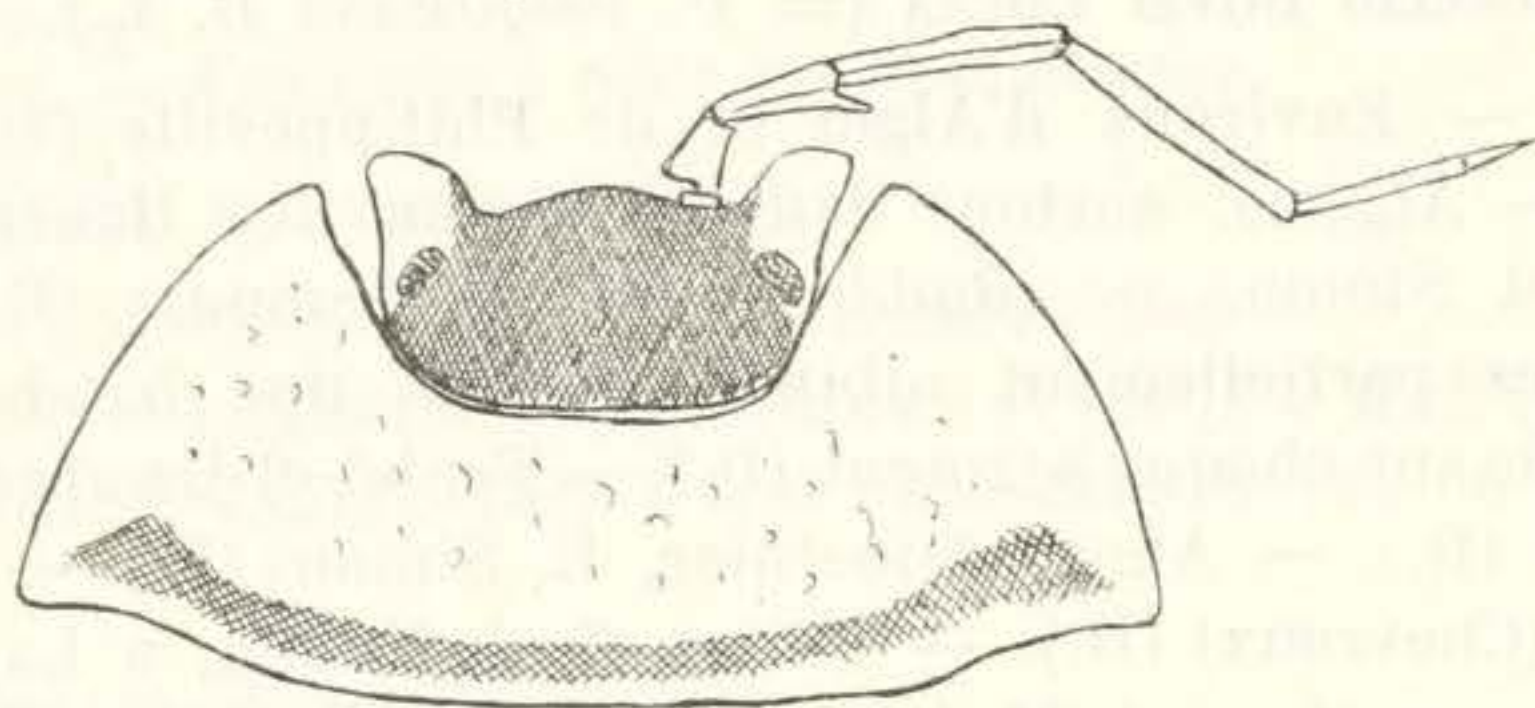


Fig 3. — *Porcellio eximius* Dollfus. Parties antérieure et postérieure du corps.

muni d'un tubercule petit, perliforme. Antennes longues, à articles 2-3 carénés, l'article 3 muni d'une dent. Pereion : premier segment à sinuosité postéro-latérale peu accusée. Pleon, Telson :

parties latérales fortement dirigées en arrière, celles du cinquième segment dépassant le pleotelson ; celui-ci triangulaire, à côtés incurvés, prolongé en pointe subaiguë. Exopodites des premières pattes pléonales chez le ♂ à sommet tronqué et prolongé en dent du côté externe. Uropodes à base atteignant le sommet du pleotelson, endopodites le dépassant, exopodites très longs, ensiformes, égalant la moitié de la longueur du corps chez le ♂. Couleur : blanc, avec une bande transversale d'un gris foncé sur le bord postérieur des segments péréiaux ; cephalon, partie médiane du pleotelson et base des uropodes gris foncé, — le reste blanc ; une granulation perliforme blanche s'observe de chaque côté des segments 1 à 4.

Algérie. — Chabet-el-Akra (Noualhier, deux exemplaires ♂ et ♀) (D.). Djebel-Mahadid (Simon, in coll. B. L.).

Dispersion. — Cette magnifique espèce qui a le plus grand rapport avec les espèces espagnoles du groupe du *P. succinctus* (*P. succinctus*, *violaceus*, *Nicklesi*, *Bolivari*, *expansus*) vit comme elles dans les fissures des rochers ou sous les écorces ; elles courent à la manière des *Ligia*.

PORCELLIO VARIABILIS Lucas (= *P. transmutatus* B. L.).

Algérie. — Oran, Alger, Philippeville, Constantine, Bône et La Calle (Lucas) (M. P.). — Algérie, nombreux exemplaires (sans désignation de localité. Ulianin, Meinert, *sec.* Budde-Lund). — Id., (Ten Kate) (D.). — Oran (J. de Gaulle) (D.). — Mecheria (J. de Gaulle) (D.), exemplaires de petite taille et de couleur grise uniforme. — Alger (E. Simon) (D.). — Id., au Frais-Vallon et au Cap Matifou (Lesne) (M. P.). — Chiffa (Alluaud) (M. P.). — Sommet du Mador, près Médéa, 1,062 mètres (Chevreux) (D.). — Forêt de Boghar (Chevreux) (D.). — Bou-Saada (E. Simon) (D.). — Zebbach (Lesne) (M. P.). — Isser (E. Simon) (D.). — Bougie, vallée des Singes (Chevreux) (D.). — Sétif (J. de Gaulle) (D.). — Forêt de Cèdres de Mahadid (E. Simon) (D.). — Biskra (M. Pic) (D.). — Tébessa (E. André) (D.). — Kroubs (E. Simon) (D.). — Hammam-Meskoutine (Anderson, Noualhier) (D.). — Bône (Vallantin, E. Simon, Hagenmuller) (D.). — Forêt du Mont-Edough, à 850 mètres, près Bugeaud (Chevreux) (D.). — Id. (E. Simon) (D.).

Tunisie. — Forêt de Souk-Ahras (Letourneux) (D.). — Tunis (V. Mayet, Scharff) (D.). — Kairouan (R. du Buysson).

Dispersion. — Extrêmement commun en Algérie et en Tunisie (Tell et Hauts-Plateaux), le *P. variabilis* s'est étendu dans le Sud de l'Espagne : Séville (D.) et en Sicile (Grohmann, *sec.* Budde-Lund) ;

nous y rattachons aussi, avec un certain doute cependant, une forme plus petite, très répandue en Corse (D.).

PORCELLIO BUDDE-LUNDI E. Simon.

Tunisie. — Tunisie, sans désignations spéciales (Letourneux) (D.). — Djebel-Oumali, Djebel Bou-Hedma, Sfax, Tozzer (V. Mayet) (D.).

Dispersion. — Non encore signalé en dehors de la Tunisie.

PORCELLIO LETOURNEUXI E. Simon.

Tunisie. — Cap Blanc (Letourneux) (D.).

Dispersion. — C'est le seul exemplaire connu de cette espèce remarquable par la forme de ses lobes frontaux latéraux qui sont grands et largement quadrangulaires.

PORCELLIO LAMELLATUS Ulianin (*in* Budde-Lund).

Algérie. — Bône (Meinert, *sec.* Budde-Lund). — Cherchell (Chevreux) (D.). — Alger (Simon) (D.). — Bône (Hagenmüller), aussi dans le guano de Chauves-Souris de la grotte du Trésor de Takouch (Hagenmüller) (D.).

Dispersion. — Espèce du bord de la mer où elle vit sous les pierres, les pièces de bois et les abris divers, elle paraît assez répandue sur bien des points du littoral Méditerranéen : Elle a été découverte par Ulianin en Tauride (Mus. Berlin, *sec.* Budde-Lund) ; nous la possédons de Valence en Espagne, de la petite île d'Alboran (Princesse-Alice), de la Provence où elle est très commune, de Corse, d'Abbazia (Istrie) ; on la trouve aussi le long des côtes de l'Atlantique aux Canaries, aux Açores, et jusqu'à Royan (D.).

PORCELLIO OLIVIERI And. et Sav. : type.

Algérie. — Biskra (D^r Ch. Martin) (D.).

Tunisie. — Sfax (V. Mayet) (D.). — Gabès (Noualhier, Letourneux, V. Mayet) (D.). — Gafsa (V. Mayet) (D.).

PORCELLIO OLIVIERI And. et Sav., *var. nov. confluens.*

Cette variété ne diffère du type que par sa coloration ; les taches qui paraissent si nettes sur le type se confondent ici et ne forment plus qu'une large zone d'un gris plus ou moins uniforme qui couvre tout le milieu du corps, avec une bande latérale blanche.

Algérie. — Bou-Saada (E. Simon) (D.). — Laghouat (Lesne) (M. P.). — Biskra (J. de Gaulle) (D.).

Tunisie. — Sfax (Mayet, Chevreux) (D.). — Gabès (Bovier-Lapierre) (M. P.). — Tozzer (V. Mayet) (D.).

Dispersion. — Le type d'Égypte a été figuré par Audouin et Savigny dès 1827. M. Budde-Lund l'a vu également dans diverses collections provenant de Syrie et d'Égypte (Schaufuss, Mus. Copenhague). La variété *confluens* n'a pas encore été signalée ailleurs qu'en Algérie et en Tunisie.

PORCELLIO ALBINUS B. L.

Algérie. — Ouargla (E. Simon *sec.* Budde-Lund); nous n'avons pas trouvé cette localité dans la collection Simon. — Biskra (Noualhier) (D.).

Tunisie. — Tunisie, sans désignation spéciale (Bovier-Lapierre, commandant Roudaire) (M. P.). — Gabès (Letourneux, Mayet) (D.). — Gafsa (Mayet) (D.). — Tozzer (Mayet) (D.). — Mansourah (Letourneux) (D.).

Dispersion. — L'air de dispersion de *P. albinus* est moins étendue que celle de *P. Olivieri*, et paraît plus spécialement limitée à la région Saharienne.

PORCELLIO SPINIPES Dollfus.

Sahara méridional. — Cap Blanc (comte de Dalmas) (D.).

Dispersion. — Espèce des Canaries (Fuerteventura, Lobos, Lanzarote, Graciosa) où elle vit dans les sables.

PORCELLIO LAEVIS Latreille (= *P. Degeeri* And. et Sav.).

Maroc. — Non encore signalé, s'y trouvera certainement.

Algérie. — Wagner, *sec.* Brandt. — Oran, Alger, Constantine et Bône (Lucas) (M. P.). — Biskra et Bône (*sec.* Budde-Lund). — Algérie Occidentale (Simon) (D.). — Oran (E. Lemoine) (D.). — Alger (E. Simon) (D.). — Id., Cap. Matifou (Lesne) (M. P.). — Env. de Bougie (Chevreux) (D.). — Aumale (E. Simon) (D.). — Bou Saada (E. Simon) (D.). — Id. (Lesne) (M. P.). — Zebbach (Lesne) (M. P.). — Forêt de Boghar (E. Chevreux) (D.). — Entre Metlili et Sidi-Maklouf (Lesne) (M. P.). — Tadmit (Lesne) (M. P.). — Laghouat, et dans le désert au S.-O. (Lesne) (M. P.). — Touggourt (de Gaulle) (D.). — Biskra (E. Simon, de Gaulle, Noualhier) (D.). — Kroubs (E. Simon) (D.). — Aïn-Fezzan (E. Simon) (D.). — Djebel-Mahadid (E. Simon) (D.). — Constantine (Anderson) (D.). — Aïn-o-Grab (E. Simon, Hagenmüller) (D.).

Tunisie. — Entre Souk-Akras et Ghardimaou (Letourneux) (D.). — Tunis (V. Mayet, Scharff) (D.). — Id. (Coinde, Roudaire) (M. P.). — Kairouan (R. du Buysson) (D.). — Sfax (V. Mayet) (D.).

Tripolitaine. — Mesurata (*sec.* Rizzardi).

Dispersion. — Nous avons si souvent signalé l'ubiquité de cette espèce, qu'il est inutile d'y insister de nouveau. Bornons-nous à constater qu'elle existe dans tous les pays chauds et tempérés du monde entier.

PORCELLIO BLATTARIUS B. L.

Algérie. — Algérie, sans désignation de localité (Ulianin, *sec.* Budde-Lund). — Biskra (E. Simon, Noualhier) (D.).

Dispersion. — Probablement désertique.

PORCELLIO IMBUTUS B. L.

Algérie. — Bou Saada (E. Simon) (D.). — Aïn-o-Grab (E. Simon) (D.).

Dispersion. — Espèce de Sicile, où elle est très commune, paraît beaucoup plus rare en Algérie ; elle vit surtout dans les parties montueuses.

PORCELLIO ANGUSTULUS B. L.

Algérie. — D'Aumale à Bou Saada (E. Simon) (D.). — Djebel-Mahadid (Id.) (D.). — Djebel-Sahari (Id.) (D.). — Aïn-o-Grab (Id.) (D.). — Medjez (Id.) (D.). — Kef-el-Akdar (Id.) (D.).

Dispersion. — Espèce des Hauts-Plateaux.

PORCELLIO SIMULATOR B. L.

Algérie. — Mecheria (E. Simon) (D.). — Biskra (Noualhier, E. Simon) (D.). — Hammam-Salahine, près Biskra et Oasis d'El-Amri à 50 kilomètres (E. Chevreux) (D.).

Dispersion. — Espèce désertique.

PORCELLIO MARGINENOTATUS B. L.

Algérie. — Algérie, sans désignation de localité (Lucas) (M. P.). — Constantine (E. Simon) (D.). — Hammam-Meskoutine (Noualhier) (D.). — Bône (E. Simon) (D.).

Dispersion. — N'a encore été signalée que dans le Tell de Constantine, se trouvera probablement aussi dans le Tell Tunisien.

Il est un caractère que les auteurs ont singulièrement négligé jusqu'à présent et qui, chez les Porcellioniens, présente une grande importance pour la distinction des espèces : c'est la forme de l'exopodite dans la première paire de pleopodes chez le ♂. Le genre *Porcellio* étant très répandu en Algérie et composé d'espèces qui ont souvent beaucoup d'affinités les unes avec les autres, nous figurons ici ce caractère chez toutes les espèces algériennes des genres *Porcellio* et *Lucasius*. La détermination en sera ainsi rendue plus facile.

LUCASIUS MYRMECOPHILUS Kinahan (= *Porcellio*).

Le genre *Lucasius* a été établi avec raison par Kinahan (*Proc. Dublin Univers.*, 1859), pour l'espèce qui lui a été soumise, mais non décrite par Lucas. Ce genre comprend des Porcellioniens de

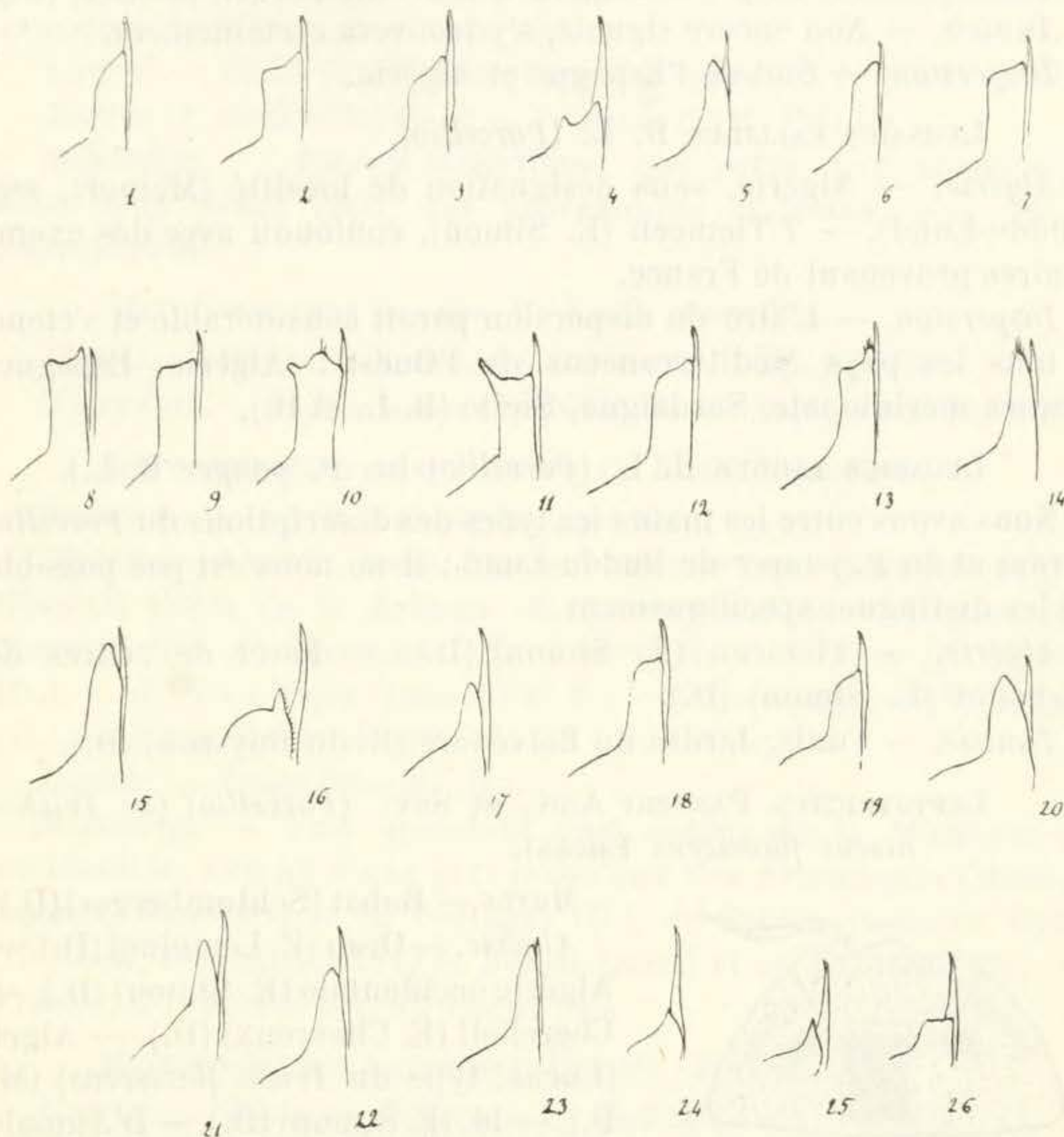


Fig. 4. — Exopodite et endopodite du premier pleopode chez le ♂ des *Porcellio* et *Lucasius* d'Algérie.

1. *Porcellio brevipennis*. — 2. *P. praeustus*. — 3. *P. platysoma*. — 4. *P. echinatus*.
 5. *P. purpureus*. — 6. *P. flavocinctus*. — 7. *P. ocellatus*. — 8. *P. Wagneri*.
 9. *P. ornatus*. — 10. *P. Hoffmannseggi*. — 11. *P. eximius*. — 12. *P. Budde-Lundi*.
 13. *P. Olivieri*. — 14. *P. albinus*. — 15. *P. Letourneuxi*. — 16. *P. lamellatus*.
 17. *P. variabilis*. — 18. *P. imbutus*. — 19. *P. simulator*. — 20. *P. angustulus*.
 21. *P. laevis*. — 22. *P. blattarius*. — 23. *P. marginotatus*. — 24. *Lucasius pallidus*.
 25. *L. myrmecophilus*. — 26. *L. tardus*. — N. B. Nous n'avons pas vu le ♂ du *Porcellio auritus* B. L.

petite taille, à antennes courtes avec le premier article du fouet bien plus court que le second, à pleotelson triangulaire à peine incurvé sur les côtés ; ce sont des espèces myrmécophiles comme les *Platyarthus*.

Algérie. — Algérie occidentale (E. Simon) (D.). — Algérie (Letourneux) (M. P.). — Alger, fourmilières (Simon, Anderson, Noualhier) (D.). — Id., vallon de la Femme-Sauvage, Frais-Vallon, cap Matifou (Lesne) (M. P.). — Médéa (Lucas, Lesne) (M. P.). — Tenied-el-Haad (Simon) (D.). — Touggourt, fourmilières (R. Moniez) (D.).

Tunisie. — Non encore signalé, s'y trouvera certainement.

Dispersion. — Sud de l'Espagne et Algérie.

LUCASIUS PALLIDUS B. L. (*Porcellio*).

Algérie. — Algérie, sans désignation de localité (Meinert, sec. Budde-Lund). — ? Tlemcen (E. Simon), confondu avec des exemplaires provenant de France.

Dispersion. — L'aire de dispersion paraît considérable et s'étend à tous les pays Méditerranéens de l'Ouest : Algérie, Espagne, France méridionale, Sardaigne, Sicile (B. L. et D.).

LUCASIUS TARDUS B. L. (*Porcellio*) (= *P. pauper* B. L.).

Nous avons entre les mains les types des descriptions du *Porcellio tardus* et du *P. pauper* de Budde-Lund ; il ne nous est pas possible de les distinguer spécifiquement.

Algérie. — Tlemcen (E. Simon) (D.). — Forêt de cèdres de Mahadid (E. Simon) (D.).

Tunisie. — Tunis, Jardin du Belvédère (R. du Buysson) (D.).

LEPTOTRICHUS PANZERI Aud. et Sav. (*Porcellio*) (= *Trichoniscus flavescens* Lucas).

Maroc. — Rabat (Schlumberger) (D.).

Algérie. — Oran (E. Lemoine) (D.). — Algérie occidentale (E. Simon) (D.). — Cherchell (E. Chevreux) (D.). — Alger (Lucas, type du *Trich. flavescens*) (M. P.). — Id. (E. Simon) (D.). — D'Aumale à Bou Saada (E. Simon) (D.). — Biskra (J. de Gaulle) (D.).

Tunisie. — Tunisie (E. Simon) (D.). — Tunis (V. Mayet) (D.). — Kairouan (R. du Buysson) (D.). — Hadjeb-el-Aroun (R. du Buysson) (D.).

LEPTOTRICHUS LENTUS B. L. (= *Lyprobius lentus* B. L.).

M. Budde-Lund avait rapporté cette petite espèce au genre *Lyprobius* qui

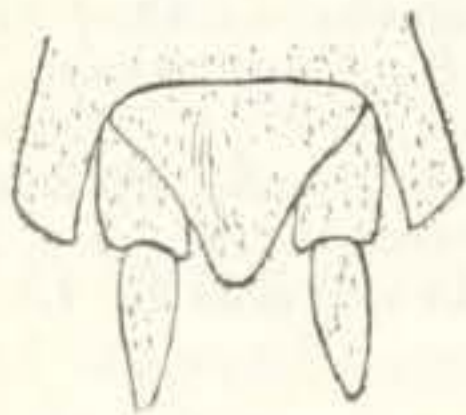
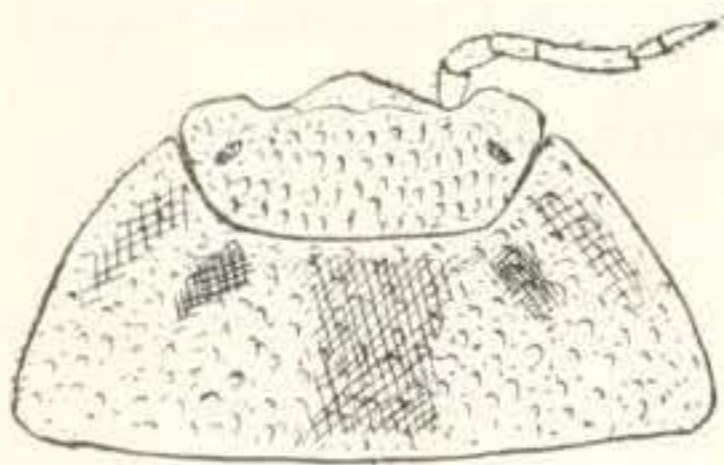


Fig. 5. — *Leptotrichus lentus* B. L. (*Lyprobius*). Parties antérieure et postérieure du corps.

appartient à la tribu des Onisciens ; son erreur provient de l'état incomplet de l'exemplaire décrit, auquel manquaient les antennes ; or, le fouet de celles-ci est bien *biarticulé* comme chez les Porcellioniens, et d'autre part ses affinités avec le genre *Leptotrichus*, ne sont pas douteuses. Les Onisciens qui aiment l'humidité, paraissent manquer dans la région désertique.

Algérie. — Msila (E. Simon), type du *Lyprobius lentus* B. L. (D.). — Biskra (J. de Gaulle) (D.). — Touggourt (M. Pic) (D.).

Dispersion. — Espèce désertique, qui paraît peu abondante ; nous n'en avons reçu, des provenances ci-dessus, que quatre exemplaires.

METOPONORTHUS GLABER L. Koch (*Porcellio*).

Algérie. — Bords de la Sebkhâ d'Oran (E. Lemoine) (D.).

Dispersion. — Espèce assez répandue dans l'Espagne méridionale.

METOPONORTHUS SEXFASCIATUS C. Koch (*Porcellio*).

Maroc. — Rabat (R. Schlumberger) (D.).

Algérie. — Algérie, local. diverses (Meinert, *sec.* Budde-Lund). — Oran et bords de la Sebkhâ (E. Lemoine) (D.). — Tlemcen (E. Simon) (D.). — Perrégaux (E. Simon) (D.). — Alger (E. Simon) (D.). — Id., à La Vigie (Lesne) (M. P.). — Ouled-Anteurs (E. Simon) (D.). — Bône (Vallantin) (D.).

Tunisie. — Tunis (Mayet) (D.).

Dispersion. — Très abondant tout autour de la Méditerranée occidentale, s'étend d'une part jusqu'aux îles Atlantiques (Madère, Açores, Canaries) et en Portugal (D.), de l'autre jusqu'en Grèce (C. Koch, *Berichtig.*, 1847 et Budde-Lund) et en Dalmatie (D.). En France, il remonte jusqu'à Digne (D.).

METOPONORTHUS PRUINOSUS Brandt (*Porcellio*).

Algérie. — Bône et Biskra (*sec.* Budde-Lund). — Alger (J. de Gaulle) (D.). — Id., à La Vigie et Frais-Vallon (Lesne) (M. P.). — Bou Saada (Lesne) (M. P.). — De Metlili à Sidi-Maklout (Lesne) (M. P.). — Biskra (J. de Gaulle, Noualhier) (D.). — Touggourt (M. Pic, J. de Gaulle) (D.).

Dispersion. — Ubiquiste, comme le *Porcellio laevis*, se trouvera certainement dans les autres pays barbaresques.

METOPONORTHUS PRUINOSUS Brandt, var. *tingitana* B. L.

(= *M. tingitanus* B. L.).

M. Budde-Lund considère cette variété comme pouvant former une espèce distincte, de même que le *M. Swammerdami* Aud. et Sav.

d'Égypte. Nous avons examiné un petit nombre d'exemplaires de la première venant de Tanger, et un grand nombre de la seconde recueillis en Égypte et en Syrie, — et il ne nous semble pas possible de la séparer spécifiquement du *M. pruinus*. La var. *tingitana* en diffère seulement par sa taille qui peut atteindre 15^{mm}, la var. *Swammerdami* (d'Égypte et de Syrie), est presque aussi grande et sa couleur (à l'alcool) sur la partie médiane est d'un roux parfois assez clair, mais qui offre de nombreux passages au type.

Maroc. — Tanger (Collin, *sec.* Budde-Lund). — Id. (Favier) (M. P.). — Id. (Mus. Madrid).

METOPONORTHUS FUSCOVARIEGATUS Lucas (*Porcellio*) (= *Met. philoscoides* B. L.).

C'est par erreur que M. Budde-Lund a cru pouvoir rapporter l'espèce de Lucas au genre *Leptotrichus*.

Maroc. — Tanger (Favier) (M. P.).

Algérie. — Environs d'Alger et d'Oran (Lucas) (M. P.). — Bône (Meinert, *sec.* Budde-Lund). — Oran et bords de la Sebkhah (E. Lemoine) (D.). — Id. (Lucas, v. ci-dessus) (M. P.). — Oran (E. Simon) (D.). — Tlemcen (E. Simon) (D.). — Orléansville (E. Simon). — Oued-Zitoun (E. Simon) (D.). — Cherchell (E. Chevreux) (D.). Médéa (Lesne) (M. P.). — Alger (Lucas, v. ci-dessus) (M. P.). — Id. (E. Simon) (D.). — Id., au Frais-Vallon (Lesne).

Dispersion. — Probablement tout le Tell Algérien et Marocain jusqu'à Tanger ; paraît plus commun à l'Ouest qu'à l'Est.

METOPONORTHUS COXALIS B. L.

Algérie. — Bône (Meinert *sec.* Budde-Lund). — Rochers des Ouled-Anteurs (Simon) (D.). — Forêt de cèdres de Mahadid (Simon) (D.).

Dispersion. — Cette espèce paraît appartenir plutôt à l'Est et surtout aux régions montueuses ; elle se distingue de l'espèce précédente par sa taille plus petite, plus étroite, et le prosépistome plus convexe et dépourvu de tubercule. Nous n'avons vu que des ♀.

METOPONORTHUS VIRESCENS B. L.

Maroc. — Larache, un exemplaire (Sørensen, *sec.* Budde-Lund).

Dispersion. — Seule localité connue de cette espèce que nous n'avons pas vue.

METOPONORTHUS VIRIDIS B. L.

Algérie. — Bône (Meinert, *sec.* Budde-Lund).

Dispersion. — Cette espèce, remarquable par la grandeur de ses

lobes frontaux latéraux semi-circulaires, est citée par M. Budde-Lund, de deux localités qui n'ont guère de rapports : *Kancysch* et *Algérie* : les deux exemplaires vus par notre collègue, se trouvent dans la collection Ulianin.

Le *Metoponorthus litoralis*, qui est commun en plusieurs localités Méditerranéennes, au voisinage de la mer (Provence, de Montpellier à Cannes, Sicile et jusque dans le Chersonèse Taurique) n'a pas encore été trouvé en Algérie.

METOPONORTHUS MELANURUS B. L.

Algérie. — Bône (Meinert *sec.* Budde-Lund). — Dunes d'Alger (De Gaulle) (D.). — Alger, au Ruisseau et au Cap Matifou (M. P.). — Bône (E. Simon, Vallantin) (D.). — Forêt du Mont-Edough (Chevreux) (D.). — La localité Ouled-Anteurs (E. Simon) indiquée par M. Budde-Lund, paraît erronée, et nous n'avons pas trouvé d'exemplaires de cette provenance dans la collection Simon.

Dispersion. — Ce petit Porcellionien vit en nombre sur bien des points du littoral de la Méditerranée occidentale, dont il ne s'éloigne guère : citons (dans notre collection) la Sicile, la Sardaigne, la Corse et toute la Provence ; nous en avons aussi qui proviennent de détritibus d'inondations aux environs de Toulouse ; c'est la localité la plus éloignée de la mer que nous connaissions pour cette espèce.

METOPONORTHUS FRONTOSUS B. L.

Algérie. — Boghari (E. Simon) (D.). — Baniou (Id.) (D.). — Biskra (Id.) (D.).

Dispersion. — Espèce presque désertique.

METOPONORTHUS LACTEOLUS B. L.

Algérie. — Bou Saada (E. Simon) (D.).

Dispersion. — C'est jusqu'à présent la seule localité connue.

METOPONORTHUS SABULETI B. L.

Algérie. — Biskra (Meinert *in* Mus. Copenhague et Tatschanowski *in* coll. Uljanin, *sec.* Budde-Lund).

Dispersion. — Nous n'avons pas vu cette espèce, qui nous paraît très curieuse. M. Budde-Lund cite l'annotation suivante d'Uljanin : « M. Tatschanowski l'a trouvé dans des tas de sable recouvrant des buissons ; ces Isopodes, qui semblent être assez rares, ont été trouvés ensevelis profondément dans le sable ».

METOPONORTHUS FUSCOMARMORATUS B. L.

Algérie. — Oran (E. Simon) (D.).

Dispersion. — Seule localité citée.

HEMILEPISTUS REAUMURI Aud. et Sav. (*Porcellio*).

Algérie. — Afrique septentrionale (*sec.* Budde-Lund). — Bamiou (Lesne) (M. P.). — El Alia (Lesne) (M. P.). — El Outaïa (Bleuse) (D.). — Biskra (Meinert, in Mus. Copenhague, Tatschanovsky (coll. Uljanin) *sec.* Budde-Lund. — E. Simon, A. Dollfus, Chevreux, Noualhier, De Gaulle (D.). — Hammam-Salahine (Chevreux) (D.). — De Tuggurt à El-Oued (Janssen) (M. P.).

Tunisie. — Tunisie, sans désignation spéciale (Roudaire) (M. P.). Kairouan (Letourneux) (M. P.). — Id. (R. du Buysson) (D.). — Tozzer (V. Mayet) (D.). — Hadjeb-el-Aroun (R. du Buysson) (D.). — Sfax (Coinde) (M. P.). — Gabès (Noualhier, Mayet) (D.). — Kibiti (Bovier-Lapierre) (M. P.). — Oued-Akarit (Hagenmüller) (D.).

Tripolitaine. — Homs (*sec.* Rizzardi).

Dispersion. — Cet intéressant Cloporte est désertique et son aire de dispersion est très étendue puisqu'elle va jusqu'en Egypte et en Syrie, où, déjà signalé par Schubert (*sec.* Koch), M. le Dr Barrois l'a trouvé dans le Désert de Palmyre (D.), et le Dr Festa dans les montagnes de l'Anti-Liban, à 1,500 mètres d'altitude (Mus. Turin). M. Budde-Lund écrit qu'il se trouve sous les mottes (*sub glebis*) autour de Biskra, d'après Meinert, et il reproduit l'annotation suivante de M. Tatschanowsky : le *P. Reaumurii* Aud. est très commun dans les lieux pierreux et argileux du désert de Sahara et des plateaux Sahariens ; il se creuse (?) dans le sol des tubes assez profonds et perpendiculaires dans lesquels il se cache ; il se trouve aussi en grand nombre d'exemplaires sous les pierres. M. Eug. Simon a également remarqué ce fait ; il nous a dit que les trous de l'*Hemilepistus* rappelaient ceux des larves de Cicindèles, et que le Cloporte dont la partie antérieure est hérissée de granulations presque épineuses, vit à la partie supérieure du trou, sa tête formant en quelque sorte bouchon. Les trous sont-ils creusés par le Cloporte, ce qui expliquerait la rugosité extrême de la partie antérieure du corps, ou celui-ci vit-il dans des perforations dues à un insecte ? Il sera sans doute facile d'élucider ce détail biologique pour une espèce si commune.

BATHYTROPA MEINERTI B. L. (♀ = *B. costata* B. L.).

Le ♂ de cette espèce a été décrit par Budde-Lund sous le nom de *B. Meinerti* et la ♀ sous le nom de *B. costata*.

Algérie. — Bône (Meinert, *sec.* Budde-Lund) ♂ et ♀. — Alger (E. Simon) ♂ et ♀.

Dispersion. — Se retrouve à l'île de Porquerolles (Provence) où il a été trouvé par M. E. Simon (D.). Cette minuscule espèce vit au bord de la mer.

PLATYARTHUS SCHÖBLI B. L.

Algérie. — Bône (Meinert, *sec.* Budde-Lund). — Cherchell (E. Chevreux) (D.). — Ouled-Anteurs (E. Simon) (D.).

Dispersion. — Paraît très commun dans les fourmilières des régions Méditerranéennes, où il remplace en général le *P. Hoffmannseggii* Br. des régions moins chaudes de l'Europe. En Provence, les deux espèces sont presque aussi répandues l'une que l'autre ; le *P. Schöbli* se rencontre jusqu'aux îles Canaries d'une part, et de l'autre en Corse, en Sicile (D.) et jusqu'à Kertsch dans le Chersonèse Taurique (Uljanin *sec.* Budde-Lund).

PLATYARTHUS CAUDATUS Dollfus.

Algérie. — Aïn-el-Hadjar (Moniez), dans les fourmilières d'*Aphaenogaster barbara* (D.).

Dispersion. — Ce petit Cloporte myrmécophile qui se distingue de ses congénères par la longueur du pleotelson, est bien moins commun que le *P. Schöbli* ; outre la localité ci-dessus, nous le possédons cependant de Marseille, de l'île Saint-Honorat, et de Sicile (près de Sélinonte).

ONISCIENS

Le genre *Oniscus* paraît faire totalement défaut à l'Algérie ; il appartient du reste aux régions plus froides et surtout plus humides, car on trouve l'*Oniscus murarius* abondamment dans les îles Atlantiques.

PHILOSCIA MUSCORUM Scop., var. nov. *Algirica*.

Les exemplaires d'Algérie sont de grande taille, atteignant jusqu'à 12^{mm} ; la netteté et l'accentuation des marbres d'un brun foncé sur fond blanchâtre avec marge latérale claire, paraît aussi constante. Nous n'attachons pas d'autre importance à cette variété *ex statura et ex colore*.

Algérie. — Algérie, commun (Meinert, *sec.* Budde-Lund). — Alger (E. Simon) (D.). — Fort l'Empereur (Lesne) (M. P.). — Edough (E. Simon, Hagenmüller) (D.).

Dispersion. — La Philoscie des mousses, si commune dans toute

l'Europe tempérée, se plaît dans les localités couvertes et humides (mousses, couvert du bois, vieux troncs, sous les pierres dans les endroits frais, etc.). Les points extrêmes de son aire de dispersion peuvent être fixés jusqu'à présent, ainsi : au Nord, de l'Irlande à la Suède et à la Pologne, et au Sud, la Sicile et l'Algérie. En Espagne, nous ne l'avons trouvée que dans les provinces Basques.

PHILOSCIA ELONGATA Dollfus (1884) (= *Ph. pulchella* B. L., 1885).

Algérie. — Meinert (*sec.* Budde-Lund). — Tlemcen (E. Simon) (D.). — Le Kreider (Id.) (D.). — Saïda (Id.) (D.). — Alger (Id.) (D.). — El Arzouch (Id.) (D.). — Constantine (Id.) (D.). — Bône, variété albinos (Id.) (D.).

Dispersion. — De toutes les Philoscies, c'est celle qui paraît le moins difficile sur l'habitat, et dont l'aire de dispersion est par conséquent la plus étendue comprenant probablement toute l'Europe méridionale, une partie de la Syrie et de l'Afrique du Nord, et par ci par là quelques localités excentriques, où elle a sans doute été amenée par les navires : citons les points qui nous paraissent les plus typiques. Chersonèse Taurique (Uljanin *sec.* Budde-Lund), Damas (Barrois) (D.). — L'Herzégovine (Mus. Sarajèvo) (D.). — Albanie (Oertzen, *sec.* Budde-Lund). — Modène, Rome (Picaglia et D.). — Sicile (B. L. et D.). — Dalmatie, Croatie, Istrie (D.). — Madrid et Saragosse (Bolivar et D.), toute la Provence, Toulouse, Saint-Jean-de-Luz, Royan, Croisic (D.), — et enfin le Cap de Bonne-Espérance (E. Simon) (D.).

PHILOSCIA COUCHI Kinahan (= *Ph. longicornis* B. L.).

Maroc. — Larache (Sørensen, *sec.* Budde-Lund). — Mers-el-Kébir (E. Lemoine) (D.). — Cherchell (Chevreux) (D.). — Alger (E. Simon). Bône (Hagenmüller) (D.).

La localité « Ouled-Anteurs » signalée par Budde-Lund, d'après la collection Simon, est sans doute erronée, et nous ne l'avons pas trouvée dans la collection. Il s'agit, en effet, d'une espèce qui habite les plages, en compagnie des *Ligia*, *Tylos*, etc.

Dispersion. — Assez répandue sur bien des plages Méditerranéennes et même Atlantiques, telles que : Sébastopol (Uljanin), Alexandrie (Letourneux), Syracuse (D.), Corse (D.), Provence et Aude (E. Simon, D.), Guéthary (Mus. Madrid), Bayonne, Audierne, Havre (D.), Ault, Somme (E. Simon), Irlande (Kinahan), Açores (Hirondelle), Canaries (Alluaud).

ARMADILLONISCUS CANDIDUS B. L.

Algérie. — Nemours (E. Simon) (D.).

Dispersion. — Vit aussi en Provence (Saint-Honorat, Antibes, Marseille, D.). Les *Armadilloniscus* vivant au bord de la mer, sous les paquets d'algues et de zostères.

ARMADILLONISCUS LETOURNEUXI E. Simon.

Tunisie. — Letourneux (D.).

Dispersion. — Pas d'autre désignation de localités.

LIGIENS

TRICHONISCUS ROSEUS Koch (*Itea*).

Algérie. — Tlemcen (E. Simon) (D.). — Bône (Id.) (D.).

Dispersion. — Le *Trichoniscus roseus* paraît fréquent dans toute l'Europe moyenne et méridionale, de l'Irlande et du Danemark à l'Espagne et à la Dalmatie. Il affectionne les lieux obscurs où il perd souvent sa coloration d'un rouge vermillon.

TRICHONISCUS PUSILLUS Brandt.

Algérie. — Bône (Meinert, *sec.* Budde-hund).

Dispersion. — Plus étendue encore que celle de l'espèce précédente, l'aire de dispersion du *T. pusillus* s'étend jusqu'à la Suède et à l'Amérique du Nord, au Niagara. Son habitat est surtout dans les endroits humides, bois pourris, mousse mouillée, bords des ruisseaux et des cascades. Nous recommandons vivement aux chercheurs de recueillir tous les petits Isopodes qu'ils rencontreront dans ces endroits; il ne serait pas impossible d'y découvrir de nouvelles espèces.

L'espèce décrite par Lucas sous le nom de *Trichoniscus flavescens*, n'a aucun rapport avec ce groupe d'Isopodes. C'est le *Leptotrichus Panzerii* And. (voir ci-dessus).

LIGIA OCEANICA Fabr.

Maroc. — Rabat (commandant Schlumberger). — Tanger (Ach. Costa, *sec.* A. Dollfus).

Dispersion. — Rabat est la localité la plus méridionale connue de cette grande Ligie, si abondante sur toutes les côtes Atlantiques jusqu'à la Baltique, à la Norvège et aux Féroë. Ch. Roux prétend qu'elle pénètre jusqu'à Gibraltar et même à Malaga, et M. Ach. Costa nous a dit l'avoir recueillie à Tanger, ce qui est plus probable.

LIGIA ITALICA Fabr. (= *L. Ehrenbergi* Brandt, = *L. Brandti* Rathke).

Algérie. — Commune sur tout le littoral Algérien, surtout dans le cercle de La Calle (*sec.* Lucas). — Algérie (E. Simon) (D.). — Oran (E. Lemoine) (D.). — Alger (Lucas) (M. P.). — La Calle (Lucas) (M. P.).

Tunisie. — Djerba (F. de Nerville) (D.).

Dispersion. — La *L. Italica* remplace l'espèce précédente sur tout le littoral Méditerranéen, de la Tauride à l'Espagne. Contrairement à l'assertion de Ch. Roux, elle pénètre dans l'Atlantique où nous l'avons signalée en abondance aux Açores et aux Canaries, d'après les expéditions du Prince de Monaco et de M. Alluaud.

TYLOSIENS

TYLOS ARMADILLO Latr. (= *T. Latreillei* And. et Sav., = *Rhacodes inscriptus* L. Koch).

Algérie. — Environs d'Alger et de Bône (*sec.* Lucas). — Algérie (Meinert, *sec.* Budde-Lund). — Oran (Tallary) (D.). — Cap Matifou (Lesne) (M. P.). — Bône (Lucas) (M. P.).

Tunisie. — Vallée de la Medjerda (Mayet) (D.). — Presqu'île Khédine (E. Chevreux) (D.). — Kerkennah (De Nerville).

Dispersion. — L'aire de dispersion du *Tylos* est bien plus considérable qu'on ne le croyait jusqu'à présent. M. Budde-Lund le signale sur presque tous les points du littoral méditerranéen, et cette énumération pourrait être complétée par bien des localités de notre propre collection, mais il n'indique aucune provenance en dehors de cette région. Or, nous l'avons reçu abondamment du Croisic en Bretagne (Chevreux) et de Soulac (Gironde) (Peyrissac), et les voyages du Prince de Monaco et de M. E. Chevreux, nous ont permis de joindre à ces localités atlantiques, celles plus curieuses encore des Açores et de Dakar au Sénégal ! C'est un Cloporte qui rappelle par sa forme convexe, l'aspect des Armadilliens, et qui habite les plages sous les pierres et les objets divers.

Distribution géographique des Isopodes terrestres
du Maroc, de l'Algérie et de la Tunisie.

ESPÈCES COMMUNES AVEC L'ESPAGNE (E.) ET AVEC LA SICILE (S.).

MAROC SEPTENTRIONAL ET ALGERIE OCCIDENTALE	LITTORAL, TELL ET RÉGION MONTUEUSE D'ALGER, DE CONSTANTINE ET DE TUNISIE	RÉGION DÉSERTIQUE
<p><i>Armadillo officinalis</i> (E., S.). <i>Eluma purpurascens</i> (E.). <i>Armadillidium granulatum</i> (E., S.). <i>A. vulgare</i> (E., S.). <i>Porcellio platysoma</i>. <i>P. echinatus</i> (E.). <i>P. purpureus</i>. <i>P. Hoffmannseggi</i> (E.). <i>P. flavocinctus</i> (E.). <i>P. Wagneri</i> (E.). <i>P. ocellatus</i> (E.). <i>P. ornatus</i> (E.). <i>P. Bovæi</i>. <i>P. variabilis</i> (E., S.). <i>P. laevis</i> (E., S.). <i>Lucasius myrmecophilus</i> (E.). <i>L. pallidus</i> (E.). <i>L. tardus</i>. <i>Leptotrichus Panzeri</i> (E., S.). <i>Metoponorthus glaber</i> (E.). <i>M. sexfasciatus</i> (E.). <i>M. pruinus</i> (E., S.) et var. <i>lingitanus</i>. <i>M. fuscovariegatus</i> (E.). <i>M. virescens</i>. <i>M. fuscomarmoratus</i>. <i>Philoscia elongata</i> (E., S.). <i>Ph. Couchi</i> (E., S.). <i>Armadilloniscus candidus</i>. <i>Ligia oceanica</i> (E., ?). <i>L. italica</i> (E., S.).</p>	<p><i>Armadillo officinalis</i> (E., S.). ? <i>Armadillidium Pallasi</i>. <i>A. granulatum</i> (E., S.). <i>A. Zenckeri</i> (E.). <i>A. vulgare</i> (E., S.). <i>A. quinquepustulatum</i>. <i>A. pilosellum</i>. <i>A. sulcatum</i>. <i>Porcellio praeustus</i>. <i>P. platysoma</i>. <i>P. brevipennis</i>. <i>P. intercalarius</i>. <i>P. Wagneri</i> (E.). <i>P. Bovæi</i>. <i>P. eximius</i>. <i>P. variabilis</i> (E., S.). <i>P. lamellatus</i> (S.). <i>P. laevis</i> (E., S.). <i>P. imbutus</i> (S.). <i>P. angustulus</i>. <i>P. marginenotatus</i>. <i>Lucasius myrmecophilus</i> (E.). <i>L. pallidus</i> (E.). <i>L. tardus</i>. <i>Leptotrichus Panzeri</i> (E., S.). <i>Metonoporthus sexfasciatus</i> (E.) <i>M. pruinus</i> (E., S.). <i>M. fuscovariegatus</i> (E.). <i>M. coxalis</i>. <i>M. viridis</i>. <i>M. parvus</i>. <i>M. melanurus</i> (E.). <i>Bathytropa Meinerti</i>. <i>Platyarthrus Schölli</i> (S.). <i>Pl. caudatus</i> (S.). <i>Philoscia muscorum</i> (E., S.). <i>Ph. elongata</i> (S., E.). <i>Ph. Couchi</i> (E., S.). <i>Armadilloniscus Letourneuxi</i>. <i>Trichoniscus roseus</i> (E., S.). <i>T. pusillus</i> (S.). <i>Ligia italica</i> (E., S.). <i>Tylos armadillo</i> (E., S.).</p>	<p><i>Armadillo officinalis</i> (E., S.). <i>A. Mayeti</i> (Sud-Tunisie). <i>Armadillidium Zenckeri</i> var. <i>quadri-notata</i>. ? <i>Porcellio auritus</i> (E.). <i>P. variabilis</i> (E., S.). <i>P. Budde-Lundi</i> (Sud-Tunisie). <i>P. Olivieri</i> et var. <i>confluens</i>. <i>P. albinus</i>. <i>P. laevis</i> (E., S.). <i>P. blattarius</i>. <i>P. simulator</i>. <i>Lucasius myrmecophilus</i> (E., S.) <i>Leptotrichus Panzeri</i> (E., S.). <i>L. lentus</i>. <i>Metoponorthus pruinus</i> (E., S.). <i>M. frontosus</i>. <i>M. lacteolus</i>. <i>M. sabuleti</i>. <i>Hemilepistus Reaumuri</i>.</p> <p align="right">Au total, en ajoutant les deux espèces du Cap Blanc, nous signalons aujourd'hui 69 espèces d'isopodes terrestres, dont 27 appartiennent aussi à la faune espagnole, et 49 à la faune sicilienne. 27 espèces peuvent être considérées jusqu'à présent comme spéciales à la région barbaresque.</p>

INDEX BIBLIOGRAPHIQUE

1804. LATREILLE, *Histoire naturelle des Crustacés et des Insectes*, t. VII. Paris, an XII.

1827. AUDOUIN et SAVIGNY, *Explication sommaire des planches de Crustacés de l'Égypte et de la Syrie*, vol. XXII. Paris.

1828. ROUX, *Crustacés de la Méditerranée et de son littoral*. Marseille.

1833. BRANDT (J. F.), *Conspectus monographiae Crustaceorum Oniscodorum Latreillei*. Soc. Imp. Naturalistes Moscou.

1840. MILNE EDWARDS (H.), *Histoire naturelle des Crustacés*, t. III.

1841. BRANDT (J. F.), *Ueber die asselartigen Thiere der Regenschaft Algier*. In Wagner's Reisen in der Regenschaft Algier. Leipzig.

1838-1844. KOCH (C. L.), *Deutschlands Crustaceen Myriapoden und Arachniden*, fasc. 22, 28, 34, 36. Regensburg.

1847. ID., *System der Myriapoden mit den Verzeichnissen und Berichtigungen zu Deutschlands Crustaceen, Myriapoden und Arachniden*. Regensburg.

1849. LUCAS (H.), *Exploration scientifique de l'Algérie: Zoologie. I. Histoire naturelle des animaux articulés*, partie I. Paris.

1853. ID., *Essai sur les animaux articulés qui habitent l'île de Crète*. Rev. et Mag. de Zoologie.

1856. KOCH (L.), *Crustacea*, in Rosenhauer, *Die Thiere Andalusiens*. Erlangen.

1857. KINAHAN, *Analysis of certain allied genera of terrestrial Isopoda*. Nat. Hist. Review. Dublin.

1858. ID., *Remarks on certain genera of terrestrial Isopoda*. British Assoc. adv. Science. London.

1859. STEIN (J. P. E. Fr.), *Einige neue europäische Isopoden-Arten*. Berliner entom. Zeitschr.

1875. VOGL (Caj. von), *Beitr. zur Kenntn. der Land Isopoden*. Verh. Zool. Bot. Ges. Wien.

1884. DOLLFUS (Adrien), *Les espèces françaises du genre Philoscia*. Soc. Et. Scient. Paris.

1885. BUDDE-LUND (G.), *Crustacea Isopoda terrestria per familias et genera et species descripta*. Haunia.

1885. SIMON (Eugène), *Étude sur les Crustacés terrestres et fluviaux recueillis en Tunisie*. In Explorat. scientif. de la Tunisie. Paris.

1887. DOLLFUS (Adrien), *Catalogue provisoire des espèces françaises d'Isopodes terrestres*. Soc. Et. scient. Paris.

1887. ID., *Diagnoses d'espèces nouvelles et catalogue des espèces françaises de la tribu des Armadilliens*. Soc. Et. scient. de Paris.

1889. ID., *Liste préliminaire des Isopodes extramarins recueillis aux Açores pendant les campagnes de l'Hirondelle*. Bull. Soc. Zool. France. Paris.

1889. ID., *Isopodes terrestres recueillis aux Açores par MM. le Dr Th. Barrois et le lieut. Chaves, avec Liste supplémentaire*. Revue biologique du Nord. Lille.

1890. AUBERT (Marius) et A. DOLLFUS, *Notice sur les Isopodes terrestres de Marseille et de Salon*. Soc. Et. scient. de Paris.

1892. DOLLFUS (Adrien), *Tableaux synoptiques de la Faune française : le genre Armadillidium*. Feuille d. Jeunes Natur., Paris.

1892. ID., *Note sur les Isopodes terrestres et fluviatiles de Syrie, recueillis par Th. Barrois*. Rev. biolog. du Nord. Lille.

1893. ID., *Voyage de M. Ch. Alluaud aux îles Canaries : Isopodes terrestres*. Mém. Soc. Zool. France.



1892-1893. ID., *Catalogue raisonné des Isopodes terrestres de l'Espagne*. Soc. española de hist. nat., et premier supplément.

1895. ID., *Isopodes terrestres de la région balkanique, appartenant au Musée de Sarajévo*. Mus. Sarajévo.

1896. BUDDE-LUND (G.), *Landisopoden aus Gricchenland von E. v. Ørtzen gesammelt* (Archiv für Naturgeschichte).

1896. DOLLFUS (A.), *Crustacés Isopodes de la Sicile*. Paris.

1896. RIZZARDI, *Contribuzioni alla fauna tripolitana*. Soc. Entom. Ital., Firenze.




MÉMOIRES
DE LA
SOCIÉTÉ ZOOLOGIQUE
DE FRANCE
POUR L'ANNÉE 1896


TOME IX

PARIS
AU SIÈGE DE LA SOCIÉTÉ ZOOLOGIQUE DE FRANCE
7, rue des Grands-Augustins, 7

—
1896



Le Secrétaire général, gérant,
D^r R. BLANCHARD.



Le Secrétaire,
E. CAUSTIER.