

NOTICES FAUNISTIQUES

---

# CRUSTACÉS ISOPODES

DE LA SICILE

PAR

ADRIEN DOLLFUS

Directeur de la *Feuille des Jeunes Naturalistes*

---

La faune isopodique de la Sicile a été déjà étudiée par M. G. Budde-Lund dans son excellent ouvrage d'ensemble sur les Crustacés Isopodes (1); les matériaux qu'il a examinés appartiennent au Muséum de Pétersbourg et ont été recueillis par M. Grohmann. — J'ajoute ici à ces renseignements ceux que j'ai rassemblés moi-même pendant un trop rapide voyage en Sicile, aux mois d'avril et de mai 1889. — Il y aurait encore bien des découvertes à faire à ce point de vue dans cet intéressant pays; je recommande surtout les recherches dans la région des *Madonie* et dans les autres parties montagneuses de l'île, ainsi que dans le voisinage de la mer et dans les endroits un peu humides (terre mouillée, mousse, bois pourri, etc.); les espèces géophiles et myrmécophiles forment dans le bassin méditerranéen une microfaune bien curieuse; on devra visiter enfin les rochers chauffés par le soleil, dans les fentes desquels pourraient se rencontrer de grandes espèces de *Porcellio*, analogues à celles d'Espagne et d'Algérie.

1 *Armadillo officinalis* Desmarest.

3. *A. grandinatum* Budde-Lund.  
Sicile (Grohmann, Mus. Pétersbourg, sec. Budde-Lund).  
(N'est probablement qu'une variété du précédent).
4. *A. badium* Budde-Lund.  
Palerme, Sélinonte, Girgenti, Catane, Taormine (D.).  
Sicile (Fischer et Grohmann, Mus. Pétersbourg, sec. Budde-Lund).  
(Extrêmement abondant en Sicile, sous les pierres).
5. *A. hirtum* Budde-Lund.  
Palerme, la Ficuzza (800<sup>m</sup> alt.), Sélinonte (D.).  
Sicile (Grohmann, Mus. Pétersbourg, sec. Budde-Lund).
6. *A. decorum* Brandt.  
Girgenti (D.).  
Sicile (Grohmann, Mus. Pétersbourg, sec. Budde-Lund).
7. *A. vulgare* Latreille.  
Catane (D.).  
(Paraît peu commun en Sicile où il est remplacé par *A. badium* BL.).
8. ? *Porcellio emaciatius* Budde-Lund.  
Sicile? (Mus. Pétersbourg, sec. Budde-Lund).
9. *Porcellio arcuatus* Budde-Lund.  
Lac de Pergusa (Dollfus).  
(Cette intéressante espèce, munie de cinq paires de trachées, comme la précédente et la suivante, est très voisine de *P. Ratzeburgi* Brandt; elle a été trouvée pour la première fois par M. Bergsoë dans les monts Sabins, près de Rome (sec. Budde-Lund).— Je l'ai reçue moi-même de Bellagio (Sédillot) et il est probable qu'on la trouvera dans toutes les montagnes de l'Italie, au Sud des Alpes).
10. *P. spretus* Budde-Lund.  
Sicile (Grohmann, Mus. Pétersbourg, sec. Budde-Lund).
11. *P. planarius* Budde-Lund.  
Sicile (Grohmann, Mus. Pétersbourg, sec. Budde-Lund).
12. ***P. Ragusæ*** *nova species*.  
*Diagnose* : Corps assez convexe, largement ovale, couvert de granulations obtuses. Céphalon : lobes frontaux latéraux médiocres, un peu obliques, arrondis du côté interne; lobe médian petit, largement triangulaire; prosépistome muni d'un tubercule mousse, élargi et peu accentué; yeux grands, environ 30 ocellés; antennes égalant environ la moitié de la longueur du corps, premier article du fouet d'un tiers plus long que le second. Péréion : bord postérieur du premier segment faiblement sinueux sur les côtés. Pléon, Telson : pléotelson un peu creusé longitudinalement, à côtés fortement incurvés et à pointe subaiguë. Uropodes : article basilaire fendu sur presque toute la longueur

du côté externe, atteignant l'extrémité du cinquième segment du pléon et un peu plus court que le pléotelson; endopodites linéaires, dépassant de beaucoup l'extrémité du pléotelson; exopodites lancéolés chez la ♀, longuement gladiolés chez le ♂. Couleur d'un gris uniforme, parfois terreux, sauf trois petites taches claires à la base du pléotelson.

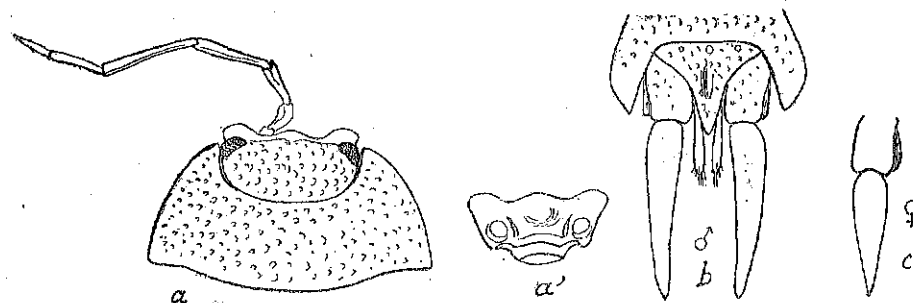


Fig. 1. — *Porcellio Ragusæ*, n. sp.

- a. Partie antérieure du corps (céphalon, antenne gauche et premier segment péréial).  
a'. Epistome et antennules.  
b. Partie postérieure du corps (5<sup>e</sup> segment pléoncal, pléotelson, et uropodes, ♂).  
c. Uropode, ♀.

Dimensions : ♀ 20 × 10 millimètres. — ♂ 15 × 8 millimètres.  
Ficuzza, près Palerme, Sélinonte (D.).

(Cette espèce est intermédiaire entre les grands Porcellions méditerranéens du groupe du *P. Wagneri* et ceux qui ont le bord postérieur du premier segment péréial non sinueux (*P. lævis*, *P. imbutus*, etc.).

13. *P. variabilis* Lucas (= *P. transmutatus* BL.).  
Sicile (Grohmann, Mus. Pétersbourg, sec. Budde-Lund).  
(Le *P. variabilis* est extrêmement commun en Algérie et en Tunisie).
14. *P. parvus* Budde-Lund.  
Sicile (Grohmann, Mus. Pétersbourg, sec. Budde-Lund).
15. *P. lævis* Latreille.  
Palerme, Girgenti, Catane, Taormine (D.).  
Sicile, Mus. Pétersbourg, sec. Budde-Lund.
16. *P. imbutus* Budde-Lund.  
Ficuzza, près Palerme (D.).  
Sicile (Grohmann, Mus. Pétersbourg, sec. Budde-Lund).
17. ***Lucasius albicornis***, *nova species*.

*Diagnose* : Corps ovale, assez convexe, un peu déprimé sur les côtés et postérieurement, imperceptiblement granulé vers le milieu des segments, et très finement poilu sur toute sa surface. Céphalon : lobes

*Porcellio*  
(*Menoponella*)

frontaux latéraux médiocres, obliquement arrondis; lobe médian très court, largement triangulaire; prosépistome dépourvu de tubercule (caractères commun à toutes les espèces du genre *Lucasius*); yeux moyens (environ 20 ocelles); antennes ne dépassant pas en longueur le troisième segment périal. Péréion: premier segment à bord postérieur très faiblement sinueux de chaque côté; les segments suivants ont aussi

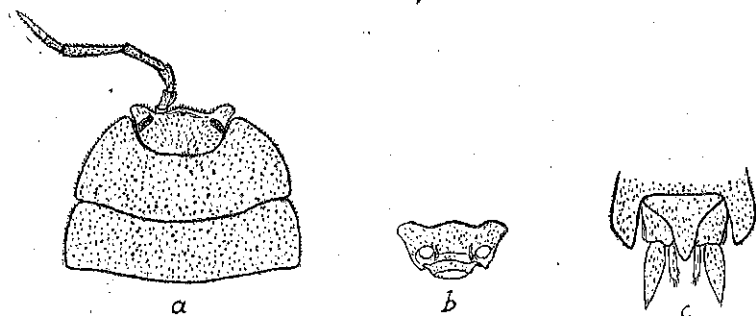


Fig. 2. — *Lucasius albicornis*, n-sp.

- a. Partie antérieure du corps (céphalon, antenne gauche et premier segment périal).  
 b. épistome.  
 c. Partie postérieure du corps (5<sup>e</sup> segment pléonal, pléotelson et uropodes).

une sinuosité postéro-latérale peu marquée. Pléon, Telson: cinquième segment pléonal à processus latéraux formant presque un angle droit du côté interne; pléotelson aussi long que large, à côtés incurvés, à pointe large et obtuse au sommet. Uropodes: article basilaire dépassé par le pléotelson; endopodites linéaires, dépassant sensiblement le pléotelson; exopodites lancéolés, assez courts. Couleur: d'un gris fauve, terreux, plus clair sur les bords; antennes blanches.

Ficuzza, près Palerme, sous les pierres (D.).

18. *Metoponorthus pruinosus* Brandt (*Porcellio*).  
 Palerme, Ficuzza, Sélinonte, Girgenti, lac de Lentini, Taormine (D.).  
 19. *M. littoralis* Budde-Lund.  
 Bords du lac de Lentini (D.).  
 20. *M. melanurus* Budde-Lund.  
 Palerme, bords du lac de Lentini (D.).  
 21. *M. myrmecophilus* Stein (*Porcellio*).  
 Valsavoja, près Catane, dans une fourmilière sous une pierre (D.).  
 (Cette jolie espèce myrmécophile, d'un gris azuré très clair, a été découverte en Dalmatie et décrite par Stein; elle n'avait pas encore été signalée ailleurs).

22. *Leptotrichus Panzerii* And. et Sav.  
 Palerme, bords du lac de Lentini (D.).  
 23. *Platyarthrus Schöblii* Budde-Lund).  
 Palerme, Catane (D.).  
 24. *P. caudatus* (Dollfus).  
 Sélinonte (Dollfus).  
 25. *Philoscia muscorum* Scopoli.  
 Palerme, lac de Lentini (D.).  
 26. *Ph. elongata* (Dollfus).  
 Palerme, Ficuzza, lac de Lentini (D.).  
 27. *Ph. cellaria* (Dollfus).  
 Palerme, dans une cave (D.).  
 28. *Ph. Couchii* Kinahan.  
 Syracuse, sur la plage (D.).  
 29. **Haplophthalmus Siculus**, *nova species*.

*Diagnose*: Corps allongé, étroit, convexe au centre, déprimé sur les côtés, muni de grosses granulations sur le céphalon et de quatre côtes longitudinales sur chaque segment du péréion. Céphalon: lobes latéraux du front assez développés, triangulaires arrondis; prosépistome très convexe; yeux très petits; antennes courtes; fouet tri-articulé, le troisième article portant un long pinceau de poils. Péréion: bord postérieur des premiers segments presque droits, les côtés de ces segments quadrangulaires. Pléon, Telson: pléon à segments 3 à 5 un peu divergents; pléotelson trapézoïdal, à sommet faiblement sinueux, côtés à peu près droits. Uropodes: article basilaire largement ovale et dépassant le pléotelson; endopodites linéaires dépassant de beaucoup le pléotelson; exopodites lancéolés. Couleur: blanchâtre. Dimensions: 3×1 millimètres.

Bords du lac de Lentini, dans la terre humide (Dollfus).

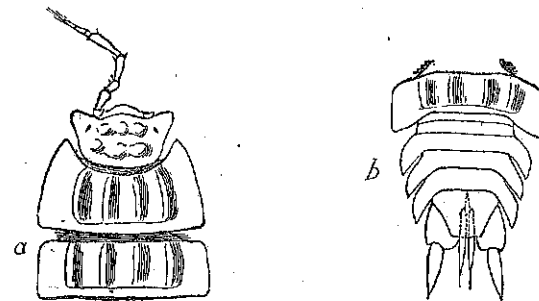


Fig. 3. — *Haplophthalmus Siculus*, n. sp.

- a. Partie antérieure du corps (céphalon, antenne gauche et deux premiers segments périaux).  
 b. Partie postérieure du corps (5<sup>e</sup> segment pléonal, pléotelson et uropodes).



30. *Trichoniscus pusillus* Brandt.  
Bois de la Ficuzza, 800 mètres (D.).
31. *Ligia Italica* Fabr.  
Syracuse, plage de l'Est, courant dans les pierres (D.).

Paris, 35, rue Pierre-Charron.

Mars 1896.

EXTRAIT DES MÉMOIRES  
DE LA  
**SOCIÉTÉ ZOOLOGIQUE**  
DE FRANCE  
POUR L'ANNÉE 1896

LES ISOPODES TERRESTRES  
DU NORD DE L'AFRIQUE  
DU CAP BLANC À TRIPOLI  
(MAROC, ALGÈRE, TUNISIE, TRIPOLITAINIE)  
par Adrien DOLLEUS

PARIS  
AU SIÈGE DE LA SOCIÉTÉ ZOOLOGIQUE DE FRANCE  
7, rue des Grands-Augustins

1896