

# ZOOLOGISCHE ERGEBNISSE

EINER REISE

IN

# NIEDERLÄNDISCH OST-INDIEN

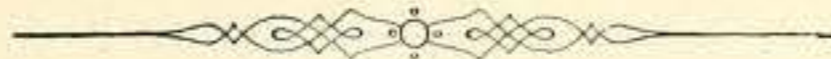
HERAUSGEGEBEN

VON

Dr. MAX WEBER,  
Professor der Zoologie in Amsterdam.

~~~~~  
**VIERTER BAND.**  
~~~~~

MIT 16 TAFELN UND ABBILDUNGEN IM TEXT.



69931

BUCHHANDLUNG UND DRUCKEREI

VORMALS

**E. J. BRILL**

LEIDEN 1897—1907.

# INHALT.

---

	Seite.
E. von Martens: Süß- und Brackwasser-Mollusken des Indischen Archipels, mit Tafel I—XII . . . . .	1.
Raphaël Blanchard: Hirudinées des Indes néerlandaises . . . . .	332.
A. Dollfus: Isopodes Terrestres des Indes Néerlandaises, avec planches XIII, XIV, XV (Abgeschlossen Juli 1898) . . . . .	357.
P. N. van Kampen, Amphibien des Indischen Archipels, mit Tafel XVI (Abgeschlossen Januar 1906) . . . . .	383.
Gesamtregister zu den vier Bänden der »Zoologischen Ergebnisse» . . . . .	419.

---

# ISOPODES TERRESTRES DES INDES NÉERLANDAISES

RECUEILLIS PAR

M. le Professeur MAX WEBER

ET PAR

MM. les Docteurs FRITZ et PAUL SARASIN (de Bâle)

DÉTERMINÉS PAR

**A. DOLLFUS.**

~~~~~

Le nombre des espèces d'Isopodes terrestres recueillis en Malaisie par MM. le professeur Max Weber et les Docteurs Fritz et Paul Sarasin (de Bâle) est de 32, dont 29 sont nouvelles. C'est un chiffre considérable qui s'explique par des recherches faites en des localités encore inexplorées et dans des habitats spéciaux, sous la mousse, dans des troncs pourris, dans l'humus, etc.; plusieurs des espèces ont été trouvées sur les montagnes.

Nous avons ici encore une fois à signaler l'extrême localisation de la plupart des formes tropicales d'Isopodes terrestres; le genre *Armadillo*, qui paraît si répandu dans les pays chauds, est représenté par dix espèces, dont une seule *A. murinus* se trouve généralement dans tous les pays tropicaux; les autres ont une dispersion très restreinte.

Le genre *Toradjia* (nouveau) présente des caractères morphologiques curieux.

Les genres *Mesarmadillo* (3 espèces), *Periscyphus* (1 espèce) et *Alloniscus* (3 espèces) sont d'autant plus intéressants à signaler dans

les Indes Néerlandaises, que leur aire de dispersion s'en trouve singulièrement accrue.

Les genres *Porcellio* et *Philoscia* qui ont de nombreux représentants en Europe (où les *Porcellio* atteignent leur maximum de développement) comprennent respectivement trois et sept espèces. — Si à ce dernier chiffre nous ajoutons une espèce de *Philoscia* (*Ph. angusticauda* BL.) précédemment signalée à Bornéo, nous voyons que ce dernier genre doit être très-répandu dans l'Archipel Indien.

### ARMADILLO.

§ 1. Parties coxales du premier segment pereial peu distinctes et ne formant qu'un petit repli dentiforme, situé sur la face inférieure, assez loin du bord latéral.

1. *Armadillo Sarasinorum*, nova species.

Corps ovale-oblong, assez convexe, lisse et finement ponctué.



Fig. 1a.

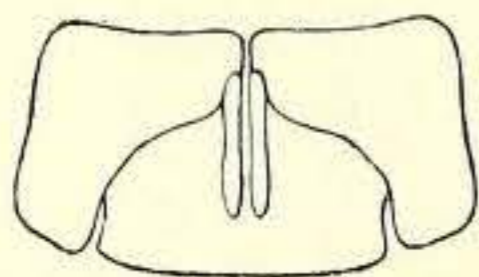


Fig. 1b.

Cephalon assez court, à bord frontal presque rectiligne; prosépistome presque plan, ne dépassant pas le front, mais formant seulement un rebord un peu épaissi de chaque côté. — Yeux moyens, environ 16 ocelles. — Antennes courtes, premier article du fouet trois fois plus court que le second. Pereion: premier segment à bords latéraux faiblement relevés antérieurement; coxopodite ne formant qu'un très-petit repli dentiforme sur la face inférieure du segment. — Deuxième segment à repli coxal encore moins apparent. — Dernier segment à bord postérieur faiblement incurvé. Pleon, Telson: premier segment du pleon entièrement

caché sous le dernier segment pereial. — Pleotelson un peu plus large que long, à incurvation latérale médiocre, à sommet presque droit et d'un tiers moins large que la base. — Uropodes: endopodite bien développé atteignant les  $\frac{2}{3}$  du pleotelson; exopodite très-petit, inséré sur la face supérieure, tout près de l'angle postéro-interne du processus basilaire.

Couleur: brun rougeâtre, avec une large tache claire de chaque côté des segments; uropodes présentant une tache claire.

Dimensions: Longueur, 6 millimètres; largeur, 2,6 millimètres.

Celebes, Un exemplaire ♀ et un exemplaire jeune. Aus Baum Moos am Masarang (Dr. Sarasin).

2. *Armadillo albipes*, nova species.

Corps ovale-oblong, convexe, lisse et finement ponctué.

Cephalon: bord antérieur du prosépistome dépassant un peu le front sur toute sa largeur; prosépistome presque plan, avec une très-faible dépression médiane. Yeux petits, environ 12 ocelles. Antennes courtes, premier article du fouet au moins deux fois plus court que le second.

Pereion: premier segment à relief antérieur peu marqué, à bords latéraux relevés; coxopodite formant sur la face inférieure du segment un repli dentiforme. — Deuxième segment à repli coxal très-développé, visible même sur la face dorsale, et garni ainsi que l'article suivant des pattes de petits poils courts.

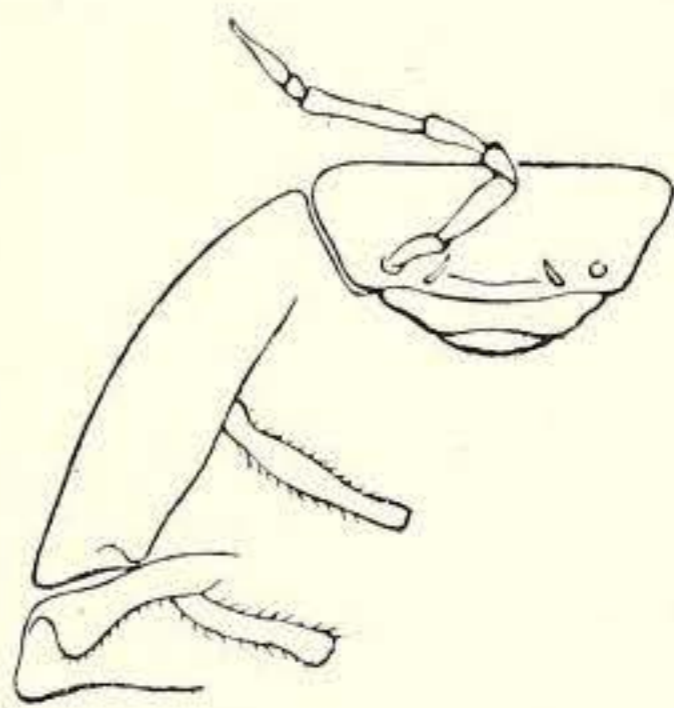


Fig. 2a.

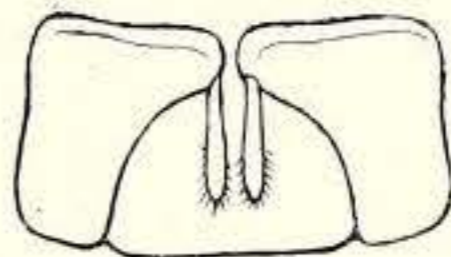


Fig. 2b.

Pleon, Telson: Pleotelson aussi long que large, incurvé sur les côtés et à sommet égalant environ les  $\frac{2}{3}$  de la base. — Uropodes: endopodite bien développé, poilu, atteignant presque les  $\frac{2}{3}$  du pleotelson; exopodite petit mais très-distinct sur la face supérieure, inséré près de l'angle postéro-interne du processus basilaire.

Couleur: blanc, avec une large bande médiane gris-foncé, interrompue de part et d'autre de la ligne médiane par des linéoles claires; cephalon foncé, taché de blanc; côtés du pleon munis d'une tache foncée; pleotelson foncé; pattes blanches.

Dimensions: longueur, 10 millimètres, largeur, 4,5 millimètres.

Sumatra, Bajang près Singkarah et Singkarah. Plusieurs exemplaires (Prof. Max Weber).

3. *Armadillo murinus*, Brandt (Cubaris).

Java, Buitenzorg Plusieurs exemplaires (Prof. M. Weber).

Flores, Maumerie " " " " "

Sumatra, Singkarah " " " " "

Celebes, Gegend von Duri, 400—650 mètres (Drs. Sarasin). Deux exemplaires. Kema 400—650 mètres (Drs. Sarasin). Quatre exemplaires.

Cette espèce est commune dans tous les pays tropicaux.

4. *Armadillo arcuatus*, nova species.

Corps large, assez convexe, un peu déprimé sur les côtés, finement ponctué, presque lisse.

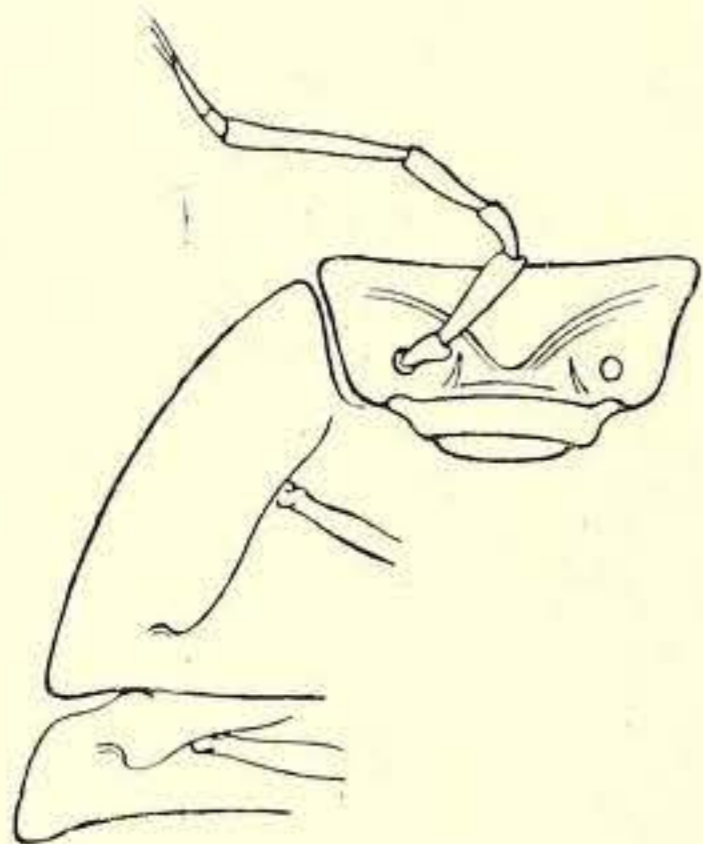


Fig. 3a.

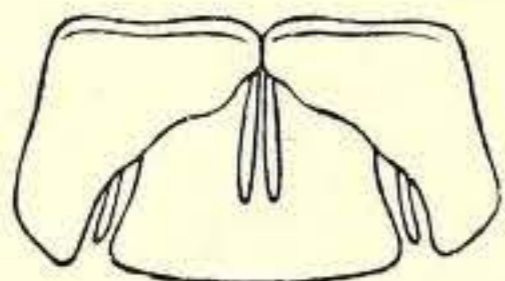


Fig. 3b.

Cephalon: prosépistome présentant une convexité triangulaire un peu déprimé au centre; le bord antérieur du prosépistome est un peu concave et dépasse le front surtout sur les côtés qui sont très-développés et presque lobulés. Yeux grands, 20 ocelles. Antennes moyennes; premier article du fouet près de trois fois plus court que le second.

Pereion: le mamelon antérieur du premier segment est apparent, quoique le relief soit peu accusé; il est triangulaire postérieurement; bord latéral un peu déprimé mais non relevé; coxopodite dentiforme; celui du deuxième segment est plus développé.

Pleon, Telson. — Premier segment pléonal visible mais très-court. Pleotelson aussi long que large, à côtés fortement arqués, à sommet au moins aussi large que la base. Uropodes: endopodite atteignant au moins la moitié du pleotelson, exopodite assez développé, inséré sur le côté interne et vers les  $\frac{2}{3}$  de la base; visible par conséquent sur la face inférieure aussi bien que sur la face supérieure.

Couleur: gris-clair, linolé de blanc, parties latérales blanches.

Dimensions: longueur 11 millimètres, largeur 5 millimètres.

Sumatra, Manindjau. Plusieurs exemplaires ♂♀. (M. Weber).

§. 2. — Parties coxales du premier segment pereial distinctes postérieurement et formant en dessous du bord latéral un processus divergent.

5. *Armadillo rectifrons*, nova species.

Corps peu convexe, très-finement ponctué sétacé.

Cephalon court, à bord frontal tout à fait rectiligne; prosépistome ne dépassant pas le front, à relief presque nul. — Yeux grands, environ 18 ocelles. Antennes assez longues, premier article du fouet trois fois plus court que le second.

Pereion: premier segment à bord latéral faiblement relevé antérieurement; coxopodite distinct seulement sur le quart postérieur et nettement divergent. Deuxième segment à coxopodite formant un faible repli.

Pleon, Telson: Premier segment du pleon entièrement caché sous le dernier segment pereial. Pleotelson un peu plus large que long, à incurvation latérale peu profonde, à sommet d'un tiers moins large que la base. Uropodes: endopodite bien développé et atteignant les  $\frac{2}{3}$  du pleotelson; exopodite très-petit, inséré sur la face supérieure, près de l'angle postéro-interne du processus basilaire.

Couleur: marbré de brun rougeâtre sur fond clair ambré, avec une bande médiane foncée dédoublée; pleon muni de petites taches claires sur fond foncé; uropodes rougeâtres.

Dimensions: Longueur 9 millimètres, largeur 4 millimètres.

Celebes, Macassar. Deux exemplaires ♂, deux exempl. ♀ (Drs. Sarasin).

Ussu. Un exemplaire ♀. " "

Kema. Deux exemplaires ♀, un exempl. ♂. " "

Loka, près Bonthain. Un exempl. ♀ (jeune) (Prof. M. Weber).

§ 3. — Parties coxales du premier segment pereial distinctes sur toute la longueur du bord latéral, séparées de celui-ci par un sillon, et plus ou moins divergentes postérieurement.

6. *Armadillo Floresianus*, nova species.

Corps convexe, finement ponctué.

Cephalon court; prosépistome appliqué contre le front, un peu con-

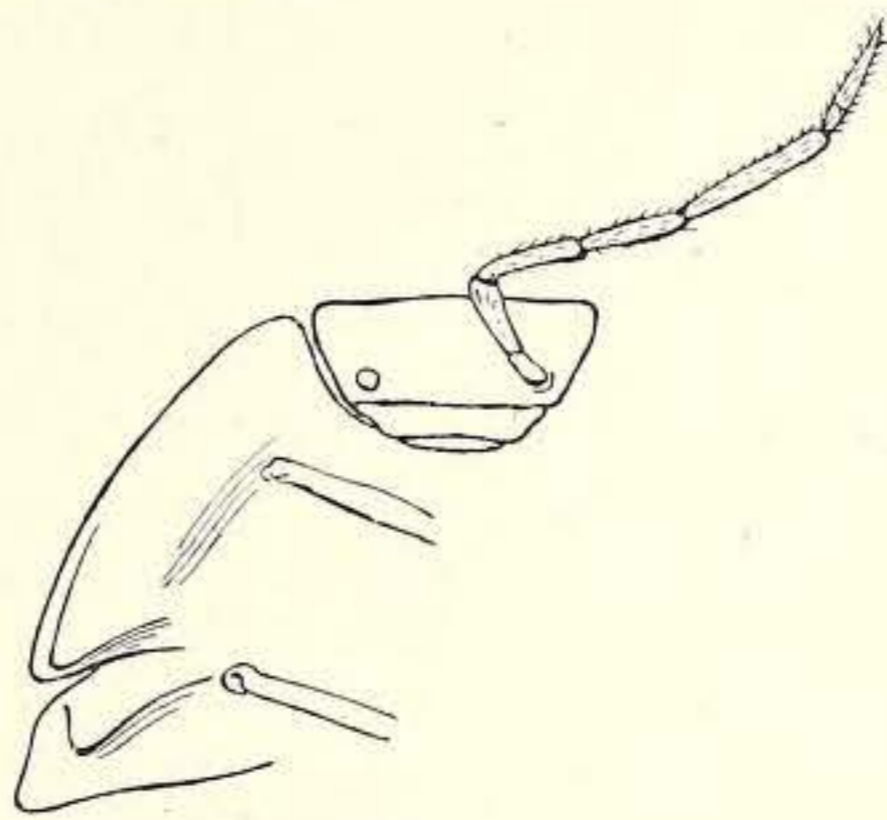


Fig. 4a.

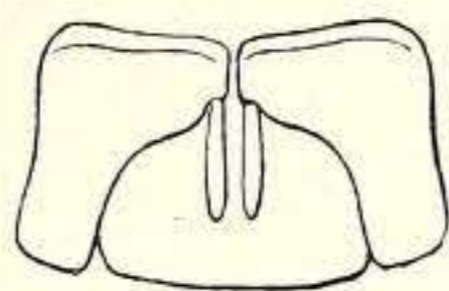


Fig. 4b.

vexe avec une faible dépression médiane. Yeux moyens, environ 15 ocelles. Antennes courtes, premier article du fouet deux fois plus court que le second.

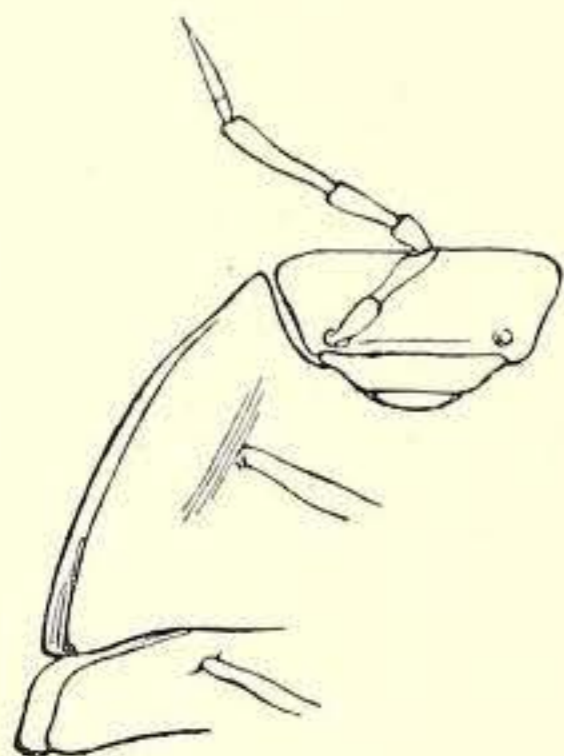


Fig. 5a.

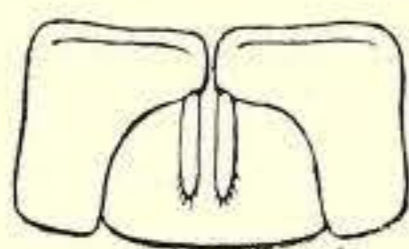


Fig. 5b.

Pereion: Premier segment muni d'un mamelon antérieur peu apparent; duplicature coxale distincte sur toute la longueur du bord latéral, mais divergente seulement dans son quart postérieur. Deuxième segment à duplicature coxale très distincte, égalant la longueur du bord latéral.

Pleon Telson: premier segment du pleon très-réduit, mais cependant apparent sur la face supérieure. Pleotelson aussi long que large, à côtés peu incurvés vers l'extrémité postérieure, à sommet d'un tiers environ moins large que la base. Uropodes: endopodite petit, atteignant à peine la moitié du pleotelson; exopodite presque imperceptible, inséré à l'angle postéro-interne du processus basilaire (face supérieure).

Couleur: blanchâtre, avec une double bande médiane grise.

Dimensions: longueur 7,8 millimètres, largeur 2,9 millimètres.

Flores, Sikka. Un exemplaire ♀: (Prof. M. Weber).

#### 7. *Armadillo coecus*, nova species.

Corps étroit, très-convexe, finement ponctué-sétacé.

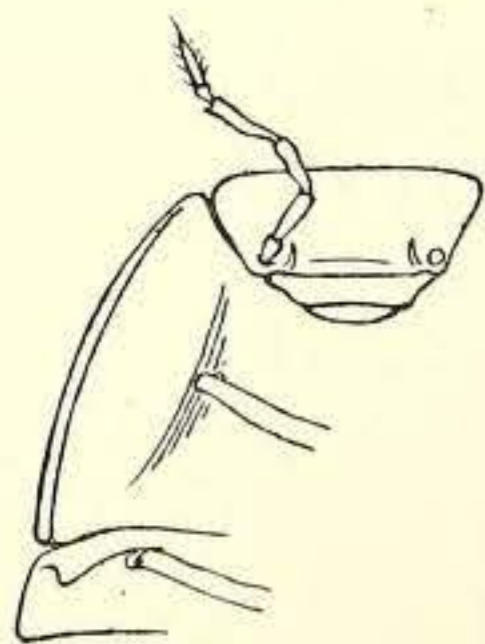


Fig. 6a.

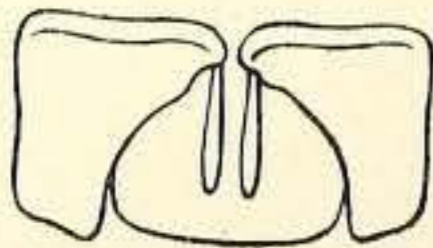


Fig. 6b.

Cephalon: prosépistome plan, appliqué contre le front. — Yeux nuls. — Antennes courtes, premier article du fouet trois fois plus court que le second.

Pereion: premier segment à duplicature coxale distincte sur toute la longueur du bord latéral, mais à peine divergente. Deuxième segment à duplicature coxale dentiforme, peu développée.

Pleon, Telson: processus latéraux du pleon peu courts. Pleotelson presque aussi long que large, à côtés peu incurvés, à sommet dépassant à peine la moitié de la largeur de la base. Uropodes: endopodite allongé, dépassant la moitié du pleotelson; exopodite complètement atrophié.



Couleur: blanche uniforme.

Dimensions: longueur, 6 millimètres, largeur, 2 millimètres.

Java, Buitenzorg. Un exemplaire ♀. — (prof. M. Weber).

8. *Armadillo velutinus*, nova species.

Corps convexe, très-finement et densément ponctué-sétacé, excepté sur les linéoles du pereion. Cephalon: Prosépistome ne dépassant pas le front, présentant un relief en écusson triangulaire et déprimé au centre. — Yeux moyens, formés de 10 ocelles. — Antennes courtes, premier article du fouet deux fois plus court que le second.

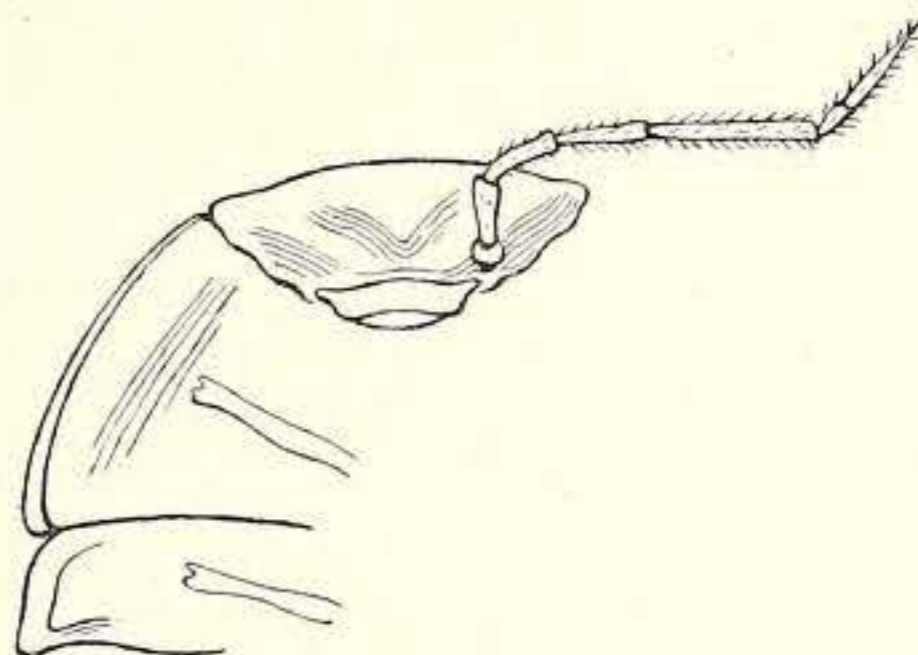


Fig. 7a.

Pereion: premier segment à bords latéraux faiblement relevés; duplication coxale distincte sur toute la longueur du bord latéral et un peu divergente postérieurement. Deuxième segment à coxopodite moyen.

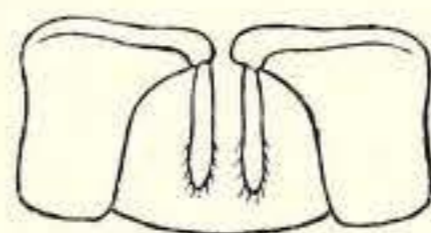


Fig. 7b.

Pleon, Telson: premier segment du pleon très-réduit, mais visible sur la face supérieure. Pleotelson à peu près aussi long que large, à côtés bien incurvés, et à bord apical un peu arrondi, d'un quart moins large que la base. Uropodes:

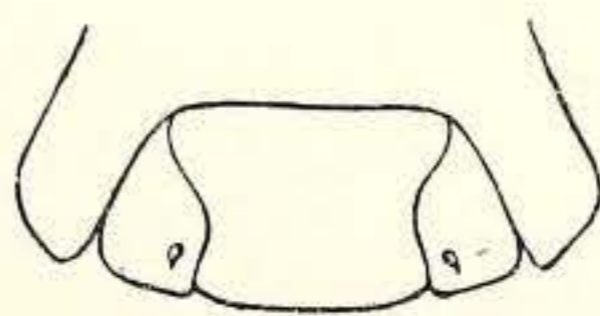


Fig. 7c.

endopodite allongé, dépassant les  $\frac{2}{3}$  du pleotelson; exopodite très-petit, situé sur la face supérieure de l'article basilaire.

Couleur: gris-brunâtre, avec une ligne médiane et des linéoles latérales claires. Antennes à extrémités blanches.

Dimensions: longueur, 8 millimètres, largeur, 3,5 millimètres.

Sumatra, Singalang, (Sommet, sous les pierres). Trois exemplaires jeunes (Prof. M. Weber).

Celebes, Macassar, dans le feuillage. Deux exemplaires ♀ (Drs. Sarasin).

Loewoe (Prof. M. Weber). Un exemplaire ♀.

9. *Armadillo Weberi*, nova species.

Corps ovale allongé, assez convexe, lisse et glabre.

Cephalon: prosépistome, un peu convexe, appliqué contre le front.

Antennes courtes; premier article du fouet trois fois plus court que le second. Yeux assez grands, environ 16 ocelles.

Pereion: Premier segment sans mamelon médian. — Duplicature coxale distincte sur toute la longueur du segment, mais divergent seulement à partir du tiers postérieur.

Pleon, Telson. Premier segment pleonal presque entièrement caché sous le dernier segment pereial. Pleotelson aussi long que large, à côtés incurvés, à bord postérieur d'un tiers moins large que la base. Uropodes: endopodite atteignant aux deux tiers du pleotelson; exopodite

petit, inséré dans une logette, sur la face supérieure de l'article basilaire, près du bord interne.

Couleur: Gris, avec de petites linéoles claires sur le pereion.

Dimensions: longueur 6 millimètres, largeur 2,3 millimètres.

Sumatra, Caverne Ngalau, près Pajakomboh. (Prof. M. Weber).  
Trois exemplaires ♂♀.

10. *Armadillo brevicauda*, nova species.

Corps ovale allongé, très-convexe, finement ponctué sétacé, surtout postérieurement.

Cephalon: bord frontal un peu infléchi vers le milieu et dépassé par le prosépistome qui est séparé du front par un sillon assez grand de chaque côté; prosépistome avec une faible dépression médiane. — Yeux moyens, environ 12 ocelles. — Antennes courtes; premier article du fouet trois fois plus court que le second.

Pereion: premier segment muni d'un mamelon

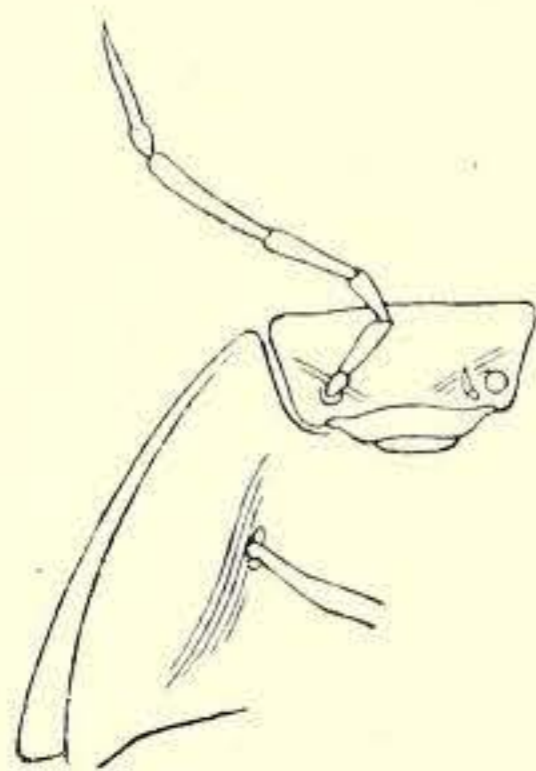


Fig. 8a.

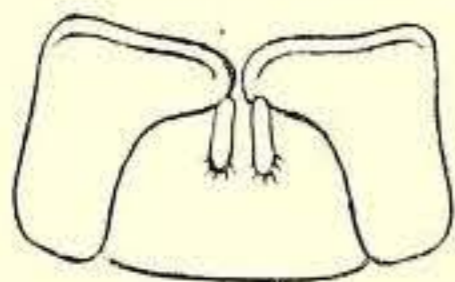


Fig. 8b.

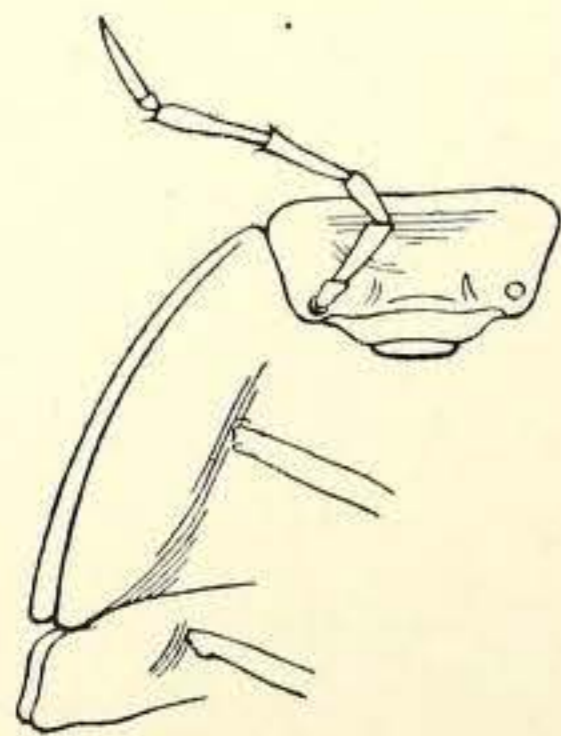


Fig. 9a.

antérieur large et peu accentué; duplicature coxale distincte sur tout le bord latéral du segment, mais peu divergente postérieurement. Deuxième segment à duplicature coxale égalant aussi la longueur du côté du segment.

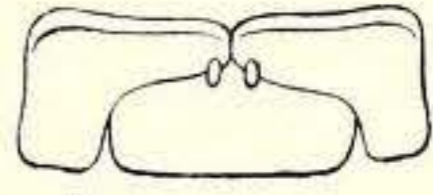


Fig. 9b.

Pleon, Telson. Pleotelson de moitié plus court que long, à côtés faiblement incurvés. Uropodes: l'article basilaire très-court et large; endopodite très-petit; exopodite inséré non loin de l'extrémité apicale de l'article basilaire, du côté interne.

Couleur: Clair, avec des marbrures et taches brunes formant une double zone foncée de part et d'autre de la ligne médiane et une tache latérale.

Dimensions: Longueur, 7 millimètres; largeur, 3 millimètres.

Flores, Maumerie. Plusieurs exemplaires (M. Weber).

### TORADJIA, novum genus <sup>1)</sup>.

Corps ovale, convexe, se roulant en boule (armadilliforme). Cephalon à prosépistome caréné, très-développé, et repoussant les parties tergales qui ne forment plus de part et d'autre du cephalon qu'une aire circum-oculaire, limitée du côté interne par un rebord très-accusé. Antennes à fouet bi-articulé. Pereion à premier segment présentant des reliefs très-apparents et une duplicature coxale distincte. Pleotelson plus ou moins triangulaire-arrondi. Pleopodes bi-trachéates. Uropodes munis d'appendices bien développés; l'exopodite, plus petit que l'endopodite, est inséré vers l'angle postéro-interne de la base.

#### 1. *Toradjia Celebensis*, nova species.

Corps ovale, convexe, à reliefs tuberculeux, très-accentués sur le premier segment pereial, lisse postérieurement.

Cephalon: Prosépistome muni sur toute sa longueur d'une carène aiguë qui se termine postérieurement (sur la face tergale) par un élargissement. Les aires circum-oculaires sont limitées antérieurement par un très-fort relief tuberculiforme à contour presque quadran-

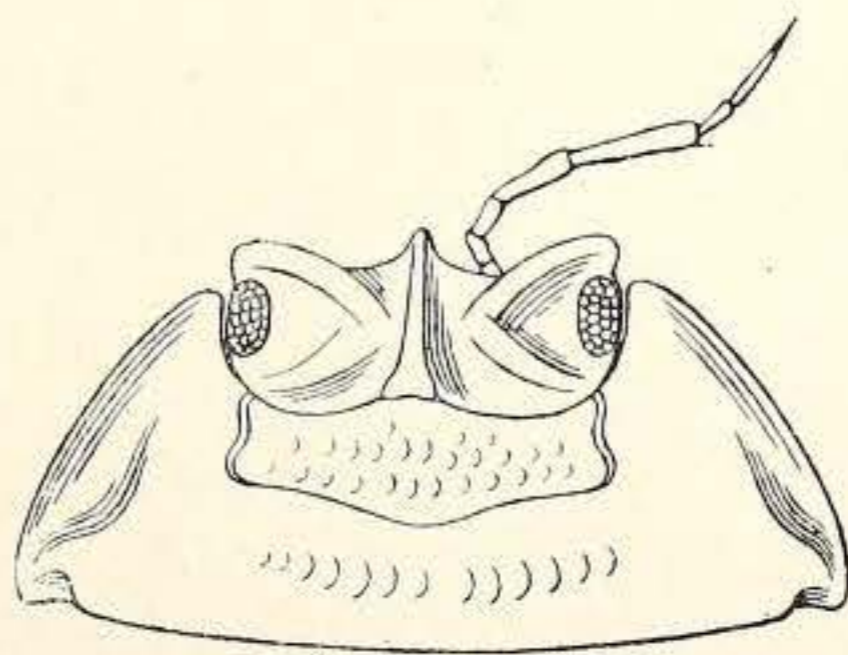


Fig. 10a.

1) Nous nommons ce genre nouveau, très-remarquable par la disposition singulière du cephalon, d'après la peuplade indigène de Celebes = *Toradja* et prenons pour type du genre *Toradjia Celebensis*.

gulaire, et postérieurement par un angle moins accentué. Yeux grands, 20 ocelles. Antennes courtes, premier article du fouet plus de deux fois plus court que le second.

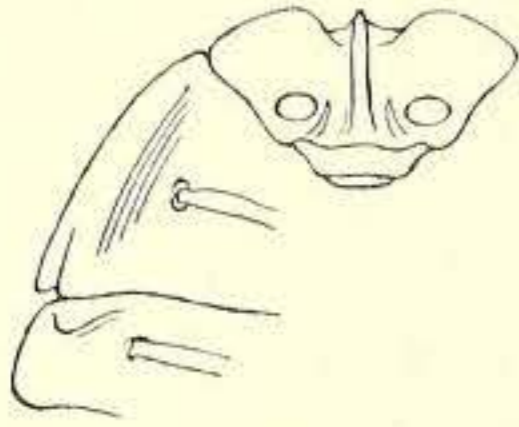


Fig. 10b.

Pereion: premier segment présentant un mamelon antérieur à contour sinueux et un pli postéro-latéral; duplicature coxale marginale, divergente postérieurement. Deuxième segment présentant en dessous un très-petit repli coxal dentiforme.

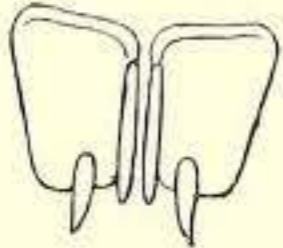


Fig. 10c.

Pleon, Telson: premier segment du pleon très-développé; segments 3 à 5 à processus postéro-latéraux, assez étroits et fortement dirigés en

arrière, ceux du 5<sup>e</sup> segment presque parallèles. Pleotelson triangulaire à sommet arrondi. Uropodes: base peu oblique, presque quadrangulaire, égalant en longueur le pleotelson; endopodite étroit, dépassant le pleotelson; exopodite petit, étroitement lancéolé-aigu, inséré près de l'angle postéro-interne de la base (face inférieure) et dépassant le pleotelson.

Couleur: Gris, avec de petites linéoles claires de part et d'autre de la ligne médiane. Pleotelson et uropodes roux.

Dimensions: longueur, 5 millimètres; largeur, 2 millimètres.

Celebes, Sopotan 1200<sup>m</sup> dans l'humus. Deux exemplaires ♀ (Dr. Sarasin).

## 2. *Toradjia Gorgona*, nova species.

Corps ovale, convexe, fortement granulé-tuberculé sur la partie antérieure, plus finement granulé latéralement et postérieurement.

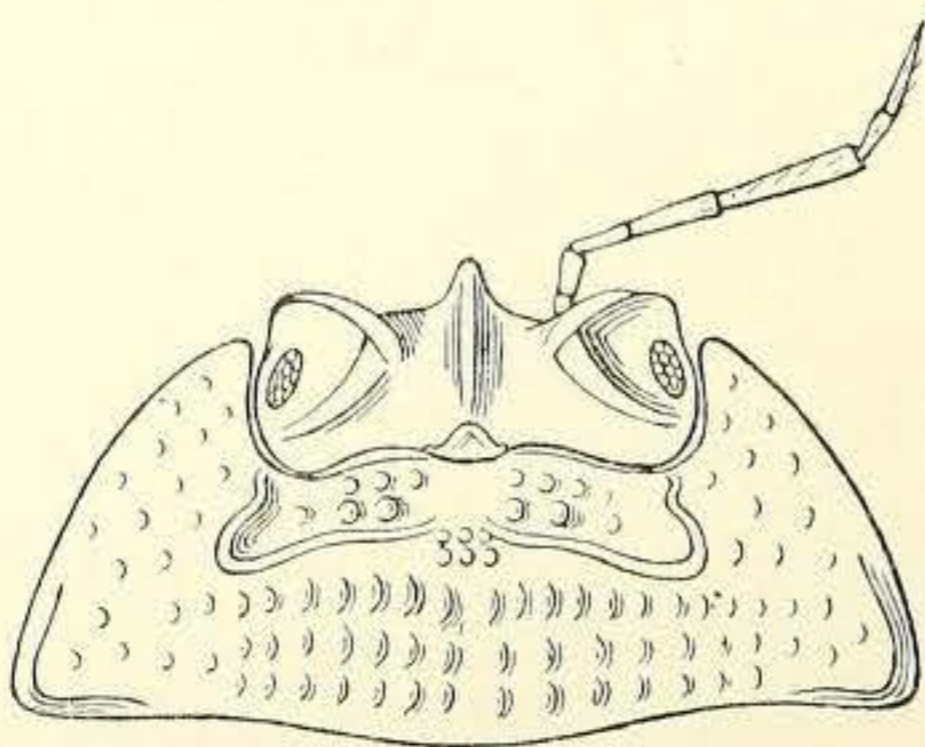


Fig. 11a.

Cephalon: Prosépistome à carène très-accentuée et très-aiguë, limitée postérieurement (face tergale) par un élargissement triangulaire scutiforme. Aires circum-oculaires, bordées antérieurement par un fort rebord à contour arrondi et postérieurement par un repli assez large. Yeux moyens,

environ 12 ocelles. Antennes courtes, premier article du fouet plus court que le second.

Pereion: premier segment présentant un relief médian limité par un repli épais, sinueux, interrompu au milieu. Duplicature coxale peu divergente limitée postérieurement par une fissure presque marginale et visible sur la face supérieure. Deuxième segment avec un petit pli coxal dentiforme sur la face inférieure.

Pleon, Telson: Pleon à processus latéraux bien développés, ceux du cinquième segment presque parallèles. Pleotelson triangulaire, à sommet arrondi. Uropodes: base droite, arrondie extérieurement, dépassant le pleotelson. Endopodite et exopodite dépassant le pleotelson, l'exopodite est inséré près de l'angle postéro-interne de la base.

Couleur: Gris, avec de petites linéoles claires.

Dimensions: longueur, 6 millimètres; largeur, 2,2 millimètres.

Deux exemplaires, sans localité indiquée (Prof. M. Weber).

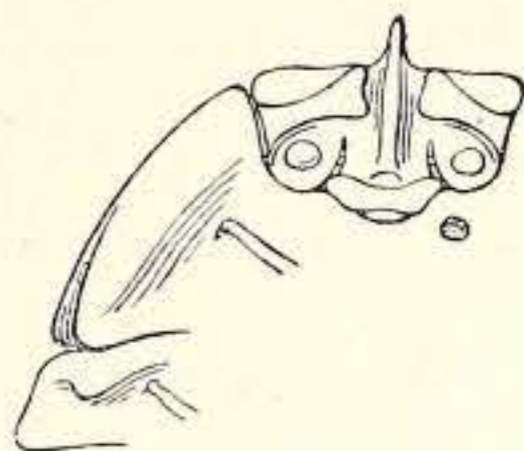


Fig. 11b.

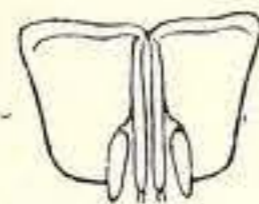


Fig. 11c.

### 3. *Toradjia cephalica*, nova species.

Corps très-convexe, faiblement tuberculé antérieurement, lisse postérieurement.

Cephalon: Prosépistome à carène bien accentuée et aboutissant postérieurement (face tergale) à un fort élargissement scutiforme triangulaire. Aires oculaires à rebord moins fort que dans les espèces précédentes. Yeux moyens, environ 14 ocelles. Antennes courtes, premier article du fouet plus court que le second.

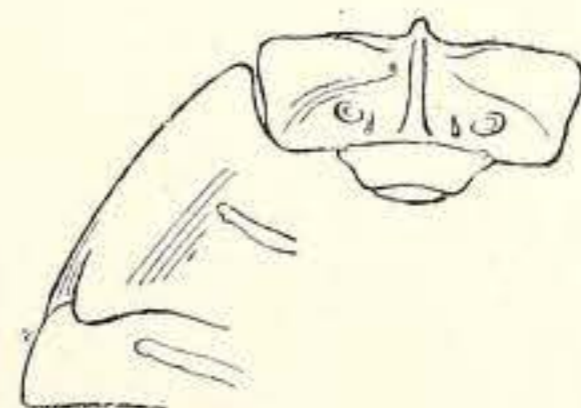


Fig. 12a.

Pereion: premier segment à mamelon antérieur limité par un fin repli sinueux. Repli postéro-latéral très-bien formé et servant à emboîter la partie antérieure du deuxième segment. Duplicature coxale peu divergente postérieurement. Deuxième segment paraissant dépourvu de duplicature coxale.

Pleon, Telson: Pleon à processus latéraux assez courts, ceux du cinquième segment non parallèles. Pleotelson semi-circulaire. Uropodes: base grande, droite, arrondie du côté externe et dépassant le pleotelson; endopodite et exopodite plus courts que dans les espèces précédentes, ne dépassant pas sensiblement la base.

Couleur: Gris-brun, avec des linéoles claires de part et d'autre de

la ligne médiane, deux taches blanches sur le premier segment pereiial, et une large tache confluyente sur les 2<sup>e</sup> et 3<sup>e</sup> segments. Uropodes clairs, Dimensions: longueur 4 millimètres; largeur 1,5 millimètres.

Java, Tjibodas. Un exemplaire, (Prof. M. Weber).

### MESARMADILLO <sup>1)</sup>.

#### 1. *Mesarmadillo orientalis*, nova species.

Corps convexe, un peu rétréci postérieurement, finement poilu.

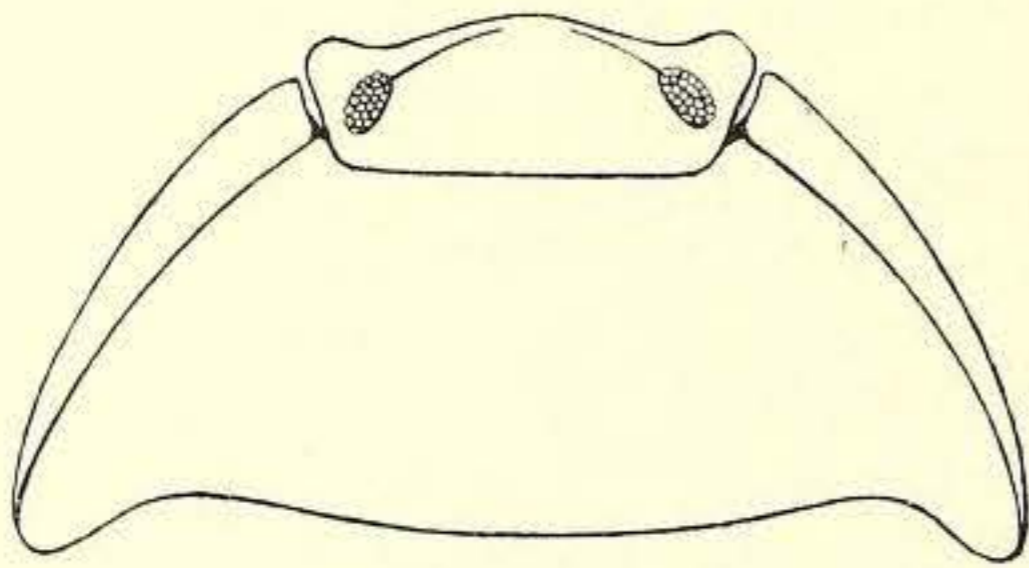


Fig. 13a.

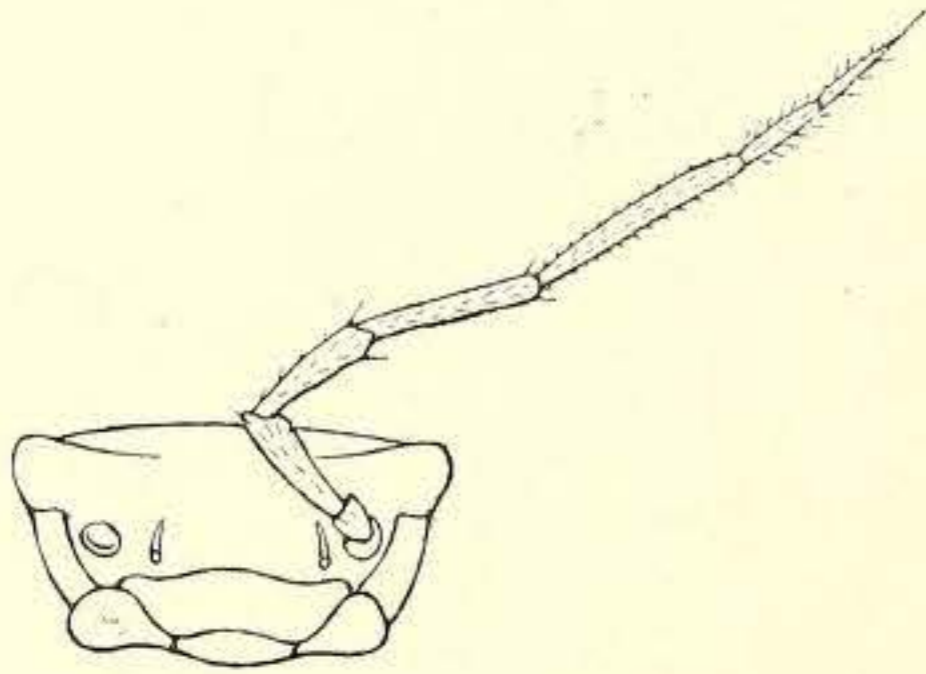


Fig. 13b.

Cephalon: ligne frontale un peu proéminente au milieu, processus latéraux courts, quadrangulaires arrondis, Prosépistome légèrement convexe, ne dépassant pas le front. Le cephalon présente un sillon circulaire oblique. Yeux grands, environ 20 ocelles. Antennes assez longues, premier article du fouet un peu plus court que le second.

Pereion. — Coxopodite distinct sur tout le bord latéral du segment et formant antérieurement un large bourrelet; la partie postérieure est cachée sous l'angle postéro-latéral du segment. — Segments 2 et 3 à côtés obtusément quadrangulaires.

Pleon, Telson. — Cinquième segment pleonal à processus latéraux

1) Ce genre paraît voisin du *G. Periscyphis*, Gerstaecker (Die Gliederthier-Fauna des Sansibar-Gebietes 1873 = *Cercocytonus* Budde-Lund = *Periscyphus* Budde-Lund. — Il s'en distingue par la disposition du premier segment pereiial: „epimeris integris” d'après Budde-Lund (Crustacea Isopoda terrestria), c'est-à-dire sans parties coxales distinctes. — A cet égard *Periscyphus leucocephalus* Budde-Lund, de Rangoon (Viaggio di L. Fea in Birmania, LXIV, Isopodi terrestri (in Mus. Civ. Genova, 1894) qui présente une lamina coxale doit probablement être rattaché au *G. Mesarmadillo*.

Voici l'observation dont nous avons fait suivre la description des espèces du *G. Mesarmadillo* provenant des Antilles (On West-Indian terrestrial Isopod. Crustaceans, in Proc. Zool. Soc., 1896): „This genus was considered until lately to be African; its range seems wide, and extends from Madagascar to the coast of Guinea and the Antilles. No Asiatic species has yet been mentioned”. On voit qu'il faut étendre encore considérablement l'aire géographique de ce genre, et y comprendre les Indes orientales.

presque parallèles. Pleopodes munis de 4 (ou 5?) paires de trachées.



Fig. 13c.

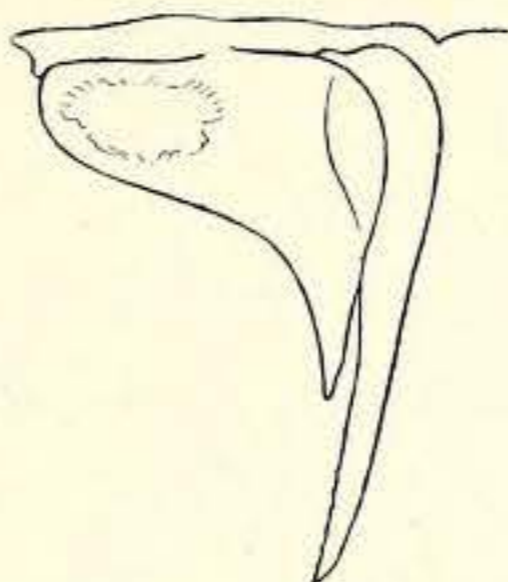


Fig. 13d.

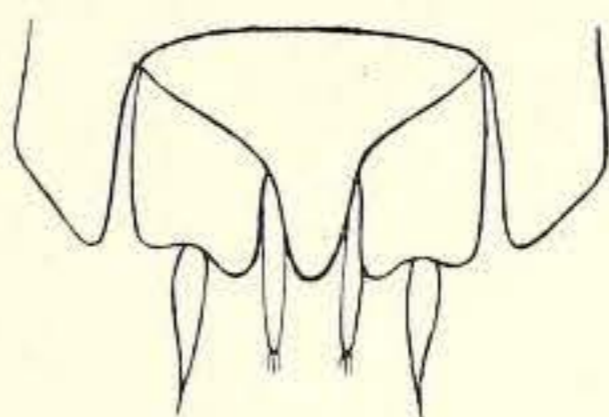


Fig. 13e.

Pleotelson triangulaire, à côtés fortement incurvés, terminé par une pointe obtuse. Uropodes à base très-développée, atteignant presque le sommet du pleotelson et terminée du côté interne par une dent obtuse; endopodite très-long, dépassant sensiblement le pleotelson; exopodite petit, inséré à l'extrémité apicale de la base.

Couleur: Gris-brun, avec des taches blanches formant des lignes longitudinales, et des linéoles claires.

Dimensions: longueur, 12 millimètres; largeur  $5\frac{1}{2}$  millimètres.

Celebes, Sommet du Masarang (♂). — Sommet du Sudara (♂). — Sommet du Lokon (♂ ♀). — Sopotan, dans l'humus (jeune) (Dr. Sarasin).

## 2. *Mesarmadillo elegans*, nova species.

Corps convexe, peu large, très-finement poilu.

Cephalon: ligne frontale un peu proéminente au milieu, processus latéraux presque nuls. Prosépistome un peu convexe, ne dépassant pas le front. Sillon oculaire court. Antennes assez longues; premier article du fouet deux fois plus court que le second. Yeux moyens, environ 16 ocelles.

Pereion: premier segment présentant une légère saillie antéro-médiane; coxopodites distincts et formant un large et épais bourrelet sillonné sur toute la longueur du bord latéral (face supé-

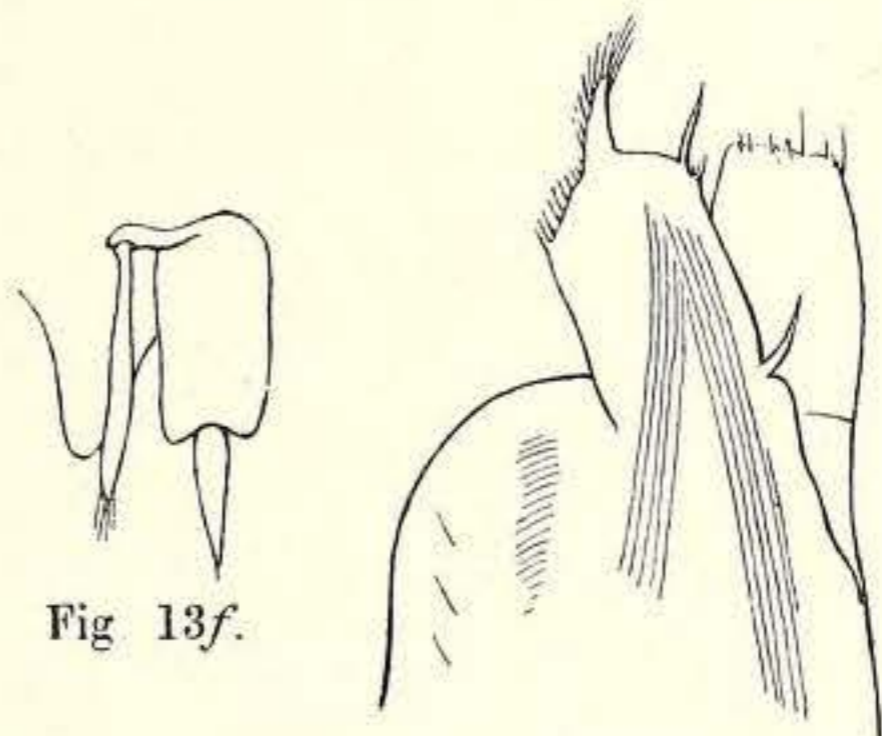


Fig. 13f.

Fig. 13g.

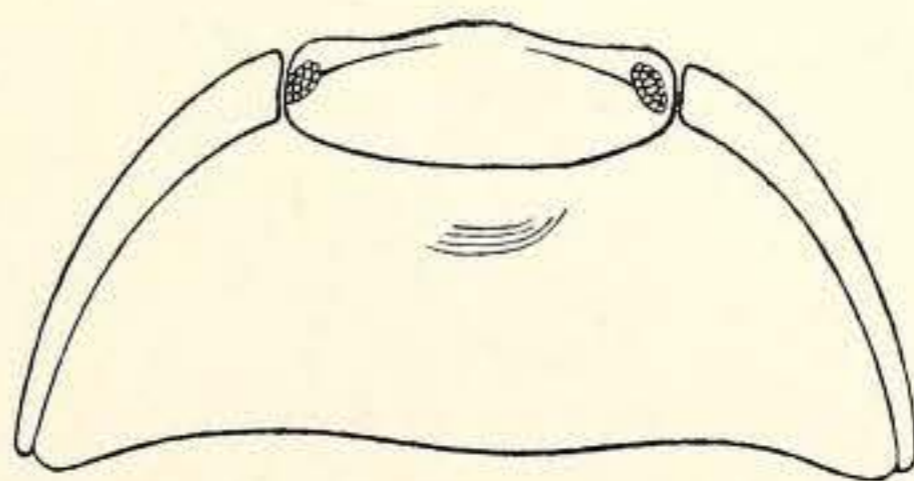


Fig. 14a.

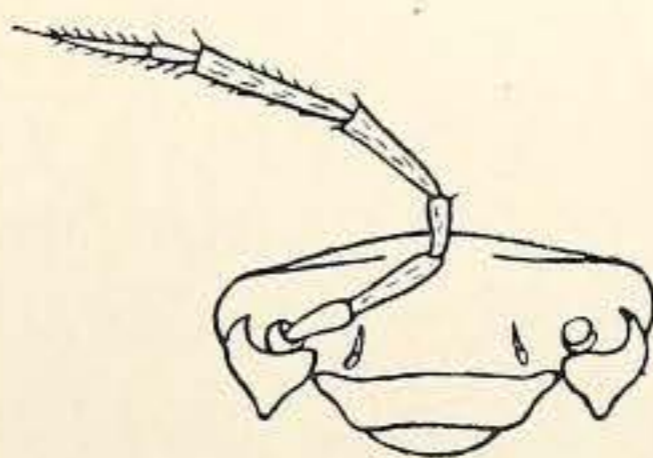


Fig. 14b.

rière). Segments 2 et 3 à angle postéro-latéral un peu arrondi.



Fig. 14c.

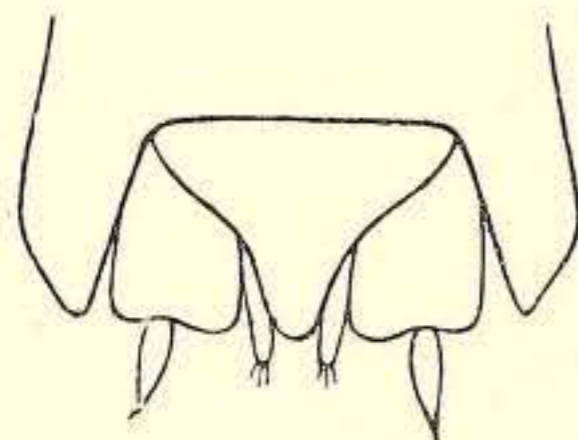


Fig. 14d.

Pleon, Telson. — Cinquième segment pleonal à côtés incurvés, et terminé par une pointe subarrondie. Uropodes à base très-développé, large, atteignant le sommet du pleotelson; endopodite allongé, dépassant un peu le pleotelson; exopodite petit lanciolé, apical.

Couleur: Gris-brun avec des rangées longitudinales de taches claires et des linéoles claires. Uropodes roux.

Dimensions: longueur, 9 millimètres; largeur, 3,5 millimètres.

Celebes, Kema, sous du bois pourri Plusieurs exemplaires ♀ (Sarasin).

### 3. *Mesarmadillo guttatus*, nova species.

Corps convexe, glabre, finement ponctué.

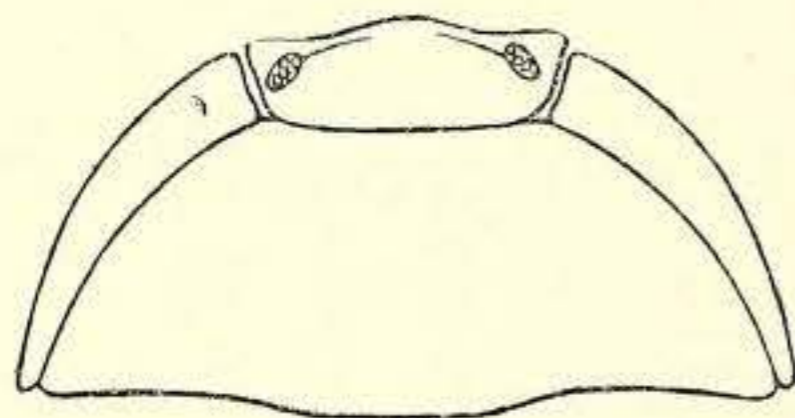


Fig. 15a.

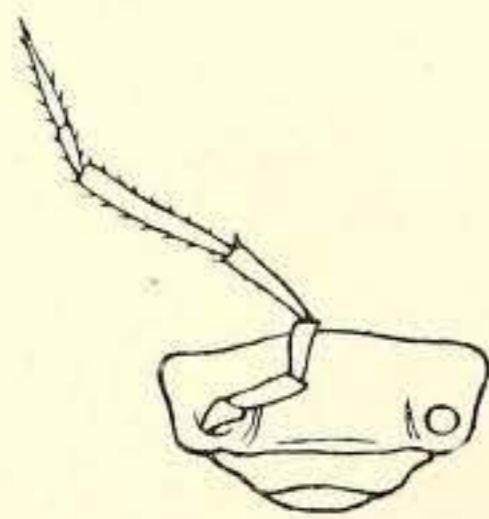


Fig. 15b.

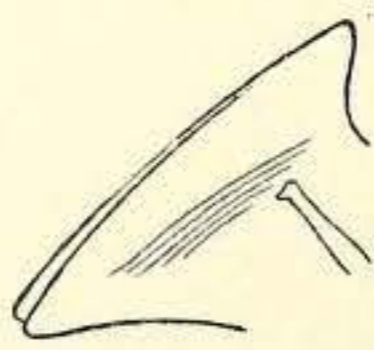


Fig. 15c.

Cephalon: ligne frontale un peu proéminente au milieu; processus latéraux courts, quadrangulaires arrondis. Sillon oculaire assez court. Pro-sépistome presque plan, ne dépassant pas le front. Antennes assez longues; premier article du fouet un peu plus court que le second. Yeux moyens, environ 14 ocelles.

Pereion: premier segment à coxopodite formant un bourrelet distinct sur toute la longueur du bord latéral et plus large antérieurement que postérieurement.

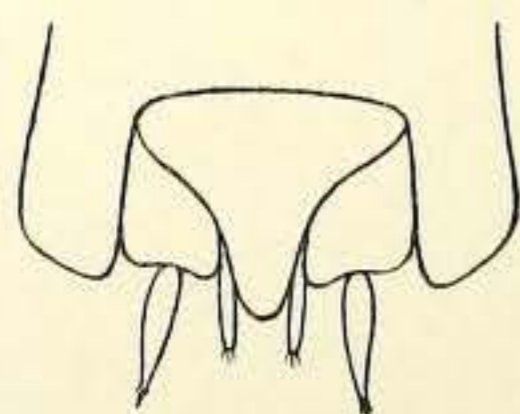


Fig. 15d.

Pleon, Telson. — Cinquième segment pleonal à processus latéraux presque parallèles. Pleotelson triangulaire, à côtés incurvés, à pointe obtuse. Uropodes à base n'atteignant pas tout-à-fait le sommet du pleotelson; endopodite le dépassant, exopodite apical, lancéolé, assez grand.



Couleur: Gris-brun, avec une large tache blanche de chaque côté des segments péreiaux, et une double rangée longitudinale de taches et de linéoles claires de part et d'autre de la ligne médiane. Pleon ne présentant que deux taches claires sur le troisième segment.

Dimensions: longueur, 6 millimètres; largeur 2,6 millimètres.

Sumatra (?). — Un exemplaire ♀, sans localité (Prof. M. Weber).

### PERISCYPHUS.

#### 1. *Periscyphus Weberi*, nova species.

Corps ovale, assez convexe, lisse et glabre.

Cephalon: Prosépistome faiblement convexe, dépassant le front dont il est séparé par un sillon et formant au devant de lui un rebord sinueux à processus médian, peu accentué et à lobes latéraux subaigus. Yeux assez grands, environ 24 ocelles. Antennes moyennes, à fouet bi-articulé; premier article d'un tiers plus court que le second.

Pereion: premier segment à bord postérieur un peu sinueux; pas de parties coxales distinctes.

Pleon, Telson. — Pleon à processus latéraux élargis vers l'extrémité. Pleotelson triangulaire arrondi, plus court que long. Uropodes à base très-développée, droite, obtusément quadrangulaire, dépassant le pleotelson, et présentant à l'angle interne une forte encoche où s'insère l'endopodite, celui-ci égale à peu près la moitié de la longueur de l'exopodite; tous deux dépassant notablement le pleotelson.

Couleur: Gris, avec une série de taches latérales et linéoles claires de part et d'autre de la ligne médiane.

Dimensions: longueur 12 millimètres; largeur 5,2 millimètres.

Sumatra, Kajoe tanam. Plusieurs exemplaires ♂ ♀, (Prof. M. Weber).

|                  |   |   |   |   |   |
|------------------|---|---|---|---|---|
| Manindjau        | „ | „ | „ | „ | „ |
| Padang, Apenberg | „ | „ | „ | „ | „ |



Fig. 16a.

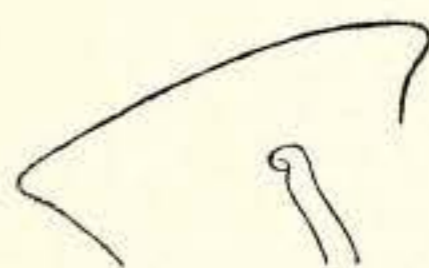


Fig. 16b.

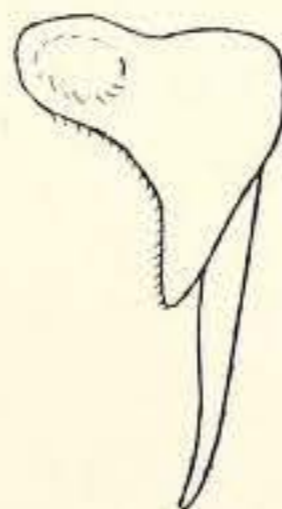


Fig. 16c.

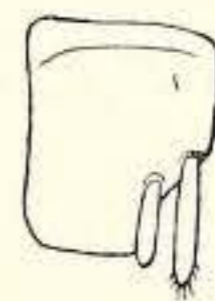


Fig. 16d.

## PORCELLIO.

1. *Porcellio Sundaicus*, nova species.

Corps ovale, peu convexe, assez fortement granulé antérieurement, et des lignes de granulations plus faibles sur les segments pereiaux postérieurs.

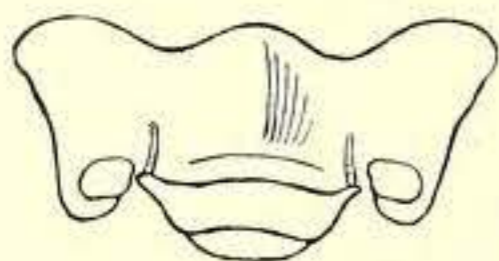


Fig. 17a.



Fig. 17b.

Cephalon: bord frontal à processus médian largement triangulaire, lobes latéraux arrondis; prosopistome un peu convexe mais sans granulation centrale. Yeux petits, environ 12 ocelles. Antennes courtes, premier article du fouet deux fois plus court que le second.

Pereion: premier segment à bord postérieur presque droit et non sinueux.

Pleon, Telson: Pleotelson plan, aussi long que large, incurvé sur les côtés et prolongé en pointe subaigue. Pleopodes de la première paire (♂) courts et largement tronqués. Uropodes à base un peu plus courte que le pleotelson; endopodite dépassant un peu le pleotelson, exopodite court, lancéolé.

Couleur: Gris avec une tache claire diffuse sur les segments pereiaux et des linéoles claires de part et d'autre de la ligne médiane, parfois les linéoles sont absentes.

Dimensions: Longueur, 5 millimètres; largeur, 2 millimètres.

Sumatra, Singkarah. Plusieurs exemplaires ♂ ♀ (M. Weber).

Java, Buitenzorg. " " " " "

Celebes, Makassar. Un exemplaire " " "

2. *Porcellio pallidipennis*, nova species.

Corps ovale, peu convexe, finement granulé, surtout antérieurement.

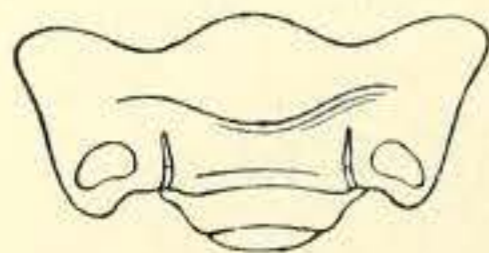


Fig. 18a.

Cephalon: Bord frontal à processus médian peu accentué, largement triangulaire arrondi; lobes latéraux un peu obliques, arrondis du côté interne; prosopistome muni d'un relief sinueux transversalement.

Yeux petits. Antennes courtes, premier article du fouet trois fois plus court que le second.

Pereion: premier segment à bord postérieur non sinueux.

Pleon, Telson: Processus latéraux du pleon bien développés, un peu divergents. Pleopodes de la première paire chez le ♂ à exopodite court, arrondi du côté interne. Pleotelson plan, triangulaire, à sommet aigu. Uropodes à base n'atteignant pas tout à fait l'extrémité du pleotelson; endopodite court, n'atteignant que le moitié du pleotelson; exopodite lancéolé.



Fig. 18b.



Fig. 18c.

Couleur: Gris, avec des linéoles claires de part et d'autre de la ligne médiane. Antennes claires.

Dimensions: longueur, 4,8 millimètres; largeur, 2 millimètres.

Flores, Maumerie. Plusieurs exemplaires ♂ ♀. (M. Weber).

### 3. *Porcellio modestus*, nova species.

Corps ovale, peu convexe, un peu déprimé sur les côtés, granulé surtout antérieurement, sur le cephalon et les premiers segments pereiaux. Marge frontale fine et sinueuse; processus frontal médian petit, triangulaire, un peu entaillé, lobes latéraux assez grands, très-obliques, arrondis du côté interne. Yeux moyens. Antennes?

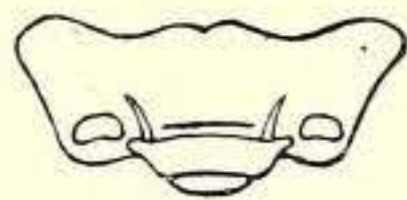


Fig. 19a.



Fig. 19b.

Pereion: Premier et deuxième segments à côtés relevés; bord postérieur du premier segment très-peu sinueux.

Pleon, Telson. — Pleon à processus latéraux des segments 3 à 5 bien développés et peu divergents. Pleopodes de la première paire à exopodite se terminant en une pointe subaiguë. Pleotelson plus long que large, à peine incurvé sur les côtés et à sommet subobtus. Uropodes à bas égalant presque le pleotelson; endopodite étroit, allongé et dépassant sensiblement le pleotelson; exopodite?

Couleur: Gris-brun avec des linéoles claires de part et d'autre de la ligne médiane du pereion et une zone latérale un peu moins foncée. Partie postérieure gris-uniforme.

Dimensions: longueur, 6 millimètres; largeur, 2,8 millimètres.

Saleyser. Un exemplaire incomplet ♂. (M. Weber).

4. *Porcellio* sp.? (exemplaires jeunes?)

Espèce de couleur blanche très-finement granulée, à lobes frontaux très-obliques, bord postérieur du premier segment presque droit, et pleotelson triangulaire à sommet arrondi.

Sumatra, Singkarah. Deux exemplaires (M. Weber).

**METOPONORTHUS.**1. *Metoponorthus pruinus*, Brandt (Porcellio).

Plusieurs exemplaires:

|          |                                  |                   |
|----------|----------------------------------|-------------------|
| Java,    | Buitenzorg                       | (Prof. M. Weber). |
| Sumatra, | Caverne (Ngalau), près Pajakombo | „ „ „             |
| Flores,  | Maumerie                         | „ „ „             |
| „        | Endeh                            | „ „ „             |

**ALLONISCUS.**1. *Alloniscus Floresianus*, nova species.

Corps ovale, finement granulé.

Cephalon: processus frontal médian largement triangulaire et lobes latéraux obtusément quadrangulaires. Prosépistome un peu convexe. Yeux grands, environ 18 ocelles. Antennes moyennes, fouet tri-articulé, à articles égaux.



Fig. 20a.

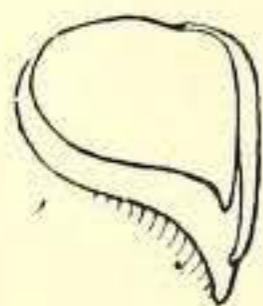


Fig. 20b.

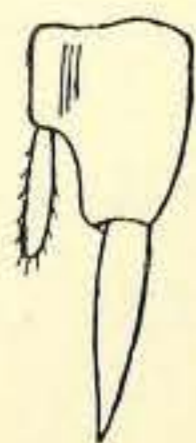


Fig. 20c.

Pereion: premier segment à bord postérieur non sinueux. Segments 2 à 5 (chez la ♀) présentant une région coxale distincte et limitée sur la face dorsale par un sillon longitudinal.

Pleon, Telson. — Processus latéraux des segments pleonaux bien développés et subaigus. Exopodite des pleopodes de la première paire (chez le ♂) arrondi, avec un petit processus subaigu, et un relief semi-lunaire. Pleopodes suivants fortement ciliés. Pleotelson triangulaire presque rectangulaire. Uropodes: base droite, atteignant presque la longueur du pleo-

telson à côté externe un peu caréné; endopodite dépassant le pleotelson; exopodite lancéolé.

Couleur: jaunâtre clair, marbré, taché et linéolé de gris; parties latérales claires.

Dimensions: longueur, 8,5 millimètres; largeur, 4 millimètres.

Flores, Sikka. Plusieurs exemplaires, ♂♀: (Prof. M. Weber).

## 2. *Alloniscus albus*, nova species.

Corps ovale allongé, peu convexe, couvert de granulations qui deviennent presque spinescentes sur le cephalon et le premier segment pereial.

Cephalon: ligne frontale apicale presque droite et sans processus ni lobes. Prosépistome convexe. Yeux petits, noirs, formés de 4 ocelles. Antennes moyennes: fouet tri-articulé, les deux premier articles subégaux égalant ensemble le troisième qui se termine par un poil apical.

Pereion: Bords latéraux des deux premiers segments un peu relevés; bord postérieur presque droit.

Pleon, Telson. Processus latéraux des segments pleonaux 3—5 un peu divergents, étroits, subaigus. Pleopodes de la première paire (chez le ♂), à exopodite court muni d'un petit processus obtus. Pleotelson un peu plus court que large, triangulaire à sommet subobtus. Uropodes à base égalant le pleotelson; endopodite linéaire dépassant le pleotelson; exopodite court, lancéolé.

Couleur: Blanc.

Dimensions: longueur, 5 millimètres; largeur, 2 millimètres.

Sumatra, Manindjau. Deux exemplaires ♂♀ (Prof. M. Weber).

## 3. *Alloniscus coecus*, nova species<sup>1)</sup>.

Corps largement ovale, peu convexe, un peu déprimé, couvert de fines granulations, plus accentuées antérieurement.

Cephalon: ligne frontale sinueuse, avec un faible processus médian et des lobes latéraux très-obliques et subaigus. Prosépistome plan. Yeux nuls. Antennes courtes, fouet tri-articulé, à articles subégaux.



Fig. 21a.

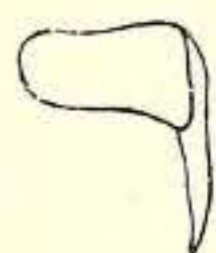


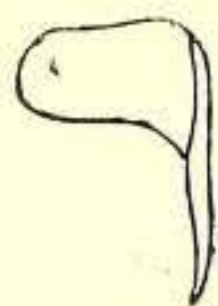
Fig. 21b.



Fig. 22a.

1) Dans les deux espèces précédentes, les ♀ ne présentent pas de région coxale distincte. Peut-être y aura-t-il lieu de faire dans le genre *Alloniscus* deux sections (ou coupes génériques nouvelles) basées sur ce caractère.

Pereion: Premier segment à bord postérieur droit.



Pleon, Telson. — Processus latéraux des segments 3—5 assez larges, déprimés. Pleotelson triangulaire à sommet subobtus, à côtés un peu sinueux.

Uropodes: base égalant la longueur du pleotelson, endopodites petits mais dépassant le pleotelson. Exopodites?

Couleur: Blanc.

Java, Buitenzorg. Trois exemplaires ♂ ♀. (Prof. M. Weber).

Sumatra, Kaju tanam. Deux exemplaires ♀. „ „ „

### PHILOSCIA.

#### 1. *Philoscia truncata*, nova species.

Corps lisse, brillant, avec des poils épars, surtout postérieurement.

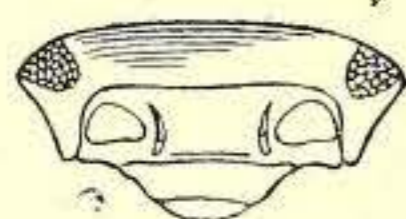


Fig. 23a.

Pleon en retrait très-accusé.

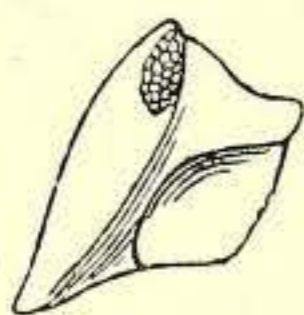


Fig. 23b.

Cephalon: Ligne frontale non sinueuse, visible seulement sur la face inférieure<sup>1)</sup>. La partie céphalique ainsi repliée présente une dépression transversale. Lobes latéraux infléchis étroits, à bord supérieur sinueux. Prosépistome développé. Yeux grands, environ 20 ocelles. Antennes longues, les trois articles du fouet subégaux.

Pereion. — Premier segment à bord postérieur régulièrement courbé et non sinueux. Septième segment à angles postérieurs fortement tronqués; toutefois, dans certains exemplaires, ce caractère est moins fortement marqué que dans d'autres.

Pleon en retrait très-marqué, les segments pleonaux atteignant à peine la moitié de la largeur des segments pereiaux; processus latéraux des segments 3 à 5 à peine indiqués. Pleotelson triangulaire, à peu près aussi long que large, à sommet subobtus. Uropodes à base très-développée, très-allongée et dépassant de beaucoup le pleotelson, le côté externe est canaliculé. Endopodite étroitement lancéolé; exopodite à peu près deux fois plus long que l'endopodite.

Couleur: brun-foncé, avec de nombreuses petites taches et linéoles

1) Toutes les espèces du genre *Philoscia* décrites ci-dessous appartiennent au groupe (de beaucoup le plus nombreux), où la partie céphalique tergale est coudée antérieurement et refoule le prosépistome sur la face inférieure, de sorte que le rebord frontal est visible seulement sur cette face, au lieu d'être apical.

claires; parties postéro-latérales du dernier segment d'un roux clair. Pattes marbrées de brun.

Parfois, les taches claires des segments 2 et 4 se fondent en larges plages qui occupent presque tout le segment (variété *zonata*). Dans les exemplaires de Flores, les petites taches claires sont plus nettement limitées que dans ceux de Célèbes.

Dimensions: longueur, 8 millimètres; largeur, 3,3 millimètres.

Celebes, Plusieurs exemplaires ♂ ♀. Masarang dans la mousse d'arbres (Dr. Sarasin).

„ Sopotan, 1200 mètres, dans l'humus. Plusieurs exemplaires (type et var. *zonata*). (Dr. Sarasin).

„ Un exemplaire. Sommet du Lokou (Dr. Sarasin).

Flores, Wukur, près Sikka. Quatre exemplaires (var. *zonata*) ♂ ♀. (Prof. M. Weber).

## 2. *Philoscia variegata*, nova species<sup>1)</sup>.

Corps lisse, glabre, pleon fortement rétréci.

Cephalon: ligne frontale non sinueuse, visible seulement sur la face inférieure. Lobes latéraux infléchis étroits. Yeux moyens, environ 18 ocelles. Antennes moins longues que dans l'espèce précédente, fouet à articles subégaux, avec un long poil apical.

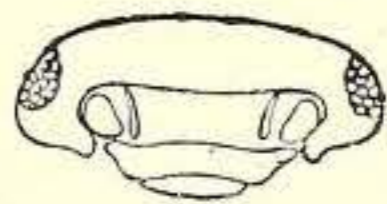


Fig. 24a.

Pereion: Deux premiers segments très-faiblement sinués postérieurement. — Septième segment à bord postérieur sinueux, à angle postéro-latéral aigu.

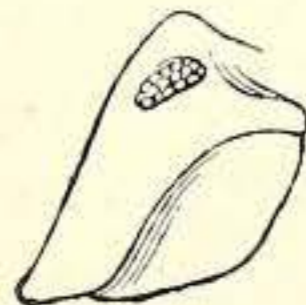


Fig. 24b.

Pleon en retrait sensible (moins accusé que dans l'espèce précédente); processus des segments 3 à 5 petits, presque appliqués. Pleotelson triangulaire un peu plus large que long, à côtés un peu incurvés et à sommet arrondi. Uropodes à base égalant le pleotelson, à côté externe canaliculé; endopodite linéaire, dépassant de beaucoup le pleotelson, à côté externe canaliculé, exopodite près de deux fois plus long que l'endopodite.

Couleur: fond clair, avec de larges plages, taches et linéoles brunes;

1) *Philoscia truncata* et *Ph. variegata* sont toutes deux voisines de *Ph. angusticauda*, Budde-Lund, espèce de Bornéo. — Elles en diffèrent entre autres par la forme du pleotelson qui est deux fois plus large que long dans l'espèce de Bornéo.

le quatrième segment est ponctué de brun sur fond clair. Pattes claires.  
Dimensions: longueur, 6 millimètres; largeur 2,8 millimètres.

Celebes, Masarang, Cratère. Un exemplaire ♂. (Dr. Sarasin).

„ Sopotan, 1200 mètres, humus. Deux exemplaires ♂.  
(Dr. Sarasin).

### 3. *Philoscia cinctella*, nova species.

Corps lisse, glabre; pleon en retrait sensible.

Cephalon: ligne frontale peu sinueuse, visible seulement sur la face inférieure; le prosépistome est très-réduit. Lobes latéraux infléchis très-étroits. Antennes moyennes, les deux premiers articles du fouet égalent ensemble le troisième qui est muni d'un long poil apical. Yeux moyens, ocelles au nombre d'environ 20, peu distincts.

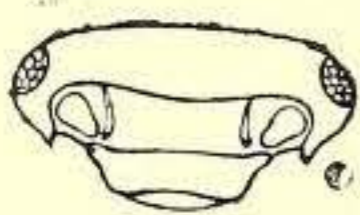


Fig. 25a.

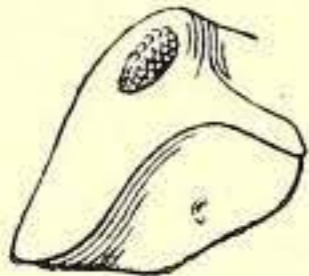


Fig. 25b.

Pereion: Bord postérieur du premier segment presque droit. Septième segment à bord postérieur peu sinueux, à angle postéro-latéral aigu.

Pleon, Telson. — Pleon en retrait assez sensible; processus latéraux des segments 3—5 petits, mais non appliqués. Pleotelson triangulaire un peu plus large que long, à sommet obtus. Uropodes à base égalant le pleotelson, à côté externe canaliculé; endopodite linéaire dépassant de beaucoup le pleotelson; exopodite d'un tiers environ plus long que l'endopodite.

Couleur: claire, avec une double bande transversale brune sur chaque segment et une tache allongée transversale de chaque côté, entre les bandes. Pleon et pleotelson bruns, avec trois petites taches claires sur le pleotelson. Pattes claires.

Dimensions: longueur, 6,5 millimètres; largeur 2,9 millimètres.

Celebes, Masarang, mousse des arbres. Un exemplaire ♀. (Dr. Sarasin).

### 4. *Philoscia Weberi*, nova species.

Corps lisse, pleon en retrait sensible.

Cephalon: ligne frontale un peu sinueuse, visible seulement sur la face inférieure. Lobes latéraux infléchis très-courts, presque nuls. Pro-



sépistome peu développé. Yeux grands, environ 16 ocelles. Antennes

Pereion: Premier segment à bord postérieur un peu sinueux. Septième segment à angles postérieurs aigus.

Pleon, Telson. — Pleon en retrait marqué; processus latéraux des segments 3 à 5 très-petits, presque nuls. Pleotelson un peu plus court que large, sommet obtus. Uropodes à base très-allongée, dépassant le pleotelson, à côté externe canaliculé; endopodites linéaires, dépassant la moitié de l'exopodite qui est étroitement lancéolé.

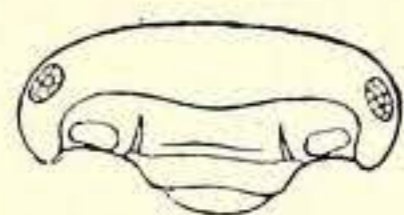


Fig. 26a.



Fig. 26b.

Couleur: claire, avec des taches latérales et des linéoles gris-foncé sur les trois premiers et les trois derniers segments, presque nulles sur le quatrième, pleon présentant de larges taches foncées; extrémité des exopodites foncée.

Dimensions: longueur, 5,5 millimètres; largeur 2,4 millimètres.

Sumatra, Manindjau. Un exemplaire ♀, (Prof. M. Weber).

##### 5. *Philoscia Sundaica*, nova species.

Corps lisse. — Pleon en retrait sensible.

Cephalon: ligne frontale peu sinueuse, visible seulement sur la face inférieure; lobes latéraux infléchis courts. Prosépistome peu développé. Yeux grands, au moins 20 ocelles. Antennes assez longues; fouet à articles subégaux.

Pereion: Premier segment à bord postérieur non sinueux. Septième segment à incurvation forte et un peu sinueuse.

Pleon, Telson: Les côtés du deuxième segment ne sont pas cachés sous le dernier segment pereial. Segments 3—5 à processus très-petits, à peine distincts, à côtés finement rebordés. Pleotelson de moitié plus court que large, triangulaire à sommet subaigu. Uropodes: base dépassant un peu le pleotelson, à côté externe canaliculé; endopodite linéaire dépassant de beaucoup le pleotelson, mais n'atteignant pas à la moitié de l'exopodite qui est longuement lancéolé-linéaire.

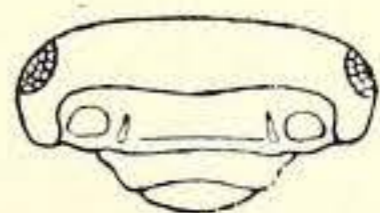


Fig. 27a.



Fig. 27b.

Couleur: Gris-brun, avec une série de taches claires de chaque côté des segments pereiaux et des linéoles claires de part et d'autre de la

ligne médiane; pleon gris uniforme; pleotelson plus clair. La pigmentation peut diminuer d'étendue et parfois disparaître (exemplaires presque albinos du Singalang).

Dimensions: longueur, 5 millimètres; largeur, 2,2 millimètres.

Sumatra, Mont Singalang, sommet, sous les pierres. Plusieurs exemplaires. (Prof. M. Weber).

|       |                                               |
|-------|-----------------------------------------------|
|       | Manindjau. Un exemplaire ♀. (Prof. M. Weber). |
| Java, | Tjibodas " " " " " "                          |
| "     | Buitenzorg " " " " " "                        |

6. *Philoscia pallida*, nova species.

Corps allongé, presque lisse, très-finement et presque imperceptiblement granulé sur les côtés, avec quelques poils épars postérieurement. Pleon en retrait sensible.

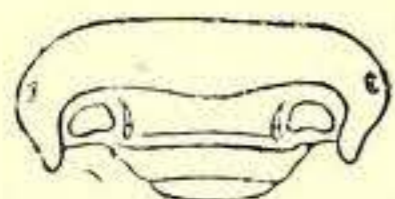


Fig. 28a.



Fig. 28b.

Cephalon: L'angle frontal est plus obtus que dans les autres espèces signalées ici; ligne frontale un peu sinueuse, visible seulement sur la face inférieure, lobes latéraux infléchis étroits, courts. Prosépipistome peu développé. Yeux petits, environ 6 ocelles. Antennes longues, glabres; premier article du fouet égalant les deux autres réunis.

Pereion: premier segment à bord postérieur non sinueux; septième segment à incurvation régulière, non sinueuse.

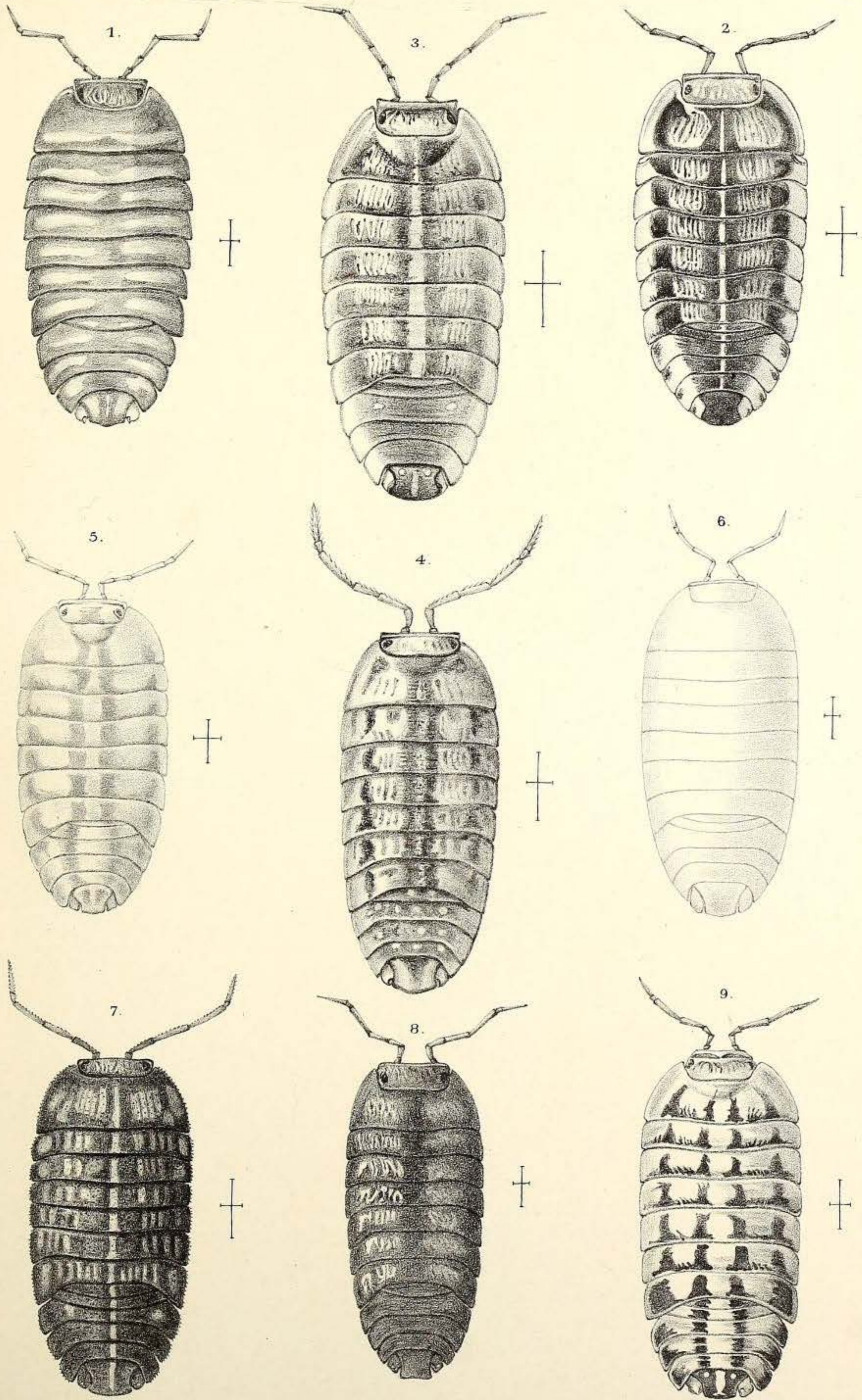
Pleon, Telson. — Les côtés des deux premiers segments sont dégagés; segments 3-5 à processus petits et peu apparents, à côtés finement rebordés.

Pleotelson de moitié plus court que large, triangulaire à sommet subobtus. Uropodes à base atteignant ou dépassant à peine le sommet du pleotelson, à côté externe canaliculé; endopodite linéaire dépassant la moitié de la longueur de l'exopodite qui est grêle et linéaire.

Couleur: Blanc ou faiblement pigmenté de gris.

Dimensions: longueur, 7 millimètres; largeur 2,2 millimètres.

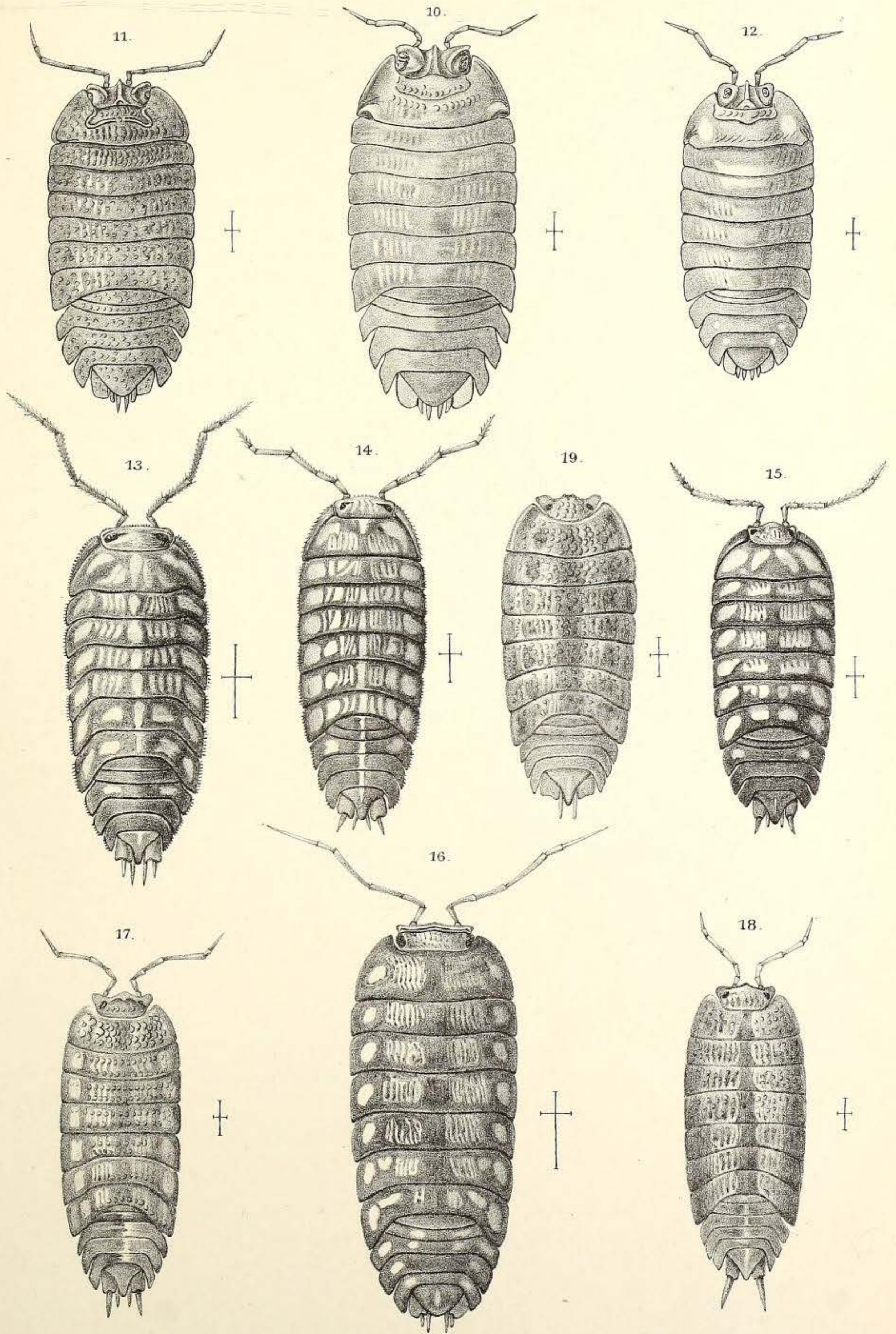
Java, Tjibodas. Plusieurs exemplaires, (Prof. M. Weber).



A. Dollfus del.

AJJ. Wendel lith

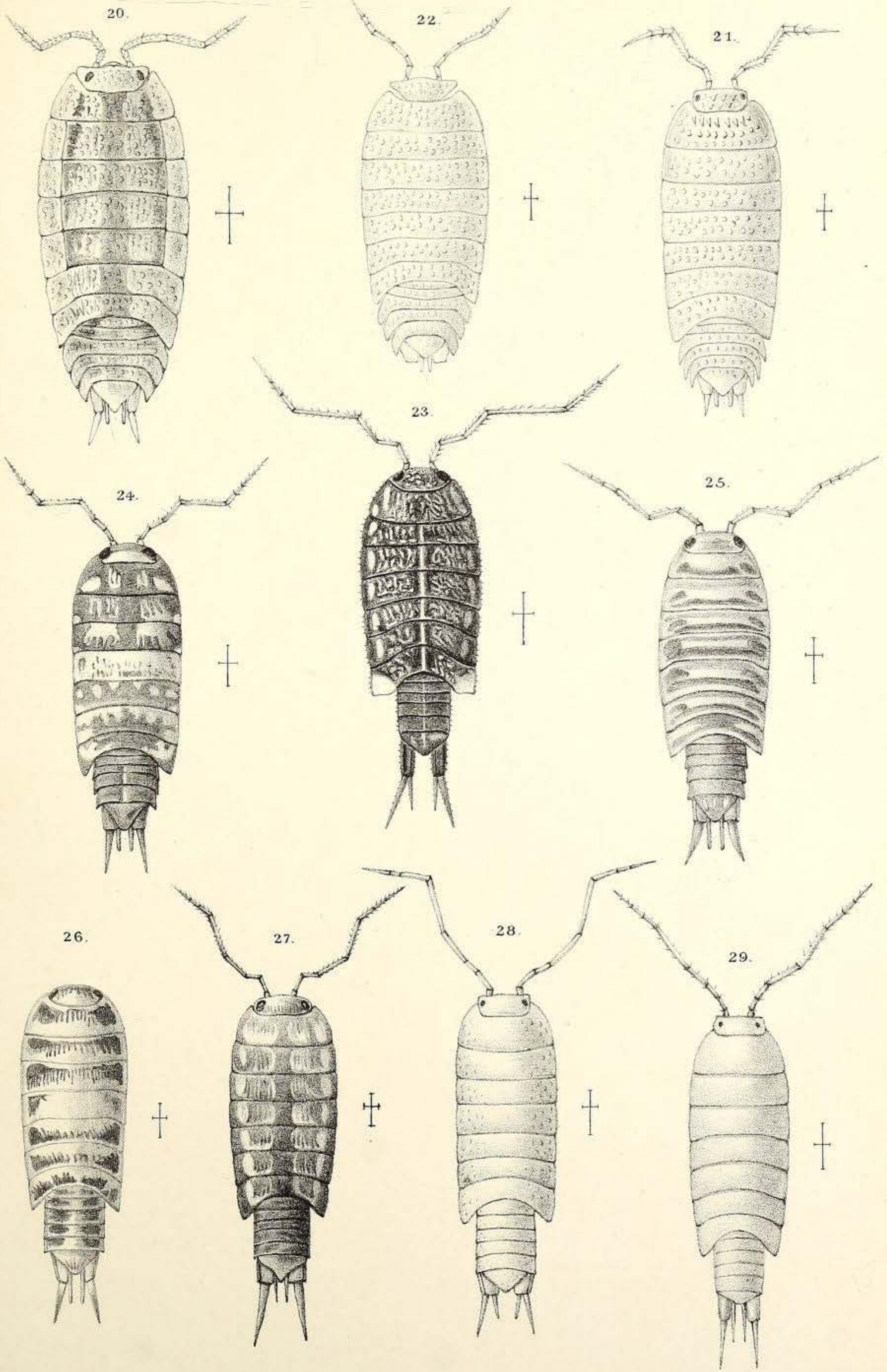
P.W.M. Trap impr.



A.Dollfus del.

A.J.J.Wendel lith.

P.W.M.Trap impr.



A. Dollfus del.

A. J. J. Wendel lith.

P. W. M. Trap impr.

7. *Philoscia alba*, nova species.

Corps assez étroit, lisse, avec quelques poils épars; pleon en retrait sensible.

Cephalon: ligne frontale visible seulement sur la face inférieure. Lobes latéraux inflechis très-courts, presque nuls. Prosépistome réduit. Yeux très-petits, formés de 4 ocelles. Antennes longues, très-poilues, fouet à premier article plus long que ceux des deux autres.

Pereion: Premier segment à bord postérieur non sinueux. Septième segment fortement et régulièrement incurvé.

Pleon, Telson. — Segments du pleon sans processus latéraux. Pleo-telson triangulaire, trois fois plus court que large. Uropodes à bas dépassant de beaucoup le pleotelson, à côté externe canaliculé; endopodite et exopodite linéaires, très-longs.

Couleur: Blanchâtre.

Celebes, Tomohon dans des palmiers (*Arenga*) pourris. Quatre exemplaires ♂ ♀. (Dr. Sarasin).

## LIGIA.

1. *Ligia exotica*, Roux.

Celebes, Badjowa. Plusieurs exemplaires (Prof. M. Weber).

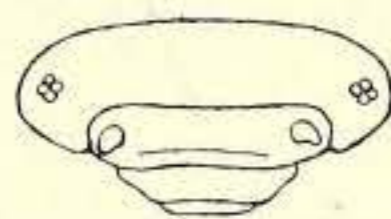


Fig. 29a.

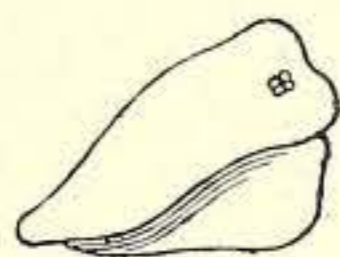


Fig. 29b.

## EXPLICATION DES FIGURES

INSÉRÉES DANS LE TEXTE ET DES PLANCHES XIII, XIV, XV.

- Fig. 1. — *Armadillo Sarasinorum*. — a. Partie antérieure, cephalon et deux premiers segments pereiaux, montrant les parties coxales (face inférieure).  
b. Pleotelson et uropodes (face inférieure).
- Fig. 2. — *Armadillo albipes*. — Lettres comme ci-dessus.
- Fig. 3. — *Armadillo arcuatus*. » » »
- Fig. 4. — *Armadillo rectifrons*. » » »
- Fig. 5. — *Armadillo Floresianus*. » » »
- Fig. 6. — *Armadillo coecus*. » » »
- Fig. 7. — *Armadillo velutinus*. » » » c. Cinquième segment pleonal, pleotelson et uropodes avec l'exopodite, vus en dessus).
- Fig. 8. — *Armadillo Weberi*. — Lettres comme ci-dessus (fig. 7).
- Fig. 9. — *Armadillo brevicauda*. » » » » »
- Fig. 10. — *Toradjia Celebensis*. — a. Partie antérieure, cephalon et premier segment pereial (face supérieure). — b. Id., (face inférieure). — c. Uropodes (face inférieure).
- Fig. 11. — *Toradjia Gorgona*.
- Fig. 12. — *Toradjia cephalica*. — a. Partie antérieure, cephalon et deux premiers segments pereiaux, face inférieure.
- Fig. 13. — *Mesarmadillo orientalis*. — a. Partie antérieure, cephalon et premier segment pereial, face supérieure. — b. Cephalon, face inférieure. — c. Côté du premier segment pereial, parties coxales. — d. Premier pleopode (♂). — e. Partie postérieure, cinquième segment pleonale pleotelson et uropodes, face supérieure. — f. Uropodes, face inférieure. — g. Maxillipède, extrémité apicale.
- Fig. 14. — *Mesarmadillo elegans*. — Lettres comme ci-dessus (fig. 13).
- Fig. 15. — *Mesarmadillo guttatus*. » » » » »
- Fig. 16. — *Periscyphus Weberi*. — a. Cephalon, vu en dessous. — b. Côté du premier segment pereial, face supérieure. — c. Premier pleopode (♂). — d. Uropode (face inférieure).
- Fig. 17. — *Porcellio Sundaicus*. — a. Cephalon, vu en dessous. — b. Premier pleopode (♂).
- Fig. 18. — *Porcellio pallidipennis*. — Lettres comme ci-dessus (fig. 17). — c. Uropode, face inférieure.
- Fig. 19. — *Porcellio modestus*. — Lettres comme ci-dessus (fig. 17).
- Fig. 20. — *Alloniscus Floresianus*. — Lettres comme ci-dessus
- Fig. 21. — » *albus*. » » »
- Fig. 22. — » *coecus* » » »