

Fra Forfatteren.

Kara-Havets Ledorme

(Annulata).

Ved

G. M. R. Levinsen.

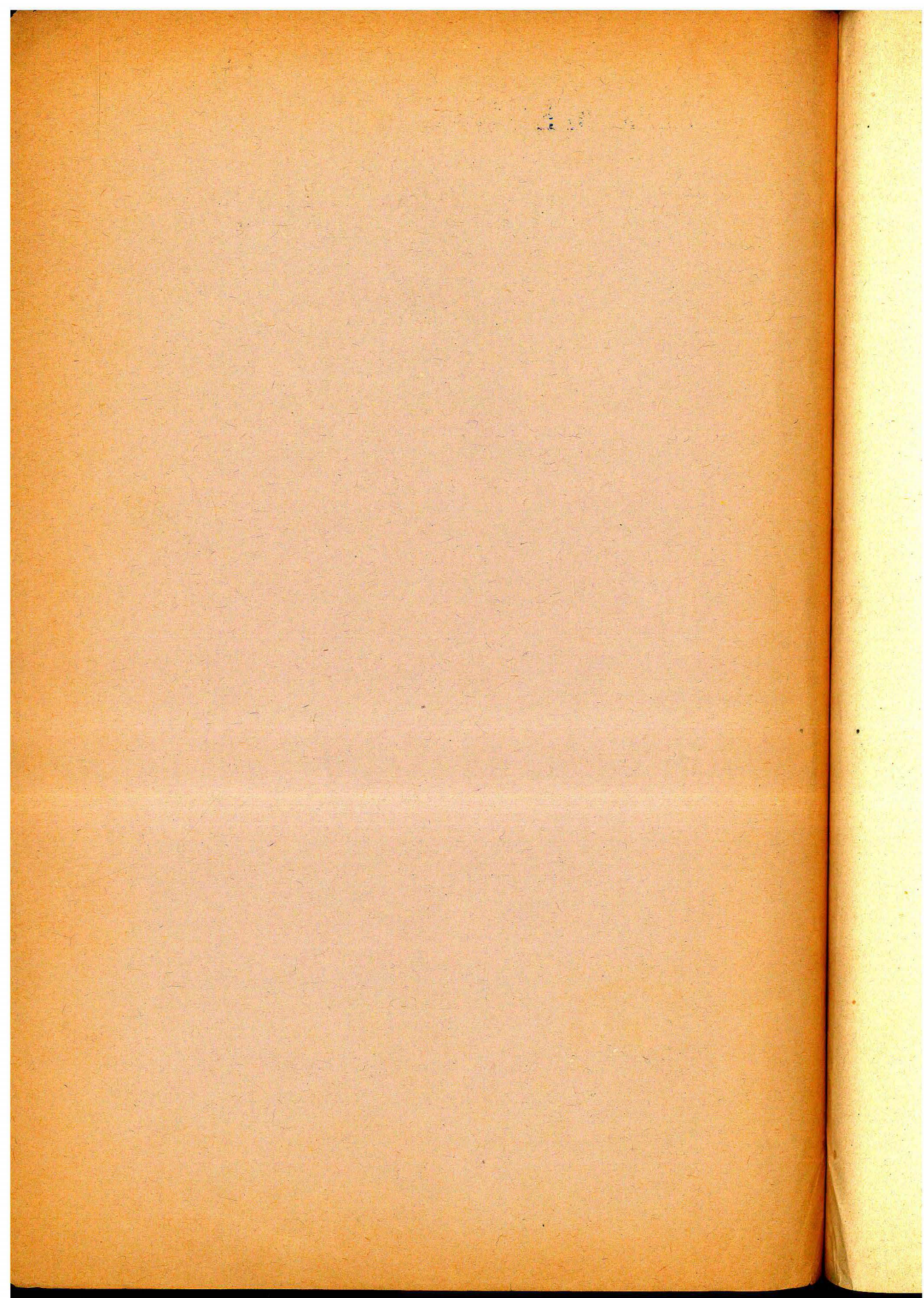
(Hertil Tab. XXV.)

Sætryk af „Djmphua-Togtets zoologisk-botaniske Udbytte“.

Kjøbenhavn.

Bianco Lunos Kgl. Hof-Bogtrykkeri (F. Dreyer).

1886.



à Monsieur le Doct. F. Mesnil
Hommage
de l'Auteur

FÉLIX MESNIL

3268-7F

Kara-Havets Ledorme

(Annulata).

Ved

G. M. R. Levinsen.

(Hertil Tab. XXV.)

Sertryk af „Djmphna-Togtets zoologisk-botaniske Udbytte“.

Kjøbenhavn.

Bianco Lunos Kgl. Hof-Bogtrykkeri (F. Dreyer).

1886.

FÉLIX MESNIL

à Monsieur le doct. F. Mesnil
hommage
de l'auteur

3243 TF

Kara-Havets Ledorme

(Annulata).

Ved

G. M. R. Levinsen.

(Hertil Tab. XXV.)

Sertryk af „Djmphna-Togtets zoologisk-botaniske Udbytte“.

Kjøbenhavn.

Bianco Lunos Kgl. Hof-Bogtrykkeri (F. Dreyer).

1886.

THE UNIVERSITY OF CHICAGO

PHYSICS DEPARTMENT

L
H

P
H

E
E
P
P
P
P
P
H

Polychæta.¹⁾

1) *Harmothoe imbricata* (L.).

Mgrn. Op. cit. 1865, p. 66, 71.

3 Exemplarer. Dybde 49 Favne.

2) *H. rarispina* (Sars).

Lagisca rarispina Mgrn. Op. cit. 1865, p. 65.

Harmothoe rarispina Lev. Op. cit. 1882, p. 192.

31 Exemplarer. Dybde 44—81 Favne.

3) *H. badia* (Théel).

Polynoe badia Théel. Op. cit. p. 18.

Harmothoe badia Lev. Op. cit. 1882, p. 192.

14 Exemplarer. Dybde 44—60 Favne.

4) *H. nodosa* (Sars).

Eunoe nodosa Mgrn. Op. cit. 1865, p. 64.

E. Oerstedii Mgrn. Op. cit. 1865, p. 61.

Polynoe scabra Théel. Op. cit. p. 7.

P. islandica A. Hansen. Op. cit. 1879, p. 2, 1882, p. 24.

P. assimilis A. Hansen. 1880, p. 225, 1882, p. 27.

P. spinulosa A. Hansen. 1880, p. 225, 1882, p. 28.

P. foraminifera A. Hansen. 1880, p. 225, 1882, p. 29.

Harmothoe nodosa Lev. 1882, p. 193.

10 Exemplarer. Dybde 56—80 Favne.

5) *Lepidonotus cirrosus* (Pall.).

Nychiea cirrosa Pall. Mgrn. 1865, p. 58.

4 Exemplarer. Dybde 20—78 Favne.

¹⁾ Fornden de fuldt ud citerede Skrifter, er der henvist til følgende:

Malmgren: Nordiska Hafs-Annulater (Öfvers. K. Sv. Vet. Ak. Förh. 1865, Nr. 1).

— Annulata Polychæta. Helsingfors 1867.

Théel: Annélides d. Mers de la N. Zemble (Kgl. Sv. Vet. Ak. Handl., 16 B., Nr. 3, 1878).

Levinsen: Systematisk-geografisk Oversigt over de nordiske Annulata, Geophyrea o. s. v. (Vid. Medd. nat. Foren. 1882—83).

Som jeg allerede i mit citerede Arbejde (1882, p. 50, Anm.) har gjort opmærksom paa, vil det være videnskabeligt rigtigt at forene *Nychia* med *Lepidonotus*, da Børsterne kun frembyde en Artsforskjel, og Antallet af Rygplader ikke kan bruges som Slægtskarakter, om det end ved Behandlingen af et enkelt Lands Fauna kan være af praktisk Betydning at benytte det i en synoptisk Oversigt over Slægterne. Finder man end hos de fleste Arter af Slægten *Lepidonotus* 12 Par-Rygplader, saa er der dog gode *Lepidonotus*-Arter med et større Antal.

6) *Oligolepis violacea* n. g. et sp.

(Hertil Tab. XXV, Fig. 1—4.)

Denne nye Form har det mindste Antal Ringe, som endnu er fundet hos noget Medlem af denne Familie, nemlig 17 børstebærende, og Antallet af Rygplader bærende Ringe er tilsvarende lavt, nemlig 9. Det mindste Antal Ringe og Rygplader findes ellers indenfor Slægten *Lepidonotus*, hvis fleste Arter have 25 børstebærende Ringe og 12 Par Rygplader. Paa Grund af dette lave Ringantal antog jeg fra Begyndelsen, at de undersøgte Exemplarer manglede den bageste Del af Legemet, og dette kunde man saa meget lettere tro, som de ere temmelig bløde, og kun et Par Exemplarer af de 4 nogenlunde vel bevarede. Da de imidlertid alle have samme Antal Ringe, og de to Exemplarer ved en omhyggelig Undersøgelse viste Mærker af de affaldne Analcirrer samt i Bagenden en lille dorsal, Gataabningen indeholdende Knude, kan der ingen Tvivl være om, at de have deres fulde Længde. Rygpladerne ere affaldne med Undtagelse af en enkelt paa første børstebærende Ring hos et eneste Exemplar. Den er meget tynd og hindeagtig, og dens ringe Størrelse i Forening med den Omstændighed, at Ryggens Midte er stærkt violet farvet i Modsætning til de noget lysere Sidedele, viser, at Rygpladerne have ladet Ryggens Midte ubedækket. Forøvrigt er Pladernes Ordning den samme som hos de øvrige *Polynoe*-Former. Hovedlappen, paa hvilken ingen Øjne kunde opdages, udmærker sig ved den ejendommelige Form af de to Fremspring, som, naar undtages *Bylgia* Théel (Op. cit. p. 21), ellers findes hos alle *Polynoe*-Former. Men medens de som Regel ere tilspidsede og imellem sig optage Basalledet af den uparrede Føler, som næsten ganske udfylder Mellemrummet imellem dem, ere de her stærkt afrundede og dybt adskilte, medens den uparrede Følers Basalled udspringer bagved Indskjæringen og fortsættes i en smallere Længde.

fortykkelse, søm naar til den forreste Rand af Mundsegmentet. Jeg betegner disse Fremspring fra Hovedlappen som Pandelapper (*lobuli frontales*). Hver af disse Pandelapper bærer i Enden en overordentlig lille Føler, og fra Hovedlappens Underside udgaa de 2 lange og svære Følere, som hidtil ere blevne betegnede som *palpi* eller *subtentacula*. De fra første Ring udgaaende Følercirrer have en lignende Bygning som den uparrede Føler. Alle de nys nævnte Vedhæng ere glatte. Bugcirren til første børstebærende Ring er som sædvanlig meget længere end de følgende Bugcirrer. Den uparrede Føler, Følercirrerne og Rygcirrerne have alle under en tynd tilspidset Endedel en mørk Plet. Medens de øvrige *Polynoe*-Former paa de Ringe, der mangle Ryglader, dog bære lignende (men mindre) fladtrykte Knuder som de, til hvilke Rygladerne ere fæstede, er hver saadan Knude her erstattet af en lille, mørk, tornlignende Kegel med udadvendende Spids, og dette Forhold turde være et yderligere Vidnesbyrd om, at Rygladerne her kun ere svagt udviklede; thi de omtalte overtallige Knuder tjene aabenbart til at støtte Rygladerne og give dem en fastere Stilling. De to, under en spids Vinkel sammenstødende Fremspring, som hos alle *Polynoe*-Former løbe sammen til Grunden af Rygladerne og de overtallige Knuder, ere her meget stærkt udviklede. I Parapodierne (Fig. 3) er den øverste Gren kun repræsenteret af en tynd, cirrelignende Forlængelse, som i hele sin Længde indeholder Endedelen af den øverste Støttenaal. Denne Gren bærer nogle faa, lige, tilspidsede, glatte og temmelig tynde Rygbørster. Den stærkt udviklede nederste Gren løber ud i en lignende, men stærkere udviklet, cirrelignende Forlængelse, som paa samme Maade indeholder Endedelen af den nederste Støttenaal. De i denne Gren indeholdte talrige Børster ere mere end dobbelt saa lange, men kun halvt saa tykke som Ryggrenens. Endedelen har en meget svagt tandet-tornet Rand og en svagt bøjet Spids. Bugcirrerne ere som sædvanlig meget mindre og tyndere end de stærkt udviklede Rygcirrer. Under Grunden af hver Parapodie findes en Knude (*papilla ventralis*), som hos de undersøgte Exemplarer i enkelte Parapodier er meget stor. Ifølge Meddelelse af Expeditionens Zoolog, Hr. Stud. mag. Holm, havde disse Dyr en stærk Lugt af Moskus.

Længden af det største Exemplar er 38 Mm. Stat. 119. Dybde 49 Favne.

Slægtens og Artens Diagnose vil kunne affattes saaledes:

Oligolepis n. g.

(Tab. XXV, Fig. 1—4.)

Lobus cephalicus antice profunde bilobatus, lobulis frontalibus¹⁾ rotundatis. Antenna impar post lobulos frontales sita. Antennæ late-

¹⁾ Lobuli frontales, quibus lobus cephalicus in multis Polychaetis instructus est, pro parapodiis lobi cephalici habendi sunt, quod præsertim in *Pisione Oerstedii* Gr. (Grube: Annulata Oerstediana. Vidensk. Meddel. f. naturh. Forening i Kjøbenhavn 1857, p. 174) manifestum est, quamquam e descriptione cell. Grubei, qui individuum male conservatum modo examinavit, non elucet. *Pisione*, quod genus cell. Grube ad *Phyllodocidas* ducit, familiam propriam e ordine *Aphroditaceorum* formare debet, quum et structura pharyngis et lobi cephalici cum *Polynoidis* conveniat. In hac specie uterque lobulus frontalis antennæ (o: cirris cephalicis) binis, majore dorsali et minuta ventrali, a inferiore parte lobi cephalici modo visibili, et præterea seta valida instructus est et itaque parapodium verum format. E inferiore parte lobi cephalici antennæ (subantennæ mihi) magnæ elongatæ exeunt, quæ cum appendicibus a autoribus «palpis» dictis consentiunt et ad segmentum alterum lobi cephalici referendæ sunt. In *Polynoidis* plurimis lobuli frontales plus minusve distincti inveniuntur, sed antenna ventralis et seta desiderantur. In *Autolyto triangulifero* Gr. (Annelidenfauna d. Philip-pinen. Mém. Acad. d. Sciences St. Pétersbourg, VII Sér., T. XXV, Nr. 8, Tab. VII, Fig. 8) etiam manifestum est lobulos frontales elongatos in apice antennas gerentes repetitionem eorum parapodiorum esse, quæ a segmento septimo setifera inveniuntur. Lobulos frontales in familiis sequentibus inveni: in *Aphroditaceis*, *Palmyridis*, *Hesionidis* (Podake Ehlers) *Syllidis*, *Lycoridis* (*Micronereis* Clap, *Dendronereis* Peters, *Phalacrophorus* Greef), *Eunicidis*, *Onuphidis*, *Nephtydis*, *Spionidis* (*Spio*, *Polydora*, *Spiophanes*, *Prionospio*), *Scalibregmidis*, *Teletusis* et fortasse in *Ampharetidis* (*Amphicteis*). Lobuli frontales a autoribus partim (in *Syllidis* et *Eunicidis*) cum antennis veris incrassatis, ventralibus, quæ in *Lycoridis*, *Hesionidis* et *Aphroditaceis* inveniuntur sub nomine palporum confusi sunt, partim nomen antennarum iis dederunt, exempli gratia in *Nephtydis*, ubi appendices anteriores lobi cephalici lobuli frontales sunt. Hoc in novo genere hujus familiæ manifestissimum est, quum uterque lobus frontalis antenniformis antenna minuta instructus sit. (Vide ceterum *Ancistrosyllidem Albini* Ingrhs. Nova Acta. Acad. Leop.-Car. Bd. XLII, Nr. 3, T. IV—V et *Polydoram antennatam* Clap. Mém. Soc. Physique Genève, T. XX, P. 1, 1869, Pl. 21, Fig. 3). Nomine subantennarum antennas appello, quæ nervos a centro stomatogastrico accipiunt et itaque pro cirris segmenti secundi lobi cephalici habendæ sunt. In numerum subantennarum referendæ sunt: antennæ duæ minutæ *Onuphidarum*, antennæ ventrales *Staurocephali* et sine dubio antennæ maximæ *Aphroditaceorum* (Pruvot: Recherches anatomiques et morphologiques sur le système nerveux des Annelides Polychètes. Archives de Zool. expérim., 2. Sér., T. 3, 1885, pag. 211). Clariss. Pruvot, cujus opus citatum ad cognitionem lobi cephalici et appendicum ejus maximi momenti est, appendices supra enumeratas nomine palporum appellat sed injuria hoc nomine etiam lobulos frontales (in *Eunicidis*) et branchias *Sabellidarum* significat. Fila numerosa, quæ in lobo cephalico vel in segmento buccali Tubicularum sita sunt, mea sententia pro antennis vel cirris non habenda sunt

rales dorsales minutissimæ. Elytra, paria 9, minuta, mollissima, medium dorsum non tegentia. Segmenta, elytra non ferentia, tuberculorum loco processis minutis spiniformibus instructa. Setæ rami superioris paucæ, rectæ, læves. Setæ rami inferioris numerosæ, multo longiores et tenuiores sub apicem paullo curvatum margine indistincte spinosodentato.

O. violacea n. sp.

Corpus robustum, segmentis setiferis 17. Antenna impar, cirri tentaculares et dorsales sub apicem filiformem macula obscura instructi. Papilla ventralis plus minusve distincta. Color violaceus.

Longit. exemplaris maximi 38^{mm}.

4 Exemplarer. Dybde 49 Favne.

7) *Pholoe minuta* Fabr.

Mgn. 1865, p. 89.

3 Exemplarer. Dybde 10 Favne.

I min «system.-geograf. Oversigt» har jeg gjort opmærksom paa den store Usikkerhed, der hersker i Opfattelsen af Arterne indenfor Slægterne *Phyllodoce* og *Eteone*, idet de talrige beskrevne Arter som oftest kun ere adskilte ved relative Forskjelligheder i Hovedlappens og Parapodiernes Form. Men medens jeg for Slægten *Eteone's* Vedkommende har gjort et Forsøg paa, at fremdrage nye Karakterer for Arterne, har jeg ligesom flere andre Forfattere slaaet *Phyllodoce*-Arterne sammen under Navnet *P. maculata*, medens jeg rettest burde have sondret mellem de to her opførte Arter, som ogsaa i Følge Malmgrens Beskrivelse ere vel sondrede.

8) *Phyllodoce maculata* L.

Mgn. 1865, p. 96.

6 Exemplarer. Dybde 10--66 Favne.

quum neque numero neque dispositione cum appendicibus illis consentiant. Ut jam cell. Savigny hæc fila nomine tentaculorum ab antennis et cirris distingvo, quum plurimi auctores nomine tentaculorum etiam ad antennas significandas usi sunt. Branchiæ *Sabellidarum* et *Ammocharidarum* modo ramificationes lobi cephalici sunt. Ceterum hæc omnia in opere futuro de systemate Annulorum polychætorum tractabo.

9) *P. citrina* Mgr.

Mgrn. 1865, p. 95.

8 Exemplarer. Dybde 20—69 Favne.

10) *Onuphis conchylega* Sars.

Mgrn. 1867, p. 66.

Talrige Exemplarer. Dybde 46—70 Favne.

11) *Lumbrinereis fragilis* Müll.

Mgrn. 1867, p. 66; Levinsen 1882, p. 223, 1883, p. 281.

L. minuta Théel. Op. cit. p. 42.

5 Exemplarer. Dybde 46 Favne.

12) *Nereis*¹⁾ *zonata* Mgr.

Mgrn. 1867, p. 46.

Talrige Exemplarer. Dybde 20—91 Favne.

13) *Ephesia gracilis* Rathke.

Rathke, Nova Acta Nat. Curios XX, 1, p. 176; Levinsen 1883, p. 93—94.

Talrige Exemplarer. Dybde 21—80 Favne.

14) *Nephtys ciliata* Müll.

Mgrn. 1865, p. 104; Levinsen 1882, p. 217.

19 Exemplarer.

15) *N. paradoxa* Malm.Egl. Vet. Samh. Handl. Göteborg 1874, p. 77; Levinsen 1882, p. 216.
Nephtys pansa Ehlers. Zeitschr. wiss. Zool. Bd. XXV, p. 40.

Talrige Exemplarer.

¹⁾ Segmentum magnum nudum, a autoribus buccale appellatum, tertium est, cirris tentacularibus quattuor ad segmenta dua anteriora evanida pertinentibus. In *Microneide* Clap (Beob. über Anat. u. Entwick. wirbelloser Thiere 1863, Tab. XI, Fig. 5) hoc segmentum parapodiis instructum est et in *Phalacrophora* Greef (Zeits. wiss. Zool. 32 B., 1879, p. 249, Tab. XIV, Fig. 26—30) etiam dua segmenta anteriora adsunt. Cirrus dorsalis secundi segmenti hic ut in plurimis Polychætis longitudine ceteros superat. (In Spionidis cirri tentaculares longissimi cirri dorsales segmenti secundi sunt, segmento primo plerumque cum lobo cephalico confuso).

16) *N. Malmgreni* Théel.

Théel, Op. cit. p. 26.

22 Exemplarer.

Da de forskjellige Arter have været slaact sammen, maa jeg indskænke mig til her at opgive den fælles Dybde til 28—98 Favne.

17) *Spio cirrata* Sars.*Scolecopsis cirrata* Mgrn. 1867, p. 91.*Spio cirrata* Lev. 1883, p. 100.

8 Exemplarer. Dybde 20—79 Favne.

18) *Spiochætopterus typicus* Sars.

Fauna litt. Norvegiæ 2, p. 1.

Kun Rør.

19) *Chætozone setosa* Mgrn.

Mgrn. 1867, p. 96; Levinsen 1883, p. 114.

3 Exemplarer. Dybde 62 Favne.

20) *Flabelligera affinis* Sars.

Mgrn. 1867, p. 83; Levinsen 1883, p. 125.

Talrige Exemplarer. Dybde 51—75 Favne.

21) *Brada villosa* Rathke.

Mgrn. 1867, p. 84.

5 Exemplarer. Dybde 78 Favne.

22) *B. granulata* Mgrn.

Mgrn. 1867, p. 85.

Talrige Exemplarer. Dybde 20—80 Favne.

23) *Ammotrypane aulogaster* Rathke.

Mgrn. 1867, p. 73.

8 Exemplarer. Dybde 55—92 Favne.

24) *A. cylindricaudatus* A. Hansen.

Op. cit. 1879, p. 8, 1882, p. 36.

4 Exemplarer. Dybde 62—64 Favne.

De undersøgte Exemplarer stemme i det væsentlige med Armauer Hansens Beskrivelse, men afvige i Henseende til Antallet af gjællebærende Ringe. Efter denne Forfatters Fremstilling følge efter de første 6 gjællebærende Ringe 20 Ringe uden Gjæller, hvilke Dannelser igjen optræde paa de tre næstsidste Ringe foran den ejendommelige Bagende. Hos de af mig undersøgte Exemplarer ere Gjællerne tydelige paa de første 10—13 Ringe, men jævnt aftagende i Størrelse bagtil. Paa de foran Haledelen kommende c. 6 Ringe ere Gjællerne igjen store, og paa de mellemiggende ere de rudimentære Papiller. Paa hver Side af Kjolen i Legemets forreste Del findes en lignende Papil (Fimreorgan) som hos *A. aulogaster*.

25) *Scalibregma longosetosum* Théel.

Eumemia longosetosa Théel. Op. cit. p. 49.

Scalibregma longosetosum Lev. 1883, p. 132.

32 Exemplarer. Dybde 20—31 Favne.

26) *Notomastus latericius* Sars.

Mgrn. 1867, p. 97.

1 Exemplar. Dybde 46 Favne.

27) *Nicomache lumbricalis* Fabr.

Mgrn. 1865, p. 190, 1867, p. 99; Levinsen 1883, p. 141.

Talrige Exemplarer. Dybde 51—75 Favne.

28) *Maldane Sarsi* Mgrn.

Mgrn. 1865, p. 188, 1867, p. 99.

6 Exemplarer. Dybde 56—70 Favne.

29) *Clymene prætermissa* Mgrn.

Mgrn. 1865, p. 191, 1867, p. 100.

2 Exemplarer. Dybde 20 Favne.

30) ? *Rhodine Loveni* Mgrn.

Mgrn. 1865, p. 188, 1867, p. 99; Tauber, Ann. Danica, p. 122—23.

Dybde 75—80 Favne.

Denne Form, som ikke tidligere er fundet i det Kariske Hav, opfører jeg kun med Spørgsmaalstegn, da jeg intet Dyr har set, men kun

nogle Rør, som indeholde *Phascolosoma Strombi*. Disse Rør have imidlertid stor Lighed med Rørene af denne *Maldane*-Form.

31) *Myriochele Heeri* Mgrn.

Mgrn. 1867, p. 101.

Talrige Exemplarer. Dybde 62—68½ Favne.

32) *Pectinaria hyperborea* Mgrn.

Mgrn. 1865, p. 360; Lovinsen 1883, p. 152.

(Hertil Tab. XXV, Fig. 9—10.)

Da Möbius (Jahresb. d. Comm. z. wissensch. Unters. d. deutschen Meere 1873, p. 109) slaar denne Art sammen med *P. belgica*, skal jeg, foruden at henvise til Malmgrens og min egen Fremstilling af disse to Former, her give en Afbildning af deres respektive Analkroge, som afvige temmelig betydelig fra hinanden baade i Henseende til Form og Størrelse. Jeg skal bemærke, at det benyttede Exemplar af *P. belgica* var mindre end det tilsvarende af *P. hyperborea*.

Talrige Exemplarer. Dybde 5—100 Favne.

33) *Melinna cristata*¹⁾ Sars.

Mgrn. 1865, p. 371; Lovinsen 1883, p. 160.

10 Exemplarer. Dybde 56—73 Favne.

Medens Røret efter Malmgrens Fremstilling er dannet af Ler, er det hos de undersøgte Exemplarer sammensat af Brudstykker af Rør af *Spiochaetopterus typicus*. Da disse Brudstykker ere stillede paa tværs af Rørets Længdeakse, faa disse Rør stor Lighed med visse af Plante-stengler o. s. v. dannede Rør af Phrygané-Larver. I mange af disse Brudstykker fandtes smaa Exemplarer af *Phascolosoma Strombi*.

34) *Glyphanostomum pallescens* (Théel).

Samytha pallescens Théel. Op. cit. p. 61.

Glyphanostomum pallescens Lev. 1883, p. 160.

(Hertil Tab. XXV, Fig. 7—8.)

Talrige Exemplarer. Dybde 20—64 Favne.

¹⁾ Pars a cell. Malmgren lamina frontalis dicta verus lobus cephalicus est, ore ut in multis Polychætis inter segmentum primum et secundum sito.

De undersøgte Exemplarer ere saa slet bevarede, at jeg intet andet kan meddele om Dyret, end at det, ligesom de øvrige *Ampharete*-Former, er forsynet med Mundtentakler. Rørene ere lange, smalle og skarpt tværstribede, hvilken Stribning skyldes afvejlende ringformige Udvidelser og Indsnøringer. Ved stærkere Forstørrelse viser hver af de ringformige Udvidelser paa Midten en Ringfure.

✓ 35) *Anobothrus gracilis* (Mgrn.).

Ampharete gracilis Mgrn. 1865, p. 365.

Anobothrus gracilis Lev. 1883, p. 162.

(Hertil Tab. XXV, Fig. 5.)

1 Exemplar. Dybde 20 Favne.

Idet jeg henviser til min Fremstilling af denne Form, giver jeg her en Afbildning af Legemets forreste Del. Jeg skal dog bemærke, at Afbildningen er gjort efter et grønlandsk Exemplar, da det eneste foreliggende Individ ikke egnede sig til at blive aftegnet.

✓ 36) *Ampharete arctica* Mgrn.

A. Lindstrømi Mgrn. 1865, p. 364, 1867, p. 105; Levinsen 1883, p. 162.

(Hertil Tab. XXV, Fig. 6.)

17 Exemplarer. Dybde 20—60 Favne.

Af dette Dyrs forreste Del har jeg ligeledes givet en Afbildning, hvorpaa ses det formodede Fimreorgan, som jeg har fundet hos alle Arterne af denne Slægt.

✓ 37) *Sabellides borealis* Sars.

Mgrn. 1865, p. 368; Levinsen 1883, p. 160.

3 Exemplarer. Dybde 10—20 Favne.

38) *Amphicteis Gunneri* Sars.

Mgrn. 1865, p. 365; Levinsen 1883, p. 163.

15 Exemplarer. Dybde 20—60 Favne.

39) *Amphitrite cirrata* Müll.

Mgrn. 1865, p. 375.

1 Exemplar. Dybde 5 Favne.

40) *Scione lobata* Mgrn.

Mgrn. 1865, p. 333.

4 Exemplarer. Dybde 68—73 Favne.

41) *Leæna abranchiata?* Mgrn.

Mgrn. 1865, p. 335.

1 Exemplar. Dybde 59 Favne.

42) *Terebellides Strømi* Sars.

Mgrn. 1865, p. 398; Levinsen 1883, p. 173.

Talrige Exemplarer. Dybde 20—100 Favne.

43) *Artacama proboscidea* Mgrn.

Mgrn. 1865, p. 394.

12 Exemplarer. Dybde 50—73 Favne.

44) *Sabella Fabricii* Kr.

Krøyer, Bidr. til Kundsk. om Sabellerne (Overs. K. D. Vid. Selsk. Forh. 1856, Nr. 5, p. 20).

<i>Sabella crassicornis</i> Sars.	} Mgrn. 1865, p. 399; Levinsen 1883, p. 187.
<i>Sabella spetsbergensis</i> Mgrn.	

1 Exemplar. Dybde 54 Favne.

45) *Dasychone infarcta* Kr.

Mgrn. 1865, p. 403; Levinsen 1883, p. 186.

23 Exemplarer. Dybde 20—100 Favne.

46) *Chone infundibuliformis* Kr.

Mgrn. 1865, p. 404.

7 Exemplarer. Dybde 50—56 Favne.

47) *Euchone analis* (Kr.).

Mgrn. 1865, p. 406.

1 Exemplar. Dybde 51 Favne.

48) *E. papillosa* Sars.*E. tuberculosa* Kr. Mgrn. 1865, p. 407.

12 Exemplarer. Dybde 20—60 Favne.

49) *Apomatus globifer* Théel.

Op. cit. p. 66; Levinsen 1883, p. 197.

(Hertil Tab. XXV, Fig. 11.)

Talrige Exemplarer. Dybde 44—70 Favne.

Fig. 11 viser en af de fra fjerde børstebærende Ring optrædende bræmmede Børster. Den bræmmede Endedel har omtrent paa Midten af Bræmmen en meget svag Indbugtning, hvorfra Bræmmen aftager i Bredde mod begge Ender. Fra dette Punkt og udefter er Bræmmen overordentlig tynd og fin, og dens Rand viser ved en stærk Forstørrelse meget fine, men temmelig skarpe Tænder, hvorimod den øvrige Del har en glat Rand.

50) *Hyalopomatus Claparedi*¹⁾ Marz.

Denkschr. d. Wiener Akad. d. Wissensch. math.-nat. Cl. Bd. 35, p. 393.

2 Exemplarer paa Bryozoer. Dybde 70 Favne.

51) *Chitinopoma Fabricii* Lev.

Op. cit. 1883, p. 202.

Ikke sjelden paa Bryozoer.

52) *Spirorbis carinatus* Mont.

Levinsen 1883, p. 201 og p. 206.

Var. 1) *S. affinis* Lev. Op. cit. 1883, p. 200 og 207.Var. 2) *S. cornuoides* Br. Lev. 1883, p. 210.? *S. nautiloides* Horst. Die Anneliden, gesammelt während der Fahrten des Willem Barents (Niederl. Archiv f. Zool. Suppl. I, 1881), Separataftryk p. 26.

Paa Bryozoer og Skaller.

Som jeg allerede tidligere (Op. cit. 1883, p. 207) har hentydet til, maa den glatte *Sp. affinis* og den med tre Kjole forsynede (dog ikke fra Kara-Havet (kjendte) *Sp. granulatus* L. (non Fabr.) nærmest betragtes som Varieteter af *Sp. carinatus*, idet der baade er den største Lighed i Børstebygningen, og man tillige kan finde Overgangsformer mellem de forskellige Rørformer. Da *Sp. affinis* uden en nærmere

¹⁾ I min (Op. cit. 1883, p. 313) geografiske Oversigtstabel er Théel fejlagtig betegnet som Hjemmelsmand for denne Arts Optræden i det Kariske Hav i Stedet for Marenzeller.

Undersøgelse let kan forveksles med *Sp. borealis*, formoder jeg, at den af Horst nævnte *Sp. nautiloides* (= *S. borealis*) ikke er andet end denne Form; thi det er ikke lykkedes mig at finde et eneste Exemplar af *Sp. borealis*, hvorimod *Sp. affinis* er meget almindelig. Paa Bryozoer og Skaldyr fra Kara-Havet har jeg ligeledes fundet *Sp. cornuoides*, som kun er en strakt Varietet af *Sp. affinis*. Ogsaa *Sp. carinatus* kan optræde i en saadan strakt Form med en enkelt Kjøl.

53) *S. spirillum* L.

Spirorbis lucidus Mont. Levinsen 1883, p. 201 og 208.

Paa Bryozoer og Hydroider.

54) *S. vitreus* Fabr.

Levinsen 1883, p. 201.

Et enkelt Stykke paa *Cellepora incrassata*.

[*Nicomachella tenuis* (Théel)].

Maldane tenuis Théel. Op. cit. p. 37.

Nicomachella tenuis Lev. 1883, p. 146.

(Hertil Tab. XXV, Fig. 12.)

Jeg har her afbildet den forreste Del af denne Form, som findes beskrevet i mit citerede Arbejde efter et Exemplar taget ved Hellebæk. Théel har beskrevet en Bagende, fundet i det Kariske Hav.

Discophora.

55) *Notostomum læve* Lev.

Vidensk. Medd. nat. Forn. 1881, p. 133, Tab. II, Fig. 2—6.

Denne Art, som tidligere er funden paa *Hippoglossus pingvis* og *Selache maxima*, fandtes fastsuet til Brystfinnen af en ved Hjælp af Skraben fanget *Lycodes Lütkeni* Coll. Medens de af mig tidligere undersøgte Exemplarer, som i lang Tid havde været opbevarede i Spiritus, vare næsten uden Ringdeling, findes hos dette Exemplar c. 230 tydelige

Ringe. Det er ogsaa hos dette vel bevarede Exemplar tydeligt, at der kun findes en enkelt (fælles) Kjønssaabning. Medens Bugen kun er forsynet med nogle utydelige rødlige Pletter, og der langs hver Side løber et ganske farveløst Længdebælte, er Ryggen rødbrunt marmoreret. Det farveløse Længdebælte paa hver Side bugter sig saaledes op i Ryggens Marmorering, at der dannes c. 18 med hinanden sammenhængende firkantede Tværbaand. Den bageste Sugeskaal viser straaaleformige hvide, ikke skarpt begrænsede Striber paa marmoreret Grund. — Et enkelt Exemplar.

56) *Piscicola typica* Malm.

Oxytonostoma typica Malm. Kgl. Vet. Samh. Handl. Göteborg 1863, p. 165.

Pontobdella granulifera Malm. Op. cit. p. 246.

Ichthyobdella elegans Sars. Nyt Mag. f. Naturvid. Bd. 12, 1863, p. 320.

8 Exemplarer.

57) *P. Fabricii* Malm.

Op. cit. p. 248; Levinsen 1883, p. 254.

1 Exemplar.

Gephyrea.

Fam. *Sipunculidæ*.

58) *Phascolosoma Strombi* Mont.

Théel, Bihang til Kgl. Sv. Vet. Akad. Handl. 3 B., Nr. 6, p. 3.

Talrige Exemplarer. Dybde 20—75 Favne.

59) *P. margaritaceum* Sars.

Koren og Danielsen, Fauna litt. Norvegiae, III, p. 154

2 Exemplarer. Dybde 68½ Favne.

Fam. *Priapulidæ*.

60) *Priapulus caudatus* Lam.

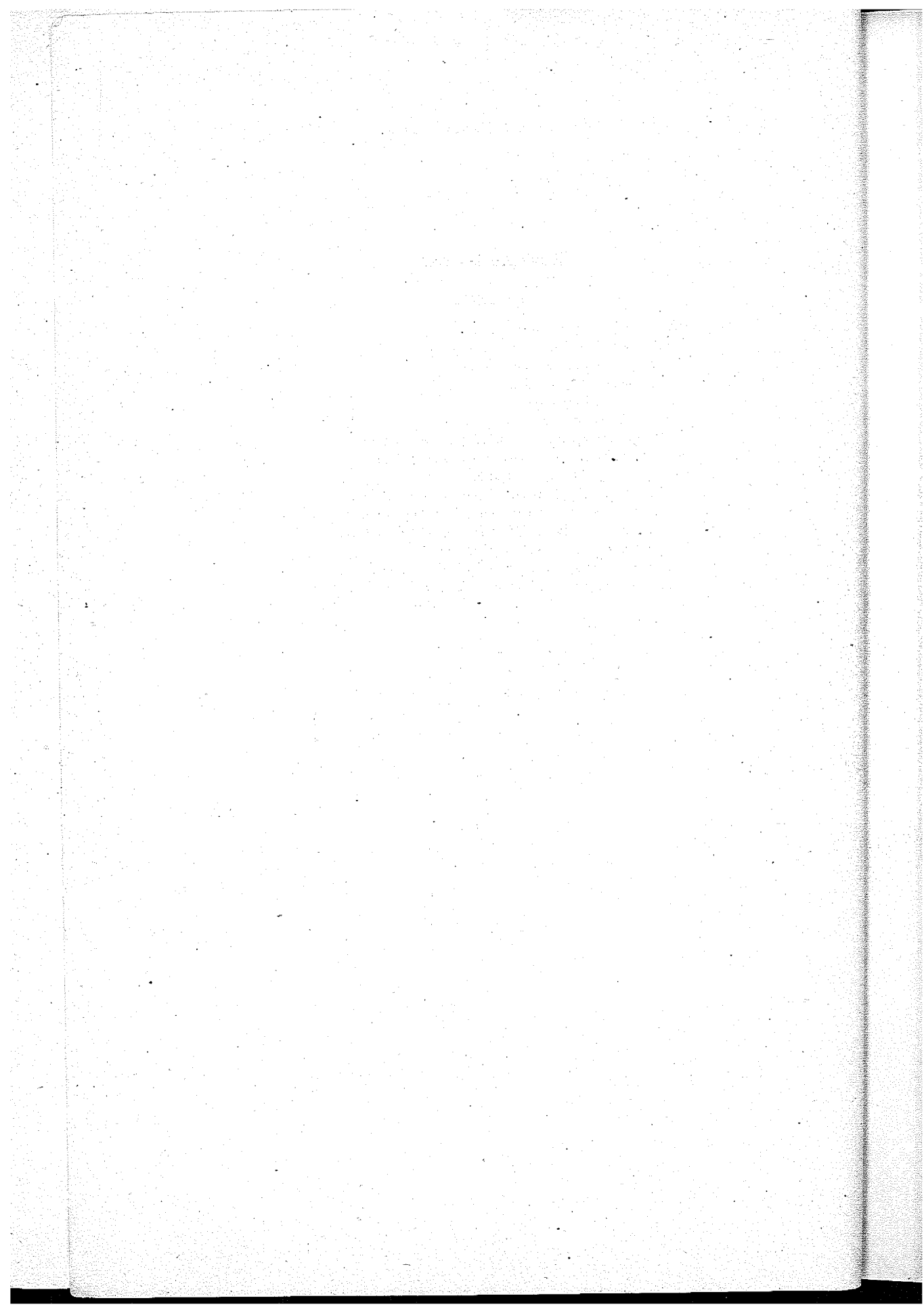
Ehlers, Zeitschr. wiss. Zool., 11 B., p. 208.

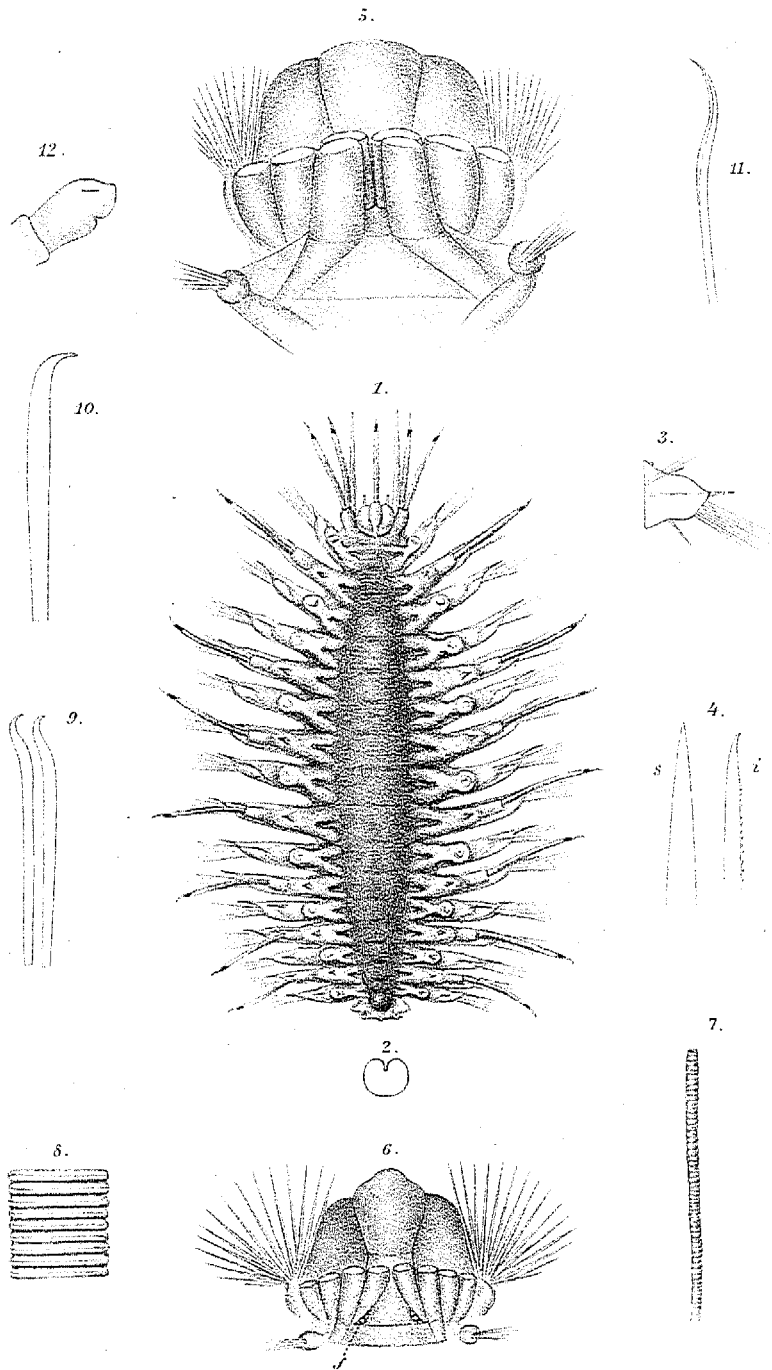
4 Exemplarer. Dybde 18—100 Favne.

Explicatio iconum.

Tab. XXV.

- Fig. 1. *Oligolepis violacea* n. g. et sp.
— 2. Lobus cephalicus ejusdem speciei.
— 3. Parapodium ejusdem speciei.
— 4. Setae ejusd. speciei.
 s. S. superiores.
 i. S. inferiores.
— 5. Anterior pars *Anobothri gracilis* (Mgn.).
— 6. Anterior pars *Ampharetes arctica* Mgn.
 f. Papilla in fovea sita.
— 7. Tubus *Glyphanostomi pallescentis* (Théel).
— 8. Pars compressa ejusdem tubi valde aucta.
— 9. Uncini anales *Pectinaria hyperborea* (Mgn.).
— 10. Uncinus analis *P. belgica* Pall.
— 11. Seta e thorace *Apomati globiferi* Théel.
— 12. Anterior pars *Nicomachellae tenuis* (Théel).
-





Levinson del.

C. Cordts lith.

Trykt hos L.W. Tegner & Kitzendorff

