

изъ круглаго становился овальнымъ. Онъ, наконецъ, лопался круглымъ отверстіемъ на концѣ и черезъ него вылѣзала по-немногу Евгена. На такихъ Евгенахъ я не видѣлъ волосковъ, сколько ни наблюдалъ ихъ.

Въ продолженіи почти трехъ недѣль послѣ этихъ наблюдений, я держалъ блюдечко съ Евгенами въ сѣняхъ и зналъ по нимъ состояніе температуры. Коконированіе Евгенъ и подвижныя формы ихъ безошибочно указывали пониженіе и повышение температуры наружнаго воздуха. Наконецъ, въ концѣ сентября, погода стала очень холодна, начались морозы. Осмотрѣвши содержаніе блюдечка, я увидѣлъ, что всѣ почти коконы исчезли и замѣнились массами формы, соотвѣтствующей *Chlamidosoccus pluvialis decoloratus*. Вѣроятно Евгена зимуетъ въ этомъ состояніи.

Полагаю, что для удобнаго повторенія моихъ наблюдений, слѣдуетъ избрать осеннее время, такъ какъ, вѣроятно, коконированіе Евгенъ обусловливается не исключительно однимъ пониженіемъ температуры, играющемъ въ немъ, впрочемъ, очевидно важнѣйшую роль, но и всѣмъ измѣненіямъ, происходящимъ въ это время въ природѣ и пройденными уже организмомъ стадіями развитія. Замѣчу относительно коконовъ, что ни въ какомъ случаѣ я не могъ получить окраски ихъ въ голубой цвѣтъ сѣрной кислотой и іодомъ, хотя повторялъ опытъ много разъ и бралъ для него кислоту различной концентрации.

А. Петровскій.

Новая группа кольчатыхъ червей.

Николая Вагнера

Въ пелагической фаунѣ Неаполитанскаго и Мессинскаго заливовъ мнѣ попались двѣ формы червей, очевидно принадлежащія къ одному и тому же роду, хотя можетъ быть къ двумъ различнымъ видамъ, и вмѣстѣ съ тѣмъ составляющія, какъ мнѣ кажется, совершенно новую группу кольчатыхъ. Такъ какъ обѣ эти формы можетъ быть представляютъ только двѣ стадіи

превращенія и принадлежать къ одному виду, то я ихъ описываю подъ буквами А и Б и даю обѣимъ одно родовое и видовое названіе—*Sagitella Kowalewskii* въ честь моего многоуважаемаго товарища и друга профессора Ковалевскаго, сдѣлавшаго такъ много для исторіи развитія безпозвоночныхъ животныхъ.

Обѣ формы совершенно прозрачны и съ перваго взгляда по общимъ контурамъ тѣла напоминаютъ *Sagitta* въ миниатюрѣ. Форма А имѣетъ 28 суставовъ и 5 mill. длины. Форма Б—только 17 суставовъ и 1 mill. длины. Обѣ несутъ съ боковъ на каждомъ суставѣ плавательныя пластинки, напоминающія по формѣ придатки на плавательныхъ ножкахъ *Phylodoce*. Эти пластинки увеличиваются къ серединѣ тѣла и затѣмъ постепенно уменьшаются къ заднему концу его. Первые сегменты тѣла у формы А снабжены одной парой пластинокъ. Начиная съ четвертаго сегмента, число ихъ удваивается или, правильнѣе говоря, гомологи у первыхъ трехъ сегментовъ исчезаютъ. Послѣдній сегментъ у обѣихъ формъ несетъ двѣ длинныя эллипсоидныя пластинки.

Голова формы А довольно рѣзко отдѣляется сверху отъ остальнаго тѣла. Она представляетъ въ мѣстѣ соединенія съ первымъ суставомъ довольно сильное возвышеніе. На верхней части ея находится небольшой, щупальцевидный, загнутый назадъ отростокъ. Онъ помѣщенъ между двумя плавательными пластинками.

Ротъ находится на концѣ небольшого хоботковиднаго придатка, обращеннаго внизъ. Впереди каждой пары плавательныхъ пластинокъ, начиная съ 8 сегмента, находятся щетинки—короткія, острыя, шиповидныя. Впереди каждой пары восьмагаго сегмента находится только одна, слабо развитая щетинка. Затѣмъ онѣ увеличиваются, число ихъ доходитъ до трехъ съ каждой стороны и потомъ они снова уменьшаются къ хвостовому концу.

Отъ ротоваго отверстія начинается довольно короткій пищеводъ, который въ концѣ третьяго сустава переходитъ во второй расширенный отдѣлъ кишечнаго канала, постепенно суживающійся къ заднему концу тѣла и открывающійся отверстиемъ въ послѣднемъ сегментѣ. Замѣчательно, что стѣнки

этого отдѣла состоятъ, между прочимъ, изъ очень крупныхъ, рѣзко контурированныхъ многоугольныхъ клѣтокъ.

Нервная система состоитъ изъ верхнеглоточнаго узла сильно развито, отъ котораго идутъ двѣ ленты, довольно широкихъ и тянущихся по бокамъ тѣла.

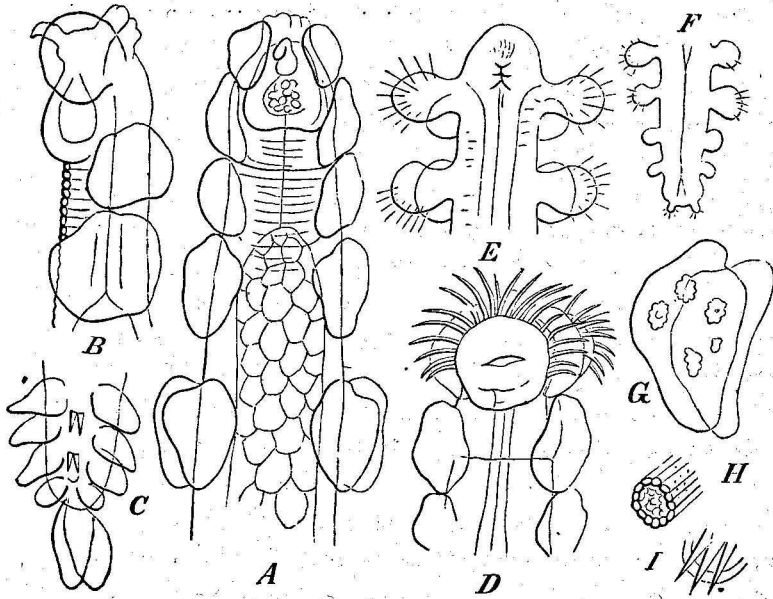
Къ нервной системѣ относятся, какъ мнѣ кажется, особенныя тѣльца, помѣщенные въ плавательныхъ пластинкахъ. Это довольно рѣзко контурированныя цилиндрики, состоящія изъ очень тонкихъ, нѣжныхъ палочекъ (*Nervenstäbchen?*)

Форма Б всего болѣе отличается формой и строеніемъ головы, закругленной, несущей на верхней сторонѣ клиновидный или пирамидальный отростокъ. Хоботка здѣсь нѣтъ, его замѣняетъ широкая плоская выпуклость, обсаженная длинными искривленными щетинками. Въ серединѣ ея помѣщается небольшое ротовое отверстіе. Точно также длинными щетинками покрыты плавательныя пластинки, которыя сидятъ на головѣ въ числѣ двухъ паръ.

Кромѣ этихъ двухъ формъ мнѣ попалась одинъ разъ въ Неаполѣ еще одна форма, безспорно, принадлежащая къ тому же роду, но рѣзко отличающаяся отъ формъ А и Б. Форма эта немного меньше формы Б и имѣетъ 18 сегментовъ тѣла. Голова ея закругленная напередѣ, вовсе не отдѣляется отъ остальнаго тѣла. Ротъ представляется въ видѣ *Sphincter*'а и впереди его находится небольшая группа мерцательныхъ волосковъ. Голова несетъ двѣ пары плавательныхъ пластинокъ изъ которыхъ пластинки нижней пары представляются удлиненными, заокругленными и прямо стоящими. Подобныя же придатки, но меньшей величины находятся на всѣхъ сегментахъ тѣла. Каждый придатокъ обсаженъ по краямъ довольно длинными, рѣдкими, щетинками, основанія которыхъ далеко входятъ въ его клѣтчатку. Тѣло оканчивается двумя маленькими бугорками, также несущими щетинки. Вооруженій подобныхъ шиповиднымъ отросткамъ *S. Kowalewskii* здѣсь нѣтъ.

Очевидно, у меня въ рукахъ былъ молодой экземпляръ, но различія этой гусеницы отъ *S. Kowalewskii* такъ рѣзки, что я не сомнѣваюсь въ самостоятельности этой формы и на-

зываю ее *Sagitella Bobretzkii*, смѣло посвящая ея видовое название одному изъ нашихъ молодыхъ талантливыхъ зоологовъ, который такъ обстоятельно изслѣдовалъ фауну Черноморскихъ *Annulata*.



A. *Sagitella Kowalewskii* форма A—съ спинной стороны. B. тоже боку. C. Задній конецъ тѣла этой формы сбоку D. *Sagitella Kowalewskii* первые сегменты тѣла съ брюшной стороны. E. Первые сегменты тѣла *Sagitella Bobretzkii* съ брюшной стороны. F. задній конецъ тѣла этой формы снизу. G. Двѣ плавательныхъ пластинки *Sag. Kowalewskii* съ нервными тѣльцами. H. Одно изъ этихъ тѣлецъ. I. Шиповидныя вооруженія.

Описанныя формы, очевидно, составляютъ совершенно особенную, самостоятельную группу. Къ сожалѣнiю, я немогъ изслѣдовать ихъ полнѣе и предоставляю другимъ зоологамъ разсматрѣть ближе организацію этихъ странныхъ червей и опредѣлить границы и положенiе цѣлой группы.