

3  
Naturhistorisk

Tidskrift.

Udgivet

af

Henrik Kroyer. *x 22/7*

Forste Bind.



Ἡν ἐλαχες Σπάρταν κόσμει.

---

Kjøbenhavn.

Paa Universitetsboghandler C. A. Reitzels Forlag.

Trykt i Bendixens Enkes Bogtrykkeri

ved M. C. Werner.

1837.

# Judhold.

## Hefte I.

	Side
Naturen i Nordafrika (Foredrag i den naturhistoriske Forening) af Profesfor Shouw . . . . .	1
Geryon tridens, en ny Krabbe, af Udgiveren. (Hertil Tab. I.)	10
Om de unge Hals Vandringer, af C. Drewsen . . . . .	21
Ichthyologiske Bidrag, af Udg. . . . .	25
(Chirus præcisus, en ny grønlandsk Fisk. — Blennius Lam- petraeformis Walb.)	
Forsøg til en monographisk Fremstilling af de i Danmark hidtil op- dagede Arter af Insektslægten Amara Bonelli; af J. Schiødte	38
Georg Cuvier, af Udg. . . . .	65
Korrespondence-Efterretninger . . . . .	104

## Hefte II.

Om Flora danica af J. W. Hornemann . . . . .	105
Monographi af de danske Amaraarter (Fortsættelse) af J. Schiødte	138
Om Snyltekrebsene, især med Hensyn til den danske Fauna, af Udg. Hertil Tab. II. . . . .	172

## Hefte III.

Om tertiære, forsteningførende Lag mellem Frederiks og Veile- fjorden, af G. Forchhammer . . . . .	209
Botaniske Bidrag af S. Drejer . . . . .	217
Levnetsbeskrivelse af Dr. Carey. Stifter af den botaniske Have i Serampore, ved J. Voigt . . . . .	233
Monographi af de danske Amaraer, af J. Schiødte (Slutning)	242
Om Snyltekrebsene, af Udg. (Fortsættelse). Hertil Tab. III. . .	252
Bidrag til Hymenopterernes Naturhistorie, af Chr. Drewsen og F. Voie . . . . .	305

## Hefte IV.

Sammenstilling af Danmarks Pompilidæ, ved J. Schiødte (Her- til Tab. IV.) . . . . .	313
Bemærkninger om Slægten Polygonum, af S. Drejer . . . . .	345
Notice om Stellaria graminea, af S. Drejer . . . . .	350
Botaniske Noticer af Blytt, ved S. Drejer . . . . .	353
Om Forverdenens Dyrearter af Anatiferidæ og Pollicipedidæ, af Japetus Steenstrup . . . . .	558

Om Bornholms Kulformation og om Vandets højere Stand paa Bornholm ved Forchhammer (af Oversigt over Videnskabernes Selsk. Forh. for 1835—1836) . . . . .	366
Ichthyologiske Noticer til den nordiske Fauna, ved Udg. . . . .	371
(Cuvier & Valenciennes, hist. des Poissons Tom. XI. — Reinhardt's Meddel. i Vid. Selsk. Forh. — Göttsche, die seel. Pleuronectes-Arten. — Nilsson, observationes ichthyologicae).	
Dahlboms Prodromus Hymenopterologiae scandinavicae, anmeldt af Udg. . . . .	388
Blandinger . . . . .	392
(De nyeste Opdagelser over Infusionsdyrene. — Ehrenberg om Havets Lysen. — Flimmerbewegung. — Fnatmidten. — Trichina spiralis. — Løvens Hæletorn).	
Op tegnelse til den danske Fauna, meddeelte af Udg. . . . .	404
(Mysis flexuosa. — Lepas cygnea Spengler. — Helix lapicida. — Ancylus fluviatilis. — Paludina vivipara. — Doris quadrilineata. — Kalens Yngel. — Cyprinus Farenus, en dansk Fisk. — Lysende Infusionsdyr i Østersøen. — Melchior's Pattedyr).	
Priisopgaver . . . . .	415
Forklaring over Tab. IV, . . . . .	416

### Hefte V.

Om Flora danica, af J. W. Hornemann (Slutning) . . . . .	417
Om Snyltekrebsene af Udg. (Fortsættelse). Hertil Tab. V. . . . .	475
Fortegnelse over danske, flædvig-holsteenske og lauenborgske Sommerfugle, af F. Boie . . . . .	505
Notice om den norske Lumpenus, af Udg. . . . .	519

### Hefte VI.

Om de danske etc. Sommerfugle, af F. Boie (Slutning) . . . . .	521
Om de danske, norske og holsteenske Botanikere og Botanikens Yndere, som have nydt den Gæde, at deres Navne ere blevne tillagte Planteslægter til Erindring om dem, af J. W. Hornemann	550
Om et nyt Genus af brakonagtige Ichneumoner, af J. Schiødte	596
Om Snyltekrebsene, af Udg. (Fortsættelse). Hertil Tab. VI. . . . .	650

angustata. Nervus recurrens cum ipsis limitibus primae et secundae areolae cubitalis concurret. Pedes rufosulvi, tarsi omnibus, femorum posteriorum clava tibiisque posterioribus nigris vel nigrofuscis. Abdomen nitidum rufosulvum, laeve, segmento secundo basi duobusque vel tribus ultimis dorso ventreque nigrofuscis; petiolus niger basi gibba, superficie tota una cum segmenti dorsalis secundi basi summa profunde longitudinaliter rimosa punctulataque. Terebra fusca. Longitudo 3—4 linearum. Mas, Fem.

Variat interdum pedibus parvis tertii nigris, trochanteribus, condylis, tibiis et basi fulvis; vel fulvis totis, coxarum origine tantum tarsi et nigricantibus.

---

## Om Snyltekrebsene, især med Hensyn til den danske Fauna, af Henrik Krøyer.

### III.

#### Formbeskrivelser.

(Fortsættelse.)

(Hertil Tab. VI.)

---

#### Caligus MÜLL.

Inden jeg gaaer over til Beskrivelsen af de mig bekjendte Caligusarter, vil det være hensigtsmæssigt, dels for at undgaae Vidtløstighed og Gjentagelser, dels for at fastsætte Terminologien, at forudsikke, hvad alle Arter besidde tilfældes, eller med andre Ord at levere en udførlig Slægtsbeskrivelse, hvilken saa meget mindre kan ansees for overflødig, som ingen saadan hidtil findes. Nordmann giver næmlig ingen Karakteristik af Slægten, og de saa Linæus, der hos Desmarest,

Latreille og Burmeister ere opoffrede dertil, bevære, efter de nævnte Forfatteres Plan, kun enkelte Forhold i stor Korthed.

Legemets Form er hos Kaligusarterne særdeles fladtryktet, flive- eller skjolddannet, og det bestaaer af en i Almindelighed meget bredere og større Forkrop eller Cefalothorax og en mindre Bagkrop, fra hvilken et Slags Hale udgaaer (Tab. VI, fig. 3, A).

Cefalothorax \*) har, i større eller mindre Grad, Hestekøform, idet den forreste Mand og Siderandene ere afrundede, den bageste temmelig lige afstaaen og forsynet med to smaa Indsnit (Tab. VI, fig. 1). Rygfladen er skjoldformigt hvælvet, glat, noget glindsende; Bugfladen udhulet næsten som en Skæ, og hele Cefalothorax kunde siges at danne ligesom et Slags Sugeskål \*\*). Rygfladen viser adskillige Furer, af hvilke især maa mærkes tre, der tilsammen danne et meget tydeligt H. \*\*\*); dette H's Sidelinier (Tab. VI, fig. 1 ab.) ere noget krumme, eller udgjøre hver en stump Vinkel, hvis Top-

\*) Om Cefalothorax's Udstrækning kunde man maastee være i nogen Tvivl. Da imidlertid alle de fobbærende Ringe — med Undtagelse af den, til hvilken det sjette Par Fødder ere hæftede — nøje ere sammenvorede med Cefalothorax, anseer jeg det for rigtigst, at regne Bagkroppens Begyndelse fra den Ring, som bærer sjette Par Fødder, og derimod indbefatte de øvrige under Cefalothorax.

\*\*\*) Det er denne Form, der bevirker, at Arterne af Slægten Kaligus og et Par nærstaaende Slægter, der leve paa Fiskenes Yderflade, og ikke, saaledes som de fleste andre Snyltekrebs, ere berøvede Stebbevægelse: kunne fastholde sig til de Fiske, der tjene dem til Opholdssted, uden at Havets Voldsomhed formaaer at løsrive dem mod deres Villie.

\*\*\*\*) Skjøndt dette H findes hos alle Arter, er det dog ikke hos alle lige isjefaldende; thi hos nogle viser det sig for det blotte Øje, medens Eupen udfordres for at opdage det hos de mindre Arter.

punkt vender indad; Tværstregen er ligeledes noget krummet med Krumningen rettet fremad (Tab. VI, fig. 1, c). Rygfladen deles ved disse Furer i fire Dele: et Forstykke, Area anterior (Tab. VI, fig. 1, aca), to Sidesstykker, Areae laterales (Tab. VI, fig. 1, adb) og et Bagstykke, Area posterior (Tab. VI, fig. 1, heb). Dette sidste, eller den Deel af Cepalothorax, som ligger bag Hets Tværstreg mellem Sidesstykkerne, bærer paa sin Underflade tre Par Fødder (trede, fjerde og femte Par), samt de bageste Hjælpekroge, og kan antages at bestaae af tre, nøje sammenvorede Ringe; det er i denne Deels bageste Rand, men ganske nær de yderste Rande, at de to ovenomtalte Indsnit (fig. 1, e) ere anbragte, hvilke derfor kun ved en meget smal, tilspidset Flig (fig. 1, f) adskilles fra Sidesstykkerne. — Forstykket, eller den Deel af Cepalothorax, som ligger foran Hets Tværstreg mellem Sidesstykkerne, viser omtrent paa Midten af sin Rygflade Vj-nene (fig. 1, g); paa Siderne af disse udspringe to meget tydelige, guultfarvede Furer (fig. 1, p), som fortsætte sig noget divergerende til Stykkets forreste Rand: atter paa Siderne af disse, men nærmere den forreste Rand, vise sig to andre, skjønt mindre tydelige, Furer (fig. 1, q), hvilke løbe til Roden af det første Par Følere; disse (fig. 1, hk) ligge foran Forstykkets forreste Rand, og danne, i Forening med en mellem deres Rodled indesluttet Strimmel (Pandepladen, Lamina frontalis), ligesom et baandformigt, fra den øvrige Cepalothorax adskilt, Affnit (fig. 1, hih). Paa Underfladen er til Forstykket hæftet det andet Par Følere, de forreste Hjælpekroge, Næbet med de to Famlere, de to første Fodpar og Gaffelen. Iøvrigt vise baade Forstykket og Bagstykket adskillige enten gule eller hvidagtige Pletter og Striber, hvilke for største Delen antyde Muskelknipperne, som sætte de til Underfladen hæftede Redskaber i Bevægelse. — Sidesstykkerne,

eller de Dele, som ligge paa den ydre Side af Hets Sidelinier, ere tyndere end For- og Bagstykket; især ere Yder- randene tynde, hudagtige og gjennemsigtige, og bidrage fornæmmelig til af hele Cefalothorax at danne en Sugestive, saaledes som ovenfor er bemærket. Tæt op til Hets Sidelinier vises hvert Sidedestykke, betragtet fra Rygfladen, to store, noget gjennemsigtige Pletter, af hvilke den forreste (fig. 1, l) ligger noget ovenfor Hets Tværlinie; den bageste (fig. 1, m) ligeud og tildeels bag denne. Disse Pletter antyde Fordybninger paa Underfladen, bestemte til at optage forskjellige Organer: de to forreste Fordybninger modtage næmlich første og andet Par Fodder; de to bageste Fordybninger synes at give Svømmefodderne Spillerum, og saaledes maaskee for en Deel at understøtte Respirationen.

Efter at have givet en Forestilling om Cefalothorax i Almindelighed, gaaer jeg over til nærmere at omtale de Organer, der ere forbundne med denne, og begynder med de mest omtvistede og, efter min Mening, hidtil aldeles miskjendte, næmlich:

Vinene. Som ovenfor bemærket ere disse anbragte paa Rygfladen, omtrent paa Midten af Forstykket, modsvarende Næbets Rod paa Underfladen af Cefalothorax. De ere meget smaa, elliptiske, af en mørk Purpurfarve, og sidde hinanden saa nær, at de for det blotte Øje kun vise sig som et eneste Punkt af Størrelse som et meget lille Sandkorn. Under Lupen seer man derimod hos det levende eller friske Dyr tydeligt to adskilte og skarpt begrændsede Punkter, der endog tildeels skinne igjennem paa Underfladen; hvorimod disse, naar Dyret længe har været opbevaret i Brændevin, stundom flyde sammen, og endnu oftere aldeles forsvinde\*); som det synes saa

\*) Jeg besidder dog adskillige Individer, som flere Aar have været opbevarede i Spiritus, uden at Djnenes Pigment er blevet forandret.

meget hurtigere, jo yngre Dyret er. Det er vel ene denne Forsvinden, der maa forklare, at de aldeles have undgaaet de allerfleste Undersøgerses Opmærksomhed; thi, deres ringe Størrelse uagtet, ere de alligevel paa Grund af den levende og dybe Farve og den skarpe Begrændsning saa isjefaldende, at de end ikke kunne oversees af det ubevæbnede Øje (i en forholdsvis betydelig Afstand), og at det ellers vilde være ubegribeligt, hvorledes de skulde kunne skjules for en nøjagtig Jagttager. Den første, saavdt mig bekjendt, der omtaler disse Organer, er Strøm\*); men han har været ligesaa uheldig i at jagttage dem som i at udtyde dem. Han har næmlig kun seet et Punkt, men mener i dette at have opdaget en Pulsation, hvorfor han holder det for at være Hjertet. Hvad der kan have forledet ham til at antage en Pulsation, som efter min Erfaring slet ikke finder Sted, er vanskeligt at bestemme; muligens kunde Bevægelsen af de underliggende Munddele og disse Muskler have nogen Deel deri. Efter Strøm beskrives de af Müller, der har jagttaget dem bedre, og vistnok ogsaa vilde have erkjendt deres rette Betydning, dersom han ikke havde været forudindtaget af en anden Forklaringsmaade\*\*). At disse Punkter virkelig ere Øjnene, antager jeg for sikkert, ikke alene ifølge den af Müller paaberaabte Analogi med nogle andre Krebsdyrs Øjne, men især paa Grund af deres Struktur, da hvert Punkt foruden det røde Pigment indeholder en Krystallindse.

Den ovenfor omtalte, mellem det første Par Føleres Rodled liggende, Strimmel eller Pandepladen (fig. 1, kik) viser stedse i Midten af sin forreste Rand et lidet, halvmaanedannet Indsnit (fig. 1. i), og tæt bag dette en lille, kredsrund, noget

\*) Kjøbh. Vid. Selsk. Skrift. X., 23, Tab. 7.

\*\*\*) In medio areæ anticæ puncta duo obscura, approximata, quæ ex analogia cum oculis Limulorum oculos dicerem, nisi lunulæ anticæ punctis majores at minus conspicuæ sibi hoc nomen vindicaverint." Entomostraca pag. 131.



hornagtig Plade, eller, om man heller vil, en begrændset Plet, hvilken paa Underfladen sees tydeligst; endvidere viser den langs sin bageste Rand fire kredsrunde, guulagtige, gjennemskinnende Punkter, af hvilke de yderste (fig. 1, r) ligge tæt op til Følernes Rod, de mellemste (fig. 1, s) ved Enden af de fra Siderne af Djnene udgaaende Furer.

Foruden disse altid forekommende Dele er hos adskillige Kalliguarter den forreste Rand nær Følernes Rod forsynet med de Redskaber (fig. 1, n og fig. 2, a), hvilke Müller, og efter ham Andre, betragtede som Djnene. Af Form ere disse halvmaanedannede, saaledes at Halvmaanens lige affkaarne Rand vender fremad, den udbøjede derimod bag; og de vise sig omtrent eens enten de betragtes fra Ryg- eller Bugfladen. Den bageste, krummede Rand har i sin hele Strækning, lige indtil hvor den løber sammen med den forreste, en bred, ophøjet Svulst, hvorimod den øvrige Deel af Redskabet er fordybet, især paa Underfladen, og den forreste Rand bliver derved tynd og skarp. Saavel Over- som Underfladen er ligesom vatret eller bedækket med særdeles fine Rynker og Striber, hvis Retning er bagfra fortil. Disse Redskaber kunne meget let adskilles fra Cefalothorax, og undersøges særskilte; de synes end ikke med hele deres Rand at være fastvorenede til denne men kun for en Deel, og forekomme mig saaledes at danne ligesom et Par Klapper, der kunne løstes og sænkes. Deres Struktur viser forresten, efter min Formening, ikke det Ringeste, der kunde tjene til Bekræftelse for, at de skulde være Djne. I Farve ere de ikke forskjællige fra det øvrige Dyr. Maastee er det et Slags Sugestaaaler, der i nogen Grad forøge Dyrets, allerede ved den øvrige Bygning betydelige, Evne til at fastholde sig paa sit Bytte. Midlertidigen betegner jeg dem med Benævnelsen: de halvmaanedannede Redskaber (Lunulæ Müll.). Stor fysiologisk Betydning synes man ikke

berettiget til at tillægge dem, da de hos Arter, som i alle andre Dele vise den allerstørste Overensstemmelse, snart findes, snart savnes. Saalænge indtil deres sande Bestemmelse og Betydning er godtgjort med Sikkerhed, tvivler jeg paa, at man bør henføre Arterne til flere Slægter, blot efter Mangel eller Tilstedeværelse af disse Redskaber.

Det første Par Følere (fig. 1, hk. fig. 3, a) ere toleddede; første Led eller Grundleddet, som almindeligen er længere end det andet, er fladt og særdeles bredt, dog mod Enden noget tilspidset; langs den forreste Rand har det omtrent en Snees stærke Børster, hvilke dog rigtigere kunde kaldes tilspidsede Skjæl eller Plader: de ere næmlig ikke trinde men sammentrykkede og af en langstrakt Triangelform. Andet Led er smalt, cylindrisk eller i ringe Grad kølledannet, i Enden afrundet og besat med omtrent en halv Snees korte Børster. — Disse Følere synes at være fasthæftede til Pandepladen, da en fremskydende Lap af denne for en Deel bedækker deres Grundleds Rod; en nøjsagtigere Undersøgelse viser imidlertid, at Grundleddet bøjer sig tilbage, og bag Pandepladen hæfter sig til Cefalothorax, fra hvilken det ogsaa modtager sine Muskler.

Det andet Par Følere (fig. 2, b; fig. 3, b) er anbragt lidt bag det første Par, nærmere mod Legemets Middellinie og tæt foran Næbet, saaledes at disse Føleres Rod næsten støder op til Næbets forreste Rand. Af Form er det stærke Krogsfødde, bestaaende af to Led\*): et kort, tykt Grundled og

---

\*) Man kunde maastee dog have nogen Grund til at tvivle, om de ere toleddede eller treleddede. Idet jeg betragter dem som toleddede, maa jeg ikke undlade at bemærke, at de ere hæftede til en fra Kroppen udgaaende Hudfold, hvilken man muligens torde være tilbøjelig til at betragte som et tredie Led, skjøndt ingen tydelig Artikulation viser sig.

en Krog af afværende Længde. Grundleddet er rettet fremad og mod Siderne, Krogen mod Siderne og lidt tilbage, dog med Spidsen fremad og indad.

Paa hver Side af Næbet, men langt ud mod Siderandene, bemærkes en lille, dog temmelig stærk og spids, hornagtig Krog (fig. 3, c), ved hvis Rod ligger en stor Muskelmasse, som synes at bevise, at disse Kroge ere bestemte til at gjøre virksom Tjeneste; jeg kalder dem det første Par Sjælpekroge (*ungula subsidiaria anterior*), fordi jeg formoder, at de hjælpe Dyret til kraftigen at fastholde sig til sit Bytte.

Næbet (fig. 3, d) er kort, bredt, i Enden affkaaret eller dog kun meget stumpt afrundet; bestaaer af en lidt kortere Overlæbe og en længere Underlæbe, mellem hvilke ligge to lange, smalle, i Enden krummede og paa den indre Rand med smaa Tænder eller Saugtagger forsynede Kindbækker.

Famlerne (fig 2, c; fig. 3, d & cæt.), som ligge ved Roden af Næbet, bag og ved Siderne af dette, frembyde en Deel Forskjælligheder i Form, og afgive saaledes brugbare Artsfjælne mærker; de ere aldrig leddede.

Første Par Fødder (fig. 3, h), som er anbragt ved Famlernes Rod, noget bagtil og ved Siden, er temmelig svagt, og bestaaer af to Led, af hvilke det første er det tykkeste, det andet det længste; det sidste har omtrent paa Midten af den indadvendte Rand oftest\*) en lille Torn eller Børste, og er i Enden kløftet i to temmelig lange, tynde, tilspidsede, næsten søtformige og lidt krummede Grene eller Fingre, af hvilke den inderste er længere end den yderste.

Andet Par Fødder (fig 2, d & d\*, fig. 3, g), som sidder tæt bag det første men lidt nærmere Legemet's Middellinie, ere korte men stærke Krogfødder med et stærkt, tykt Grund-

---

\*) *Caligus diaphanus* for Ex. gjør en Undtagelse herfra.

led og en lang, stærk Endekrog; mod Midten af dennes indvendte Rand bemærkes oftest en lille Borste.

Et Stykke bag andet Par Fødder bemærkes i Legemets Middellinie et lidet, hornagtigt Redskab (fig. 2, c: fig. 3, h, fig. 4, c o. s. v.), bestaaende af en kort Plade, fra hvis bageste Rand udgaae to Grene, hvilke ofte igjen kløste sig. Dette Redskab, som frembyder meget gode Artsstjælne mærker, benævner jeg Gaffelen (*Furca*) paa Grund af dets altid kløstede Form, men vover ikke at yttre nogen Formodning om dets Betydning. Fra dets Sider udgaaer en tilbagekrummet, hornagtig, ophøjet Linie af guulbrun Farve (fig. 3. p), som næsten naaer til *Cefalothorax's* bageste Rand, og som ogsaa, naar Dyret betragtes fra Rygfladen, kan skimtes (fig. 1, t). Denne Linie danner Grændsen imellem de ovenomtalte (S. 608) forreste og bageste Fordybninger paa *Cefalothorax's* Underflade.

Tredie Par Fødder (fig. 3, i) ere en mærkelig Blanding af Svømme- og Gribefødder; de bestaae af tre Led: første Led er kort, bredt, fladt, i Enden af den nederste Rand forsynet med en ned- og udadrettet Torn eller tilspidset Lap; andet Led er længere end første, i begge Ender smallere end ved Midten, langs den underste Rand besat med meget tætsiddende, korte Haar; tredie Led er kortere end andet, noget ovalt eller haandformigt, i Endranden forsynet med fire store og stærke, krummede Kloer. Langs den bageste Rand er Haanden udstyret med tre meget lange Svømmeredskaber 3: lange, tilspidsede Blade eller Borster, som langs begge Rande vise tætsiddende, korte Haar, og altsaa ere sjerformige; den sidste af disse Svømmefiere er kortere end de to foregaaende, der omtrent ere indbyrdes lige lange. Disse Svømmeredskaber synes ligesom ved Artikulation forenede med Haanden, idet de ere anbragte paa lidt fremstaaende Knuder.

Sjerde Par Sødder (fig. 3, k, k\* & k\*\*), som ere i Midten sammenvorede Svømmefødder, bestaae hver af to Grundled og to fra det sidste af disse udgaaende Grene eller Aarer. Første Grundled er meget kort, men temmelig bredt; fra dets inderste Rand udsender det en lang Børste, som er rettet lidt skjævt indad, og som støder sammen med den tilsvarende fra den modsatte Side. Andet Grundled er meget længer og bredere, af en noget aflang Skiveform; fra Enden af dette udgaae gaffelformigt to treleddede, omtrent lige lange Aarer. Den yderste Aares (fig. 3, k\*) første Led er omtrent af Længde som de to følgende tilsammentagne; fra dets inderste Rand udspringer en nedadrettet Svømmebørste og fra Enden af dets ydre Rand udgaaer en lang Torn; andet Led er kort, bredt, noget firkantet, og udsender fra Enden af den ydre Rand een eller to Torne, og fra den indre Rand en meget lang, indadrettet, fjerdannet Svømmebørste. Tredie Led er ogsaa kort men smallere end foregaaende, i Enden afrundet og forsynet med syv Svømmebørster, af hvilke den yderste Rands øverste er meget lille, næsten ligesom en Torn; den anden er meget længer, og de følgende, som sidde langs den bageste Rand, tiltage gradvis i Længde. Den indre Aares (fig. 3, k\*\*) første Led er kort men bredt, noget firkantet, i Enden af den indre Rand forsynet med en meget lang Svømmefjer; andet Led længst, lidt smallere end første, i Enden af den indvendige Kant forlænget til en Lap, som udsender to lange Svømmebørster; langs den ydre Rand er det tæt haarbevoret ligesom Enden af første Led; tredie Led er kort ligesom første, afrundet, forsynet med sex lange Svømmebørster, som tiltage i Længde fra den yderste til den inderste. Den bageste Rand af disse Svømmefødders sammenvorede Deel saavel som den inderste Rand af Grundleddene ere tæt besatte med meget lange Haar.

Bag det fjerde Par Fødder hæfter sig til *Cefalothorax*, en kort Plade, hvilken næsten er saa bred som *Cefalothorax*, og har en noget afrundet eller elliptisk Form; denne synes at bestaae af det femte Par Fødders tæt sammenvorede Grundled, og den udsender fra hvert af den bageste Rands yderste Sjørner et Par temmelig rudimentære Nærer (fig. 3, 1 & 1\*). Den yderste af disse er toledet, den indre viser kun et tydeligt Led; den ydres Endeled bærer langs Yderranden tre smaa Torne og langs den nederste Rand fire længere Svømmeborster. Den indre Green er forsynet med tre temmelig lange Svømmeborster; tæt indenfor denne bemærkes en endnu længer, til Pladens Rand hæftet Svømmeborste, og endnu nærmere Midten af Pladens bageste Rand er atter paa hver Side hæftet en Svømmeborste, hvilken er anbragt i et lille Indsnit i Randen. Over den ydre Greens Grundled, og for en Deel bedækkende dette, viser sig ligesom et Slags Greiberedskab (fig. 3, 1\* og 1\*\*), der synes at bestaae af to, dog noget utydeligt adskilte, Led. Formen af dette Redskab er eens hos Hannen og Hunnen. Da dette Redskab ikke forekommer mig at kunne have anden Hensigt, end at bidrage til Dyrets Fasthæftning, kalder jeg det det andet Par Hjalpefroe (*ungula subsidiaria posterior*).

Den Deel af Legemet, som hos *Kaligus*arterne ligger bag *Cefalothorax*, deler sig i tre Dele: den Ring, som bærer det sjette Par Fødder, Genitalringen og Halen.

Den frie, fodbærende Ring (fig. 3, A, a) er kun af ringe Størrelse, og ligner ofte meer en Overgang eller en Forbindelse imellem *Cefalothorax* og Genitalringen end en selvstændig Ring. Dens noget afværlende Form og dens meer eller mindre tydelige Fremtræden og Adskillelse fra *Cefalothorax* og Genitalringen gjør, at den maaskee stundom vilde kunne benyttes blandt *Arts*hjelnemærkerne.

Det fette Par Fodder, som ere hæftede til Sideranden af den omtalte Ring, ere ikke, som de to foregaaende Fodpar, Svømmefodder men Gribefodder (fig. 2, f; fig. 3, m, m\* & m\*\*; fig. 4, d; fig. 5, d; fig. 6, c). De bestaae af fire, meer eller mindre tydelige, Led\*), og vise, især formedelst den i Almindelighed temmelig langstrakte og tynde Form, nogen Lighed med første Par Fodder. Første Led, som er det tykkeste, og gjerne ogsaa det længste, har Kølleforn; fra Enden af det tredje Led's yderste Rand udgaaer en temmelig lang Torn, der ved Artikulation synes forbunden med Leddet; fjerde Led ender med tre, ligeledes ved Artikulation med Leddet forenede, Torne eller Kløer, og faaer saaledes Lighed med en Haand, hvorfor jeg i Artsbeskrivelserne tillægger det dette Navn, ligesom Kløerne erholde Benaevnelsen Fingre. Den yderste af disse er altid den korteste, den inderste almindeligen den længste eller dog idetmindste ligesaa lang som den mellemste. — Løvrigt afgiver det indbyrdes Forhold og Beskaffenheden af dette Fodpars Dele gode Artskjælnemærker.

Genitalringen (fig. 2, i; fig. 3, p & cæt), eller det Afsnit, som indeholder Kjønsdelene, er temmelig afvigende i Størrelse men altid meget større end den foregaaende Ring. Af Form er det gjerne omvendt hjerteformigt, dog stundom ogsaa langstrakt firkantet eller ovalt.

Fra Midten af Genitalringens bageste Rand udgaaer den i Almindelighed meget smallere Analring eller Hale (fig. 2, t; fig. 4, q & i), som afvæxler betydeligt i Længde hos forskjellige Arter. Den bestaaer kun af een Ring\*\*), fra hvis Ende udsendes jevnstides to smaa, lidt krummede, med Børster forsynede

\*) Nordmann angiver kun tre Led, hvilket jeg, efter mine Undersøgelser, maa ansee for urigtigt.

\*\*) Her maa dog bemærkes, at hos de Arter, hvor Halen er meget lang, (C. Sturionis Kr. og C. Salmonis Kr.) synes den ved en Ind-

Appendices (fig. 2, m & cæst.). Af Børsterne ere tre rettede lige bagud, og disse ere gjerne meget længere end de mod Siderne rettede. Længdeforholdet imellem Genitalring og Hale og atter mellem Halen og dens Appendices synes at kunne afgive gode Artsfjælnermærker\*).

I Midten af Halens bageste Rand, imellem de to ovennævnte Appendices, aabner Gadboret sig.

Tarmekanalene, der fortsætter sig i lige Linie fra Næbet til Gadboret, er hos det levende Dyr i en uafbrudt bølgeformig Bevægelse, der opstaaer ved partielle Sammentrækninger og Udvidelser. Dens Gjennemsnit er omtrent eens gennem hele Længden, uden forsaavidt de den omgivende Muskelknipper kunne foraarsage meget ubetydelige Indsnøringer.

Angaaende Kjønnsforskjællighederne er jeg ikke istand til at anføre meget i Almindelighed, baade fordi Hannerne, der hos de fleste Arter synes at forekomme langt sjeldnere end Hunnerne, for en Deel ere mig ubekjendte\*\*), og fordi Kjønnsforskjælligheden synes at være nogen Forandring underkastet hos forskjællige Arter. Jeg maa derfor ved de enkelte Arter omtale disse Særegenheder, og her indskrænke mig til at be-

---

ring ligesom deelt i to Afsnit, skjøndt utydeligt (fig. 5, g og fig. 6). Dog kunne disse vel næppe betragtes som særskilte Ringe. Da Indsnøringen altid er temmelig nær Gadboret eller Ringens nederste Deel, skalde jeg troe, at den blot antyder en, Tarmekanalene paa dette Sted omgivende, Muskelring, der tjener til dens Evaluering. Imidlertid kunde maaskee dog ogsaa Udskilligt tale for en anden Antagelse: nemlig at det normale Antal af Haleringe er to; men den første af disse Ringe bliver da, hvor Halen er kort, rudimentær, og skjules i Genitalringens nederste Indsnit.

\*) Her maa man imidlertid vogte sig for at forblande Kjønnsforskjællighederne med Artsfjælnermærker.

\*\*) Af de Arter, som nedenfor skulle beskrives, kjender jeg kun Hannerne til de 3.



mærke, at Hannernes Cefalothorax altid er meget større i Forhold til Bagkroppen end Sunnernes; hos disse modtager næmlig Genitalringen, paa Grund af de indesluttede Eggestokke, en betydelig Udvikling. Den bliver ikke blot længer og bredere, men ogsaa temmelig tyk, da den derimod hos Hannen er meer flad og stiveformig. Derimod synes den frie fodbærende Ring hos Hannerne almindeligen at være noget bredere end hos Sunnerne, samt tydeligere adskilt fra Genitalringen og betegnet som en egen Ring. Endvidere er Analkringen og dens Appendices hos Hannen noget større, især bredere, end hos Sunnen, og de Børster, der udgaae fra Appendicerne, synes mig hos Hannerne i Regelen at være længer end hos Sunnerne.

Sunnernes Eggestokke (fig. 4, C, cd) ere ligesom de ydre Eggesække traadformige og forsynede med Tværstriber, der angive Grændsen for de enkelte Eg. De tage deres Begyndelse i den lille Ring, der gaaer foran Genitalringen (fig. 4, C, c), stige skraat ned indtil omtrent en Trediedeel fra Genitalringens nederste Rand, gjøre derpaa en Bøjning, og stige op indtil omtrent en Trediedeel fra den øverste Rand, hvorpaa de atter bøje sig, og stige ned til de Abninger, gennem hvilke de ydre Eggesække fremtræde (fig. 4, C, d). Mellem disse Abninger og Tarmkanalen viser sig ved Bugfladens nederste Rand to andre Abninger (fig. 4, C, e), hvilke formodentlig ere de ydre Genitalia. — Hos begge Køn frembyder Genitalringens nederste Rand (fig. 2, i; 2, n, og 4, e) adskillige Papper og Børster, der upaatvivleligen gjøre Tjeneste under Parringen, og mellem hvilke de egentlige Genitalia hos Hannerne rimeligviis fremtræde.

Efter at have behandlet Slægten *Caligus* med nogen Udførlighed, kan jeg fatte mig saameget kortere ved Beskrivelsen af de enkelte Arter.

**Caligus curtus MÜLL.**

(Tab. VI. fig. 2.)

Pandepladens forreste Rand er forsynet med de halvmaanedannede Kedstaber, hvilke man har villet betragte som Djne.

Samlerne ere smaa, næppe længer end Næbet, tilspidsede, ikke gaffelformigt klostede (fig. 2, c).

Gaffelen er enkelt tvedeelt, Grenene korte, temmelig vidt skilte fra hinanden, i Enden affkaarne, dog med Vinklerne lidt afrundede (fig. 2, e).

Bagkroppens fodbærende Ring er lille men tydeligt adskilt fra Genitalringen, af en skjævt firkantet Form.

Det, hvorved Slette Par Jodder (fig. 2, f) udmærker sig hos denne Art, er Tykkelsen af første Led eller Læaret, Utydeligheden af andet Led (hvilken er saa stor, at man maaskee kunde tvivle, om der virkelig findes noget andet Led), Størrelsen af fjerde Led eller Haanden (der er længer end andet og tredje Led tilsammentagne), og Længden af den inderste krumme Klo eller Finger, saavel i og for sig (den er ligesaa lang eller maaskee endog lidt længer end Haanden) som sammenlignet med de andre Fingre; den er næmlich tre til fire Gange saa lang som den mellemste Finger; ogsaa viser den meget tydelige Saugtagger langs den ydre Rand, hvilke begynde omtrent efter den første Trediedeel af Længden, og strække sig henimod Spidsen, i Antal af 30—40 (fig. 2, f\*).

Analringen (fig. 2, l) er lille, afrundet firkantet, af næsten eens Længde og Brede. Dens to Appendices (fig. 2, m) ere forholdsviis temmelig store, hvert forsynet med sex Børster; de yderste og inderste Børster ere særdeles smaa, næsten umærkelige, simple; de fire midterste (fig. 2 h & h\*) derimod med Fjerbørster; den yderste af disse er atter meget kort, sammenlignet med de øvrige tre, af hvilke den mellemste er længst,

omtrent lige med Apendixet og Gadborringen tilsammen-  
tagne.

Kjønnsforskjællighederne ere følgende:

Cefalothorax er hos Hunnen af en mere eller mindre langstrakt oval Form; hos Hannen meget bred, især bagtil; fortil derimod noget smallere.

Hannens Længde (det største undersøgte Indtold) fra Cefalothorax's forreste Rand til Enden af Haleappendices 6"', men til Endespidsen af disses Borster 7"'. Længden af Cefalothorax 3½"'; den største Brede (som falder længer tilbage end Midten af Længden) 3½"'.

Længden hos den største Hun til Spidsen af Haleborsterne 6"'; Cefalothorax udgjør omtrent Halvdelen heraf, og dens Længde er større end dens Brede (2½"'). Eggetraadernes Længde indtil 6"'.

Det andet Par Følere afviger hos Hannen (fig. 2, b) fra den sædvanlige Form: første Led er forholdsviis større end hos Hunnen; andet Led eller Kloen derimod meget mindre, i Enden klostet, saaledes at det egentligen frembyder to krumme Kløer.

Andet Par Fødder er hos Hunnen (fig. 2, d\* & d\*\*) temmelig lidet, og den Borste, som findes paa den indre Rand af andet Led eller Krogen, sidder nær dennes Spidse, hvilken er tydeligt adskilt fra den øvrige Deel af Krogen, da den pludseligen bliver smallere. Hannens andet Par Fødder (fig. 2, d) ere overmaade store og stærke, især Grundledet meget opsvulmet, halvmaanedannet, den bageste Rand stærkt konvex, den forreste Rand væbnet med tre Torne: den første og største omtrent paa Midten, lidet fra denne den mindste, stumpe, og tæt op til denne en større, tilspidset; den krumme, stærke Krog naaer lige til den første Torn, og slutter med sin Spidse ind imellem denne og den nærmeste stumpe.

Genitalringen er hos Hunnen langstrakt=firkantet, foroven afrundet, af større Længde end Brede; hos Hannerne (fig. 2, i) er den meget mindre, næsten af eens Længde og Brede, og nærmer sig i Form til det Kredsrunde, dog saaledes, at den fornedet er noget af- eller indstaaen (altsaa betegnes den maaskee endnu nøjagtigere som en Halvmaane, der er nærved at gaae over til Fuldmaane). Den nederste Rand viser paa hver Side to smaa Appendices (Generationsappendices fig. 2, k): det inderste paa hver Side er enkelt, stumpt afrundet; det yderste er i visse Maader tvedeelt, eller har et lidet, spidst Indsnit fornedet, hvorved det ligesom deles i to Flige; den inderste af disse viser to Børster, den yderste een. \*)

- 
- \*) Paa denne Kaligus fandt jeg i stor Mængde en Iglear. Individerne (fig. 2, n) vare af 1 til 2''' Længde, hvide af Farve, af Form uoget fladtryllede, triunde, linieformige, dog lidt smallere mod Enderne. Den bageste Ende var forsynet med en kredsførmig Sugestive, den forreste (fig. 2, n\*) med et Slags Hoved eller Munden. Legemets Overflade var glat, uden Spor til Tværstriber, Djuer eller noget Slags ydre Redskaber. Den gjennemflinnende Larmekanal viste flere Indsnøringer og Udvidelser. Om disse Dyrs Bygning kan jeg for Øjeblikket intet videre angive, efterdi jeg, beskæftiget med andre Arbejder paa den Tid, da jeg erholdt dem, opfattede Undersøgelsen af dem; men da jeg senere vilde foretage denne, vare de ved Opbevaringen i Brændeviin blevne saa bløde og næsten halvopløste, at de ikke engang kunde taale Berørelsen af en Pensel uden at sønderrives, langt mindre tillode nogen egentlig Undersøgelse. Iøvrigt staae de vistnok nær til *Hirudo* (*Phyllina* Oken) *Hippoglossi* eller til Slægten *Axine*. Jeg har for mig 15 Individer af den ovenbeskrevne Kaligus, tagne paa samme Fisk; paa hvert af disse vare to til tre Iglar, alle fastsugede paa Underfladen af *Cephalothorax*, hvor denne viser Huulheder; paa alle de voksne, med Eggetraade forsynede Hunner (fire i Tallet), fandtes parasitiske Eggemaasfer fæstede paa den nederste Rand af Generationsleddet, paa Halen og Eggensnorene; derimod sjældent paa Hannerne. Da jeg intet andet Snyltebyr har kunnet opdage hverken paa

Den her beskrevne Caligusart, der i begge Rjøn forekommer hyppigt paa forskjellige Torstearter (især *Gadus Callarias* og *Æglefinus*), er Müllers *Caligus curtus* (Entom. tab. 21, fig. 1—2 Hunnen; M. har ikke kjendt Hannen), Nordmanns *Caligus bicuspидatus* (Hannen) og *Caligus Mülleri* (Hunnen)\*). Endvidere antager jeg det for temmelig sikkert, at den er identisk med *Caligus Mülleri* Leach hos Desmarest (Consid. gen. tab. 50 fig. 4), der synes at give en tildeels urigtig Afbildning efter et mutileret Exemplar af en Hun; vilde man antage, at Afbildningen var nøjagtig og fuldstændig, maatte denne Art maaskee danne en egen Slægt, da den mangler Galeappendicerne og Borster. — At jeg foretrækker det müllerske Navn *curtus* for det ældre linneiske *piscinus*, er ikke blot eller meest fordi dette er aldeles upassende, da alle Arterne forekomme paa Fisk; men fordi det kan antages med fuldkommen Sikkerhed, at Linné under Benævnelsen *Monoculus piscinus* har sammenblandet flere Arter, og at han i sin korte Beskrivelse nærmest har tænkt paa *Caligus Salmonis*. At han har forenet *C. curtus* og *Salmonis* sees deraf, at han angiver baade Torstearter og *Salmo Fario* som dens Findested. At han har haft *C. Salmonis* for sig, maa sluttes af hans Ord: *cauda longitudine corporis postici* (Fn. svec. u. 2015, ed. alt.), hvilket passer paa *C. Salmonis*, men slet ikke paa *C. curtus*.

---

disse Caligusindivider, eller paa de mange andre, jeg til forskjellig Tid har seet med parasitiske Eggemasser, synes det højt rimeligt at antage den ovenomtalte Tgle for Moderen til dem.

\*) Efter at jeg ved mine egne Undersøgelser var kommen til dette Resultat, blev jeg først vaer, at Nordmann selv havde indseet dette, og gjort opmærksom derpaa i Anhanget til sine *Mikrogr. Beitr. II*, 137. At *Caligus bicuspидatus* er anført som egen Art i andet Hefte af dette Tidsskrift, Side 201, er altfaa en Følge af, at jeg har overseet Nordmanns Berigtigelse.

**Caligus diaphanus?\*)** (Femina).

(Tab. VI, fig. 5).

Længden med Eggesnorenne omtrent 2'''.

Cefalothorax bredere end Bagkroppen, temmelig kredsrund, middelmaadigt hvælvet.

Det første Par Føleres sidste Led af samme Længde eller endog lidt længer end første Led. Pandapladen viser ved Følernes Rod de halomaanedannede Redskaber.

Første Par Fødder (fig. 5, a) er ikke paa den indre Rand af andet Led forsynet med den Torn eller tilspidsede Hudlay, som sædvanligen findes der hos andre Arter.

Andet Par Fødders (fig. 5, b) første Led stort og opsvulmet, nær Roden paa den indre Rand forsynet med en stor, fremstaaende Torn eller Spids, til hvilken andet Led eller Krogen naaer hen.

Næbet kort, bredt; iøvrigt af sædvanlig Form.

Samlernes Beskaffenhed kan jeg ikke med Sikkerhed angive, men mener, efter ofte gjentagne Undersøgelser, at de ere meget smaa, enkelte, smalle, tilspidsede. Vanskeligheden i at opdage disse Redskaber, der ellers hos Kaligusarterne pleje letteligen at fremstilles, afgiver et, rigtignok kun negativt, Skjælnemærke for denne Art.

Gaffelen (fig. 5, c) er enkelt klostet, med smalle, stumpt tilspidsede, divergerende Grene.

Den frie, fodbærende Ring er tydeligt adskilt fra Genitalringen og af skjævt-sirkantet Form.

Formen af slette Par Fødder (fig. 5, d) er, uagtet i det Væsentlige overeensstemmende med Slægtens andre Arter, dog tilstrækkelig til at adskille denne Art: de ere korte og plumpe, de tre

\*) Den her beskrevne Art er vistnok identisk med Nordmanns *C. diaphanus*; imidlertid er N. Beskrivelse ikke saa ubestemmende, at jeg tør antage det for ganske afgjort.

sidste Led tilsammentagne omtrent af første Led's Længde; dette ganske uden Torne; det noget langstrakt-triangulære andet Led udsender fra Enden af den ydre Rand en Torn, som naaer til Enden af følgende Led; dette er skjævt-sirkantet, og udsender ligeledes en Torn, hvilken, medens dens Hod berøres af den foregaaende Torn's Spidse, næsten naaer til Enden af Haandens yderste Torn; Haanden er kort, triangulær, temmelig lige affskaaren i Enden; dens tre Kløer ere korte, plumpe, kun lidet krumme, næsten af eens Længde, den yderste dog ubetydeligt kortere.

Genitalringen er omtrent af lige Længde og Brede, foroven afrundet, forneden affskaaren, og har Flaskeform eller Form af en halv Ellipse. Fra hvert af dens nedre Hjørner fremgaaer en lille Knude eller et Led, som er forsynet med tre nedadrettede Børster (fig. 5, e), der omtrent ere dobbelt saa lange som Leddet, og af hvilke den yderste er lidt længere end de andre. Genitalringens nederste Rand udsender paa hver Side af Halen mellem Eggesnorene et lidet, cylinderdannet Legeme (fig. 5, f), som jeg ikke hos nogen anden Kaligusart har bemærket.

Halen (fig. 5, g) er langstrakt, (idetmindste saa lang, eller endog lidt længer end Genitalringen og i Forening med denne længer end den øvrige Krop), smal, linieformig, (næppe tykkere end Eggeseffene), i begge Ender lidt tyndere end i Midten, temmelig tydeligt deelt ligesom i to Led; dens Appendices ere korte, (ikke engang  $\frac{1}{2}$  af Halens Længde) med fem Børster, to kortere, udadrettede og tre lange, nedadrettede (dobbelt saa lange som Appendices eller lige med Halens nederste Afsnit).

Eggesnorene (fig. 5, h) vare hos de af mig undersøgte Individier tykkere end de pleje at være hos Caligi, korte (ikke dobbelt saa lange som Halen, og kortere end Genitalring og Hale tilsammentagne) og kun forsynede med saa Wg (omtrent tyve) af mere end almindelig Tykkelse.

I Begyndelsen af August 1836 fandt jeg oftere denne lille Caligus paa Struben af Trigla Gurnardus i det nordlige Kattegat, dog kun faa Individer og alle Hunner.

**Caligus Hippoglossi** Kr. Femina.

(Binoculus piscinus Fabr. Fauna groenl. p. 239).

(Tab. VI. fig. 3).

Sunnens Længde 6''' uden Eggescnoren, hvilke ere af samme Længde, eller vel ogsaa længere.

Pandepladen mangler de halvmaanedannede Rødsflæber.

De første Soleres (fig. 3, a) Grundled er lidt længere end andet Led.

Det andet Par Soleres Grundled (fig. 3, b) er meget tykt, Krogleddet langt og meget spidst.

Samlerne (fig. 3, e) ere store (længere end Næbet), med tyk Rod, gaffelformigt klostede i to noget lancetdannede Grene, af hvilke den inderste er ubetydeligt længere men ogsaa lidt tyndere end den yderste.

Det andet Par Fodders (fig. 3, g) Krog er kort men overmaade stærk, krum og spids. Paa den indvendige Flade af Krogen, omtrent i Midten af dennes Længde, bemærkes en temmelig lang, tynd og lidt krummet Borste.

Gaffelen (fig. 3, h) er dobbelt klostet: hver af dens Grene er igjen gaffelformigt deelt i to mindre Grene. Smaa-grenene ere alle flade og i Enden affkaarne, men de to yderste ere meget bredere end de to inderste; ogsaa ere de yderste lidt kortere, i Enden bredere og noget skraat udadrejede.

Det sjette Par Fodder (fig. 3, m, m\* & m\*\*), hvis Længde udgør omtrent 2''' eller  $\frac{1}{2}$  af Total længden, bestaaer af fire tydelige Led: første Led er langt, temmelig tykt, især i Midten, derimod lidt tyndere mod Enderne; andet Led er kortere og tillige meget tyndere (især mod Roden), i Enden



meget skraat affskaret, hvorved den ydre Rand ligesom ender med en Torn; tredje Led er meget længere og tillige noget tykkere end andet, ligeledes i Enden meget skraat affskaret og forspinet med en lang Torn. Haanden er kort, naaer ikke ret meget ud over tredje Led's Torn, og er i Enden omtrent lige affskaaren; den mellemste Finger er lidt længer end den yderste; den inderste er omtrent lig med Haanden og omtrent dobbelt saa lang som den yderste.

Genitalringen (fig. 5, A, p), som staaer langt tilbage for *Cefalothorax* baade i Længde og Brede (Længden er omtrent  $1\frac{3}{4}''$ , Bredden  $1\frac{1}{2}''$ ), har Form af en langstrakt Firkant. — Paa Bugfladen er den øverste Deel af nederste Rands Indsnit omgivet af en hesteskoformigt bøjjet, hornagtig Ramme. Neden for Indsnittet viser sig paa hver Side et lidet, tagget Redskab, under hvilket hos Sunnerne *Uggesnorene*, der hos nærværende Art ere temmelig tykke, fremtræde.

Salen (fig. 3, A, q) er meget kort, af lidt større Længde end Brede; dens Appendices ere forsynede hvert med fire Børster, een kortere paa den ydre Kant og tre længere paa den nederste Rand, af hvilke atter den midterste er den længste.

Uf denne Art, der synes at forekomme hyppigt i Havet omkring Grønland paa Helleflynderen, har jeg haft Lejlighed til at undersøge Individder saavel i det kongelige Museum som i den naturhistoriske Forenings Samling. Da disse alle mangle de Redskaber, Müller antog for *Djnene*, kunde man maaskee synes at burde tvivle, om de virkelig ere identiske med Fabricius's *Bimoculus piscinus*, hvilken han i Diagnosen betegner med *oculis marginalibus*. Men foruden de øvrige vægtige Grunde, der tale imod Antagelsen af to forskellige Arter, turde man næsten af Fabricius's egne Ord være berettiget til at slutte, at han ikke har seet disse saakaldte *Djne*, og dog heller ikke har villet see mindre end hans For-

gjængere. I Beskrivelsen udtrykker han sig saaledes: *oculi oblongi, marginales, testæ innati, vix notabiles*. Men hos de Arter, hvor disse Redstaber findes, ere de store og meget tydelige. — Af andre Udtryk i hans Beskrivelse ledes man til den Formodning, at den er udkastet efter et paa Naal stukket Individ; thi naar han om Genitalringen siger: „*sulcis duobus longitudinalibus in tres eminentias convexas divisa*“, kan dette kun passe paa tørrede, ikke paa friske eller i Spiritus opbevarede Individer.

Et eneste Individ har jeg fundet i det nordlige Kattegat, om jeg mindes ret paa en Helleflynder; dog tør jeg ikke aldeles bestemt paastaae, at det var paa denne Fisk.

Nødvendigheden af at forandre Fabricius's Artsnavn er aldeles indlysende, da den af ham beskrevne Art ingenlunde er identisk med Linne's *Monoculus piscinus*. Benævnelsen *Hippoglossi* synes ikke upassende, eftersom det er upaatvib- ligt, at det fornemmeligen, om end ikke udelukkende, er paa *Pl. Hippoglossus* at den forekommer.

(Fortsættes.)

---

### Explicatio Tab. VI<sup>ta</sup>.

Fig. 1. Cephalothorax Caligi a tergo; kik. Lamina frontalis; n. lunulæ ♂: organa a Müllero aliisque oculos (ut opinor minus recte) nuncupata; kh. antennæ anteriores; aca. area anterior; bcb. area posterior; abd. areae laterales; g. oculi veri (mea quidem ex sententia).

Fig. 2. Partes quædam Caligi curtii Müll. a. lunulæ; b. antennæ maris posteriores; c. palpus; d. pes primi paris apud marem; d\* pes primi paris apud feminam; d\*\* pars unguis hujus pedis; e. furca; f. pes sexti paris; f.\* digitus hujus pedis interior; gh. abdomen cum cauda maris; i. annulus genitalium; k. appendicula maris generatrix; l. annulus analis vel cauda; m. appendices caudales; h. & h\*. setæ caudales; n. Phylline (?) Caligi; n\*. anterior hujus animalis pars.

Fig. 3. Caligus Hippoglosi Kr. fem. (Binoculus piscinus Fabr.) A. a tergo; B. cephalothorax infra; a. antennæ anteriores; b. antennæ posteriores; c. hamulus subsidiarius anterior; d. rostrum; e. palpus; f. pes primi paris; g. pes secundi paris; h. furca; i. pes tertii paris; k. k\* & k\*\* pes quarti paris; l. & l\* pes quinti paris; l\*\* hamulus subsidiarius posterior; m., m\* & m\*\* pes sexti paris; o. annulus sexti pedum paris; p. annulus genitalium; q. annulus analis v. cauda.

Fig. 4. Caligus (Lepeophtheirus Nordmann) pectoralis; A. femina; B. mas; a. palpus; b. pes secundi paris; c. furca; d. pes sexti paris; e. annulus genitalium et cauda maris.

Fig. 5. Caligus diaphanus Nordm.? Femina. a. pes primi paris; b. pes secundi paris; c. furca; d. pes sexti paris; e. articuli setiferi; f. corpora cylindrica; g. cauda; h. pars ovariorum externorum.

Fig. 6. Caligus Sturionis Kr. fem. a. palpus; b. furcula; c. pes sexti paris; c\* digitus internus hujus paris; d. appendix caudalis.

Fig. 7. Caligus Salmonis Kr. a. palpus; b. furcula; c. pes sexti paris; d. & e. annulus genitalium maris cum cauda.

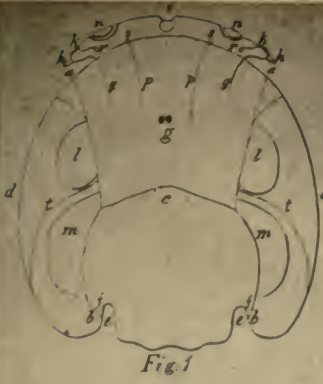


Fig 1

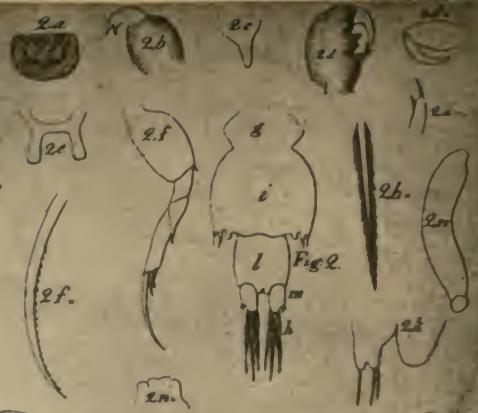


Fig 2

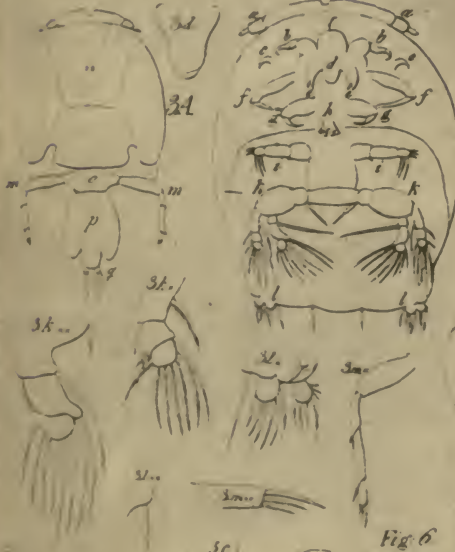


Fig 3

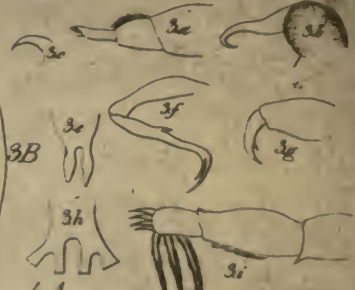


Fig 4



Fig 5



Fig 6