



<https://www.biodiversitylibrary.org/>

**Nova acta Academiae scientiarum imperialis
petropolitanae.**

Petropolis, Typis Academiae Scientiarum, 1787-1806.

<https://www.biodiversitylibrary.org/bibliography/9519>

t.2 (1784): <https://www.biodiversitylibrary.org/item/38498>

Article/Chapter Title: Article: Marina varia nova et rariora

Author(s): Peter Pallas

Subject(s): Annelida, taxonomy, Polychaeta

Page(s): Title Page, Page 229, Page 230, Page 231, Page 232, Page 233, Page 234, Page 235, Page 236, Page 237, Page 238, Page 239, Page 240, Page 241, Page 242, Page 243, Page 244, Page 245, Page 246, Page 247, Page 248, Page 249, Text, Illustration, Illustration, Foldout, Text, Illustration, Illustration, Foldout, Text, Illustration, Illustration, Foldout, Text, Illustration, Illustration, Foldout

Holding Institution: American Museum of Natural History Library

Sponsored by: Biodiversity Heritage Library

Generated 21 October 2019 2:18 AM

<https://www.biodiversitylibrary.org/pdf4/100380700038498.pdf>

This page intentionally left blank.

LIBRARY
OF THE
AMERICAN MUSEUM
OF NATURAL HISTORY

NOVA ACTA ACADEMIAE SCIENTIARVM IMPERIALIS PETROPOLITANAE TOMVS II.

5.06 (47.4)

72.21100 00207.210

PRAECEDIT HISTORIA EIVSDEM ACADEMIAE
AD ANNUM MDCCLXXXIV.



PETROPOLI
TYPIS ACADEMIAE SCIENTIARVM MDCCLXXXVIII.

1788

4/14/1916 collated O.K.

MARINA VARIA

NOVA ET RARIORA;

descripsit

P. S. PALLAS.

Conuent. exhib. d. 5. April 1787.

Multa et varia Zoologica in Aduersariis inuenio, quae temporis et otii penuria publici iuris facere diu prohibuit. Haec quoque nunc successiue *Nouis Actis Academiae* inserere animus est, et breuiter quidem, prout tempus permittit, absque commentis describam. Hic primum Nereides varias, tanquam auctarium ad illustratas quondam in *Miscellaneis Zoologicis* (*Hagae com. 1766. editis*) Aphroditas, dein varia marina ex oceano orientali allata et Asteriam singularem maris americani proponam.

I.

Nereis aphroditois.

Tab. V. fig. 1. ad 7.

Corpus subsesquipedale, crassitie infra minimum digitum, antice teretius, retrorsum lente adtenuatum ad calami cygnei molem, annulosum, teres, ventrali latere (*fig. 1.*) depressiusculum, conualle longitudinali, obsoletissima exaratum.

Segmenta 148. vel ultra; priora et posteriora sensim longiora. Segmentum singulum vtrunque instructum *pedunculo* (fig. 6.) carnosio, composito e *papilla* a ventrali latere adnata, producta, obtusa et *mammilla* medio exserente *penicillum* exiguum, e pilis gryseis, retractilem, et exsertam *setam* nigram rigidam. *Cirrhus* supra singulum pedunculum crassus, in dorsum prostratus, ad cuius basin superius enascitur branchia.

Branchiae in octo prioribus segmentis nullae, tribus proximis simplices cirrhiformes, sequentibus sensim maiores (fig. 7.) vno versu pinnatae, pinnulis linearibus, dorsoque varie acclines. Quantum hae branchiae versus posteriora crescunt, tantundem cirrhi decrescunt.

Caput animalis (fig. 2. 3. 4. 5.) refert praeputium truncatum, margine subcrenatum, basi annulo transuersali tantum a dorso, *cirrhisque* binis crassis, distantibus, subtus vero crena marginis et incisura longitudinali notatum.

Os intra praeputium, *laminis* a ventrali latere (fig. 3.) binis in oesophagum longitudinalibus, antice triangulo nigro in praeputio prominentibus instructum. *Palatum* elongatum in massam carneam, praeputio supra adnatam, eiusque cauum expletentem (fig. 2. 3. a. a.), bilobam, superne intra praeputii marginem instructam *cirrhis* maximis quinque vel senis.

Color animalis in liquore seruati gryseo-cinereus, epidermide iridescente obnebulatus.

Habui specimina ex Oceano Indico, Ceylonam adluente, et forsitan in omni calidioris plagae mari datur. Figura a naturali magnitudine imminuta est.

II.

Nereis ebranchiata.

Tab. V. fig. 8 — 10.

Corpus pedale, crassitie calami scriptorii, annulosum, teres, lumbriciforme, vtraque extremitate, at insignius versus posteriora adtenuatum, bifariam pinnatum *pedunculis* singulo segmento vtrinque singulis (*fig. 8.*).

Segmenta corporis 269. singula a ventrali latere medio puncto impresso notata, prima et postrema sensim minora; vltimum crenatum, ani aperturam coronans.

Pedunculi cylindrici, breues, apice transuersim bifidi, portione antica papillari, postica multo longiore, subulata; inter quas enascuntur pili rariusculi, gryseo-aureoli, rigidi (*fig. 10.*).

Capitis *praeputium* constat annulis binis (*fig. 9.*) pedunculorum apparatu carentibus, subtus vnitis et crenatis.

Os contractum rugis binis et lobo palati globoso prominulum.

Branchiae cirrhiue capitis in hac specie plane absunt.

Color gryseo-fuscus, cuticula iridescente. *Ventriculus* exilis, carnosus.

Haec quoque species e mari indico adlata fuit, sed datur affinis in mari germanico, coerulefcens.

III.

Nereis lamellifera.

Tab. V. fig. 11. ad 17.

Corpus in mari germanico ad summum bipedale, in Indico specimine bipedale, crassitie pennae gallinae, annulosum, teres, antice parum, versus posteriora lentissime adtenuatum, utroque latere lamelloso-pedunculatum (*fig. 11.*).

Segmenta numero incerta, in nostratibus inter 200 et 300, in specimine exotico ultra 550, uniuersa a ventrali latere insigni fossula impressa.

Pedunculi (*fig. 18.*) compressi, setulis flauicantibus praepilati, subtus aucti *foliolo* (*a. b.*) semilunato, apice libero. Ad dorsum singulo pedunculo infidet *foliolum* aliud maius, semicordatum, subtilissime venosum, apice reflexum. Foliola pedunculorum et dorsalia confertim retrorsum imbricata, latera totius animalis velut laxe squamosa sistunt.

Caput instructum *cirrhis* quatuor parium, quorum duo a dorso, remotiora, maiora, unum utrinque versus latus, (*Fig. 12. 13.* ex indica, *14. 15.* aucta magnitudine ex atlantica, *A A* naturali mole ex eadem). *Palatum* prominens papilla quatuor mucronibus carneis stellata (*fig. 14. 15. a a.*), sub qua, compresso vel macerato post mortem animali, protruditur *oesophagus* (*fig. 16. 17. c c.* aucta *B B.* naturali magnitudine) extrorsum subuersus, lineis longitudinalibus parallelis, dentatis duodecim, seu seriebus punctorum muricata.

Supra papillam oris quadrispinosam, *puncta* duo nigra distincta (*fig. 12. 16.*) pro oculis forte habenda.

Color

Color Nereidis europaeae recentis flavescente - gryseus, pallidus et ob epidermidem iridescens; in dorso lituris singulo segmento singulis, viridicantibus, obsoletis distinctus. Foliola lateralia margine fuscescunt.

In multis speciminibus postica corporis extremitas abrupta reperitur, et in non paucis teneriorem tenuioremque caudam e praeruptae partis vulnere repullulasse observaui; unde Nereidi nostrae, et congeneribus forte omnibus, facultatem corporis amissam partem refarciendi datam apparet.

Reperitur haec species, vaga inter vegetabilia et quisquillas marinas, in Mari Indico, mediterraneo et septentrionali, tantum magnitudine diuersa. Videtur illam *Plancus* indicasse.

IV.

Nereis lumbricoides.

Tab. V. fig. 19. ♀♀.*

Hoc nomine mihi venit Lumbricus marinus *Linnaei*, qui omnino quidem affinitatem genericam, inter Nereides et Lumbricos, etiam alias insignem complet, attamen propter branchias fetis dorsalibus additas mihi potius priori generi adnumerandus videtur.

Notum est, hunc vermem, vt Nereides etiam aliquae faciunt, instar Lumbricorum in fundo maris arenoso, praesertim vadorum, delitescere et recedente aestu gyros excrementorum e subtilissimo sabulo constantium supra canalem, in quo latent, egerere. Notum etiam, a piscatoribus e profunditate sesquipedali et ultra effodi ad inescandos hamos capiendis Gadis et Pleuronectibus destinatos. Anglis ideo nomine *Lugs* vel

Logworms sunt notissimi. Summa magnitudo, qua occurrunt, est octo ad decem pollicum, et digiti minoris crassities. Icone nostra (*fig. 19.*) minorem expressi.

Corpus molle, teres, antice crassius, subadtenatum, convexe annulosum, vulgo semipedale, crassitie calami cygnei vel antice minoris digiti.

Os laxum, truncatum, labio papillis conicis mollibus confertis obsito, quae et in oesophagum, pro lubitu vermis exferendum, continuantur.

Annuli corporis conuexo-turgiduli, granuloso-striati, prominentiores circiter 19. aequidistantes, iisque interiecti vbi-que quaterni, nisi inter duos primos, vbi tantum bini (*fig. 19.**).

Fasciculus seu penicillus setularum subaurearum setaceus vtrisque ad dorsum in singulo annulorum prominentiorum, adeoque 19. parium; quorum septem priora simplicia, reliqua postice stipata *branchiolis* seu cirrhis pinnatis (*fig. 19.**). Hae branchiae interne et postice ad penicillos enascuntur, longiores vbi-que 2. et aliquot minores, lineari adtenuatae, pinnatae pin-nulis confertis, ramosis.

Annuli prominentiores, praesertim posteriores, ad latera subbilabiati, vt quasi pedunculorum carneorum in Nereidibus vestigia exprimant.

Postica corporis extremitas aequaliter annulata, trunca-ta; *ani* apertura terminali.

Color animalis recentis quasi cutis quorundam Nigrita-rum, carneus, nigredine obductus. Branchiae albiae.

Nereis chrysocephala.

Tab. V. fig. 20. 20.*

Tubulos in fundo maris Indici colit, et est affinis *Nereidi tophigenae*, quae *Sabella alueolata Linnaei*.

Corpus molle, continuum, adtenuatum, vtrisque cristis transuersis carnofis, confertis, lamellosum (*fig. 20.*). Latus dorsale (B.) latius, planiusculum.

Pedunculi seu cristae transuersae lateraliter subacuto limbo prominuli, ad ventrale latus producti atque terminati *mucrone* carneo, subulato, antrorsum incuruo, et ante mucronem *penicillo* pilorum subtilissimo, exalbido - aureolo (B.).

Ad dorsum pariter producti pedunculi terminantur *cirrhis* maximo, crasso, dorso acclini, in prioribus minore, posticis sensim exiliore (*fig. A.*).

E cristarum lateralium vtrisque secunda, tertia, quartaque postice oritur *brachiolum* seu processus carneus planus, retrorsum adpressus corpori, margine terminali recto, ciliatus setis aureis, parallelis, circiter nouem. Horum brachiolorum priores minores sunt.

Caput animalis discretum a corpore, truncatum, a dorsali latere (B.) integrum, conuexum, a ventre profunde excisso - excauatum (A.), extremo vertice truncato, bisulco (*fig. 20*.*). Scissurae limbi margine et intus *cirrhis* numerosissimis, confertis, capillaribus ciliato - hirti (A.). Truncati

verticis discus coronatus *paleolis* aureis (*fig. 20**.) confertis, bifariam dispositis, *exterioribus* latioribus, acutis diuergentibus; *interioribus* introrsum et versus scissuram directis, longioribus setaceis. Sub corona paleolarum *exteriore limbus* carneus crenatus (*fig. 20. B.*).

Os infra scissuram seu sinum capitis, longitudinaliter conueniens, postice cinctum *ruga* semicirculari, crenata (*B.*).

Postica corporis pars producta *intestino* cylindrico, fere pollicari, contorto, quod, saltem ex parte, naturaliter in viuo quoque verme exsertum esse videtur.

Longitudo vermis, quem descripsi, erat quatuor circiter pollicum.

VI.

Serpula spirillum.

Tab. V. fig. 21.

Vulgaris haec in Fuco vesiculoso maris germanici *serpula*, quoad testam notissima, meretur etiam ipsa describi, quippe elegantissima. Obseruaui viuum anno 1767, ad Trauae ostium aduerso vento retentus, quum Rossiam peterem.

Animalculum intra tubum lumbriciforme, rubicundum, antice truncatum (*A a.*).

Branchiae octo, ab utroque scilicet latere quatuor, ciliatae seu pinnatae filis utrinque circiter duodenis, tenerrimae, subrecuruatae ubi animal illas exferit (*A. B.*).

Os spathulaeforme (*A B. b b.*), extremitate rubicundum, secundum spiram curvatum, apice unguiformi, vix excavato.

VII.

Limax tetraquetra.

Tab. V. fig. 22.

Limacem huncce marinum e Curilis insulis accepi, ubi crudum coctumque edunt et *Tochui* appellant incolae. Paulo maiores icone dantur, et ficcatae formam bene servant. Posset ad *Linnaei* mentem *Doridis* species videri; mihi vero neque *Dorides*, nec *Laplysia Linnaei* satis a *Limacibus* genere distinguendae videntur.

Corpus huic *Limaci* (*fig. 22.*) quadrangulare, postice acutum, anterius obtusum, totum coriaceum, planilaterum. *Latus dorsale* cartilagineo coriaceum, grandinoso - inaequale, angulis carunculato - hiulcis; *laterales* facies laeviores, molioresque, dextrum orificio respiratorio (*E.*) perforatum. *Inferior* facies pedem limacinum pulposum, undique submarginatum refert.

Os in extremitate anteriore (*C.*) supra pedem oblique truncata, unilabiatum, longitudinale, cinctum rugis aliquot concentricis, infra deficientibus. Supra has imminet limbus subreflexus, utrinque in laciniam lacero - dentatam (*A.*) productus, pone quas forsitan ad *B.* utrinque tentaculum exferitur, quod tamen detegere in ficcatis, denuo emollitis haud potui.

Intus areae os ambienti subiacent *laminae* binae corneo - osseae (*fig. 22*. A.*) luteae, extrorsum conuexae, lac-

vissimae, interiore margine crassiore intra labia oris prominulae dentium loco.

Interiora animalis, propter duritiem et conglutinationem accurate scrutari haud licuit; quae ex analogia diuinari fere potuerunt, haec sunt:

Posticam cavitatem corporis, totius animalis facile ultra dimidium, occupabat *parenchyma* hepatis compactum, luteum.

In anterioribus, a sinistris *glomus* anfractuofus compactus iacebat, qui tenui canali ab ore ortus, subaequali crassitie canalis pergebat in gyros contortuplicatus, et intus parenchymatosus videbatur, separari enim membrana vix potuit. Extrema pars huius intestini, quod 5'' circiter aequare videbatur, inter lactes immergebatur et versus orificium magnum dextri lateris (*fig. 22*. B. 22. E.*) tendebat.

Ad dextrum latus, anterieus, statim pone caput, positus erat fibris adnatus *folliculus* vacuus, fibris carnosus praeditus, introrsum rugose retractus mole fabae, in cuius fundo *corpus* carnosum, valde fibrosum, conico-acuminatum, laeue, folliculo adnatum latebat, quod externo amplo orificio (*B a.*) exferi posse videbatur.

Pone hunc folliculum *corpus* insigne lobato-pampini-forme, parenchymatoso-lacteum, conglomeratum, quod in ductum collectum exiliori orificio (*B. b.*) extus hiat.

Pone spiraculum *B a.* ad ipsam cutem laterum ampullula mole pisi, miniacea massa, subtilissimum arenae puluerem ad tactum aemulante, repleta.

Inter

Inter folliculum rubrum, corpus lacteum et maiorem folliculum compressus interiacet *folliculus* alius minor *triqueter*, e craffiuscula membrana et ut videtur glandulosa factus, pisi capax, ipsam ad cutem sessilis, vacuus, exteriusque hians orificio proprio (*B. c.*).

Intestinum ad ipsum quoque orificium *b.* videbatur insertum, intra extimam eius oram, ut extus hocce orificium tantum simplex appareret.

Minutiora distingui haud potuere, neque formae viscerum bene determinari.

Oris apparatus insignis: sub cute externa *lamina* carnosae ovalis, medio fissa, uti externa apertura. Ab hac facile secedebant laminae osseo corneae (22*. *A.*) quarum cauum postice carne larga seu robustis musculis erat repletum, inferior pars fibris firmis pedi limacino adnata.

VIII.

Asterias oligactes.

Tab. VI. fig. 23. A. B.

Ad *Asterias ophiuras* pertinet, omniumque huius affinitatis maxime abnormi proportione gaudet. Adhaerentem inveni *Gorgoniae* cuidam simplici (*Milleporae alcicorni innatae*) quam *Curassoa adlatam* quondam misit *Illust. Baro à Rengers*. Radiis intortis *Gorgoniae* implicata haerebat.

Corpusculum duriusculum, exiguum, magnitudine ea quam figura exprimit, (*fig. 23. A. B.*), pentagorum, angulis truncatis;

catis; *superiore* facie (B.) medio impressa, stellataque costis rotundatis denis, per paria versus angulos truncatos subparallelis, extrorsum crassescentibus; *inferiore* facie plana, ore in medio rimis linearibus discisso, stellato et ad ortum radiorum *fissura* utrinque subobliqua incisa.

Radii proportione corporis enormi longitudine ad 15. pollices et ultra explere visi, quantum mensurari filo potuere, tereti-filiformes, lentissime adtenuati, compositi *articulis* creberrimis, crustaceis, osseis, consistentia et colore ut in *Asteria Medusae*. Singuli articuli ad latus ori respondens instructi pedunculis seu *stylis* binis mobilibus, ipso articulo vix longioribus, approximatis.

Color totius albo-flauescens, consistentia dura, crustacea.

IX.

Lepas cariosa.

Tab. VI. fig. 24. A. B.

Hanc testam singularem, admodum crassam in hoc genere et solidam, e Curilis insulis accepi. Alba est, magnitudine exacte, quam figurae exprimunt, (A. a superiore, B. ab inferiore latere delineatae). Admodum depressa est, margine ambitus extenuato, interiore circa orificium crasso, inaequali. Superficies exterior sulcato-cariosa; interior inaequalis, laevis, obsoletissime in laminas coalitas diuisae.

X.

Pholas Teredula.

Tab. VI. fig. 25. A. ad D.

In littore maris germanici ad Belgium aliquando reperi frustum ligni quercini, adhuc bene duri, quod innumeris huius Pho-

Pholadis testis erat perforatum, simul Sertulariis obductum, quibus remotis, minutissima patebant foramina, quae subito dilatato, sed breui cauo in lignum penetrabant incerta directione (*fig. 25. D.*). Vacua alia erant caua, testulas tantum continentia, nulla intus visibili crusta calcarea obuestita, attamen ab infuso spiritu nitri efferuescentia. In aliis integra et viua aderant animalcula quae hic describo, testulis suis Teredinem navalem, sed breui corpore Pholadem ita mentientia, vt etiam hinc affinitas summa, iam ab *Adansonio* indicata, inter Teredinem et Pholades appareret.

Fig. 25. a. refert Pholadem Teredulam magnitudine naturali, quae cauis ligni, cuius fragmentum, naturali item magnitudine, ad *D.* sistitur, inhaesit. *A.* Refert animal aucta mole, vbi testae, et corpus dactyliforme, sutura granulata, fusca longitudinaliter insignitum, apparet; *B.* testas albas ab animali diiunctas a basi, et *C.* vnicam ab interno latere, vbi etiam dens *b.* a cardine introrsum exsertus conspicitur, qui in aliis Pholadibus pariter obseruatur.

Ne quis confundat, addo: etiam in mari germanico reperiri saepe ligni putridi fragmenta maiora, varie perforata brevibus canalibus, sed paulo maioribus, quibus *Mya* quaedam elegantissima continetur. Pholas vero nostra in exilibus ligni fragmentis, saepe in ramulis pollice non crassioribus, sed semper in ligno putredine nondum confecto nidulatur.

XI.

Chiton amiculatus.

Tab. VII. fig. 26 ad 30.

Maximus est omnium huius generis qui hucusque innotuerunt, quippe qui saepe in longitudinem sex pollicum an-

glicorum (*Stellero* obseruante) excrescit, mihiq̄ue ipsi inter minores plures, quadripollicaris, licet ficcus, e Curilis insulis adlatus est.

Forma ficcati, Chitones vulgares refert; sed officula scuti (*fig. 26.*) obducta corio cartilaginoso, extus scabro et subverrucoso, continuato que margini vndique scutum ambiens, crasso, arguto, cartilagineo, subtus plano, laeui.

Pes subtus (*fig. 28.*) lanceolatus, circumferentia scuti multo minor, et fere triplo angustior, postice subacutus, antice obtusus. *Os* in corpusculo plano, calcis equinae formam referente, a pede distinctio (*a*).

Inter pedem et marginem scuti fossa ambiens impressa, intra quam fluctuat *limbus* scuto interius adnatus (*b b.*), pectinatus barbulis mollibus, compressis, confertis, branchias piscium ruditer referentibus, similique forsitan functioni destinatis.

Scutum corio denudatum (*fig. 27.*) et a circumadnato margine cartilaginoso separatum, seu sceleton animalis, constat officulis octonis albis, lapideae indolis, fragilissimis, imbricatis; quorum primum (*fig. 30.*) forma fere vngulae equinae seu patellae dimidiatae, reniforme, margine antico leviter crenatum et supra per ambitum subtilissime striatum; intermedia (*b. b.*) 2 ad 7, quorum maximum quartum, quasi e duobus planis orbiculatis composita, angulo obtuso coadunatis (*fig. 29.*), margine praesertim postico extenuatis integris, disco et symphyssi incrassatis, supraque transuersa inscriptione obsolete turgescente instructis.

His

His omnibus 1 — 7. in ipso sinus postici angulo (*c. c.*)
fossula pentagona, argute marginata, postice truncata.

Officulum vltimum (*d.*) angulatum, quasi e duobus pen-
tagonis compositum, postice excisum, fossulaque symphyseos a
margine remota diuersum.

Stellerus de Chitone nostra haec habet: „ Circa por-
„ tum D. Petri et Pauli et Lopatka promontorium abunde eii-
„ citur a fluctibus oceani; comeditur, nec mali saporis est,
„ corio cartilaginem Sturionis, substantia interna vitellum oui
„ forma, colore, et sapore referente. Camtschadalis vocatur
„ sua lingua *Keru*. Dorsum lutescens, multis papillis rubris ob-
„ situm; subtus glaber lutescens. Fimbriae pectinatae carneaе
„ branchiarum piscium similes „ .

Mitella, Balani species tertia verrucosa *Sebae thes. vol.*
II. tab. 61. fig. 5. p. 61. est Chitonis species corio itidem ver-
rucofo obducta, nostrae in eo similis, quod scuta non appare-
ant. Locum natalem non indicat *Seba*.

XII.

Helix coriacea.

Tab. VII. fig. 31 ad 33.

Solum fere exemplum Testacei coriacei e Curilis insu-
lis accepi, vbi inquilinis *Tschoma*, Camtschatice *Chonochtur* ap-
pellatur. Magnitudinem summam, quam vidi, icon (*fig. 31.*)
exprimit; sed dantur maiores. A Camtschadalis hae potissimum
testae pro cymbis habentur quibus Mures oekonomos migran-
tes maris sinus transfretare fabulantur, vnde Russis hac testae
Baidarki vulgo audiunt.

(33) *Testa*, cum humet, cartilagineo cornea, vel mollusce corneola, sicca membranaceo-cornea, lutescens, subpellucens, dimidiam Bucardii testam fere referens, paulo irregulari circumscriptione ouata, gibba, hinc umbilicata *spira* simplici (a.), margini ibidem ventricose collecto (b.) proxima, impressa, quaeque interius, praesertim in iunioribus (fig. 32. 33.), tenui calcarea crusta obducitur. Circumferentia (c. c. c.) effusa, et ad dextram spirae margo leuiter extrorsum flexus. Superficies tota in iunioribus striis circularibus, margini effuso parallelis, in maiori obsoletis rugis annotinis imbricata, versus marginem hirsutiae quadam asperata.

Varietates recenset *Stellerus* sequentes: „*Auris marinae* „ (sic testam vocat) varietas, turbine dextrum latus spectante. „ — *Eadem* cuius turbo sinistrum latus spectat. — *Eadem* membranacea, spadicea, cuius primum superioris testae rudimentum necdum absolutum. — *Eadem* membranacea, viridescens ac diaphana. Ochoti et ad Bolschaja fl. ostium ejiciuntur copiose et a Laris auide deuorantur. „

XIII.

Ascidia squamata.

Tab. VII. fig. 34. — 37.

Simile huic nostro Curilico Molluscum nomine *Holothuriae squamatae* in *Faunae Danicae Fasc. I. Tab. X. fig. 1. 2. 3.* delineauit *Müllerus*, sed multo minus. Specimina nostra, copiose satis missa, sed ficcata, circa os etiam reliquias mucosas tentaculorum referebant, quae tamen, aqua macerata, nullam organicam texturam prodiderunt. Adfuisse similes Noruagicae *Mülleri* verosimile est; et tamen mihi vtrumque molluscum potius

tius ad Ascidias, quam ad Holothuria pertinere videtur, licet transitum ad haec efficiat.

Animal, si poëtico genio indulgere velis, Sirenium vel Nerëidum quasi mammam squamosam refert. *Magnitudinem* summam speciminum visorum icon exprimit.

Basis oblonga, coriacea, laevis, instar pedis Actiniae plana, colore coccineo, etiam in siccatis, rutila.

Corpus non multo magis gibbum, quam ut insignem mammarum foeminearum tumorem aequet, supra conuexe bituberum, altero tubere paulo maiore, ubi os et tentaculorum vestigia, utroque perforato.

Totum corpus tegunt *squamae* lapidiferae, fragiles, subrotundo quadratulae, sursum imbricatae, quarum dispositio ex icone patet. Squamas immerfas connectit et obuestit *epidermis* mollis, hinc inde inter squamas *callis* minutis adspersa, saltem in maximis. *Calli* maiores seu squamae imperfectae, sensim imminutae, circa orificia tuborum.

Interanea singularis structurae, sed in siccatis, maceratione emollitis speciminibus imperfecte successit anatome. Cavitas interna exhibet primo *musculum* circulaem, marginem testudinis squamatae legentem, a quo fibrae radiatim secundum testudinem in dorsum eiusdem conuergunt. *Fibrae* aliquot inter orificia longitudinales.

Orificium a. ducit in folliculum tympaniformem (*fig. 35. c. d. e.*), rubicundo vel ruberrimo magmate plentim, cuius in-

feriorem marginem coronat series *officulorum* (e e.) concatenatorum, e lapidea fragilissima substantia factorum, quae (fig. 37.) tricruria sunt, vno crure truncato versus os directa, duobus inferioribus inter se concatenata (fig. 36.). *Musculi* quinque (d. d. d.) insignes, circa hoc tympanum seu ventriculum inserti, illum fundo testudinis adligant.

E medio disci officulis cincti pergit *intestinum* (f.) magmate gryseo plenum, flexuosum, inseriturque *vesiculae* (g.) vacuae, intus glabrae, quae altero orificio animalis (fig. 34. b.) respondet, et circa quam corpus tubuloso fibrosum haeret, quod scrutari haud potui.

Ventriculi structura utique Actiniis ambulatoriis seu Holothuriis affine reddunt hoc animal, nisi quod plano laterali affixum haereat, duobus orificiis sursum patens.

XIV.

Afcidia aurantium

Tab. VII. fig. 38.

Cum praecedenti complura ficcata specimina etiam huius ex insulis Curilis adlata sunt.

Magnitudo saepe pomi aurantii maioris. *Forma*, praeter basin truncatam testis lapillisque insidentem et papillas osculiferas, subglobosa.

Corium externum in ficcatis passim in magnas rugas crispatum, naturaliter aequabile, tenacissimum, rigidiusculum, vix vngue

vngue crassius, extus totum *punctis* duriusculis, distantibus scabratum.

Papillae in vertice sphaerae binae cylindratae, rugosae, altera maior, vtraque orificio cruciatim difsiffo peruia.

Intra cauum corii continetur *folliculus* ductibus duobus carnofis orificiis papillarum infertus, constans strato fibrarum extus circularium interioreque grossiorum longitudinalium, in discum baseos tendinosum, circularem conuergentibus. Hic folliculus seu *ventriculus* facile integer a corio secedit et enucleatur, intus vacuus, aquam marinam recepturus, stipatus adnato *viscere* parenchymatolo, in anfractus intestiniformes effictio, flavescente, a basi per latus arcuato - adscendente.

Color extus coccineus.

XV.

Afcidia globularis.

Tab. VII. fig. 39. 40.

In littoribus vadofis arena subtili stratis maris hyperbo-
rei ad Carae finum copiofa collegit specimina Amiciff. *Sujès*,
quum an. 1770. oram istam glaciale adit. In spiritu fru-
menti optime conferuari potuit, licet molle corpus.

Maximae Cerafum maiorem aequabant. *Corpus* simpli-
ciffimum, ex ovali globosum, femipellucidum, glabrum, sub-
tus pedunculo breuiffimo supra arenam vel lapillos adfixum,
supra pertusum osculis binis, distantibus, vix quidquam pro-
minulis.

Corium

Corium externum epidermidis humanae crassioris, diu maceratae simile, cinerascens-pellucens, extus subtilissime punctato scabrum et plerumque arena subtili adglutinata confertim obfitum.

Dissecto corio *intus* apparet *saccus* seu *ventriculus* (*d. b. c. c. a. d.*) forma externo inuolucro similis, ad marginem pedunculi gemino ligamento (*c. c.*) infertus et supra orificiis (*d. d.*) adnatus, caeterum undique solutus; in quo *fibrae* distinctae paulum inter se distantes, transuersae, neruique longitudinales, magis inter se distantes, paralleli, interiores apparent. Superficies interior facci *circulo* versus orificium striato laeui, caeterum plicis longitudinalibus, mollibus rugosa, quas efficit interior tunica villosa. Ad fundum facci, inter orificium maius et pedunculum, inter externam fibroso-nerueam, internamque tunicam plicatam, latet *viscus* (*a.*) depressum, totum globulis minutis, magnitudine arenulae, albis refertissimum, quod certe ouarium est, neque in omnibus adest; in minoribus enim ne vestigium quidem eius vidi. *Visus* mihi sum videre porum exiguum ad ipsum pedunculum externi inuolucri, cui alterum e ligamentis basilaribus ventriculi seu folliculi interni adhaeret, quique forte oviductus est.

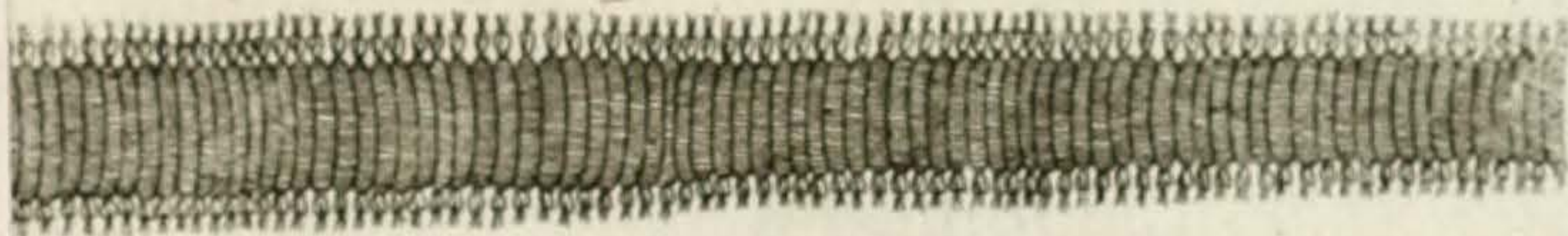
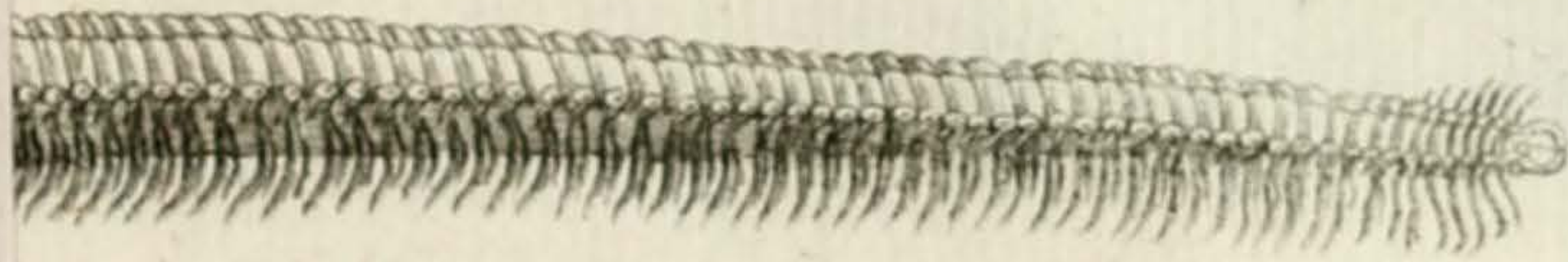
Ab altero latere, inter tunicas, latet *viscus* (*b.*) parenchymatosum, lutescens, cylindraceum, vtrinque obtusum, quod hepatis vel pancreatis analogum diceret, quodque nulli deest.

In sacco nunquam heterogenei quidquam, praeter liquorem limpidum inueni in pluribus dissecis; ut sola aqua marina nutriri animal vix dubitem.

Ab *Ascidio Pruno Faunae Danicae Icon. XXXIV. fig. 1. 2. 3.* nostra species differt pedunculo, forma orificiorum et viscerum, imo substantia.

Ex eadem plaga arctici maris adlata mihi sunt *Ouaria* (*fig. 40.*) membranacea, in disculum medio perforatum efficta, nigricantis et tenacioris substantiae, ouulis minutis per ambitum scatentia, quae libera supra fabulosum vadosi littoris fundum reperta sunt, et forsitan ad hanc nostram *Ascidiam* pertinent.

Præfatio



ad 8.

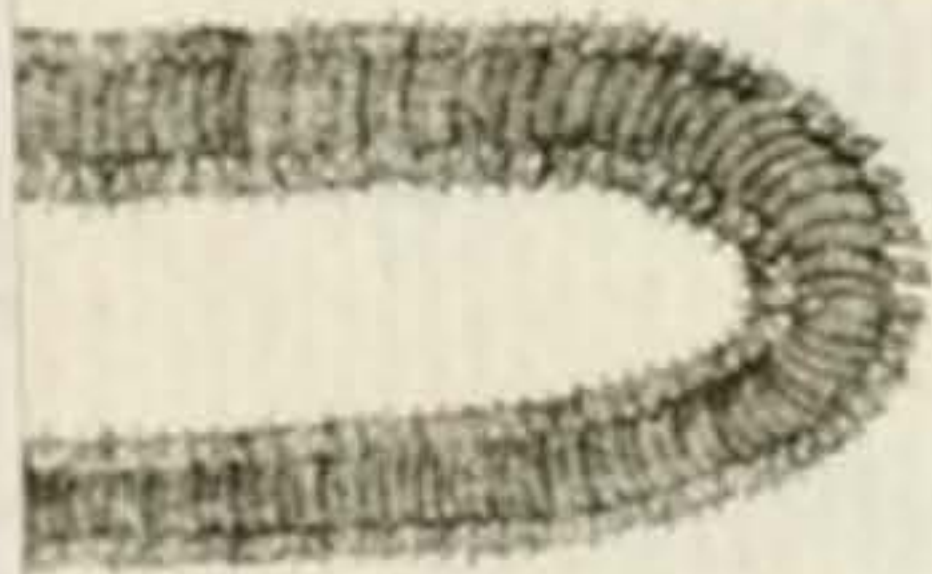
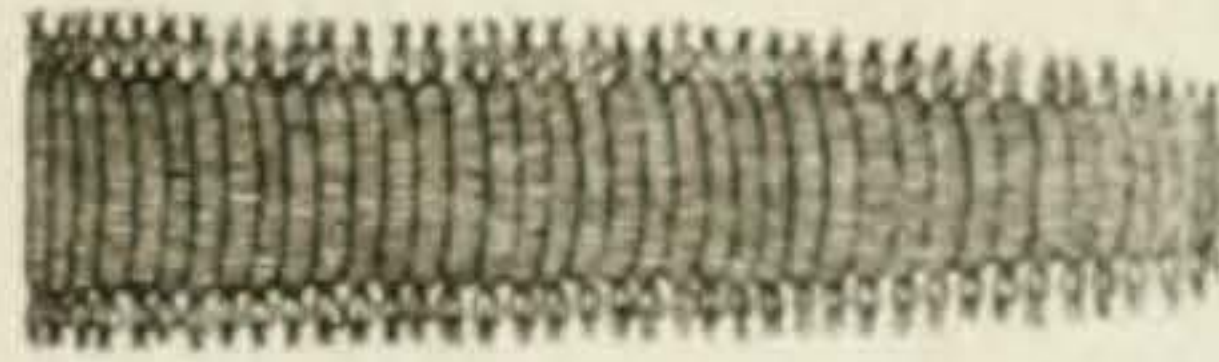


Fig. 19



6.



Fig. 1.

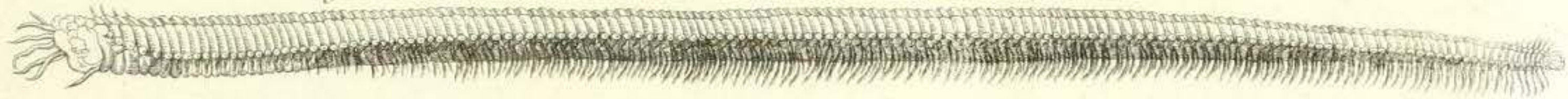
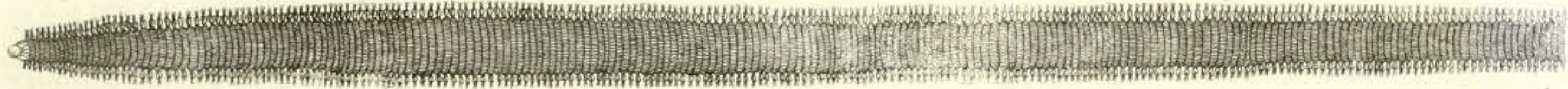


Fig. 8.



ad 9.

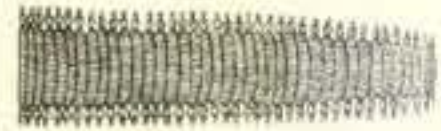


Fig. 11.

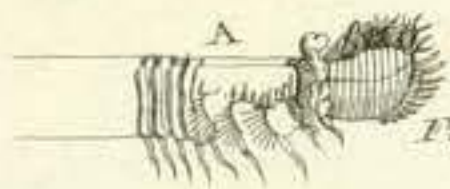
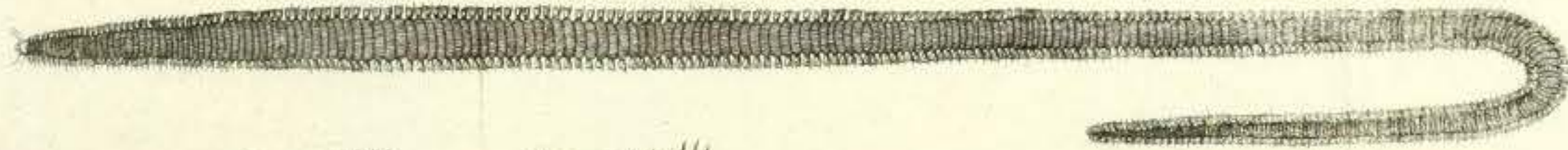
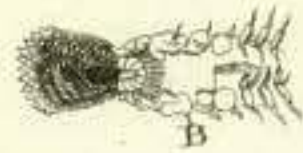


Fig. 20.



B



Fig. 19.



Fig. 21.

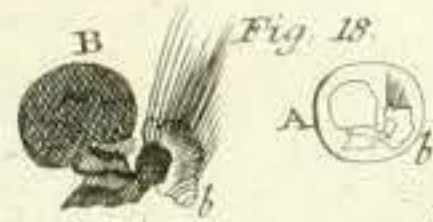


Fig. 18.



Fig. 12.

Fig. 15.

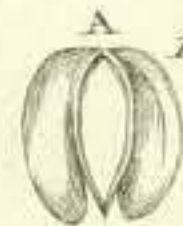


Fig. 22.



B

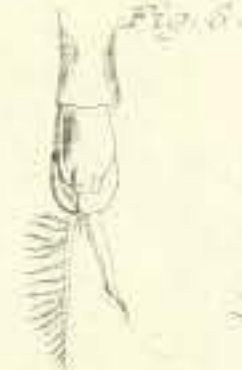


Fig. 6.

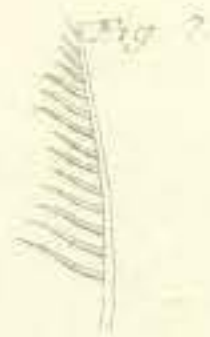


Fig. 7.



Fig. 8.



Fig. 9.

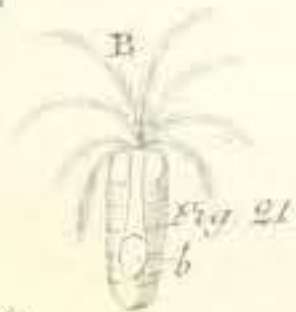


Fig. 21.



Fig. 14.



Fig. 15.



Fig. 16.



Fig. 17.

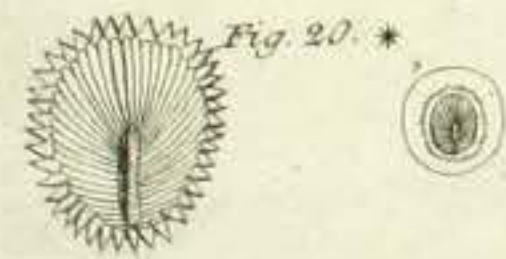


Fig. 20.



Fig. 19.

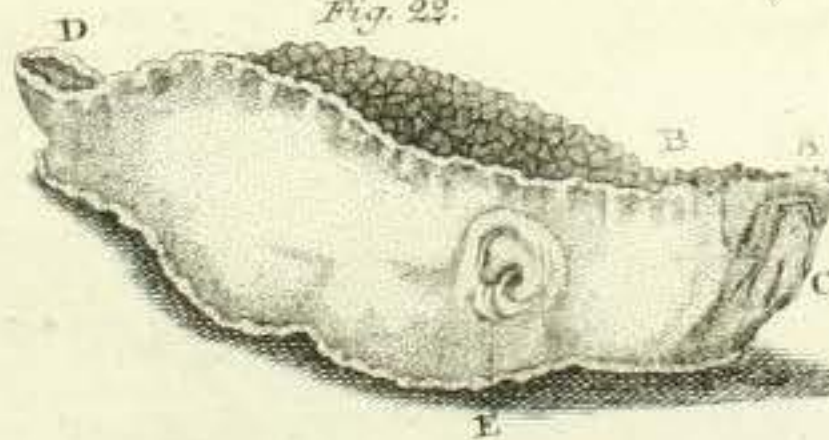


Fig. 22.

Fig. 10.

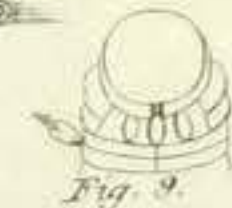


Fig. 9.

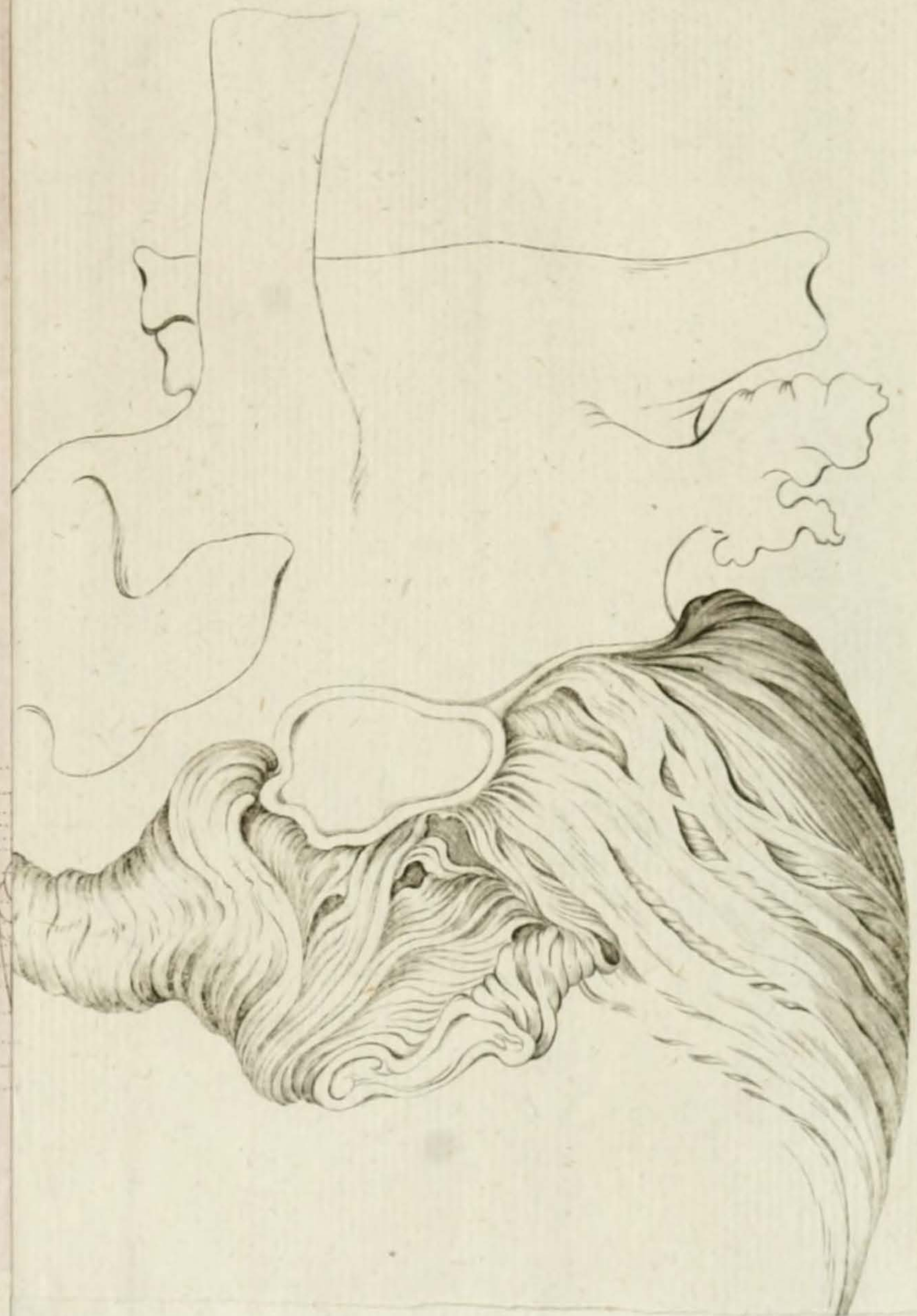


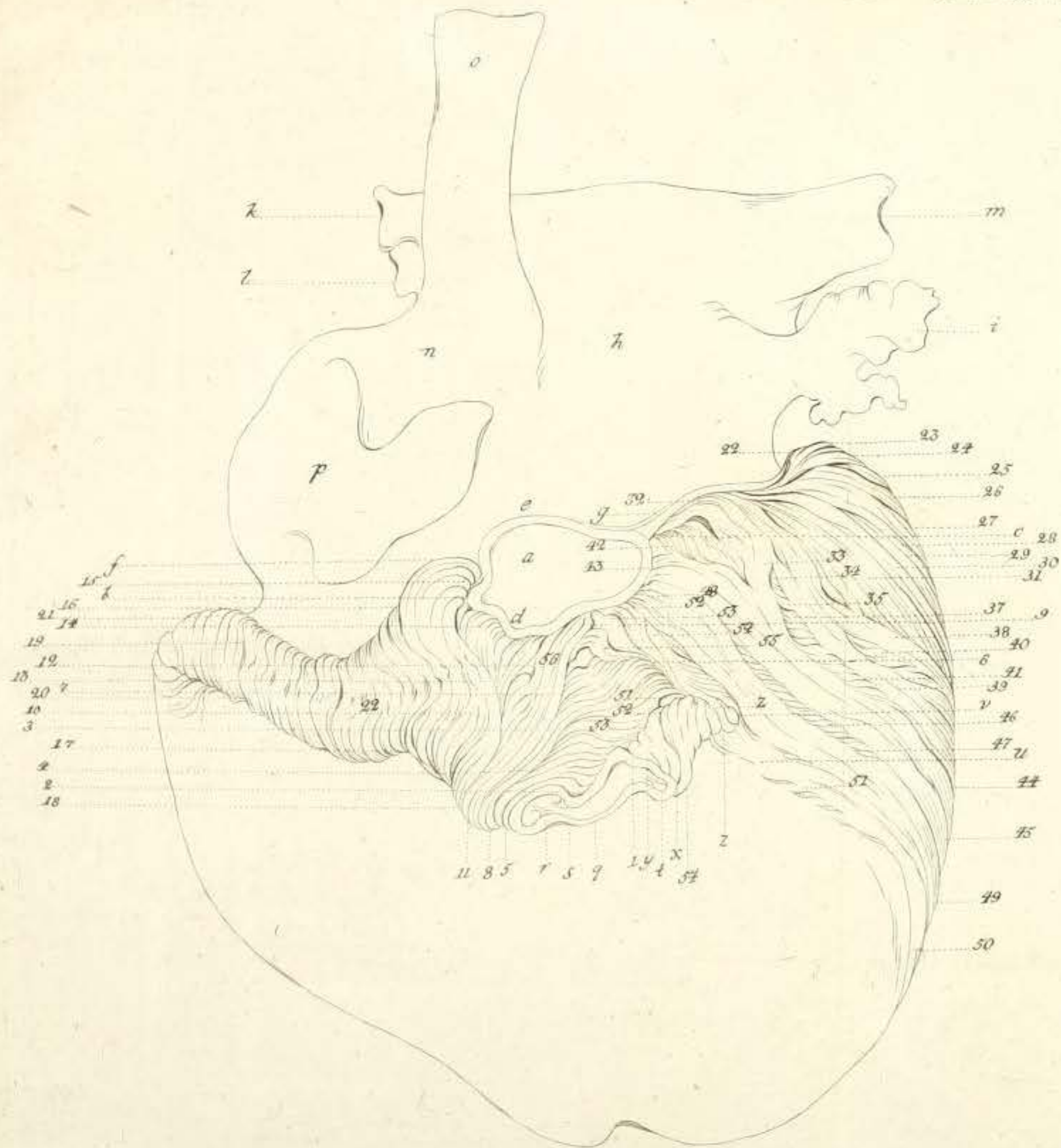
Fig. 5.

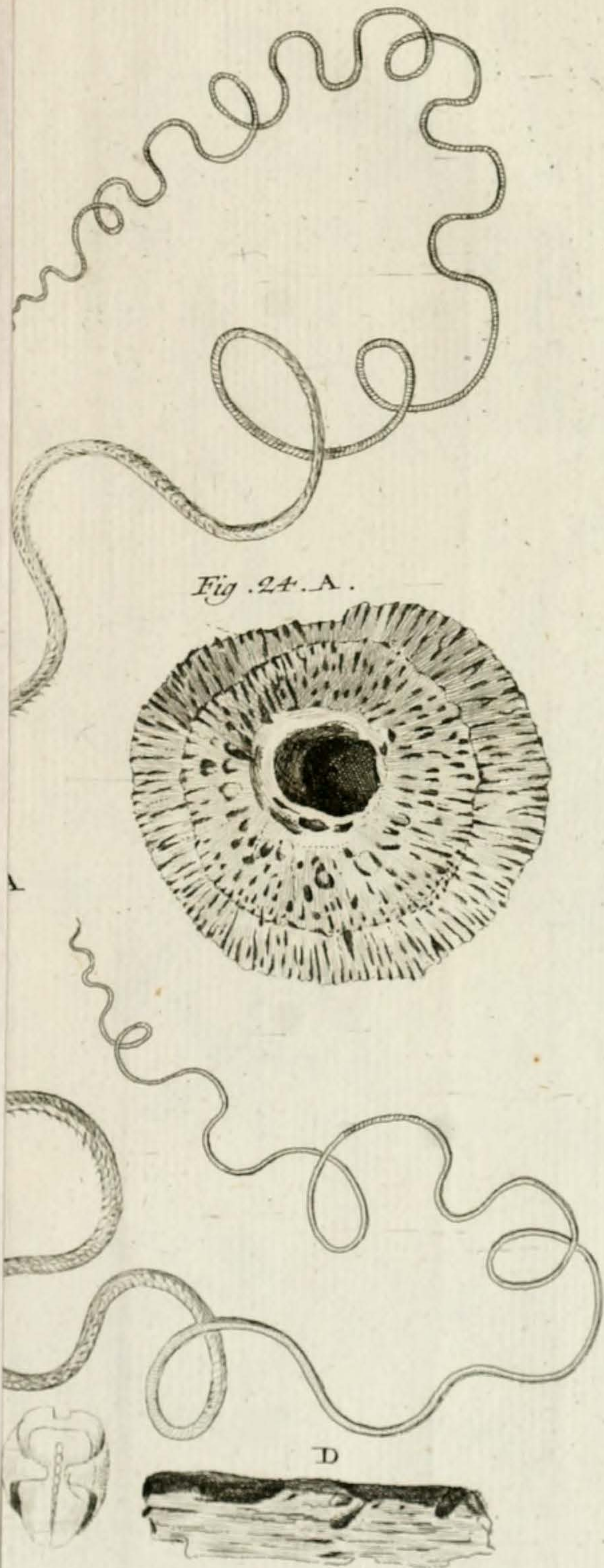


Fig. 3.

15 f
6
21 16
14
19
12
18 20 7
10
3
17
2
2
18







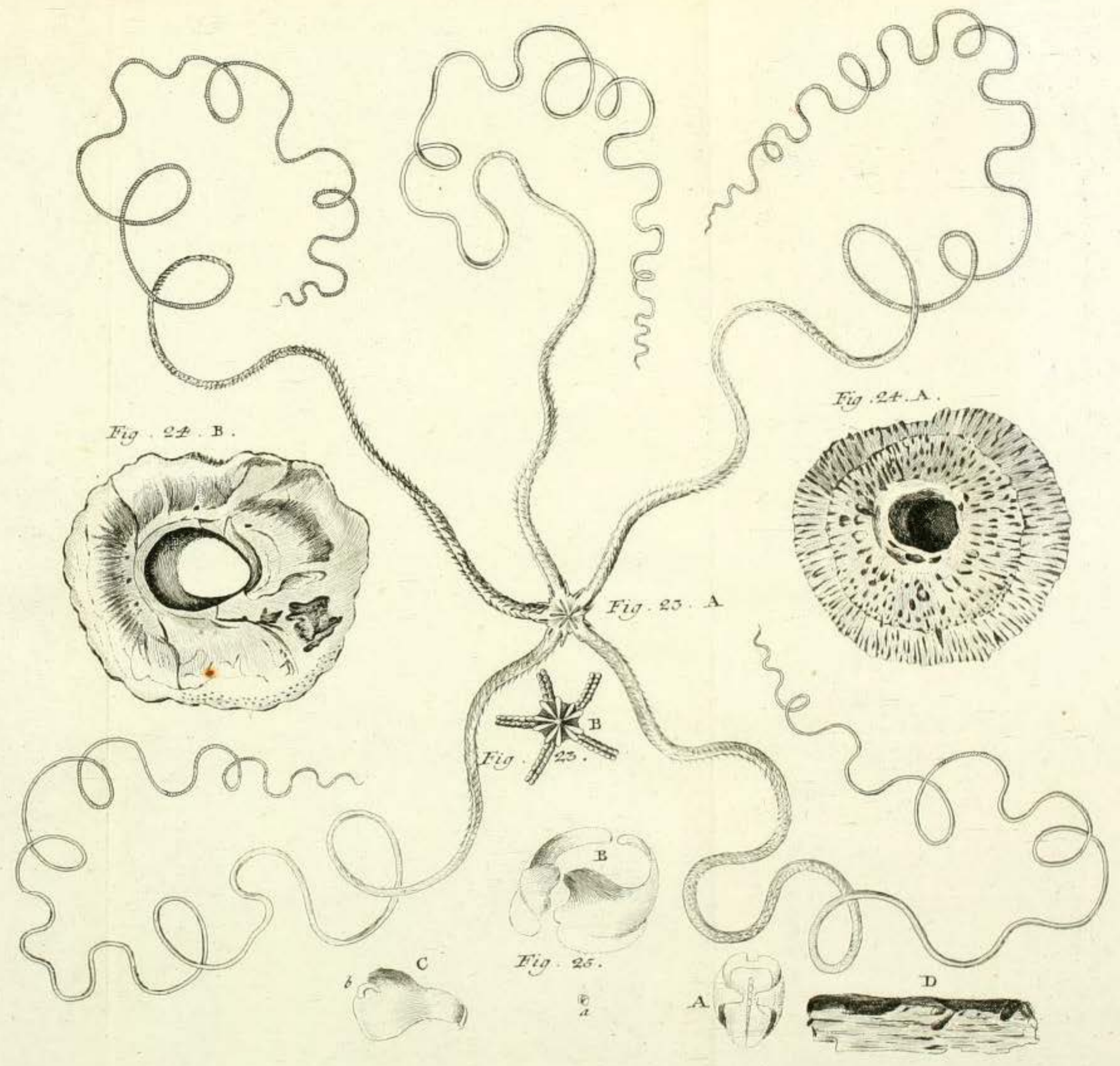


Fig. 34.



Fig. 26.

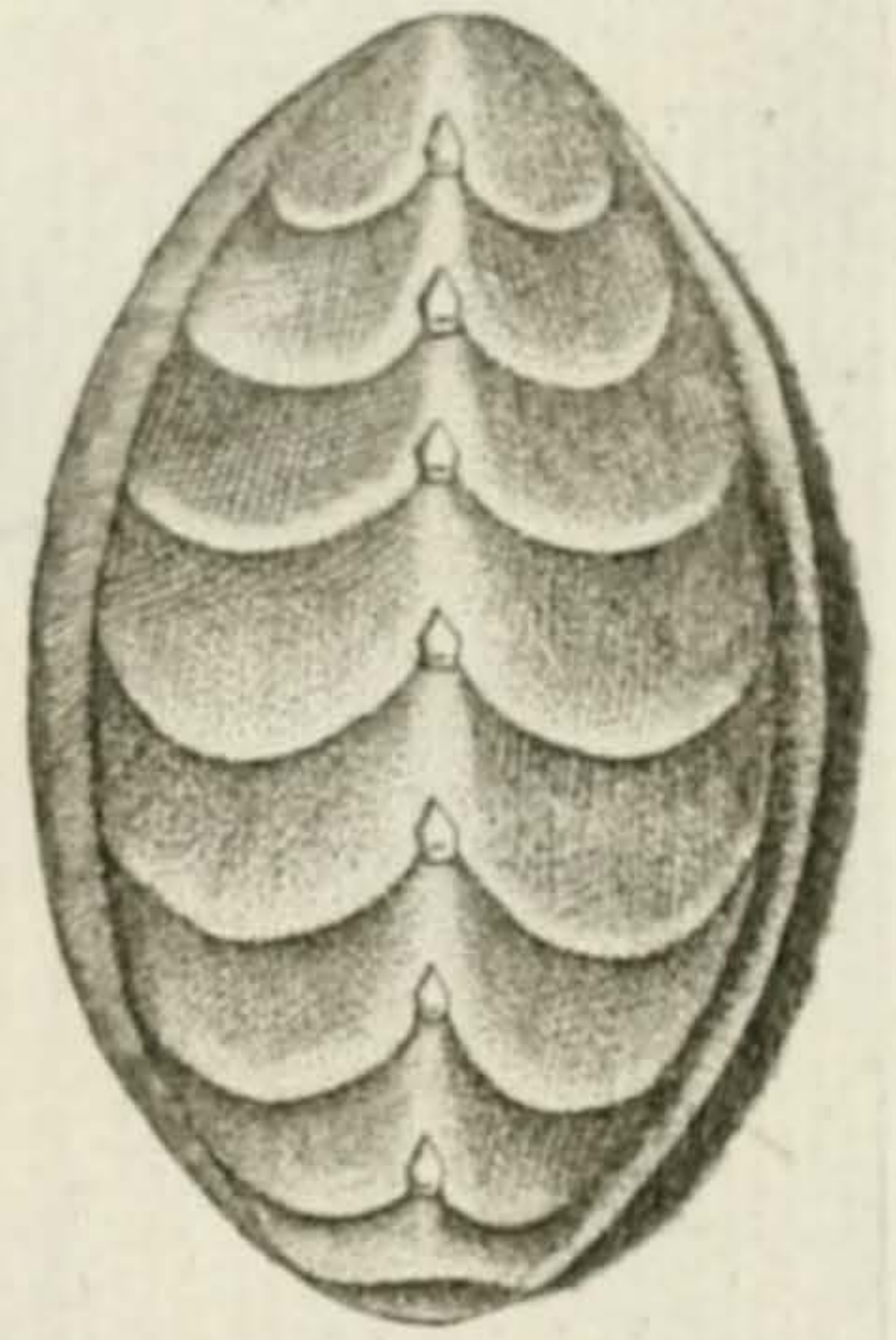


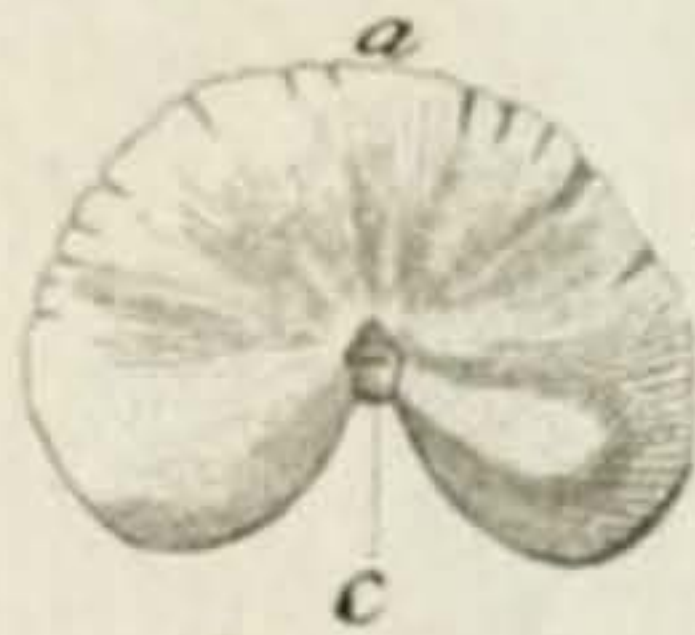
Fig. 35.



Fig. 37.



Fig.



30.

Fig. 27.

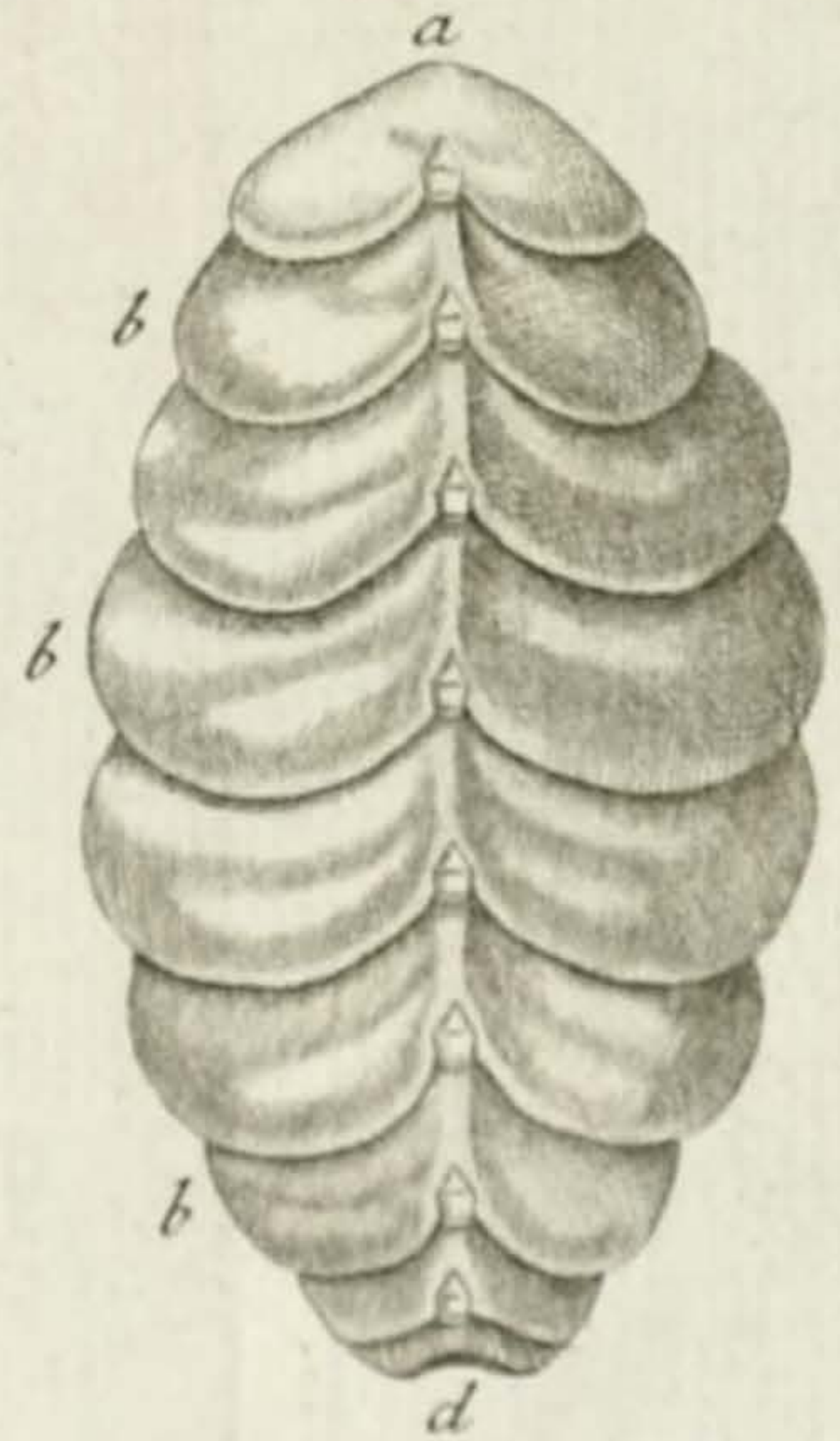
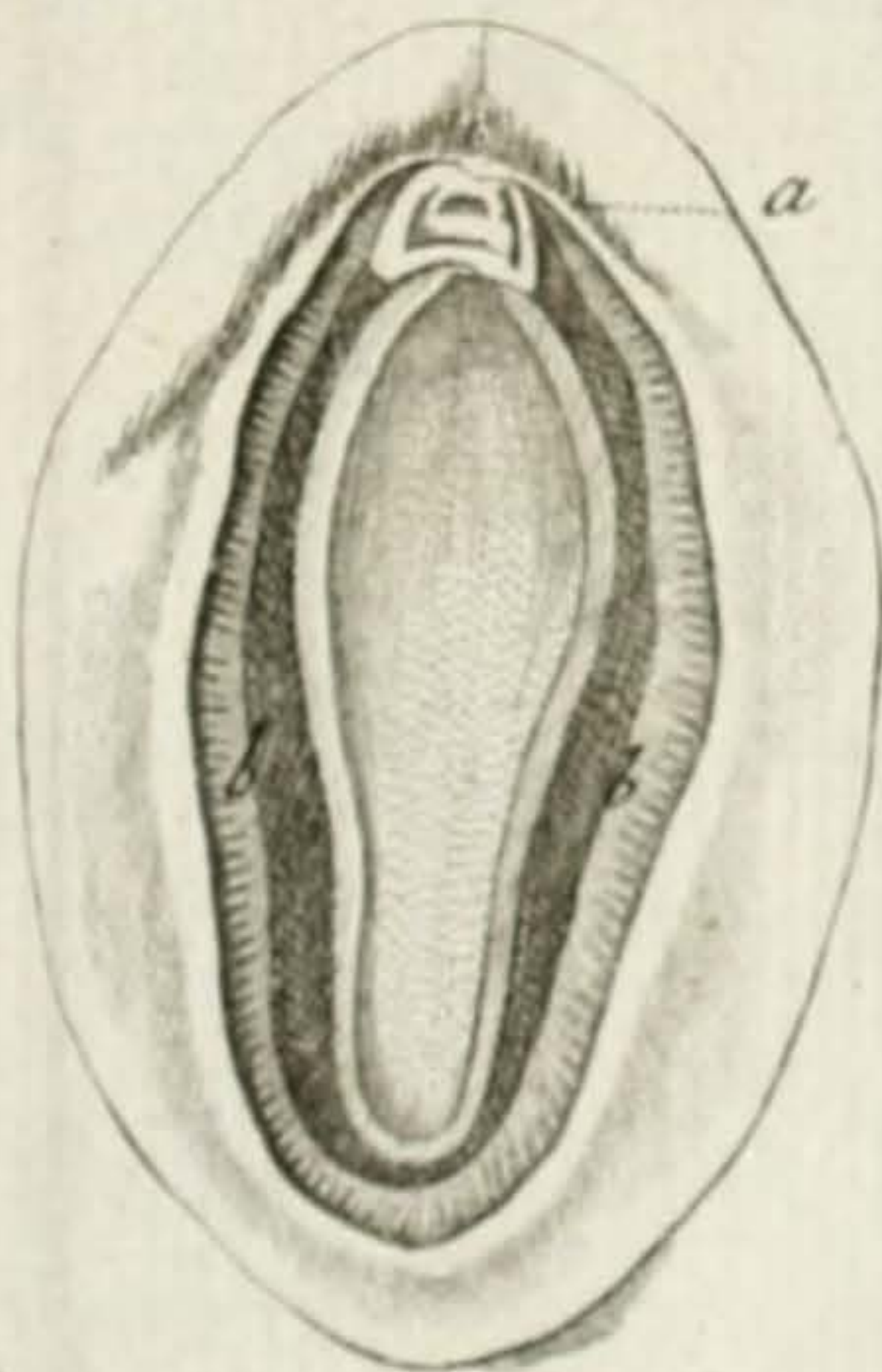


Fig. 28.



29.



