

AVIS

Les auteurs sont priés de se conformer aux indications suivantes :

- 1° Appliquer les règles de la nomenclature adoptées par les Congrès internationaux.
- 2° Supprimer autant que possible les abréviations.
- 3° Donner en notes au bas des pages ou dans un *index* les indications bibliographiques.
- 4° Ecrire en italiques tout nom scientifique latin.
- 5° Dessiner sur papier ou bristol bien blanc au crayon-Wolf (H. B.) ou à l'encre de Chine.
- 6° Ne pas mettre la lettre sur les dessins originaux mais sur les papiers calques les recouvrant.
- 7° Faire les ombres au trait sur papier ordinaire ou au crayon noir sur papier procédé.
- 8° Remplacer autant que possible les planches par des figures dans le texte en donnant les dessins faits d'un tiers ou d'un quart plus grands que la dimension définitive qu'on désire.

*
* *

Les auteurs reçoivent 50 exemplaires de leur mémoire. Ils peuvent, en outre, en faire tirer un nombre quelconque — faire la demande sur le manuscrit — suivant le tarif suivant :

	50 ex.	100 ex.	150 ex.	200 ex.	250 ex.	500 ex.
Un quart de feuille	4 ^f »	5 ^f 20	6 ^f 80	8 ^f 40	10 ^f 40	17 ^f 80
Une demi-feuille	4 70	6 70	8 80	11 »	13 40	22 80
Une feuille entière	8 10	9 80	13 80	16 20	19 40	35 80

Il faut ajouter à ces prix celui des planches quand il y a lieu.

Adresser tout ce qui concerne le Bulletin à l'adresse suivante :
Musée océanographique (Bulletin), Monaco.

Description d'un Amphipode (*Cyphocaris Richardi* nov. sp.) provenant des pêches au filet à grande ouverture de la der- nière campagne du yacht *Princesse-Alice* (1904).

par Ed. CHEVREUX



Le genre *Cyphocaris* est représenté, dans les pêches du filet à grande ouverture, par trois espèces différentes : *C. anonyx* Boeck, dont quatorze exemplaires ont été capturés, *C. Richardi* nov. sp. et une troisième forme, que je rapporte avec quelques doutes à *C. Challengeri* Stebbing. Il ne sera question, dans cette note préliminaire, que de la seconde de ces espèces.

Les deux exemplaires de *C. Richardi* que j'ai eus entre les mains proviennent de la Stn. 1849, 8 septembre 1904, parages des Açores (lat. 36° 17' N., longit. 28° 53' W. (1)). La pêche a été effectuée entre 3000 mètres de profondeur et la surface, sur fond de 3410 mètres.

Ces deux exemplaires sont de même taille. Ils atteignent 12 millimètres de longueur, mesurés de l'extrémité antérieure du premier segment du mésosome à l'extrémité du telson. L'exemplaire figuré ici (fig. 1) semble être un mâle, bien que

(1) Du méridien de Greenwich.

ses antennes ne portent pas de calcéoles (1). La tête présente un petit prolongement rostral et des lobes latéraux étroits, arrondis à l'extrémité. Le premier segment du mésosome se prolonge pour former une sorte de capuchon qui recouvre la tête. Ce capuchon se termine en avant par une dent conique, très longue et très aiguë. Le premier segment, y compris sa dent terminale, est un peu plus long que l'ensemble des trois segments suivants. Les plaques coxales de la première paire (fig. 2, B), très petites, sont un peu moins larges que hautes. Les plaques coxales de la deuxième paire (fig. 2, C), un peu plus

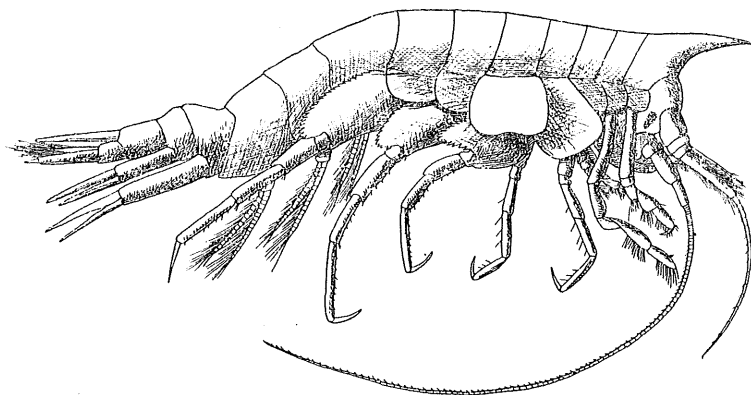


FIG. 1. — *Cyphocaris Richardi* nov. sp. vu du côté droit.

grandes que les plaques coxales précédentes, sont beaucoup plus hautes que larges. Les plaques coxales de la troisième paire sont, au contraire, beaucoup plus larges que hautes. Les plaques coxales de la quatrième paire (fig. 2, D), très développées, se prolongent en avant de façon à recouvrir en partie les plaques coxales de la paire précédente et présentent une large échancrure au bord postérieur. Les plaques coxales des trois paires suivantes sont toutes plus larges que hautes; celles de la cinquième paire présentent à peine une légère échancrure au bord inférieur. L'angle postérieur des plaques épimérales du

(1) Les mâles adultes des deux autres espèces portent des calcéoles aux antennes des deux paires.

troisième segment du métasome, un peu prolongé en arrière, est légèrement aigu, presque droit. Le premier segment de l'urosome présente une petite dépression dorsale, située tout près du bord antérieur de ce segment.

Les yeux, petits, de forme ovale, sont colorés en rouge orangé chez les exemplaires conservés dans l'alcool. Les antennes supérieures atteignent la longueur de l'ensemble des six premiers segments du mésosome. Le premier article du pédoncule (fig. 2, A), à peu près aussi long que large, dépasse de beaucoup en longueur l'ensemble des deux articles suivants. Le premier

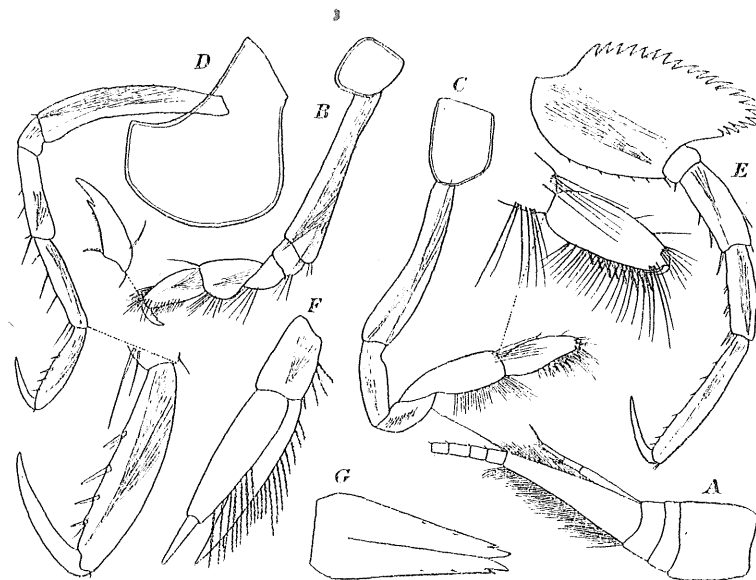


FIG. 2. — *Cyphocaris Richardi* nov. sp. — A, pédoncule et premiers articles du flagellum d'une antenne supérieure; B, gnathopode antérieur; C, gnathopode postérieur; D, patte de la quatrième paire; E, patte de la cinquième paire; F, uropode de la dernière paire; G, telson.

article du flagellum, beaucoup plus long que le pédoncule, est garni de longues et nombreuses soies sensibles. Les articles suivants sont au nombre de seize chez l'exemplaire figuré ici. Le flagellum accessoire, à peu près aussi long que le premier article du flagellum principal, comprend quatre articles. Le premier de ces articles, très allongé, dépasse en longueur

l'ensemble des trois articles suivants. Les antennes inférieures atteignent la longueur du corps. Le quatrième article du pédoncule est beaucoup plus large et plus long que le cinquième article. Le flagellum comprend quatre-vingts articles, dont les quinze à vingt premiers sont extrêmement courts.

Les pièces buccales ne diffèrent pas sensiblement des organes correspondants chez le type du genre, *C. anonyx*, Boeck. Dans les gnathopodes antérieurs (fig. 2, B), l'article basal atteint à peu près la longueur de l'ensemble des cinq articles suivants. Le carpe, beaucoup plus large que les deux articles précédents, est de la longueur du propode. Ce dernier article, rétréci à l'extrémité, ne présente pas de bord palmaire distinct du bord postérieur. Le dactyle, peu recourbé, porte une petite dent au bord interne. Un fort grossissement permet de constater l'existence d'une fine denticulation sur le bord postérieur du propode et sur le bord interne du dactyle. L'article basal des gnathopodes postérieurs (fig. 2, C), à peu près aussi long que celui des gnathopodes précédents, n'atteint pas la longueur de l'ensemble du carpe et du propode. Le carpe, très allongé, porte une rangée de longues soies au bord postérieur. Le propode, ovale allongé, atteint les trois quarts de la longueur du carpe. Son bord postérieur porte une rangée d'épines barbelées, accompagnées de longues soies. Le dactyle est court, grêle et recourbé.

Dans les pattes des troisième et quatrième paires (fig. 2, D), l'article méral, le carpe et le propode sont à peu près d'égale longueur. Le propode, dilaté en son milieu, étroit à l'extrémité, porte quatre fortes épines au bord postérieur. Le dactyle, peu recourbé, atteint les deux tiers de la longueur du propode. Le lobe de l'article basal des pattes de la cinquième paire (fig. 2, E), est beaucoup moins prolongé inférieurement que chez les autres espèces du genre *Cyphocaris*. Il porte quinze dents au bord postérieur et six dents au bord inférieur. Le propode n'atteint pas tout à fait la longueur de l'ensemble des deux articles précédents. Le dactyle atteint près de la moitié de la longueur du propode. Les pattes des deux dernières paires ne diffèrent entre elles que par la forme de leur article basal, qui est beaucoup plus long et plus étroit dans les pattes de la septième paire que

dans les pattes précédentes. Cet article porte de nombreuses dents au bord postérieur. L'article méral est un peu plus court que le carpe et ce dernier article est loin d'atteindre la longueur du propode.

La branche externe des uropodes de la première paire est un peu plus courte que la branche interne, qui est, elle-même, plus courte que le pédoncule. Dans les uropodes de la deuxième paire, les deux branches sont plus longues que le pédoncule et la branche externe est un peu plus courte que la branche interne. Dans les uropodes de la troisième paire (fig. 2, F), la branche externe, y compris le petit article terminal, est un peu plus longue que la branche interne. Les deux branches portent, au bord interne, une rangée de longues soies ciliées. Le telson (fig. 2, G), très allongé, atteint presque l'extrémité des uropodes de la dernière paire. Il est fendu sur les cinq sixièmes de sa longueur et ses lobes ne divergent qu'à leur extrémité. Chacun de ses bords latéraux porte deux très petites épines; une troisième épine se trouve dans une petite échancrure, voisine de son extrémité.

Cette espèce est facile à distinguer du type du genre, *Cyphocaris anonyx* Boeck, par le long prolongement dentiforme du premier segment du mésosome et par la forme très différente du propode des pattes des troisième, quatrième et cinquième paires.

Je suis heureux d'offrir à M. le Dr Richard la dédicace de l'une des plus intéressantes espèces nouvelles capturées par son filet à large ouverture (1).

(1) Voir la description de ce filet dans le n° 11 du Bulletin du Musée océanographique de Monaco, p. 12 (1904).

