



<https://www.biodiversitylibrary.org/>

Vega-expeditionens vetenskapliga iakttagelser bearbetade af deltagare i resan och andra forskare,

Stockholm, F. & G. Beijers förlag, 1882-87.

<https://www.biodiversitylibrary.org/bibliography/14741>

Bd 2: <https://www.biodiversitylibrary.org/item/87672>

Article/Chapter Title: Chaetopoda fran Sibiriska Ishafvet och Berings Haf isnamlade under Vega-Expeditionen 1878-79

Author(s): Wiren

Subject(s): Annelida, Polychaeta, Taxonomy

Page(s): Title Page, Text, Page 381, Page 383, Page 384, Page 385, Page 386, Page 387, Page 388, Page 389, Page 390, Page 391, Page 392, Page 393, Page 394, Page 395, Page 396, Page 397, Page 398, Page 399, Page 400, Page 401, Page 402, Page 403, Page 404, Page 405, Page 406, Page 407, Page 408, Page 409, Page 410, Page 411, Page 412, Page 413, Page 414, Page 415, Page 416, Page 417, Page 418, Page 419, Page 420, Page 421, Page 422, Page 423, Page 424, Page 425, Page 426, Page 427, Page 428, Text, Illustration, Text, Text, Text, Text, Text

Holding Institution: Smithsonian Libraries

Sponsored by: Smithsonian

Generated 14 January 2018 10:51 PM

<https://www.biodiversitylibrary.org/pdf4/073693600087672>

This page intentionally left blank.

Q
115
N84X
bd. 2
MOLL

VEGA-EXPEDITIONENS
VETENSKAPLIGA IAKTTAGELSER

BEARBETADE

AF

DELTAGARE I RESAN OCH ANDRA FORSKARE

UTGIFNA

AF

A. E. NORDENSKIÖLD.

ANDRA BANDET.

(MED 32 TAFLOR.)

STOCKHOLM,
F. & G. BEIJERS FÖRLAG,
1883.

ANDRA BANDETS INNEHÅLL.

A. Text.

| | Sid. |
|---|----------|
| KJELLMAN, F. R., Fanerogamfloran på St Lawrence-ön. (Härtill tafl. 1 & 2) | 1—23. |
| KJELLMAN, F. R., Fanerogamer från Vest-Eskimåernas land. (Härtill tafl. 3) | 25—60. |
| NORDQVIST, O., Anteckningar och studier till Sibiriska Ishafskustens däggdjursfauna | 61—117. |
| NATHORST, A. G., Bidrag till Japans fossila flora. (Härtill tafl. 4—19) | 119—225. |
| NORDQVIST, O., Bidrag till kännedomen om tschuktscherna | 227—246. |
| PETTERSSON, O., On the properties of water and ice. (Härtill tafl. 20—23) | 247—323. |
| PETTERSSON, O., Contributions to the hydrography of the Siberian Sea. (Härtill tafl. 24—26) | 325—380. |
| WIRÉN, A., Chætopoder från Sibiriska Ishafvet och Berings haf, insamlade under Vega-expeditionen 1878—1879. (Härtill tafl. 27—32) | 381—428. |
| WIJKANDER, AUG., Observations magnétiques, faites pendant l'expédition de la Véga 1878—80. I. | 429—504. |
| LINDHAGEN, A., Bilaga till uppsatsen om Vega-expeditionens geografiska Ortsbestämningar | 505—516. |

B. Taflor.

- Tafl. 1.* Cineraria frigida f. tomentosa.
Tafl. 2. Saxifraga neglecta f. stolonifera och f. congesta.
Tafl. 3. Draba Palanderiana.
Tafl. 4—19. Fossila växter från Japan, tecknade af W. E. Behm.
Jfr s. 220 o. f.
Tafl. 20. Apparates for thermic and volumetric measurements.

CHÆTOPODER

FRÅN

SIBIRISKA ISHAFVET OCH BERINGS HAF

INSAMLADE UNDER VEGA-EXPEDITIONEN

1878—1879

BESTÄMDA

AF

A. WIRÉN.



Innan vi öfvergå till en mera i detalj gående behandling af vårt ämne, torde det måhända ej sakna intresse att, om också blott helt flygtigt, egna någon uppmärksamhet åt chætopodfaunans allmänna grunddrag i de af Vega-expeditionen undersökta hafven.

Jämföra vi fynden från de olika stationerna, visar det sig, att denna fauna öfverallt i de delar af Sibiriska ishafvet, der chætopoder i något större antal äro funna, har liknande sammansättning och ungefär samma skaplynne som i den genom 1875 och 1876 års expeditioner väl kända södra och vstra delen af Kariska hafvet, ehuru vi icke annanstädes utanför Sibriens kust påträffa en så stor formrikiedom som i detta haf, hvarifrån man känner ej mindre än 69 arter borstfotingar, under det att från hela den öfriga delen af Sibiriska ishafvet — Berings haf oberäknadt — endast 53 sådana hittills äro bekanta. Vid denna jämförelse måste man dock taga i betraktande, att hela det ofantliga området mellan Dicksons hamn och Vegas öfvervintringsställe naturligtvis ej under den korta tiden af ungefär 2 månader kunnat hinna undersökas lika fullständigt som det Kariska hafvet af de två expeditioner, som sysselsatt sig med detsammas utforskande. Det är således antagligt, att de ofvan anförda siffrorna ej fullt riktigt uttrycka förhållandet mellan antalet arter i sistnämnda haf och i den östra delen af Sibriens ishaf. Emellertid är det otvifvelaktigt, att faunan, åtminstone

¹ Då jag först anmodades att deltaga i bearbetandet af den under Vega-expeditionen hopbragta samling af chætopoder från Sibiriska ishafvet och Berings haf, var det från början afsedt, att jag häruti skulle biträda docenten d:r Hj. Théel, åt hvilkens ledning professor Nordenskiöld önskade anförtro den vetenskapliga undersökningen af denna del af expeditionens samlingar. Ehuru arbetet sedermera i sin helhet öfverlemnades åt mig, har likväl d:r Théel ständigt bistått mig med värderika råd och upplysningar, hvarförutom han ställt till min disposition sin egen rikhaltiga samling af hithörande literatur. Det är för mig en kär pligt att erkänna den stora förbindelse, i hvilken jag står till d:r Théel och att till honom få uttala min uppriktigaste och varmaste tacksägelse för den aldrig tröttnande välvilja, med hvilken han understödt mitt arbete.

hvad chætopoder beträffar, är ytterst torftig utefter hela kusten från Anabarflodens mynning ända till närheten af Tschaubay eller mellan 116 och 169 graders ostlig longitud. Från hela detta betydliga område erhöles nämligen endast 13 arter och de flesta af dessa blott i ett ringa antal exemplar.

Hvad vi nu anfört om den större artrikedomen i vester står endast skenbart i strid med hvad vi yttrat om chætopodfaunans likformiga sammansättning i de flesta delar af Sibiriens ishaf. Öfverallt — naturligtvis med undantag af det nyss omtalade artfattiga området — äro nämligen ej allenast samma familjer och i det närmaste samma släkten representerade, utan i det hela gäller ock, att öfverallt samma arter äro de allmännaste och för faunan mest utmärkande.

Bland sådana för hela ifrågavarande område karakteristiska arter äro följande de viktigaste:

- Polynoë scabra* (Örsted) Théel,
- » *imbricata* (Linné) Théel,
- » *Sarsi* (Kinberg) Théel,
- Nephtys caeca* (Fabricius),
- » *Malmgreni* Théel,
- Phyllodoce groenlandica* Örsted,
- Nereis zonata* Malmgren,
- Scoloplos armiger* (Müller) Örsted,
- Amphicteis Vega* Wirén,
- Terebellides Stroemi* Sars,
- Dasychone infarcta* (Kröyer) Malmgren,
- Chone infundibuliformis* Kröyer.

Förutom det ofvan omtalade böra vi dock här anmärka några andra viktigare undantag från regeln om chætopodfaunans likformighet i Sibiriska ishafvets olika delar. Följande arter, som i Kariska hafvet ej tillhöra de mest sällsynta, saknas, för så vidt man hittills har sig bekant, öster om Dicksons hamn:

- Eumenia longisetosa* Théel,
- Brada villosa* (Rathke) Malmgren,
- Spiochætopterus typicus* Sars,
- Amphicteis arctica* Malmgren,
- Pista cristata* (Müller) Malmgren,
- Leucariste albicans* Malmgren,
- Chone Dunéri* Malmgren.

Af dessa är dock en art, *Amphicteis arctica* Malmgren, funnen äfven i Berings sund, hvadan det knapt är troligt, att den

helt och hållet saknas i mellersta och östra delarne af Sibriens Ishaf. Förutom de ofvan uppräknade känner man från Kariska hafvet flere andra arter, hvilka ej anträffats öster om detta haf. De äro dock alla ytterst sällsynta, och flere af dem stå mycket nära andra allmänne former, de kunna således här förbigås. Bland de arter, som mera allmänt förekomma i östra delen af Sibiriska Ishafvet, saknas endast en, *Nicolea arctica* Malmgren, så vidt man hittills känner, i Kariska hafvet. Denna är dock funnen utanför vestra kusten af Novaja Semlja och torde möjligen förekomma äfven i Kariska hafvet, ehuru den ännu ej der anträffats. Då fråga är om olikheter i chætopodfaunans sammansättning i östra och vestra delarne af Sibiriska Ishafvet, bör äfven anmärkas, att *Melænis Lovéni* Malmgren och *Siphonostomum vaginiferum* Rathke äro vida allmänne öster om Tajmyrhalfön än vester om densamma. Motsatsen är förhållandet med *Onuphis conchylega* Sars och *Scione lobata* Malmgren.

Beringshafvets fauna är, enligt hvad d:r Stuxberg antyder,¹ till sin sammansättning betydligt olik det Sibiriska Ishafvets. Detta gäller äfven, om man uteslutande fäster sig vid chætopodernas utbredning. Af sådana insamlades under Vega-expeditionen 28 arter från Berings haf. Bland dessa saknas *Nephthys Malmgreni* Théel och *Amphicteis Vega* Wirén, hvilka i Sibiriska Ishafvet äro allmänna, vidare saknas alla representanter af familjerna *Scalibregmidæ*, *Chloræmidæ*, *Spionidæ*, och familjerna *Ampharetidæ* och *Sabellidæ* äga i Berings haf endast tvänne arter hvardera — *Amphicteis arctica* (Malmgren) och *A. Goësi* (Malmgren), *Sabella crassicomis* Sars och *Potamilla neglecta* (Sars). Alla de nämnda familjerna representeras i Sibiriska Ishafvet af flere och delvis ganska allmänna arter. Deremot anträffades i Berings haf följande arter, som saknas i sistnämnda haf:

Spinther arcticus Sars,
Eupolynoë anticostiensis M'Intosh,
Goniada Nordmanni (Malmgren) Ehlers,
Axiothea catenata Malmgren,
Amphicteis Goësi (Malmgren) Théel,
Sabellides sibirica Wirén,
Amphitrite cirrata Müller,
Potamilla neglecta Sars.

¹ Stuxberg, Evertebratfaunan i Sibriens Ishaf, förelöpande meddelanden, Vega-Exp. vetenskapliga arbeten I, sid. 679.

Af dessa tillhöra *Spinther arcticus* Sars och *Goniada Nordmanni* (Malmgren) familjer, som ej förekomma i Sibiriska Ishafvet.

En egendomlighet, som, äfven vid en hastig blick på Vega-expeditionens samlingar, tilldrager sig uppmärksamhet, är de sibiriska borstmaskarnes ringa storlek. Flere af de allmänaste formerna t. ex. *Nereis*, *Nephtys*-arterna, *Phyllodoce* m. fl. nå här i allmänhet ej mer än ungefär hälften af samma arters storlek vid Spetsbergen. Om också skilnaden vanligen är mindre, är den dock i de allra flesta fall ej obetydlig, undantagen härifrån äro få, t. ex. *Polynoë Sarsi*, *Brada inhabilis*, *Spinther arcticus*.

Efter dessa anmärkningar öfvergå vi nu till en närmare redogörelse för de under expeditionen anträffade arterna.

Fam. I. Amphinomidæ.

1. *Spinther arcticus* Sars.

Tafl. 27, fig. 1—5.

1850 *Oniscosoma arcticum* Sars, Nyt. Mag. f. Naturv. Vol. 6, pag. 210.

1861 *Spinther arcticus* Sars, Forh. i Videnskabs-Selsk. i Christ. pag. 54.

1880 *Spinther arcticus* G. A. Hansen, Nyt. Mag. f. Naturv. Vol. 25, pag. 224. Pl. I fig. 1--5.

Hab. 41, 43, 44. (specimina 5.)

Specimina nostra a *S. arctico* Sars notis sequentibus differunt. Corpus ovale vel subrotundum, segmentis circa 40—50 compositum. Lobus cephalicus nullus distinctus, papilla subglobosa in dorso segmenti tertii insidens. Oculi nulli. Pinna cristæformis superior in spec. max. 1½ mm. alta. Setæ capillares curvatæ vel rectæ, apice furcato vel truncato, e cute setas conjungente vix vel distincte prominulo. Cirri anales nulli. Color in spiritu griseus vel albus.

Ett ex. af denna art från st. 43, Tafl. 27, fig. 1, 2, 4, 5, har 52 segment och mäter, ehuru sammandraget af alkoholen, 50 mm. i längd. Rygglamellerna äro hos detta ex. krusiga — möjligen en följd af sammandragning — vid kroppens midt 1½ mm. höga och minst ½ mm. tjocka, de beröra hvarandra icke med sidorna och stöta icke tillhopa i ryggens midt. Mellan tredje segmentets lameller, hvilka äro något kortare än de öfriga, befinner sig, sittande i en svag insänkning i huden, den ofvan nämnda rundade papillen, hvilken väl motsvarar den af Sars omtalade opariga tentakeln. Ryggborsten sitta i 2 rader på hvarje lamell, utskjuta endast vid bakre kroppändan något ur hu-

den, i spetsen äro de antingen enkla och trubbiga eller något tvåklufna, Tafl. 27, fig. 5. Färgen öfverallt hvit.

Alla de öfriga exemplaren äro mindre — det minsta 22 mm. långt och 16 mm. bredt — mera rundade och till färgen gråaktiga. Ryggglamellerna sluta tätt intill hvarandra såväl på sidorna som i ryggens midtlinie, deras borst äro öfverallt temligen långt utskjutande, något böjda och i spetsen enkla eller tudelade.

Ehuru de ofvan beskrifna exemplaren i åtskilliga hänseenden avvika från den typiska *Spinther arcticus* Sars, kunna vi dock ej anse dessa avvikelser vara af sådan vikt, att de böra föranleda till uppställande af en ny art. Vi äro så mycket mera benägna för denna uppfattning, som Hansen, hvilken utan tvifvel haft tillfälle att granska Sars' original-exemplar, ej tvekar att bestämma en af honom på ofvan anförda ställe beskrifven *Spinther*form till *S. arcticus* Sars, ehuru nämnda forms avvikelser från den typiska äro ännu längre drifna än de af oss undersökta individens.

II. Fam. Polynoidæ.

2. *Nychia cirrosa* (Pallas) Malmgren.

1776 *Aphrodita cirrosa* Pallas, Miscell. zool. p. 96, Pl. VIII, fig. 3—6.

1865 *Nychia cirrosa* Malmgren, Öfvers. af K. Vet. Akad. Förh. 1865, p. 58, Pl. VIII, fig. 1.

Hab. 20, 40. (Specimina pauca, manca.)

3. *Polynoë scabra* (Örsted) Théel.

Tafl. 28, fig. 1, 2. Tafl. 29, fig. 1.

1843 *Lepidonote scabra* Örsted, Grönl. Ann. dorsibr. p. 164, fig. 2, 7, 10, 12, 13, 17, 18.

1860 *Polynoë nodosa* Sars, Forh. i Videnskabs-Selsk. i Christ. p. 58.

1865 *Eunoë Örstedii* Malmgren, Öfvers. af K. Vet. Akad. Förh. 1865, p. 61, Pl. VIII, fig. 3.

1865 *Eunoë nodosa* Malmgren, l. c. p. 64, Pl. VIII, fig. 4.

1877 *Polynoë (Eunoë) islandica* G. A. Hansen, Nyt. Mag. f. Naturv. Vol. XXIV, p. 2, Pl. II.

1878 *Polynoë arctica* Hansen, Nyt. Mag. f. Naturv. (separat).

1879 *Polynoë scabra* Théel, K. Sv. Vet. Akad. Handl. Vol. XVI N:o 3, sid. 7.

Hab. 14, 18, 19, 35, 43, 52.

D:r Théel har i ofvan anförda arbete visat, att *Polynoë nodosa* Sars och *Eunoë Örsted* Malmgren endast kunna betraktas som tvänne föga konstanta former af samma art, för hvilken han upptagit Örsted's namn *scabra*. Ehuru vi icke haft tillfälle att granska original exemplar af de former, som Hansen beskrifvit under namn af *Polynoë islandica* och *arctica*, äro vi dock öfvertygade om, att dessa endast äro oväsentliga varieteter af *Polynoë scabra* (Örsted), åtminstone framgår ingenting annat af Hansens egna beskrifningar och figurer. *P. arctica* Hansen skulle skilja sig från *P. nodosa* Sars endast genom några ytterst obetydliga afvikelser i fjällens bygnad och färg samt tentakelns och palpernas relativa längd. *P. islandica* Hansen skulle utmärkas af stora delade knölar på fjällen samt genom saknaden af cilier på tentakeln, antennerna och tentakularcirrerne. Ingen af dessa egendomligheter kunna vi anse som artkarakter, dels därför att de träffa just de organ, som hos Polynoëformer i allmänhet äro underkastade de största individuella variationer, dels därför att vi sett talrika öfvergångar mellan såväl de Hansenska formerna sins emellan som mellan dem och *P. nodosa* Sars och *E. Örsted* Malmgren. Bland de talrika under Vega-expeditionen insamlade exemplaren af *P. scabra* (Örsted) Théel finnes nämligen intet enda, som i alla detaljer öfverensstämmer med någon af de 4 ofvannämnda hithörande former, deremot förenar ofta ett enda individ egenskaper, som hvar för sig skulle vara särskildt utmärkande för 2 eller 3 af dessa former.

Med hänsyn till fjällens bygnad kan man bland de af oss undersökta exemplaren jämte talrika mellanformer urskilja följande typer.

1. Fjällen aflångt njurformiga, liksom hos de följande formerna utom den 3:dje betäckta af en mängd små, med blotta ögat knapt urskiljbara hårda papiller, dessutom längs yttre kanten försedda med en rad medelstora, rundade, odelade knölar — såsom *Polynoë nodosa* Sars.

2. Fjällen bredt njurformiga, nära yttre kanten med en rad medelstora, i toppen delade eller ojämnt knottriga knölar — mest öfverensstämmande med *P. arctica* Hansen.

3. Fjällen bredt njurlika, öfverallt betäckta af en mängd mycket små, mot yttre kanten vanligen något större, i toppen delade knölar, Tafl. 28, fig. 1 — öfverensstämmer mest med *E. Örsted* Malmgren.

4. Fjällen m. l. m. smalt njurformiga, med 1 eller mera

sällan 2 stora, hela eller i toppen knottriga knölar samt flere medelstora, i spetsen delade, Tafl. 28, fig. 2.

5. Fjällen af samma form som föregående, med 1—2 höga smala, i spetsen stjernlikt delade knölar samt flere mindre hela eller delade, Tafl. 29, fig. 1 — öfverensstämmer mest med *P. islandica* Hansen.

Alltid äro fjällen, åtminstone i bakre kanten, försedda med cilier, till färgen äro de vanligen gul- och brunbrokiga, endast de, som tillhöra 3:dje typen, äro enfärgadt gråbruna. Förekomma mycket stora knölar, äro dessa vanligen mörka. Det första paret fjäll äro i allmänhet rundade till formen, men om de öfriga äro mycket smala, kunna äfven de första (såsom hos *P. islandica* Hansen) vara m. l. m. njurformiga. Ett ex. från st. 18 har fjäll både af formen 3 och 4.

Med hänsyn till de mjuka bihangens storlek och ciliering samt borstens längd förekomma små variationer, hvilka dock icke stå i något bestämdt förhållande till fjällens olikheter. Detsamma gäller om hufvudets form och segmentens antal, hvilket senare vexlar mellan 35 och 37.

Exemplaren från st. 43 hafva på sidan mellan hvarje fot en mycket tydlig svart punkt.

4. *Polynoë rarispina* Sars.

1860 *Polynoë rarispina* Sars, Forh. i Videnskabs-Selsk. i Christ. p. 60.

1865 *Lagisca rarispina* Malmgren, Öfvers. af K. Vet. Akad. Förh. 1865, p. 65, Pl. VIII, f. 3.

Hab. 17, 18, 25.

Från st. 25 uppdraggades 4 små individ — det största 23 mm. långt och 8 mm. bredt med borsten — hvilka afvika från den vanliga formen derutinnan, att fjällens taggar från smal bas blifva betydligt tjockare mot midten, t. o. m. äggformiga. De närma sig således till *Lagisca propinqua* Malmgren.

5. *Polynoë imbricata* (Linné) Théel.

1767 *Aphrodita imbricata* Linné, Syst. Nat. ed. XII, p. 1084.

1865 *Harmathoë imbricata* Malmgren, Öfvers. af K. Vet. Akad. Förh. 1865, p. 66, Pl. IX, fig. 8.

1879 *Polynoë imbricata* Théel, K. Sv. Vet. Akad. Handl. Vol. XVI, N:o 3, p. 9.

Hab. 1, 15, 28, 30, 40, 43, 46, 47.

6. *Polynoë Sarsi* (Kinberg) Théel.

1862 *Antinoë Sarsi* Kinberg, msc.

1879 *Polynoë Sarsi* Théel, K. Sv. Vet. Akad. Handl. Vol. XVI, N:o 3, p. 16.
Hab. 1, 6, 10, 17, 18, 24, 25, 28, 30, 32, 39, Hvitö.

Denna art, som i närheten af Novaja Semlja endast anträffats på 3 punkter, synes vid Sibiriens nordkust vara den vanligaste af alla polynoider. Det största exemplaret (från st. 27) är 51 mm. långt, 23 mm. bredt med borsten och räknar 36 segment.

7. *Polynoë badia* Théel.

1879 *Polynoë badia* Théel, K. Sv. Vet. Akad. Handl. Vol. XVI, N:o 3, p. 18,
Hab. 17, 25, 28, 30, 32, 33.

Denna art, som i allmänhet fans tillsammans med föregående, ehuru på färre ställen och sparsammare än denna, visar sig alltid vara väl skild från föregående genom borsten beskaffenhet samt fjällens och kroppens färg. Det minsta exemplaret är 16 mm. långt, 9 mm. bredt och har 33 segment, det största ej mer än 44 mm. långt och 25 mm. bredt med borsten, det är i bakre ändan regenererad.

8. *Eupolynoë anticostiensis* McIntosh.

Tafl. 29, fig. 2.

1874 *Eupolynoë anticostiensis* McIntosh, Ann. and Mag. of Nat. Hist. April
1874, p. 285. Pl. X, fig. 1—4.
Hab. 45. (specimina 14.)

Denna lilla, särdeles karakteristiska annelid upptäcktes 1873 i St Lawrence bay, der den fans i stort antal. McIntosh har öfver densamma lemnat en god beskrifning, men han nämner intet om dimensionerna eller segmentens antal. Det största af oss undersökta exemplaret är omkring 20 mm. långt, 7 mm. bredt med borsten och har 35 fotbärande segment.

Fotens (Tafl. 29, fig. 2) dorsala gren, som är betydligt kortare och mindre än den ventrala, bär, hufvudsakligen på sin öfre del, ett antal korta, grofva, böjda och i spetsen något trubbiga borst. Det vida öfvervägande antalet af öfre fotgrenens

borst har långt utdragna fina spetsar såsom hos *Nychia*. Detta slags borst är likväl på de af oss undersökta exemplaren gröfre och mera hastigt afsmalnande nära spetsen än M'Intoshs figur visar. De öfre smalspetsade och i yttersta spetsen tudelade borsten på den ventrala fotgrenen äro alltid få, vanligen 2—3 och något längre än de öfriga. Ventralcirren är liten, endast hälften så lång som foten.

9. *Melænis Lovéni* Malmgren.

Tafl. 28, fig. 4. Tafl. 29, fig. 3.

1865 *Melænis Lovéni* Malmgren, Öfvers. af K. Vet. Akad. Förh. 1865, p. 78, Pl. X, fig. 10.

Hab. frequenter 30, 31, 32, 42.

Alla de vid ofvannämnda stationer uppdraggade exemplaren af denna art öfverensstämma såväl till färgteckning som öfriga karakterer fullkomligt med den typiska *M. Lovéni* Malmgren, om man blott undantager den afvikelsen, att fjällen vanligen lemna de 3—6 sista segmentens ryggar alldeles obetäckta.

Melænis Lovéni Malmgren var *gigantea* n.

Tafl. 28, fig. 3. Tafl. 29, fig. 4.

Hab. 46 (specimina 2).

Elytra totum dorsum, segmentis 8 ultimis exceptis, fere perfecte tegentia, magna, mollia, parte laterali duplicata. Setæ rami superioris distincte 3-seriales, setarum rami inferioris plurimæ apice bifurcato, nonnullæ apice tenuissime attenuato. Segmenta setigera 41.

Colar griseo-brunneus, fasciis transversalibus nullis.

Denna varietet, som till alla väsentliga karakterer öfverensstämmer med hufvudformen, afviker dock rätt betydligt ifrån denna genom hela sin habitus — Tafl. 28, fig. 3 visar *Melænis Lovéni* var. *gigantea*. För jämförelses skull hafva vi äfven afbildat en typisk *Melænis Lovéni*, Tafl. 28, fig. 4. — Kroppen afsmalnar hos var. småningom mot främre ändan och är i den bakre temligen tvärt afskuren, i motsats till hufvudformen, som i båda kroppsändan är likformigt afrundad. Hela djuret är nästan enfärgadt gråbrunaktigt, i vecken mellan segmenten dock något ljusare. Fjällen äro alldeles enfärgade, halft genomskinliga, betydligt större än hos hufvudformen, mot sidorna oregelbundet veckade och buktiga. De starka borsten på öfre fotgrenen sitta i 3 tydliga längsgående rader, de som tillhöra

den yttersta raden äro de största, de i den innersta de minsta och stundom knappast märkbara med blotta ögat. En dylik anordning hafva vi icke funnit hos hufvudformen. Se Tafl. 29, fig. 4, fot af *M. Lovéni* var. *gigantea* n., d fotens dorsala gren med de derpå sittande stora borsten. Tafl. 29, fig. 3, fot af typisk *M. Lovéni* Malmgren.

Det största af de båda exemplaren är ungefär 100 mm. långt, 27 mm. bredt utom borsten och har 41 fotbärande segment; det andra är 72 mm. långt och 24 mm. bredt, i bakre ändan något skadadt.

10. *Eucranta villosa* Malmgren.

1865 *Eucranta villosa* Malmgren, Öfvers. af K. Vet. Akad. Förh. 1865, p. 80, Pl. X, fig. 9.

Hab. 14, 16, (specimina 2).

III. Fam. Nephthyidæ.

11. *Nephthys cæca* (Fabr.).

Tafl. 30, fig. 1—3. Tafl. 31, fig. 1—3.

- 1780 *Nercis cæca* O. Fabr. Fauna Groenl. p. 304.
 1789 *Nephthys ciliata* Mueller, Zool. Dan. III, p. 14, Pl. LXXXIX, fig. 1—4.
 1843 *Nephthys cæca* Örsted, Grönl. Ann. dorsibr. p. 193, fig. 73, 74, 77—86.
 1843 *Nephthys longisetosa* Örsted, l. c. p. 195, fig. 75, 76.
 1843 ? *Nephthys borealis* Örsted, Ann. Dan. consp. p. 32, fig. 8.
 1865 *Nephthys ciliata* Malmgren, Öfvers. af K. Vet. Akad. Förh. 1865, p. 104, Pl. XII, fig. 17.
 1865 *Nephthys cæca* Malmgren, l. c. p. 104, Pl. XII, fig. 18.
 1868 *Nephthys cæca* Ehlers, Die Borstenwürmer I, p. 588, Pl. XXIII, fig. 10—34.
 1868 *Nephthys cirrosa* Ehlers, l. c. p. 624, Pl. XXIII, fig. 6, 37, 38.
 1868 *Nephthys ciliata* Ehlers, l. c. p. 629, Pl. XXIII, fig. 36.
 1874 *Nephthys emarginata* A. W. Malm, K. Vet. o. Vitt. Samh. i Göteb. Handl. XIV, p. 77, Pl. 1, fig. 1.
 1879 *Nephthys ciliata* Théel, K. Sv. Vet. Akad. Handl. Vol. XVI, N:o 3, p. 24.
 1879 *Nephthys cæca* Théel, l. c. p. 30.
 1881 *Nephthys longisetosa* R. Horst, Nederl. Arch. f. Zool. Suppl. I, 1881, p. 8, fig. 1.
Hab. 2, 6, 7, 16, 17, 20, 27, 29, 32, 33, 37, 39, 42, 45, 49, Hvitö.

Flere af de författare, hvilka beskrifvit *Nephthys*-former, hafva, synes det oss, varit allt för benägna att öfverdrifva be-

tydelsen af de karakterer, som hemtats från fötternas bygnad. Det torde isynnerhet vara vågadt att betrakta den relativa storleken af någon till foten hörande del, t. ex. lamellernas storlek i förhållande till de borstbärande partiernas, som artkarakter, detsamma gäller i ännu högre grad om mindre afvikelser i de olika delarnes form. Dylika karakterer äro nämligen så föga konstanta, att man stundom hos ett och samma individ har svårt att finna tvänne fötter, mellan hvilka icke någon märkbar olikhet i form och storlek kan påvisas. Alla de här ofvan såsom synonyma upptagna *Nephtys*-arterna ha åtskilts på grund af olikheter i fötternas bygnad. Man behöfver emellertid endast granska de beskrifningar, som i ofvan anförda arbeten lemnas, för att finna, att man här har framför sig en formserie, hvilkens extremer förbindas med hvarandra genom tydliga öfvergångar.

Fäster man sig vid de bakre¹ lamellernas storlek, stå *N. cæca* och *ciliata* vid hvar sin ändpunkt af serien, tar man åter hänsyn till de borstbärande fotpartierna, erbjuda *N. cæca* och *longisetosa* de största olikheterna.

För att närmare visa detta meddela vi här följande utdrag ur de bästa oss tillgängliga beskrifningar af hithörande former.

Beskrifningar på de bakre lamellerna.

N. cæca (Fabr.) Malmgren,
Ehlers, Théel.

Rame dorsale: Lame postérieure simple, grande et sensiblement plus longue que la rame elle-même. Rame ventrale: Lame postérieure sensiblement plus grande que la rame elle-même et un peu plus longue que la lame postérieure de la rame dorsale. (Théel.)

N. emarginata Malm.

Lamella rami superioris medio-cris, semicircularis, parte

setigera æque longa, lamella autem rami inferioris maxima, subrhomboidea, parte setigera altior et duplo longior, margine inferiori extrorsum profunde exciso. (Malm.)

N. longisetosa Örst., Horst.

Die hintere Lippe des oberen Astes ragt wie ein rundes Blatt über den medianen Theil des Astes hinaus.

Die hintere Lippe des unteren Astes ist viel grösser als die des oberen Astes und ragt wie ein langes ovales Blatt

¹ De främre lamellerna äro hos dessa former alltid rudimentära.

nach auswärts über die Firste hinaus. (Horst).

N. cirrosa Ehlers.

Oberer Ast mit kurzer, nach oben gegen die Körperwand an Ausdehnung abnehmender hinterer Lippe.

Unterer Ast mit breitherzförmiger, weiter als der obere Ast hinausreichender hinterer Lippe. (Ehlers.)

N. ciliata Malmgren, Ehlers, Théel m. fl.

Rame dorsale: Lame postérieure simple, presque aussi longue ou un peu plus courte que la rame elle-même. Rame ventrale: Lame postérieure simple, aussi longue que la rame elle-même ou un peu plus. (Théel).

Beskrifningar på fötternas terminalpartier.

N. cæca (Fabr.) Malmgren, Ehlers, Théel.

Partie terminale divisée en deux lobes par une échancrure assez profonde. Pointe de l'acicule à la base de l'échancrure. (Théel.)¹

N. ciliata Malmgren, Ehlers, Théel m. fl.

Partie terminale divisée par une profonde échancrure en deux lobes arrondis. La pointe de l'acicule se trouve à la base de l'échancrure. (Théel.)¹

N. cirrosa Ehlers.

Oberer Ast mit schwach zweilappiger Firste. Unterer

Ast mit ungetheilter Firste. (Ehlers.)

N. emarginata Malm.

Malm nämner i sin beskrifning på denna art intet om formen på fotgrenarnes spetsar, men hans figur visar, att åtminstone den ventrala grenen är enkel, den dorsala deremot torde ha en mindre inskärning.

N. longisetosa.

Die Firste des oberen Astes ist leicht convex, ohne jeden Einschnitt an der Stelle, wo die Spitze der Acicula liegt.

Die Firste des unteren Astes ist abgerundet rechteckig ohne jeden Einschnitt, gleich wie die des oberen. (Horst.)

Af denna jemförelse framgår, att *N. emarginata*, *N. longisetosa* och *N. cirrosa*, hvad de bakre lamellernas storlek beträffar, äro öfvergångsformer mellan *N. ciliata* och *N. cæca*, de båda förstnämnda mera öfverensstämmande med *N. cæca*, *N. cirrosa* åter-

¹ Rame dorsale = rame ventrale.

igen mera närmande sig *N. ciliata*. Följande tabellariskt uppställda jämförelse mellan några *Nephtys*-individ från Sibiriens kust torde äfven visa, att hvarken ofvannämnda lamellers eller de borstbärande fotpartiernas beskaffenhet här vid lag kan användas som artkarakterer. De variera härför ofta allt för mycket och på ett allt för oregelbundet sätt t. o. m. på olika delar af ett och samma individ. För att förtydliga meningen med de relativa uttrycken i tabellen hänvisa vi till taflorna. Tafl. 30, fig. 1 visar 40:de foten af *N. caeca* från st. 17, fig. 2 50:de foten af det i tabellen först angifna exemplaret från Hvitön, fig. 3 30:de foten af exemplar från st. 45. Tafl. 31, fig. 1 visar 40:de foten af det andra i tabellen åsyftade exemplaret från Hvitön, fig. 2 samma fot af exemplar från st. 49, fig. 3 samma fot af exemplar från st. 39. Alla de afbildade fötterna jemföras äfven i tabellen.

Nu återstå inga andra skilnader mellan de 5 af oss hopslagna *Nephtys*-arterna än ringa olikheter i hufvudlobens form och antalet papiller på proboscis samt när- eller frånvaron af en oparig cirr¹ på öfre delen af proboscis, allt olikheter, som i allmänhet ej tillmätas någon synnerlig betydelse, och som ej heller vi anse berättiga uppställandet af flere arter.

Namnet *caeca* är det äldsta, som gifvits åt någon hithörande form, hvarför vi upptaga detta såsom betecknande hela arten. Huruvida ej ännu flere än de ofvan ofta omtalade formerna böra föras hit (t. ex. *N. picta* Ehlers) lemna vi tillsvidare osagdt, emellertid är detta naturligtvis förhållandet med *N. borealis* Örsted, ifall denna art, såsom Ehlers förmodar, befinnes vara densamma som *N. ciliata* Mueller.

Alla under Vega-expeditionen insamlade exemplar af denna art hafva, förvarade i sprit, en hvitaktig färg, med undantag af ett ifrån St Lawrence bay, som är gråbrunt med en mörkblå rand midt på undre sidan. Det största exemplaret är ej mer än 116 mm. långt eller föga mer än hälften så stort som exemplar från Spetsbergen, beskrifna af Malmgren.

12. *Nephtys Malmgreni* Théel.

1879 *Nephtys Malmgreni* Théel, K. Sv. Vet. Akad. Handl. Vol. XVI, No 3, p. 26, Pl. I, fig. 17.

1877 (?) *Nephtys atlantica* Hansen, Nyt. Mag. f. Naturv. Vol. XXIV, Heft. 1, p. 4, Pl. III, fig. 1—4.

Hab. 1, 4, 5, 10, 11, 17, 18, 19, 21, 23, 25, Hvitö.

¹ Denna cirr är, såsom Malm anmärker, endast en af de vanliga papillerna, hvilken blifvit något längre än de öfriga.

Öfversigt öfver variationerna i fotdelarnes form

| Insamlingsort för de jämförda individen. | Öfre fotgrenen | | | | | | | | | | | | Undre fotgrenen | | | | | | | | | | | | Öfre fot- | | | |
|--|---|-----|-----|-----|----------------------------|-----|-----|-----|---------------------------|-----|-----|-----|---|-----|-----|-----|----------------------------|-----|-----|-----|---------------------------|-----|-----|-----|-------------------------------------|-----|-----|-----|
| | genom en tydlig inskärning delad i 2 lober. | | | | med en otydlig inskärning. | | | | alldeles utan inskärning. | | | | genom en tydlig inskärning delad i 2 lober. | | | | med en otydlig inskärning. | | | | alldeles utan inskärning. | | | | högre än fotens borstbärande parti. | | | |
| | 20 | 30 | 40 | 50 | 20 | 30 | 40 | 50 | 20 | 30 | 40 | 50 | 20 | 30 | 40 | 50 | 20 | 30 | 40 | 50 | 20 | 30 | 40 | 50 | 20 | 30 | 40 | 50 |
| St. 17 | ... | ... | ... | ... | ... | ... | ... | ... | × | × | × | × | ... | ... | ... | ... | ... | ... | ... | ... | × | × | × | × | ... | × | ... | ... |
| Hvitön | ... | ... | ... | ... | ... | ... | ... | ... | × | × | × | × | ... | ... | ... | ... | ... | ... | ... | ... | × | × | × | × | × | × | ... | ... |
| Hvitön | ... | ... | ... | ... | × | ... | ... | ... | × | × | ... | ... | × | ... | ... | ... | ... | ... | ... | ... | × | × | ... | ... | × | × | × | × |
| St. 45 | × | × | × | × | ... | ... | ... | ... | ... | ... | ... | ... | × | × | ... | × | × | ... | ... | ... | ... | ... | ... | ... | ... | ... | × | ... |
| » 32 | ... | ... | ... | ... | × | × | × | ... | ... | ... | ... | × | ... | × | ... | × | × | × | ... | ... | ... | ... | ... | × | ... | × | × | × |
| » 29 | ... | ... | ... | ... | × | ... | ... | ... | × | × | × | ... | ... | × | ... | × | × | × | × | ... | ... | ... | ... | × | × | × | × | × |
| » 39 | ... | ... | ... | ... | ... | × | ... | ... | × | × | ... | × | × | × | ... | × | × | × | ... | ... | ... | ... | ... | × | × | × | ... | × |
| » 37 | × | ... | ... | ... | × | ... | × | ... | ... | ... | ... | × | ... | × | ... | ... | ... | ... | ... | × | × | × | × | × | × | × | × | × |
| » 42 | ... | ... | ... | ... | ... | ... | × | × | × | × | ... | ... | ... | ... | ... | ... | ... | ... | ... | × | × | × | × | × | × | × | × | × |
| » 20 | × | × | ... | ... | ... | ... | ... | ... | ... | × | × | × | ... | ... | ... | ... | ... | ... | ... | × | × | × | × | × | × | × | × | × |
| » 39 | × | ... | ... | ... | × | ... | ... | ... | ... | × | × | × | ... | ... | ... | ... | ... | × | ... | ... | ... | × | × | × | × | ... | × | × |
| » 49 | ... | × | ... | ... | ... | × | ... | × | ... | × | ... | × | ... | ... | ... | ... | ... | × | × | ... | ... | × | ... | × | ... | × | × | ... |

¹ Siffrorna i denna rad utmärka de undersökta fötternas nummer.

och relativa storlek hos *Nephtys cæca* (Fabricius).

| grenens bakre lamell | | | | | | | | | | | | Undre fotgrenens bakre lamell. | | | | | | | | | | | | Krop- pens längd i mm. | | | | | | | | | | |
|---|-----|-----|-----|---|-----|-----|-----|--|----|-----|----|---|-----|-----|-----|-----------------------------------|-----|-----|-----|--|-----|-----|-----|---------------------------------|---|-----|-----|-----|-----|-----|-----|-----|---|----|
| icke högre än fotens borstbäran- de parti. | | | | längre än fotens borst- bärande parti. | | | | icke längre än fotens borstbäran- de parti. | | | | betydligt längre än fotspetsen. | | | | lika lång som fotspet- sen. | | | | med en stor grund in- skärning undertill. | | | | | utan inskär- ning i undre kanten. | | | | | | | | | |
| 20 | 30 | 40 | 50 | 20 | 30 | 40 | 50 | 20 | 30 | 40 | 50 | 20 | 30 | 40 | 50 | 20 | 30 | 40 | 50 | 20 | 30 | 40 | 50 | 20 | 30 | 40 | 50 | 20 | 30 | 40 | 50 | | | |
| × | ... | × | × | ... | ... | ... | ... | × | × | × | × | ... | ... | ... | ... | × | × | × | × | ... | ... | ... | ... | × | × | × | × | × | × | × | × | 83 | | |
| ... | ... | × | × | ... | ... | ... | ... | × | × | × | × | ... | ... | × | × | × | × | ... | ... | ... | ... | ... | ... | ... | ... | × | × | × | × | × | × | × | × | 46 |
| ... | ... | ... | ... | ... | ... | ... | ... | × | × | × | × | obetydligt längre än foten | | | | ... | × | ... | ... | × | ... | × | ... | ... | ... | ... | ... | × | ... | × | ... | 46 | | |
| × | × | ... | × | ... | ... | ... | ... | × | × | × | × | ... | ... | × | ... | × | × | ... | × | ... | ... | ... | ... | × | × | × | × | × | × | × | × | | | |
| × | ... | ... | ... | ... | × | ... | ... | × | × | ... | × | × | × | × | × | ... | ... | ... | ... | × | × | ? | × | ... | ... | ... | ... | ... | ... | ... | ... | 62 | | |
| ... | ... | ... | ... | ... | × | × | × | × | × | × | × | × | × | × | × | ... | ... | ... | ... | ... | × | × | × | × | × | × | × | × | ... | ... | ... | 63 | | |
| ... | × | ... | × | ... | ... | ... | ... | × | × | × | × | obetydligt längre än foten och föga inskuren. | | | | ... | ... | ... | ... | ... | ... | ... | ... | ... | ... | ... | ... | ... | ... | ... | ... | 52 | | |
| ... | ... | ... | ... | × | × | ... | ... | ... | × | × | × | × | × | × | × | ... | ... | ... | ... | ... | × | × | × | × | × | × | × | × | ... | ... | ... | 61 | | |
| ... | ... | × | ... | ... | ... | ... | ... | × | × | × | × | × | × | × | × | ... | ... | ... | ... | ... | × | × | × | × | × | × | × | ... | ... | ... | ... | | | |
| ... | ... | ... | ... | ... | ... | ... | ... | × | × | × | × | × | × | × | × | ... | ... | ... | ... | ... | × | × | ? | × | ... | ... | ... | ... | ... | ... | ... | ... | | |
| ... | × | ... | ... | ... | ... | ... | ... | × | × | × | × | × | × | × | × | ... | ... | ... | ... | ... | ... | ... | ... | ... | × | × | × | × | ... | ... | ... | | | |
| × | ... | ... | × | × | ... | × | ... | ... | × | ... | × | ... | × | ... | × | ... | ... | ... | ... | ... | × | × | ... | ... | × | × | ... | × | ... | ... | × | 116 | | |

Denna art är utefter större delen af Sibiriens kust allmännare än föregående, men synes icke gå så långt mot öster som denna, den är nämligen ej anträffad i närheten af Vegas vinterläger, ej heller i Berings haf.

Herr Hansen har under namn af *N. atlantica* beskrifvit några, under Norska Nordhafsexpeditionen 1876 funna, fragmentariska exemplar af en Nephthys-form, som enligt vår åsigt icke är något annat än en fullt typisk *N. Malmgreni*. Härför talar åtminstone den uppgiften, att branchien (cirren) endast finnes på 13—35 segmenten. De afbildade fötterna synas äfven, så vidt man af en ej synnerligen omsorgsfullt utförd figur kan döma, ha liknat fötter af *N. Malmgreni*, hvilken ofta har branchien slakt nedhängande, blott med spetsen inåtböjd. Emellertid är Hansens beskrifning så ofullständig, att frågan endast genom en granskning af originalexemplar kan med full Visshet afgöras, vi hafva därför bibehållit namnet *Malmgreni*, ehuru det är yngre än *atlantica*.

Från st. 2 finnas några Nephthys-ungar af ungefär 1 cm. längd, de äro så outvecklade, att de ej med säkerhet kunna bestämmas; sannolikt tillhöra de dock *N. Malmgreni*.

Båda fotgrenarne äro, åtminstone de på kroppens midt, spetsiga, lamellerna äro endast antydda, branchien är kort, tjock och nästan rak, dock något konvex utåt och konkav inåt och visar således anlag att böja sig i spiral inåt som hos *N. Malmgreni*, ej utåt såsom hos nästan alla öfriga arter inom släktet.

IV. Fam. Phyllodoceidæ.

13. *Eteone flava* (Fabricius) Örsted sec. Malmgren.

1780 *Nereis flava* Fabricius, Fauna Groenlandica, p. 299 (sec. Malmgren).

1843 *Eteone flava* Örsted, Grönl. Ann. dorsibr. p. 186, fig. 47 (sec. Malmgren).

1865 *Eteone flava* Malmgren, Öfvers. af K. Vet. Akad. Förh. 1865, p. 102, Pl. XV, fig. 35.

1867 *Eteone flava* Malmgren, Ann. polychæta, p. 29, Pl. III, fig. 21.

Hab. 19, 22. (Specimina 2).

Det största exemplaret (från st. 19) mäter i längd 87 mm. och 4 mm. i bredd samt räknar omkring 180 segment. Kroppen är på buksidan nästan plan, på ryggsidan konvex, mot

båda ändar så småningom afsmalnande, dock så att den bakre ändan är smalare och spetsigare än den främre. Hufvudloben är kort och trubbig, af betydligt större bredd än längd. Ögon har jag icke kunnat se. Tentakularcirrerna äro sins emellan ungefär lika stora och nästan mer än dubbelt så långa som tentaklerna. Fötternas öfre bladformiga cirrer äro vid kroppens midt och främre del triangulärt rundade af något större bredd än längd, mot den bakre kroppsändan blifva de något smalare och mindre trubbiga i spetsen. De äro med sin undre kant tryckta intill fotens borstbärande parti. Den ventrala cirren är snedt äggrund, rundtrubbig eller spetsig, märkbart längre än sjelfva foten. Proboscis är beklädd med en stor mängd låga, oregelbundet kantiga, delvis i rader ordnade papiller, hvilka mot främre ändan tilltaga i antal och storlek. Dessa papiller, hvilka ha ungefär samma färg som proboscis, äro vanligtvis försedda med ett mindre antal ljusare, upphöjda punkter — *rugis 3—5 punctatis* Malmgren. — Analcirrer fattas på de af oss undersökta exemplaren. Färgen på spritlagda exemplar är gulbrunaktig med något ljusare gråaktig anstrykning på de öfre fotlamellerna.

Såsom af ofvanstående synes, afvika de under Vega-expeditionen insamlade exemplaren af denna art något från Malmgrens beskrifning af *Eteone flava*, isynnerhet hvad hufvudlobens form och tentakularcirrernas längd beträffar, men äfven med hänsyn till dorsalcirrernas form. Dessa afvikelser kunna vi dock icke anse vara af stor betydelse, isynnerhet som Malmgrens beskrifning och figurer ej fullt öfverensstämma med hvarandra. Hvad särskildt hufvudlobens form beträffar, ändras den hos *Eteone*- och *Phyllodoce*arter såväl som hos många andra chætopoder ej obetydligt, allt efter som proboscis är utdragen eller ej. Sistnämnda organs karakteristiska papillbetäckning öfvertygar oss tillräckligt om, att de af oss undersökta individen tillhöra samma art som Malmgrens *Eteone flava*, huruvida denna åter är identisk med Örstedes likbenämnda art och med Fabricii *Nereis flava*, våga vi ej afgöra.

14. *Eteone arctica* Malmgren.

1867 *Eteone arctica* Malmgren, *Annulata polychæta*, p. 27, Pl. 2, fig. 12.
Hab. 32.

Kroppen är hos denna art mera jemnbred än hos föregående, mot båda ändarne kort och likformigt afsmalnande,

konvex både på öfre och undre sidan, ehuru något mera på den öfre. Hufvudloben är på de individ vi undersökt vid basen nästan bredare än lång, åtminstone när proboscis är utsträckt. Ögonen äro otydliga och tentakularcirrerna något kortare än hos föregående. Proboscis är klubb- eller smalt päronlik, stundom något uppåtböjd, i alla händelser befinner sig den af 14—15 jemnstora, rundade papiller omgifna, vida, cirkelrunda mynningen nästan på öfre sidan. Hela proboscis är svagt tvärstrimmig, den främre mest uppsvällda delen för öfrigt nästan glatt, hela den smalare bakre och mellersta delen eller också endast den senare är tätt eller glest besatt med rundade ojemna och olikstora, vanligen i otydliga tvärrader ordnade papiller, hvilka sakna de hos föregående art förekommande ljusa punkterna.

Fötternas dorsala cirr är mycket liten, alltid långt aflägsnad från sjelfva foten och riktad snedt uppåt och något bakåt, till formen mer eller mindre bredt äggrund. Det borstbärande fotpartiet är icke såsom hos öfriga arter inom detta slägte tvåklufvet. Den ensamma acikoln slutar i en spets. Ventralcirren är mycket liten, jemnbred, trubbig, kortare än foten. Borsten sitta nästan i ett knippe, deras sista led är kort.

De båda analecirrerna äro korta, ovala.

Färgen är hos exemplar, förvarade i alkohol, gråbrunaktig eller nästan hvit.

Eteone arctica är isynnerhet genom proboscis' egendomliga bygnad en af de mest karakteristiska arterna inom sitt slägte. Från den anförda lokalen upptogs ett temligen stort antal exemplar, men då intet enda är helt, kunna vi ej angifva längd eller segmentens antal, det största stycket är omkring 3 cm. långt.

15. *Mysta barbata* Malmgren.

1865 *Mysta barbata* Malmgren, Öfvers. af K. Vet. Akad. Förh. 1865, p. 101, Pl. XV, f. 34.

1867 *Mysta barbata* Malmgren, Annulata polychæta, p. 26, Pl. III, f. 20.
Hab. 1 (specimina 2).

16. *Phyllodoce groenlandica* Örsted.

1843 *Phyllodoce groenlandica* Örsted, Grönl. Ann. dorsibr. p. 192, fig. 19, 21, 22, 29, 32.

Hab. 4, 5, 11, 17, 18, 19, 20, 25, 32, 39, 42, 46, 50, 51, Hvitö.

Denna art, som vid Sibiriens kust är en af de allra allmännaste chætopoder, förekom isynnerhet i stor mängd vid st. 42 och var i allmänhet talrikare vid de östliga stationerna än vid de vestliga.

Det största individet mäter i längd ungefär 200 m.m. och är således betydligt mindre än exemplar från Kariska hafvet, hemförda under 1875—76 års expeditioner.

Från st. 17 finnes ett exemplar, som företer den egenomligheten, att proboscis, som i främre delen är mörkt rödbrun, utom de vanliga 12 raderna af papiller är såväl på den främre som på den bakre delen försedd med ett stort antal oregelbundet spridda, låga, rundade, ljusa vårtor eller papiller. Måhända torde dessa vara någon sjuklig bildning.

17. *Anaitis Wahlbergii* Malmgren.

1865 *Anaitis Wahlbergii* Malmgren, Öfvers. af K. Vet. Akad. Förh. p. 94, Pl. XIV, f. 31.

Hab. 17 (specimen 1).

V. Fam. Hesionidæ.

18. *Castalia aphroditoides* (Fabricius).

1790 *Nereis aphroditoides* O. Fabricius, Fauna Groenl. N:o 278, p. 296.

1867 *Castalia Fabricii* Malmgren, Annulata Polychæta p. 32.

1867 *Castalia arctica* Malmgren, Annulata Polychæta, p. 32.

Hab. 1, 12, 25.

Vi förena de båda af Malmgren åtskilda arterna *C. Fabricii* och *arctica* till en enda på grund af de öfvergångsformer mellan dem, som vi funnit bland de af Vega hemförda samlingarne. Enligt Malmgren skola dessa båda arter åtskiljas endast på olikheter i aciklarnes och segmentens antal. *C. Fabricii* har nämligen 45 kroppsringar och i fotens dorsala gren 2, i den ventrala 3—4 aciklar, *C. arctica* deremot har i dorsala grenen 1 och i den ventrala 2 sådana samt endast 35 segment. Med afseende på aciklarnes antal hafva vi på exemplar från stationerna 1 och 25 funnit följande modifikationer: 1) i den dorsala fotgrenen endast en rudimentär, i den ventrala 2 tydliga aciklar, 2) i öfre grenen 1, i den undre 2 tydliga aciklar, hvartill stundom kommer i den ena eller andra eller båda fotgrenarne ett rudiment till ännu en acikel, 3) i

hvardera grenen 2 tydliga aciklar, 4) 1 acikel i den dorsala och 3 lika stora i den ventrala grenen. Detta sistnämnda förhållande är temligen vanligt. På grund häraf kunna vi endast betrakta Malmgrens *Castalia arctica* såsom en med hänsyn till fötternas utbildning mera reducerad form af *C. Fabricii*, för hvilken vi upptagit det gamla artnamnet *aphroditoides*, då det oss veterligen ej förut är gifvet åt någon annan art inom detta slägte.

Exemplaren från Sibiriska ishafvet äro i allmänhet mindre än de af Malmgren undersökta från Grönland och Spetsbergen, det största är nämligen endast 13 m.m. långt och ungefär 3 m.m. bredt med borsten samt räknar omkring 40 segment.

VI. Fam. Syllidæ.

19. *Syllis fasciata* Malmgren.

1867 *Syllis fasciata* Malmgren, Annulata Polychæta, p. 43, Pl. VII, fig. 47.
Hab. 47 (specimen 1 mancum).

VII. Fam. Nereidæ.

20. *Nereis zonata* Malmgren.

1867 *Nereis zonata* Malmgren, Annulata Polychæta, p. 46, Pl. V, fig. 34.
Hab. 4, 14, 15, 17, 18, 19, 23, 25, 44.

VIII. Fam. Lumbrinereidæ.

21. *Lumbrinereis fragilis* (Mueller) Aud. & M. Edv.

1776 *Lumbricus fragilis* O. F. Mueller, Prodr. Zool. Dan., p. 216.
1832 *Lumbrinereis fragilis* Aud. & M. Edv., Hist. Natur. littor. de la France
II, p. 170.
Hab. 45.

22. *Lumbrinereis minuta* Théel.

1879 *Lumbrinereis minuta* Théel, K. Sv. Vet. Akad. Handl., vol. XVI N:o 3,
p. 42, Pl. IV, fig. 57—59.
Hab. 4, 5, 11, 47, Hvitö.

IX. Fam. Onuphidæ.

23. *Onuphis conchylega* Sars.

1835 *Onuphis conchylega* Sars, Beskr. og Iaktt., p. 61, Pl. X, fig. 28 a—e.
Hab. 3, 14, 16, 18.

Af denna art, som är ganska allmän vid Grönland, Spetsbergen och Finmarken samt i Kariska hafvet, hafva endast från hvardera af de anförda stationerna ett fåtal individ jemte några tomma rör insamlats. Det största exemplaret är ungefär 40 m.m. långt och har 36 segment.

24. *Hyalinoecia tubicola* (Mueller) Malmgren.

1776 *Nereis tubicola* Mueller, Prodr. Zool. Dan., p. 217, N:o 2,625.
 1667 *Hyalinoecia tubicola* Malmgren, Annulata polychæta, p. 67, Pl. VIII
 fig. 49.
Hab. 16 (specimen 1 mancum).

Ehuru det exemplar, vi bestämt till *Hyalinoecia tubicola*, är mycket ofullständigt och dessutom illa konserveradt, äro vi dock öfvertygade om att det verkligen hör hit, de karakteristiska borsten, dorsal- och analcirrerna öfverensstämma nämligen fullkomligt med motsvarande organ hos denna art. Hufvudet och hela främre kroppshalfvan samt rör saknas tyvärr.

Temligen allmän vid Sveriges vestra samt Norges vestra och södra kuster, vid Shetlandsöarne m. fl. trakter är denna annelid aldrig förr funnen i arktiska regioner, hvarför dess förekomst så högt upp mot norden som vid 77 breddgraden är egnadt att väcka så mycket större uppmärksamhet.

X. Fam. Goniadidæ.

25. *Goniada Nordmanni* (Malmgren) Ehlers.

Tafl. 30, fig. 4, 5. Tafl. 32, fig. 1—2.

1865 *Eone Nordmanni* Malmgren, Öfvers. af K. Sv. Vet. Akad. Förh.
 1865, p. 409.
 1867 *Eone Nordmanni* Malmgren, Annulata Polychæta, p. 69, Pl. XI,
 fig. 64.
 1868 *Goniada Nordmanni* Ehlers, Die Borstenwürmer, p. 703.
Hab. 45 (specimina 6).

Då Malmgrens beskrifning på denna art, särskildt hvad fötternas bygnad beträffar, lider af några ofullständigheter,

och då exemplaren från Lawrenceviken i åtskilliga detaljer avvika från den bohuslänska formen, skola vi söka utförligare beskrifva densamma.

Corpus sublineare, utrinque fere æqualiter attenuatum, ex duabus partibus difformibus compositum. Pars antica convexiuscula, ex segmentis 42 setigeris constans, pedibus uniremibus prædita. Pars postica planiuscula, antica parte paulo latior, segmentis in speciminibus maximis circa 55 composita. Lobus cephalicus latior quam in forma Bahusiense, conicus, ex 10 annulis constans, apice tentaculis 4 brevissimis, articulatis. Oculi duo in annulo primo siti. Maxillæ circa 30, apicem pharyngidis coronantes, 2 majores inferiores quinquedentatæ, dentibus curvatis, valde inæqualibus, ceteræ minores utrinque circa 14, 2—4-dentatæ. Maxillæ angulatæ laterales nullæ. Pedes antici cirris dorsualibus et ventralibus instructi, pars setigera pedis duabus lamellis, anteriore et posteriore, bases setarum obtegentibus prædita. Setæ capillares compositæ mediocres, apice paulum curvato. Pedes posterioris partis corporis distincte biremes. Ramus superior cirro dorsuali per brevi, lato, fere triangulari instructus, bilobus, lobulis minutis rotundatis. Ramus inferior ramo superiori multo longior, simplex, acuminatus, lamellis ut pedes uniremes antici præditus. Lamella anterior late ovata — rotundata, apice subito procurrente, longe attenuato, lineari, obtusato. Lamella posterior brevior, ovata, apice haud attenuato, obtusato — subacuminato. Cirrus ventralis sat brevis, latus, subacuminatus. Setæ rami superioris paucæ, e cute vix vel perpaulum prominentes, apice infra mucronem brevem tuberculo minuto obliquo prædita. Setæ rami inferioris numerosæ, setis anterioris partis corporis similes sed illis duplo vel triplo longiores. Cirri duo anales sub ano. Color in spiritu fusco-brunneus.

Longitudo corporis 30 m.m., latitudo cum pedibus sine setis 2 m.m.

Såsom af ofvanstående framgår, skiljer sig den ostasiatiska formen från den bohuslänska rätt betydligt med afseende på antalet segment i de båda olika kroppsdelarne. Den senare har nämligen endast 20—30, den förra ej mindre än 40 segment med enkla fötter, en olikhet som är af så mycket större betydelse, då man måste taga i betraktande, att kroppsringarnes antal i sin helhet hos den bohuslänska formen är nästan dubbelt så stor som hos den från Lawrenceviken. Den bakre kroppsdelan är hos denna senare form betydligt längre än den främre, oaktadt den icke innehåller många flere segment.

Öfvergången mellan de båda olika kroppspartierna är mycket hastig, 42:dra fotparet avviker ej synnerligen från de föregående, hvarken till borstens längd eller öfriga delar, det 43:dje segmentets fötter deremot ha temligen tydliga dorsalgrenar samt märkbart längre borst än de föregående, det 44:de segmentet öfverensstämmer fullkomligt med de följande, (se Taf. 32, fig. 1.)

Malmgren nämner intet om den ventrala fotgrenens (hvilken är den enda, som återstår på de främre segmenten)

lameller, och på hans figurer äro några sådana ej betecknade. Då vi icke haft tillfälle se original exemplar, veta vi ej, om detta beror på ett förbiseende, hvilket lätt låter tänka sig i betraktande af ifrågavarande delars ringa storlek, eller om den af Malmgren beskrifna formen verkligen helt och hållet saknar dessa organ, i senare fallet torde den asiatiska formen rättast böra betraktas såsom en ifrån denna skild art, ehuru i många afseenden förvillande lik densamma.

De omtalade lamellerna märkas redan på första segmentets fötter, de äro här liksom på de närmast följande ungefär jemnstora, till formen äggrunda med knappt utdragen spets. På 20:de foten ungefär börjar den främre blifva något längre än den bakre och båda antaga så småningom de karakteristiska former, som visas af fig. 4, Tafl. 30 (30:de foten på högra sidan sedd bakifrån). Redan på 30:de segmentet äro de fullt utbildade, här är den främre från bred bas bredt äggrund eller rundad med en hastigt afsatt, jemnbred, rundtrubbig spets. Den bakre lamellen, som är både kortare och smalare än den förra, är äggrund, vanligen något tillspetsad ehuru i sjelfva spetsen trubbig och med smal bas fäst nära spetsen af fotens borstbärande parti. På de tvågrenade fötterna är den bakre lamellen kort och bred, se Tafl. 30, fig. 5. (50:de foten på högra sidan, sedd bakifrån.)

Borsten öfverensstämma fullkomligt med Malmgrens beskrifning, men de sammansatta borsten på kroppens bakre del äro betydligt längre än hans figur visar (Tafl. 32, fig. 1.)

Hufvudloben är något bredare än Malmgren uppger, och ögonen sitta ej midt på dess sidor utan närmare den öfre ytan. Tentaklerna äro ledade (Tafl. 32, fig. 2).

Vi instämma med Ehlers, som anser att *Eone Nordmanni* Malmgren ej afviker så väsendtligt från släktet *Goniada*, att den förtjenar att uppställas som typ för ett nytt genus.

XI. Fam. Ariciidæ.

26. *Scoloplos armiger* (Mueller) Örsted.

1776 *Lumbricus armiger* Mueller, Zool. Dan. I, p. 22, Pl. XXIII.

1843 *Aricia Muelleri* Rathke, Beitr. zur Fauna Norw., p. 176, Pl. VIII, fig. 9—15.

1843 *Scoloplas armiger* Örsted, Grönl. Ann. Dorsibr., p. 201, f. 113, 118.

Hab. 1, 11, 12, 15, 21, 24, 39, 45.

De största exemplaren af denna art uppnå en längd af 40—50 m.m., i allmänhet är den dock endast hälften eller tredjedelen så stor. Vid de fleste af de anförda stationerna är den synnerligen allmän.

XII. Fam. Opheliidæ.

27. *Ammotrypane aulogaster* Rathke.

1843 *Ammotrypane aulogaster* H. Rathke, Beitr. zur Fauna Norw., p. 188, Pl. X, fig. 1—3.

Hab. 10, 42, 45 (specimina 6).

28. *Ammotrypane cylindricaudatus* Hansen.

1877 *Ammotrypane cylindricaudatus* Hansen, Nyt. Mag. f. Naturv., Vol. XXIV, h. 3, p. 8, Pl. VI, f. 1—8.

Hab. ad. Hvitö (specimina 3).

Alla 3 exemplaren äro mycket små, det största endast 13 m.m. långt och knappt 1 m.m. bredt, det har inalles 28 borstbärande segment, af hvilka det första saknar cirr, 2—8 och 21—24 segmenten ha en väl utvecklad sådan, hvaremot detta organ saknas eller är rudimentärt på 9—20 kroppsringarne. För öfrigt öfverensstämma dessa ungar fullkomligt med de af Hansen beskrifna äldre individen.

29. *Ophelia limacina* (Rathke) Malmgren.

1843 *Ammotrypane limacina* H. Rathke, Beitr. zur Fauna Norw., p. 190, Pl. X, fig. 4—8.

1843 *Ophelia bicornis* Örsted, Grönl. Ann. Dorsibr., p. 204, fig. 104, 105, 115, 116, 121.

1867 *Ophelia limacina* Malmgren, Annulata Polychæta, p. 74.

Hab. 37, 49 (specimina 3).

30. *Travisia Forbesii* Johnston.

1840 *Travisia Forbesii* Johnston, Ann. Nat. Hist. IV, p. 373, Pl. XI, fig. 11—18.

Hab. 12, 37.

XIII. Fam. Scalibregmidæ.

31. *Eumenia crassa* Örsted *forma arctica* n. var.

Hab. 12, 37.

Corpus antice crassius, segmenta circa 15 anteriora e quatemis—quinis annulis composita, tuberculis setigeris perminutis instructa, plerumque valde inflata. Segmenta circa 20 sequentia fere æqualia, dorso convexo, ventre subplano, e quatemis annulis semper composita, tuberculis setigeris majoribus, distichis gaudientia. Reliqua pars corporis postice sensim attenuata, ex segmentis 3-annulatis circa 10 constans. Anus papillis circa 10 rotundatis coronatus. Cirri anales 3 parvi sub ano, quorum duo bifurcati, medius impar simplex. Cetera ut in *Eumenia crassa forma typica*.

Longitudo corporis in speciminibus maximis 70 m.m., latitudo maxima in anteriore parte corporis 15 m.m. et ultra, in media parte autem circa 6—8 m.m.

Vi hafva ansett oss böra fästa uppmärksamheten på denna form såsom särdeles intressant därför, att den i åtskilliga hänseenden närmar sig *Scalibregma inflatum* (Rathke), hvilken den till habitus något liknar, för öfrigt torde den utan gräns öfvergå i hufvudformen. En sådan öfvergång är det enda från stationen 12 hemförda exemplaret, det är nämligen i främre ändan betydligt mindre uppblåst än de andra, har de främre segmenten bildade endast af 4 ringar och mindre men dock märkbara analcirrer.

Från st. 37 finnes ett stort antal exemplar, de flesta stora och fullt utbildade, ett par halfvuxna individ äro mindre uppsvalda än de öfriga.

32. *Eumenia longisetosa* Théel.

1879 *Eumenia longisetosa* Théel, K. Sv. Vet. Akad. Handl., Vol. XVI, N:o 3, p. 49, Pl. III, fig. 45—47. Pl. IV, fig. 46—48.

Hab. 2 (specimina 2).

XIV. Fam. Telethuseæ.

33. *Arenicola marina* (Linné) Malmgren.

1772 *Lumbricus marinus* Linné, S. N. ed. XII 1:2 p. 1077.

1867 *Arenicola marina* Malmgren, Annulata Polychæta p. 78.

Hab. 32 (specimen I).

XV. Fam. Chloræmidæ.

34. *Siphonostomum vaginiferum* Rathke.

1843 *Siphonostoma vaginiferum* H. Rathke, Beitr. zur Fauna Norw. p. 211, Pl. VI, fig. 3—10.

Hab. 15, 17, 19, 27, 30.

35. **Brada granulata** Malmgren.

1867 *Brada granulata* Malmgren, Annulata Polychæta, p. 85, Pl. XII, fig. 71.
Hab. 15 (specimina II).

36. **Brada inhabilis** (Rathke) Malmgren.

1843 *Siphonostoma inhabile* H. Rathke, Beitr. zur Fauna Norw. p. 218, Pl. XI, fig. 13.

1869 *Brada inhabilis* Malmgren, Annulata Polychæta, p. 84.
Hab. 27 (specimina multa, magna).

Denna art fans i stort antal tillsammans med *Eumenia crassa f. arctica*. Längd i medeltal 60 m.m., bredd 10—12 m.m., borstbärande segment 25—26. Färgen nästan alldeles svart.

37. **Brada villosa** (Rathke) Malmgren.

1843 *Siphonostoma villosum* H. Rathke, Beitr. zur Fauna Norw. p. 215, Pl. XI, fig. 11.

1867 *Brada villosa* Malmgren, Annulata Polychæta, p. 84.
Hab. 1 (specimina multa, parva).

Fans tillsammans med *Spio filicornis* m. fl. mindre annelider mycket allmän. Alla exemplaren så väl af denna som af föregående art ha tentakler och cirrer indragna och fullkomligt dolda af veck af den yttre huden.

XVI. Fam. Spionidæ.

38. **Nerine vulgaris** Johnston.

1838 *Nerine vulgaris* Johnston, Mag. Zool. & Bot. II, p. 70, Pl. II, fig. 1—8.

1862? *Nerine vulgaris* Sars, Christiania Vid. Selsk. Forh. 1861, p. 65.

1865 *Nerine vulgaris* Johnston, Cat. Brit. Mus. p. 200, Pl. XVII, fig. 1—8.
Hab. 2, 8, 11, 12.

Af denna, förut ej i arktiska trakter anträffade annelid, finnes från hvardera af de anförda lokalerna endast ett fåtal ofullständiga exemplar, alla saknande den bakre kroppsdelen. De öfverensstämma med hänsyn till de dorsala bihangens form och storlek fullkomligt med Johnstons figurer i Cat. Brit. Mus. och hafva ofta tydliga ögon. Hakborsten börja

ungefär på 60:de segmentet och uppträda till en början endast i den ventrala fotgrenen, längre bakåt anträffas ett och annat sådant äfven i den dorsala.

39. *Nerine cirrata* Sars.

1851 *Nerine cirrata* Sars, Nyt. Mag. f. Naturv. VI, p. 207.

1862 *Nerine cirrata* Sars, Forh. i Videnskabs Selsk. i Christ. 1861, p. 64.

Hab. 4, 5 (specimina pauca).

40. *Spio filicornis* (Fabricius) Malmgren.

1780 *Nereis filicornis* Fabricius, Fauna Groenl., p. 307.

1867 *Spio filicornis* Malmgren, Annulata Polychæta, p. 91, Pl. I, fig. 1.

Hab. 1, 32.

Vid båda stationerna insamlades ett mycket stort antal exemplar af detta djur, de flesta små, 5—10 m.m. långa. De från st. 1 ha, förvarade i sprit, en temligen mörk gråbrun färg, de andra äro ljusare nästan hvitaktiga. Hos de minsta individen äro tentakularcirrerna relativt mycket större än hos de fullväxta, nästan af hela kroppens längd.

41. *Prionospio (?) cirrifera* n. sp.

Hab. 12 (specimina pauca, manca).

Pars anterior corporis — pars posterior speciminibus nostris deest — elongata, linearis, paulum depressa. Lobus cephalicus brevis, pars frontalis parum elevata, subrectangularis, antice paulo latior, truncata. Antennæ nullæ. Tentaculum nullum. Oculi 4, duo anteriores majores magis distantes quam posteriores. Cirri duo tentaculares longissimi, segmentorum circa 20 anteriorum longitudinem æquantes, spiraliter contorti, apicem versus attenuati, unus utrinque in margine postico lobi cephalici insidens. Segmentum primum tuberculis setigeris pinnæformibus parvis rotundatis, branchiis carens. Segmenta 5—6 sequentia branchiis prædita subsimilibus, postice sensim longitudine decrescentibus. Tubercula setigera in his segmentis magna foliacea, labio superiore oblique ovato-lanceolato, in dorsum inclinato, acuminato. Labium inferius in segmento secundo late ovatum, subacuminatum, apice deorsum tendente, in segmentis 3—7 late ovatum, subrotundatum, obtusatum. Tubercula setigera in segmento 8 et sequentibus branchiis carentibus similia pinnis compressis parum discretis, labiis miutis. Setæ in segmentis anticis circa 15 modo capillares in utraque pinna, in segmentis 20—30 capillares et uncinatæ in pinna ventrali, modo capillares in dorsali. Setæ capillares versus apicem curvatum attenuatum augustissime limbatae in segmentis anticis,

in posticis autem vix limbatae. Uncini apice late limbati, vextice bidentati. Setae duo infimae rami inferioris in segmento 10 et sequentibus falcis instar circinatae, ceteris validiores, apice parum attenuatae.

Color in spiritu albus.

Longitudo fragmenti 11 m.m., latitudo $1\frac{1}{3}$, segmenta c. 30.

Denna lilla annelid liknar i många hänseenden mycket *Prionospio Steenstrupi* Malmgren (Annulata Polychæta p. 93, Pl. IX, fig. 55) men är å andra sidan väl skild från densamma isynnerhet genom branchiernas likformighet. Ehuru dessa branchier, som ofvan nämnts, bakåt så småningom aftaga i storlek, äro de dock på det sista segmentet der de förekomma mycket tydliga och helt och hållet skilda från dorsallamellen. Så väl i följd häraf som derigenom, att dorsallamellen hastigt aftager i storlek, är detta segment betydligt olikt det närmast följande, som saknar hvarje spår till branchie. Kroppen synes sålunda t. o. m. för blotta ögat delad i 2 tydligt begränsade afdelningar.

Tentakularcirrerna hafva gått förlorade på alla exemplar utom ett enda och äfven på detta återstår endast den ena. Dessa organ synas således hos denna art lika lätt bortfalla som hos åtskilliga andra Spionider t. ex. *Nerine*-arter. Måhända eger äfven *Prionospio Steenstrupi* Malmgren sådana tentakularcirrer, ehuru de på de individ, som af denne författare undersökts, försvunnit. I sådant fall äro likheterna mellan vår art och den sistnämnda så stora, att de utan tvifvel böra föras till samma slägte.

XVII. Fam. Cirratulidæ.

42. *Cirratulus cirratus* (Mueller) Malmgren.

1776 *Lumbricus cirratus* Mueller, Zool. Dan. Prodr. N:o 2,608, p. 214.

1867 *Cirratulus cirratus* Malmgren, Annulata Polychæta, p. 95.

Hab. 15, 25. Hvitö (specimina pauca).

43. *Chætozone setosa* Malmgren.

1867 *Chætozone setosa* Malmgren, Annulata Polychæta, p. 96, Pl. XIV f. 84.

Hab. 30, 45 (specimina 3).

XVIII. Fam. Maldanidæ.

44. *Niomache lumbricalis* (Fabricius) Malmgren.

1780 *Sabella lumbricalis* O. Fabricius, Fauna Groenl. p. 374.

1865 *Niomache lumbricalis* Malmgren, Öfvers. af K. Vet. Akad. Förh. 1865, p. 190.

1867 *Niomache lumbricalis* Malmgren, Annulata Polychæta, p. 99, Pl. X, fig. 61.

Hab. 4, 10, 11, 16, 17, 18.

45. *Maldane Sarsi* Malmgren.

1865 *Maldane Sarsi* Malmgren, Öfvers. af K. Vet. Akad. Förh. 1865, p. 188.

1867 *Maldane Sarsi* Malmgren, Annulata Polychæta, p. 99, Pl. X, fig. 57.

Hab. 5, 11, 26, 47, Hvitö.

Från hvar och en af de anförda stationerna hafva endast ett fåtal exemplar hemförts. Ett ifrån Hvitön företer ett högst egendomligt utseende, de 10 första segmenten äro normala, ungefär 4 m.m. breda, hela den öfriga delen af kroppen är deremot regenererad, trådsmal men dock ej mindre än 32 m.m.lång.

46. *Axiothea catenata* Malmgren.

1865 *Axiothea catenata* Malmgren, Öfvers. af K. Vet. Akad. Förh. 1865, p. 190.

1867 *Axiothea catenata* Malmgren, Annulata Polychæta, p. 99, Pl. X, fig. 59.

Hab. 34, 35.

Denna art är förut funnen i Kattegat, vid Grönland och Spetsbergen, förekommer deremot icke i hafven omkring Novaja Semlja och uppträder i Sibiriska ishafvet först i dess östligaste del i närheten af Berings haf.

47. *Praxilla prætermissa* Malmgren.

1865 *Praxilla prætermissa* Malmgren, Öfvers. af K. Vet. Akad. Förh. p. 191.

1867 *Praxilla prætermissa* Malmgren, Annulata Polychæta, p. 100, Pl. XI, fig. 62.

Hab. 1, 10, 45, Hvitö.

Af denna art funnos endast några få exemplar, alla mycket ofullständiga. Till hufvudets och borstens beskaffenhet öfverensstämma de med Malmgrens beskrifning och figurer men afvika med afseende på de främre segmentens form. De tre främre segmenten äro nämligen på de af oss undersökta exemplaren ungefär lika långa som breda, hvaremot de på

den typiska formen enligt Malmgren äro dubbelt längre, härigenom närma sig dessa exemplar till den för öfrigt mycket närstående *Praxilla gracilis* (Sars).

XIX. Fam. Ammocharidæ.

48. *Ammochares assimilis* Sars.

1851 *Ammochares assimilis* Sars, Nyt. Mag. f. Natur. VI, p. 201.

1867 *Ammochares assimilis* Malmgren, Annulata Polychæta, p. 101, Pl. XI, fig. 65.

Hab. 11. (specimen unicum).

XX. Fam. Amphictenidæ.

49. *Pectinaria granulata* (Linné).

1772 *Sabella granulata* Linné, S. N. ed. XII 1, p. 1268, N:o 809 (sec. Malmgren.

Pectinaria groenlandica Grube, Familien der Anneliden, p. 82, et. 138.

1865 *Cistenides granulata* Malmgren, Öfvers. af K. Vet. Akad., Förh. 1865, p. 359.

Hab. 25, 27 (tubus) 34 (tubi) 43.

Från hvardera af stationerna 25 och 43 finnes ett exemplar, från de öfriga endast tomma rör. Antalet nackborst är på exemplaret från den förra stationen 8 på den ena och 9 på den andra sidan, på det från st. 43 endast 6 på ena sidan och 8 på den andra. Det senare är 26 m.m. långt och $6\frac{1}{2}$ m.m. bredt i främre kroppsändan, det förra 19 m.m. långt och 5 m.m. bredt.

50. *Pectinaria hyperborea* (Malmgren) Théel.

1865 *Cistenides hyperborea* Malmgren, Öfvers. af K. Vet. Akad. Förh., p. 360, Pl. XVIII, fig. 40.

1879 *Pectinaria hyperborea* Théel, K. Sv. Vet. Akad. Handl., Vol. XVI, N:o 3, p. 59.

Hab. 17 an 18? (specimina 2 et tubi permulti).

Det ena exemplaret har på hvardera sidan 11, det andra på ena sidan 12, på andra 14 nackborst. Denna och före-

gående art stå hvarandra utan tvifvel mycket nära, habituelt likna de hvarandra nästan fullkomligt och skiljas endast på nackborstens antal och form samt tubens färg; allt karakterer, som kunna synas vara af mindre betydelse, isynnerhet som rätt stora variationer åtminstone beträffande nackborstens antal kunna förekomma hos båda formerna. Anmärkningsvärdt är likväl, att de, så vidt känt är, i det hela hafva en olika geografisk utbredning, de äro endast vid Grönland funna tillsammans, der de dock båda äro allmänna. För öfrigt är *Pectinaria hyperborea* allmän äfven vid Spetsbergen och Finmarken (enligt Malmgren), den är funnen på åtskilliga ställen vester om Novaja Semlja och är åter allmän i Kariska hafvet (enligt Théel) och förekommer till 116° 0. *Pectinaria granulata* deremot saknas såväl vid Spetsbergen som vid Norges, Rysslands och vestra Sibiriens kuster. Först vid 170° 0 är den anträffad men synes vid Asiens norra kust aldrig blifva allmän. Under den britiska nordpolsexpeditionen 1873 anträffades den i Discovery bay norr om Baffins bay ungefär vid 70° W, vid Island är den enligt M'Intosh och Malmgren allmän och vid Grönland är den funnen på flere ställen än föregående.

En del af skörden från stationerna 17 och 18 hade råkat sammanblandas, så att vi veta ej om *Pectinaria hyperborea* fans vid båda dessa stationer eller endast vid den ena.

Vid stationen 1 funnos 2 små ungefär 12 m.m. långa rör af en *Pectinaria*, sannolikt *P. hyperborea*.

Magen på en vid Naitschkoj öster om Vegas vinterläger fångad *Cottus quadricornis* innehöll lemningar af *Pectinaria granulata*.

XXI. Fam. Ampharetidæ.

51. *Amphicteis Grubei* (Malmgren) Théel.

1865 *Ampharete Grubei* Malmgren, Öfvers. af K. Sv. Vet. Akad. Förh. 1865, p. 363, Pl. XIX, s. 44.

1879 *Amphicteis Grubei* Théel, K. Sv. Vet. Akad. Handl., Vol. XVI, N:o 3, p. 59.

Hab. 1, 40, 46, Hvitö.

Från hvardera af stationerna 40 och 46 finnes endast 1 exemplar, det från den förra är 56 m.m. långt och i främre ändan 8 m.m. bredt utom fotknölarne, med dessa men utom borsten 10 m.m. Det har på hvardera sidan omkring 30 från hvarandra något utstående nackborst. Exemplaret från st. 46 har varit af ungefär samma storlek som det förra, det har nackborsten alldeles samstående. Båda ha på andra segmentets undre sida en antydning till ett sådant mörkt tvärband, som enligt Malmgren är utmärkande för *Amphicteis arctica* (Malmgren).

Från st. 1 och från Hvitön insamlades ett stort antal små, högst 14 m.m. långa, individ, af hvilka de flesta äro honor, fulla med mogna ägg, alla äro de utrustade med 2 tydliga ögon, belägna ett på hvardera sidan vid bakre (öfre) kanten af hufvudlobens panndel. De variera betydligt till nackborstens ställning och riktning, dessa äro nämligen än utspärrade från hvarandra än alldeles samstående och i senare fallet riktade framåt, uppåt, åt sidan eller snedt inåt, så att den ena sidans nackborst framför pannan stöta ihop med den andra sidans. Utan tvifvel kunna djuren sjelfva förändra deras ställning, hvarför det torde vara tvifvel underkastadt, huruvida denna kan användas som artkarakter. En liten cirr vid de bakre, hakborstförande fotknölarne finnes hos några individ men saknas hos de fleste. En sådan liten cirr är ej ovanlig hos ungar af flere arter inom denna familj och förekommer regelbundet äfven hos fullväxta individ af *Sabellides borealis* och *octocirrata*.

Ett individ från Hvitön har på den ena sidan 14 men på den andra 15 fotknölar med hårlika borst. Af större intresse än denna abnormitet är, att vi funnit de bakre segmentens antal hos mycket små men dock stundom äggförande exemplar från st. 1 vara långt ifrån konstant 12 utan ofta färre, i ett fall endast 8. Ett individ från Hvitön, endast 14 m.m. långt, har deremot ej mindre än 14 segment uteslutande förande hakborst, men då det föröfrigt fullkomligt öfverensstämmer med typiska exemplar af *Amphicteis Grubei* (Malmgren) hafva vi ej tvekat att hänföra det till denna art. De anförda variationerna i segmentens antal visa emellertid, att man ej härvid får fästa allt för uteslutande vikt vid den för öfrigt ganska svåra artbegränsningen inom detta slägte.

Hvad förekomsten af ögon beträffar, anse vi denna vara af mycket ringa betydelse för artbegränsningen inom denna grupp, emedan individuella eller möjligen på lokala och andra

förhållanden beroende olikheter i detta hänseende äro synnerligen vanliga bland sådana annelidslägten och familjer, der en del arter hafva mer eller mindre tydliga, andra normalt sakna ögon, man jemföre i detta afseende till exempel de olika beskrifningarne på flere Eteone-arter.

52. *Amphicteis Goesi* (Malmgren) Théel.

1865 *Ampharete Goesi* Malmgren, Öfvers. af K. Vet. Akad. Förh., p. 364, Pl. XIX, fig. 45.

1879 *Amphicteis Goesi* Théel, K. Sv. Vet. Akad. Handl., Vol. XVI, N:o 3, p. 60.

Hab. 50 (specimen unicum).

Det enda under Vega-expeditionen uppdraggade exemplar af denna art är fullt utveckladt (50 m.m. långt) och alldeles typiskt.

Äfven denna art har på andra segmentets undersida en antydning till ett mörkt tvärband.

53. *Amphicteis arctica* (Malmgren) Théel.

1865 *Ampharete arctica* Malmgren, Öfvers. af K. Sv. Vet. Akad. Förh., p. 364, Pl. XXVI, f. 77.

1879 *Amphicteis arctica* Théel, K. Sv. Vet. Akad. Handl., Vol. XVI, N:o 3, p. 61.

Hab. 45 (specimina pauca).

54. *Amphicteis Vega* n. sp.

Tafl. 32, fig. 3—4.

Hab. frequenter 8, 20, 28, 32.

Lobus cephalicus subpentangularis. Pars frontalis sulcis profundis seposita, convexa, sulco medio nullo, postice latior rotundata, antice in prominentiam subacuminatam producta. Oculi duo minuti, cute obtecti, unus utrinque prope marginem posticum frontis. Segmentum buccale simplex, supra brevissimum subtus longior, labium inferium fingens, a segmento secundo brevissimo simplici incisura haud profunda et in lateribus corporis indistincta, sepositum. Tentacula numerosissima, ciliis bevis obsita. Segmentum tertium simplex, super segmentum secundum prominens. Palmulæ in dorso segmenti tertii insidentes, minutæ, plus minusve expansæ, palearum circa 10—13 setis capillaribus pedum perpaulo longiorum et validiorum. Branchiæ compressæ, læves, attenuatæ, latitudinem anterioris partis corporis fere bis æquantes, utrinque duo in segmento tertio, una in segmento quarto, una

in segmento quinto insidentes. Bases branchiarum inter se et cum dorso conjunctæ, ita ut a fronte visæ omnes in segmento tertio insidere videantur. Segmentum quartum subtus sulco transverso bipartitum, supra papillis minutis rotundatis.

Tubercula setigera in segmentis 14 obvia, a segmento 4 incipientia. Pinnulæ uncinigeræ a segmento sexto, hoc est tertio setigero, incipientes usque ad segmentum anteanale obviæ. Segmenta posterioris partis corporis pinnulis uncinigeris solum prædita 27—28. Cirris dorsualibus nullis. In dorso segmentorum 18 et 19 tubercula magna super pinnulas uncinigeras, unum utrinque in utroque segmento. Inter segmentum 20 et 21 insisura profunda. Segmenta posteriora brevia. Anus absque cirris, papillis tamen perminutis inæqualibus circa 12 coronatus.

Setæ capillares apice curvato tenui attenuato paulum limbato, acie crebre subserrulata. Uncini pectiniformes numerosi uniseriales quadridentati, dentibus sat longis curvatis acutis.

Color in spiritu albus.

Longitudo maxima animalis 50 m.m., latitudo in anteriore parte corporis sine setis 4 m.m.

Tubus e limo et arenulis minutis confectus, pariete parum crasso, intus membrana leve tenui vestitus.

Från alla de uppgifna lokalerna finnas flera exemplar af denna mycket utmärkta art, talrikast förekom den dock vid stationerna 8 och 28. Den föredrager sandblandad lerbotten och är endast anträffad på grundt, högst 9 famnar djupt vatten. Vid stationen 8, Dicksons hamn, erhöles ett stort antal små, 10—12 m.m. långa individ, som dock alla äro fullt utbildade — några innehålla massor af ägg — och bestå af det normala antalet segment. De flesta och största exemplaren funnos vid stationen 28 på ett djup af endast 4 famnar.

Kroppens form är i främre delen nästan cylindrisk, först vid 19 segmentet börjar en hastig afsmalning bakåt, som slutar i den starka inskärningen¹ mellan 20 och 21 segmenten, (jmför Tafl. 32, fig. 3, i) en inskärning som är mycket djup på ryggen och sidorna, undertill deremot grundare. Vid 21:sta segmentet tilltar åter kroppen i början hastigt, i bredd och tjocklek till 23—25 segmenten, hvarefter den så småningom afsmalnar bakåt. Hela den bakre kroppsdelen är något nedtryckt, beroende derpå, att buksidan är nästan plan samt i allmänhet något framåtböjd likasom hos alla andra arter inom denna familj. Framtill är kroppen hastigt snedt afskuren. Pannan,

¹ En dylik inskärning äfvensom en antydning till de på 18 och 19 segmentens rygg befintliga knölarne förekomma äfven mer eller mindre tydligt hos flere andra Amphicteis-arter (t. ex. *A. Grubei*) hvilka ju alla till den yttre kroppformen äro hvarandra mycket lika, men vi hafva aldrig funnit de nämnda karaktererna så konstanta och så tydligt utpräglade som hos *A. Vega*.

den öfriga delen af hufvudloben, första och andra segmentet samt det tredjes främre kant äro ungefär lika höga, hvarigenom främre kroppssändan, oafsedt fårorna mellan de olika partierna, blir nästan plan, ett förhållande, som förlänar denna art ett ganska egendomligt utseende och som skiljer den från nästan alla dess samslägtingar.

Pannan har en karakteristisk form (se Tafl. 32, fig. 4 f.) och är försedd med två små ögon, hvilka sitta på ungefär samma ställe som hos ungarne af *Amphicteis Grubei*, d. v. s. vid pannans bakre hörn. På hvardera sidan om pannans främre del finnas tvänne små upphöjda hudveck.

Branchierna äro glatta, spetsiga, plattade, det mellersta paret utgår från fjerde, det näst mellersta från femte segmentet. Dessa fyra branchier äro med sina nedre delar fast sammanvuxna med djurets rygg ända till främre kanten af tredje segmentet, der de förena sig med baserna af de derifrån utgående båda återstående paren. Branchiernas sålunda sammanväxta basalstycken bilda, framifrån sedda, ett från tredje segmentets främre kant utgående band- eller listformigt parti, hvars höjd är något större än branchiernas största bredd (Tafl. 32, fig. 4). En följd af dessa anordningar är, att branchierna äro fast förenade med kroppen, under det de hos andra *Amphicteis*-arter i allmänhet lätt affalla, ofta vid minsta beröring.

Innanför och vid basen af de från fjerde segmentet utgående branchierna finnas två små rundade papiller, mellan dessa en liten grop. (Tafl. 32, fig. 3.)

Tentaklerna äro synnerligen talrika, men hos intet enda exemplar voro de utskjutna utom munöppningen, de äro vid basen nästan glatta, föröfrigt besatta med små cilier isynnerhet på ena sidan.

De segment, som uteslutande föra hakborst, äro i regeln 28, men någon gång hafva vi funnit, att deras antal sjunker till 27 hos individ, som föröfrigt i intet hänseende afvika från de typiska.

55. *Amphicteis Sundewalli* Malmgren.

1865 *Amphicteis Sundewalli* Malmgren, Öfvers. af K. Vet. Akad. Förh. p. 366, Pl. XXV, fig. 73.

Hab. 20, 24, Hvitön.

Af denna art insamlades ett stort antal exemplar vid stationerna 20 och 24 samt några ungar vid Hvitön. Antalet

segment i bakre kroppsdelen är konstant 19. Färgen är ljus rödaktig, något glänsande, mörkare rödbruna partier förekomma isynnerhet på ryggsidan af de främre kroppsringarne och på branchierna. Borstens struktur öfverensstämmer ej fullt med Malmgrens beskrifning och afbildning. Enligt denne författare skola nämligen de hårlika borsten endast på den utbredda delen (limbus) vara försedda med snedt tvärgående, fina och otydliga strimor. Alla de borst, vi undersökt, äro deremot öfver hela sin yta men isynnerhet på midten försedda med talrika snedt långsgående, fina strimor, hvilka förläna borsten utseende af att hafva en trådig konsistens.

Ögon saknas icke heller hos detta djur, men de äro små och otydliga samt ofta flere närsittande på hvardera sidan.

Den mycket närstående *Amphicteis Gunneri* (Sars), hvilken är allmän vid Skandinavians vestra och norra kuster och som är funnen på flere ställen vid Spetsbergen, Grönland och i Kariska hafvet, anträffades icke under Vega-expeditionen.

56. *Sabellides borealis* Sars.

1856 *Sabellides borealis* Sars, Fauna lit. Norvegiæ, p. 22.

1865 *Sabellides borealis* Malmgren, Öfvers. af K. Vet. Akad. Förh. 1865, p. 368, Pl. XX, fig. 47.

Hab. 15 (specimina II).

Till förut befintliga beskrifningar af denna art kunna vi tillägga, att på andra segmentets buksida här, liksom hos flere andra *Ampharetider*, finnes ett smalt mörkt tvärband.

57. *Sabellides sibirica* n. sp.

Hab. 34, 47 (specimina 5).

Lobus cephalicus rotundatus vel subquadrangularis, pars frontalis sulcis seposita, trapezoidea, antice paulum dilatata, margine antico arcuato, sulco medio nullo. Tentacula numerosa filiformia apicem versus incrassata, ciliis longioribus filiformibus obsita. Palmulæ nullæ. Branchiæ utrinque 4 in dorso segmenti tertii insidentes, filiformes, obtusatæ, inæquales, latitudinem corporis vix vel fere bis æquantes. Tubercula setigera in segmentis 14 obvia a segmento tertio incipientia, primum et secundum fere æqualia, ceteris minoræ. Pinnulæ uncinigeræ a segmento quinto, h. e. tertio setigero incipientes usque ad segmentum anteanale obviæ absque cirris dorsualibus. Segmenta posterioris partis corporis pinnulis uncinigeris solum prædita c. 20. Setæ capillares apice recto acuminato lævi. Uncini pectiniformes quadridentati. Cirri duo anales brevissimi.

Color in spiritu griseo-brunneus.

Longitudo corporis 37 mm., latitudo 3 mm.

Tubus e limo et fragmentis algarum confectus.

Denna art, som till hela sin habitus är ganska lik *Sabellides borealis* Sars, torde likväl genom de anförda karaktererna vara väl skild såväl från denna som från den närstående *Sabellides octocirrata* Sars. De bakre fotknölarnes dorsalcirrer företrädas på en del segment af en mycket liten, rundad ansvällning ofvanför den hakborstbärande fotknölen. Den bakre kroppsdelen sista segment äro mycket korta.

Det mörka tvärstrecket på andra segmentets buksida är äfven hos denna art antydt, ehuru mindre tydligt än hos föregående.

XXII. Fam. Terebellidæ.

58. ? *Amphitrite cirrata* Mueller.

1776 *Amphitrite cirrata* Mueller, Prodr. Zool. Dan. N:o 2617.

1865 *Amphitrite cirrata* Malmgren, Öfvers. af K. Vet. Akad. Förh. p. 376, Pl. XXI, fig. 53.

Hab. 43 (specimina 2).

Det ena exemplaret är mycket ofullständigt, men öfverensstämmer till hufvudlobens och gälarnes form med *A. cirrata*. Det andra, som är fullständigt, liknar också mest denna art i afseende på de nämnda delarnes form, men har endast omkring 60 segment och saknar papiller under de borstbärande fotknölarne på 3—9 segmenten. Hakborsten ha både rostrum och manubrium mindre än hvad förhållandet är hos *A. cirrata*. Vi äro därför något tveksamma om, hvart vi böra föra detta individ.

59. *Amphitrite affinis* Malmgren.

1865 *Amphitrite affinis* Malmgren, Öfvers. af K. Vet. Akad. Förh. p. 375, Pl. XXII, fig. 55.

Hab. 14, 15, 25 (specimina pauca).

Små rundade papiller under de borstförande fotknölarne på de främre segmenten finnas någon gång äfven hos denna art, isynnerhet på 2—4 segmenten. Såväl hos denna som hos föregående art finnes på andra segmentets buksida ett sådant smalt, mörkt tvärstreck, som förekommer hos flere arter inom föregående familj.

Från stationen 18 finnes ett fragmentariskt exemplar af en *Amphitrite*, som har endast 14 segment försedda med borstbärande öfre fotgrenar, men deremot en dubbel rad hakborst på 7—16 borstbärande segmenten. Måhända är detta en ny

art, men, då exemplarets dåliga skick ej medgifver en fullständig beskrifning (gälarne äro bortslitna och främre kroppsendan trasig, den bakre fattas helt och hållet), hafva vi endast i korthet velat omnämna detsamma.

60. *Nicolea arctica* Malmgren.

1865 *Nicolea arctica* Malmgren, Öfvers. af K. Vet. Akad. Förh. 1865, p. 381, Pl. XXIV, fig. 66 et 67.

Hab. frequenter 25, 30, 47.

Denna art är sannolikt endast en större, arktisk form af den vid Skandinavians kuster förekommande *Nicolea zostericola* Örsted. Medelstora exemplar från Sibiriska Ishafvet hafva vanligen de bakre gälarne märkbart mindre än de främre och 12 à 13 ventralplåtar.

De största exemplaren af denna art nå en längd af omkring 70 mm. och räkna 46 segment.

61. *Pista cristata* (Mueller) Malmgren.

1876 *Amphitrite cristata* Mueller, Prodr. Zool. Dan. p. 216.

1865 *Pista cristata* Malmgren, Öfvers. af K. Vet. Akad. Förh. 1865, p. 382, Pl. XXII, fig. 59.

Hab. 1 (specimina pauca, parva).

62. *Scione lobata* Malmgren.

1865 *Scione lobata* Malmgren, Öfvers. af K. Vet. Akad. Förh. p. 383, Pl. XXIII, fig. 62.

Hab. 3, 13, 14, 15, 16, 25.

Vid vestra delen af Sibiriens kust är denna art ej så sällsynt, isynnerhet på djupare vatten. Vid stationen 3 samlades en stor mängd exemplar med rör af ända till 300 mm. längd. Färgen är på spritlagda exemplar gulhvit, med nästan alldeles svarta gälar, ett förhållande, hvarigenom denna art äfven vid hastigt påseende lätt igenkännes.

63. *Telephus circinnatus* (Fabricius) Malmgren.

1780 *Amphitrite circinnata* Fabricius, Fauna Groenlandica, p. 286.

1865 *Telephus circinnata* Malmgren, Öfvers. af K. Vet. Akad. Förh. p. 387, Pl. XXII, fig. 58.

Hab. 17, 18, 19 (specimina 3).

64. **Artacama proboscidea** Malmgren.

1865 *Artacama proboscidea* Malmgren, Öfvers. af K. Vet. Akad. Förh. p. 394, Pl. XXIII, fig. 60.

Hab. 19, 45 (specimina pauca).

65. **Terebellides Strömi** Sars.

1835 *Terebellides Stroemi* Sars, Beskr. o. Iaktt. p. 43, Pl. XIII, fig. 31, a—d.

1865 *Terebellides Stroemi* Malmgren, Öfvers. af K. Vet. Akad. Förh. p. 396, Pl. XIX, f. 48.

Hab. 1, 2, 5, 10, 11, 16, 17, 18, 20, 29, 34, 45, 46, 51.

Denna art har mycket stor utbredning, den förkommer nämligen i Adriatiska hafvet, i norra delen af Atlantiska hafvet, i Nordsjön och Östersjön, i Ishafvet från Grönland till Berings haf, om den äfven är funnen utanför Amerikas norra kust, hafva vi oss icke bekant. Öfver allt synes den höra till de mest allmänna annelider. Den förekommer så väl på lersom på sand- och stenbotten och är ej heller nogräknad på vattnets djup. Vid stationen 1 fanns den i mängd på 5 famnars djup. Vid st. 2 erhöles tvänne individ på 116 famnars djup, enligt Malmgren är den vid Spetsbergen och Grönland allmän på ett djup af 200—250 famnar.

XXIII. Fam. Sabellidæ.

66. **Sabella crassicornis**.

1851 *Sabella crassicornis* Sars, Nyt. Mag. for Naturv. VI, p. 202.

1865 *Sabella crassicornis* Malmgren, Öfvers. af K. Vet. Akad. Förh. p. 399, Pl. XXVIII, fig. 83.

1865 *Sabella spetsbergensis* Malmgren, l. c. p. 399, Pl. XXIX, fig. 93.

1879 *Sabella crassicornis* Théel, K. Sv. Vet. Akad. Handl. Vol. XVI, N:o 3, p. 65.

Hab. 25, 47.

67. **Dasychone infarcata** (Kröyer) Malmgren.

1856 *Sabella infarcata* Kröyer, Overs. af K. Danske Vid. Selskabs Förh. p. 21.

1865 *Dasychone infarcata* Malmgren, Öfvers. af K. Vet. Akad. Förh. p. 403, Pl. XXVIII, fig. 86.

Hab. 3, 5, 10, 17, 18, 23, 25.

Denna vackra annelid är vid Sibiriens kust den allmänaste representanten af sin familj, men når här ej på långt när samma storlek som vid Spetsbergen.

I diagnosen öfver släktet *Dasychone* anför Malmgren, att halssegmentets ventralflikar hos detsamma skulle vara böjda nedåt mot buksidan, detta är endast förhållandet, då djuret delvis har krupit fram ur tuben, så att främre kroppsändan är fri, i annat fall äro ventralflikarne raka och upprätta. Samma anmärkning gäller äfven föregående och nästföljande art, sannolikt flere.

68. *Potamilla neglecta* (Sars) Malmgren.

1851 *Sabella neglecta* Sars, Nyt. Mag. for Naturv. Vol. VI, p. 203.

1865 *Potamilla neglecta* Malmgren, Öfvers. af K. Vet. Akad. Förh. p. 401, Pl. XXVII, fig. 84.

Hab. 52. (specimen 1).

Af denna art erhöles endast ett skadadt och abnormt exemplar, det har på främre kroppsdelen på ena sidan 9 och på den andra det normala antalet 8 borstbärande knölar.

69. *Chone infundibuliformis* Kröyer.

1856 *Chone infundibuliformis* Kröyer, Overs. af K. Danske Vid. Selsk. Forh. p. 33.

1865 *Chone infundibuliformis* Malmgren, Öfvers. af K. Vet. Akad. Förh. p. 404, Pl. XXVIII, fig. 87.

Hab. 18, 15, 26, 29.

Exemplaren från station 26 bebo synnerligen hårda, grofva och tjocka brunröda rör af helt annat utseende än denna arts hus i allmänhet.

70. *Chone Dunéri* Malmgren.

1867 *Chone Dunéri* Malmgren, Annulata Polychæta, p. 116, Pl. XIII, fig. 75.

Hab. sat frequenter ad Hvitö.

Till Malmgrens kortfattade beskrifning på detta djur kunna vi tillägga följande:

Kroppen är nästan cylindrisk, mot den bakre spetsiga ändan hastigt afsmalnande, ofta svagt S-formigt böjd. Halskragen är icke såsom hos föregående art tryckt intill gälarnes bas utan, isynnerhet vid sidorna, något utböjd. Branchierna äro på hvardera sidan 12, till en tredjedel eller nära hälften af sin längd förenade med hvarandra genom en ytterst fin och tunn hinna, hvilken lätt sönderrifves, så att branchierna ofta synas vara fria. Tentakularcirrerna äro på hvardera sidan

ungefär 10 till antalet, korta och fina. De spadlika borsten på de 8 främre segmenten ha mycket längre spetsar än hos föregående art, vanligen märkbart längre än den utplattade delen af borstet. Kroppsringarnes antal är på exemplaren från Hvitön omkring 55, men dessa exemplar äro mindre än de af Malmgren undersökta från Spetsbergen och Whalerspoint, eller på sin höjd 16 mm. långa.

71. **Euchone analis** (Kröyer) Malmgren.

1856 *Sabella analis* Kröyer, Overs. af K. Danske Vid. Selsk. Forh. p. 17.

1865 *Euchone analis* Malmgren, Öfvers. af K. Vet. Akad. Förh. p. 406, Pl. XXVIII, fig. 88.

Hab. 24 (specimen 1).

72. **Euchone papillosa** (Sars) Malmgren.

1851 *Sabella papillosa* Sars, Nyt. Mag. f. Naturv. p. 203.

1865 *Euchone papillosa* Malmgren, Öfvers. af K. Vet. Akad. Förh. 1865, p. 407, Pl. XXIX, fig. 94, excl. fig. 94 G.

Hab. 15, 17 (specimina pauca).

XXIV. Fam. **Serpulidæ.**

73. **Apomatus globifer** Théel.

1879 *Apomatus globifer* Théel, K. Sv. Vet. Akad. Handl. Vol. XVI, N:o 3, p. 66, Pl. IV, fig. 63—65.

Hab. 14, 15.

Från stationen 53 finnas fragment af en Serpulid, som svårligen kan bestämmas, då locket gått förloradt.

Förteckning öfver de af Vega-expeditionen i Sibiriska Ishafvet och Berings haf utförda dragningar, under hvilka chætopoder erhöles.¹

| Stationernas nummer. | Stationernas nummer på d:r Stuxbergs tab. 2 | Tid. | Stationernas läge: | | Bottens beskaffenhet. | Djup i fannar. | Ortnamn. |
|----------------------|---|-----------|--------------------|------------|---|----------------|-------------------------------------|
| | | | Latitud. | Longitud. | | | |
| 1 | | 31/7 1878 | | | { Lera o. sand } { med stenar o. } { spongior: } | 5-8 | { Jugor Schar: } { Chabarova. } |
| 2 | 4 | 1/8 » | 70° 14' N. | 61° 21' O. | Fin, mjuk lera. | 116 | Kariska hafvet. |
| 3 | 12 | 2/8 » | 71° 3' » | 63° 46' » | { Fin, djurfat- } { tig lera. } | 70 | » » |
| 4 | 14 | 2/8 » | 71° 21' » | 64° 53' » | { Grönaktigt } { grå lera. } | 60 | » » |
| 5 | 24 | 2/8 » | 72° 5' » | 66° 10' » | { Fin, mjuk, } { gråbrun lera. } | 85 | » » |
| 6 | 29 | 3/8 » | 73° 0' » | 68° 15' » | { Brun lerblan- } { dad sand. } | 8 | » » |
| 7 | 31 | 3/8 » | 73° 28' » | 68° 32' » | { Gråbrun ler- } { blandad sand } | 10 | » » |
| 8 | 59 | 9/8 » | 73° 30' » | 80° 58' » | { Fin, ytterst } { mjuk, ljus- } { brun lera } | 4-5 | { Dicksons } { hamn. } |
| 9 | 57 | 10/8 » | 73° 52' » | 82° 12' » | Grå lera | 20 | |
| 10 | 58 | 10/8 » | 74° 8' » | 82° 12' » | Grå lera | 19 | |
| 11 | 59 | 10/8 » | 74° 18' » | 83° 8' » | Lera | 24 | |
| 12 | 60 | 11/8 » | 74° 52' » | 85° 8' » | { Sand med } { högre alger } | 6 | |
| 13 | 61 | 12/8 » | 76° 8' » | 90° 25' » | { Sten med hö- } { gre alger } | 15 | { Norr om ve- } { stra Tajmyr. } |
| 14 | 62 | 13/8 » | 76° 18' » | 92° 20' » | { Brun lera } { med stora } { stenar och } { alger } | 40 | { Norr om ve- } { stra Tajmyr. } |
| 15 | 63 | 13/8 » | 76° 18' » | 94° 3' » | { Sten med hö- } { gre alger } | 3-10 | D:o. |
| 16 | 68 | 21/8 » | 77° 15' » | 111° 45' » | Grå lera | 22 | { Norr om östra } { Tajmyr. } |
| 17 | 70 | 22/8 » | 76° 52' » | 116° 0' » | Fin, grå lera | 36 | D:o. |
| 18 | 71 | 23/8 » | 76° 40' » | 115° 30' » | Lera | 35 | |
| 19 | 72 | 24/8 » | 75° 0' » | 113° 30' » | { Lera med } { stenar } | 15 | { Chatangavi- } { kensmynning. } |
| 20 | 74 | 25/8 » | 73° 41' » | 114° 58' » | Lera? | 6 | |
| 21 | 79 | 28/8 » | 73° 53' » | 134° 25' » | Grå, fet lera | 9 | { Strax V. om } { Stolbowojön. } |

¹ Under expeditionen insamlades äfven annelider från Hvitön eller Beli-Ostrow, belägen i Kariska hafvet strax N. om Jalmal, men, då den under resan förda journalen ej innehåller några uppgifter om de der utförda dragningarna, hafva dessa ej upptagits i ofvanstående tabell. I det föregående har särskildt angifvits, hvilka arter som funnos vid nämnda ö.

² Vega-exp. vetensk. arbeten, del. I, sid. 682.

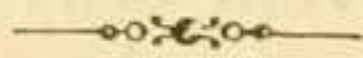
| Stationernas nummer. | Stationernas nummer på d:r Stuxbergs tab. | Tid. | Stationernas läge: | | Bottnens beskaffenhet. | Djup i fannar. | Ortnamn. |
|----------------------|---|-----------|--------------------|-------------|---|----------------|--|
| | | | Latitud. | Longitud. | | | |
| 22 | 80 | 29/8 1878 | 74° 4' N. | 135° 38' O. | Brun lera | 16 | { Mellan Stolbo- woj o. Blisch- nij. |
| 23 | 81 | 29/8 » | 73° 53' » | 138° 0' » | Mjuk, grå lera | 12 | |
| 24 | 84 | 31/8 » | 73° 5' » | 144° 20' » | Grå, fin lera | 8 | |
| 25 | 88 | 5-6/9 » | 70° 14' » | 170° 17' » | { Lera med stenar } | 12 | |
| 26 | 89 | 6-7/9 » | 69° 56' » | 174° 26' » | Grå lera | 16 | |
| 27 | 91 | 7-8/9 » | 69° 32' » | 177° 41' » | { Sand och lera med stenar } | 12 | |
| 28 | 92 | 9/9 » | 69° 22' » | 177° 28' » | { Lerblandad sand } | 4 | |
| 29 | 93 | 10/9 » | 69° 26' » | 178° 0' » | { Sand med småstenar } | 10 | |
| 30 | 94 | 12-18/9 » | 68° 55' » | 179° 25' V. | { Stenar med högre alger } | 3-6 | |
| 31 | 95 | 20/9 » | 68° 12' » | 176° 32' » | Hård sand | 6 | |
| 32 | 97 | 25/9 » | 67° 53' » | 176° 6' » | Hård, grå sand | 4-6 | |
| 33 | 99a | 3/10 » | 67° 7' » | 173° 24' » | Brun, hård sand | 4-5 | |
| 34 | | 31/5 1879 | | | { Stenar och söndergru- sade snäck- skal } | 9-10 | { Norrom Vegas vinterhamn. |
| 35 | | 16/6 » | | | { Lösa stenar med lera h. o. d. } | 15 | D:o. |
| 36 | | | | | | | Vegas vinterh. |
| 37 | | 23/6 » | | | { Hård sand och stenar } | 12 | { N.N.V. om Vega. |
| 38 | | | | | | | |
| 39 | | 25/6 » | | | { Stenig sand- botten } | 12 | { 2 eng. mil N. om Vega. |
| 40 | | 1/7 » | | | | | D:o. |
| 41 | | 5/7 » | | | { Sand med stenar } | 10-14 | { I den öppna rännan norr om Vega. |
| 42 | | 17/7 » | | | | 4-5 | Vegas vinterh. |
| 43 | | 21/7 » | | | { Stenar med alger } | 4-6 | { Mynningen af S:t Lawrence Bay. |
| 44 | | 22/7 » | 65° 34' » | 168° 37' » | { Grå fin sand (troligen ock- så berg) } | 30 | |
| 45 | | 27/7 » | 65° 2' » | 171° 0' » | Sandbland. lera | 25 | |
| 46 | | 28/7 » | 64° 52' » | 172° 3' » | | 18 | |
| 47 | | 29/7 » | | | { Föga lerblan- dad sand } | 15-16 | Konyamviken. |
| 48 | | 31/7 » | 64° 30' » | 171° 45' » | Sten | 25 | |
| 49 | | 1-8/8 » | | | { a) Ren sand b) stora lösa granitblock med högre alger } | 1-4 | { N.V. ändan af S:t Lawrence- ön. |

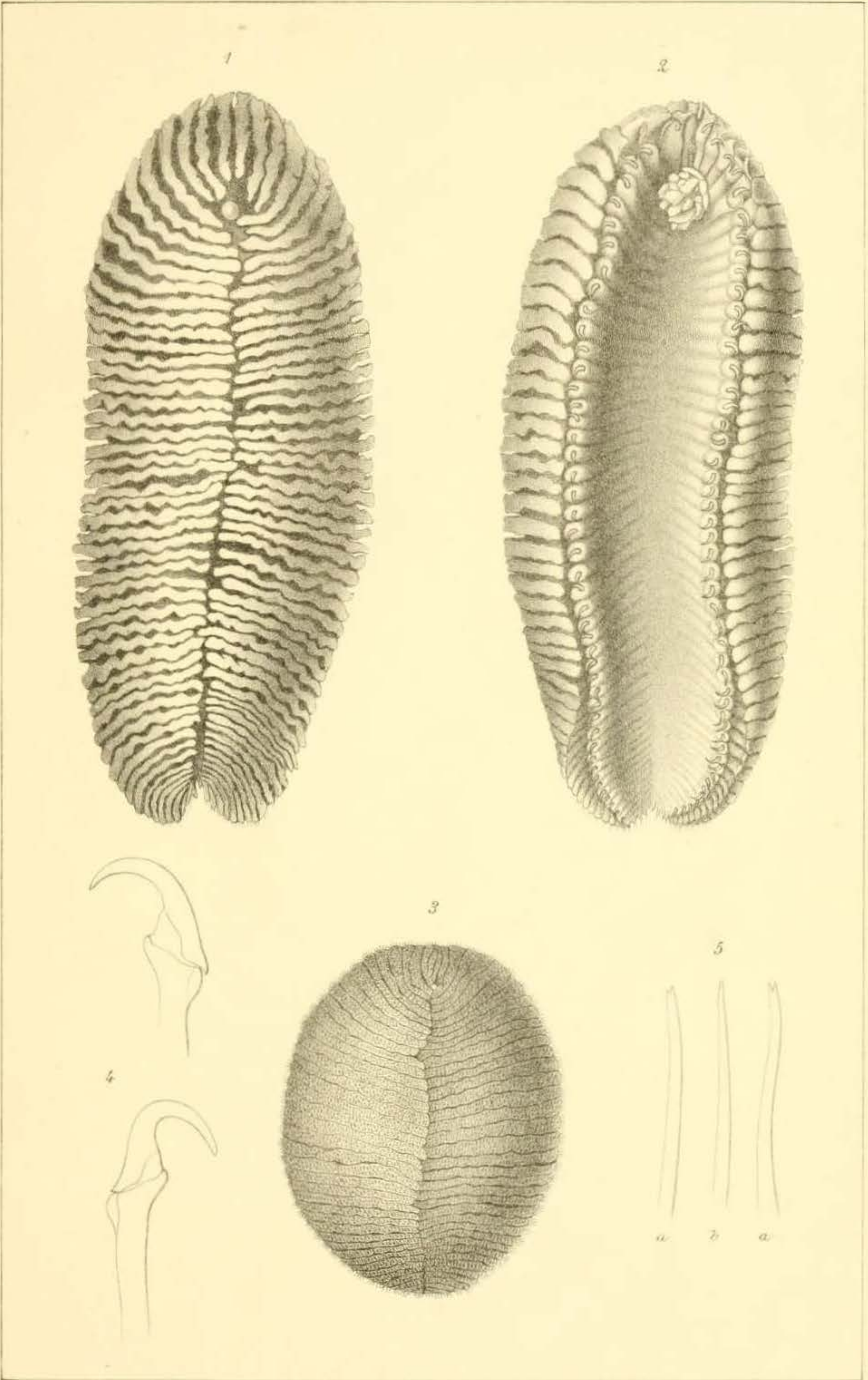
| Stationernas nummer. Stationernas nummer på d:r Stuxbergs tab. | Tid. | Stationernas läge: | | Bottens beskaf- fenhet. | Djup i famnar. | Ortnamn. |
|--|--------------------|--------------------|-------------|----------------------------|----------------|------------|
| | | Latitud. | Longitud. | | | |
| 50 | $\frac{4}{8}$ 1879 | 63° 12' N. | 174° 45' V. | Grå lera | 45 | |
| 51 | $\frac{5}{8}$ » | 62° 39' » | 177° 5' » | Grå lera | 55 | |
| 52 | $\frac{6}{8}$ » | 61° 45' » | 180° » | Lerbland. sand | 75 | |
| 53 | $\frac{13}{8}$ » | 55° 24' » | 165° 37' O. | Lerbland. sand | 75 | Berings ö. |

Explicatio tabularum.

- Tab. 27:* fig. 1, 2, 4, 5, **Spinther arcticus** Sars e. st. 43:
fig. 1, animal supra visum. $\frac{2}{1}$.
fig. 2, animal infra visum. $\frac{2}{1}$.
fig. 4, setæ rami pedis inferioris. $\frac{70}{1}$.
fig. 5, setæ capillares, *a* setæ apice furcato, *b* seta apice truncato. $\frac{70}{1}$.
fig. 3, **Spinther arcticus** Sars e. st. 44:
animal supra visum. $\frac{2}{1}$.
- Tab. 28:* fig. 1, **Polynoë scabra** (Örsted) Théel e. st. 35:
elytron $7 \frac{8}{1}$, *p* margo posterior.
fig. 2, **Polynoë scabra** (Örsted) Théel e. st. 18:
elytron e media parte corporis $\frac{8}{1}$, *p* margo posterior, *t* tuberculum maximum.
fig. 3, **Melænis Lovéni** Malmgren **v. gigantea** Wirén e. st. 46: animal supra visum $\frac{1}{1}$.
fig. 4, **Melænis Lovéni** Malmgren e. st. 30:
animal supra visum. $\frac{1}{1}$.
- Tab. 29:* fig. 1, **Polynoë scabra** (Örsted) Théel e. st. 14:
elytron $10 \frac{8}{1}$, *p* margo posterior, *t* tuberculum maximum.
fig. 2, **Eupolynoë anticostiensis** M'Intosh e. st. 45:
pes $10 \frac{30}{1}$, *d* ramus dorsualis, *v* ramus ventralis.
fig. 3, **Melænis Lovéni** Malmgren e. st. 30: pes $16 \frac{14}{1}$, *d* ramus dorsualis, *v* ramus ventralis.
fig. 4, **Melænis Lovéni** Malmgren **v. gigantea** Wirén:
pes e media parte corporis $\frac{6}{1}$, *d* ramus dorsualis, *v* ramus ventralis.
- Tab. 30:* fig. 1, **Nephtys cæca** (Fabricius) e. st. 17: pes 40 sinister. $\frac{18}{1}$.
fig. 2, **Nephtys cæca** (Fabricius) e. Hvitö: pes 50 dexter. $\frac{18}{1}$.
fig. 3, **Nephtys cæca** (Fabricius) e. st. 45: pes 30 sinister. $\frac{18}{1}$.

- Tab. 30:* fig. 4—5, **Goniada Nordmanni** (Malmgren) Ehlers e. st. 45: fig. 4 pes 30 dexter $70/1$, *cd* cirrus dorsualis, *cv* cirrus ventralis; fig. 5 pes 50 dexter $70/1$, *d* ramus dorsualis, *cd* cirrus dorsualis, *v* ramus ventralis, *cv* cirrus ventralis.
- Tab. 31:* fig. 1, **Nephtys cæca** (Fabricius) e. Hvitö, pes 40 dexter. $18/1$.
- fig. 2, **Nephtys cæca** (Fabricius) e. st. 49: pes 40 sinister. $14/1$.
- fig. 3, **Nephtys cæca** (Fabricius) e. st. 39: pes 40 dexter. $18/1$.
- Tab. 32:* fig. 1—2, **Goniada Nordmanni** (Malmgren) e. st. 45: fig. 1 animal supra visum, *c* $3/1$; fig. 2 lobus cephalicus supra visus $70/1$, *t* tentacula.
- fig. 3—4, **Amphicteis Vega** Wirén e. st. 28; fig. 3 animal supra visum $2/1$ *kk* tubercula in dorso segmentorum 18 et 19, *i* insicura inter segmentum 20 et 21; fig. 4 lobus cephalicus a fronte visus $10/1$ *f'* frons, *c* lobus cephalicus *s* 1, 2 segmentum primum et secundum.

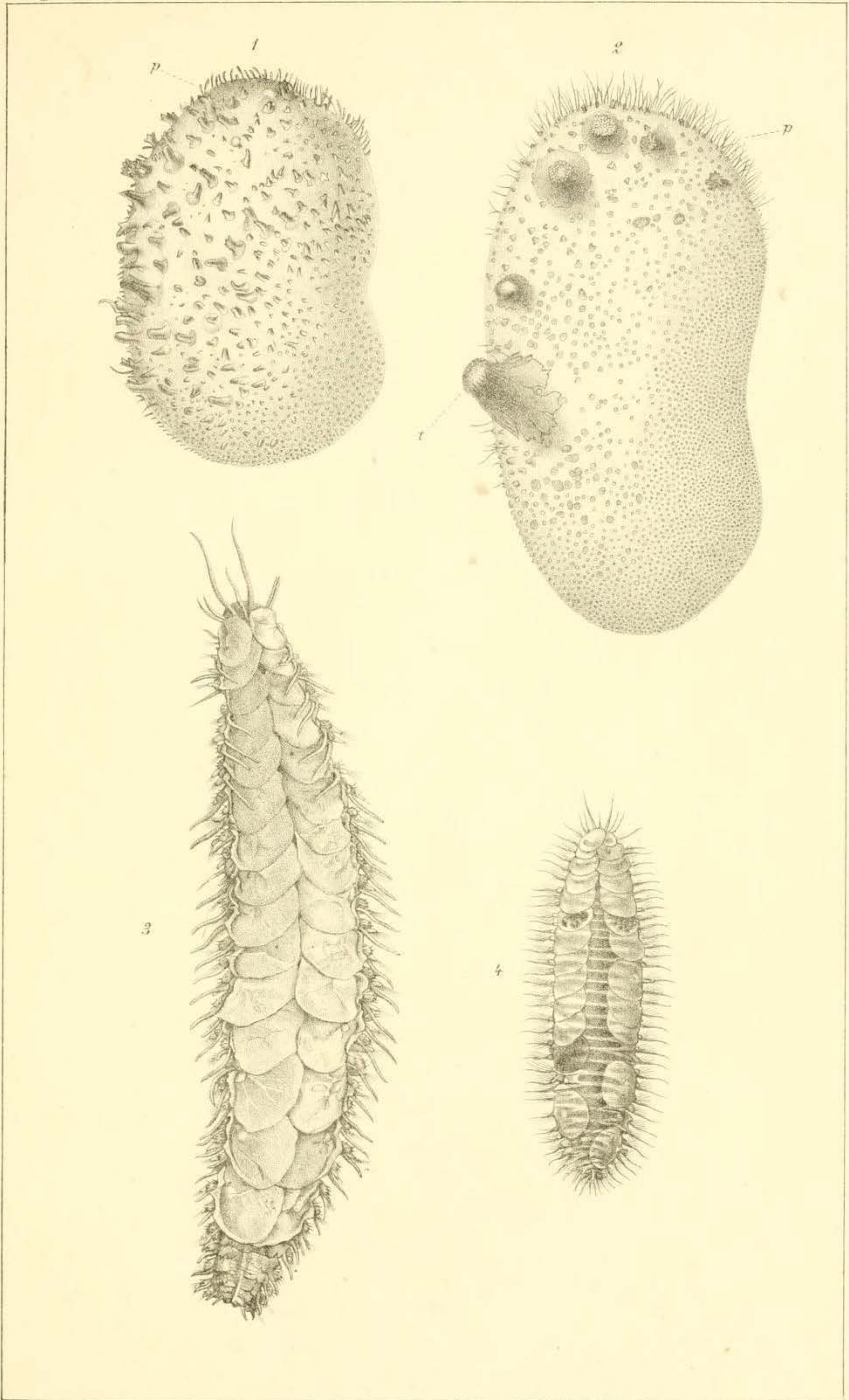




G. Kolthoff del.

Central-Tryckeriet, Stockholm.

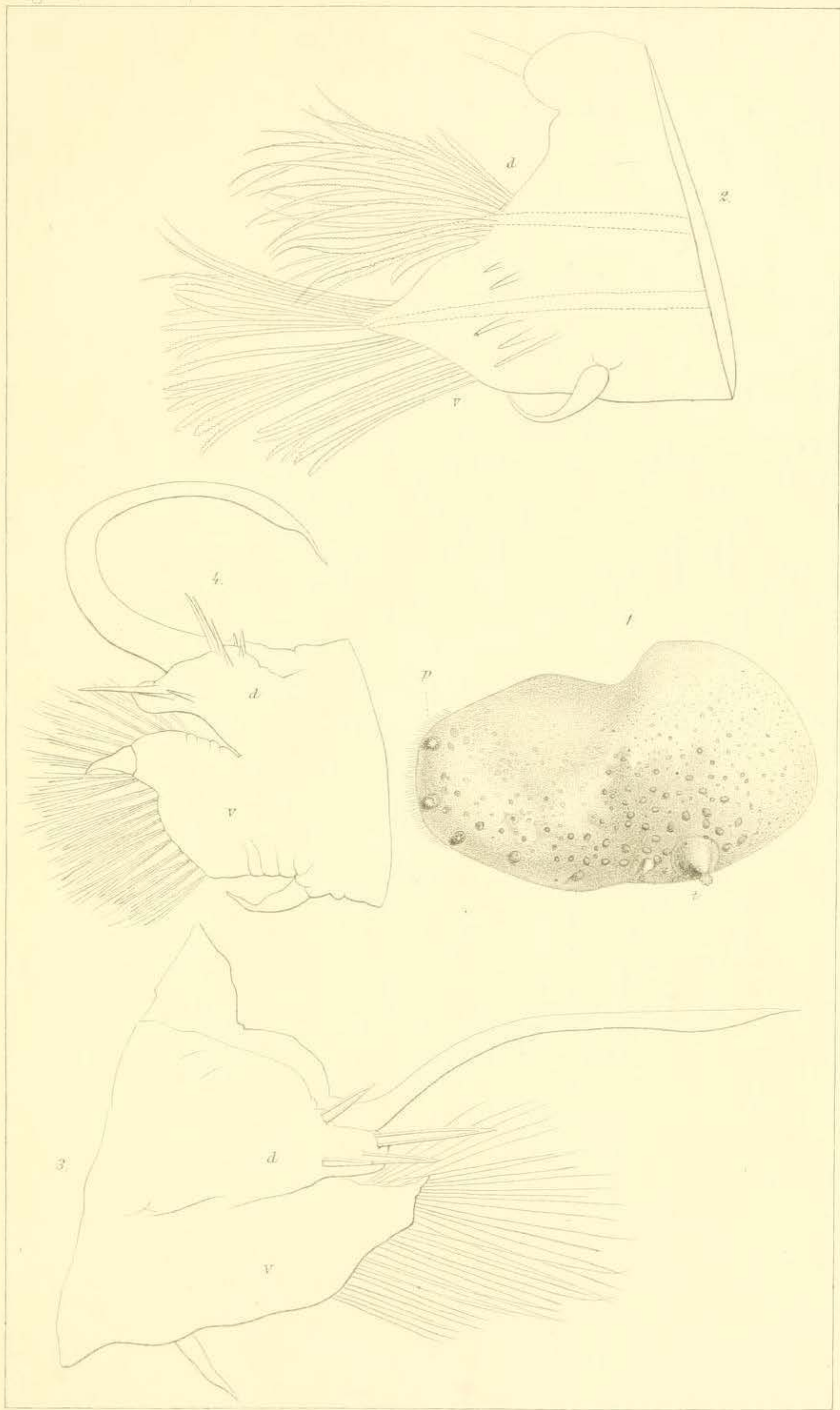
Spintther arcticus Sars.



G. Kolthoff & A. Rönqvist del.

Central-Tryckeriet, Stockholm.

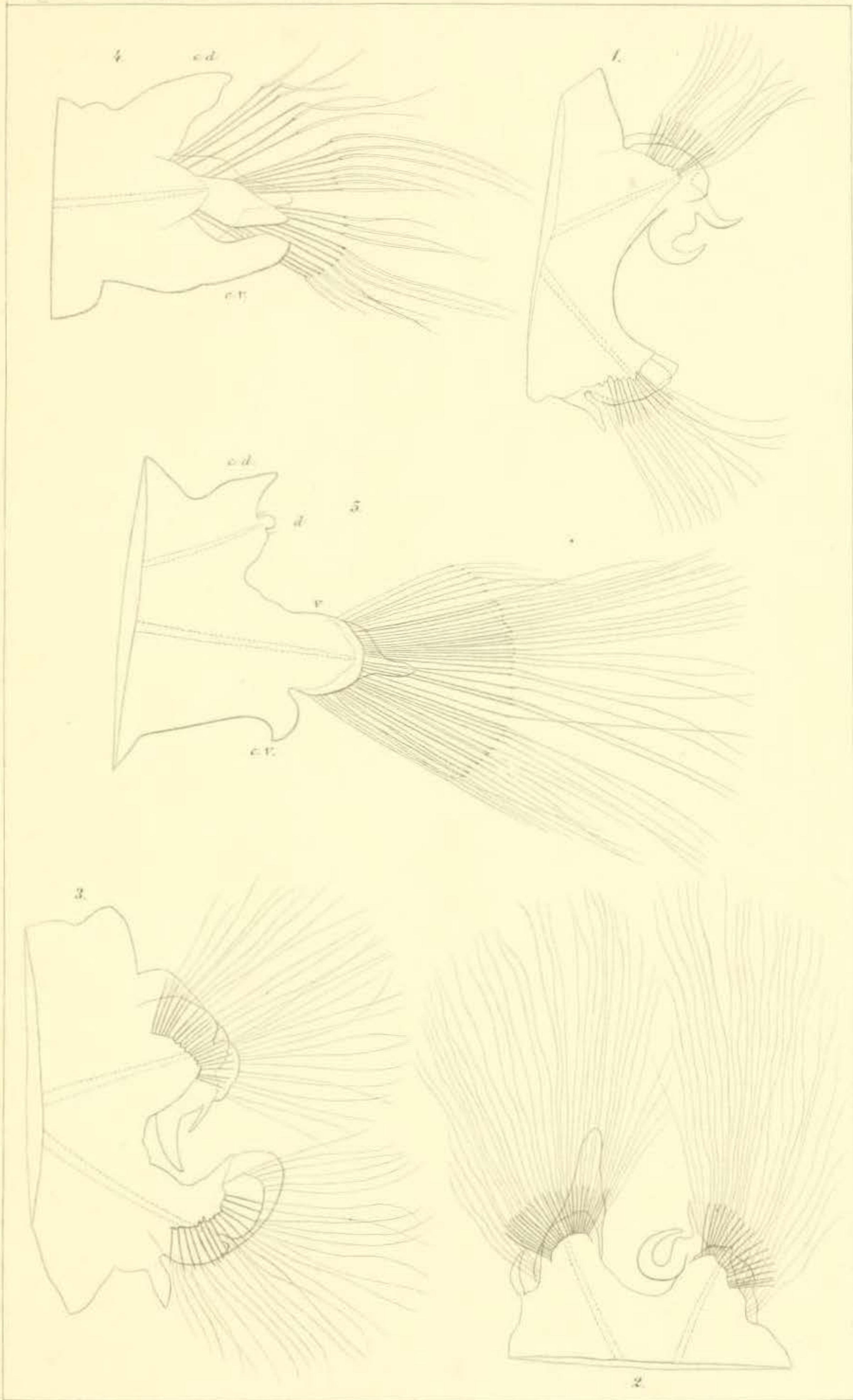
1-2. *Polynoë scabra* (Orsted) Théel. 3. *Melænis Lovéni* Malmgren
v. *gigantea* Wirén. 4. *Melænis Lovéni* Malmgren.



G. Kelthoff & A. Farnqvist del.

Central-tryckeriet Stockholm.

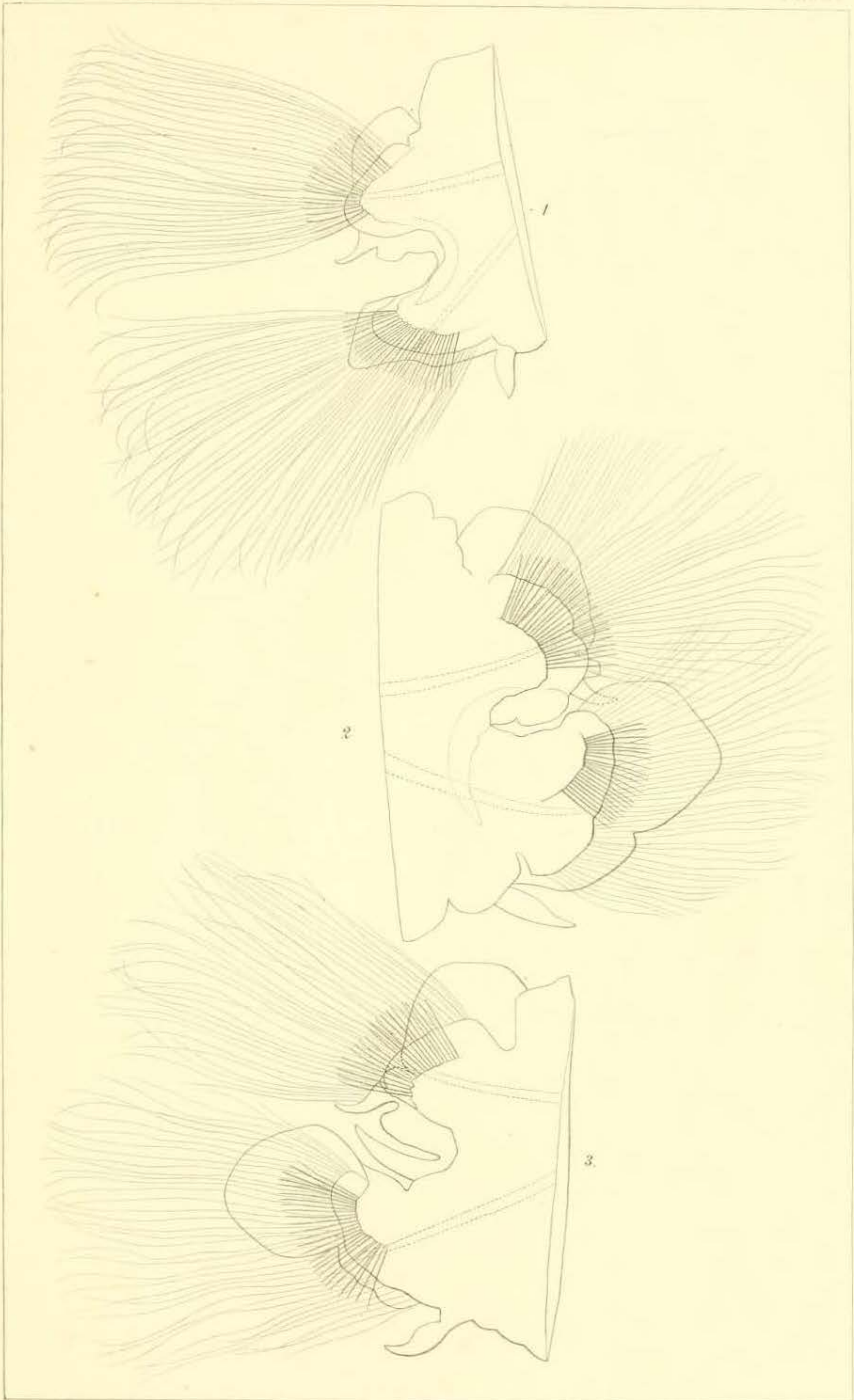
1 *Polynoe scabra* (Orsted) Theal. 2 *Eupolynoe anticostiensis* McIntosh.
 3 *Malaenis Loveni* Malmgren. 4 *Malaenis Loveni* Malmgren v. *gigantea* Wirén.



G Kelthoff del.

Central-tryckeriet, Stockholm.

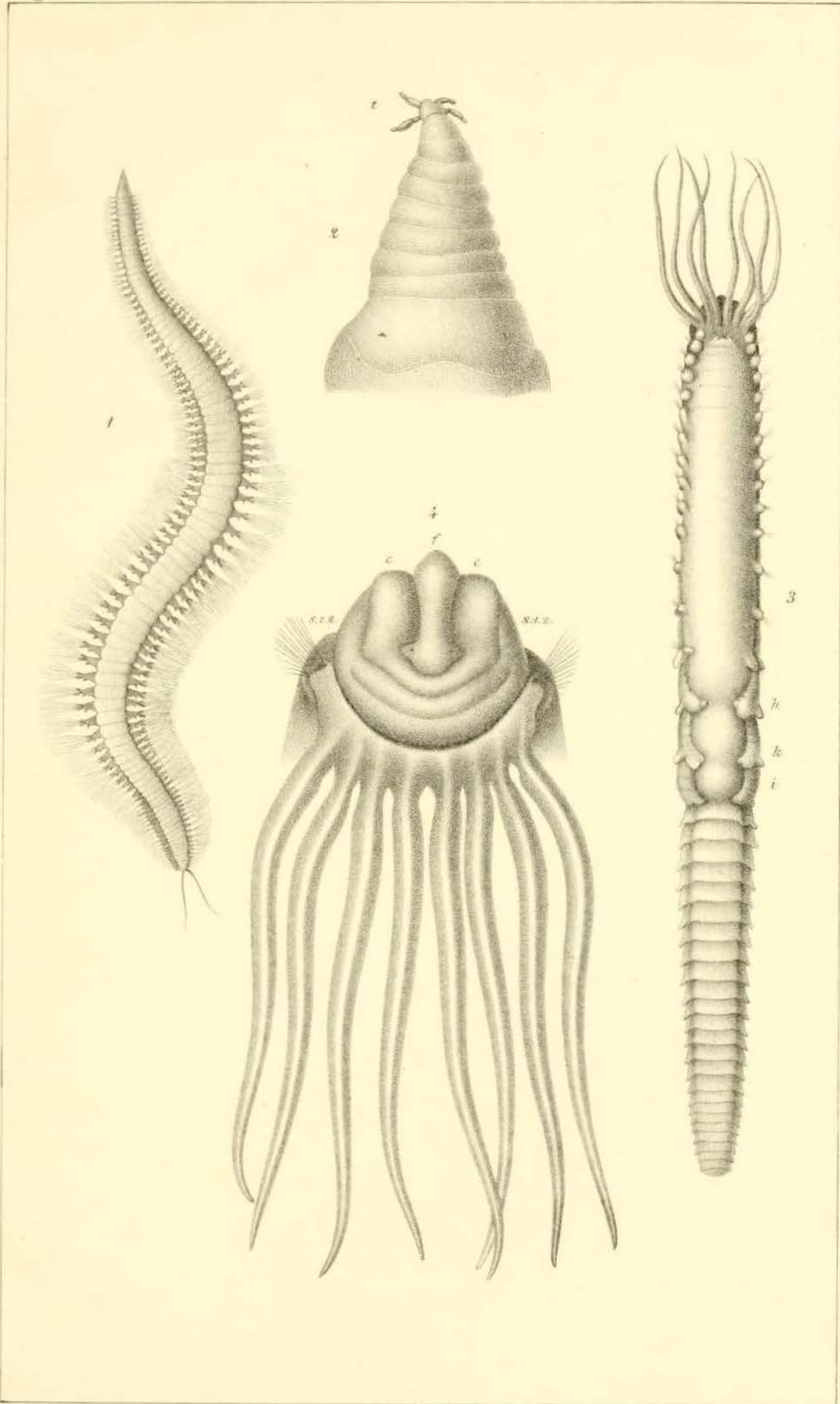
1-3. *Nephthys caeca* (Fabricius)
4-5. *Gomada Nordmanni* (Malmgren) Ehlers



G. Koltzoff, del.

Central-tryckeriet Stockholm.

Nephthys caeca (Fabricius)



G. Kolthoff del.

Central-Tryckeriet, Stockholm.

1-2. *Goniada Nordmanni* (Malmgren) Ehlers.
2-4 *Amphicteis Vega* Wirén.