

Snylte-Ormenes Historie. 21

men og Hoved ind, saa deraf lidet eller intet saaes. Den viisde sig især for mit Dje i de Skikkelser, som Müller har anfert Fig. 2. 3. 5. 7. 8. 12. 13. 16. og 19.

Disse 2de Sliim-Orme-Arter mener jeg nu best kunde skilles fra hinanden ved følgende Særmærker:

Scolex Pleuronektis, auriculis quatuor, punctisque colli duobus saturate rubris.

Scolex Lavareti, auriculis duobus, corpore unicolore.

4.

Heltens Gjelle-Orm.

(Lernæa Lavareti.)

Af Gjelle-Ormene har Omelin i sit System 15 forskjellige Arter, hvoraf den 3die Deel af mig ere opdagede ved mit Ophold i Grønland og beskrevne i min Fauna Grönlandica tillige med 2de andre, som vel tilforn vare opdagede, men ej saa nøje beskrevne²⁶⁾; Fire af de nye har Confer. Müller efter mine Beretninger og Tegninger leveret i sin Zoologie²⁷⁾, nemlig: *Lernæa uncinata*, *Gobina*, *radiata* og *nodosa*. Beskrivelse og Tegning var ham og sendt over den 5te Art, *Lernæa cyclopterina*²⁸⁾, (Sjont

B 3

han

²⁶⁾ Faun. grönl. p. 336—341.

²⁷⁾ Tab. LVIII.

²⁸⁾ Faun. Grönl. Spec. 326.

Han ikke fandt for got at gjøre Brug deraf; Jeg havde derfor halvojs tænkt nu at levere dens Figur, men for ej blot at hænge i Grønlandſke Sager, vil jeg heller opsætte dette til en anden Gang, og i dens Sted levere Heltens Gjelle-Orm, som jeg ſiden har fundet.

Saa viit mig bevidst, er den ej tilførn af nogen bleven bemærket, og dog er den særdeles mærkværdig ſaavel for ſin Lidenhed, hvori den viger langt under alle mig bekyndte Arter, ſom og for ſin Smukhed og det ſimple, hvori dens Dannelſe ſkjælnes fra dem. Hvor riig er dog Naturen paa Forandringer, endog i de mindſte og forborgneſte Skabninger! Denne Orm er neppe 1 Lin. lang og $\frac{1}{7}$ Lin. breed. Den har et ægformigt Legeme, ſom for til er bredeſt, bag til mod Eggſtoffene ængere; oven til fladbuglet, hvor ogſaa gives nogle neppe mærkelige Tverſurer; Neden til er den buglehuul; Omranden noget tilſkærpnet og ſmaa-kærvet eller lidt bølgelebende. Naar man holder den mod Lyſet, ſees nogle ſmaa ophøjede Punkter ved Siderne neden til. Den har intet egentligt Hoved eller Brøſtſtykke, ſom endeel andre, men for til i det allernderſte er den noget afkneben, hvor man ſeer en ſort ſirkantet Plet, der falder ſtørre, naar man ſeer den oven fra, end neden fra; Denne Plet, der har Sted hos alle, og kan ſees endog med blotte Øjne, ſkulde man ſnart holde for et Øje, men, da ſligt ej er fundet paa nogen Art af denne Slægt, ej heller ſynes fornødent for et Dyr, ſom altid ſidder indboret i Gjellerne,

lerne, saa er jeg mere tilbøjelig til at holde den for Ormens Munding, der i sin Rist eller Fordybning er sort, maaskee formedelsst nogle sorte Mundredskaber, hvilke jeg dog ikke kunde opdage; og, da den sees større oven end neden, maae Munden være mere udvidet mod Ryggen. Man finder ej heller noget andet Sted Aabning, som kunde tjene til Mund. Under Munden sidder i Bugens Huling 2 lange fine krumme Arme, som tilspidises mod Enderne, og enten ligge krummede under Bugen eller stille lodret ud fra samme, fæstede i dens Kov; Dog kunne de og lade sig bøje forud, og, naar man slider Ormen af Gielernes Kjød, faaer man Armene at see i denne Stilling, da den med samme holder sig fast deri, og slipper ikke gjerne, før de ere udtrakte; men i hvad Stilling de end sees, ere de dog altid krummede mod Enderne. Foruden disse Arme syntes mig og at bemærke en liden Vre bag til paa Bugen midt imellem begge Eggestokkene, dog udgiver jeg det ikke for nogen Vished, men, hvis saa er, bliver vel Gærboret i sammes Ende. Eggestokkene ere trumlerunde, af Kroppens Længde, kornede, hos nogle sneehvide, hos andre blaa, hvilke sidste jeg holder for at have modne Egg i sig, thi baade sidde de løsere, end de hvide, og de smaa Kloder eller Egg, som de indeholde, falde stærre og kjendeligere; Den blaa Farve synes og at vise, at Ungen i Egget er mere moden til at komme frem med de Gamles Farve. Det er endnu ikke afgjort,

om disse Eg skilles stykkeviis fra Eggestokkene, efter som de blive modne til, eller hele Eggestokken slipper fra Dyrret selv, saa alle Eggene paa eengang skulde blive modne, eller og Ungen udkryber af Egget, medens Eggestokken endnu hænger ved Ormen; Det første skulde jeg snarest troe, efterdi de blaa Eggestokke falder gemeenlig kortere end de hvide og mere butte i Enden, ret som de havde mistet et Stykke af Enden; I dette Fald maatte da de yderste Eg blive først modne. Farven er ellers paa Ormen hvid, men endeel Læver- og Længde-Striber i Bugens Huling, hvoraf nogle mod Bagdelen sidde i smaa Streger ligesom en Kam, ere smukt sorte, hvilket giver dette lille Dyr en smuk Udseende, endog for det blotte Øje; thi endog disse sorte Bugstribes skinne igjennem Ryggens Midterdeel i en stor Firkant.

Denne Gjelle-Orm har jeg fundet 1780 den 21 Junii meget talrig i Gjellerne hos en Helt (Salmo Lavaretus), fanget i Glenstrup Sø ved Hobroe i Jylland. Fiskens Gjeller vare ganske gjennemborede af disse smaa Dyr, og de senderlidte Dele af Gjellernes Fryndser hængte blege til alle Sider, hvilket usædvanlige Udseende bevægede mig til at undersøge denne Nyhed, hvorved jeg opdagede Aarsagen. Den sidder gjerne fordybet i Gjellernes Fryndser lige indtil Eggestokkene, saa at man seer intet uden dem og det sorte paa Kroppen, som skinner igjennem Slimet af Gjellerne. Bevægelse skal man ej lettelig opdage
hos

hos den, uden at den rører Armene lidet, naar man slider den fra sit Rod og kommer den i Vand.

Dens Skjælnemærker fra de andre kunde best bestemmes saaledes:

Lernæa Lavareti, simplex, obovata, planiuscula
subtus concava, ubi brachia 2 longa curva
simplicia antice ad os.

Tab. III. viser denne Gjelleorm.

Fig. 1. i naturlig Størrelse.

Fig. 2. Forstørret fra Ryggen.

Fig. 3. ligesaa fra Bugen med Armene oplagt under samme.

Fig. 4. Ligesaa fra Siden, dog saa, at Bugens Huling kan sees, med Armene udstrakte fra Kroppen.

Fig. 5. Meget forstørret, fra Ryggen, med Armene fremstrakte fra For-Enden.

a. Munden. b. Kroppen med sin kærvede Omrand. c. Den bageste ængere Deel. d. Ryggen. e. Bugen med de sorte Striber. f. Armene. g. Hvide Eggestokke. h. Blaa Eggestokke. i. Den lille Yre imellem samme. k. Den mørke gjennemskinnende Firkant paa Ryggen.

Fig. 1. 2

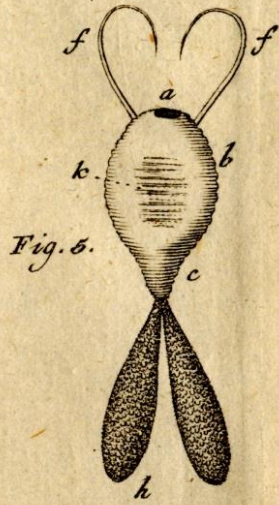


Fig. 7.

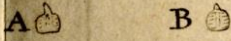


Fig. 6.

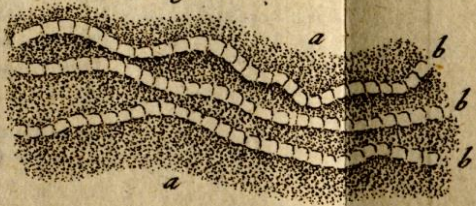


Fig. 8.

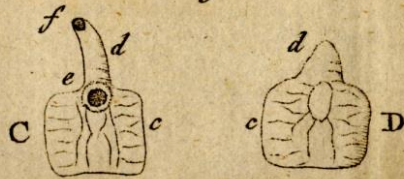


Fig. 9.



Fig. 12.



Fig. 10.

