

P. 573

BULLETIN

DE LA

SOCIÉTÉ D'ÉTUDES SCIENTIFIQUES

DE

PARIS

12^e Année — 1889

DEUXIÈME SEMESTRE

SOMMAIRE

- Ad. Dollfus : Isopodes terrestres du *Challenger*.
G. Dollfus et G. Ramond : Le chemin de fer des Moulinaux.
G. Dollfus : Forage à la ferme de la Fouilleuse (commune de Rueil).



PARIS

Au siège de la Société, 35, rue Pierre-Charron

FÉVRIER 1890

BULLETIN

DE LA

SOCIÉTÉ D'ÉTUDES SCIENTIFIQUES

DE PARIS

(Autorisée par arrêté préfectoral du 31 mai 1878)

ISOPODES TERRESTRES

DU « CHALLENGER »

Par ADRIEN DOLLFUS

Armadillo trifolium, n. sp.

Corps très convexe, très finement granulé et couvert surtout antérieurement de mamelons et de tubercules.

Céphalon. — Court, avec une fossette frontale médiane peu accusée. Épistome (*sec.* Budde-Lund) à bord antérieur dépassant légèrement le bord frontal, surtout sur les côtés. Yeux petits, environ 14 ocelles. Antennes externes très courtes, atteignant à peine la longueur du troisième segment péreïal; fouet plus court que l'article précédent, le premier article du fouet à peine visible.

Péréion. — Premier segment très grand, fortement mamelonné; dans la partie antéro-médiane, trois tubercules ronds disposés en forme de trèfle renversé; angle postéro-latéral tronqué; bord latéral relevé, à marge épaisse, dédoublé sur la tranche jusqu'aux deux tiers de la longueur, les deux parties ainsi formées étant de même longueur. Deuxième segment également dédoublé. Les segments 2 à 7 beaucoup plus courts et moins fortement mamelonnés que le premier.



Pléon. — Très convexe sur la région médiane et raplati sur les côtés, dépourvu de mamelons ou de tubercules.

Telson. — Trapézoïdal un peu plus large que long, avec une forte rentrée sur les côtés vers la moitié de la longueur. Face supérieure convexe, munie au milieu d'une saillie double, mais peu accentuée. Telsopodes à base au moins aussi large que longue, très oblique. Appendice interne très court, fixé près de l'angle antéro-interne; appendice externe nul.

Couleur. — Gris foncé, uniforme.

Dimensions. — $5 \frac{1}{4} \times 2 \frac{1}{4}$.

Un exemplaire ♀, provenant de S. Iago (Iles du Cap-Vert), août 1873.

Armadillo Vitiensis Dana sp. (1).

Spherillo Vitiensis. — The Crust. of the U. S. Explor. Exped., 1852-1854, p. 721, pl. XLVII, fig. 4.

Corps peu convexe, très finement granulé, poilu.

Céphalon. — Bord frontal droit, à peine dépassé par l'épistome (*sec.* Budde-Lund) qui ne forme ainsi supérieurement qu'un fin rebord. Yeux grands; antennes externes atteignant le troisième segment péréial. Fouet d'un tiers plus court que l'article précédent; premier article trois à quatre fois plus court que le second, ce dernier terminé par un fort poil.

Péréion. — Premier segment deux fois plus long que les suivants; bord latéral présentant une duplication profonde, mais n'atteignant pas les $\frac{2}{3}$ de la longueur du segment, cette duplication dont les deux parties sont égales est visible même sur la face supérieure. Deuxième segment à duplication latérale inégale, la partie interne en est dentiforme.

Pléon. — Peu convexe. Pléopodes tous munis de trachées.

Telson. — Aussi long que large, à bord latéral incurvé vers le milieu. Telsopodes en continuité de forme avec les bords latéraux du pléon; appendice interne atteignant presque l'extrémité du telson; appendice externe petit, situé aux $\frac{2}{3}$ environ du bord incurvé de la base.

Couleur (en alcool). — Brune, avec une double série de taches irrégulières claires de chaque côté.

Dimensions. — $8 \frac{1}{2} \times 3 \frac{1}{2}$.

Un exemplaire ♂ provenant de Kandawu (Iles Fidji), juillet 1874.

(1) Je crois qu'on peut rapporter l'espèce présente à celle de Dana; les quelques différences qui ressortent de la comparaison avec la description un peu vague donnée par Dana résultent de ce fait que l'auteur a dû examiner un exemplaire jeune, étant donnée la dimension indiquée (2 lignes).

Armadillo Javanensis A. Dollfus (1).

Armadillo Javanensis. — A. Dollfus : Sur quelques Isopodes du Muséum de Leyde, in *Notes from the Leyden Museum*, vol. XI, 1889, p. 91, pl. V, fig. 1, a c.

Corps convexe, couvert de très fines granulations poilues et avec une rangée transversale de tubercules peu saillants, sur chaque segment péréial, de part et d'autre de la ligne médiane.

Céphalon. — Court, présentant deux reliefs transversaux. Bord frontal un peu infléchi au milieu, formant ainsi une très petite fossette. Épistome (*sec.* Budde-Lund), dépassant le front surtout de chaque côté; bord antérieur un peu courbé, face inférieure avec un relief triangulaire, légèrement creusé au centre. Yeux petits, env. 14 ocelles. Antennes externes, à fouet dépassant à peine la moitié de la longueur de l'article précédent; premier article du fouet trois fois plus court que le second.

Péréion. — Premier segment grand, relevé sur les bords, avec une très petite duplication dentiforme sur le côté de la face inférieure (1). Second segment court, avec une duplication un peu plus marquée que celle du premier segment.

Pléon. — Régulièrement convexe; pléopodes tous munis de trachées.

Telson. — Au moins aussi long que large, avec une forte rentrée latérale, bord postérieur droit. Telsopodes à base un peu plus longue que large, à côté interne moins oblique que d'habitude. Appendice interne atteignant presque la moitié de la longueur du telson; appendice externe petit, mais apparent, fixé aux $\frac{2}{3}$ environ du côté incurvé de l'article basilaire.

Couleur. — Grise avec trois séries de taches médianes et latérales claires; telsopodes fauves ou rougeâtres.

Dimensions. — Exemple des Philippines, $11^m/m \times 5^m/m$.

Un exemplaire ♀, Mactau et Zebu (îles Philippines), janvier 1875.

Un exemplaire ♀, Honolulu (îles Hawaï), août 1875.

L'aire géographique de cette espèce, s'étendant de Java à Hawaï, est remarquablement étendue.

(1) Cette espèce qu'à première vue j'avais rapprochée de l'*A. Hawaïensis* Dana, en diffère bien nettement par deux caractères importants : la grande inégalité des deux articles du fouet, et l'absence d'une fissure marginale sur le premier segment, telle que l'indique Dana; il n'existe en effet qu'un petit repli dentiforme rejeté inférieurement près de la naissance des pattes; ce repli est si peu apparent qu'il m'avait échappé dans l'examen des échantillons de Batavia provenant du Musée de Leyde que j'ai examinés l'an dernier. En comparant un spécimen de cette provenance que j'avais conservé avec ceux que j'ai vus depuis, soit de Java (E. Simon), soit des Philippines ou de Hawaï, j'ai pu constater l'existence de ce caractère important dans tous les exemplaires. Je donne ici à nouveau une description de l'*A. Javanensis* qui complétera celle publiée dans les *Notes from the Leyden Museum*.

Armadillidium vulgare Latr. sp.

14 exemplaires ♂ et ♀. Iles Bermudes, avril 1873.

Porcellio scaber Latr.

9 exemplaires ♂ et ♀. Ile de Juan-Fernandez, plage (sans date).

8 exempl. ♂ et ♀. Ile Inaccessible (Tristan d'Acunha), 16 octobre 1873.

Budde-Lund (*Crust. isop. terrestr.*, p. 131) signale aussi cette espèce des régions septentrionales sur plusieurs points de l'hémisphère austral : Cap de Bonne-Espérance, île Saint-Paul (Novara), île de l'Ascension (Studer). La fréquence de cette espèce dans les terres australes froides, très éloignées les unes des autres est d'autant plus remarquable qu'on ne l'a jamais signalée dans les régions intermédiaires entre les zones tempérées froides des deux hémisphères, et que son abondance même exclut l'idée d'un transport artificiel.

Porcellio lævis Latr.

10 exemplaires ♂ et ♀. Iles Bermudes, avril 1873.

1 exemplaire. S. Iago (Iles du Cap-Vert), août 1873.

4 exemplaires ♂ et ♀. Honolulu (Iles Hawaï), août 1875.

Contrairement à l'espèce précédente, le *Porcellio lævis* Latr. paraît avoir suivi l'homme dans le monde entier, à l'exception des régions très froides des deux hémisphères.

Metoponorthrus sexfasciatus B. L.

3 exemplaires. Iles Bermudes, avril 1873.

Cette espèce est très répandue dans la région méditerranéenne occidentale, sur la côte océanique du Maroc, et dans les îles Canaries, Madère et Açores.

Philoscia anomala, n. sp.

Corps ovale, peu convexe, couvert de granulations très fines; pléon en retrait peu sensible.

Céphalon. — Lobes latéraux étroits allongés, s'infléchissant latéralement et dépassant le trou des antennes externes. Lobe médian à peine marqué. Épistome (*sec.* Budde-Lund) arrivant jusqu'au bord frontal. Yeux petits; environ 20 ocelles. Antennes externes dépassant la moitié de la longueur du corps; les deux premiers articles du fouet subgœux, le troisième aussi long que les deux premiers réunis.

Péréion. — Bord postérieur des deux premiers segments à peine sinueux de chaque côté; la sinuosité augmente jusqu'au 7^e segment. Sur chaque segment, une granulation perliforme à la naissance des épimères et une autre plus marquée de part et d'autre de la ligne médiane. Pattes péréiales chez le ♂ adulte (au moment de la copulation?) disposées ainsi : tarsi de la première paire munis d'un processus longitudinal étroit et fortement spinescent; tarsi de la troisième paire très élargis; ceux de la quatrième paire encore plus développés et offrant l'aspect d'une palette presque circulaire, tandis que l'article onguiculé est extrêmement réduit (1). Dernières paires normales.

Pléon. — A côtés bien développés, étalés, assez étroits. Les trois premiers segments sont munis chacun de deux granulations perliformes.

Telson. — Triangulaire, arrondi, un peu plus court que large. Telsonpodes à article basilaire atteignant l'extrémité du telson. Appendice externe deux fois plus long et plus fort que l'appendice interne.

Couleur. — Brun foncé ou rougeâtre avec des marbrures claires de chaque côté de la ligne médiane et une tache claire plus nettement délimitée à la naissance des épimères; pléon irrégulièrement taché de clair; pattes plus ou moins teintées de brun.

Dimensions. — Mâle adulte : longueur, 12 à 13 1/2; largeur, 6 1/2 à 6 3/4.

3 ♂ et 3 ♀. Valparaiso, novembre 1875.

6 ♂ et 6 ♀. Ile de Juan-Fernandez, plage.

***Trichoniscus* (?) *Murrayi*, n. sp. (2)**

Corps ovale, rétréci postérieurement, très finement poilu et couvert de petites granulations.

(1) Cette disposition si remarquable des pattes ne se présente pas chez tous les mâles de la même espèce; il est donc probable qu'il s'agit là d'un développement temporaire qui coïncide sans doute avec le moment de la copulation. Une disposition analogue, quoique moins accentuée, se retrouve chez une *Philoscia* (non encore décrite) recueillie par M. E. Simon au Venezuela, ainsi que chez notre *Philoscia Couchii* Kin. Enfin Nicolet (*in* Gay, *Historia fisica*, etc., *de Chile*, p. 267, pl. 3) a décrit et figuré sous le nom d'*Oniscus bucculentus* une espèce de *Philoscia* qui offre le même caractère; seulement un examen superficiel et quelque peu fantaisiste de l'exemplaire qu'il avait sous les yeux lui a fait croire, par suite sans doute de la position des pattes, que ce curieux développement du tarse n'était autre qu'une expansion latérale de la tête (!!); la figure que donne Nicolet ne laisse aucun doute à cet égard. Cette espèce (ainsi que l'*On. tuberculatus* Nic., qui n'en serait que la ♀ ou le ♂ normal) diffère de notre *Philoscia anomala* par l'existence de très fortes granulations coniques couvrant tout le corps.

(2) Je dédie cette espèce à M. le professeur John Murray, directeur des travaux du *Challenger*.

Il est regrettable que n'ayant vu qu'un seul échantillon de cette espèce et de la suivante je n'aie pu vérifier, par l'examen des pièces buccales, si elles appartaient véritablement au genre *Trichoniscus*, ainsi que tous les caractères extérieurs le font supposer.

Céphalon. — Lobes frontaux latéraux arrondis; lobe médian nul et ligne frontale droite ou plutôt légèrement concave. Yeux moyens. Antennes externes poilues-spinescentes; fouet poilu, 5-articulé, presque aussi long que l'article précédent, terminé par un pinceau de poils.

Péréion. — Deux premiers segments à bord postérieur non sinueux. Le processus postéro-latéral des épimères des derniers segments est moins développé que dans la plupart des espèces du genre.

Pléon. — Deux premiers segments très courts; les segments 3 à 5 à processus postéro-latéral peu développé.

Telson. — Triangulaire tronqué, aussi long que large. Base des telsopodes n'atteignant pas tout à fait l'extrémité du telson; appendice externe assez robuste, conique, appendice interne?

Couleur. — Brunâtre avec une large zone claire plus ou moins marbrée de brun de chaque côté; une tache claire sur la région épimérienne des quatre premiers segments; telson clair; pattes et antennes plus ou moins tachées de brun.

Dimensions. — Longueur, 6 millim.; largeur, 2 millim. 1/2.

1 exemplaire ♂. Valparaiso, novembre 1875.

***Trichoniscus* (?) *australis*, n. sp.**

Corps ovale allongé, très rétréci postérieurement, couvert de granulations. Une granulation perliforme de chaque côté des segments péréiaux 2 à 5.

Céphalon. — Lobes frontaux latéraux étroits, arrondis, obliques; lobe médian largement arrondi. Yeux très petits. Antennes externes atteignant en longueur le 4^e segment péréial; fouet à 5 articles, le dernier deux fois plus long que les précédents.

Péréion. — Le premier segment à bord postérieur régulièrement courbé et non sinueux; le deuxième et le troisième un peu sinueux; du quatrième au septième, le processus postéro-latéral s'accuse toujours davantage et est très accentué au dernier segment.

Pléon. — En retrait très net sur le péréion; segments tous munis d'un processus postéro-latéral, celui du premier segment toutefois peu développé.

Telson. — Triangulaire, largement tronqué à l'extrémité, ce qui lui donne un aspect à peu près trapézoïdal. Telsopodes à base très développée, dépassant un peu le telson. Appendices coniques allongés, appendice externe plus fort et plus long d'un tiers que l'appendice interne.

Couleur. — Trois bandes brunes longitudinales séparées par une zone claire marbrée de brun; une tache claire à la naissance des épimères; telson présentant une tache triangulaire brune, entourée d'une zone claire; antennes à tige brune, fouet incolore; pattes claires.

Dimensions. — $5^m/m \times 2^m/m \frac{1}{4}$.

1 exemplaire ♀. Ile inaccessible Tristan d'Acunha, 16 octobre 1873.

Microniscus, n. gen., **monocellatus**, n. sp.

Corps allongé, atténué postérieurement, granulé surtout antérieurement et très finement poilu.

Céphalon. — Infléchi en avant, le *bord frontal empiétant ainsi sur la région faciale*; lobes latéraux médiocres. *Yeux monocellés*, avec une double tache de pigment noir. Antennes?

Péréion. — Segments antérieurs à bord postérieur un peu sinueux de chaque côté; bord postérieur des deux derniers segments régulièrement courbé.

Pléon. — En retrait sur le péréion; processus postéro-latéral des segments 3-5, court.

Telson. — Triangulaire aussi long que large, à sommet tronqué arrondi. Telsopodes à base n'atteignant pas tout à fait l'extrémité du telson, appendice conique, l'externe plus long d'un tiers environ que l'appendice interne (1).

Couleur (dans l'alcool). — Blanc uniforme.

Dimensions. — $4^m/m \frac{3}{4} \times 1^m/m \frac{3}{4}$.

Un exemplaire ♂, île de Juan-Fernandez, plage.

Ligia exotica Roux.

L. exotica Roux, *Crust. de la Médit.*, livr. 3, pl. XIII, fig. 9.

L. Gaudichaudii Milne-Edw., *H. n. des Crust.*, t. III, p. 157.

L. Baudiniana Miers, *Proc. zool. Soc.*, 1877, p. 670.

13 exemplaires ♂ adultes, jeunes et ♀. Iles Bermudes, avril 1873.

J'ai comparé les exemplaires des îles Bermudes à des exemplaires de ma collection, provenant du Sénégal. Il n'y a aucune différence chez les ♀ et les jeunes, mais l'épaisseur du tarse qui caractérise le ♂ adulte est, chez les premiers, garnie de poils longs et raides qui ne s'observent pas chez les seconds. Ce n'est pas là un caractère spécifique, tout au plus pourrait-il servir à distinguer une variété *hirtitarsis*.

Ligia cursor Dana.

2 exemplaires ♀. Ile de Juan-Fernandez, plage.

(1) Cette espèce appartenant à un genre nouveau n'est représentée comme les espèces précédentes que par un seul spécimen, je fais donc la même réserve au sujet de la place que doit occuper ce genre et qui résulte des importants caractères que fournissent les pièces buccales. Les caractères extérieurs qui séparent le g. *Microniscus* du g. *Trichoniscus* sont indiqués en italiques dans la description ci-dessus.

Tylos niveus B.-Lund.

T. niveus Budde-Lund, *Crust. Isop. terr.*, p. 278.

Cette espèce diffère du *Tylos Latreillei* Aud. et Sav., par les caractères suivants : corps couvert de poils raides, surtout sur les côtés. Ligne frontale sinueuse, moins nettement indiquée. Fouet des antennes externes à trois articles égaux; antennes internes à peine visibles, uniaarticulées. Épimères des segments 2 et 3 du péréion presque tétragones au lieu d'être arrondis. Processus postéro-latéral des derniers segments pléonaux très court. Telson triangulaire arrondi, convexe, avec une marge formant un rebord assez large, surtout vers le sommet. La couleur est la même que dans *Tylos Latreillei*, bien que les taches grisâtres soient moins abondantes.

1 exemplaire, îles Bermudes, juin 1873.

La coloration paraîtrait faire différer l'espèce en question du *T. niveus* de Budde-Lund (*color albidus*); toutefois, étant donnée la variabilité de couleur chez le *Tylos Latreillei*, il est probable qu'il en est ainsi pour les autres espèces du genre, et tous les autres caractères étant les mêmes, j'assimile sans hésitation l'exemplaire des Bermudes à celui décrit par Budde-Lund et qui provient de Keywest. Ce dernier exemplaire étant mutilé, j'ai pu compléter, notamment en ce qui concerne les antennes externes, la description donnée par le savant naturaliste danois.

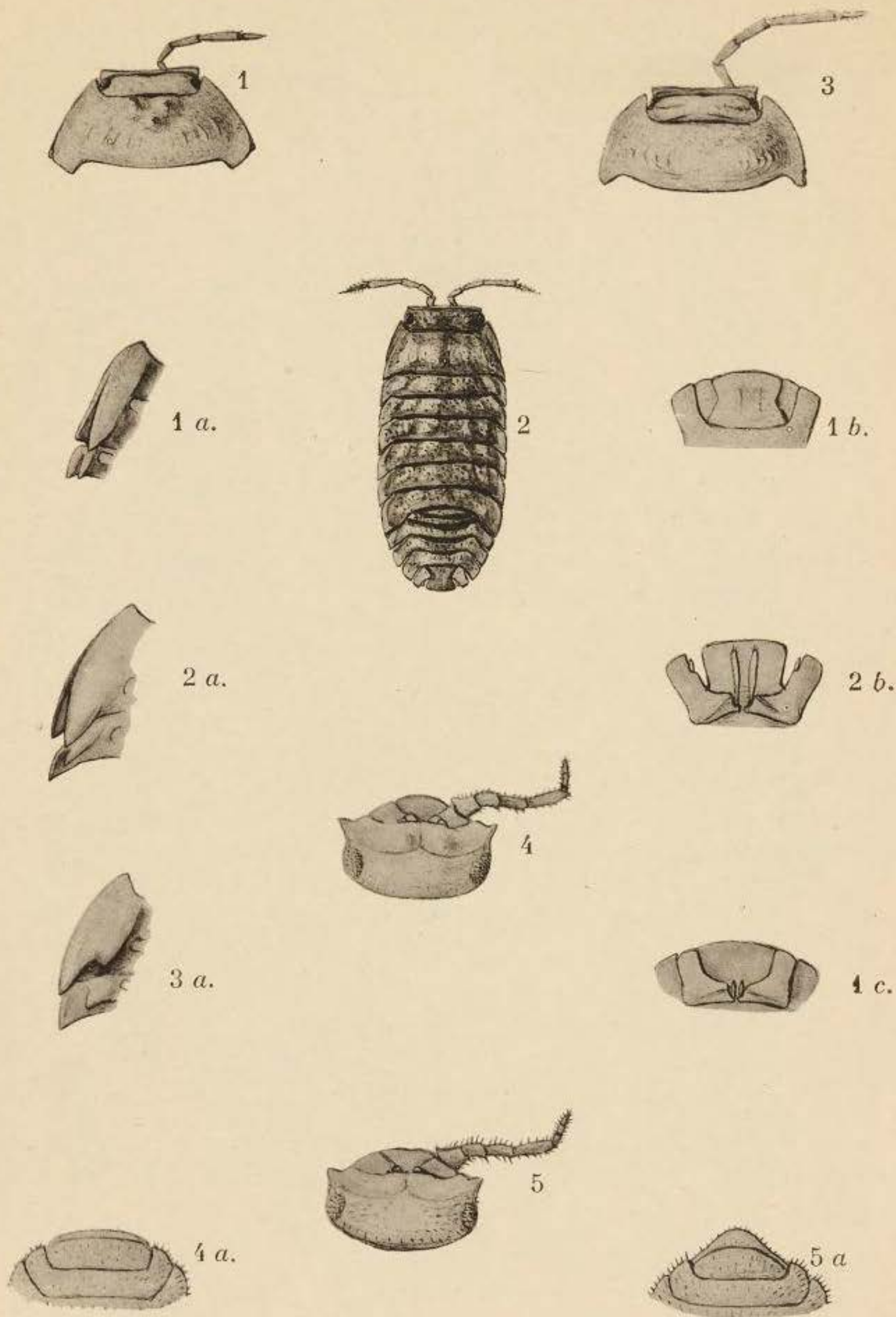
EXPLICATION DES PLANCHES

Pl. I.

1. *Armadillo trifolium*. — 1 a, 1^{er} segment vu en dessous; 1 b, telson et telsopodes vus en dessus; 1 c, telson et telsopodes vus en dessous.
2. *Armadillo Vitiensis*. — 2 a, 1^{er} segment vu en dessous.
3. *Armadillo Javanensis*. — 3 a, 1^{er} segment vu en dessous.
4. *Tylos Latreillei*. — 4 a, extrémité du pléon et telson vu dessus.
5. *Tylos niveus*. — 5 a, extrémité du pléon et telson vu dessus.

Pl. II.

1. *Philoscia anomala*. — 1 a, tête vue de face; 1 b, vu de profil; 1 c, extrémité de la première patte; 1 d, extrémité de la deuxième patte.
2. *Trichoniscus Murrayi*. — 2 a, antennes.
3. *Trichoniscus australis*.
4. *Microniscus monocellatus*. — 4 a, œil.
5. *Ligia exotica*, var. (Bermudes). — Extrémité de la patte ♂.
6. — (Sénégal). — — —



A. Dellfus del.

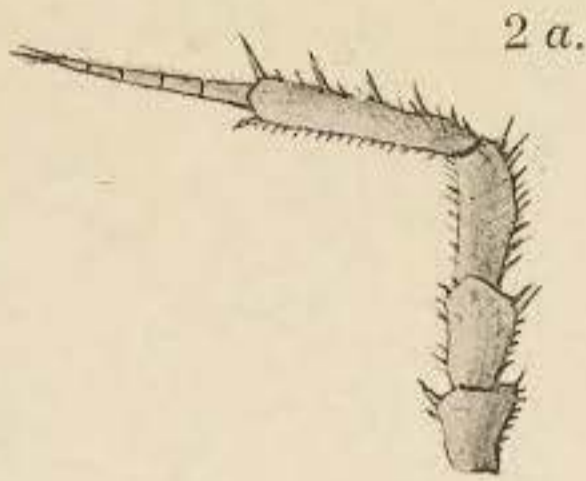
Phototypie Berthaud

ISOPODES TERRESTRES DU CHALLENGER. I





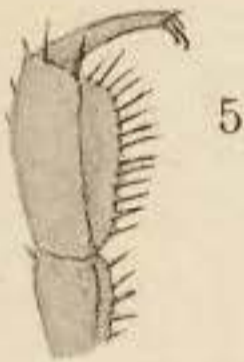
2



2 a.



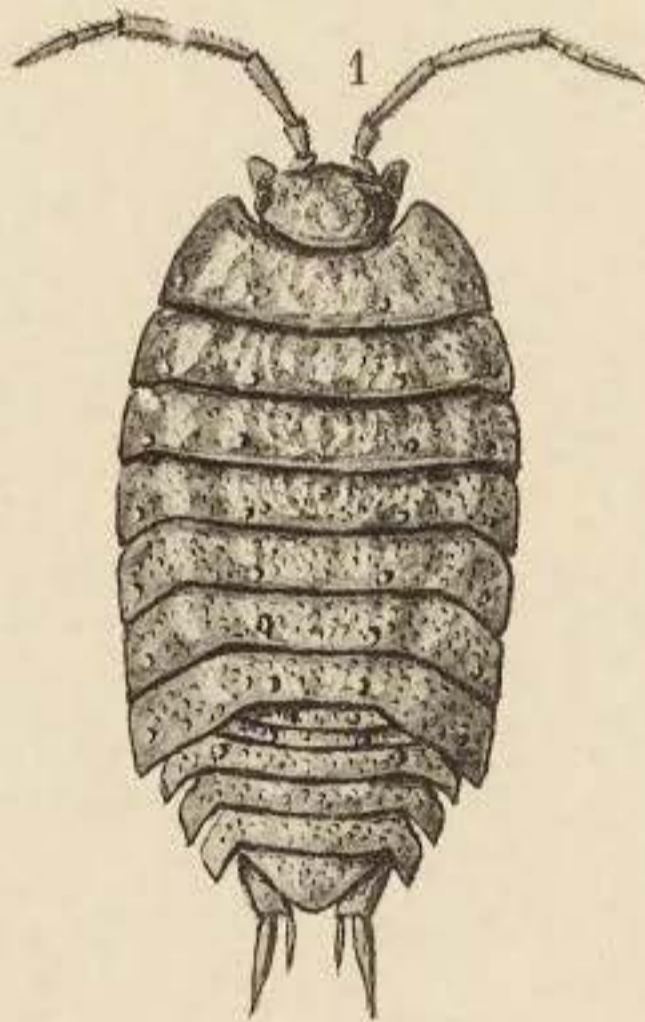
3



5



6



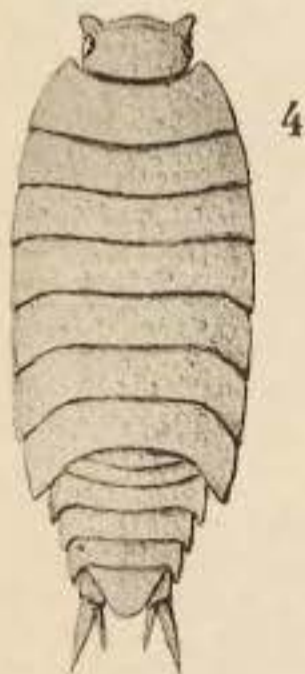
1



1 c.



1 d.



4



4 a.



1 a.



1 b.

A. Dollfus del.

Phototypie Berthaud

ISOPODES TERRESTRES DU CHALLENGER. II

