

ANNALES  
DE LA  
SOCIÉTÉ ENTOMOLOGIQUE  
DE FRANCE

FONDÉE LE 29 FÉVRIER 1832

RECONNUE COMME INSTITUTION D'UTILITÉ PUBLIQUE  
par décret du 23 août 1878

*Natura maxime miranda in minimis*

---

Année 1893 — Volume LXII

---

PARIS  
AU SIÈGE DE LA SOCIÉTÉ  
HOTEL DES SOCIÉTÉS SAVANTES  
28, Rue Serpente, 28

1893

# Voyage de M. E. Simon au Venezuela

(Décembre 1887—Avril 1888)

25<sup>e</sup> Mémoire (1)

## ISOPODES TERRESTRES

*Planches 9 et 10.*

PAR ADRIEN DOLLFUS.

---

Séance du 13 juillet 1892.

---

Je venais de donner cette note à l'imprimerie, quand j'ai reçu de M. Budde-Lund une étude sur les Isopodes terrestres recueillis par M. Meinert aux environs de Caracas (2). Il s'y trouve plusieurs espèces nouvelles, et, quelques-unes d'entre elles ayant aussi été rencontrées par M. E. Simon, j'ai dû modifier à la dernière heure le texte de mon travail.

Les récoltes isopodiques de M. E. Simon doivent surtout leur intérêt aux espèces qu'il a rapportées de la région élevée et froide, et notamment de la Colonie Tovar; la faune y est très distincte de celle des parties chaudes, depuis la mer jusqu'aux environs de Caracas.

(1) Voir 15<sup>e</sup> mémoire (*Coléoptères — Lamellicornes*, par le Dr E. Candèze), Annales 1891, p. 329. On y trouvera la liste des quatorze autres mémoires qui précèdent. — 16<sup>e</sup> mémoire (*Arachnides : Chernetes (Pseudoscorpiones)*, par L. Balzan), Annales 1891, p. 497, pl. 9, 10, 11 et 12. — 17<sup>e</sup> mémoire (*Hyménoptères*, par Robert du Buysson et T. A. Marshall), Annales 1892, p. 53, pl. 3 et 4. — 18<sup>e</sup> mémoire (*Coléoptères Hétéromères*, par L. Fairmaire), Annales 1892, p. 77. — 19<sup>e</sup> mémoire (*Coléoptères—Colydiides*, par A. Grouvelle), Annales 1892, p. 98, 5 fig. — 20<sup>e</sup> mémoire (*Hémiptères—Hétéroptères*, 1<sup>re</sup> partie : *Capsides*, par O. M. Reuter), Annales 1892, p. 391. — 21<sup>e</sup> mémoire (*Arachnides*, par E. Simon), Annales 1892, p. 423. — 22<sup>e</sup> mémoire (*Brenthidae*, par le Dr Angelo Senna), Annales 1893, p. 51. — 23<sup>e</sup> mémoire (*Longicornes*, par Aug. Lameere), Annales 1893, p. 271. — 24<sup>e</sup> mémoire (*Phalacridae*, par F. Guillebeau), Annales 1893, p. 287.

(2) G. BUDDE-LUND, *Landisopoder fra Venezuela indsamlede af Dr Fr. Meinert* (in Entomol. Meddelelser, 1893, p. 111-129).

Ann. Soc. ent. Fr., 1893. — Décembre 1893.

1. ARMADILLO CLAUSUS Budde-Lund. — La Guaira, 2 exempl.; Corozal, 5 exempl.

2. ARMADILLO MULTIPUNCTATUS Budde-Lund. — La Guaira, 1 exemplaire ♂.

3. ARMADILLO NIGRORUFUS A. Dollfus. — Corps peu large, très convexe, ponctué, sétacé et obtusément tuberculé sur les premiers somites.

*Cephalon.* — Prosépistome dépassant à peine le front. Yeux assez grands, formés d'environ 16 ocelles. Antennes moyennes, atteignant l'extrémité du deuxième segment pereiial; premier article du fouet trois à quatre fois plus court que le second.

*Pereiion.* — Relief antérieur du premier somite bien accentué, bord latéral relevé; la duplication (coxopodite) du premier segment n'est distincte que sur les deux tiers postérieurs du bord latéral.

*Pleon, Telson.* — Pleotelson aussi long que large, à côtés incurvés et à sommet près de deux fois moins large que la base. Uropodes à endopodite très petit; exopodite rudimentaire, situé vers les deux tiers du côté interne de la base.

*Couleur* : Rousse, tachée et marbrée de noirâtre.

*Dimensions* : 5×2 mill.

Colonie Tovar, 3 exemplaires.

4. ARMADILLO VENUSTUS Budde-Lund. — La Guaira, quelques exemplaires; Caracas, quelques exemplaires.

5. ARMADILLO TRUNCORUM Budde-Lund. — Corozal, San-Esteban, Caracas, plusieurs exemplaires dans chaque localité.

6. ARMADILLO SCABERRIMUS A. Dollfus. — Corps étroit, très convexe, couvert de grosses granulations perliformes et subconiques, disposées sur tout le corps, si ce n'est sur les côtés, qui sont lisses.

*Cephalon.* — Prosépistome dépassant faiblement le front. Yeux formés d'un petit nombre d'ocelles. Antennes ne dépassant pas le deuxième segment pereiial; premier article du fouet trois fois plus court que le second.

*Pereiion.* — Relief antérieur du somite du premier segment bien accentué; bord latéral relevé, à marge assez épaisse; duplication (coxopodite) du premier segment bien distincte tout le long du bord latéral.

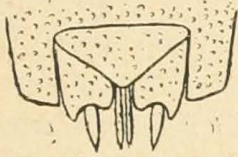
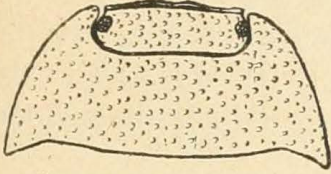
*Pleon, Telson.* — Pleotelson à côtés incurvés et présentant deux fortes granulations. Uropodes à endopodite court et épais, à exopodite rudimentaire, situé un peu au-dessus de la moitié du côté interne de la base.

*Couleur* : Blanchâtre, plus ou moins marquée de gris.

*Dimensions* :  $3\frac{1}{2} \times 1\frac{1}{2}$  mill. (exemplaires jeunes?).

La Guaira, 2 exemplaires (jeunes?).

7. *SLHÆRONISCUS GRANULATUS* A. Dollfus. — Corps convexe, entièrement couvert de petites granulations.



*Cephalon*. — Prosépistome présentant une dépression médiane; bord antérieur dépassant à peine le front et formant une ligne sinueuse. Antennes courtes, à fouet tri-articulé, le premier article plus fort et aussi long que les deux derniers réunis. Yeux moyens, formés d'environ 10 ocelles.

*Pereion*. — Duplicature inférieure (coxopodite) du premier segment presque nulle.

*Pleon, Telson*. — Cinquième somite du pleon à parties pleurales fortement dirigées en arrière et même un peu convergentes postérieurement.

Pleotelson très court, triangulaire, à sommet obtus. Uropodes à base très grande, dépassant le pleotelson et les parties pleurales du pleon, se terminant du côté externe par un processus dentiforme; endopodites dépassant grandement le pleotelson; exopodites apicaux, courts, mais plus développés que dans le genre *Armadillo*.

*Couleur* : D'un gris brun, taché de clair.

*Dimensions* :  $6 \times 2\frac{3}{4}$  mill.

Colonie Tovar, 1 exemplaire.

Obs. — Ce genre, dû à M. Budde-Lund, qui n'en a décrit qu'une seule espèce, originaire de la Nouvelle-Grenade, paraît propre aux régions élevées et relativement froides de l'Amérique tropicale. J'en possède une autre espèce, non encore décrite, provenant de Loja (Équateur). — La forme générale des *Sphæroniscus* et ses principaux caractères sont ceux des Armadilliens; ils se rapprochent des Onisciens par la division en trois articles du fouet des antennes.

8. *PORCELLIO LÆVIS*. — Caracas, 1 exemplaire.

9. *Porcellio pubescens*, n. sp. — Corps assez étroit, peu convexe, lisse et pubescent.

*Cephalon*. — Lobe frontal médian largement triangulaire, lobes latéraux quadrangulaires, arrondis. Prosépistome très développé, muni d'un

tubercule perliforme très net. Antennes atteignant la moitié du corps, premier article du fouet quatre fois plus court que le second.

*Pereion.* — Bord postérieur non sinueux.

*Pleon, Telson.* — Parties latérales des somites du pleon assez divergents. Pleotelson aussi long que large, triangulaire, à côtés incurvés. Uropodes à base très développée, surtout du côté interne; endopodite implanté très en arrière et dépassant l'extrémité du pleotelson.

*Couleur* : D'un fauve clair, avec marbrures et taches brunes, formant trois bandes longitudinales, une médiane et deux latérales. Dans les exemplaires de la Colonie Tovar, la bande médiane est découpée et les côtés du pleon restent clairs.

*Dimensions* :  $8 \times 3 \frac{1}{2}$  mill.

Petare, 5 exempl. ♀; Colonie Tovar, 6 exempl. ♀.

10. *METOPOPORTHRUS PRUINOSUS* Brandt, sp. — Petare, 3 exempl.; La Guaira, 1 exempl.; Caracas, 3 exempl.

11. *Platyarthrus Simoni*, n. sp. — Corps étroit, couvert de stries longitudinales, et de petits poils, qui deviennent écailleux sur les côtés du cephalon et pénicillaires sur le bord du pleotelson.

*Cephalon.* — Lobe médian arrondi, lobes latéraux un peu sinueux. Prosépistome garni de quelques poils longs, épars. Yeux nuls (ou non pigmentés?). Antennes dépassant le deuxième segment pereiéal. Fouet biarticulé, premier article trois fois plus court que le second.

*Pereion.* — Premier segment à bord postérieur presque droit.

*Pleon, Telson.* — Parties latérales du pleon très étroites, pleopodes dépourvues de trachées. Pleotelson semi-circulaire, garni sur ses bords de pinceaux à poils caractéristiques. Uropodes à base entièrement cachée sous le pleotelson, exopodite lancéolé.

*Couleur* : Blanche, uniforme.

*Dimensions* :  $3 \times 1 \frac{1}{4}$  mill.

Colonie Tovar, 2 exempl. ♀.

12. *RHYSOTUS PARALLELUS* Budde-Lund. — Caracas, 2 exempl. ♂.

13. *ALLONISCUS PAPILLOSUS* Budde-Lund. — Les exemplaires que j'ai vus sont un peu plus grands et plus larges que ceux qu'a examinés M. Budde-Lund. Ils atteignent  $5 \times 2 \frac{1}{2}$  mill. — Les figures ne font pas ressortir avec assez de netteté les *papilles* qui recouvrent le corps, et l'antenne (pl. 10, fig. 9 b) est un peu trop allongée.

La Guaira, 5 exempl.

14. **Philoscia variegata**, n. sp. — Corps ovale, à pleon rétréci, lisse et couvert de poils fins.

*Cephalon.* — La partie antérieure se recourbe inférieurement en repoussant le prosépistome. Ligne frontale sinueuse, à processus médian faible; les lobes latéraux, très développés, se recourbent en avant des yeux. Yeux très grands, formés d'au moins 30 ocelles. Antennes longues et grêles, dépassant la moitié de la longueur du corps; les trois articles du fouet vont en diminuant, le premier est aussi long que les deux autres réunis.

*Pereion.* — Bord postérieur du premier somite faiblement sinueux de chaque côté. Carpopodite des pattes pereiales de la première paire présentant, chez le ♂ adulte, un processus caractéristique (1).

*Pleon, Telson.* — Pleotelson aussi long que large, triangulaire, à côtés incurvés-sinueux. Uropodes à base très développée, dépassant le pleotelson, et dédoublés sur le tiers postérieur du côté externe; exopodite lancéolé; endopodite mince et atteignant presque à l'extrémité de l'exopodite.

*Couleur* : Fauve ou roussâtre, marbrée et tachée de brun; pattes marquées de brun. La disposition des couleurs est du reste très variable.

*Dimensions* : 14×7 mill. — Cette espèce paraît être l'une des plus grandes du genre.

Caracas, Corozal, Petare, Cumbre de Valencia, Colonie Tovar, plusieurs exemplaires.

Il est curieux que cette grande espèce de *Philoscia*, qui paraît répandue au Venezuela, n'ait pas été trouvée par M. Meinert, bien que ce dernier ait rapporté trois espèces nouvelles du même genre.

### **Geoligia**, nov. gen.

Coxopodites (épimères des auteurs) non distincts. Le reste comme dans le genre *Logia*. — Espèces terrestres.

15. **Geoligia Simoni**, n. sp. — Corps ovale, un peu rétréci postérieurement, très finement granulé-sétacé.

*Cephalon.* — Front régulièrement arrondi. Prosépistome plan, més-

(1) Voy. A. DOLLFUS, *Isopodes terrestres du Challenger* (Bull. de la Soc. d'Études scientif. de Paris, 1890), où une disposition analogue est décrite chez *Philiscia ammala*, du Chili; mais, dans cette dernière espèce, l'élargissement du carpopodite est surtout sensible dans la 4<sup>e</sup> paire de pattes.

épistome bien développé. Yeux très grands. Antennes atteignant environ les deux tiers du corps, fouet formé d'environ 16 articles.

*Pereion*. — Premier somite à bord postérieur très faiblement sinueux de chaque côté.

*Pleon, Telson*. — Pleotelson grand, présentant une dent de chaque côté et à bord postérieur arrondi. Uropodes à base très développée, aplatie et un peu carénée, dépassant le pleotelson d'une longueur égale à celui-ci; exopodite long et grêle; endopodite?.

*Couleur* : D'un gris clair, finement moucheté de noir, avec une tache postéro-médiane sur chaque somite, et une bande également foncée de chaque côté du pereion.

*Dimensions* : 13×7 mill.

Cumbre de Valencia, 1 exempl. ♂, vers 1,200 mètres d'altitude, dans les forêts.

---

LISTE DES ESPÈCES SIGNALÉES JUSQU'À CE JOUR AU VENEZUELA.

1. *Armadillo clausus* B.-L. (région chaude).
2. — *rubropunctatus* B.-L. (id.).
3. — *multipunctatus* B.-L. (id.) (1).
4. — *nigrorufus* Dollf. (région froide).
5. — *venustus* B.-L. (région chaude).
6. — *pumilus* B.-L. (id.).
7. — *grenadensis* B.-L. (id.).
8. — *truncorum* B.-L. (id.).
9. — *scaberrimus* Dollf. (région froide).
10. *Sphæroniscus granulatus* Dollf. (id.).
11. *Porcellio lævis* Latr. (région chaude).
12. — *pubescens* Dollf. (région froide).
13. *Mesoponorthrus pruinosus* Brandt, sp. (rég. chaude et froide).
14. *Platyarthrus* (?) *Simoni* Dollf. (région froide).
15. *Rhyscotus parallelus* B.-L. (région chaude).
16. — *sphærocephalus* B.-L. (id.).

(1) *A. rubropunctatus* et *multipunctatus*, décrits tous deux par M. Budde-Lund, me paraissent bien voisins, et peut-être ne forment-ils qu'une seule espèce.

17. *Philoscia variegata* Dollf. (régions chaude et froide).
18. — *diminuta* B.-L. (région chaude).
19. — *debilis* B.-L. (id.).
20. — *seriepunctata* B.-L. (id.).
21. *Alloniscus papillosus* B.-L. (id.).
22. — *ambiguus* B.-L. (id.).
23. — *compar* B.-L. (id.).
24. — *quisquiliarum* B.-L. (id.).
25. *Alloniscus tomentosus* B.-L. (id.).
26. *Lyprobius cristatus* Dollf., sp. (id.).
27. *Scleropactes senex* B.-L. (id.).
28. *Geoligia Simoni* Dollf. (région froide).
29. *Ligia flicornis* B.-L. (bords de la mer).
30. — *Olfersii* Brandt (id.).

### Explication des figures.

#### PLANCHE 9.

- Fig. 1. *Armadillo nigrorufus* Dollfus. — *a.* Cephalon et premier somite pereial. — *b.* Épistome et antennes (1). — *c.* Côtés des deux premiers somites pereiaux, vus en dessous. — *d.* Partie postérieure du corps : cinquième somite pleonal, pleotelson et uropodes, vus en dessous. — *e.* Pleotelson et uropodes, vus en dessous.
2. *Armadillo truncorum* Budde-Lund. — Lettres comme ci-dessus.
3. *Armadillo venustus* Budde-Lund. — Lettres comme ci-dessus.
4. *Armadillo scaberrimus* Dollfus. — Lettres comme ci-dessus.
5. *Armadillo multipunctatus* Budde-Lund. — Lettres comme ci-dessus.
6. *Rhyscotus parallelus* Budde-Lund. — *a.* Partie antérieure du corps. — *b.* Front et épistome. — *c.* Antenne. — *d.* Partie postérieure du corps.

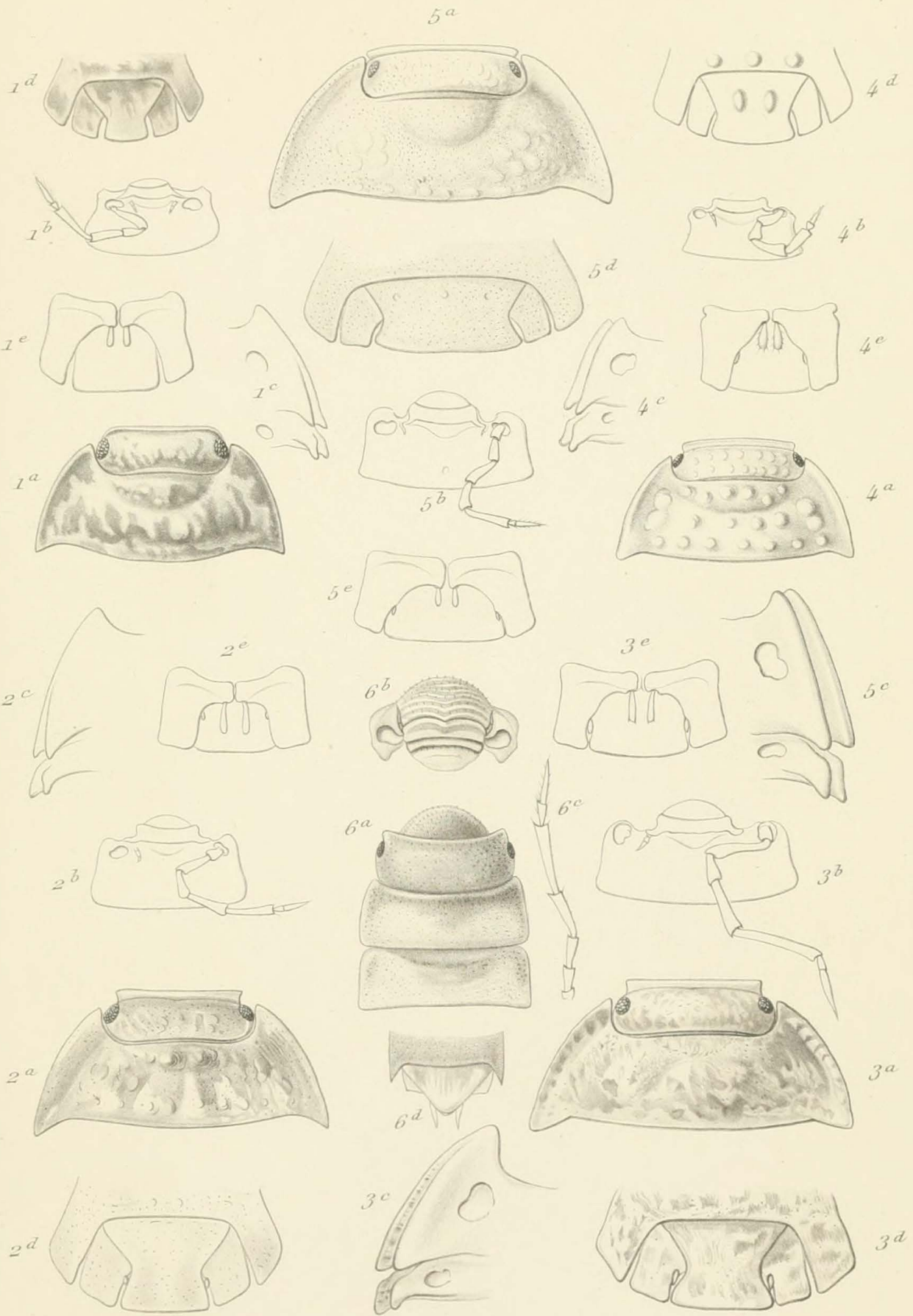
(1) Dans les numéros 1, 2, 3, 4, 5, 7, 9, la figure *b* a été renversée par suite d'une erreur de reproduction.



## PLANCHE 10.

- Fig. 7. *Porcellio pubescens* Dollfus. — *a.* Cephalon et premier somite pereial. — *b.* Épistome et antennes. — *c.* Partie postérieure du corps.
8. *Platyarthrus* (?) *Simoni* Dollfus. — *a.* Cephalon, antenne et premier somite pereial. — *b.* Partie postérieure du corps. — *c.* Poils du pleotelson.
9. *Alloniscus pahillosus* Budde-Lund. — Lettres comme à la figure 7.
10. *Philoscia variegata* Dollfus. — *a.* Cephalon et premier somite pereial. — *b.* Épistome, antennes et front. — *c.* Partie antérieure de la patte aberrante chez le ♂. — *d.* Partie postérieure du corps.
11. *Geoligia Simoni* Dollfus. — *a.* Cephalon et premier somite pereial. — *b.* Épistome, antennes et front. — *c.* Partie postérieure du corps.

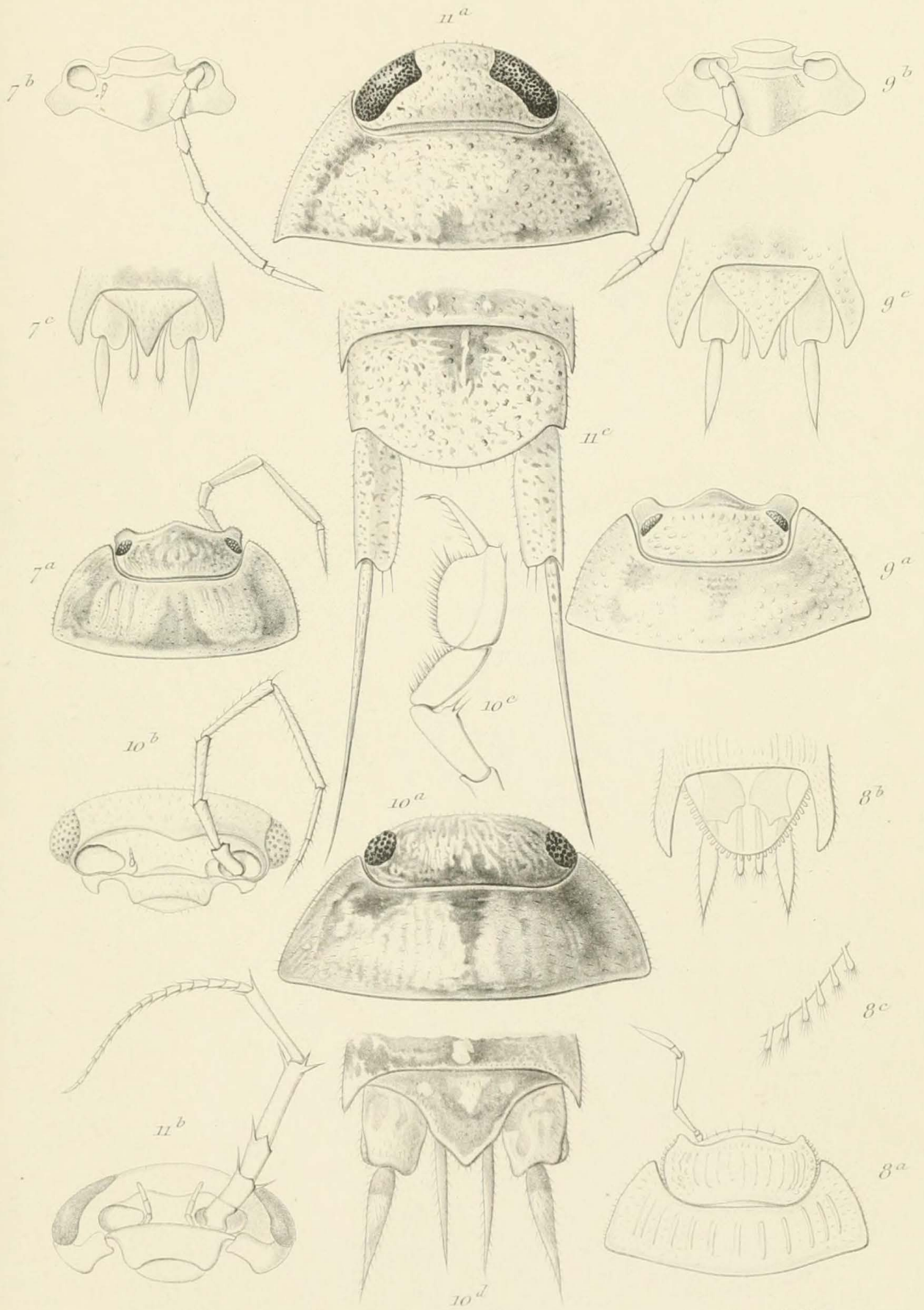




A. Dollfus del.

J. Migneaux sc.

Crustacés Isopodes du Vénézuéla.



A. Dollfus del.

J. Migneaux sc.

Crustacés Isopodes du Venezuela

ANNALES  
DE LA  
SOCIÉTÉ ENTOMOLOGIQUE  
DE FRANCE

FONDÉE LE 29 FÉVRIER 1832

RECONNUE COMME INSTITUTION D'UTILITÉ PUBLIQUE  
par décret du 23 août 1878.

*Natura maxime miranda in minimis.*

ANNÉE 1893. — VOLUME LXII

1893. — TROISIÈME TRIMESTRE

*(Il paraît quatre cahiers par an.)*

Les **séances** ont lieu au siège social, **Hôtel des Sociétés savantes** (rue Serpente, 28), les 2<sup>e</sup> et 4<sup>e</sup> *mercredis* de chaque mois, à 8 heures du soir, **excepté les deux mois de vacances : août et septembre.**

La **Bibliothèque** est ouverte aux Sociétaires (rue Serpente, 28), pour y travailler, le *lundi*, de 8 à 11 heures du soir, et le *jeudi*, lendemain des séances, de 3 à 6 heures 1/2. — Pour renseignements, achats et versements de cotisations et autres sommes, tous les autres jours, excepté les lundis et jours de fêtes, de 5 heures 1/2 à 6 heures 1/2.

PARIS  
AU SIÈGE DE LA SOCIÉTÉ  
HOTEL DES SOCIÉTÉS SAVANTES  
28, rue Serpente, 28

30 DÉCEMBRE 1893