

# Description de quelques Crustacés

Nouveaux ou peu connus

provenant du Musée de M. C. Godeffroy

par le Dr. **A. Milne Edwards.**

## OXYRHYNQUES.

### *Stenorhynchus curvirostris.*

Pendant longtemps on a cru que les Sténorhynques étaient des Crustacés spéciaux aux mers d'Europe. M. Stimpson, le premier, en a fait connaître une espèce, le *S. falceifer*, qu'il avait recueillie au cap de Bonne esperance. Celle que nous décrivons en ce moment, provient du détroit de Bass.

La carapace est étroite en avant, renflée en arrière et assez élevée; il existe deux épines sur la ligne médiane, l'une sur la région gastrique, l'autre sur la région cardiaque. Une autre épine se voit sur la région branchiale. Les bords latéraux se renflent, au niveau de cette dernière partie, en une grosse tubérosité, en avant de laquelle existent quelques épines, dont les plus aigues occupent la région hépatique. Le front est large, aplati et formé de deux dents très courtes, aigues et triangulaires, séparées sur la ligne médiane par une échancrure peu profonde; à leur base existe de chaque côté une épine sus-orbitaire.

No. 3710<sup>a</sup> du Musée Godeffroy.

### *Inachoides inornatus.*

Carapace peu bombée. Région gastrique et cardiaque nettement circonscrites et portant trois tubercules sur la ligne médiane. Régions branchiales un peu tuberculenses. Front formé par une pointe rostrale, large à sa base et presque aussi longue que les antennes externes. Bords latéraux un peu granuleux. Abdomen du mâle petit et divisé en 7 articles. Pattes antérieures faibles et lisses. Pattes ambulatoires relativement plus fortes que chez *Inachoides microrhynchus*. (Edw. et Luc.)

Largeur de la carapace . . . 0<sup>m</sup>, 007

Longueur . . . . . 0<sup>m</sup>, 011

Habite les îles Viti. No. 3084.

### *Libinia bidentata.*

Carapace légèrement pyriforme, bombée, à régions peu indiquées et surmontées de quelques gros tubercules arrondis, dont trois situés sur la région gastrique (les 2 postérieurs assez rapprochés) et deux disposés de chaque côté de la région cardiaque. Régions branchiales présentant 6 ou 7 tubercules pointus. Front formé de deux cornes courtes et acérées. Bords latéraux armés de deux épines, dont l'une hépatique et l'autre branchiale. Corps et pattes couverts de poils très courts.

Largeur de la carapace . . . 0<sup>m</sup>, 0,02

Longueur . . . . . 0<sup>m</sup>, 0,025

Habite l'embouchure de l'Amour. No. 6090.

**Tiarinia lœvis.**

Cette espèce se distingue facilement de toutes celles du même genre, que l'on connaît aujourd'hui par sa carapace lisse et couverte ainsi que les pattes d'un duvet très court.

Carapace pyriforme, très large en arrière des orbites; régions branchiales peu renflées. Bords latéraux entiers. Front constitué par deux cornes droites et appliquées l'une contre l'autre dans toute leur longueur. Pattes ambulatoires robustes et terminées par des ongles crochus.

Habite l'île Upolu. No. 5826.

**Micropisa crassipes.**

Espèce voisine de la *Micropisa violacea*, mais beaucoup moins épineuse. Carapace très renflée en arrière, lisse, à l'exception de quelques éminences tuberculiformes, qui existent sur la région gastrique, sur les régions branchiales et le long du bord postérieur. Bords latéraux incrimés. Orbites limitées en dehors par une forte épine. Angle orbitaire interne arrondi. Front formé de deux cornes assez longues, pointues et s'avancant en divergeant à peine. Pattes antérieures du mâle courtes et lisses. Pattes ambulatoires fortes et trapues.

Habite la Nouvelle Hollande. No. 3670.

**Micippoïdes. (nov. gen.)**

Je crois devoir établir une nouvelle division générique pour une espèce de l'archipel Samoa, qui, par sa forme générale, par la déclivité du front, se rapproche des Micippes et des Pseudomicippes, mais qui s'en distingue d'ailleurs par la forme du front, constitué seulement par deux cornes rostrales; les pointes qui, dans les genres que je viens de citer, surmontent les orbites, manquent complètement. L'article basilaire des antennes externes est large et court.

**Micippoïdes angustifrons.**

Voyez pl. 1, fig. 2.

Carapace étroite et allongée, assez épaisse, à régions peu marquées et lisses. Corps et pattes couverts d'un duvet court et serré, mélangé sur les pattes ambulatoires de poils plus allongés. Bords latéraux incrimés. Front déclive et formé de deux dents triangulaires pointues et se relevant un peu vers le bout.

Largeur de la carapace . . . . . 0<sup>m</sup>, 007

Longueur . . . . . 0<sup>m</sup>, 011

Habite Upolu. No. 5803.

**Eurynome erosa.**

Voyez pl. 1, fig. 1.

Cette espèce, qui provient de l'archipel Samoa, ressemble beaucoup à l'*Eurynome aspera* de la Méditerranée. Cependant on peut l'en distinguer par le développement, que prennent les aspérités tuberculiformes de la carapace, qui sont très étendues, très aplaties et entre lesquelles serpentent des sillons profonds. La carapace est relativement peu épineuse. Les cornes rostrales sont plus larges, plus courtes et moins déclives que chez l'*E. aspera*. Le front et la région interorbitaire sont lisses.

Habite Upolu. No. 6149.

**Lambrus gracilipes.**

Carapace subquadrilatère et lisse, front très avancé, triangulaire, déprimé en dessus et à bords droits. Bords latero-anterieurs découpés en 7 dents peu avancées, séparées par des fissures et crenelées, la

dernière spiniforme. Bord postérieur portant sur la ligne médiane un tubercule, de chaque côté duquel se voient 3 saillies dentiformes, qui sont d'autant plus grandes qu'elles sont plus rapprochées de l'épine latérale. Pattes antérieures portant deux crêtes de denticulations crenelées. — Pattes ambulatoires très grêles.

Habite Upolu. No. 642.

#### Lambrus pugilator.

Carapace bombée, assez élargie, ornée de tubercules arrondis et espacés, plus nombreux sur les régions gastrique et cardiaque, plus pointus et disposés en lignes sur les régions branchiales. Bords latéro-antérieurs découpés en huit dents triangulaires et serratulées dont la dernière est la plus longue. Bords latéro-postérieurs armés de 4 dents analogues, dont les deux internes situées sur les côtés de la région cardiaque. Bord postérieur quadridenté. Front composé de deux lobes tronqués en avant. Pattes antérieures grosses et courtes. Mains inégales, la gauche plus forte, et plus renflée; toutes deux prismatiques et garnies de crêtes en scie. Pattes ambulatoires grêles.

Largeur de la carapace 0<sup>m</sup>, 008

Longueur . . . . . 0<sup>m</sup>, 008

Habite Upolu.

### CANCERIENS.

#### Actaea consobrina.

Carapace très élargie, fortement bosselée, lobules couverts de granulations arrondies et portant un davelet très court, très fin et blond. Bords latéro-antérieurs longs et divisés en 4 lobes. Bords latéro-postérieurs très concaves. Front formé de deux lobes peu avancés. Pattes antérieures courtes, granuleuses et pubescentes. Doigts des pinces terminés par une extrémité aiguë.

Largeur de la carapace 0<sup>m</sup>, 010

Longueur . . . . . 0<sup>m</sup>, 007

Habite Upolu. No. 3033.

C'est à côté de *Actaea hirsutissima* et de *A. Kraussi* que doit se placer cette espèce: elle se distingue de la première par la forme des bords latéro-postérieurs qui sont droits au lieu d'être très concaves et par la nature des poils qui couvrent le corps. On ne peut la confondre avec *Actaea Kraussi* dont les poils sont beaucoup plus longs et dont l'orbite n'est pas bordée en dessous par un sillon.

#### Liomera variolosa.

Voyez pl. I, fig. 5.

Espèce voisine de la *Liomera pubescens*. (*Zozymus pubescens* M. Edw.) Carapace couverte de granulations régulières entre lesquelles sont implantés des poils courts et peu serrés; front droit. Bords latéro-antérieurs courts et divisés en quatre lobes arrondis et séparés par des sillons bien marqués. Pattes antérieures granuleuses, pinces en cuiller. Pattes ambulatoires granuleuses et un peu poilues.

Largeur de la carapace 0<sup>m</sup>, 02

Longueur . . . . . 0<sup>m</sup>, 012

Habite Upolu. No. 583.

#### Medæus simplex.

Carapace étroite aplatie, lisse dans toute la portion postérieure, marquée de petites lignes transversales rugueuses, sur les parties saillantes, surtout sur les régions hépatiques et gastrique. Sillons interrégionnaires

bien marqués. Front avancé, droit, légèrement echané sur la ligne médiane. Bords latéro-antérieurs divisés en 3 dents ou lobes, entre lesquels existent quelques tubercules arrondis. Région post-orbitaire rugueuse et corrodée. Pattes antérieures sub-égales, couvertes de petites dépressions et comme corrodées. Main portant en dessus une double carène arrondie et sur la face interne une série longitudinale de tubercules. Pattes ambulatoires lisses en dessus.

Cette espèce se distingue nettement du *Mechous ornatus* dont les pattes antérieures sont couvertes de grosses nodosités, dont le front et le bord supérieur des cuisses sont spinuleux et dont les bords latéro-antérieurs sont découpés en dents larges et pointues. Chez le *Mechous nodosus* ainsi que chez le *M. elegans* la carapace et les pattes antérieures sont couvertes de tubercules.

Largeur de la carapace 0<sup>m</sup>, 010

Longueur . . . . . 0<sup>m</sup>, 007

Habite Madagascar (collection Grandidier) et Upolu (Musée Godeffroy No. 5817<sup>c</sup>).

### **Cycloxanthus Godeffroyi.**

Voyez pl. 1, fig. 3.

Carapace étroite allongée et peu bombée. Régions distinctement indiquées et couvertes dans toutes les parties saillantes de lignes rugueuses transversales et très fines. Front très avancé, formé de deux lobes coupés carrément et beaucoup plus avancés que les angles orbitaires. Orbites grandes portant deux fissures en dessus. Bords latéro-antérieurs divisés en cinq dents dont la dernière est la plus aiguë et la plus petite. Pattes antérieures de la femelle rugueuses à leur surface. Doigts de la pince terminés en cuiller. Pattes ambulatoires courtes portant quelques poils.

Par sa forme générale et la disposition de ses pinces, cette espèce se rapproche beaucoup des *Etises*, mais l'article basilaire des antennes externes ne se prolonge pas dans le hiatus orbitaire.

Largeur de la carapace 0<sup>m</sup>, 008

Longueur . . . . . 0<sup>m</sup>, 007

Habite Upolu No. 5855.

### **Pilumnus fragifer.**

Voyez planche 1, fig. 4.

Carapace bombée, peu élargie, entièrement couverte ainsi que les pattes de poils courts et serrés. Régions hépatiques saillantes et portant quelques granulations. Région gastrique peu élevée et ornée de quelques très rares granulations. Front presque droit. Bords latéro-antérieurs découpés en trois dents (sans compter l'angle orbitaire externe.) très saillantes, aplaties, tronquées et légèrement granuleuses à leur extrémité. Bord sous-orbitaire formé par une saillie ovalaire très marquée. Pattes antérieures inégales et portant en dessus de grosses tubérosités granuleuses qui apparaissent au milieu des poils. Pattes antérieures inégales. La plus grosse pince placée à droite, glabre et lisse dans toute la portion inférieure de la face externe. La petite pince poilue et granuleuse en dehors. Pattes ambulatoires noduleuses et poilues.

Largeur de la carapace 0<sup>m</sup>, 012

Longueur . . . . . 0<sup>m</sup>, 008

Habite l'Océan indien No. 6208.

### **Pilumnus elatus.**

Carapace élargie et remarquablement déprimée. Régions limitées par des sillons peu marqués mais assez distincts. Corps et pattes revetus de poils clair-semés, droits et très courts. Surface de la carapace

lisse. Front bilobé, lobes arrondis, séparés sur la ligne médiane par un sillon peu profond. Bords latéro-anterieurs très courts portant trois épines entre lesquelles se voient des spinules. Bords latéro-postérieurs droits. Bord postérieur très long. Pattes antérieures couvertes de petites granulations aplaties. Pattes ambulatoires grêles et très longues; celles de la troisième paire dépassant les autres. Abdomen du mâle court, élargi et à bords un peu concaves.

Habite Upolu. No. 5786.

#### **Cymo deplanatus.**

Cette espèce diffère du *Cymo Androssyi* et du *C. melanodactylus* par sa carapace beaucoup plus épaissie, plus étroite en avant et moins granuleuse. Les autres caractères en sont d'ailleurs les mêmes.

Habite Upolu. No. 3106.

#### **Ruppellia lata.**

Carapace très élargie, peu allongée, presque lisse en avant. Sillon uro-gastrique se prolongeant très peu en arrière. Sillon post-orbitaire large et se continuant jusqu'au bord latéral. Une ligne granuleuse s'étendant de la dernière échancrure du bord latéro-anterieur jusque à la région gastrique. Portions latéro-anterieurs granuleuses. Bords latéro-anterieurs divisés en quatre dents, dont la première, qui constitue l'angle orbitaire externe est peu saillante, les deux dernières sont les plus pointues. Front droit très large, très peu concave sur la ligne médiane, bordé de deux lignes granuleuses parallèles. Pattes antérieures égales; pinces granuleuses en dessus seulement. Avant-bras granuleux et armé d'une épine à son angle externe. Pattes ambulatoires longues, grêles et lisses. Doigts très allongés.

Largeur de la carapace 0<sup>m</sup>, 052

Longueur . . . . . 0<sup>m</sup>, 057

Habite les îles Philippines. (Musée Britannique de Londres) un autre exemplaire provenant aussi de l'Océan Indien existe au musée Godeffroy.

## **CATOMÉTOPES.**

### **Macrophthalmus Graeffei.**

Voyez pl. 2, fig. 5.

Carapace médiocrement élargie, dépourvue de granulations ou de tubercules, à peine piquetée sur les régions branchiales. Régions limitées par des sillons bien marqués. Pédoncules oculaires ne dépassant que très peu l'angle orbitaire externe. Ce dernier aigu et spiniforme. Bords latéraux ne portant en arrière de cette épine que deux petits tubercules. Pattes antérieures du mâle peu développées. Mains dépourvues d'épines sur leur face interne; leur face externe très finement granuleuse. Intervalle des doigts de la pince garni de poils; pince surmonté d'une crête finement dentelée. Abdomen du mâle large, le 6<sup>m</sup> article un peu renflé latéralement. Pattes-mâchoires externes courtes et très larges.

Cette espèce doit prendre place à côté du *Macrophthalmus sulcatus* de l'île Maurice mais elle s'en distingue par la forme des pinces du mâle, par le mode de lobulation de la carapace et l'armature des bords latéraux.

Largeur de la carapace 0<sup>m</sup>, 013

Longueur . . . . . 0<sup>m</sup>, 007

Habite Upolu. No. 5817.

**Cleistostoma tridentatum.**

Carapace peu élargie et lisse en dessus. Front étroit et à bord arrondi. Bords latéro-antérieurs divisés en trois dents petites et pointues dont la première est constituée par l'angle orbitaire externe. Pattes antérieures du mâle petites et lisses. Mains portant dans l'intervalle des doigts un bouquet de poils assez longs et s'étendant jusqu'à la moitié environ de la longueur des doigts. Abdomen du mâle composé de sept articles dont les 2<sup>me</sup>, 3<sup>me</sup>, 4<sup>me</sup>, 5<sup>me</sup> et 6<sup>me</sup> se rétrécissent beaucoup à leur base. Bords de l'abdomen garnis de longs poils.

Cette espèce se distingue de toutes les autres du même genre par l'existence des trois dents du bord latéro-antérieur.

Largeur de la carapace 0<sup>m</sup>, 010

Longueur . . . . . 0<sup>m</sup>, 007

Habite Upolu. No. 3666<sup>a</sup>.

**Heterograpsus spinosus.**

Milne-Edwards, Mélanges carcinologiques, page 160.

Cette espèce n'était encore connue que par un individu femelle chez lequel les caractères distinctifs étaient peu distincts. Je puis les compléter d'après l'examen de plusieurs exemplaires des deux sexes faisant partie du Museum Godeffroy. Les pattes antérieures du mâle sont courtes et renflées. La main est lisse, à doigts longs et portant en dehors aussi bien qu'en dedans un petit bouquet de poils près de leur base. Les pattes ambulatoires sont comprimées et de longueur médiocre.

L'*Heterograpsus barbimanus* (Heller. Novara exped. Crus, pl. 4 fig. 5) dont les pinces sont poilues en dedans, se distingue nettement de *Heterograpsus spinosus* par les trois dents qui arment le bord latéral, tandis que chez *H. spinosus* leur nombre est de quatre.

Largeur de la carapace 0<sup>m</sup>, 016

Longueur . . . . . 0<sup>m</sup>, 013

Habite la Nouvelle Hollande.

**Pachygrapsus striatus.**

*Grapsus striatus*. Milne Edwards.

Espèce jusqu'à présent très rare. Carapace subquadrilatère, traversée par un très grand nombre de lignes saillantes, transversales et parallèles, garnies en avant d'une frange de petits poils droits et raides. Front peu élargi. Bords latéro-antérieurs entiers. Pinces courtes portant en dehors quelques lignes saillantes longitudinales. Pattes ambulatoires de longueur médiocre. Cuisse traversée par de nombreuses lignes poilues et armées en dessus de quelques petites épines. Les articles suivants garnis de poils disposés longitudinalement.

Largeur de la carapace . . . . . 0<sup>m</sup>, 014.

Longueur . . . . . 0<sup>m</sup>, 011.

Habite les îles Sandwich et Upolu. No. 5806.

**Crossotonotus** <sup>1)</sup> (nov. gen.)

Ce genre ne peut se ranger dans aucune des familles connues du groupe des Catométopes, il doit se placer entre les Ocypodiens et les Plagusiens. Sa carapace est discoïdale et peu bombée. Le front est

<sup>1)</sup> De *σποώντος* français, et *νῶτος* dos.

avancé, denté et peu élargi; les orbites sont très grandes et dirigées en avant. Le lobe orbitaire inférieur et interne est très avancé et limité en dehors par une échancrure linéaire. L'article basilaire des antennes externes ne s'applique pas sur lui, il est placé au dessus dans l'hiatus orbitaire et il ne se joint pas au front. L'antenne est grande. L'article basilaire de l'antennule est gros et sa tige mobile se replie transversalement sous le front. Le cadre buccal est large en avant et son bord antérieur présente de chaque côté deux échancrures. Les pattes-mâchoires externes sont ciliées, sur leur bord. L'ischionathe est grand et son angle supéro-interne se prolonge beaucoup. Le Mérognathe est au contraire très étroit. Les pattes antérieures du mâle sont inégales. Les pattes ambulatoires sont comprimées. L'abdomen du mâle se compose de 7 articles, le premier occupe presque complètement l'espace qui existe entre la base des pattes de la cinquième paire, mais les orifices génitaux du mâle se continuent par une gouttière placée sur le plastron sternal. L'abdomen de la femelle est très grand et très large.

#### **Crossotonotus compressipes.**

La carapace est peu bombée, on y voit cependant quelques bosselures occupant la région gastrique, la région cardiaque et la partie postérieure de la région branchiale. Le front est avancé, lamelleux et divisé en quatre dents arrondies, la médiane dépassant à peine les latérales. Les angles orbitaires internes sont beaucoup moins avancés et arrondis. Les bords latéraux se continuent, sans ligne de démarcation avec le bord postérieur. Ils sont découpés dans toute leur longueur en dents aplaties et arrondies, au nombre de 10 à 12 de chaque côté et de 6 à 8 en arrière. Le pédoncule oculaire est grand et porte sur son bord antérieur près de son extrémité deux prolongements tuberculiformes dirigés en avant et un peu en dehors; la corquée est terminale. Le lobe sous-orbitaire interne est très grand, très avancé et divisé en trois dents arrondies, l'une interne très-large les deux autres plus étroites et plus courtes. Le bord orbitaire inférieur est dentelé. Les pattes antérieures de la femelle sont très grêles; chez le mâle elles sont inégales; la plus robuste est remarquable par la forme grêle du bras et de l'avant-bras contrastant avec les dimensions de la pince; celle-ci est très haute et lisse; elle porte en dedans, près des doigts, des poils serrés et assez longs. Les doigts sont courts, gros, à bords tranchants mais non denticulés. La petite pince est aussi garnie de poils sur sa face interne. Les pattes ambulatoires sont plus grandes chez le mâle que chez la femelle; la cuisse est assez épaisse, denticulée sur les bords et granuleuse en dehors; les autres articles sont très-comprimés; la jambe est très-longue et porte en dessus une bordure de poils raides dirigés en arrière vers le doigt. Celui-ci est large, court très-comprimé et très-pointu, garni en dessous de deux dents aigues et en dessus d'une bordure de poils raides. L'abdomen du mâle est grand et s'avance jusqu'après de l'orifice buccal; son premier article est très carené.

Largueur de la carapace . . . . .	0 <sup>m</sup> .009
Longueur . . . . .	0 <sup>m</sup> .008
Largueur totale, les pattes étendues . . . . .	0 <sup>m</sup> .029

Habite Upolu.

#### **Scopimera inflata.**

Carapace beaucoup plus élargie au dessus de la base des pattes que dans sa partie supérieure; surface glabre et marquée de quelques tubercules rares et peu saillants. Front avancé, spatuliforme, arrondi en dessus. Orbites très obliques en arrière et en dehors et terminées par un angle spiniforme. Pattes antérieures du mâle longues, subégales et très finement granuleuses. Bras entièrement caché sous la carapace; avant-bras allongé et armé d'une épine à son angle interne. Portion palmaire de la main comprimée et de la longueur des doigts; le pouce armé près de sa base d'une dent forte et triangulaire; index inerme. Abdomen du mâle composé de 7 articles dont le 5<sup>me</sup> très rétréci à sa base, le 4<sup>me</sup> très large.

Cette espèce se distingue nettement de la *Scopimera globosa* (de Haan) du Japon par la forme des pinces du mâle, qui chez cette dernière espèce ne portent pas d'épine sur l'avant-bras et dont les doigts des pinces sont finement denticulés. Chez la *Scopimera tuberculata* (Stimpson) les bords de la carapace sont garnis de poils et les régions latérales sont couvertes de granulations sétifères.

Largeur de la carapace . . . . . 0<sup>m</sup>.013

Longueur . . . . . 0<sup>m</sup>.011

Habite la mer des Indes. No. 6081.

## OXYSTOMES.

### *Pleurophricus* (nov. gen.) <sup>1)</sup>

Carapace presque circulaire, peu bombée. Front avancé, orbites grandes. Bords latéraux régulièrement courbes, garnis de dents. Région anténaire étroite, article basilaire des antennes externes non enchassé. Antennules se repliant très obliquement dans des fossettes profondes et étroites. Epistome très petit et ne limitant pas distinctement le cadre buccal. Mérognathe des pattes mâchoires externes très dilaté et arrondi en dehors, profondément échancré en dedans pour l'insertion de la tige mobile. Doigts des pinces terminés en cuiller. Plastron sternal large; abdomen du mâle divisé en sept articles.

Ce genre doit prendre place à côté des *Orillaja*.

### *Pleurophricus cristatipes*.

Voyez pl I, fig. 6.

Carapace fortement mamelonnée. Région cardiaque surmontée d'une éminence conique. Région gastrique portant quelques tubérosités. Surface du test, lisse et glabre. Front étroit, avancé, à bords un peu sinueux figurant quatre dents rudimentaires. Orbites largement ouvertes. Bords latéraux découpés en cinq dents fortes et espacées, dont la première très peu saillante est constituée par l'angle orbitaire externe, la dernière est la plus petite. Bord postérieur garni de 5 tubercules aplatis dont l'un occupe la ligne médiane. Pattes antérieures comprimées et portant des éminences arrondies. Pattes ambulatoires courtes à cuisse très développée, comprimée et surmontée d'une crête inégale. Jambe grosse et anguleuse. Pied faible.

Largeur de la carapace . . . . . 0<sup>m</sup>.009

Longueur . . . . . 0<sup>m</sup>.009

Habite la Nouvelle Hollande. No. 6044.

## LEUCOSIENS.

### *Merocryptus* (nov. gen.) <sup>2)</sup>

Ce genre semble relier les *Psephenona* aux *Lva*. Les régions branchiales de la carapace se prolongent latéralement sous forme de cylindres, arrondis à leur extrémité et cachant la base des pattes ambulatoires des trois dernières paires. La région cardiaque forme une éminence arrondie et deux grosses saillies existent en arrière de chaque côté de la ligne médiane. Le cadre buccal se rétrécit peu en avant et le bord externe des pattes mâchoires est presque droit. Les antennules se replient transversalement sous le front.

<sup>1)</sup> De *πίτερον* blanc et *γυράσθης* hérissé.

<sup>2)</sup> De *μερος* hanche et *κρύπτω* je cache.



**Merocryptus lambriformis.**

Voyez pl. 2, fig. 1.

Carapace subpentagonale entièrement couverte, ainsi que les pattes, des petites granulations aplaties et confluentes. Région gastrique beaucoup plus élevée que les régions hépatiques et présentant deux eminences de chaque côté du lobe mésogastrique. Front avancé et échancré au milieu. Pattes antérieures de longueur médiocre. Bras portant en arrière deux ou trois épines. Main bosselée et granuleuse. Doigts de la pince longs. Pattes ambulatoires courtes. Septième article de l'abdomen du mâle armé d'une épine sur la ligne médiane près de son bord articulaire.

Largeur de la carapace . . . . . 0<sup>m</sup>,010Longueur . . . . . 0<sup>m</sup>,002

Habite Upolu. No. 3689.

**Ebalia miliaris.**

Voyez pl. 2, fig. 3.

Carapace épaisse, arrondie, à régions peu distinctes et couverte de granulations très régulières et confluentes. Pattes antérieures granuleuses, courtes, à pinces très petites. Pattes ambulatoires granuleuses, grosses courtes et terminées par de petits ongles crochus.

Largeur de la carapace . . . . . 0<sup>m</sup>,006Longueur . . . . . 0<sup>m</sup>,002

Habite Upolu. No. 9809.

**Ebalia pulchella.**

Voyez pl. 2, fig. 2.

Carapace fortement bombée, couverte ainsi que les pattes de granulations peu saillantes et très rapprochées. Front peu avancé et presque droit. Bords latéraux armés d'environ 7 dents plus grandes et plus triangulaires en avant qu'en arrière, où elles deviennent tuberculiformes. Régions fortement mamelonnées. Pattes courtes.

Largeur de la carapace . . . 0<sup>m</sup>,006Longueur . . . . . 0<sup>m</sup>,0025Habite les îles Viti. No. 3032<sup>a</sup>.**Ebalia spinosa.**

Voyez pl. 2, fig. 4.

Carapace globuleuse entièrement couverte de gros tubercules spiniformes et réguliers, qui garnissent également le front et le bord sourcilier. Orbites très enfoncées et en partie cachées par ces épines. Pattes antérieures courtes et ornées de saillies tuberculiformes. Pattes ambulatoires portant sur la cuisse et la jambe de grandes dents pointues.

Largeur de la carapace . . . 0<sup>m</sup>,0055Longueur . . . . . 0<sup>m</sup>,0047

Habite Upolu. No. 9819.

**Philyra marginata.**

Carapace peu bombée, légèrement rétrécie en avant, lisse en dessus, légèrement granuleuse et entourée d'un bord cristiforme. Régions peu distinctes; front peu avancé, à bord presque droit. Pattes antérieures fortement granuleuses sur les bords inférieurs et supérieurs.

La crête marginale de la carapace distingue cette espèce de toutes les autres du même genre.

Habite Upolu. No. 6133.

**Persephona tuberculosa.**

Carapace subquadrilatère, bombée, couverte, ainsi que les pattes de granulations aplaties, circulaires, subégales, plus grosses vers les bords où leurs intervalles sont comme corrodés. Région gastrique portant trois élevations. Une grosse éminence sur la région cardiaque circonscrite par un sillon étroit. Deux tubérosités sur le bord postérieur. Pattes antérieures longues et couvertes de granulations; 6<sup>ème</sup> article de l'abdomen du mâle échané profondément en avant pour recevoir un prolongement du bord postérieur du 7<sup>ème</sup> article.

Longueur de la carapace 0<sup>m</sup>, 008

Largeur . . . . . 0<sup>m</sup>, 007

Habite le détroit de Bass. No. 3109<sup>b</sup>.

**Phlyxia quadrata.**

Cette espèce réunit la plupart des caractères du genre *Narsia* de Leach; cependant les pédipalpes externes ont leur bord externe moins arqué. La carapace affecte la forme d'un losange; elle est très-élevée sur la ligne médiane et les régions hépatiques sont beaucoup plus basses que la région gastrique. Les lobes mésobranchiaux s'élevaient beaucoup plus que les épibranchiaux; le front s'avance notablement au devant des yeux et est échané sur la ligne médiane, le bord postérieur se renfle en deux tubérosités. Le corps et les pattes sont couverts de granulations très-fines, très-rapprochées et plus fortes près des bords latéraux. Pattes antérieures du mâle de longueur médiocre, doigts assez développés; 7<sup>ème</sup> article de l'abdomen du mâle portant à sa base, sur le ligne médiane, un prolongement dentiforme qui est reçu dans une échanure du 6<sup>ème</sup> article.

Largeur de la carapace 0<sup>m</sup>, 001

Longueur . . . . . 0<sup>m</sup>, 0011

Habite le détroit de Bass. No. 3815<sup>a</sup>.

**Phlyxia orosa.**

Carapace allongée, très rétrécie en avant, couverte en arrière et sur la portion postérieure de la région gastrique de gros tubercules bien circonscrits et aplatiss; lisse ou légèrement rugueuse sur toutes les portions antérieures. Région cardiaque renflée en une éminence granuleuse; 2 lobes mésobranchiaux saillants séparés du lobe urogastrique par une dépression longitudinale; bords latéraux inermes. Front avancé formé de 2 lobes pointus à leur angle externe. Pattes antérieures granuleuses et de longueur médiocre; pattes ambulatoires petites et granuleuses.

Habite le détroit de Bass. No. 3689<sup>a</sup>.

**ANOMOURES.****Porcellana spinipes.**

Carapace aplatie, couverte de lignes transversales saillantes et un peu rugueuses. Bords latéro-antérieurs inermes; front avancé et terminé par un bord presque droit. Pattes antérieures couvertes de tubercules squammitiformes assez gros; pattes ambulatoires épineuses en dessus.

Largeur de la carapace 0<sup>m</sup>, 004

Habite Upolu. No. 9821.

## MACROURES.

**Axia serratifrons.**

Voyez pl. II, fig. 6.

Carapace portant sur la région gastrique un espace hérissé de tubercules qui sur la ligne médiane et latéralement se disposent en séries, de façon à circonscrire un sillon qui borde latéralement cet espace; front étroit et garni latéralement de denticulations en forme de scie, sa pointe n'atteignant pas le 2<sup>e</sup> article des antennes. Pattes antérieures lisses, la gauche plus grosse et portant sur son bord supérieur et sur ses doigts quelques poils raides.

Longueur du corps 0<sup>m</sup>, 025.Habite Upolu et les îles Sandwich. No. 896<sup>a</sup>.**Alpheus latifrons.**

Front très-large se terminant par un bord droit, légèrement excavé en arrière; voutes orbitaires très-élevées; une carène arrondie et peu distincte sur la ligne médiane entre les yeux. Appendices lamelleux des antennes externes de la longueur du pédoncule de ces antennes qui est dépourvu d'épine à sa base. Pattes antérieures très-grosses et inégales; la plus forte, arrondie en dessus, couverte de très-fines granulations visibles à la loupe; la plus petite un peu comprimée le doigt mobile s'ouvrant horizontalement. Quelques poils à l'extrémité des pinces.

Cette espèce se rapproche beaucoup de l'*Alpheus frontalis* de la Nouvelle Hollande; elle s'en distingue par la forme toute particulière de son front.

Longueur du corps 0<sup>m</sup>, 030.

Habite Upolu. No. 5831.

**Pandalus serratus.**

Rostre dépassant à peine l'appendice lamelleux des antennes externes, armé en dessus de 16 dents qui occupent sa moitié postérieure; sa moitié antérieure étant lisse. En dessous il présente 11 dents qui vont en diminuant de grandeur d'arrière en avant, les antérieures étant plus espacées que les postérieures. Carapace portant une épine au-dessous du pédoncule oculaire et une autre plus petite au niveau de l'article basilaire des antennes externes.

Habite Upolu. No. 6434.

## STOMAPODES.

**Squilla Schmeltzii.**

Voyez pl. II, fig. 7.

Carapace peu élargie, à angles antérieurs spiniformes, mais peu avancés. Plaque frontale petite et étroite. Anneau ophthalmique remarquablement grand, dépassant le rostre de plus de la moitié de sa longueur. Yeux allongés et comprimés. Griffes armées de 7 dents en comptant la pointe terminale; bord de la main fortement denticulé; abdomen présentant de chaque côté, en dessous, des traces de 2 crêtes saillantes, qui sur le 11<sup>e</sup> article se développent en forme d'épines; dernier segment abdominal plus large que long, armé en dessous d'une crête médiane et portant sur son bord 6 dents aigues. Appendices latéraux de la nageoire caudale très-réduits; pattes thoraciques très-petites.

Longueur totale 0<sup>m</sup>, 02.Habite Upolu. No. 1897<sup>a</sup>.

Cette espèce se distingue nettement de toutes celles du même genre par la longueur de l'anneau ophthalmique et des pédoncules oculaires; sa couleur est d'un gris très-clair, avec de petites taches noires, généralement en forme d'étoile.

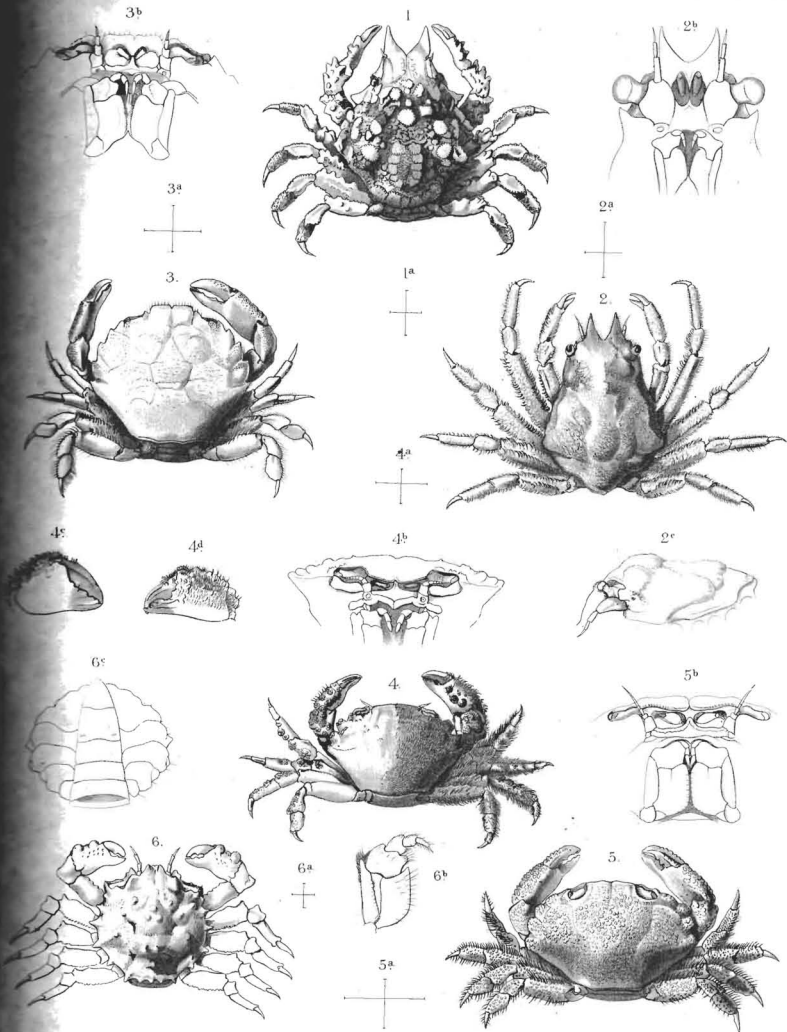
## Explication des figures.

## PLANCHE I.

- Fig. 1. *Eurygnome crasa*, considérablement grossie.
- 1<sup>a</sup> Lignes indiquant les dimensions naturelles de la carapace.
  - 2. *Micippoides angustifrons*, considérablement grossi.
  - 2<sup>a</sup> Lignes indiquant les dimensions naturelles de la carapace.
  - 2<sup>b</sup> Région antenneaire et pattes machoires externes, grossies.
  - 2<sup>c</sup> Carapace. vue de côté.
  - 3. *Cyclorenthos Godeffroyi*, grossi trois fois.
  - 3<sup>a</sup> Lignes indiquant les dimensions naturelles de la carapace.
  - 3<sup>b</sup> Région antenneaire et pattes machoires externes.
  - 4. *Pilumnus fragifer*, grossi deux fois et demie.
  - 4<sup>a</sup> Lignes indiquant les dimensions naturelles de la carapace.
  - 4<sup>b</sup> Région antenneaire.
  - 4<sup>c</sup> Pince droite du mâle, vue en dehors.
  - 4<sup>d</sup> Pince gauche du mâle, vue en dehors.
  - 5. *Liomera cariolosa*, grossie environ deux fois.
  - 5<sup>a</sup> Lignes indiquant les dimensions naturelles de la carapace.
  - 5<sup>b</sup> Région antenneaire et pattes machoires externes.
  - 6. *Pleurophricus cristatipes*, très grossi.
  - 6<sup>a</sup> Lignes indiquant les dimensions naturelles de la carapace.
  - 6<sup>b</sup> Patte machoire externe, grossie.
  - 6<sup>c</sup> Abdomen et plastron sternal.

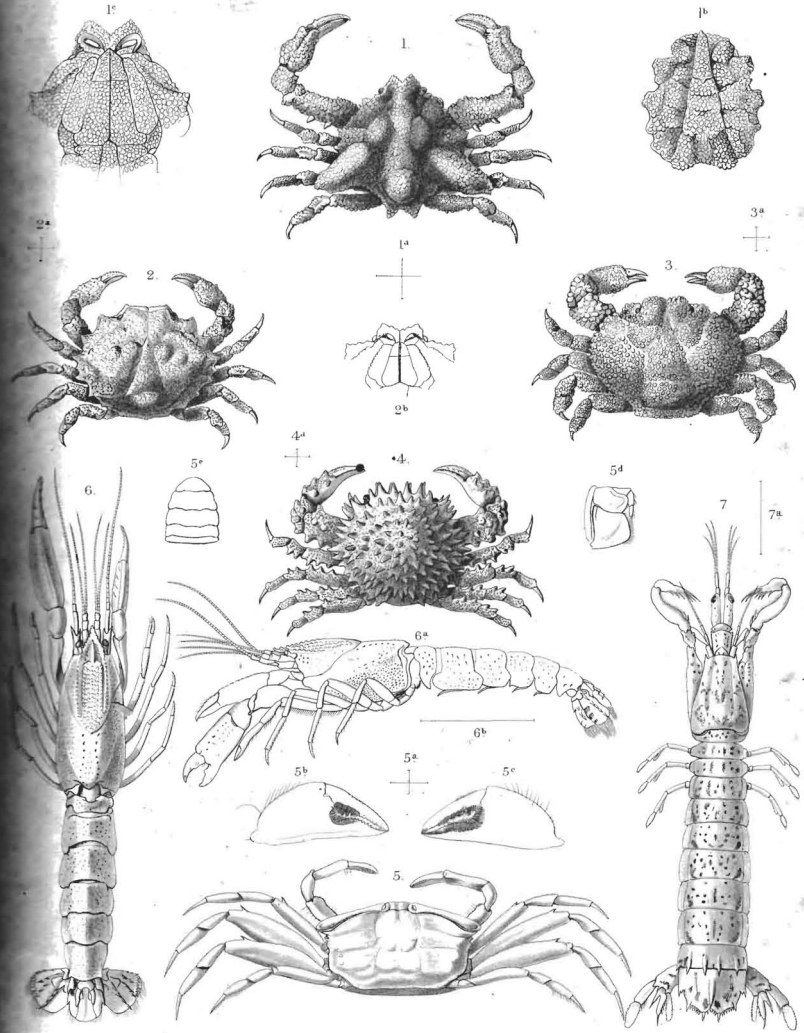
## PLANCHE II.

- Fig. 1. *Mercyptus lambriformis*, très grossi.
- 1<sup>a</sup> Lignes indiquant les dimensions naturelles de la carapace.
  - 1<sup>b</sup> Plastron sternal et abdomen du mâle.
  - 1<sup>c</sup> Régions antenneaire et buccale.
  - 2. *Ebalia pulchella*, très grossie.
  - 2<sup>a</sup> Lignes indiquant les dimensions naturelles de la carapace.
  - 2<sup>b</sup> Régions antenneaire et buccale.
  - 3. *Ebalia miltaris*, très grossie.
  - 3<sup>a</sup> Lignes indiquant les dimensions naturelles de la carapace.
  - 4. *Ebalia spinosa*, très grossie.
  - 4<sup>a</sup> Lignes indiquant les dimensions naturelles de la carapace.
  - 5. *Macrophthalmus Graeffei*, très grossi.
  - 5<sup>a</sup> Lignes indiquant les dimensions naturelles de la carapace.
  - 5<sup>b</sup> L'une des pinces du mâle, vue par sa face externe.
  - 5<sup>c</sup> Face interne de la pince.
  - 5<sup>d</sup> Patte machoire externe.
  - 5<sup>e</sup> Abdomen du mâle.
  - 6. *Axia serratifrons*, très grossie.
  - 6<sup>a</sup> La même, vue de côté.
  - 6<sup>b</sup> Ligne indiquant la grandeur naturelle de cette espèce.
  - 7. *Squilla Schmelzlii*, très grossie.
  - 7<sup>a</sup> Ligne indiquant les dimensions naturelles de cette espèce.



Reissbach sc. Berlin.

*Euryome eros* 2 *Micropoides angustifrons* 3. *Cycloxanthus Godeffroyi*. 4 *Pilumnus fragifer*  
5 *Liomera variclosa* 6 *Pleurophincus cristatus*



Tiedemann sc. Berlin.

1 Merocryptus lambriformis 2 Ebaha pulchella 3 Ebaha miharis 4 Ebaha spinosa  
5 Macrophthalmus Graeffei 6 Axia serratifrons / Squilla Schmeitzni.