

BOLLETTINO

DELLA

SOCIETÀ ADRIATICA

DI

SCIENZE NATURALI

IN TRIESTE

REDATTO DAL SEGRETARIO

AUGUSTO VIERTHALER.

VOLUME SESTO.

TRIESTE,

TIPOGRAFIA DEL LLOYD AUSTRO-UNG.

Cm **1880.**

Crostacei Parassiti
dei Pesci
del
Mare Adriatico
per
Antonio Valle.

Da veniam scriptis quorum non gloria nobis
Causa sed utilitas officium fuit.

Ovidio, de Ponto, lib. 3.

I crostacei meno studiati del Mare Adriatico sono senza dubbio i Crostacei parassiti „*Entomostracci*“.

Appena nel 1861 il Grube nel suo lavoro: „Ausflug nach Triest und dem Quarnero. Beiträge zur Kenntniss der Thierwelt. Berlin 1861“, citò nell'elenco degli animali osservati nell'Adriatico, tre sole specie di questi Crostacei succhiatori; il *Lernanthropus Kröyeri*, l'*Anchorella uncinata* e una specie nuova di *Chondracanthus*.

Quegli che maggiormente si dedicò alla ricerca di questo ordine, si è il chiarissimo dott. Heller, professore di Zoologia nell'Università d'Innsbruck, il quale mercè le assidue investigazioni fatte durante i suoi reiterati viaggi lungo le coste dell'Istria e della Dalmazia, pubblicò delle interessanti relazioni*) su questi esseri, arricchendo per tal guisa la fauna dell'Adriatico. Un grande progresso in questo ramo della nostra zoologia, segnarono i lavori

*) Heller C., Carcinologische Beiträge zur Fauna des Adriatischen Meeres. Aus d. Verhandl. d. k. k. zool.-bot. Gesellschaft in Wien. Jahrg. 1866.

— Crustaceen der Novara-Expedition in: Reise d. österreich. Fregatte Novara um die Erde in den Jahren 1857—1859. II. 3. Crustaceen. Wien 1865.

importantissimi di Claus, di Kurz, di Heider e di Schaub. Però per quanto accurate fossero le indagini di questi vari scienziati, i loro lavori si restrinsero unicamente ad alcune specie, nè la lontananza del mare e la difficoltà di procurarsi grande copia di pesci, a loro permisero di estendere le ricerche a tutti i pesci dell' Adriatico o per lo meno ad un grande numero dei medesimi. Avendo la fortuna di abitare alle rive del mare, in un centro popoloso, al cui mercato affluiscono i pesci non solamente del nostro golfo, ma ben anche dell' Istria e della Dalmazia, stimai che i miei studi riguardo all' interessante famiglia di questi crostacei, potessero riescire non del tutto infruttuosi, ed estendere le nostre cognizioni in proposito.

Nè le mie speranze rimasero deluse, dappoichè su 678 pesci appartenenti a 150 specie fino ad oggi da me visitati, mi fu dato ritrovare crostacei parassiti in non meno di 259 casi (su 66 specie) ossia in più del 38 %, cosicchè nessun assioma fu mai più mendace di quello: **sano come un pesce.** *)

Nessun organo dei pesci va immune da questi ospiti molesti: ed ora se ne stanno aggrappati alla pelle, ora s'innicchiano tra le squame, or pendono dalle branchie, or s'infiggono nella muscolatura, ora si conficcano all' apertura genitale, ora si nascondono tra meati delle cavità nasali, ora rodono ne' visceri.

Nel presente lavoro io mi restringerò a parlare dei soli crostacei parassiti, appartenenti all' ordine degli *Entomostracci*, lasciando da parte l' ordine degli *Isopodi*, tra i quali vi sono del pari parecchie specie, che vivono parassiticamente, (p. e. *Anilocra physodes* M. Edw., *Cymothoa oestroides* M. Edw., Praniza).

*) Oltre alle specie qui enumerate, raccolsi diggià il materiale per un lavoro più esteso sui parassiti, che vivono anche sulle altre famiglie degli animali dell' Adriatico.

NB. L'abbreviatura (M. C.) significa, che la specie citata esiste nella mia collezione, che non ha guari donai al Civico Museo di Storia Naturale di Trieste.

Ordo Entomostraca.

Subordo Siphonostoma.

Familia Ergasilina.

Genus *Bomolochus* Nordmann.

1. *Bomolochus Belones* Burmeister.

Burmeister, Beschreibung einiger neuen oder weniger bekannten Schmarotzerkrebse. Nov. Acta Acad. Leopold. Carolin. Tom. XVII, p. 298, Taf. XXIV, fig. 1—6. 1835.

M. Edwards, Hist. Nat. des Crust., Tom. III, p. 479. 1840.

Heller, Carcinologische Beiträge zur Fauna des Adriatischen Meeres, p. 29. 1866.

Richiardi, Catalogo dei Crostacei parassiti, p. 2. 1880.

Comune sulle branchie della *Belone rostrata* Fab. (M. C.).

2. *Bomolochus cornutus* Claus.

Claus, Beiträge zur Kenntniss der Schmarotzerkrebse. Zeitschr. f. wissenschaft. Zoologie. XIV.

Richiardi, Catalogo dei Crostacei parassiti, p. 2. 1880.

Trovasi frequente sulle branchie della *Chupea papalina* Bp. (M. C.).

Genus *Ergasilus* Nordmann.

3. *Ergasilus nanus* v. Beneden.

v. *Beneden*, Les poissons des côtes de Belgique, leurs parasites et leurs commensaux, p. 27, tab. I, fig. 4. 1870.

Richiardi, Catalogo dei Crostacei parassiti, p. 1. 1880.

Comunissimo sulle branchie del *Mugil saliens* Riss. (M. C.).

Fam. Caligina.

Genus *Caligus* Müller.

4. *Caligus affinis* Heller.

Heller, Carcinologische Beiträge zur Fauna des Adriatischen Meeres, p. 30. 1866.

Richiardi, Catalogo dei Crostacei parassiti, p. 2. 1880.

Raro sopra le branchie dell' *Umbrina cirrhosa* Riss. (M. C.).

5. **Caligus Coryphaenae** Steenstrup et Lütken.

Steenstrup et Lütken, Bidrag til Kundskab om Snyltekrebs, p. 20, tab. IV, fig. 7. 1861.

Richiardi, Catalogo dei Crostacei parassiti, p. 2. 1880.

Alquanto raro sulle branchie della *Coryphaena pelagica* Lac. (M. C.).

6. **Caligus diaphanus** Nordmann.

Nordmann, Mikrographische Beiträge, II, p. 26. 1832.

Kröyer, Om Snyltekrebsene. Naturhistorisk Tidsskrift, I, p. 623, tab. 6, fig. 5; Isis 1841, p. 197 u. 258, Taf. I 6, fig. 5 ♀ — Taf. I 1, fig. 3 ♂.

M. Edwards, Hist. Nat. des Crust., Tom. III, p. 452. 1840.

Baird, British Entomostraca, p. 269, tab. XXXII, fig. 1. 1850.

Kröyer, Bidrag til Kundskab om Snyltekrebsene, p. 79, tab. VII, fig. 5. 1863.

Heller, Carcinologische Beiträge zur Fauna des Adriatischen Meeres, p. 30. 1866.

Richiardi, Catalogo dei Crostacei parassiti, p. 2. 1880.

Comune sulla pelle e branchie della *Trigla lineata* L., *T. corax* Bp., *T. aspera* Viv. e *T. lyra* L. (M. C.).

7. **Caligus minutus** M. Edwards.

Caligus minimus *Otto*, Ueb. neue im Mittelländ. Meeres gefund. Crustaceen. Nov. Acta Acad. Caes. Leopold. Carolin, Tom. XIV, p. 354, tab. XXII, f. 7—8. 1828.

— *Risso*, Hist. Nat. de l'Europ. mérid. V, pag. 135. 1826.

— *Nordmann*, Mikrographische Beiträge, II, p. 25. 1832.

Caligus minutus *M. Edwards*, Hist. nat. des Crust., Tom. III, p. 450. 1840.

— *M. Edwards*, Atlas du Règne animal de Cuvier, Crust., Tab. 77, fig. 2. 1849.

— *Heller*, Crustaceen der Novara-Expedition, pag. 163, Taf. XIV, fig. 1. 1865.

— *Heller*, Carcinologische Beiträge zur Fauna des Adriatischen Meeres, p. 29. 1866.

— *Richiardi*, Catalogo dei Crostacei parassiti, p. 2. 1880.

Non raro nelle fauci e branchie del *Labrax lupus* Cuv. (M. C.).

8. **Caligus vexator** Heller.

Heller, Crustaceen der Novara-Expedition, p. 165, Taf. XIV, fig. 2. 1865.

Heller, Carcinologische Beiträge zur Fauna des Adriatischen Meeres, p. 31. 1866.

Richiardi, Catalogo dei Crostacei parassiti, p. 3. 1880.

Frequente sulle branchie del *Dentex vulgaris* Cuv. (M. C.).

Genus *Lepeophtheirus* Nordmann.

9. *Lepeophtheirus pectoralis* Müller.

Lernaea pectoralis Müller, Zoologia Danica, I, pag. 125, Taf. XXXIII, fig. 7. 1777; Encyclop. méthod., Vers. Tab. LXXVIII, fig. 12.

— Linné, Systema Naturae, XIII edit., Tom. VI, Vermes, p. 3146. 1788.

Caligus pectoralis Blainville, Dict. d. sc. natur. XXVI, p. 129. 1823.

— Cuvier, Règne animal. III, p. 258. 1829.

— Kröyer, Om Snyltekrebsene. Naturhistorisk Tidsskrift, II, p. 8, Taf. 6, fig. 4; Isis 1841, p. 253, Taf. I 6, fig. 4.

M. Edwards, Hist. Nat. des Crust., III, p. 454. 1840.

— Thompson, Ann. and Mag. Nat. Hist., XX, p. 247.

Lepeophtheirus pectoralis Nordmann, Mikographische Beiträge, II, p. 30. 1832.

— Baird, British Entomostraca, pag. 275, tab. XXXII, fig. 10. 1850.

Comunissimo sulla pelle e branchie della *Platessa passer* Bp. e *Psetta maxima* Sw. (M. C.).

10. *Lepeophtheirus Nordmanni* M. Edwards.

Caligus Nordmanni M. Edwards, Hist. Nat. des Crust., III, pag. 455. 1840.

— M. Edwards, Atlas du Règne animal de Cuvier. Crust., tab. LXXVII, fig. 1, fem. 1849.

— Thompson, Ann. and Mag. Nat. Hist., XX, p. 248.

Lepeophtheirus Nordmanni Baird, British Entomostraca, p. 275, tab. XXXIII, fig. 1, fem. 1850.

— Heller, Crustaceen der Novara-Expedition, p. 180, Taf. XVI, fig. 1, 2. 1865.

— Richiardi, Catalogo dei Crostacei parassiti, p. 3. 1880.

Un solo esemplare dalle branchie d'una grande *Mola aspera* Bp. (M. C.).

Genus *Lütkenia* Claus.

11. *Lütkenia glabra* Heller.

Cecropsina glabra Heller, Crustaceen der Novara-Expedition, pag. 209, Taf. XIX, fig. 1, 2. 1865.

— Heller, Carcinologische Beiträge zur Fauna des Adriatischen Meeres, p. 32. 1866.

Lütkenia glabra Richiardi, Catalogo dei Crostacei parassiti, p. 3. 1880.

Trovi questa specie comunissima sulle branchie del *Luvarus imperialis* Raf. (M. C.).

Genus *Trebius* Kröyer.

12. *Trebius caudatus* Kröyer.

Kröyer, Om Snyltekrebsene Naturhistorisk Tidsskrift, II, p. 30, Taf. I, fig. 4; Isis 1841, p. 267, taf. I 1, fig. 4.

M. Edwards, Hist. Nat. des Crust., Tom III, p. 458. 1840.

Thompson, Ann. and Mag. Nat. Hist., XX, p. 248.

Baird, British Entomostraca, p. 280, tab. XXXIII, fig. 3, 4. 1850.

Kröyer, Bidrag til Kundskab om Snyltekrebsene, p. 149, tab. X, fig. 1. 1863.

Non raro nelle cavità della bocca dell' *Acanthias vulgaris* Bp. (M. C.).

Genus *Elytrophora* Gerstaecker.

13. *Elytrophora brachyptera* Gerstaecker.

Dinematura Thynni Kollar, (in Mus. Caes. Vienn.).

Arnaeus Thynni Kröyer, Bidrag til Kundskab om Snyltekrebsene, p. 157, tab. VIII, fig. 5. 1863.

Elytrophora brachyptera Gerstaecker, Ueber eine Siphonostomen-Gattung. Archiv für Naturgeschichte, Jahrg. XIX, Bd. I, p. 62, Taf. III. 1853.

— *Heller*, Crustaceen der Novara-Expedition, p. 189, Taf. XVII. 1865.

— *Heller*, Carcinologische Beiträge zur Fauna des Adriatischen Meeres, p. 31. 1866.

— *Richiardi*, Catalogo dei Crostacei parassiti, p. 3. 1880.

Trovata dall' *Heller* nella cavità boccale del *Thynnus vulgaris* Cuv.

Genus *Dinematura* Latreille.

14. *Dinematura latifolia* Steenstrup et Lütken.

Steenstrup et Lütken, Bidrag til Kundskab om Snyltekrebs, p. 38, tab. VIII, fig. 16. 1861.

Richiardi, Catalogo dei Crostacei parassiti, p. 3. 1880.

Trovai parecchi esemplari sulla pelle e nelle fauci di un grande esemplare del *Carcharodon Rondeleti* M. H. pescato il 21 Settembre 1879 ad Ustrine in Supagna -- Dalmazia -- (M. C.).

Genus *Cecrops* Leach.

15. *Cecrops Latreillii* Leach.

Leach, Encyclop. Brit., Suppl. I, pl. XX, fig. 1—5.

Desmarest, Consid. géner. sur la clas. de Crust., p. 338, pl L, fig. 2. 1825.

- Latreille*, Règne animal de Cuvier, Tom. IV, pag. 199. 1829; Encyclop. méthod., pl. 335, fig. 3—10.
- Bose*, Hist. nat. des Crustacés, Tom. II, p. 221. 1830.
- Nordmann*, Mikrographische Beiträge, II, p. 39. 1832.
- Oken*, Allg. Naturgeschichte, Zool. Bd II 2, p. 626, Taf. XX. fig. 3.
- Lamarck*, Hist. des anim. sans vert., V. p. 206. 1838.
- Guérin*, Iconogr. Règne anim. Crust., tab. 35, fig. 8.
- M. Edwards*, Hist. Nat. des Crust., Tom. III, p. 474. 1840.
- M. Edwards*, Atlas du Règne anim. de Cuv. Crust., pl. LXXVIII, fig. 4. 1849.
- Baird*, British Entomostraca, p. 293, tab. XXXIV, fig. 1, 2 1850.
- v. Beneden*, Sur le Cecrops Latreillii, Bull. de l'Acad. Roy. de Belgique, XXII, p. 523. 1855.
- Hoeven I. van der*, Note sur les genres Cecrops et Laemargus. Mém. d'entomol. d. l. soc. entom. des Pays-bas. I. 1857.
- v. Beneden*, Recherches sur la Faune littorale de Belgique, Crust., pl. XX. 1861.
- Krøyer*, Bidrag til Kundskab om Snyltekrebsene, p. 190. 1863.
- Heller*, Carcinologische Beiträge zur Fauna des Adriatischen Meeres, p. 32. 1866.
- Richiardi*, Catalogo dei Crostacei parassiti, p. 3. 1880.

Lo trovai un' unica volta sulla pelle di una *Mola aspera* Bp.
(M. C.).

L' Heller trovò questa specie anche sulle branchie del *Thynnus vulgaris* Cuv.

Genus *Laemargus* Krøyer.

16. *Laemargus muricatus* Krøyer.

- Krøyer*, Om Snyltekrebsene. Naturhistorisk Tidsskrift, I, p. 487, tab. 5, fig. A, B, C, D; Isis 1841, p. 104, Taf. II 5, fig. A—D.
- M. Edwards*, Hist. Nat. des Crust., Tom. III, p. 475, pl. XXXIX, fig. 2. 1840.
- Baird*, British Entomostraca, p. 295, tab. XXXIV, fig. 3, 4. 1850.
- Hoeven I. van der*, Note sur les genres Cecrops et Laemargus. Mém. d'entomol. d. l. soc. entom. des Pays-bas, I. 1857.
- v. Beneden*, Recherches sur la Faune littorale de Belgique, Crust., p. 129, pl. XIX, fig. 1—4. 1861.
- Krøyer*, Bidrag til Kundskab om Snyltekrebsene, p. 188. 1863.

Il Dr. Ed. Gräfte, Ispettore dell'I. R. Stazione Zoologica di Trieste, mi comunicò di aver trovato tre esemplari di questo parassita sopra una *Mola aspera* Bp.

Genus *Perissopus* Steenstrup et Lütken.

17. *Perissopus dentatus* Steenstrup et Lütken.

Steenstrup et Lütken, Bidrag til Kundskab om Snyltekrebs, p. 53, tab. XII, fig. 25. 1861.

Heller, Carcinologische Beiträge zur Fauna des Adriatischen Meeres, p. 32. 1866.

Richiardi, Catalogo dei Crostacei parassiti, p. 3. 1880.

Lo rinvenni in quantità l'8 Giugno 1880 sulla pelle della coda d'uno *Squalus milberti* Bp. (M. C.).

L'Heller lo trovò sopra il *Mustelus plebejus* Bp.

Fam. **Dichelestina**.

Genus *Anthosoma* Leach.

18. **Anthosoma crassum** Abildgaard.

Caligus crassus *Abildgaard*, Beskrivelse over trende nye Monoculi Lin., Caligi Müll. (*Caligus crassus* et *oblongus*) in: Skrivt. naturhist. Selsk. Kjöbenhavn III. 1794.

Caligus imbricatus *Risso*, Hist. Nat. des Crust. de Nice, p. 162, pl. 3, fig. 13. 1816.

— *Lamarck*, Hist. des anim. sans vert., V, p. 211. 1838.

Caligus Smithii *Larmack*, Hist. des anim. sans vert., V, p. 210. 1838.

Otrophesa imbricata *Risso*, Hist. Nat. de l'Europ. mérid., V, pag. 136. 1826.

Anthosoma Smithii *Leach*, Encyclop. Brit., Suppl. I, p. 406, pl. 20, fig. 1—6; Edimb. Encyclopaed., t. 181; Dict. Sc. Nat. XIV, p. 533.

— *Desmarest*, Consid. géner. sur la clas. de Crust., p. 334, pl. 50, fig. 3. 1825.

— *Latreille*, Règne animal de Cuvier. Tom. IV, p. 198. 1829; Encyclop. méthod., pl. 335, fig. 11—16.

— *Guérin*, Iconogr. Règne anim. Crust., Tab. 35, fig. 9.

— *Griffith*, Anim. Kingd. Crust. pl. 21, fig. 2.

— *Burmeister*, Ueber Schmarotzerkrebse. Nov. Acta Acad. Leopold. Carolin. Tom. XVII, pag. 328. 1835.

— *Kröyer*, Om Snyltekrebsene. Naturhistorisk Tidsskrift, II, p. 295, tab. 2, fig. 2; Isis 1840, pag. 762, Taf. II 2, fig. 2 — Taf. 3, fig. 9.

— *M. Edwards*, Hist. Nat. des Crust., Tom. III, p. 483, pl. 39, fig. 5. 1840.

— *M. Edwards*, Atlas du Règne animal de Cuvier, Crust., p. 264, tab. 79, fig. 3. 1849.

— *Baird*, British Entomostraca, p. 296, tab. XXXIII, fig. 10. 1850.

Anthosoma Smithii Valle, Sopra due specie di crostacei parassiti dell'*Oxyrrhina Spallanzani* Raf., Boll. Soc. Adriat. di Sc. nat., Vol. IV. 1878.

Anthosoma crassum Steenstrup et Lütken, Bidrag til Kundskab om Snyltekrebs, p. 57, tab. XII, fig. 24. 1861.

— *Richiardi*, Catalogo dei Crostacei parassiti, p. 5. 1880.

Vive innicchiata tra i denti dell'*Oxyrrhina Spallanzani* Raf., ed è abbastanza frequente. Sopra dieci esemplari di questo pesce-cane, trovai otto affetti da questo parassita (M. C.).

Genus *Lernanthropus* Blainville.

19. *Lernanthropus Gisleri* v. Beneden.

v. Beneden, Note sur quelques parasites d'un poissons rare sur nos côtes (le Maigre d'Europe, *Sciaena aquila* Cuv.). Bull. de l'Acad. Roy. de Belgique, Tom. XIX, p. 780, c. tab. 1852.

v. Beneden, Recherches sur la Faune littorale de Belgique, Crust., p. 151, pl. XXVIII. 1861.

Hesse, Descript. des mâles des *Lernanthropus* de Gisler et de Kröyer, Rev. Sc. natur. VI. 1877.

Heider, Die Gattung *Lernanthropus*, p. 83, fig. 65, 66. 1879.

Richiardi, Catalogo dei Crostacei parassiti, p. 5. 1880.

È frequentissima questa specie sopra le branchie dell'*Umbрина cirrhosa* L., e della *Corvina nigra* Cuv. (M. C.).

20. *Lernanthropus Scribae* Kröyer.

Kröyer, Bidrag til Kundskab om Snyltekrebsene, p. 203, tab IX, fig. 3. 1863.

Heider, Die Gattung *Lernanthropus*, p. 86. 1879.

Richiardi, Catalogo dei Crostacei parassiti, p. 5. 1880.

Lernanthropus trigonocephalus Heller, Crustaceen der Novara-Expedition, p. 226, Taf. XXII, fig. 3. 1865.

— Heller, Carcinologische Beiträge zur Fauna des Adriatischen Meeres, pag. 33. 1866.

— Heider, Die Gattung *Lernanthropus*, pag. 85, fig. 67, 68. 1879.

Questo rarissimo parassita lo rinvenni sulle branchie del *Serranus scriba* Cuv. (M. C.).

Mi sembra probabile, che il *Lernanthropus trigonocephalus* Heller, sia sinonimo del *Lernanthropus Scribae* Kr.; mi riservo di fare intorno a ciò ulteriori indagini.

21. **Lernanthropus Kröyeri** v. Beneden.

v. *Beneden*, Recherches sur quelques Crustacés inférieurs. *Annal. des Sc. nat.*, III Sér. Zool. Tom. XVI, p. 102, pl. III, fig. 7—9. 1851.

Claus C., Ueber den Bau und die Entwicklung parasitischer Crustaceen, p. 18, fig. 15—19. 1858.

v. *Beneden*, Recherches sur la Faune littorale de Belgique, *Crust.*, pag. 151. 1861.

Heller, Carcinologische Beiträge zur Fauna des Adriatischen Meeres, pag. 33. 1866.

Hesse, *Descript. des mâles des Lernanthropes de Gisler et de Kröyer.* *Rev. Sc. natur.* VI. 1877.

Heider, Die Gattung *Lernanthropus*, p. 90, fig. 72, 73. 1879.

Richiardi, *Catalogo dei Crostacei parassiti.* p. 5. 1880.

Comune sulle branchie del *Labrax lupus* Cuv. (M. C.).

22. **Lernanthropus vorax** Richiardi.

Richiardi, *Sopra cinque specie nuove di Crostacei parassiti. Processi Verbali, Soc. Toscana di Sc. nat. in Pisa,* p. LXXXI. 1879.

Richiardi, *Catalogo dei Crostacei parassiti,* p. 5. 1880.

Frequente sulle branchie del *Charax puntazzo* L. (M. C.).

23. **Lernanthropus brevis** Richiardi.

Richiardi, *Sopra cinque specie nuove di Crostacei parassiti. Processi Verbali, Soc. Toscana di Sc. nat. in Pisa,* p. LXXXI. 1879.

Richiardi, *Catalogo dei Crostacei parassiti,* p. 5. 1880.

Lernanthropus Kröyeri var. *Heider*, *Die Gattung Lernanthropus,* p. 91. 1879.

Comune sulle branchie del *Sargus Salviani* Cuv., *Sargus Rondeleti* Cuv., e dell' *Oblada melanura* Cuv. (M. C.).

Genus *Dichelestium* Hermann.

24. **Dichelestium sturionis** Hermann.

Caligus oblongus *Abildgaard*, *Beskrivelse over tvende nye Monoculi* Lin., *Caligi* Müll. (*Caligus crassus* et *oblongus*) in: *Skrivt. naturhist Selsk. Kjöbenhavn* III, p. 52, pl. V, fig. 4—11. 1794.

Dichelestium sturionis *Hermann I. F.*, *Mém oire d'aptérologique,* p. 125, tab. V, fig. 7, 8. 1804.

— *Desmarest*, *Consid. génér. sur la clas. de Crust.*, p. 337, pl. 50, fig. 6. 1825.

— *Latreille*, *Règne animal de Cuvier*, Tom. IV, p. 200. 1829; *Encyclop. méthod.*, pl. 335, fig. 1, 2.

— *Guérin*, *Iconogr. Règne anim. Crust.*, tab. 35, fig. 10.

- Dichelestium sturionis* Bosc, Hist. nat. des Crustacés, Tom. II, p. 223, pl. 18 b, fig. 2. 1830.
- Nordmann, Mikrographische Beiträge, II, p. 41. 1832.
- Griffith, Anim. Kingd. Crust., pl. 21, fig. 9.
- Burmeister, Ueber Schmarotzerkrebse. Nov. Acta Acad. Leopold. Carolin. Tom. XVII, p. 328. 1835.
- Oken, Allg. Naturgeschichte. Zool. Bd. II 2, p. 626, Taf. XX, fig. 2.
- Rathke, Bemerkungen über den Bau der *Dichelestium sturionis*. Nov. Acta Acad. Leopold. Carolin. Tom. XIX, p. 127, pl. 17. 1836.
- Kröyer, Om Snyltekrebsene. Naturhistorisk Tidsskrift, I, tab. 2, fig. 5; Isis 1840, pag. 764, Taf. II 2, fig. 5 — 1841, p. 344, Taf. 3, fig. 8.
- Lamarck, Hist. des anim. sans vert. V, p. 202. 1838.
- M. Edwards, Hist. Nat. des Crust., Tom. III, p. 485, pl. 39, fig. 4. 1840.
- M. Edwards, Atlas du Règne animal de Cuvier, Crust., tab. 79, fig. 2. 1849.
- v. Beneden, Recherches sur quelques Crustacés inférieurs. Annal. des Sc. nat. III. Sér. Zool. Tom. XVI, p. 95. 1851.
- Richiardi, Catalogo dei Crostacei parassiti, p. 4. 1880.

Alquanto raro sopra le branchie dell' *Acipenser sturio* L.
(M. C.).

Genus *Kröyeria* v. Beneden.

25. *Kröyeria lineata* v. Beneden.

- v. Beneden, Notice sur un genre nouveau de la tribu des caligiens (genre *Kröyeria*, v. Ben.). Bull. de l'Acad. Roy. de Belgique, Tom. XX, p. 23, c. tab. 1853.
- Claus C., Ueber den Bau und Entwicklung parasitischer Crustaceen, p. 24, fig. 20, 21. 1858.
- v. Beneden, Recherches sur la Faune littorale de Belgique, Crust., pag. 148, pl. XXII. 1861.

Rara tra le lamelle branchiali del *Mustelus equestris* Bp.
(M. C.).

Genus *Clavella* Oken.

26. *Clavella Mulli* v. Beneden.

v. Beneden, Recherches sur quelques Crustacés inférieurs. Annal. des Sc. nat., III. Sér. Zool. Tom. XVI, p. 99, pl. III, fig. 3, 4. 1851.

v. Beneden, Recherches sur la Faune littorale de Belgique, Crust., pag. 150. 1861

Richiardi, Catalogo dei Crostacei parassiti, p. 5. 1880.

Questa specie è alquanto rara. Vive tra le lamelle branchiali del *Mullus barbatus* L. e *Mullus surmuletus* L. (M. C.).

Il Prof. Dr. Richiardi di Pisa annunziò nei Processi Verbali della Società Toscana di Scienze Naturali in Pisa 1879, pag. LXXXII, aver trovato fra le laminette branchiali del *Mullus barbatus* L. e *Mullus surmuletus* L. una *Clavella* che nomina *Clavella crassa*.

Io ritengo che non trattasi d'altro che della *Clavella Mulli* v. Ben. tanto più che non si trova registrata nel suo Catalogo dei Crostacei parassiti 1880.

Genus *Nemesis* Roux.

27. *Nemesis mediterranea* Heller.

Nemesis Lamnae Roux, Crust. de la Méditerranée, pl. XX, fig. 1—9. 1828.

— Risso, Hist. Nat. de l'Europ. merid., V. p. 136, pl. V, fig. 25.

— Guérin, Iconogr. Règne anim. Crust., tab. 35, fig. 11.

— M. Edwards, Hist. Nat. des Crust., Tom. III, p. 486. 1840.

Nemesis Carchariarum Roux, Crust. de la Méditerranée, pl. XX, fig. 10—11. 1828.

— M. Edwards, Hist. Nat. des Crust., Tom. III, p. 486. 1840.

Nemesis mediterranea Heller, Crustaceen der Novara-Expedition, p. 220, Taf. XXI, fig. 2. 1865.

— Richiardi, Catalogo dei Crostacei parassiti, p. 5. 1880.

È comune sulle branchie del *Carcharodon Rondeleti* M. H. e dell'*Oxyrrhina Spallanzani* Raf. (M. C.).

28. *Nemesis mediterranea* var. *sinuata* Valle.

Valle A., Sopra due crostacei parassiti dell'*Oxyrrhina Spallanzani* Raf., Boll. Soc. Adriatica di Sc. nat., Vol. IV, c. tav. 1878.

Trovai un unico esemplare sulle branchie d'una *Oxyrrhina Spallanzani* Raf. (M. C.).

Genus *Ergasilina* v. Beneden.

29. ***Ergasilina robusta*** v. Beneden.

v. *Beneden*, Recherches sur quelques Crustacés inférieurs. Annal. des Sc. nat. III. Sér. Zool. Tom. XVI, p. 97, pl. III, fig. 1, 2. 1851.

v. *Beneden*, Recherches sur la Faune littorale de Belgique, Crust., pag. 149. 1861.

È comunissima fra le laminette branchiali del *Trygon thalassia* Col, della *Laeviraja oxyrhynchus* Bp. e *Laeviraja macrorhynchus* Bp., del *Mustelus plebejus* Bp. e *Mustelus equestris* Bp. (M. C.).

Genus *Cycnus* M. Edwards.

30. ***Cycnus gracilis*** M. Edwards.

M. Edwards, Hist. Nat. des Crust., Tom. III, p. 496, pl. 41, fig. 1. 1840.

Heller, Crustaceen der Novara-Expedition, p. 216, Taf. XXII, fig. 6. 1865.

Heller, Carcinologische Beiträge zur Fauna des Adriatischen Meeres, pag. 32. 1866.

Trovai questa specie tra le lamelle branchiali d'una *Cerna gigas* Bp. (M. C.).

Genus *Eudactylina* v. Beneden.

31. ***Eudactylina acuta*** v. Beneden.

v. *Beneden*, Note sur un nouveau genre de crustacé parasite, *Eudactylina*. Bull. de l'Acad. Roy. de Belgique. Tom. XX, p. 157, c. tav. 1853.

v. *Beneden*, Recherches sur la Faune littorale de Belgique, Crust., pag. 150, pl. XXV. 1861.

Comunissima tra le lamelle branchiali della *Squatina angelus* Dum. e dell' *Acanthias vulgaris* Bp. (M. C.).

Fam. **Philichthydina.**

Genus *Philichthys* Steenstrup.

32. ***Philichthys Xiphiae*** Steenstrup.

Steenstrup, *Philichthys Xiphiae*, en ny Snylter hos Svaerdfisken. Overs. K. Dauske Vidensk. Selsk. Forhand. 1861, p. 295, pl. II.

Steenstrup, Nye Oplysninger om: *Philichthys Xiphiae*. Overs. K. Dauske Vidensk. Selsk. Forhand. 1862, p. 227.

Bergsoe, *Philichthys Xiphiae* Stp. Monographisk fremstillet. Naturhistorisk Tidsskrift. III. Raek., III. Bd., p. 87, tab. 13. 1864.

Bergsoe, Monographie du *Philichthys Xiphiae*. Annal. des Sc. nat. V. Sér. Zool. Tom. III, p. 213, pl. I. 1865.

Vogt C., Recherches cotières faites a Roskoff. Crustacés Parasites des Poissons, p. 29, tav. II, fig. 13—15. 1879.

Richiardi, Catalogo dei Crostacei parassiti, p. 4. 1880.

Trovai, al 6 Settembre 1880, quattro esemplari di questo parassita nei seni e canali delle ossa frontali d'un grande *Xiphias gladius* L. (M. C.).

33. **Philichthys Steenstrupi** Richiardi.

Richiardi, Intorno al Peroderma Cylindricum e due nuove specie di Philichthys. Atti Soc. Toscana di Sc. nat. in Pisa, Vol. II, p. 199, tav. VI, fig. 5. 1876.

Richiardi, Catalogo dei Crostacei parassiti, p. 4. 1880.

Trovai questa specie abbastanza comune nei seni e canali delle ossa frontali del *Mullus barbatus* L. (M. C.).

34. **Philichthys Lichiae** Richiardi.

Richiardi, Descrizione di cinque specie nuove del genere Philichthys ed una di Sphaerifer. Atti Soc. Toscana di Sc. nat. in Pisa, Vol. III, p. 167, tav. VI, fig. 1. 1877.

Richiardi, Catalogo dei Crostacei parassiti, p. 4. 1880.

Questa specie vive nei seni e canali delle ossa frontali della *Lichia amia* Cuv. È raro, trovai due soli esemplari (M. C.).

35. **Philichthys Pagelli** Richiardi.

Richiardi, Descrizione di cinque specie nuove del genere Philichthys ed una di Sphaerifer. Atti Soc. Toscana di Sc. nat. in Pisa, Vol. III, p. 172, tav. VI, fig. 4. 1877.

Richiardi, Catalogo dei Crostacei parassiti, p. 4. 1880.

Trovai questa specie abbastanza comune nei seni e canali delle ossa frontali del *Pagellus erythrinus* Cuv. (M. C.).

Genus **Sphaerifer** Richiardi.

36. **Sphaerifer cornutus** Richiardi.

Sphaerosoma corvinae *Leydig*, Ueber ein neues parasitisches Krustenthier. Archiv für Naturgeschichte. Jahrg. XVII. Bd. I, p. 259, Taf. III, fig. 2, 3. 1851.

Sphaerifer cornutus *Richiardi*, Sopra lo Sphaerifer cornutus Rich. (Sphaerosoma corvinae Leyd.), ecc. Atti Soc. Toscana di Sc. nat. in Pisa, Vol. II, p. 99, tav. III, fig. 5—7. 1876.

— *Vogt*, Recherches cotières faites a Roskoff. Crustacés parasites des Poissons, p. 36, tab. II, fig. 18. 1879.

— *Richiardi*, Catalogo dei Crostacei parassiti, p. 4. 1880.

Abita i canali e seni mucipari della testa della *Corvina nigra* Cuv. È comune, rinvenni sino a sei esemplari in una testa (M. C.).

37. **Sphaerifer Leydigi** Richiardi.

Richiardi, Descrizione di cinque specie nuove del genere *Philichthys* ed una di *Sphaerifer*. Atti Soc. Toscana di Sc. nat. in Pisa, Vol. III, p. 175, tav. VI, fig. 6—8. 1877.

Richiardi, Catalogo dei Crostacei parassiti, p. 4. 1880.

Comune nei seni mucosi della testa dell' *Umbrina cirrhosa* Riss. (M. C.).

Fam. **Lernaeina.**

Genus **Pennella** Oken.

38. **Pennella crassicornis** Steenstrup et Lütken.

Steenstrup et Lütken, Bidrag til Kundskab om Snyltekrebs, p. 76, tab. XIV, fig. 34. 1861.

Trovai due esemplari, uno fisso alla base della pinna anale d' un *Naucrates ductor* Raf., ed uno alla regione genitale d' un *Xiphias gladius* L. (M. C.).

Genus **Lernaeenicus** Lesueur.

39. **Lernaeenicus gracilis** Heller.

Lernaeonema gracilis Heller, Crustaceen der Novara-Expedition, p. 249, Taf. XXV, fig. 5. 1865.

— *Heller*, Carcinologische Beiträge zur Fauna des Adriatischen Meeres, p. 36. 1866.

Lernaeenicus gracilis *Richiardi*, Descrizione di due specie nuove di *Lernaeenicus* Les con osservazioni intorno a questo ed ai generi *Lernaeocera* Bl., e *Lernaeonema* M. Edw. Atti Soc. Toscana di Sc. nat. in Pisa, Vol. III, p. 202. 1877.

L' Heller ha trovato questa specie sopra la pelle d' una *Lichia amia* Cuv.

40. **Lernaeenicus vorax** Richiardi.

Richiardi, Descrizione di due specie nuove di *Lernaeenicus* Les. con osservazioni intorno a questo ed ai generi *Lernaeocera* Bl., e *Lernaeonema* M. Edw. Atti Soc. Toscana di Sc. nat. in Pisa, Vol. III, p. 203, tav. VII, fig. 1—21. 1877.

Richiardi, Catalogo dei Crostacei parassiti, p. 6. 1880.

Questa specie l'ho trovata abbastanza frequente nella cavità della bocca dell' *Umbrina cirrhosa* Riss. (M. C.).

41. *Lernaeenicus neglectus* Richiardi.

Richiardi, Descrizione di due specie nuove di *Lernaeenicus* Les. con osservazioni intorno a questo ed ai generi *Lernaeocera* Bl., e *Lernaeonema* M. Edw. Atti Soc. Toscana di Sc. nat. in Pisa, Vol. III, p. 206*, tav. VII, fig. 22—43. 1877.

Richiardi, Catalogo dei Crostacei parassiti, p. 6. 1880.

È assai comune sopra qualunque regione del corpo del *Mugil cephalus* Cuv. e del *Mugil saliens* Risso, principalmente alla base della pinna anale (M. C.).

Genus *Tripaphylus* Richiardi.

42. *Tripaphylus Musteli* v. Beneden.

Lernaeonema Musteli v. *Beneden*, Note sur un Crustacé parasite nouveau, ecc. Bull. de l'Acad. Roy. de Belgique, Tom. XVIII, p. 100, c. tav. 1851.

— *v. Beneden*, Sur le *Lernaeonema Musteli* n. sp. in : l'Institut, XIX, N.º 922, p. 285. 1851.

— *v. Beneden*, Recherches sur quelques Crustacés inférieurs. Annal. des Sc. nat., III Sér. Zool. Tom. XVI, p. 125, pl. 6, fig. 11, 12. 1851.

— *Vogt C.*, Recherches côtières faites a Roskoff. Crustacés parasites des Poissons, p. 69, tav. III, fig. 11. 1879.

Tripaphylus Musteli *Richiardi*, Processi Verbali Soc. Toscana di Sc. nat. in Pisa, p. XX. 1878.

— *Richiardi*, Catalogo dei Crostacei parassiti, p. 6. 1880.

Trovai due soli esemplari di questo interessantissimo parassita infitti nei muscoli della cavità branchiale del *Mustelus equestris* Bp. (M. C.).

Genus *Lernaeolophus* Heller.

43. *Lernaeolophus sultanus* Nordmann.

Pennella sultana *Nordmann*, Galerie du Muséum d'Hist. nat. de Paris.

-- *M. Edwards*, Hist. Nat. des Crust., Tom. III, p. 523, 1840.

Lernaea Sieboldi *Koch*, Collez. Adriat. del Museo di Storia Naturale di Trieste. 1860.

-- „Elenco degli animali del Mare Adriatico“ in : Ann. del Museo di Storia Naturale di Trieste. 1869.

Lernaeolophus sultanus Heller, Crustaceen der Novara-Expedition, pag. 251, Taf. XXV, fig. 7. 1865.

— Heller, Carcinologische Beiträge zur Fauna des Adriatischen Meeres, p. 36. 1866.

Questa specie abita nelle cavità branchiali e nella bocca del *Serranus scriba* Cuv. e *Serranus cabrilla* Cuv., ma è alquanto rara — Isola grossa, Dalmazia — (M. C.).

Genus *Naobranchia* Hesse.

44. *Naobranchia cygniformis* Hesse.

Naobranchia cygniformis Hesse, Recherches sur quelques Crustacés rares ou nouveaux des côtes de France. Annal. des Sc. nat. IV. Sér., Tom. XX. Zool., p. 122, pl. I, fig. 1. 1863.

— Richiardi, Catalogo dei Crostacei parassiti, p. 6. 1880.

Cestopoda amplectens Kurz, Studien über die Familie der Lernaeopodiden. Zeitschrift für wissenschaftl. Zoologie. XXIX, p. 407, fig. 16-21, 34, 49. 1877.

Questa specie vive sulle branchie del *Sargus annularis* Cuv. (M. C.).

Fam. *Chondracanthina*.

Genus *Medesicaste* Kröyer.

45. *Medesicaste Triglarum* Kröyer.

Lernaea asellina Linné, Fauna Suecica, 2101. 1746. — Voyage en Westrogothie, 171, pl. 3, fig. 4. — Systema Naturae, XIII edit., Tom. VI, Vermes, p. 3145. 1788.

Lernentoma asellina Blainville, Journal de Phys., XCV, p. 441. 1822.

— Baird, British Entomostraca, p. 329, tab. XXXV, fig. 4. 1850.

Lerneomyzon Triglae Blainville, Journal de Phys., XCV, p. 441, pl. 26, fig. 12. 1822. — Dict. d. sc. natur. XXVI, p. 125. 1823.

— Desmarest, Consid. génér. sur la clas. de Crust., p. 349, 1825.

Chondracanthus Triglae Nordmann, Mikrophische Beiträge, II, p. 116, Taf. 9, fig. 1—4. 1832.

— Guérin, Iconogr. Règne anim. Crust., Zooph., tab. IX, fig. 8.

— Kröyer, Om Snyltekrebsene. Naturhistorisk Tidsskrift, II, p. 135, Taf. III, fig. 3; Isis 1841, p. 335, Taf. 3, fig. 3.

- Chondracanthus Triglae* M. Edwards, Hist. Nat. des Crust., Tom. III, p. 502, 1840.
— v. *Beneden*, Recherches sur quelques Crustacés inférieurs. Annal. des Sc. nat., III. Sér. Zool. Tom. XVI, p. 109. 1851.
Melesicaste Triglarum Krøyer, Bidrag til Kundskab om Snyltekrebsene, p. 312, tab. XVIII, fig. 1. 1863.
— *Heller*, Carcinologische Beiträge zur Fauna des Adriatischen Meeres, pag. 33. 1866.
— *Richiardi*, Catalogo dei Crostacei parassiti, p. 6. 1880.

Questa specie venne trovata dall' *Heller* sulle branchie della *Trigla lineata* L.

Genus *Chondracanthus* Delaroché.

46. *Chondracanthus cornutus* Müller.

- Lernaea cornuta* Müller, Zoologia Danica, I, pag. 124, Taf. XXXIII, fig. 6. 1777; Encyclop. method., Vers. Tab. LXXVIII, fig. 1.
— *Linneé*, Systema Naturae, XIII edit., Tom. VI, Vermes, p. 3146. 1788.
Anops cornuta Oken, Lehrbuch der Naturgesch., t. III.
Entomoda cornuta Lamarck, Hist. des anim. sans vert., III, p. 686.
Lernentoma cornuta Blainville, Journal de Phys., XCV, p. 441. 1822. — Dict. d. sc. natur. XXVI, p. 126. 1823.
— *Baird*, British Entomostraca, p. 328, tab. XXXV, fig. 2. 1850.
Chondracanthus cornutus Cuvier, Règne animal. IV, p. 258.
— *Nordmann*, Mikrophische Beiträge, II, p. 111, Taf. IX, fig. 5—10. 1832.
— *M. Edwards*, Hist. Nat. des Crust., Tom III, p. 500, pl. 40, fig. 18—22. 1840.
— v. *Beneden*, Recherches sur quelques Crustacés inférieurs. Annal. des Sc. nat., III Sér. Zool. Tom. XVI, p. 108, pl. 4, fig. 1—4. 1851.
— *Krøyer*, Bidrag til Kundskab om Snyltekrebsene, p. 249, tab. XIII, fig. 7. 1863.
— *Heller*, Carcinologische Beiträge zur Fauna des Adriatischen Meeres, p. 33. 1866.
— v. *Beneden*, Les poissons des côtes de Belgique, leurs parasites et leurs commensaux, pl. II, fig. 1. 1870.
— *Vogt C.*, Recherches cotières faites a Roskoff. Crustacés parasites des Poissons, p. 76 e 80, tab. VI, fig. 4—8. 1879.

Chondracanthus cornutus Richiardi, Catalogo dei Crostacei parassiti, p. 6. 1880.

Questa specie venne trovata dall' Heller sulle branchie d' un *Pleuronectes*.

47. **Chondracanthus Laevirajae** sp. n.

Questa nuova specie la rinvenni nelle cavità branchiali d' una grande *Laeviraja oxyrhynchus* Bp. il 24 Febbraio 1880 (M. C.).

48. **Chondracanthus Merlucii** Holten.

Lernaea Merlucii Holten, *Lernaea Merlucii* og *Exocoeti*, to nye Arter. in: Skrivt. naturhist. Selsk. Kjöbenhavn V, pl. III, fig. 2. 1802.

Chondracanthus Merlucii Kröyer, Om Snyltekrebsene. Naturhistorisk Tidsskrift, I, p. 278, tab. III, fig. 9; Isis 1840, Taf. II 3, fig. 9 a—e.

— *M. Edwards*, Hist. Nat. des Crust., Tom. III, p. 503, 1840.

— *Heller*, Carcinologische Beiträge zur Fauna des Adriatischen Meeres. p. 34. 1866.

— *Richiardi*, Catalogo dei Crostacei parassiti, p. 6. 1880.

Abbastanza frequente nella cavità boccale del *Merlucius esculentus* Risso (M. C.).

49. **Chondracanthus Zei** Delaroche.

Lernacanthus Delarochiana Blainville, Journal de Phys., XCV, p. 442, fig. 13. 1822; Dict. d. sc. natur. XXVI, p. 126. 1823.

— *Desmarest*, Consid. génér. sur la clas. de Crust., p. 350. 1825.

Chondracanthus Zei Delaroche, Sur deux animaux vivans sur les branchies des Poissons. Nouv. Bull. d. l. soc. Philomat., II, p. 270, tab. 2, fig. 2. 1811

— *Guérin*, Iconogr. Règne anim. Zooph., tab. 9, fig. 9.

— *Burmeister*, Ueber Schnarotzerkrebse. Nov. Acta Acad. Leopold. Carolin., Tom. XVII, pag. 325. 1835.

— *Lamarck*, Hist. des anim. sans vert., III, p. 682.

— *M. Edwards*, Hist. Nat. des Crust., Tom. III, pag. 504. 1840.

— *Baird*, British Entomostraca, p. 327, tab. XXXV, fig. 1. 1850.

— *v. Beneden*, Recherches sur quelques Crustacés inférieurs. Annal. des Sc. nat., III Sér. Zool. Tom. XVI, p. 110, pl. 4, g. 5—7. 1851.

- Chondracanthus Zei* Vogt C., Recherches ctires faites a Roskoff. Crustacs parasites des Poissons, p. 80, tav. V, fig. 5—8. 1879.
- *Richiardi*, Catalogo dei Crostacei parassiti, pag. 6. 1880.

Non raro nelle cavit branchiali dello *Zeus faber* L. (M. C.).

50. *Chondracanthus gibbosus* Kryer.

- Lernentoma Dufresnii* Blainville, Journal de Phys., XCV, p. 441, fig. 11, 1822; Dict. d. sc. natur. XXVI, p. 126. 1823.
- Chondracanthus Delarochiana* Cuvier, Rgne animal. III, p. 334, pl. 15, fig. 3. 1829.
- *M. Edwards*, Hist. Nat. des Crust., Tom. III, p. 504. 1840.
- Chondracanthus Lophius* Risso, Hist. Nat. de l'Europ. mrid. V, pag. 137. 1826.
- Chondracanthus Lophii* Johnston, Loudon's Magaz. of Nat. Hist., IX, p. 81, fig. 16. 1836.
- *Rathke*, Beitrge zur Fauna Norwegens. Acta Acad. Caes. Leopold. Carolin. Tom. XX. p. 116, tab. V, fig. 11—18. 1843.
- *Turner and Wilson*, On the structure of *Chondracanthus Lophii* with observations on its larval form. Transact. of the roy. Soc. of Edinburg., vol. XXIII 1, p. 67, pl. 3. 1861-1862.
- Lernentoma Lophii* Baird, British Entomostraca, p. 330, tab. XXXV, fig. 3. 1850.
- Chondracanthus gibbosus* Kryer, Om Snyltekrebsene. Naturhistorisk Tidsskrift, I, p. 252, tab. II, fig. 4; Isis 1840, p. 738, Taf. II 2, fig. 4. — Taf. II 3, fig. 2.
- *Thompson*, Additions to the Fauna of Ireland. Ann. of Nat. Hist., XX, p. 248. 1847.
- *v. Beneden*, Recherches sur quelques Crustacs infrieurs. Annal. des Sc. nat., III Sr. Zool. Tom. XVI, p. 104, pl. 3, fig. 10—15. 1851.
- *Claus C.*, Ueber den Bau und die Entwicklung parasitischer Crustaceen, p. 3, fig. 1—14. 1858.
- *Heller*, Carcinologische Beitrge zur Fauna des Adriatischen Meeres, p. 34. 1866.
- *v. Beneden*, Les poissons des ctes de Belgique, leurs parasites et leurs commensaux, tab. II, fig. 3. 1870.

Chondracanthus gibbosus Vogt C., Recherches cōtières faites a Roskoff.
Crustacés parasites des Poissons, p. 76
e 80, tav. V, fig. 1—4 e tav. VI, fig.
1—3. 1879.

— *Richiardi*, Catalogo dei Crostacei parassiti,
p. 6. 1880.

Questa specie è comune nelle cavità branchiali del *Lophius piscatorius* L. (M. C.).

51. *Chondracanthus angustatus* Heller.

Heller, Crustaceen der Novara-Expedition, p. 230, Taf. XXIII, fig. 3. 1865.

Heller, Carcinologische Beiträge zur Fauna des Adriatischen Meeres,
p. 34. 1866.

Schaub R., Ueber *Chondracanthus angustatus* (Heller). Mit 3 Taf. Aus
dem LXXIV Bd. der Sitzb. der K. Acad. der Wissensch. Wien. 1876.

Richiardi, Catalogo dei Crostacei parassiti, p. 6. 1880.

Questa specie trovai abbastanza comune sulle branchie del-
l' *Uranoscopus scaber* L. (M. C.).

Fam. *Lernaeopodina*.

Genus *Charopinus* Kröyer.

52. *Charopinus Dalmanni* Retzius.

Lernaea Dalmanni Retzius, Beskrifning öfver en ny Skandinavisk Ler-
naea fran Nordsjön, kallad *Lernaea Dal-*
manni; in: K. Vet. Akad. Handl. Stock-
holm, p. 109, c. tab. 1829.

— *Retzius*, Beschreibung einer neuen Scandinavischen
Lernaea aus dem Nordsee, *Lernaea Dal-*
manni genannt. *Froriep Notizen*, Bd.
XXIX, p. 6, fig. 5—9. 1830.

— *Retzius*, Idem — in *Isis* 1831, p. 1345, Taf. IX.

Lernaeopoda Dalmanni Kröyer, Om Snyltekrebsene. Naturhistorisk
Tidsskrift, I, p. 264, tab. II, fig. 3;
Isis 1840, p. 745, Taf. II 2, fig. 11. —
Taf. II 3, fig. 4.

— *M. Edwards*, Hist. Nat. des Crust., Tom. III,
p. 516. 1840.

— *Turner and Wilson*, On the structure of *Ler-*
naeopoda Dalmanni with observations on
its larval form. *Transact. of the roy.*
Soc. of Edinburg., vol. XXIII 1, p. 77,
pl. 4. 1861-62.

Charopinus Dalmanni Kröyer, Bidrag til Kundskab om Snyltekrebsene,
p. 280, tab. XIV, fig. 6. 1863.

Charopinus Dalmanni v *Beneden*, Les poissons des côtes de Belgique, leurs parasites et leurs commensaux, tab. II, fig. 11. 1870.

— *Vogt C.*, Recherches côtières faites a Roskoff. Crustacés parasites des Poissons, p. 66, tav. IV, fig. 8. 1879.

Stylophorus Hippocephalus *Hesse*, Description d'un nouveau Crustacé parasite appartenant à la sous-classe des Crustacés suceurs, de l'ordre des Lernéides, formant la nouvelle famille de Lernéopalmiens et le nouveau genre des Stylophores. Annal. des Sc. natur., VI Sér. Zool. Tom. VIII, Art. 15, pl. 28. 1879.

Trovi questa specie a diverse riprese: il 15 Gennaio 1880 due esemplari nelle cavità branchiali d'una *Laeviraja macrorhynchus* Bp, il 22 Febbraio 1880 un esemplare sulle branchie d'una *Dasybatis clavata* Blv. ed il 24 Febbraio 1880 sette esemplari nelle cavità branchiali d'una grande *Laeviraja oxyrhynchus* Bp. (M. C.).

In seguito a mie ricerche credo che la specie trovata dall' *Hesse* nelle cavità nasali della *Raja batis* e ch'egli descrisse come rappresentante d'un nuovo genere *Stylophorus Hippocephalus* non sia altro che il *Charopinus Dalmanni* Retzius. Per ora la pongo provvisoriamente come sinonimo, fino ad ulteriori studi.

Genus *Achtheres* Nordmann.

53. *Achtheres selachiorum* Kurz.

Kurz, Studien über die Familie der Lernaeopodiden. Zeitschr. f. wissensch. Zoologie XXIX, p. 385, fig. 1, 38—40. 1877.

Questa specie trovai appesa all' apertura genitale del *Mustelus equestris* Bp. Il *Kurz* la trovò anche sulla *Myliobatis aquila* Bp. (M. C.).

Genus *Brachiella* Cuvier.

54. *Brachiella oblonga* sp. n.

Questa specie nuova l'ho trovata abbastanza comune sotto le pinne pettorali del *Mugil cephalus* Cuv. e *Mugil saliens* Risso (M. C.).

55. **Brachiella pastinacae** v. Beneden.

v. Beneden, Recherches sur quelques Crustacés inférieurs. Annal. des Sc. nat., III Sér. Zool. Tom. XVI, p. 118, pl. 4, fig. 8, 9. 1851.

v. Beneden, Recherches sur la Faune littorale de Belgique, pag. 153, 1861.

Kurz, Studien über die Familie der Lernaeopodiden. Zeitschr. f. wissensch. Zoologie XXIX, p. 389, fig. 2, 3, 36, 45. 1877.

Alquanto rara nelle cavità nasali della *Myliobatis aquila* Bp. e *Rhinoptera marginata* M. H. (M. C.).

56. **Brachiella malleus** Rudolphi.

Dirhynchus malleus Rudolphi, Ueber Dirhynchus fistula, luciopercae und malleus. (Mscr.).

Brachiella malleus Nordmann, Mikrographische Beiträge, II, p. 95. 1832.

— Vogt C., Recherches côtières faites a Roskoff. Crustacés parasites des Poissons, pag. 46, tab. III, fig. 1—8. — tab. IV, fig. 1. 1879.

Questa specie venne trovata dal Rudolphi nella cavità boccale di una *Torpedo marmorata* Risso, a Rimini nel 1817.

57. **Brachiella insidiosa** Heller.

Heller, Crustaceen der Novara-Expedition, p. 239, Taf. XXIV, fig. 1. 1865.

Heller, Carcinologische Beiträge zur Fauna des Adriatischen Meeres, p. 34. 1866.

Richardi, Catalogo dei Crostacei parassiti, p. 7. 1880.

Rinvenuta dall' Heller sulle branchie d' un *Gadus*.

58. **Brachiella Thynni** Cuvier.

Cuvier, Règne animal. III, p. 257, pl. XV, fig. 5. 1829.

Guérin, Iconogr. Règne anim. Zooph., tab. 9, fig. 6.

Nordmann, Mikrographische Beiträge, II, p. 90. 1832.

M. Edwards, Hist. Nat. des Crust., Tom. III, p. 512. 1840.

Steenstrup et Lütken, Bidrag til Kundskab om Snyltekrebs, p. 80, tab. XV, fig. 36. 1861.

v. Beneden, Recherches sur la Faune littorale de Belgique, pag. 153. 1861.

Heller, Carcinologische Beiträge zur Fauna des Adriatischen Meeres, p. 34. 1866.

v. Beneden, Les poissons des côtes de Belgique, leurs parasites et leurs commensaux, pl. II, fig. 10. 1870.

Vogt C., Recherches côtières faites a Roskoff. Crustacés parasites des Poissons, tab. III, fig. 9. 1879.

Richiardi, Catalogo dei Crostacei parassiti, p. 7. 1880.

La trovai comunissima sulle branchie e sotto le pinne pettorali del *Thynnus vulgaris* Cuv. Val. (M. C.).

59. **Brachiella impudica** Nordmann.

Nordmann, Mikrographische Beiträge, II, p. 92, Taf. VIII, fig. 1—3. 1832.

M. Edwards, Hist. Nat. des Crust., III, pag. 513. 1840.

Heller, Carcinologische Beiträge zur Fauna des Adriatischen Meeres, pag. 35. 1866.

Non frequente sulle branchie della *Trigla lineata* L. e *Trigla corax* Bp. (M. C.).

Genus *Anchorella* Cuvier.

60. **Anchorella canthari** Richiardi.

Richiardi, Catalogo dei Crostacei parassiti, p. 7. 1880.

Alquanto frequente sulle branchie del *Cantharus orbicularis* Cuv. Val. (M. C.).

61. **Anchorella uncinata** Müller.

Lernaea uncinata Müller, Zoologia Danica, I, p. 120, tab. 33, fig. 2. 1777; Encyclop. méthod., Vers. tab. 78, fig. 7.

— *Linné*, Systema Naturae, XIII édit., Tom. VI, Vermes, p. 3145. 1788.

— *Johnston*, Loudon's Magaz. of Nat. Hist., VIII, pag. 565, fig. 53. 1835.

— *Lamarck*, Hist. des anim. sans vert., III, p. 684.

— *Thompson*, Report on Fauna of Ireland, div. Invertebrata, in Report of Brit. Ass., 270. 1843.

Schisturus uncinatus Oken, Lehrbuch der Naturg. III, p. 183.

Clavella uncinata Oken, Ejusd:

Anchorella lagemula Cuvier, Icon. du Règne anim. pl. 9, fig. 5.

Lernaeomyzon uncinatum Blainville, Journal de Phys., XCV, pag. 438. 1822; Dict. d. sc. natur. XXVI, p. 122. 1823.

Anchorella uncinata Nordmann, Mikrographische Beiträge, II, p. 102, Taf. VIII, fig. 8—12. — Taf. X, fig. 1—5. 1832.

— *Kröyer*, Om Snyltekrebsene. Naturhistorisk Tidsskrift, I, p. 290, tab. 2, fig. 7. — tab. 3, fig. 8; Isis 1840, p. 759, Taf. II 3, fig. 8.

— *M. Edwards*, Hist. Nat. des Crust., Tom. III, p. 519, 1840.

— *Baird*, British Entomostraca, p. 337, tab. XXXV, fig. 9. 1850.

- Anchorella uncinata* v. *Beneden*, Recherches sur quelques Crustacés inférieurs. Annal. des Sc. nat., III Sér. Zool. Tom. XVI, p. 116, pl. 6, fig. 2, 3. 1851.
- *Claus C.*, Zur Morphologie der Copepoden. Würzb. naturw. Zeitschr. I, p. 31, Taf. I, fig. 7, 8. 1860.
- *Heller*, Carcinologische Beiträge zur Fauna des Adriatischen Meeres, p. 35. 1866.
- v. *Beneden*, Les poissons des côtes de Belgique, leurs parasites et leurs commensaux, pl. II, fig. 7. 1870.
- *Vogt C.*, Recherches côtières faites a Roskoff. Crustacés parasites des Poissons, p. 60, tab. IV, fig. 2—7. 1879.

Trovata dall' Heller sopra le branchie d' un *Merlucius*.

62. *Anchorella emarginata* Kröyer.

- Kröyer*, Om Snyltekrebsene. Naturhistorisk Tidsskrift, I, p. 287, tab. III, fig. 7; Isis 1840, p. 757, Taf. II 3, fig. 7 a—e.
- M. Edwards*, Hist. Nat. des Crust., Tom. III, p. 518. 1840.
- v. *Beneden*, Recherches sur quelques Crustacés inférieurs. Annal. des Sc. nat., III Sér. Zool. Tom. XVI, p. 113, pl. 6, fig. 4—6. 1851.
- v. *Beneden*, Recherches sur la Faune littorale de Belgique, p. 152. 1861.
- Kröyer*, Bidrag til Kundskab om Snyltekrebsene, p. 309. 1863.
- v. *Beneden*, Les poissons des côtes de Belgique, leurs parasites et leurs commensaux, pl. II, fig. 1. 1870.
- Kurz*, Studien über die Familie der Lernaeopodiden. Zeitschr. f. wissensch. Zoologie XXIX, p. 398, fig. 8—11, 26—28, 31, 32, 43, 44. 1877.
- Richiardi*, Catalogo dei Crostacei parassiti, p. 8. 1880.

Trova questa specie abbastanza comune sulle arcate branchiali dell' *Alosa vulgaris* Val. (M. C.).

63. *Anchorella fallax* Heller.

- Heller*, Crustaceen der Novara-Expedition, p. 241, Taf. XXIV, fig. 4—5. 1865.
- Heller*, Carcinologische Beiträge zur Fauna des Adriatischen Meeres, p. 35. 1866.
- Kurz*, Studien über die Familie der Lernaeopodiden. Zeitschr. f. wissensch. Zoologie XXIX, p. 396, fig. 7, 25, 37, 48. 1877.
- Richiardi*, Catalogo dei Crostacei parassiti, p. 8. 1880.

Questa specie trova comune aderente alle arcate branchiali del *Dentex vulgaris* Cuv. Val. (M. C.).

64. **Anchorella hostilis** Heller.

Heller, Crustaceen der Novara-Expedition, p. 243, Taf. XXIV, fig. 7. 1865.

Heller, Carcinologische Beiträge zur Fauna des Adriatischen Meeres, p. 35. 1866.

Kurz, Studien über die Familie der Lernaeopodiden. Zeitschr. f. wissensch. Zoologie XXIX, p. 391, fig. 4, 30, 50. 1877.

Richiardi, Catalogo dei Crostacei parassiti, p. 8. 1880.

Trovai questa specie assai comune sulle arcate branchiali dell' *Umbrina cirrhosa* Riss. (M. C.).

65. **Anchorella pagelli** Kröyer.

Kröyer, Bidrag til Kundskab om Snyltekrebsene, p. 295, tab. XVI, f. 3. 1863.

Heller, Carcinologische Beiträge zur Fauna des Adriatischen Meeres, p. 35. 1866.

Richiardi, Catalogo dei Crostacei parassiti, p. 8. 1880.

Questa specie trovasi aderente alle arcate branchiali del *Pagellus erythrinus* Cuv. e *Pagellus mormyrus* Cuv., ma è alquanto rara (M. C.).

66. **Anchorella sargi** Kurz.

Kurz, Studien über die Familie der Lernaeopodiden. Zeitschr. f. wissensch. Zoologie XXIX, p. 393, fig. 5, 6, 29, 51, 52. 1877.

Richiardi, Catalogo dei Crostacei parassiti, p. 8. 1880.

Frequente sulle arcate branchiali del *Sargus annularis* Cuv. (M. C.).

67. **Anchorella subtilis** Richiardi.

Richiardi, Catalogo dei Crostacei parassiti, p. 8. 1880.

Trovai questa specie alquanto comune sulle branchie dell' *Umbrina cirrhosa* Riss. (M. C.).

68. **Anchorella scombri** Kurz.

Kurz, Studien über die Familie der Lernaeopodiden. Zeitschr. f. wissensch. Zoologie XXIX, p. 403, fig. 12, 35, 41. 1877.

Richiardi, Catalogo dei Crostacei parassiti, p. 8. 1880.

Questa specie venne trovata dal Kurz sulle branchie d'uno *Scomber scombrus* L.

69. **Anchorella triglae** Claus.

Brachiella triglae Claus, Zur Morphologie der Copepoden. Taf. I, fig. 6. 1860.

Anchorella triglae Kurz, Studien über die Familie der Lernaeopodiden.
Zeitschr. f. wissensch. Zoologie XXIX,
pag. 404, fig. 13—15, 22, 23, 46, 47.
1877.

— *Richiardi*, Catalogo dei Crostacei parassiti, pag. 8.
1880.

Questa specie è alquanto rara sulle branchie della *Trigla*
lineata L. e *Trigla corax* Bp. (M. C.).

Aggiunta.

Genus *Philichthys* Stp.

70. *Philichthys Richiardi* sp. n.

Questa nuova specie è rarissima, rinvenni un unico esemplare
il 10 Novembre 1880 in un canale dell'osso Preoper-
colare di una *Box salpa* Cuv. (M. C.).

PROSPETTO SISTEMATICO

dei pesci sui quali furono trovati i crostacei parassiti.

Plagiostomi.

Familia Rajidae.

1. Rhinoptera marginata *M. H.*
Brachiella pastinacae v. Beneden. Sp. Nr. 55. — Cav. nas.
2. Myliobatis aquila *Bp.*
Achtheres selachiorum Kurz. Sp. Nr. 53. — Ap. genit.
Brachiella pastinacae v. Beneden. Sp. Nr. 55. — Cav. nas.
3. Trygon thalassia *Cohn.*
Ergasilina robusta v. Beneden. Sp. Nr. 29. — Branch.
4. Dasybatis clavata *Blv.*
Charopinus Dalmanni Retzius. Sp. Nr. 52. — Branch.
5. Laeviraja oxyrhynchus *Bp.*
Ergasilus — Branch.
Ergasilina robusta v. Beneden. Sp. Nr. 29. — Branch.
Chondracanthus Laevirajae Valle. Sp. Nr. 47. — Cav. branch.
Charopinus Dalmanni Retzius. Sp. Nr. 52. — Cav. branch.
6. Laeviraja macrorhynchus *Bp.*
Ergasilina robusta v. Beneden. Sp. Nr. 29. — Branch.
Charopinus Dalmanni Retzius. Sp. Nr. 52. — Cav. branch.
7. Torpedo marmorata *Riss.*
Brachiella malleus Rudolphi. Sp. Nr. 56. — Cav. boe.

Fam. Squalidae.

8. Squatina angelus *Dum.*
Eudactylina acuta v. Beneden. Sp. Nr. 31. — Branch.

9. *Acanthias vulgaris* Bp.
Trebius caudatus Kröyer. Sp. Nr. 12. — Cav. hoc.
Eudactylina acuta v. Beneden. Sp. Nr. 31. — Branch.
10. *Carcharodon Rondeleti* M. H.
Dinematura latifolia Steenstrup et Lütken. Sp. Nr. 14. —
Pel. e Cav. hoc.
Nemesis mediterranea Heller. Sp. Nr. 27. — Branch.
11. *Oxyrrhina Spallanzani* Raf.
Anthosoma crassum Abildgaard. Sp. Nr. 18. — Cav. hoc.
Nemesis mediterranea Heller. Sp. Nr. 27. — Branch.
Nemesis mediterranea var. *sinuata* Valle. Sp. Nr. 28. — Branch.
12. *Squalus milberti* Bp.
Perissopus dentatus Stp. et Ltk. Sp. Nr. 17. — Pelle.
13. *Mustelus pløbejus* Bp.
Perissopus dentatus Stp. et Ltk. Sp. Nr. 17. — ?
Ergasilina robusta v. Beneden. Sp. Nr. 29. — Branch.
14. *Mustelus equestris* Bp.
Krøyeria lineata v. Beneden. Sp. Nr. 25. — Branch.
Ergasilina robusta v. Beneden. Sp. Nr. 29. — Branch.
Tripaphylus Musteli v. Beneden. Sp. Nr. 42. — Cav. branch.
Achtheres selachiorum Kurz. Sp. Nr. 53. — Ap. genit.

Ganoidei.

Fam. Acipenseridae.

15. *Acipenser sturio* L.
Dichlestium sturionis Hermann. Sp. Nr. 24. — Branch.

Physostomi.

Fam. Clupeidae.

16. *Clupea papalina* Bp.
Bomolochus cornutus Claus. Sp. Nr. 2. — Branch.
17. *Alosa vulgaris* Val.
Caligus — Pelle.
Anchorella emarginata Kröyer. Sp. Nr. 62. — Are. branch.

Physoclysti.

Fam. Gadidae.

18. *Merluccius esculentus* Riss.
Chondracanthus Merluccii Holten. Sp. Nr. 48. — Cav. boc.
19. *Merluccius*
Anchorella uncinata Müller. Sp. Nr. 61. — Branch.
20. *Gadus*
Brachiella insidiosa Heller. Sp. Nr. 57. — Branch.

Fam. Pleuronectidae.

21. *Pleuronectes*
Chondracanthus cornutus Müller. Sp. Nr. 46. — Branch.
22. *Platessa passer* Bp.
Lepeophtheirus pectoralis Müller. Sp. Nr. 9. — Pel. e branch.
23. *Psetta maxima* Sw.
Lepeophtheirus pectoralis Müller. Sp. Nr. 9. — Pel. e branch.

Fam. Sparidae.

24. *Oblada melanura* Cuv.
? Lernanthropus brevis Richiardi. Sp. Nr. 23. — Branch.
25. *Box salpa* Cuv.
Philichthys Richiardi Valle. Sp. Nr. 70. — Can. muc.
Anchorella — Branch.
26. *Cantharus orbicularis* Cuv.
Anchorella canthari Richiardi. Sp. Nr. 60. — Branch.
27. *Dentex vulgaris* Cuv.
Caligus vexator Heller. Sp. Nr. 8. — Branch.
Anchorella fallax Heller. Sp. Nr. 63. — Arc. branch.
28. *Pagellus mormyrus* Cuv.
Anchorella pagelli Kröyer. Sp. Nr. 65. — Arc. branch.
29. *Pagellus erythrinus* Cuv.
Philichthys Pagelli Richiardi. Sp. Nr. 35. — Can. muc.
Anchorella pagelli Kröyer. Sp. Nr. 65. — Arc. branch.
30. *Sparus aurata* L.
Caligus — Branch.
31. *Charax puntazzo* Cuv.
Lernanthropus vorax Richiardi. Sp. Nr. 22. — Branch.

32. *Sargus rondeleti* Cuv.
Lernanthropus brevis Richiardi. Sp. Nr. 23. — Branch.
33. *Sargus salviani* Cuv.
Lernanthropus brevis Richiardi. Sp. Nr. 23. — Branch.
Clavella — Branch.
34. *Sargus annularis* Cuv.
Naobranchia cygniformis Hesse. Sp. Nr. 44. — Branch.
Anchorella sargi Kurz. Sp. Nr. 66. — Arc. branch.

Fam. Sciaenidae.

35. *Umbrina cirrhosa* Riss.
Caligus affinis Heller. Sp. Nr. 4. — Branch.
Lernanthropus Gisleri v. Beneden. Sp. Nr. 19. — Branch.
Sphaerifer Leydigi Richiardi. Sp. Nr. 37. — Sen. muc.
Lernaenicus vorax Richiardi. Sp. Nr. 40. — Cav. boe.
Anchorella hostilis Heller. Sp. Nr. 64. — Arc. branch.
Anchorella subtilis Richiardi. Sp. Nr. 67. — Branch.
36. *Corvina nigra* Cuv.
Lernanthropus Gisleri v. Beneden. Sp. Nr. 19. Branch.
Sphaerifer cornutus Richiardi. Sp. Nr. 36. — Sen. muc.

Fam. Percidae.

37. *Labrax lupus* Cuv.
Caligus minutus M. Edwards. Sp. Nr. 7. — Cav. boe. e branch.
Lernanthropus Kröyeri v. Beneden. Sp. Nr. 21. — Branch.
Anchorella — Arc. branch.
38. *Serranus scriba* Cuv.
Caligus — Pelle.
Lernanthropus Scribae Kröyer. Sp. Nr. 20. — Branch.
Lernaecolophus sultanus Nordmann. Sp. Nr. 43. — Cav. boe.
e branch.
39. *Serranus cabrilla* Cuv.
Lernaecolophus sultanus Nordmann. Sp. Nr. 43. — Cav. boe.
e branch.
40. *Cerna gigas* Bp.
Cyrenus gracilis M. Edwards. Sp. Nr. 30. — Branch.

Fam. Trachinidae.

41. *Uranoscopus scaber* L.
Chondracanthus angustatus Heller. Sp. Nr. 51. — Branch.

Fam. Mugilidae.

42. *Mugil cephalus* Cuv.
Lernaeenicus neglectus Richiardi. Sp. Nr. 41. — Musc.
Brachiella oblonga Valle. Sp. Nr. 54. — Pin. pet.
43. *Mugil saliens* Riss.
Ergasilus nanus v. Beneden. Sp. Nr. 3. — Branch.
Caligus — Pelle.
Lernaeenicus neglectus Richiardi. Sp. Nr. 41. — Musc.
Brachiella oblonga Valle. Sp. Nr. 54. — Pin. pet.

Fam. Mullidae.

44. *Mullus surmuletus* L.
Clavella Mulli v. Beneden. Sp. Nr. 26. — Branch.
45. *Mullus barbatus* L.
Clavella Mulli v. Beneden. Sp. Nr. 26. — Branch.
Philichthys Steenstrupi Richiardi. Sp. Nr. 33. — Sen. muc.

Fam. Triglidae.

46. *Trigla lineata* L.
Caligus diaphanus Nordmann. Sp. Nr. 6. — Pel. e branch.
Medesicaste Triglarum Kröyer. Sp. Nr. 45. — Branch.
Brachiella impudica Nordmann. Sp. Nr. 59. — Branch.
Anchorella Triglae Claus Sp. Nr. 69. — Branch.
47. *Trigla corax* Bp.
Caligus diaphanus Nordmann. Sp. Nr. 6. — Pel. e branch.
Brachiella impudica Nordmann. Sp. Nr. 59. — Branch.
Anchorella Triglae Claus. Sp. Nr. 69. — Branch.
48. *Trigla aspera* Viv.
Caligus diaphanus Nordmann. Sp. Nr. 6. — Pel. e branch.
49. *Trigla lyra* L.
Caligus diaphanus Nordmann Sp. Nr. 6. — Pel. e branch.

Fam. Lophiidae.

50. *Lophius piscatorius* L.
Chondracanthus gibbosus Kröyer. Sp. Nr. 50. — Cav. branch.

Fam. Scombridae.

51. *Naucrates ductor* Raf.
Pennella crassicornis Stp. et Ltk. Sp. Nr. 38. — Pin. an.
52. *Lichia amia* Cuv.
Philichthys Lichiae Richiardi. Sp. Nr. 34. — Sen. muc.
Lernaenicus gracilis Heller. Sp. Nr. 39. — Pelle.
53. *Scomber scombrus* L.
Anchorella scombri Kurz. Sp. Nr. 68. — Branch.
54. *Thynnus vulgaris* Cuv.
Elytrophora brachyptera Gerstaecker. Sp. Nr. 13. — Cav. boc.
Cecrops Latreillii Leach. Sp. Nr. 15. — Branch.
Brachiella Thynni Cuvier. Sp. Nr. 58. — Pin. pet. e branch.
55. *Zeus faber* Lin.
Chondracanthus Zei Delaroche. Sp. Nr. 49. — Cav. branch.
56. *Brama rayi* Schn.
Caligus — Pelle.

Fam. Coryphaenidae.

57. *Coryphaena pelagica* Lac
Caligus Coryphaenae Stp. et Ltk. Sp. Nr. 5. — Branch.
58. *Luvarus imperialis* Raf.
Lütkenia glabra Heller. Sp. Nr. 11. — Branch.

Fam. Xipheidae.

59. *Xiphias gladius* Lin.
Philichthys Xiphiae Steenstrup. Sp. Nr. 32. — Sen. muc.
Pennella crassicornis Stp. et Ltk. Sp. Nr. 38. — Reg. genit.
Pennella — Reg. caud.

Fam. Exocetidae.

60. *Belone rostrata* Fab.
Bomolochus Belones Burmeister. Sp. Nr. 1. — Branch.

Fam. Labridae.

61. *Labrus viridis* *Lin.*
Cycnus — Branch.
62. *Labrus merula* *Lin.*
Caligus — Pelle.
Cycnus — Branch.
63. *Labrus nereus* *Riss.*
Cycnus — Branch.
64. *Labrus festivus*, *Riss.*
Cycnus — Branch.
65. *Crenilabrus pavo* *Val.*
Cycnus — Branch.

Plectognathi.

Fam. Orthagoriscidae.

66. *Mola aspera* *Bp.*
Lepeophtheirus Nordmanni M. Edwards. Sp. Nr. 10. — Branch.
Cecrops Latreillii Leach. Sp. Nr. 15. — Pelle.
Laemargus muricatus Kröyer. Sp. Nr. 16. — ?
-

INDICE DELLE SPECIE.

Nr. progres.	Nr. della specie.
1. Achtheres selachiorum <i>Kurz</i>	53
2. Anchorella canthari <i>Richiardi</i>	60
3. Anchorella emarginata <i>Kröyer</i>	62
4. Anchorella fallax <i>Heller</i>	63
5. Anchorella hostilis <i>Heller</i>	64
6. Anchorella pagelli <i>Kröyer</i>	65
7. Anchorella sargi <i>Kurz</i>	66
8. Anchorella scombri <i>Kurz</i>	68
9. Anchorella subtilis <i>Richiardi</i>	67
10. Anchorella triglae <i>Claus</i>	69
11. Anchorella uncinata <i>Müller</i>	61
12. Anthosoma crassum <i>Abildgaard</i>	18
13. Bomolochus Belones <i>Burmester</i>	1
14. Bomolochus cornutus <i>Claus</i>	2
15. Brachiella impudica <i>Nordmann</i>	59
16. Brachiella insidiosa <i>Heller</i>	57
17. Brachiella malleus <i>Rudolphi</i>	56
18. Brachiella oblonga <i>Valle</i>	54
19. Brachiella pastinacae <i>v. Beneden</i>	55
20. Brachiella Thynni <i>Cuvier</i>	58
21. Caligus affinis <i>Heller</i>	4
22. Caligus Coryphaenae <i>Steenstrup et Lütken</i>	5
23. Caligus diaphanus <i>Nordmann</i>	6
24. Caligus minutus <i>M. Edwards</i>	7
25. Caligus vexator <i>Heller</i>	8
26. Cecrops Latreillii <i>Leach</i>	15
27. Charopinus Dalmani <i>Retzius</i>	52
28. Chondracanthus angustatus <i>Heller</i>	51
29. Chondracanthus cornutus <i>Müller</i>	46
30. Chondracanthus gibbosus <i>Kröyer</i>	50
31. Chondracanthus Laevirajae <i>Valle</i>	47
32. Chondracanthus Merlucii <i>Holten</i>	48

Nr. progres.		Nr. della specie.
33.	<i>Chondracanthus</i> <i>Zeii</i> <i>Delarochae</i>	49
34.	<i>Clavella</i> <i>Mulli</i> <i>v. Beneden</i>	26
35.	<i>Cycnus</i> <i>gracilis</i> <i>M. Edwards</i>	30
36.	<i>Dichelestium</i> <i>sturionis</i> <i>Hermann</i>	24
37.	<i>Dinematura</i> <i>latifolia</i> <i>Steenstrup et Lütken</i>	14
38.	<i>Elytrophora</i> <i>brachyptera</i> <i>Gerstaecker</i>	13
39.	<i>Ergasilina</i> <i>robusta</i> <i>v. Beneden</i>	29
40.	<i>Ergasilus</i> <i>nanus</i> <i>v. Beneden</i>	3
41.	<i>Eudactylina</i> <i>acuta</i> <i>v. Beneden</i>	31
42.	<i>Kröyeria</i> <i>lineata</i> <i>v. Beneden</i>	25
43.	<i>Laemargus</i> <i>muricatus</i> <i>Kröyer</i>	16
44.	<i>Lepeophtheirus</i> <i>Nordmanni</i> <i>M. Edwards</i>	10
45.	<i>Lepeophtheirus</i> <i>pectoralis</i> <i>Müller</i>	9
46.	<i>Lernaeenicus</i> <i>gracilis</i> <i>Heller</i>	39
47.	<i>Lernaeenicus</i> <i>neglectus</i> <i>Richiardi</i>	41
48.	<i>Lernaeenicus</i> <i>vorax</i> <i>Richiardi</i>	40
49.	<i>Lernaeolophus</i> <i>sultanns</i> <i>Nordmann</i>	43
50.	<i>Lernanthropus</i> <i>brevis</i> <i>Richiardi</i>	23
51.	<i>Lernanthropus</i> <i>Gisleri</i> <i>v. Beneden</i>	19
52.	<i>Lernanthropus</i> <i>Kröyeri</i> <i>v. Beneden</i>	21
53.	<i>Lernanthropus</i> <i>Scribae</i> <i>Kröyer</i>	20
54.	<i>Lernanthropus</i> <i>vorax</i> <i>Richiardi</i>	22
55.	<i>Lütkenia</i> <i>glabra</i> <i>Heller</i>	11
56.	<i>Medesicaste</i> <i>Triglarum</i> <i>Kröyer</i>	45
57.	<i>Naobranchia</i> <i>cygniformis</i> <i>Hesse</i>	44
58.	<i>Nemesis</i> <i>mediterranea</i> <i>Heller</i>	27
59.	<i>Nemesis</i> <i>mediterranea</i> <i>var. sinuata</i> <i>Valle</i>	28
60.	<i>Pennella</i> <i>crassicornis</i> <i>Steenstrup et Lütken</i>	38
61.	<i>Perissopus</i> <i>dentatus</i> <i>Steenstrup et Lütken</i>	17
62.	<i>Philichthys</i> <i>Lichiae</i> <i>Richiardi</i>	34
63.	<i>Philichthys</i> <i>Pagelli</i> <i>Richiardi</i>	35
64.	<i>Philichthys</i> <i>Richiardi</i> <i>Valle</i>	70
65.	<i>Philichthys</i> <i>Steenstrupi</i> <i>Richiardi</i>	33
66.	<i>Philichthys</i> <i>Xiphiae</i> <i>Steenstrup</i>	32
67.	<i>Sphaerifer</i> <i>cornutus</i> <i>Richiardi</i>	36
68.	<i>Sphaerifer</i> <i>Leydigi</i> <i>Richiardi</i>	37
69.	<i>Trebins</i> <i>caudatus</i> <i>Kröyer</i>	12
70.	<i>Tripaphytus</i> <i>Musteli</i> <i>v. Beneden</i>	42

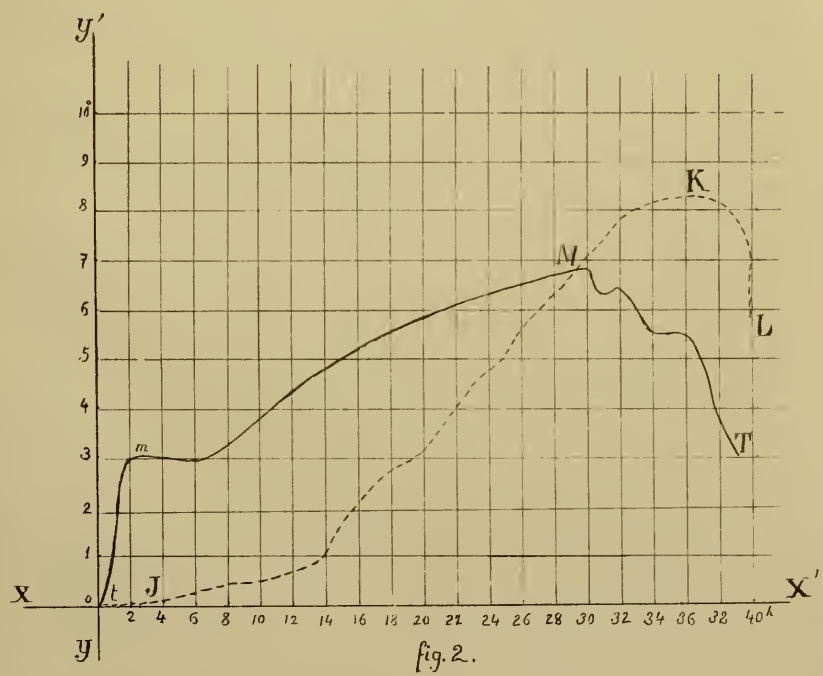
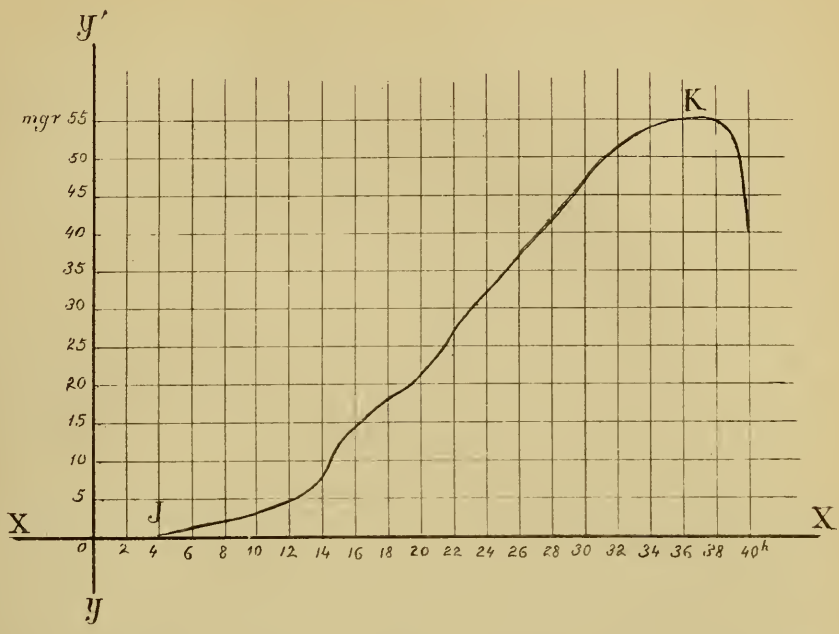


fig. 2.