

COMPLÉMENTS AUX DESCRIPTIONS D'ESPÈCES CONNUES DU  
GENRE ACANTHOLAIMUS

ACANTHOLAIMUS AKVAVITUS Gerlach *et al.*, 1979 (fig. 4 A)

**Matériel :**

1 femelle, 1 juvénile - st.4 - KR66

**Mesures :**

Femelle	$\frac{- 254 \quad 7181 \quad 058}{12 \quad 41 \quad 47 \quad 26}$	1 119 $\mu\text{m}$	queue cassée
Juvénile	$\frac{- 196 \quad M \quad 725}{9 \quad 30 \quad 33 \quad 21}$	1 201 $\mu\text{m}$	a = 36,6 ; b = 6,1 ; c = 2,5

**Description complémentaire :**

La queue du juvénile est longue de 23 diamètres anaux. Les punctuations, placées en rangées transversales, sont fines dans la région céphalique ; à 10  $\mu\text{m}$  en arrière de l'amphide, débute une différenciation latérale caractérisée par une augmentation de la taille des punctuations et par une disparition de rangées de punctuations (fig. 4 A). L'amphide mesure 48 % (femelle) et 44 % (juvénile) du diamètre correspondant. La cavité buccale est armée de 3 ou 4 dents dont les apophyses, fortement enracinées dans la musculature pharyngienne, sont triangulaires et ont deux minuscules expansions à leur base (fig. 4 A). Les sensilles céphaliques sont légèrement plus courtes que celles de l'espèce-type : 0,4 et 0,6 diamètre céphalique pour la femelle, 0,5 et 0,7 pour le juvénile au lieu de 0,6 et 0,9 dans la description type.

ACANTHOLAIMUS ARMINIUS Gerlach *et al.*, 1979 (fig. 4 B)

**Matériel :**

1 mâle immature, 1 femelle, 11 juvéniles  
 Juvénile - st.1 - KR17  
 Mâle immature - st.5 - KR23 -  
 Femelle - st.5 - KR23

**Mesures :**

Femelle	$\frac{- 147 \quad 7181 \quad 017}{11 \quad 24 \quad 30 \quad 24}$	1 339 $\mu\text{m}$	a = 44,6 ; b = 9,1 ; c = 4,2
Mâle immature	$\frac{- 131 \quad M \quad 682}{12 \quad 18 \quad 20 \quad 15}$	1 017 $\mu\text{m}$	a = 50,9 ; b = 7,8 ; c = 3,0
Juvénile	$\frac{- 89 \quad M \quad 637}{12 \quad 21 \quad 22 \quad 13}$	964 $\mu\text{m}$	a = 44,8 ; b = 10,8 ; c = 3,0

**Description complémentaire :**

Les individus récoltés sont semblables à l'hotype, bien que de longueur nettement inférieure (femelle-type : 2 630  $\mu\text{m}$ ). Cependant, il faut remarquer qu'une variation de taille allant du simple au double chez les individus d'une même espèce n'est pas rare dans cette sous-famille. Leur queue est plus courte que celle des individus-types (10 à 20 diamètres anaux contre 22 à 34 diamètres).

## NÉMATODES CHROMADORIDÉS

### ACANTHOLAIMUS IUBILUS Gerlach *et al.*, 1979 (fig. 4 C)

**Matériel :**

1 juvénile - st.4 - KR65

**Mesures :**

Juvénile  $\frac{- 186}{10} \frac{M}{39} \frac{638}{39} \frac{22}{22}$  980  $\mu\text{m}$  queue cassée

**Description complémentaire :**

L'individu est semblable à la description type. Seules quelques mesures complémentaires sont fournies : soies céphaliques de la première couronne longues de 3  $\mu\text{m}$  (0,2 diamètre céphalique), soies de la seconde couronne longues de 8  $\mu\text{m}$  (0,6 diamètre) ; amphide de 9  $\mu\text{m}$  de diamètre (34 % du diamètre correspondant) à 27  $\mu\text{m}$  de l'avant ; queue longue d'au moins 24 diamètres anaux soit d'au moins 43 % de la longueur totale.

### ACANTHOLAIMUS MAKIS Gerlach *et al.*, 1979

**Matériel :**

1 juvénile - st.2 - KR18

**Mesures :**

Juvénile  $\frac{- 230}{16} \frac{M}{28} \frac{392}{28} \frac{18}{18}$  628  $\mu\text{m}$  a = 22,4 ; b = 2,7 ; c = 2,7

**Description complémentaire :**

Soies céphaliques de la première couronne longues de 6  $\mu\text{m}$  (0,4 diamètre céphalique), soies de la seconde couronne longues de 13  $\mu\text{m}$  (0,8 diamètre) ; amphide de 8  $\mu\text{m}$  de diamètre (33 % du diamètre correspondant), à 11  $\mu\text{m}$  de l'avant ; queue longue de 12,7 diamètres anaux (37,6 % de la longueur totale).

### ACANTHOLAIMUS QUINTUS Gerlach *et al.*, 1979 (fig. 4 D)

**Matériel :**

2 femelles - st.6 - KM53

**Mesures :**

Femelle 1  $\frac{- 114}{10} \frac{432}{28} \frac{571}{38} \frac{18}{18}$  817  $\mu\text{m}$  a = 21,5 ; b = 7,2 ; c = 3,3

Femelle 2  $\frac{- 131}{13} \frac{559}{31} \frac{763}{35} \frac{26}{26}$  966  $\mu\text{m}$  a = 27,6 ; b = 7,4 ; c = 4,7

**Description complémentaire :**

Les sensilles céphaliques de la première couronne sont longues de 0,5 (femelle 1) et de 0,4 diamètre céphalique (femelle 2) ; elles mesurent 0,3 diamètre chez l'holotype (fig. 4 D). Celles de la seconde couronne sont longues de 1,1 (femelle 1) et 0,8 diamètre céphalique (femelle 2) ; elles mesurent 0,65 diamètre chez l'holotype. La vulve s'ouvre à 53 % et à 58 % de la longueur totale. La queue est longue de 13,8 et 7,9 diamètres anaux (30 % et 21 % de la longueur totale).

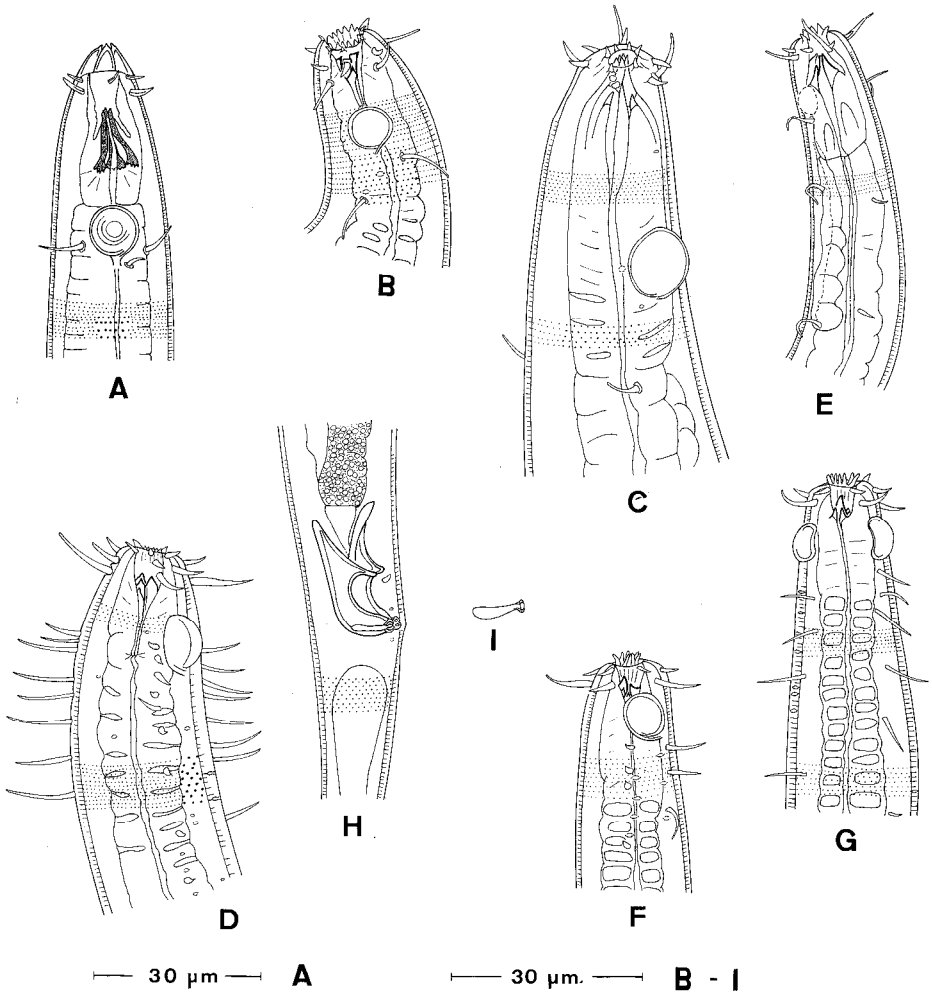


Fig. 4. — A : *Acantholaimus akvavitus* Gerlach et al., 1979, tête d'une femelle. B : *A. arminius* Gerlach et al., 1979, tête d'une femelle. C : *A. jubilus* Gerlach et al., 1979, tête d'un juvénile. D : *A. quintus* Gerlach et al., 1979, tête d'une femelle. E : *A. septimus* Gerlach et al., 1979, tête d'une femelle. *Acantholaimus spinicauda* (Vitiello, 1970). F et G : région céphalique d'un mâle. H : appareil spiculaire. I : gubernaculum.

Les deux femelles récoltées dans le golfe de Gascogne ont une taille très légèrement inférieure aux individus en provenance de la fosse du Pérou (un mâle de 1 300 µm à queue cassée et une femelle d'environ 1 000 µm) ; par contre, leurs sensilles céphaliques sont plus longues que celles de l'individu-type.

# NÉMATODES CHROMADORIDÉS

## ACANTHOLAIMUS SEPTIMUS Gerlach *et al.*, 1979 (fig. 4 E)

### Matériel :

- 5 mâles, 1 femelle, 3 juvéniles
- st.2 - KR18
- st.3 - KR05
- st.4 - KR66

### Mesures :

Mâle	$\frac{- 141}{7} \quad \frac{M 446}{23 \quad 25 \quad 18}$	694 $\mu\text{m}$	a = 27,8 ; b = 4,9 ; c = 2,8
Femelle	$\frac{- 117}{8} \quad \frac{309}{25} \quad \frac{472}{28 \quad 16}$	693 $\mu\text{m}$	a = 24,7 ; b = 5,9 ; c = 3,1
Juvénile	$\frac{- 115}{8} \quad \frac{M 242}{17 \quad 19 \quad 12}$	333 $\mu\text{m}$	a = 17,6 ; b = 2,9 ; c = 3,6

### Description complémentaire :

Les individus du golfe de Gascogne sont tout à fait semblables à ceux de la Mer Ibérique ; leur taille est légèrement plus courte, mais GERLACH *et al.* (1979) ont constaté, pour cette espèce, une grande variabilité des longueurs.

La longueur des sensilles céphaliques varie de 0,4 à 0,5 diamètre céphalique pour la première couronne (0,7 diamètre pour l'holotype) et de 0,8 à 1,2 diamètre pour la seconde (1,3 diamètre chez l'holotype) (fig. 4 E).

L'amphide mesure de 40 % à 66 % du diamètre correspondant (66 % chez l'holotype) ; elle est parfois plus proche de l'avant chez certains adultes. La queue mesure de 10 à 20 diamètres anaux soit 27 à 37 % de la longueur totale.

## ACANTHOLAIMUS SPINICAUDA (Vitiello, 1970) Gerlach *et al.*, 1979 (fig. 4 F-I)

Des individus mâles de *Acantholaimus spinicauda* ont été retrouvés dans l'étage bathyal méditerranéen et le golfe de Gascogne. L'observation de l'appareil génital mâle permet de confirmer le transfert de cette espèce du genre *Spiliphera* au genre *Acantholaimus*, car les spicules sont nettement pourvus d'une apophyse ventrale. La plupart des animaux ayant été perdus, la description ne porte que sur deux mâles provenant de Méditerranée.

### Localisation :

- Méditerranée, canyon de Cassidaigne, station 3 (43°06,9N.-05°32,0'E. à 245)
- Atlantique N., Golfe de Gascogne,
- st.6 - KR53

### Mesures :

Mâle 1	$\frac{- 111}{11} \quad \frac{M 511}{22 \quad 24 \quad 15}$	786 $\mu\text{m}$	a = 32,7 ; b = 7,1 ; c = 2,9
Mâle 2	$\frac{- 127}{14} \quad \frac{M 834}{25 \quad 28 \quad 21}$	1 001 $\mu\text{m}$	a = 35,7 ; b = 7,9 ; c = 6,0

### Description :

Corps de taille moyenne, cylindrique, se réduisant après l'anus. Flagelle long (18 et 8 diamètres anaux) se terminant par un mucron.

Cuticule épaisse, en particulier dans les régions céphalique et cervicale. Les ponctuations sont disposées en rangées très serrées, sans différenciation latérale. De nombreux pores s'ouvrent au niveau de la région cervicale, à la limite des champs latéraux (fig. 4 F, G).

Amphide circulaire, ouverte vers la partie inférieure ; avec un diamètre d'environ 7  $\mu\text{m}$ , elle occupe 53 % du diamètre correspondant ; elle est située à 9  $\mu\text{m}$  de l'avant. En arrière des amphides débutent 4 rangées sublatales de soies somatiques, les premières, assez resserrées, représentent des soies cervicales (fig. 4 F, G).

La tête porte deux couronnes de sensilles tubulaires ; les 6 sensilles de la première couronne ont une longueur d'environ 4  $\mu\text{m}$  (0,4 diamètre céphalique), les 4 sensilles de la seconde ont 7  $\mu\text{m}$  de longueur (0,6 diamètre) ; papilles céphaliques invisibles.

La cavité buccale est assez spacieuse ; son ouverture est bordée d'expansions cheilorhabdiales. Elle est armée d'une forte dent dorsale, de deux dents subventrales et de denticules. L'œsophage, simplement muscularisé dans la région pharyngienne, devient fasciculé dans la région cervicale.

L'appareil génital est peu visible dans son ensemble ; les spicules mesurent 20  $\mu\text{m}$  (1,33 diamètre anal) et sont relativement fins (fig. 4 H), leur apophyse proximale est élançée et ils ont une fine apophyse ventrale, bien développée cependant. Ils sont longés par un gubernaculum en forme de baguette, long de 6  $\mu\text{m}$  (0,4 diamètre) à extrémité distale évasée en deux pointes (fig. 4 I). Une soie préanale courte, peu visible, est insérée à 6  $\mu\text{m}$  de l'anus ; de minuscules papilles peuvent être observées autour de celui-ci.

### Discussion :

Les individus décrits ici sont très proches de la description type, exception faite de la longueur de la queue. Les régions céphaliques sont identiques, en particulier en ce qui concerne la sétation, l'amphide et la cavité buccale. L'implantation des soies cervicales, la présence de nombreux pores à la limite du champ latéral et l'absence de différenciation latérale, caractères qui différencient *A. spinicauda* des autres espèces du genre, ont été nettement observées chez les mâles.

Il faut noter que *A. spinicauda* se rapproche de *A. arminius* Gerlach *et al.*, 1979 et de *A. quintus* Gerlach *et al.*, 1979, particulièrement par l'aspect de la région céphalique, mais elle diffère de la première espèce par un habitus beaucoup plus fin et de la seconde par un faible nombre de soies cervicales et l'absence de différenciation latérale.