

**Desmodora (Desmodorella) tenuispiculum** Allgen, 1928

aff. *D. cephalata* Cobb, 1933, sensu Gerlach, 1950

(Fig. 7)

MATÉRIEL ÉTUDIÉ : 6 ♂, 7 ♀, 25 juvéniles. Lames n<sup>os</sup> R2214AB-R688AB-R895AB-R623AB.

MESURES (en  $\mu$ ) de 2 ♂ et de 2 ♀ : Longueur totale : 988 ; 993 ; 842 ; 768. Longueur de l'œsophage (diamètre corporel à sa base) : 146 (29) ; 146 (26,5) ; 143 (29) ; 135 (29). Diamètre céphalique (diamètre au niveau de l'amphide) : 19 (23,5) ; 17 (22) ; 19 (23) ; 15 (23,5). Longueur des soies subcéphaliques : 3 ; 3 ; 3 ; 3. Diamètre de l'amphide : 13 ; 13 ; 13 ; 12. Hauteur de la cuirasse céphalique (longueur de la capsule buccale) : 19 (16) ; 20 (18) ; 22,5 (15) ; 20 (17). Diamètre corporel minimum de la région médiane du corps (diamètre maximum) : 23,5 (40) ; 24 (36) ; 26 (45) ; 28 (42). Longueur de la queue : 64 ; 67,5 ; 68 ; 61,5. Diamètre anal : 27,5 ; 25,5 ; 22 ; 23. Longueur des spicules (développement et corde) : 50 (46) ; 54 (46) ; — (—) ; — (—). Longueur des apophyses du gubernaculum : 15,5 ; 15,5 ; — ; —. Distance de la vulve à l'extrémité antérieure : — ; — ; 659 ; 552.

Coefficients de De Man : a = 24,7 ; 27,5 ; 19,8 ; 18,2. b = 6,7 ; 6,8 ; 6,2 ; 5,6. c = 15,4 ; 14,7 ; 13,1 ; 12,4. V = — ; — ; 74 ; 71,8.

## DESCRIPTION

*Aspect général* : Cuticule fortement annelée, portant des files d'épines. Carapace céphalique bien individualisée, ponctuée. Partie antérieure du corps et surtout partie postérieure plus larges que la région médiane.

*Région céphalique* : Région labiale séparée de la cuirasse céphalique ponctuée par une barre transversale transparente. Douze baguettes cheilorhabdiales, six soies labiales

internes longues de  $2\ \mu$ , six soies labiales externes longues de  $3\ \mu$  et quatre soies céphaliques longues de  $4,5\ \mu$ . Une couronne de 8 soies subcéphaliques parmi lesquelles les soies sublatérales sont insérées juste sous les amphides et les soies subdorsales et subventrales sont situées entre la base de la cuirasse céphalique et le niveau du milieu de l'amphide. Capsule buccale armée d'une grosse dent dorsale et d'une petite dent subventrale. Amphides spirales à trois tours, occupant 55 à 59 % du diamètre correspondant, dont les bords inférieurs sont situés à  $2,5\ \mu$  de la base de la cuirasse céphalique. Elles occupent 68 % de la hauteur de celle-ci.

*Cuticule et soies* : Anneaux fortement individualisés, larges de  $2\ \mu$ , portant douze files d'épines cuticulaires qui délimitent douze champs de la base de la cuirasse céphalique à l'anus. Les champs dorsal, ventral et submédians portent chacun une file de soies somatiques. Il y a donc alternance d'un champ portant des soies et d'un champ sans soies. Chez les spécimens adultes, les deux champs latéraux diminuent d'importance ( $3\ \mu$  de largeur) dans la région médiane du corps par un rapprochement des files d'épines, au profit des champs submédians voisins ( $9\ \text{à}\ 10\ \mu$  de largeur), alors que les champs normaux mesurent  $7\ \text{à}\ 8\ \mu$ . Élargissement basal de l'œsophage formant bulbe.

*Région caudale* : Queue conique, dépourvue de files d'épines, dotée d'une extrémité transparente et lisse, longue de  $2,3\ \text{à}\ 3,1$  fois le diamètre anal. Elle porte cinq files de soies du fait de la fusion postanale des champs subventraux avec le champ ventral. Les soies précloacales du mâle sont légèrement plus longues que les autres, mais leur nombre n'augmente pas.

*Appareil copulateur* : Spicules fins et allongés, à extrémité proximale renflée, mesurant  $1,8\ \text{à}\ 2,1$  fois le diamètre cloacal. Gubernaculum constitué d'une pièce allongée d'aspect cordiforme en vue ventrale.

## DISCUSSION

Cette espèce est proche de *D. tenuispiculum* Allgen, 1928, selon la description de GERLACH (1950) sous le nom de *D. cephalata* Cobb, 1933, par la forme et les caractéristiques de la région antérieure, les diverses proportions, la forme et la taille de l'appareil copulateur. Elle ne diffère de cette espèce que par un plus faible développement des soies corporelles précloacales du mâle et le nombre de files d'épines corporelles (12 au lieu de 16).

Le sous-genre *Desmodorella* Cobb, 1933, selon GERLACH et RIEMANN, 1973, n'est représenté que par deux espèces : *D. abyssorum* Allgen, 1929b, et *D. tenuispiculum* Allgen, 1928, syn. *D. cephalata* Cobb, 1933, et syn. *D. norwegica* Allgen, 1932. Les différentes descriptions ne concordent pas, particulièrement en ce qui concerne :

- le nombre de files d'épines cuticulaires lorsque leur présence est signalée ; non signalée chez *D. tenuispiculum* Allgen, 1928 — 24 files chez *D. tenuispiculum* Allgen, 1928, sensu Gerlach, 1963 — 12 à 20 files chez *D. cephalata* Cobb, 1933, sensu Chitwood, 1936 — 16 files chez *D. cephalata* Cobb, 1933, sensu Gerlach, 1950 ;
- les proportions de la carapace céphalique par rapport à l'amphide : trois fois la hauteur de l'amphide chez l'espèce de GERLACH (1963), 2,4 fois la hauteur de l'amphide chez l'espèce de CHITWOOD (1936), et 1,6 fois chez l'espèce de GERLACH (1950).

Il est impossible actuellement de statuer sur les différentes descriptions qui correspondent probablement à des espèces différentes. Les redescriptions de celles-ci sont nécessaires.

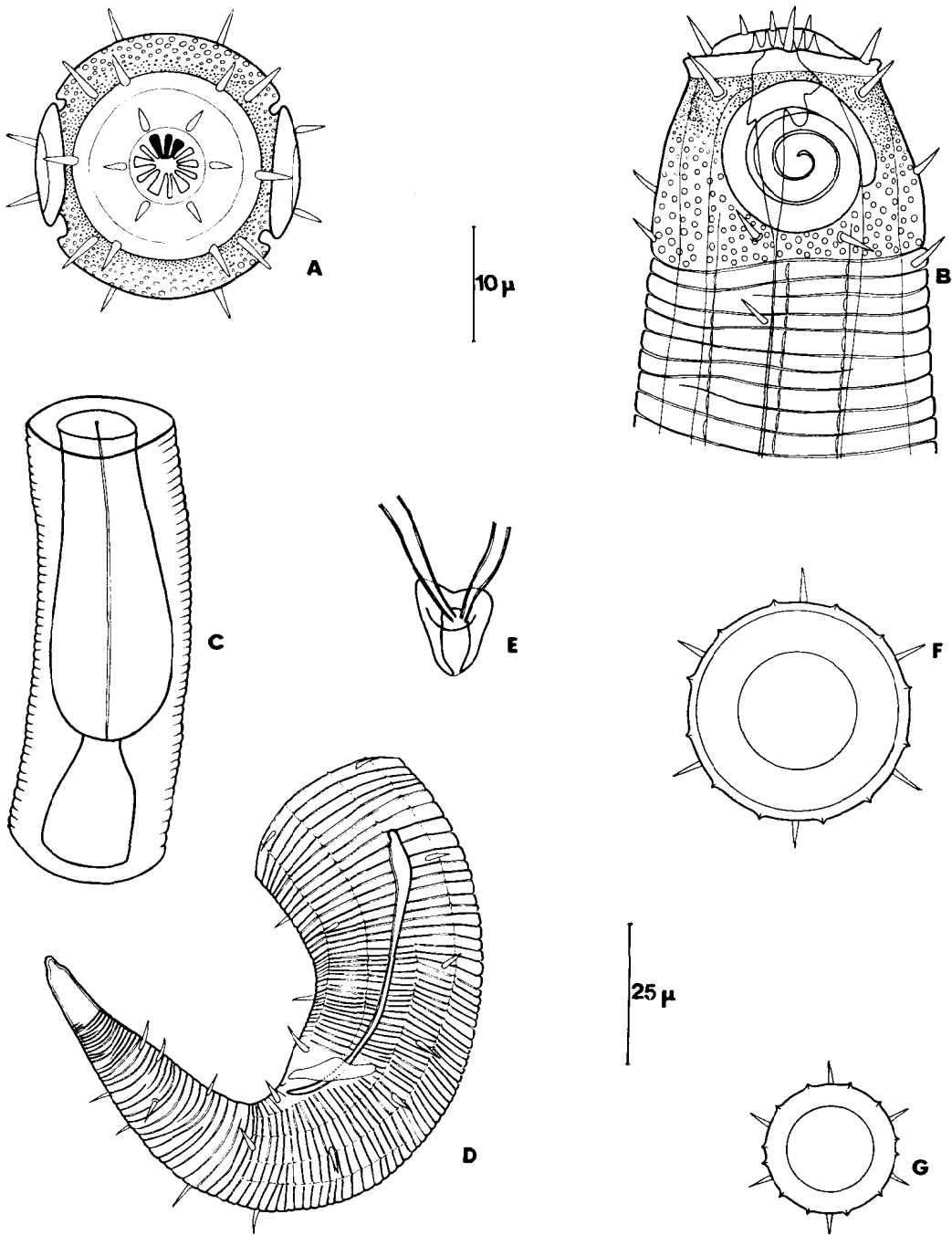


FIG. 7. — *Desmodorella tenuispiculum* Algen, 1928. A et B, vues apicale et latérale de la région antérieure ; C, schéma de la région du bulbe œsophagien ; D, vue latérale de la région caudale du mâle ; E, vue ventrale du gubernaculum ; F et G, section corporelle au niveau des extrémités et de la partie médiane du corps.

Echelles : A, B, E = 10  $\mu$  ; C, D, F, G = 25  $\mu$ .