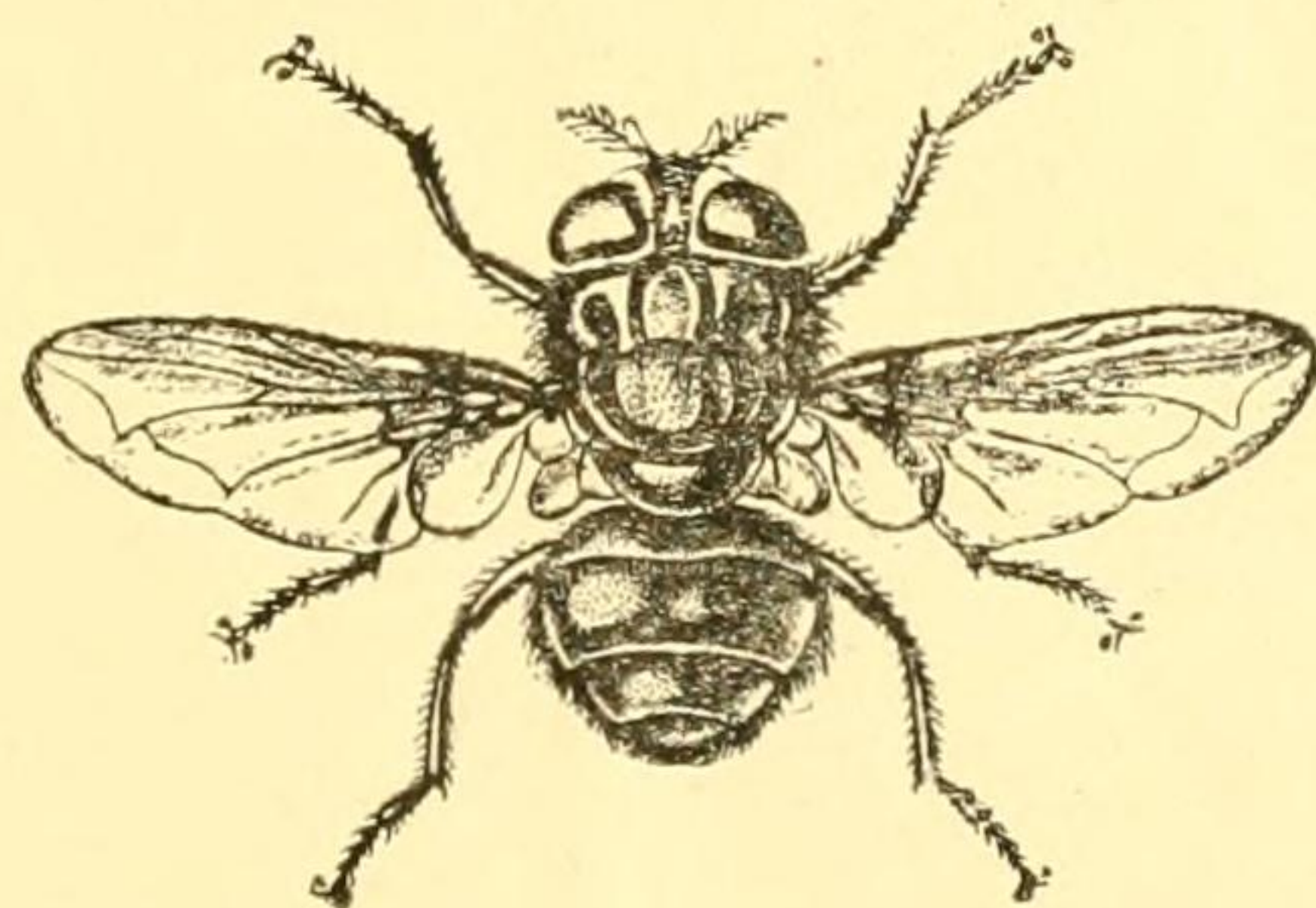


BULLETIN
DE LA
SOCIÉTÉ ENTOMOLOGIQUE
DE FRANCE

*Natura maxime miranda
in minimis.*

ANNÉE 1898



PARIS
AU SIÈGE DE LA SOCIÉTÉ

HOTEL DES SOCIÉTÉS SAVANTES

28, Rue Serpente, 28

1898



rompu, mais marqué de quelques très gros points, un sillon transverse bien accusé et garni de gros points, s'étendant tout le long du bord antérieur presque jusqu'aux angles et se dilatant en arrière en une assez grande fossette située à peu près à égale distance de la ligne médiane et des angles antérieurs, un autre sillon transverse assez profond, situé de chaque côté vers le milieu et garni de très gros points, en outre quelques autres très gros points disposés sur le disque dans un sillon transverse, obsolète, situé vers le tiers antérieur et dans une fossette située de chaque côté du sillon longitudinal médian, et encore quelques autres très gros points isolés; l'intervalle de ces points et sillons complètement lisse, sauf un pointillé très épars, extrêmement fin et à peine visible. Élytres assez courts, très fortement élargis en arrière, les côtés non arrondis, mais presque en ligne droite (à peu près comme chez le *sulcicollis*, mais un peu plus courts); stries fines, mais garnies de très gros points crénelant très largement les interstries qui sont peu sensiblement convexes, sauf sur les côtés et vers l'extrémité; les deux dernières stries ne se rejoignant en arrière que vers l'extrémité. — Long. 2,5 mill.

Algérie (Mزاب) : Ghardaïa. — Je dédie cette espèce à M. le docteur Chobaut qui a bien voulu me la communiquer.

Ce *Psammobius* paraît très voisin du *pallidus* Reitt., de Syrie, que j'avais réuni (in *L'Abeille*, XXVIII, 1896, p. 255) au *basalis* Muls. et que Reitter (in *Wien. Ent. Zeit.*, XVI, 1897, p. 76) maintient comme espèce distincte; le *pallidus* différencierait du *Chobauti* par le prothorax non cilié et n'aurait pas comme lui le prothorax complètement sans bourrelets.

Ce dernier caractère le distingue tellement des autres *Psammobius* qu'il pourrait constituer un genre nouveau si le *pallidus* ne paraissait pas, par ses bourrelets peu accusés, faire le passage aux autres espèces. Il ressemble un peu au *Sicardia psammodiiformis* Reitt., mais ses tarsi postérieurs sont conformés absolument comme ceux des autres *Psammobius*.

Note sur quelques Alphéidés nouveaux de la collection du British Museum [CRUST.]

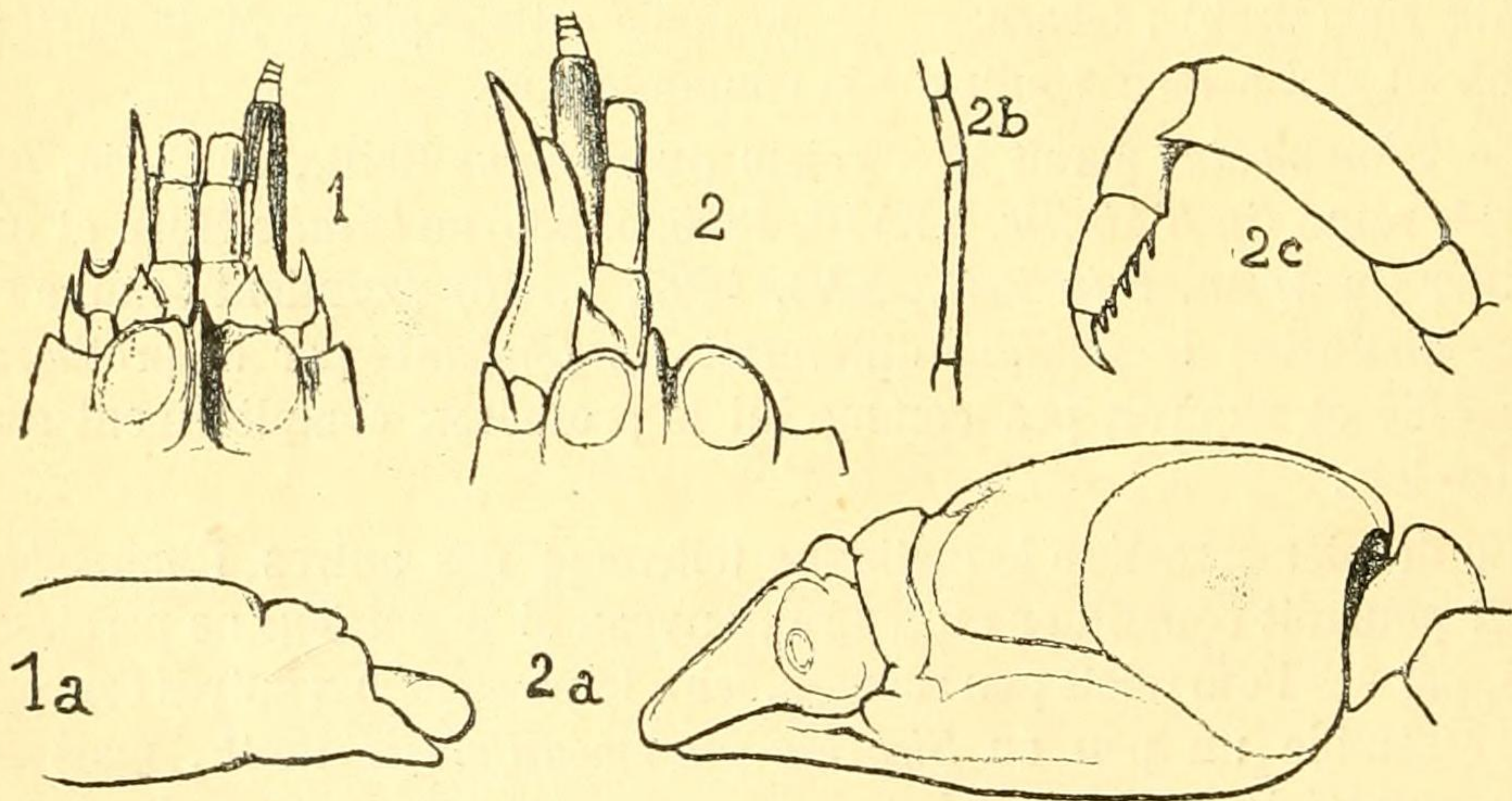
Par H. COUTIÈRE.

Alpheus Belli n. sp. — Cette espèce se rapproche surtout de *A. malleator* Dana = *A. pugilator* A. M.-Edw., de *A. architectus* de Man et *A. rugimanus* A. M.-Edw. = *A. Ridleyi* Pocock.

Le rostre, au lieu de s'élargir régulièrement en un triangle comme chez *A. malleator*, est une crête linéaire dont les bords, à la base des voûtes orbitaires, se dirigent à angle droit sur une faible étendue, de façon à limiter en arrière le sillon qui sépare ces voûtes de la crête rostrale. Une très faible denticulation existe sur le bord frontal de part et d'autre du rostre.

Comme chez *A. malleator*, le bord externe du scaphocérîte montre une forte saillie latérale épineuse. Ce caractère existe seulement, à notre connaissance, dans ces deux espèces, et les distingue nettement, en particulier, de *A. architectus* et *A. rugimanus*. L'épine antennaire basale, beaucoup moins longue que chez *A. malleator*, n'atteint pas tout à fait l'extrémité de cette saillie épineuse.

La grande pince est assez semblable par sa forme générale à celle de *A. rugimanus*, ou de *A. crinitus* Dana. Elle n'est pas irrégulièrement rugueuse à l'extrémité distale comme chez *A. malleator*, et le doigt mobile, bien que brusquement coudé et terminé par une saillie mousse et ovale, se projette moins en avant que chez *A. architectus*.



Alpheus Belli n. sp. : 1, région antérieure; 1a, grande pince vue du côté supérieur ou interne. — *A. parabrevipes* n. sp. : 2, région antérieure; 2a, grande pince vue du côté supéro-externe; 2b, 2^e paire, articles 1 et 2 du carpe; 2c, 3^e paire.

La paume est, en outre, plus épaisse à l'extrémité distale que dans cette dernière espèce; son bord antérieur, au-dessus de l'articulation du doigt mobile, est marqué d'un sillon transversal large et peu profond, limitant, avec deux autres dépressions longitudinales, une sorte de lobe à bord antérieur arrondi. Un second lobe, plus aigu et se ter-

minant sous l'articulation externe du doigt mobile, est limité par l'une de ces dépressions longitudinales et par un second sillon inférieur. Ces dispositions, plus accentuées que chez *A. rugimanus* et *A. crinitus*, existent aussi chez *A. architectus* où la forme générale de la pince est, comme nous l'avons vu, différente.

Le 1^{er} article du carpe de la 2^e paire est égal aux $\frac{2}{3}$ du second. Les méropodites des paires suivantes sont inermes comme chez *A. malleator*, *A. rugimanus*, *A. architectus*, mais les dactylopodites ne présentent point de griffe accessoire ventrale, comme dans ces espèces. Cette griffe est du reste très faiblement marquée sur la plupart des spécimens d'*A. rugimanus*.

Cette espèce, que nous dédions à M. le Professeur J. Bell, est représentée par un unique individu de très petite taille, provenant de Fernando-Noronha. La longueur de la grande pince est de 4 mill., sa largeur maxima 1,6 mill. Peut-être représente-t-elle simplement un jeune de *A. malleator* malgré les différences très nettes qui la séparent de ce dernier. Le spécimen de *A. Belli* ne porte pas d'œufs et son sexe est indéterminable.

A. parabrevipes n. sp. — *A. brevipes* Stimpson ne paraît point avoir été retrouvé depuis cet auteur, et sa description n'étant point accompagnée d'un dessin, nous préférons donner le nouveau nom de *A. parabrevipes* à une forme qui paraît s'en distinguer par les points suivants : Stimpson décrit *A. brevipes* comme ayant les voûtes orbitaires aiguës, avec les pointes tournées en dedans. Elles sont parfaitement lisses et arrondies dans notre espèce, le rostre les dépasse à peine en avant.

La grosse pince, très renflée, avec le doigt tourné en dehors, est excavée et non pas simplement « antice paullo contracta » comme le dit Stimpson. On y remarque à peu près les mêmes sculptures que dans l'espèce précédente ; elles sont, toutefois, plus nettes et moins diffluentes, le sillon transversal s'étend plus loin sur la face supérieure ou interne de la paume, et la dépression longitudinale inférieure ou externe a ses bords très nets.

Les articles du carpe de la 2^e paire dont le 2^e est au moins deux fois plus long que le premier, les pattes 3 et 4, très courtes, très robustes, fortement épineuses à l'angle inféro-distal du méropodite, rappellent étroitement la description de Stimpson.

Longueur de la grande pince 9,5 mill.

Largeur maxima 4,5 mill.

A. brevipes Stimpson provient d'Havai. L'unique exemplaire de *A. parabrevipes* est de Samoa (Rev. S.-J. Whitnee).

Bulletin bibliographique.

- Abeille (L')*, vol. XXIX, fasc. 6. — J. SAINTE-CLAIRE-DEVILLE : Liste de Coléoptères rares ou nouveaux du département des Alpes-Maritimes (avec descriptions d'espèces nouvelles par E. ABEILLE DE PERRIN, A. FAUVEL et le D^r M. RÉGIMBART). — T. TSCHITSCHÉRINE : Carabiques nouveaux ou peu connus, II.
- L. BEDEL : Catalogue raisonné des Coléoptères du Nord de l'Afrique (*Carabidae*, suite).
- Académie des Sciences (C. R. hebdom. des Séances)*, 1898, I, 8 à 11. — P. MARCHAL : La dissociation de l'œuf en un grand nombre d'individus distincts et le cycle évolutif chez l'*Encyrtus fuscicollis* (Hyménoptère). — J. BONNIER : Sur un type nouveau de Copépode gallicole.
- Agricultural Gazette of N.-S. Wales (The)*, IX, 1, 1898. — A. GALE : Bees, and how to manage them, I. — Bee Calendar for February.
- American Entomological Society (Transactions)*, XXIV, 4, 1897. — G.-C. DAVIS : A Review of the Ichneumonid Subfamily Triphoninae (Suite). — Descriptions of new Species of Trigonalidae, Stephanidae and Ichneumonidae.
- Annaes de Sciencias naturaes*, IV, 4, 1897. — I. BOLIVAR : Catálogo Sinóptico de los Ortópteros de la fauna ibérica.
- Canadian Entomologist (The)*, XXX, 3, 1898. — H. LYMAN : A rare Aberration of *Vanessa Antiopa* (pl.). — D.-W. COQUILLET : On the Dipterous genus *Eusiphona*. — W.-S. BLATCHLEY : Some Indiana Acrididae, IV. — A.-W. HANHAM : Notes on collecting « At Light ». Some Insects, rare in Canada, taken at Hamilton by Mr. J. Thomson. — CH. STEVENSON : The Labeling of Entomological Specimens (fig.). — M.-L. LINELL : A new Species of *Aegialithes*.
- Cidre et le Poiré (Le)*, IX, 11, 1898. ⊙
- Entomological News (The)*, IX, — DR. R.-E. KUNZE : Raræ Aves of the Insect Fauna of Arizona. — F.-L. HARVEY : Contributions to the Odonata of Maine, III. — C.-F. BAKER : Five new Species of *Phlepsius*. — R.-W. DOANE : A new Trypetid of economic Importance (pl.). — Notes and News.