

BULLETIN
DE
L'INSTITUT OCÉANOGRAPHIQUE

(Fondation ALBERT 1^{er}, PRINCE DE MONACO)

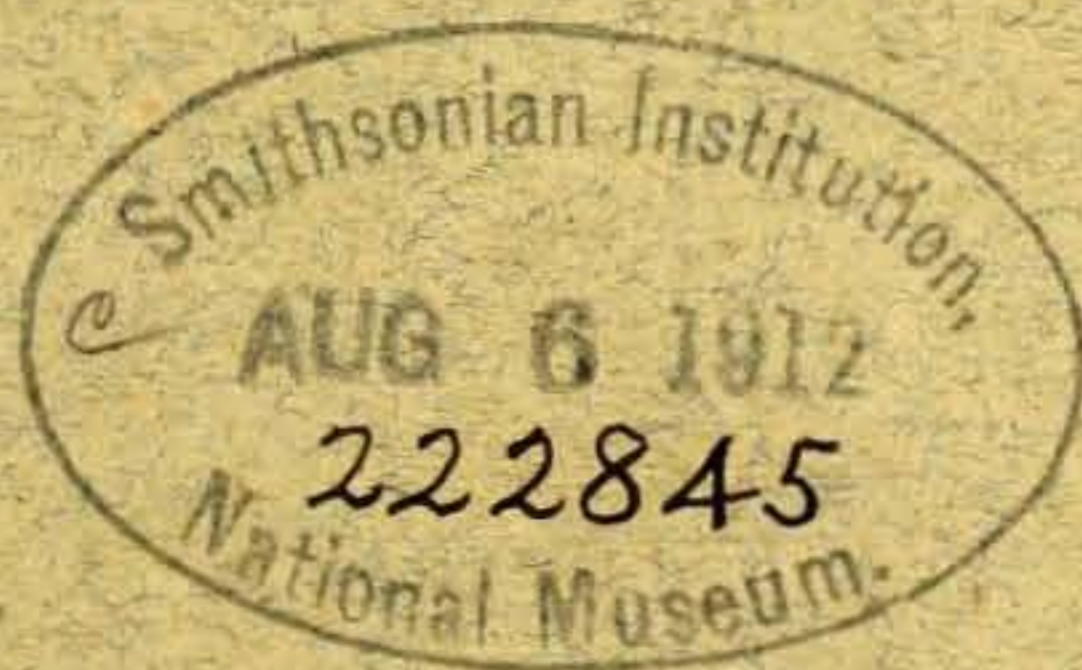


Description d'un Amphipode nouveau
provenant
de la campagne de l'*Hirondelle II* en 1911.

Par Ed. CHEVREUX.



MONACO



Description d'un Amphipode nouveau
provenant
de la campagne de l'*Hirondelle II* en 1911.

Par Ed. CHEVREUX.

PARDALISCIDAE

Halice aculeata, nov. sp.

Stn. 3089, 30 juillet 1911. Entre Madère et la côte du Maroc (lat. 32° 21' 30" N., longit. 12° 31' W.). Filet à grande ouverture de Richard, 0-4000 mètres. Un mâle.

Corps assez épais, mesurant 6^{mm} 1/2 de longueur. Téguments minces et peu consistants. Mésosome et métasome lisses. Bord dorsal du premier segment de l'urosome prolongé en arrière et formant une petite dent subaiguë. Bord dorsal du deuxième segment se prolongeant en arrière en une dent spiniforme, très longue et très grêle, qui atteint presque le bord distal du segment suivant. Troisième segment portant une carène dorsale arrondie.

Tête armée d'un rostre assez long, fortement courbé à son extrémité, qui se termine en pointe aiguë. Lobes latéraux à peine saillants. Plaques coxales remarquablement petites, les

plaques de la cinquième paire, qui sont les plus hautes de toutes, atteignant à peine le quart de la hauteur du segment correspondant du mésosome, tandis que les plaques des quatre premières paires n'atteignent que le cinquième de la hauteur des segments correspondants. Plaques épimérales du dernier segment du métasome un peu prolongées en arrière, leur angle postérieur étant légèrement arrondi.

Organes de vision non apparents.

Antennes supérieures très robustes, atteignant à peu près la

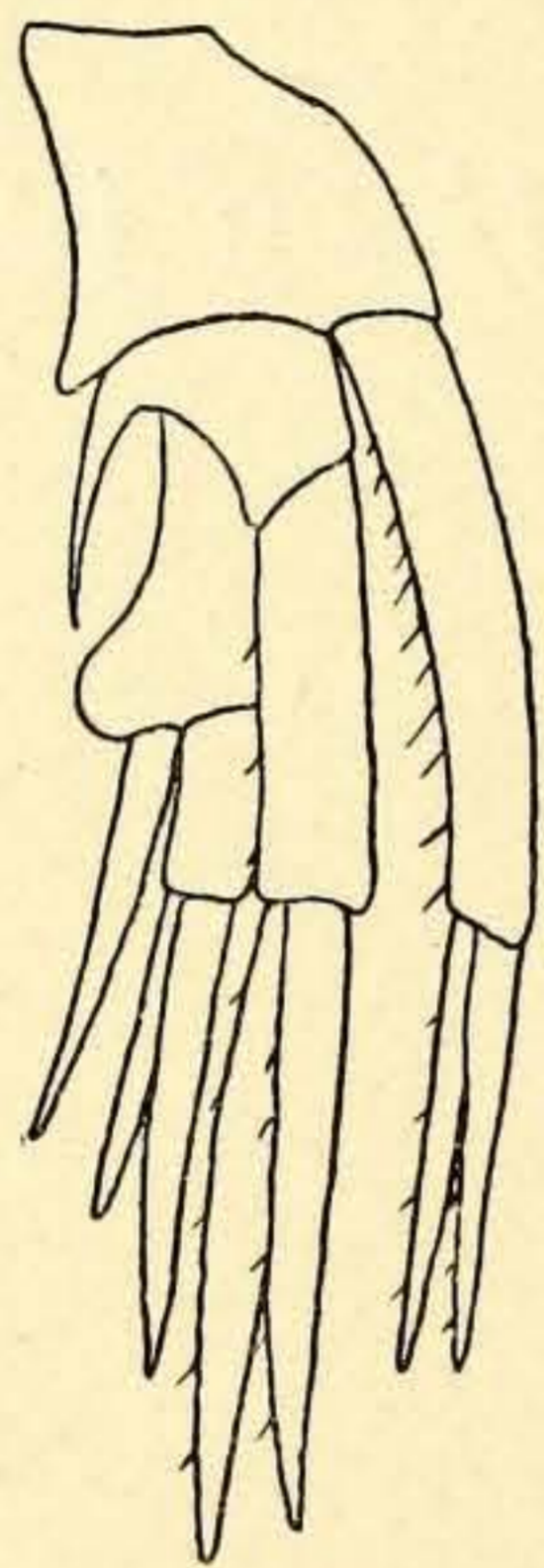


Fig. 1. — *Halice aculeata*.
Urosome et ses appendices, vus du côté droit.

longueur de l'ensemble de la tête et du mésosome. Pédoncule court, premier article surmonté d'une forte carène, qui se prolonge en avant pour former une dent aiguë et courbée, atteignant l'extrémité du deuxième article ; troisième article très court. Premier article du flagellum remarquablement grand, atteignant le double de la longueur du pédoncule, bord postérieur garni d'une rangée de grosses tigelles sensibles. Articles suivants de taille très inégale, les cinq premiers étant plus larges que longs, tandis que les six derniers sont plus ou moins allongés. Flagellum accessoire uniarticulé, atteignant près de la moitié de la longueur du premier

article du flagellum principal.

Antennes inférieures aussi longues que le corps. Pédoncule très grêle et très allongé, dernier article beaucoup plus court que l'article précédent. Flagellum à peine plus long que le pédoncule et comprenant vingt articles très allongés.

Mandibules robustes, bord tranchant droit, armé d'une petite dent à chaque extrémité, lobe accessoire très petit dans la mandibule droite, bien développé dans la mandibule gauche, palpe grand et fort, dernier article n'atteignant que la moitié de la longueur de l'article précédent, tous deux portant de longues soies ciliées. Lobe interne des maxilles antérieures

portant une soie distale, lobe externe armé de six épines, palpe portant de petites épines au bord distal. Lobe interne des maxilles postérieures plus large que le lobe externe et portant quelques soies au bord interne. Lobe interne des maxillipèdes absolument rudimentaire, presque nul, lobe externe atteignant l'extrémité du premier article du palpe, quatrième article du palpe dactyliforme, aussi long que l'article précédent.

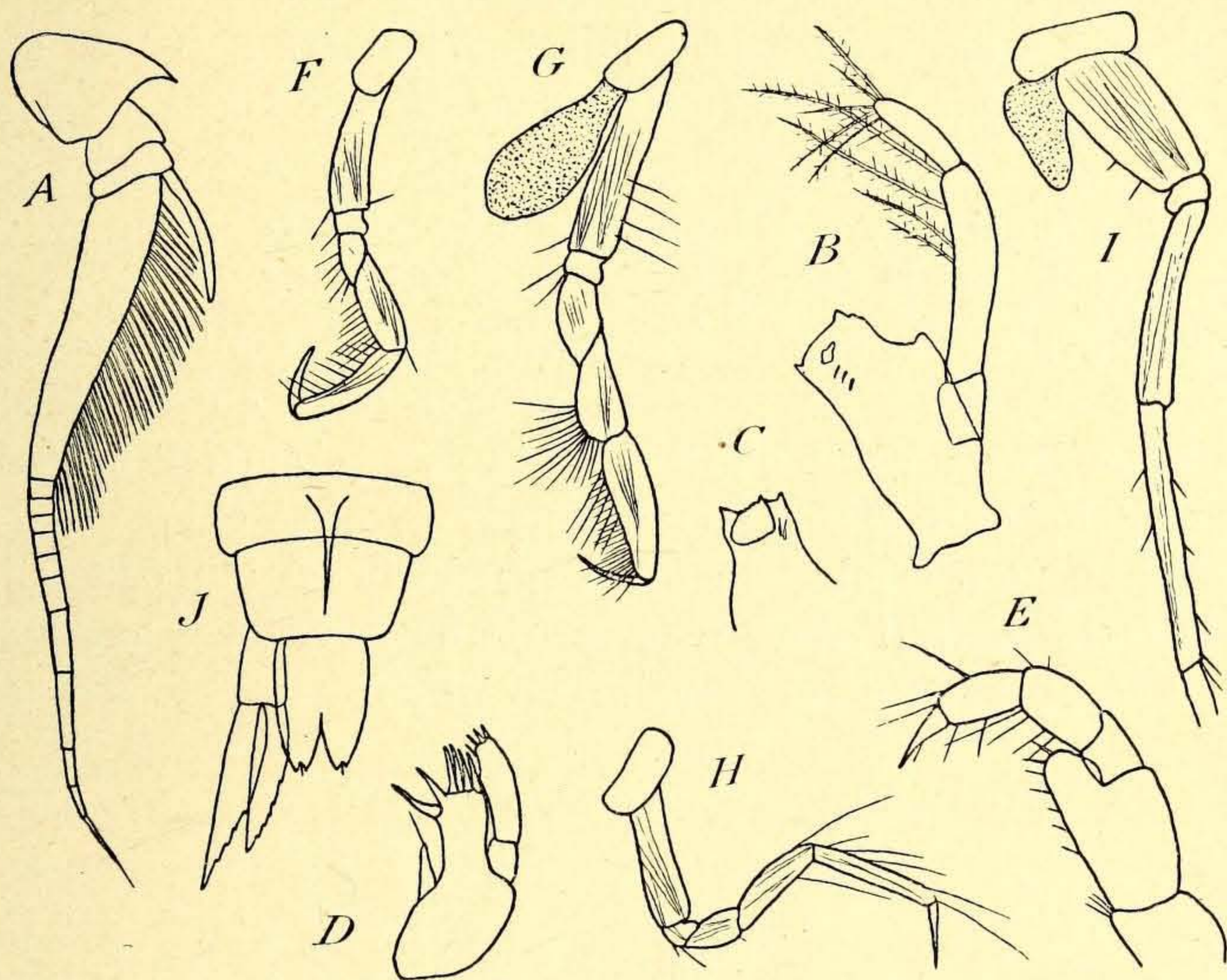


Fig. 2. — *Halice aculeata*. — A, antenne supérieure; B, mandibule droite; C, extrémité de la mandibule gauche; D, maxille antérieure; E, maxillipède; F, gnathopode antérieur; G, gnathopode postérieur; H, péréiopode de la première paire; I, premiers articles d'un péréiopode de la dernière paire; J, deuxième et troisième segments de l'urosome, uropode de la dernière paire et telson. (A, F, G, H, I, J $\times 22$; B, C, D, E $\times 64$).

Gnathopodes grêles, non subchéliformes, les gnathopodes postérieurs étant plus longs et plus robustes, mais de même forme, que les gnathopodes antérieurs. Propode un peu plus long que le carpe, dactyle grêle et allongé, légèrement courbé, atteignant la moitié de la longueur du propode.

Péréiopodes des deux premières paires très faibles et très

courts. Article basal et propode d'égale taille, plus longs que le carpe, dactyle grêle, droit, atteignant la moitié de la longueur du propode. Périopodes des trois dernières paires très grêles et très allongés, en particulier ceux des quatrième et cinquième paires. Article basal étroitement ovale, non crénelé au bord postérieur. Article méral, carpe et propode augmentant progressivement de longueur. Dactyle grêle et droit, atteignant plus de la moitié de la longueur du propode.

Branches des uropodes de la première paire d'égale taille, plus courtes que le pédoncule. Uropodes de la deuxième paire dépassant l'extrémité des uropodes précédents et suivants, branches subégales, plus longues que le pédoncule. Branches des uropodes de la dernière paire lancéolées, branche externe beaucoup plus longue que la branche interne, bord interne de chacune des branches portant des crénelures qui semblent correspondre aux points d'insertion de soies, qui auraient disparu chez l'unique exemplaire recueilli.

Telson un peu plus long que large, fendu sur un peu moins de la moitié de sa longueur, fente très ouverte, lobes terminés par une petite échancrure garnie d'un cil.
