



<https://www.biodiversitylibrary.org/>

**Bulletin de l'Institut océanographique de Monaco.**

Monaco, L'Institut.

<https://www.biodiversitylibrary.org/bibliography/2185>

**no.314-323 (1916);Index:no.1-323:**

<https://www.biodiversitylibrary.org/item/164489>

Article/Chapter Title: Liste systématique des Cyclopoïdés, Harpacticoidés et Monstrilloïdés recueillis pendant les campagnes de S. A. S. le Prince Albert de Monaco, avec descriptions et figures des espèces nouvelles

Author(s): G. O. Sars

Page(s): Text, Page 2, Page 3, Page 4, Page 5, Page 6, Page 7, Page 8, Page 9, Page 10, Page 11, Page 12, Page 13, Page 14, Page 15, Text, Text, Text, Text, Text, Text, Text

Holding Institution: Smithsonian Libraries

Sponsored by: Biodiversity Heritage Library

Generated 20 October 2019 9:18 PM

<https://www.biodiversitylibrary.org/pdf4/100374300164489.pdf>

---

---

BULLETIN DE L'INSTITUT OCÉANOGRAPHIQUE

(Fondation ALBERT I<sup>er</sup>, Prince de Monaco)

N<sup>o</sup> 323. — 30 Septembre 1916.

---

---

Liste systématique des *Cyclopoïdés*, *Harpacticoidés* et *Monstrilloïdés* recueillis pendant les campagnes de S. A. S. le Prince Albert de Monaco, avec descriptions et figures des espèces nouvelles.

Par G. O. Sars

---

CYCLOPOIDA

1. Section GNATHOSTOMA

I. — Famille OITHONIDÆ

1. Genre **Oithona**, Baird

1. *spinirostris*, Claus (et var. *plumifera*).
2. *similis*, Claus.
3. *helgolandica*, Claus (= *nana*, Giesbrecht).

II. — Famille CYCLOPIDÆ

2. Genre **Euryte**, Philippi

4. *longicauda*, Philippi.



2. Section SIPHONOSTOMA

III. — Famille ASCOMYZONTIDÆ

3. Genre **Dermatomyzon**, Claus  
5. *nigripes*, Brady.

IV. — Famille PONTOECIELLIDÆ

4. Genre **Hyalopontius**, G. O. Sars  
6. *typicus*, G. O. Sars (1).

V. — Famille MYZOPONTIIDÆ

5. Genre **Myzopontius**, Giesbrecht  
7. *pungens*, Giesbrecht.

6. Genre **Neopontius**, Scott  
8. *dilatatus*, G. O. Sars, n. sp.

VI. — Famille DYSPONTIIDÆ

7. Genre **Bradypontius**, Giesbrecht  
9. *magniceps*, Brady.

VII. — Famille ARTOTROGIDÆ

8. Genre **Artotrogus**, Boeck  
10. *orbicularis*, Boeck.

(1) Décrit dans le Bulletin N° 147, 1909.

3. Section PÆCILOSTOMA

VIII. — Famille LICHOMOLGIDÆ

9. Genre **Macrocheiron**, Brady

11. *sargassi*, G. O. Sars, n. sp.

10. Genre **Pseudanthessius**, Claus

12. *liber*, Brady.

11. Genre **Pseudomolgus**, G. O. Sars, n.

13. *leptostylis*, G. O. Sars, n. sp.

IX. — Famille ONCÆIDÆ

12. Genre **Oncæa**, Philippi

14. *venusta*, Philippi.

15. *mediterranea*, Claus.

16. *media*, Giesbrecht.

17. *curta*, G. O. Sars, n. sp.

18. *minuta*, Giesbrecht.

19. *conifera*, Giesbrecht.

20. *tenella*, G. O. Sars, n. sp.

13. Genre **Lubbockia**, Claus

21. *aculeata*, Giesbrecht.

14. Genre **Pseudolubbockia**, G. O. Sars

22. *dilatata*, G. O. Sars (1).

(1) Décrite dans le Bulletin, n° 147, 1909.

15. Genre **Pachysoma**, Claus

- 23. *punctatum*, Claus.
- 24. *tuberosum*, Giesbrecht.

X. — Famille SAPPHIRINIDÆ

16. Genre **Sapphirina**, Thompson.

- 25. *iris*, Dana.
- 26. *angusta*, Dana.
- 27. *gemma*, Dana.
- 28. *lactens*, Giesbrecht.
- 29. *opalina*, Dana.
- 30. *auronitens*, Claus.
- 31. *nigromaculata*, Claus.
- 32. *metallina*, Dana.

17. Genre **Corina**, Giesbrecht

- 33. *granulata*, Giesbrecht.

18. Genre **Copilia**, Dana

- 34. *vitrea*, Haeckel.
- 35. *denticulata*, Claus.
- 36. *quadrata*, Dana.

XI. — Famille CORYCÆIDÆ

19. Genre **Corycœus**, Dana

- 37. *anglicus*, Lubbock.
- 38. *elongatus*, Claus.
- 39. *furcifer*, Claus.
- 40. *speciosus*, Dana.

- 41. *ovalis*, Claus.
- 42. *obtusus*, Dana.
- 43. *venustus*, Dana.
- 44. *flaccus*, Giesbrecht.

20. Genre **Corycella**, Farran

- 45. *rostrata*, Claus.
- 46. *longicaudis*, Dana.

## HARPACTICOIDA

### XII. — Famille MISOPHRIIDÆ

21. Genre **Benthomisophria**, G. O. Sars

- 47. *palliata*, G. O. Sars (1).

### XIII. — Famille ECTINOSOMIDÆ

22. Genre **Ectinosoma**, Boeck

- 48. *neglectum*, G. O. Sars.

23. Genre **Microsetella**, Brady

- 49. *rosea*, Dana.
- 50. *norvegica*, Boeck.

### XIV. — Famille HARPACTICIDÆ

24. Genre **Harpacticus**, M. Edwards

- 51. *uniremis*, Kröyer.
- 52. *littoralis*, G. O. Sars.

(1) Décrite dans le Bulletin, n° 147, 1909.

25. Genre **Tigriopus**, Fischer  
53. *fulvus*, Fischer.

XV. — Famille PELTIDIIDÆ

26. Genre **Alteutha**, Baird  
54. *interrupta*, Goodsir.

XVI. — Famille IDYÆIDÆ

27. Genre **Idyæa**, Philippi (Idya)  
55. *furcata*, Baird.  
56. *tenera*, G. O. Sars.

28. Genre **Psamathe**, Philippi  
57. *longicauda*, Philippi.  
58. *sargassi*, G. O. Sars, n. sp.

XVII. — Famille THALESTRIDÆ

29. Genre **Thalestris**, Claus  
59. *gibba*, Krøyer.  
60. *longimana*, Claus.  
30. Genre **Rhynchothalestris**, G. O. Sars  
61. *helgolandica*, Claus.  
31. Genre **Dactylopusia**, Norman  
62. *vulgaris*, G. O. Sars.

XVIII. — Famille CANTHOCAMPTIDÆ

32. Genre **Ameira**, Boeck.

63. *longipes*, Boeck.

XIX. — Famille DIOSACCIDÆ

33. Genre **Amphiascus**, G. O. Sars

64. *nasutus*, Boeck.

65. *hispidus*, Norman.

20. Famille TACHIDIIDÆ

34. Genre **Euterpina**, Norman

66. *acutifrons*, Dana.

35. Genre **Danielssenia**, Boeck

67. *fusiformis*, Brady.

36. Genre **Clytemnestra**, Dana

68. *scutellata*, Dana.

21. — Famille SETELLIDÆ

37. Genre **Setella**, Dana

69. *gracilis*, Dana.

70. *oculata*, G. O. Sars, n. sp.



38. Genre **Miracia**, Dana

71. *efferata*, Dana.

XXII. — Famille **ÆGISTHIDÆ**

39. Genre **Ægisthus**, Giesbrecht

72. *aculeatus*, Giesbrecht.

73. *mucronatus*, Giesbrecht.

74. *dubius*, G. O. Sars, n. sp.

**MONSTRILLOIDA**

XXIII. — Famille **THAUMALEIDÆ**

40. Genre **Thaumaleus**, Kröyer

75. *longispinosa*, Bourne.

---

## Descriptions des espèces nouvelles.

*Signification des marques accompagnant les figures* : ♀, femelle ; ♂, mâle ; *R*, rostre ; *Siph.*, tube siphonal ; *a*<sup>1</sup>, antennes antérieures ; *a*<sup>2</sup>, antennes postérieures ; *M*, mandibules ; *mp*<sup>1</sup>, maxillipèdes antérieurs ; *mp*<sup>2</sup>, maxillipèdes postérieurs ; *p*<sup>1-5</sup>, pattes de la 1<sup>e</sup>-5<sup>e</sup> paires ; *ri*, rame interne des pattes.

### **Neopontius dilatatus**, G. O. Sars (Pl. 1)

Taille : 1<sup>mm</sup> 90

*Femelle.* — Corps assez robuste et ramassé, avec la division antérieure fortement dilatée et de forme ovale arrondie. Segment céphalique grand et répandu, avec les bords latéraux également courbés ; rostre fort recourbé. Les 3 segments suivants diminuant graduellement en largeur et ayant les lobes latéraux simplement arrondis. Segment dernier du tronc rétréci à la base et un peu proéminent de chaque côté. Queue assez grêle, dépassant un peu la demi-longueur de la division antérieure, et ayant les 3 segments antérieurs légèrement carénés latéralement et se terminant de chaque côté en un angle aigu ; segment génital n'atteignant pas la longueur des 3 segments suivants réunis et à peine rétréci en arrière ; segment anal simple et plus long que le segment précédent. Pièces furcales assez allongées et un peu rétrécies vers le bout ; soie du bord extérieur un peu écartée du bout. Antennes antérieures ne dépassant que peu la demi-longueur du segment céphalique et composées de 13 articles bien définis, dont le dernier est le plus long et pourvu, près du bout, d'un organe sensoriel bien développé. Antennes postérieures assez petites et ayant l'article pénultième bien défini du précédent ; article terminal pourvu de 4 soies ciliées, une latérale et 3 apicales ; rame appendiculaire tout à fait rudimentaire, tuberculiforme. Tube siphonal comparativement court, de forme conique. Pièces buccales ressemblant en général en structure à celles de l'espèce typique. Pattes natatoires très

fortement développées, tout en montrant la structure particulière au genre. Pattes de la dernière paire comparativement petites, avec l'article basilaire imparfaitement séparé du segment; article terminal se terminant en dedans par une saillie spiniforme et portant en dehors 3 soies petites.

Espèce très distincte, se distinguant nettement de *N. angulatus* Scott tant par la forme générale du corps que par la structure de quelques-uns des appendices. Stn. 970 (un seul exemplaire).

**Macrocheiron sargassi**, G. O. Sars (Pl. II)

Taille ♀ : 1<sup>mm</sup> 03

*Femelle.* — Division antérieure du corps un peu aplatie et de forme ovale, plus rétrécie derrière que par devant. Segment céphalique assez grand et montrant dans sa partie postérieure une suture transversale faiblement indiquée limitant le céphalon du 1<sup>er</sup> segment pédigère, bord frontal tout également courbé. Segment dernier du tronc assez étroit. Queue dépassant à peine la demi-longueur de la division antérieure; segment génital un peu renflé au milieu et plus long que le reste de la queue. Pièces furcales comparativement courtes et épaisses, ne dépassant que peu en longueur le segment anal. Antennes antérieures assez grêles et de structure toute normale, 7-articulées. Antennes postérieures robustes, avec les 2 premiers articles très épais, les 2 suivants imparfaitement séparés, article terminal petit, mais bien défini, et pourvu au bout d'un nombre de soies fortes et courbées et en outre de 2 griffes un peu inégales, la plus forte finement denticulée au bord tranchant antérieur. Pièces buccales ressemblant en général en structure à celles de l'espèce typique. Pattes natatoires de même très semblables, excepté que la rame interne de la 4<sup>e</sup> paire ne se compose que d'un seul article, qui cependant montre au milieu du bord externe une échancrure bien définie. Pattes de la dernière paire représentées de chaque côtés par un article étroit cylindrique courbé en arrière et portant au bout 2 soies inégales.

*Mâle* plus petit que la femelle et facilement reconnaissable par le segment génital fortement renflé et par les maxillipèdes postérieurs beaucoup plus développés et préhensiles, se terminant par une griffe longue et très mobile.

Espèce voisine de *M. fucicolum* Brady, mais en diffère par les pièces furcales plus courtes et épaisses, par la structure des antennes postérieures, enfin par la rame interne des pattes de la 4<sup>e</sup> paire qui n'est composée que d'un seul article.

Stn. 2013 (Mer des Sargasses).

### Genre **Pseudomolgus**, G. O. Sars

Ce genre nouveau est en particulier caractérisé par la forme très compacte et ramassée des antennes postérieures, par la rame interne des pattes de la 4<sup>e</sup> paire bien développée et 3-articulée, enfin par la structure des pattes de la dernière paire.

Type : *Lichomolgus arenicola*, Brady.

### **Pseudomolgus leptostylis**, G. O. Sars (Pl. III)

Taille ♀ : 2<sup>mm</sup> 90

Très voisin de *P. arenicola* Brady, mais en diffère par la forme plus élargie de la division antérieure du corps, et particulièrement par les pièces furcales beaucoup plus allongées et minces (1).

Stn. 2450 (un seul exemplaire).

### **Oncæa curta**, G. O. Sars (Pl. IV)

Taille ♀ : 0<sup>mm</sup>66 ; ♂ : 0<sup>mm</sup>48

*Femelle*. — Corps de forme assez courte et épaisse, avec la division antérieure régulièrement ovale et également convexe sur la face dorsale. Queue ne dépassant pas la demi-longueur de la division antérieure, et ayant le segment génital plus court que dans *O. media*, étant égal en longueur au reste de la queue.

(1) Cette espèce sera décrite en détail prochainement dans l'ouvrage du présent auteur sur les Crustacés de la Norvège.

Pièces furcales plus longues que le segment anal ; soie du bord externe attachée en avant du milieu ; soie apicale interne deux fois aussi longue que l'externe. Antennes et pièces buccales de structure toute normale. Pattes natatoires avec les épines de la rame externe plus minces que dans *O. media*. Pattes de la dernière paire peu développées, mais ayant les 2 soies apicales bien distinctes.

Espèce très voisine de *O. media* Giesbrecht, mais en diffère par la taille assez inférieure, par la forme du corps plus courte et épaisse, enfin par la dimension différente du segment génital de la femelle relativement au reste de la queue.

Stn. 401 (assez fréquente).

***Oncaea tenella*, G. O. Sars (Pl. v)**

Taille ♀ : 0mm35 ; ♂ : 0mm30

*Femelle.* — Corps assez grêle, avec tous les téguments extrêmement minces et transparents. Division antérieure oblongue fusiforme, plus de deux fois aussi longue que large ; segment dernier très petit. Queue égale en longueur à la moitié de la division antérieure ; segment génital assez allongé, plus de deux fois aussi long que le reste de la queue ; les 2 segments suivants très courts et faiblement séparés ; segment anal plus grand que ces 2 segments réunis. Pièces furcales assez courtes, n'atteignant pas la longueur du segment anal ; soie du bord externe placée environ au milieu ; soie apicale interne à peine plus longue que l'externe. Antennes antérieures avec l'article 3<sup>me</sup> assez grand, dépassant en longueur les 2 articles précédents réunis. Antennes postérieures n'ayant qu'une seule soie spiniforme recourbée à la partie proximale de l'article terminal. Maxillipèdes postérieurs avec le propode assez grand et de forme étroite oblongue. Pattes natatoires comparativement grêles et plus ou moins courbées en dehors ; celles de la 1<sup>re</sup> paire distinguées par la forme singulière presque spatulée de l'article terminal de la rame externe, cet article n'ayant en dehors que 2 petites épines, tandis qu'une épine extrêmement longue et mince est attachée au bout. Epine

correspondante sur les autres pattes de même d'une longueur extraordinaire et fortement denticulée au bord externe. Pattes de la dernière paire toutes rudimentaires, chacune ayant la forme d'un petit tubercule portant au bout une seule soie courte.

Espèce très distincte, distinguée nettement par sa petitesse, par la forme grêle du corps et les téguments extrêmement minces et fragiles, enfin par la structure de plusieurs des appendices.

Stn. 401.

**Psamathe sargassi**, G. O. Sars (Pl. VI)

Taille ♀ : 0<sup>mm</sup> 70

*Femelle*. — Corps assez court et ramassé, avec la division antérieure large et répandue. Segment céphalique occupant plus de la moitié de cette division et un peu rétréci par devant. Lobes épiméraux des 3 segments suivants bien développés et étalés latéralement. Segment dernier du tronc assez étroit. Queue atteignant à peine la demi-longueur de la division antérieure; segment génital presque deux fois aussi large que long et faiblement divisé au milieu. Pièces furcales très courtes, avec les soies apicales longues et grêles. Structure des appendices assez semblable à celle de l'espèce typique, quoique par une comparaison attentive quelques petites différences peuvent être constatées.

Espèce très voisine de *P. longicauda* Philippi, mais en diffère par la taille assez inférieure et par la forme du corps plus courte et ramassée.

Stn. 2103 (Mer des Sargasses).

**Setella oculata**, G. O. Sars (Pl. VII)

Taille ♀ : 1<sup>mm</sup> 30

*Femelle*. — Corps très grêle et effilé, s'amincissant graduellement en arrière. Céphalon distinctement défini du 1<sup>er</sup> segment pédigère et, comme dans l'espèce typique, pourvu immédia-

tement devant l'insertion des antennes antérieures d'une lamelle rostrale mobile dirigée en bas ; partie frontale un peu proéminente et arrondie au bout, contenant une paire de lentilles oculaires très distinctes et réfringentes, semblables à celles du genre *Miracia*. Queue égale en longueur à la division antérieure, et ayant le bord postérieur des segments finement denticulé ; segment génital de forme cylindrique et à peine divisé au milieu. Pièces furcales un peu aplaties et plus courtes que dans l'espèce typique ; soies apicales de même moins allongées, n'atteignant pas, et de loin, la longueur du corps, et fortement denticulées aux bords.

Mâle un peu plus petit que la femelle et facilement reconnaissable par les antennes antérieures beaucoup plus fortes et distinctement préhensiles, aussi bien que par le segment génital distinctement divisé au milieu.

Cette espèce est tout vraisemblablement identique à une forme mentionnée par Dana sous le nom de *Miracia gracilis*. Comme cependant elle n'est pas une *Miracia*, mais une vraie *Setella*, et que le nom spécifique *gracilis* a été déjà donné à l'espèce typique, ce nom doit être changé pour l'espèce présente.

Stn. 1696 (2 exemplaires ♀ et ♂).

### **Ægisthus dubius**, G. O. Sars (Pl. VIII)

Taille (sans la furca) : 1mm10

*Mâle*. — Corps à peine dilaté dans sa partie antérieure. Céphalon seulement très faiblement défini du 1<sup>er</sup> segment pédigère, et ayant la partie frontale comprimée et arrondie au bout, sans aucune trace d'un rostre. Les 3 segments suivants du tronc très distinctement définis les uns des autres, et assez voûtés sur la face dorsale. Queue (sans y comprendre la furca) comparativement courte, atteignant à peine la demi-longueur de la division antérieure, et composée de 5 segments bien définis, le premier plus grand que les autres et contenant (chez l'exemplaire examiné) un spermatophore bien distinct ; segment anal, presque aussi long que les 2 précédents réunis. Furca

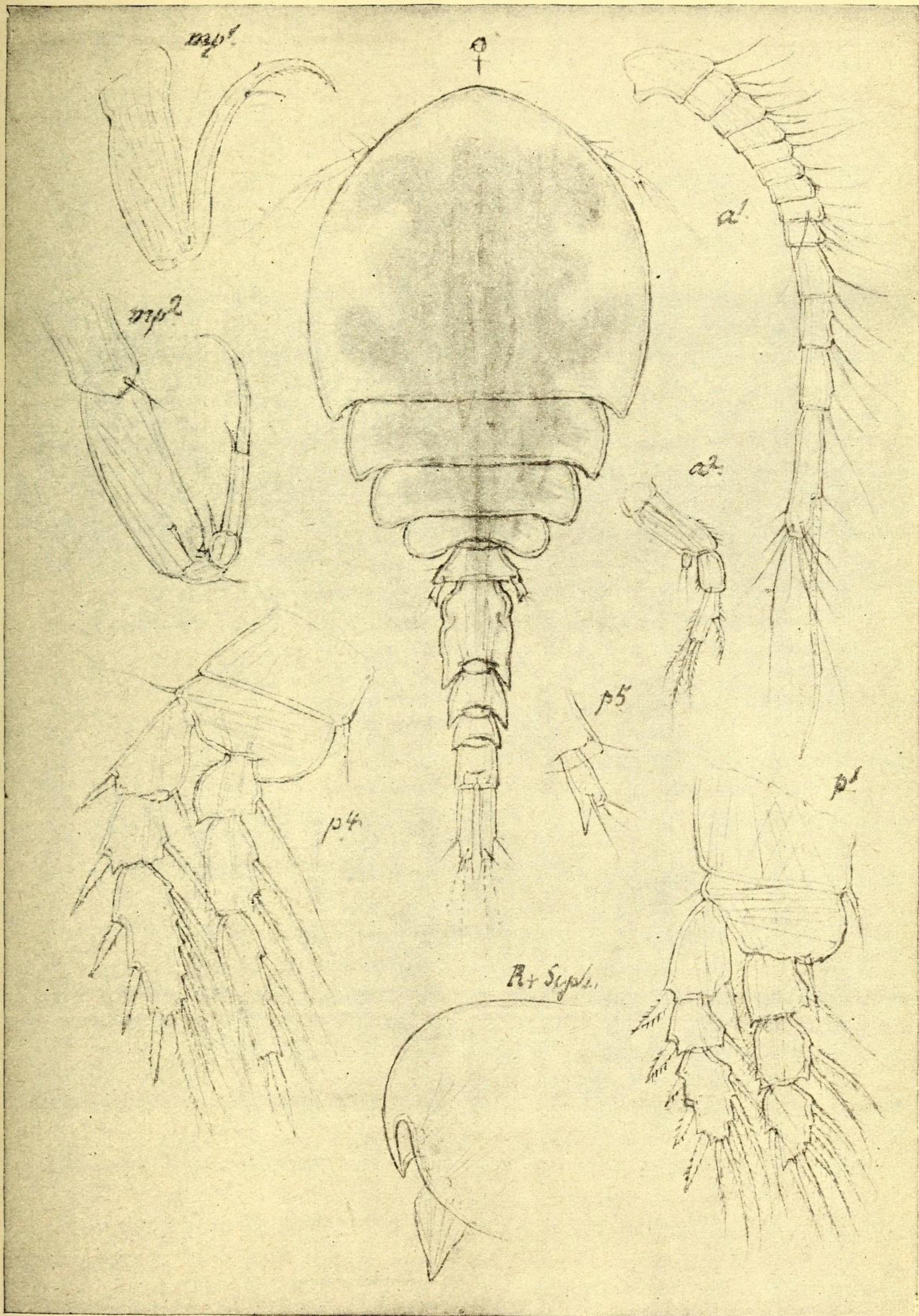
(composée des 2 pièces furcales cohérentes) excessivement prolongée, presque 5 fois aussi longue que le corps. Antennes antérieures très longues et effilées, surpassant en longueur la division antérieure du corps, et coudées près de la base, mais à peine préhensiles, chacune composée de 7 articles très différents en forme et en longueur, le pénultième excessivement prolongé et étroit. Antennes postérieures du même assez grêles, mais dépassant à peine en longueur  $1/4$  des antérieures; rame appendiculaire petite, avec une seule soie apicale. Mandibules et maxilles tout à fait absents. Maxillipèdes antérieurs de structure beaucoup plus simple que chez les autres espèces; 1<sup>er</sup> article basilaire tout nu, 2<sup>me</sup> saillant au bout en dedans en forme d'une griffe grêle courbée par devant, partie terminale tout à fait rudimentaire. Maxillipèdes postérieurs réduits aux 2 petits tubercules sans aucune armature. Pattes natatoires fortement développées et d'une structure semblable à celle des autres espèces. Pattes de la dernière paire de même assez grandes et composées chacune de 2 articles très distinctement définis, le proximal pourvu en dehors près de la base d'une petite soie et au bout d'une épine forte et denticulée dans sa partie extérieure, article distal armé de 4 épines semblables, 2 latérales et 2 apicales, le bord interne portant près de la base 2 soies recourbées.

Il me semble très douteux que cette forme remarquable puisse être regardée comme le mâle d'aucune des espèces antérieurement décrites, quoique la structure des pattes soit assez semblable à celle de *Æ. mucronatus* Giesbrecht. Les caractères les plus distinctifs sont: 1<sup>o</sup> la forme tout à fait aberrante de la partie frontale, 2<sup>o</sup> la structure des antennes antérieures, 3<sup>o</sup> la réduction remarquable des pièces buccales.

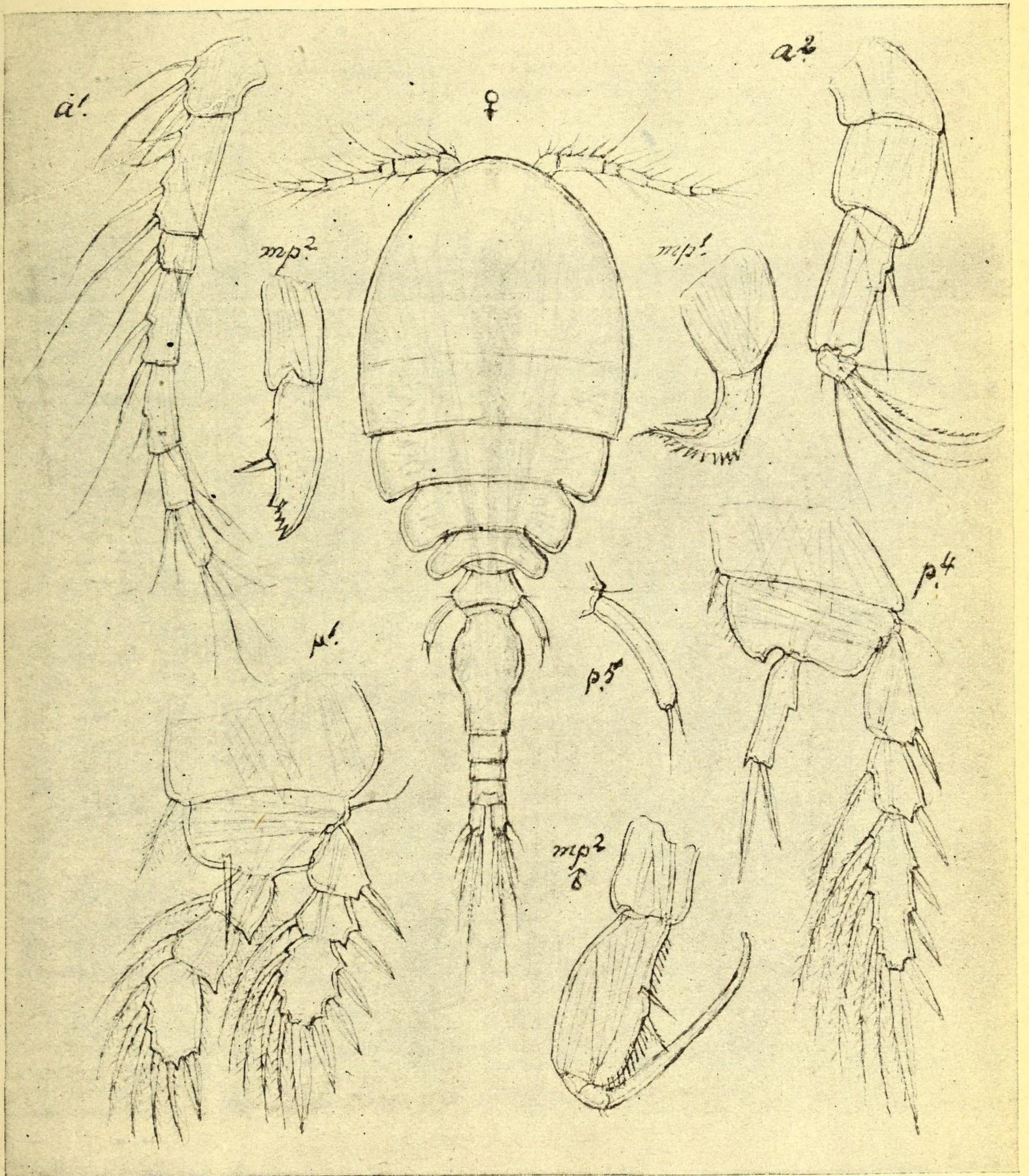
Deux exemplaires seulement obtenus, l'un à la Stn. 2112, l'autre à la Stn. 2153.



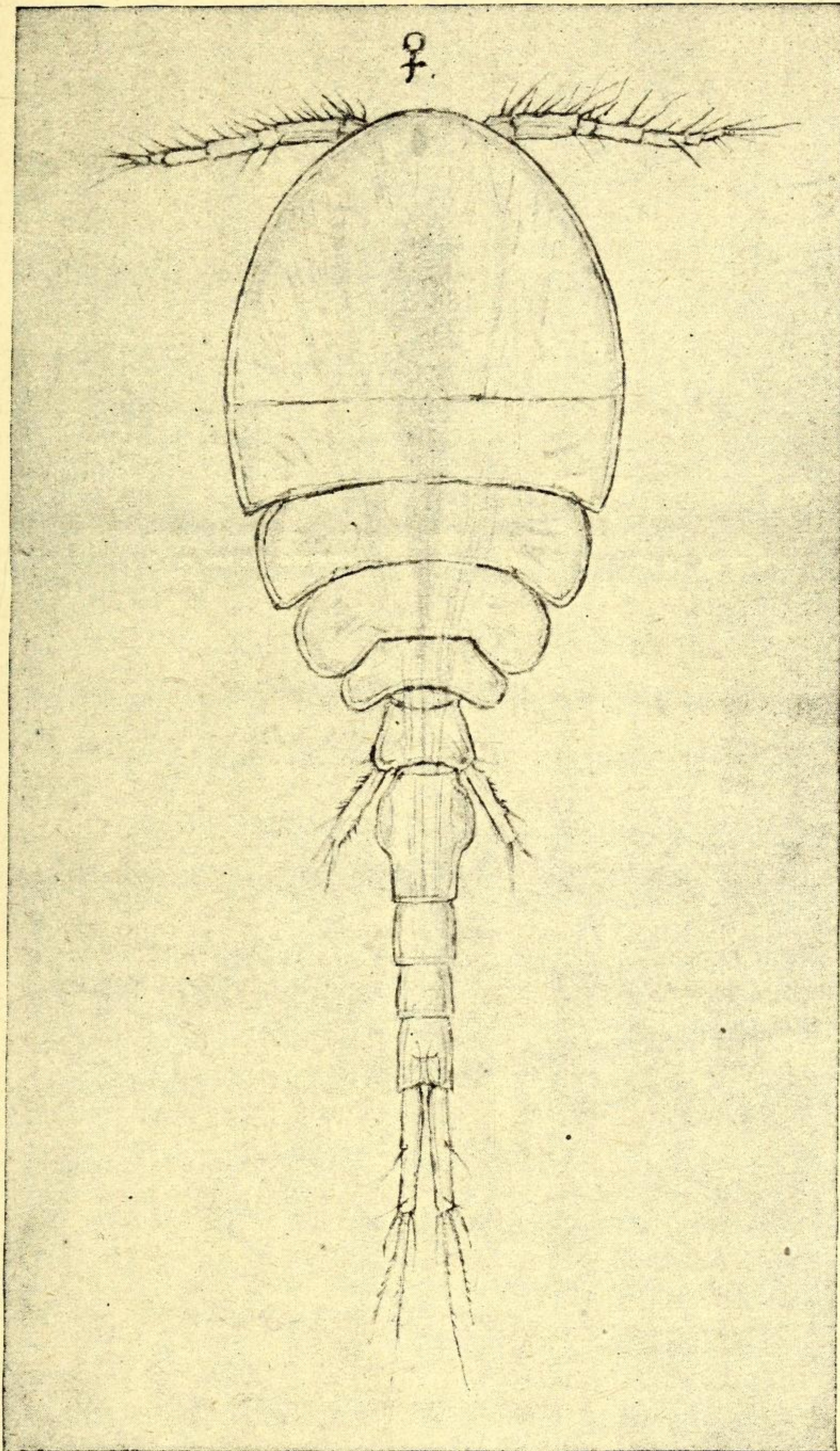




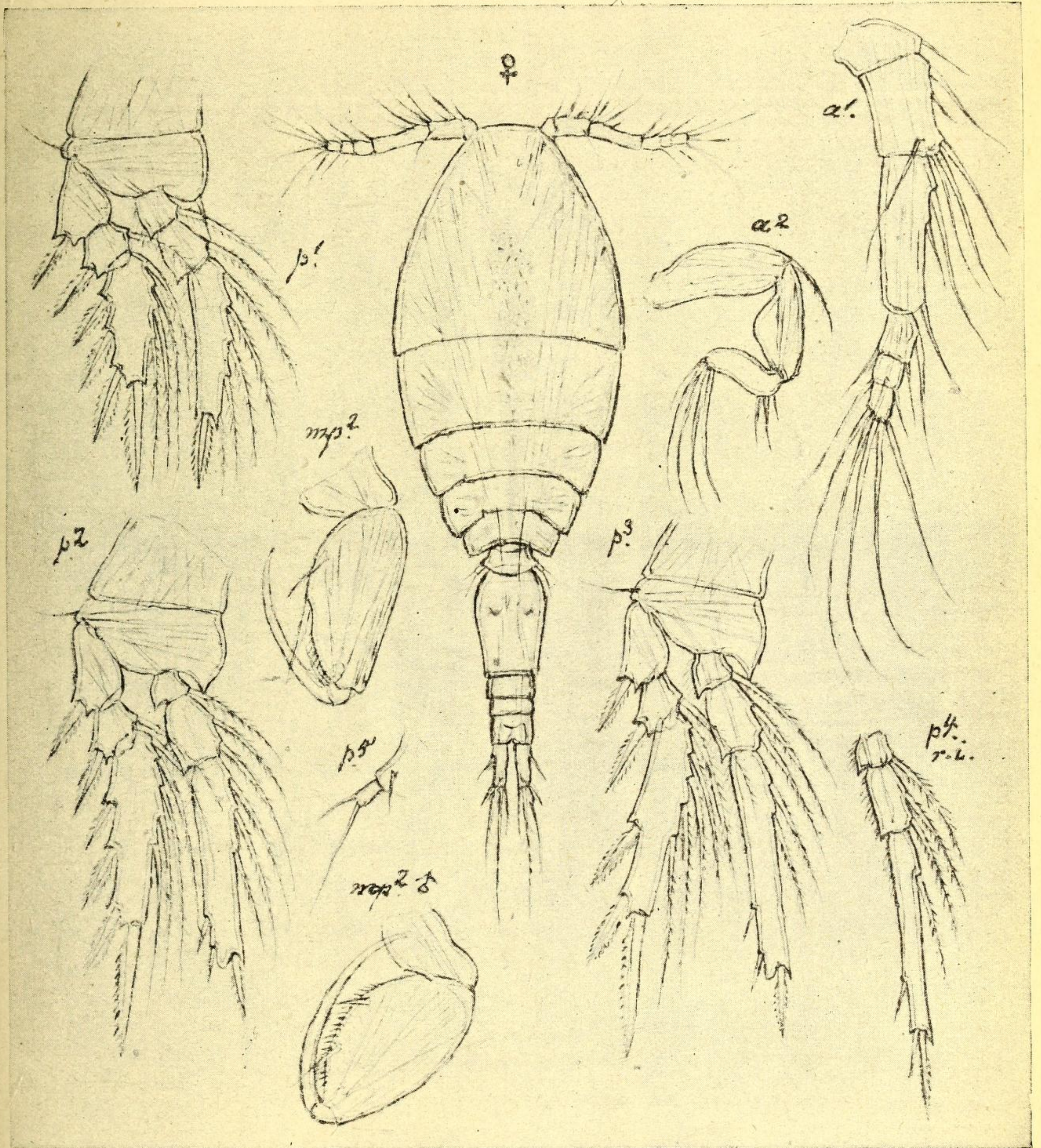
*Neopontius dilatatus*, G. O. Sars



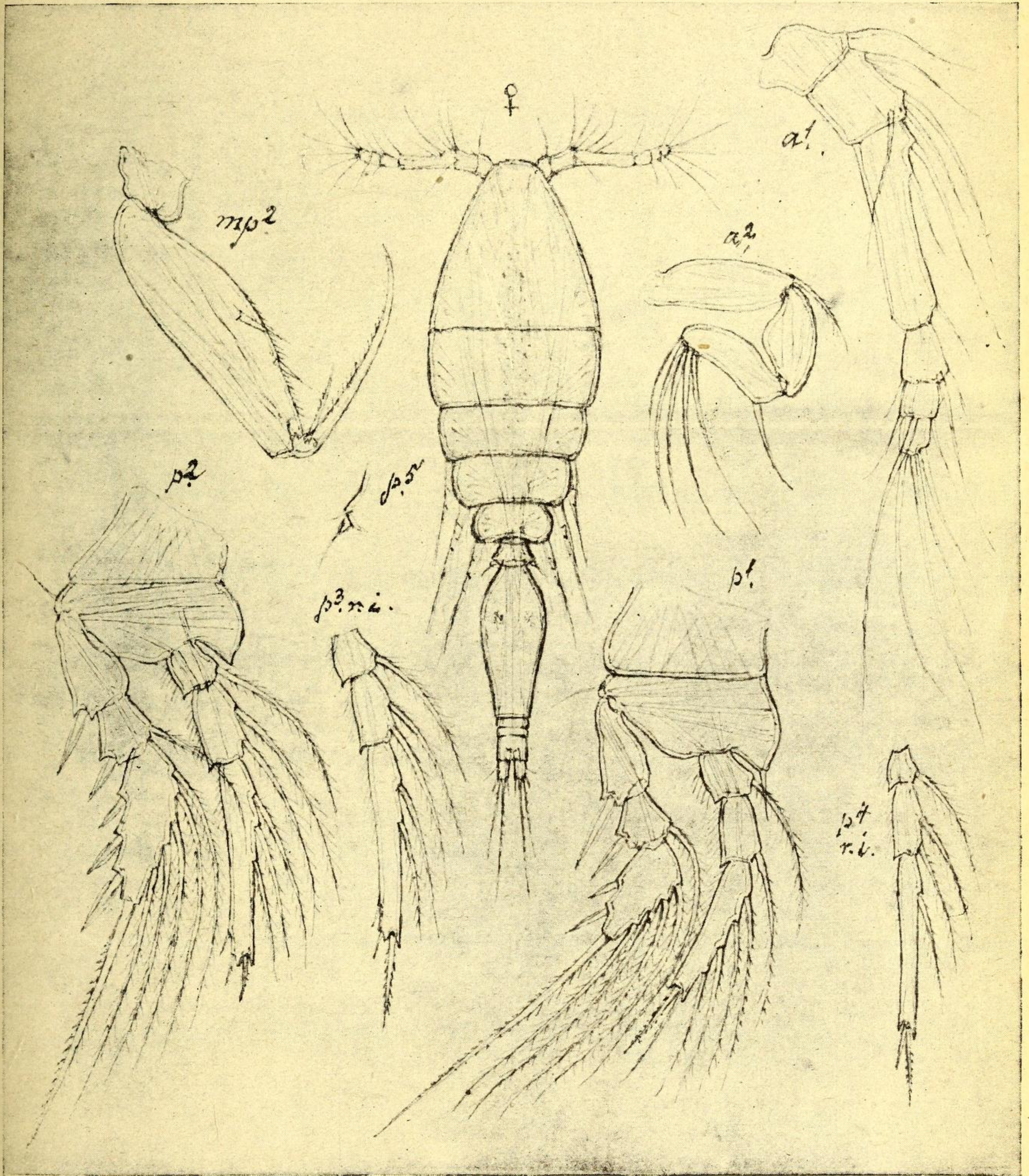
*Macrocheiron sargassi*, G. O. Sars



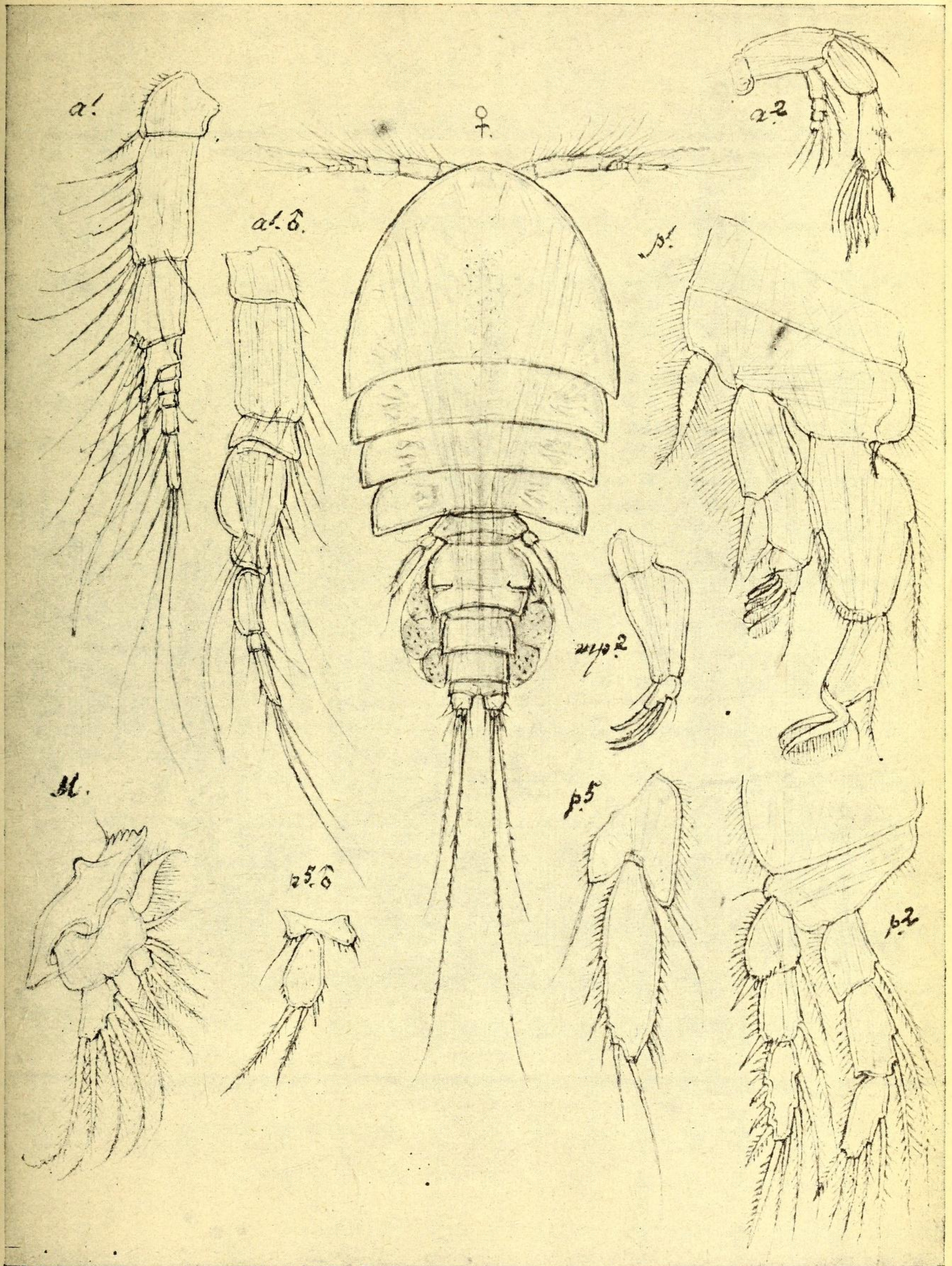
*Pseudomolgus leptostylis*, G. O. Sars



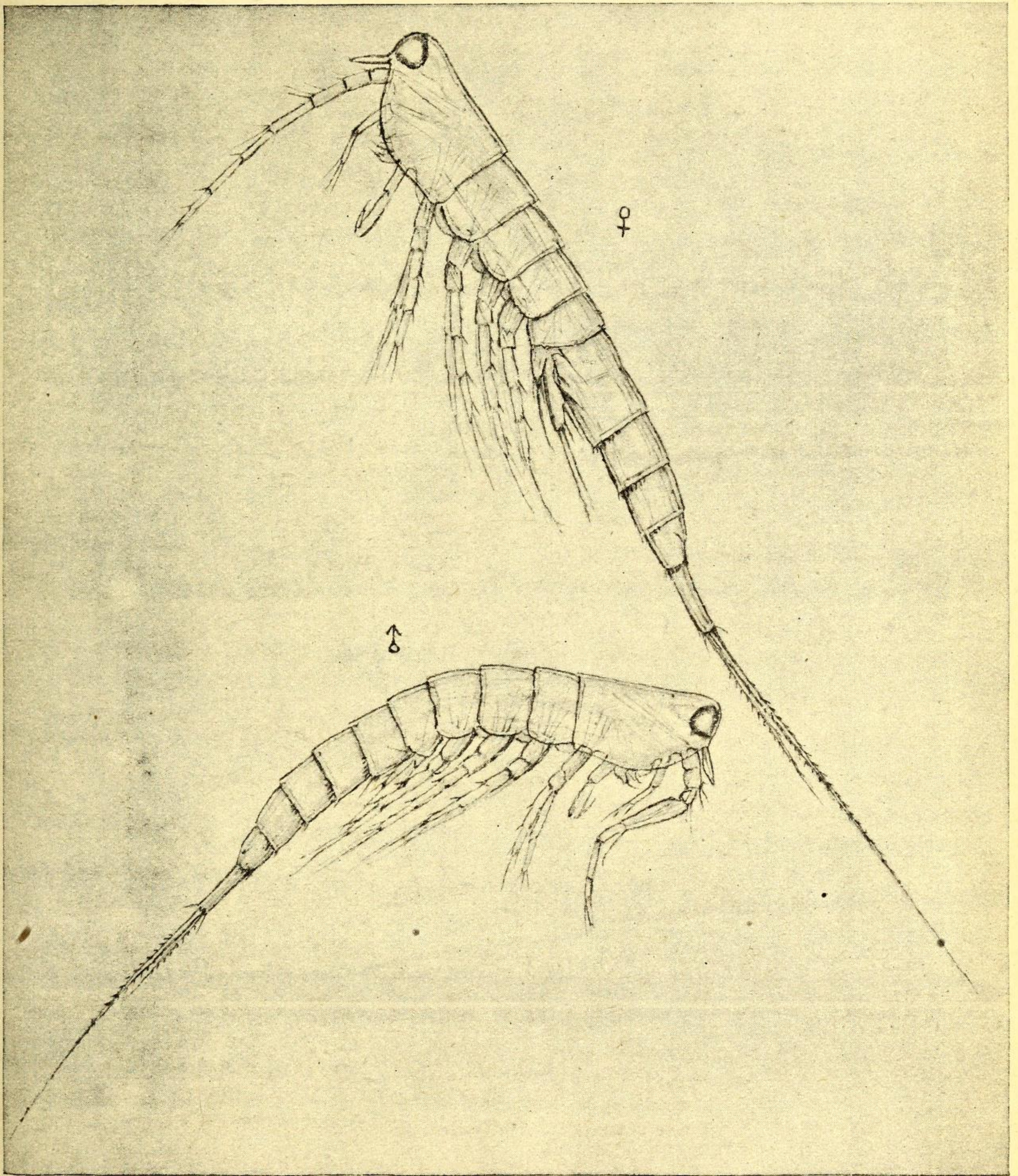
*Oncæa curta*, G. O. Sars



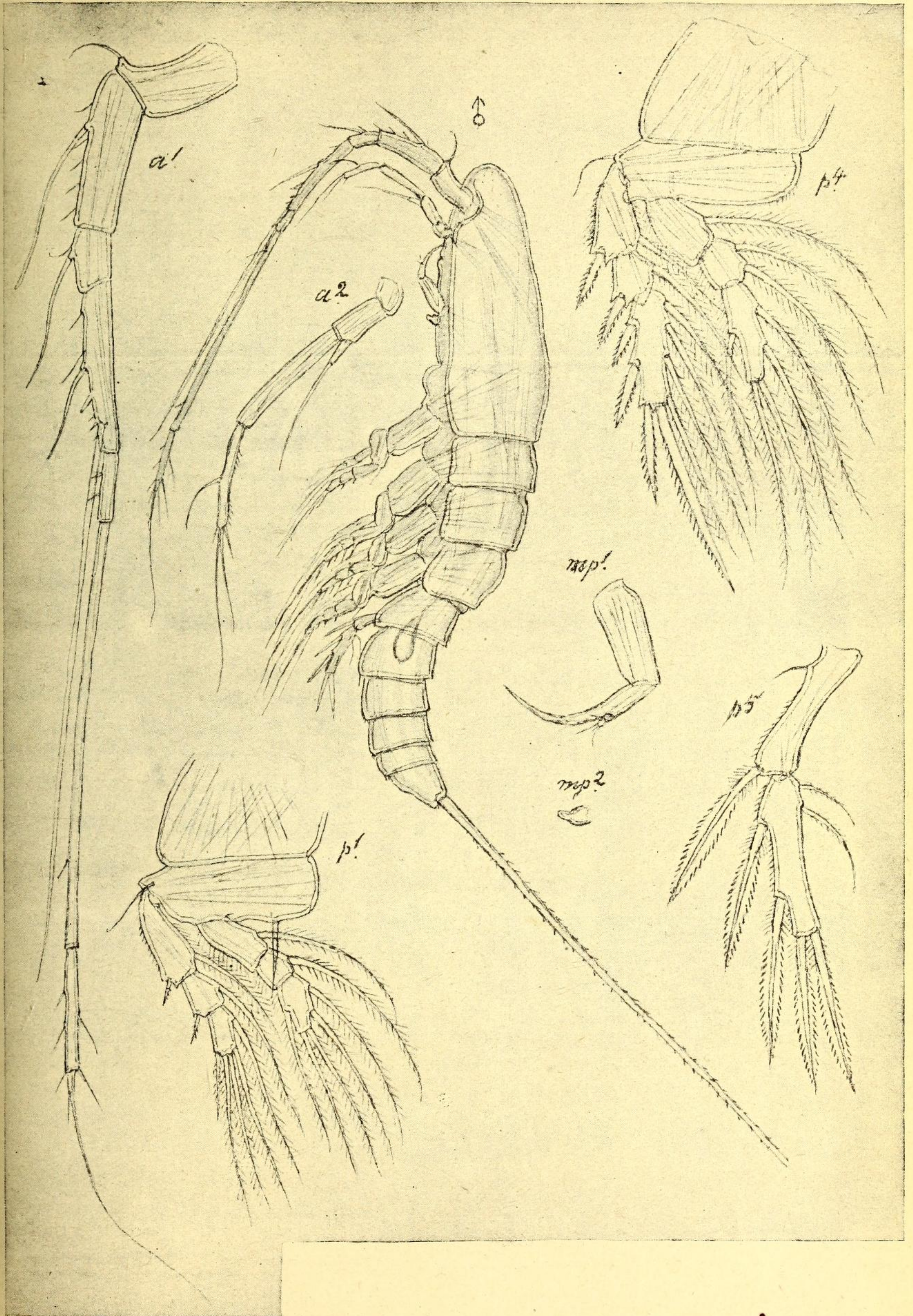
*Oncaea tenella*, G. O. Sars



*Psamathe sargassi*, G. O. Sars



*Setella oculata*, G. O. Sars •



*Ægisthus dubius*, G. O. Sars