

Año XIII.

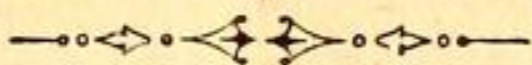
FEBRERO 28 DE 1909

Núm. 1.

REVISTA CHILENA
DE
HISTORIA NATURAL

PUBLICACION BIMESTRAL ILUSTRADA

Dedicada al fomento i cultivo de las Ciencias Naturales en Chile.



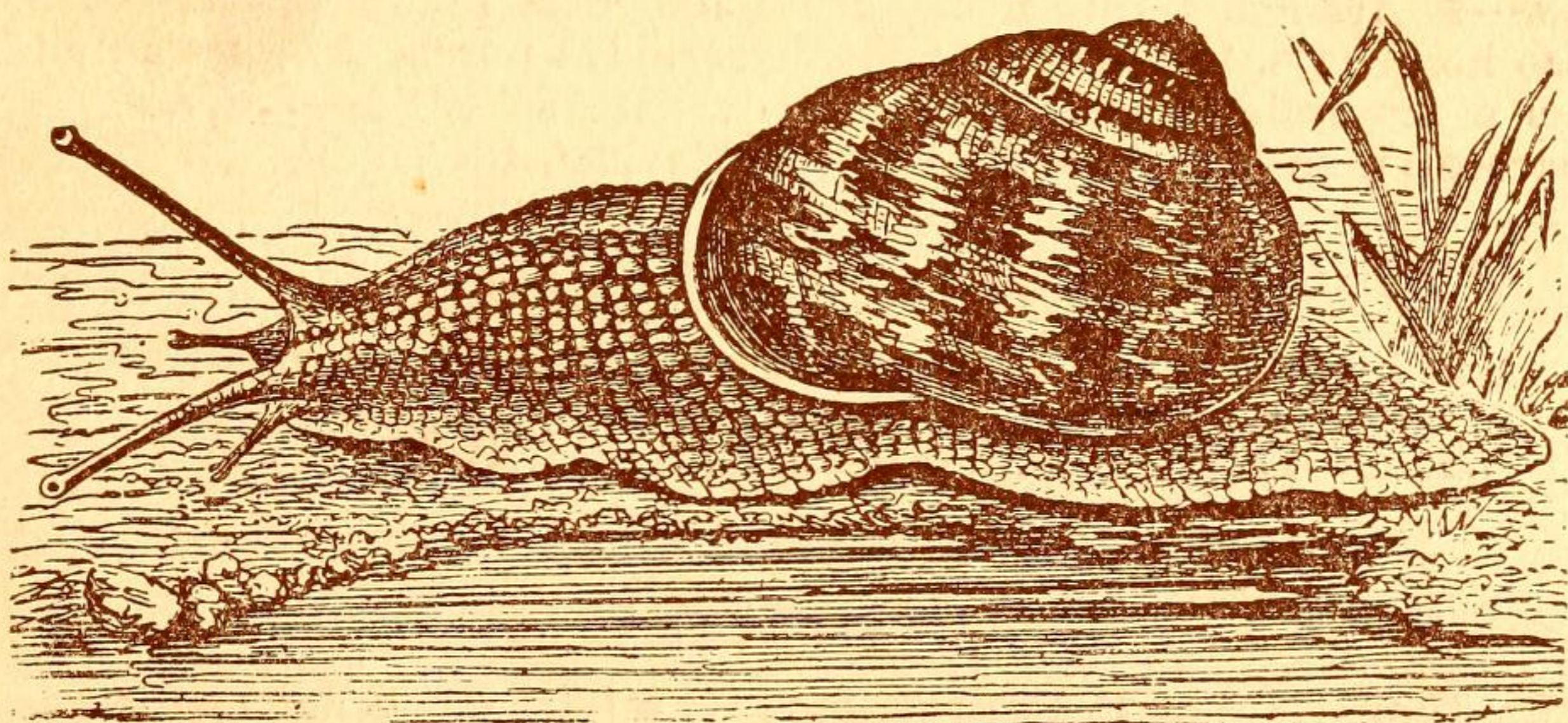
DIRECTOR I REDACTOR (FUNDADOR):

Prof. CARLOS E. PORTER, C. M. Z. S.

DIRECTOR JENERAL I JEFE DE SECCION ZOOLOGICA DEL MUSEO DE VALPARAISO;
LAUREADO DE LA "ACADEMIE INTERNATIONALE DE GEOGRAPHIE BOTANIQUE" (LE MANS);
MIEMBRO HONORARIO DE LA FACULTAD DE CIENCIAS FÍSICAS I NATURALES DE LA
UNIVERSIDAD MAYOR DE SAN MARCOS (LIMA);
SOCIO DE MÉRITO DE LA ACADEMIA DE CIENCIAS MÉDICAS I NATURALES DE LA HABANA;
ACADÉMICO CORRESPONDIENTE DE LA ACAD. DE CIENCIAS DE MARSELLA
I DE LA REAL DE CIENCIAS EXACTAS, FÍSICAS I NATURALES DE MADRID;
OFICIAL DE INSTRUCCION PÚBLICA EN FRANCIA.



COLABORAN DISTINGUIDOS ESPECIALISTAS NACIONALES I ESTRANJEROS



Imprenta Universitaria. — Merced 814. — Santiago.

227893

CARCINOLOGIE

ARCTUS DELFINI, Sp. Nov. (*)

PAR

E. L. BOUVIER

Professeur au Musée d'Hist. Nat. (Paris)



Cette espèce est voisine de l'*A vitiensis* Dana dont elle se rapproche essentiellement par la forme et l'ornementation du céphalothorax; surtout par la faible indication de la suture cervicale, et par la présence de deux tubercules subaigus sur la ligne médiane en avant de cette suture (un grand tubercule en avant de la suture, un se-

(*) La especie que sólo hoy publicamos, por habérsenos traspapelado el original a causa del terremoto de 1906, es el *Scylaridæ* a que nos referimos en nuestra relación de los Crustáceos de Juan Fernández, «Rev. Ch. His. Nat.» año IX (1905), p. 27.

Siéndonos desconocida la especie i careciendo, en 1905, de suficiente literatura sobre esa familia de crustáceos, creímos mas prudente someter el ejemplar al sabio especialista del Museo de Paris quien, a principios de 1906, nos envió la descripción que acabamos de encontrar al continuar el arreglo de nuestros papeles salvados en nuestra casa particular.

LA REDACCION.

cond plus réduit faisant fonction de rostre sur le bord antérieur). Juste en avant et en arrière de la suture, deux tubercules plus réduits, mais très apparents, sont disposés

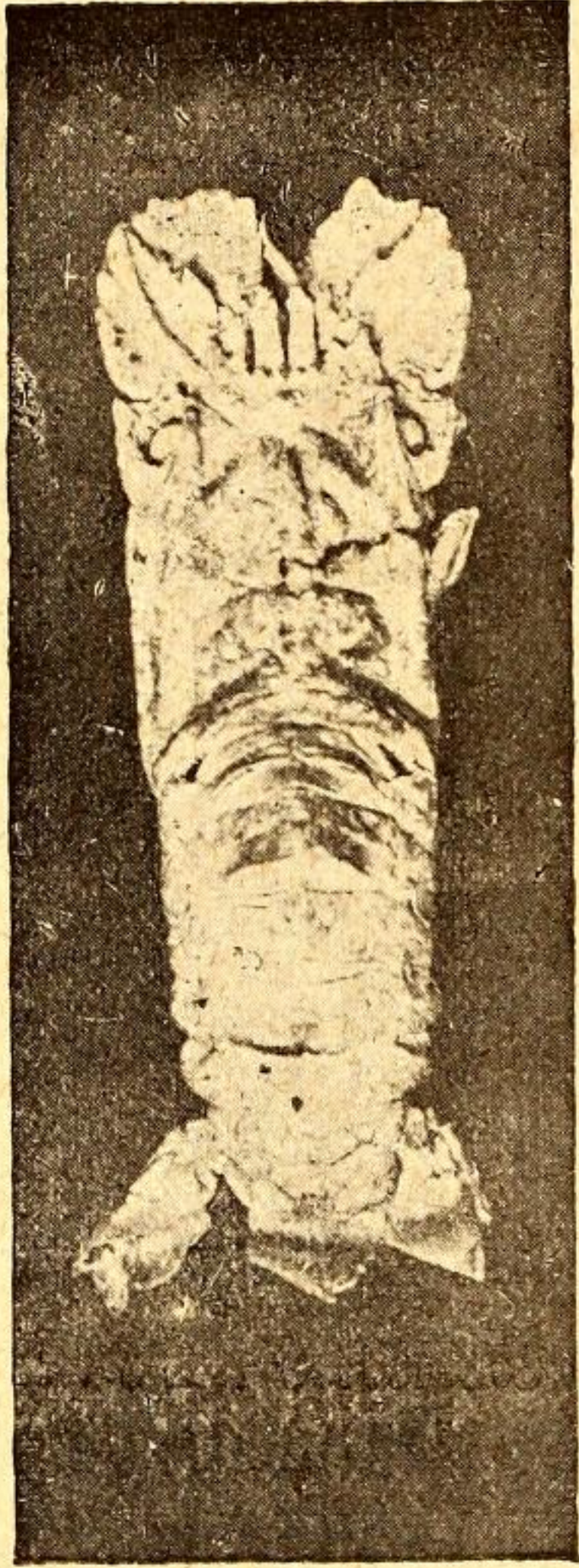


Fig. 30

symétriquement en une paire à droite et à gauche de la ligne médiane. Des saillies squammiformes ciliés semblables à celles de *A. vitiensis*, forment aussi des groupements symétriques en arrière, mais il ne semble pas que les deux paires de tubercules précités se développent dans *A. vitiensis*.

Les caractères qui distinguent principalement notre espèce de *A. vitiensis* sont les suivants:

1.° L'avant dernier article des pédoncles antennulaires présente du côté externe deux dents fort nettes, l'une médiocre à la hauteur du milieu, l'autre plus grande et située plus en avant. Du côté interne le même

article présente à quel que distance de la base une très forte dent, 3 ou 4 dents plus réduites en avant de celle-ci et un denticule en arrière.

2.° L'article large et plat que represent à lui seul le fouet antennaire se termine par six lobes, les quatre externes longs et arrondis, le suivant long et aigu, le sixième bien plus court et représentant une grosse dent aiguë en arrière de laquelle existe parfois un léger denticule.

3.° Les dessins des tergites abdominaux, presque identiques à ceux de *A. arctus* sont bien plus compliqués que dans *A. vitiensis* où il n' en existe pas sur le 1^{er} tergite

abdominal et où ils se localisent sur la moitié postérieure dans les autres segments.

J'ajoute que le propodite des pattes et la 3^{eme} paire est arrondi et longitudinalement cilié en dessus, fort étroit et dépourvu de cils, mais non tranchant sur le bout inférieur; au surplus, l'article est très comprimé latéralement et beaucoup plus large que haut. Il ne m'est pas possible d'accorder une grande importance à ce dernier caractère qui ne semble pas interprété de même par tous les auteurs; je crois ce propodite très identique à celui de *A. vitiensis* où pourtant il est dit «à peine un peu comprimé» par M. de Man.

Je dédie cette espèce à M. le Dr. Delfin qui la recueillie à l'île Juan Fernandez, en Avril 1904, par 30 brasses de profondeur. Elle ressemble à *A. sordidus* (tel que le décrit de Man, Zool Jahrb., B. IX, p. 497 1896) par ses ornements abdominaux et jusqu'à un certain point, par l'armature de ses antennes. Dans l'espèce de M. de Man on trouve en arrière de la suture cervicale un tubercule spiniforme («Dorn») un peu plus fort que le tubercule pré-sutural, ce qui rappelle tout à fait *A. americanus* et l'éloigne de notre espèce aussi bien que de *A. vitiensis*. Pourtant M. Ortman (Zool. Jahrb. Bd. X., p. 270 (1897) identifie l'*A. sordidus* de Man (non Stimpson avec *A. vitiensis* Dana.

HAB.: Isla de Juan Fernández (Chile).

