

S. 510. B. 17

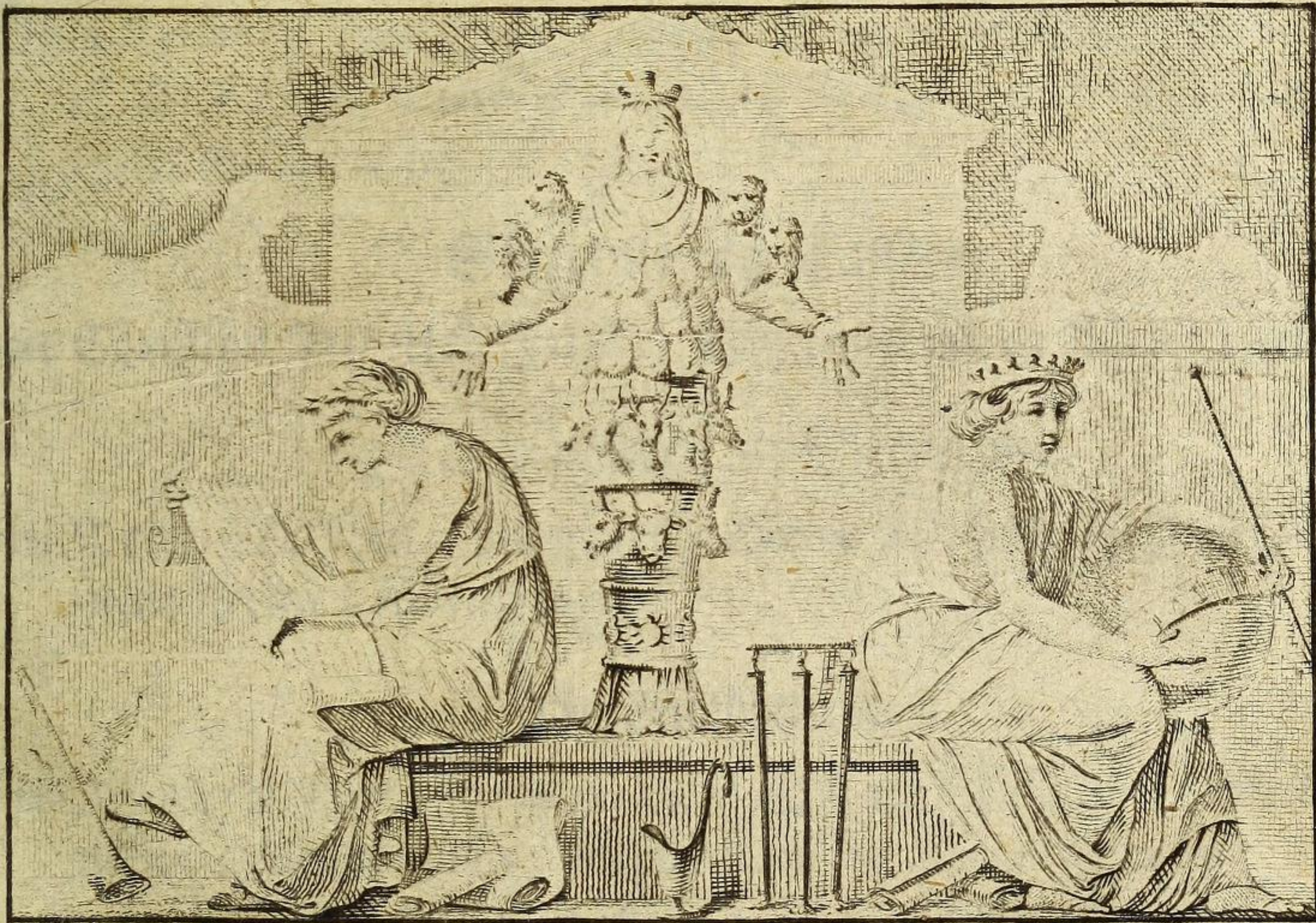
# Nye Samling

af

det Kongelige Danske

Videnskaberne's Selskabs

# Skrifter.



Abildgaard inv.

Bradt Sculpf.

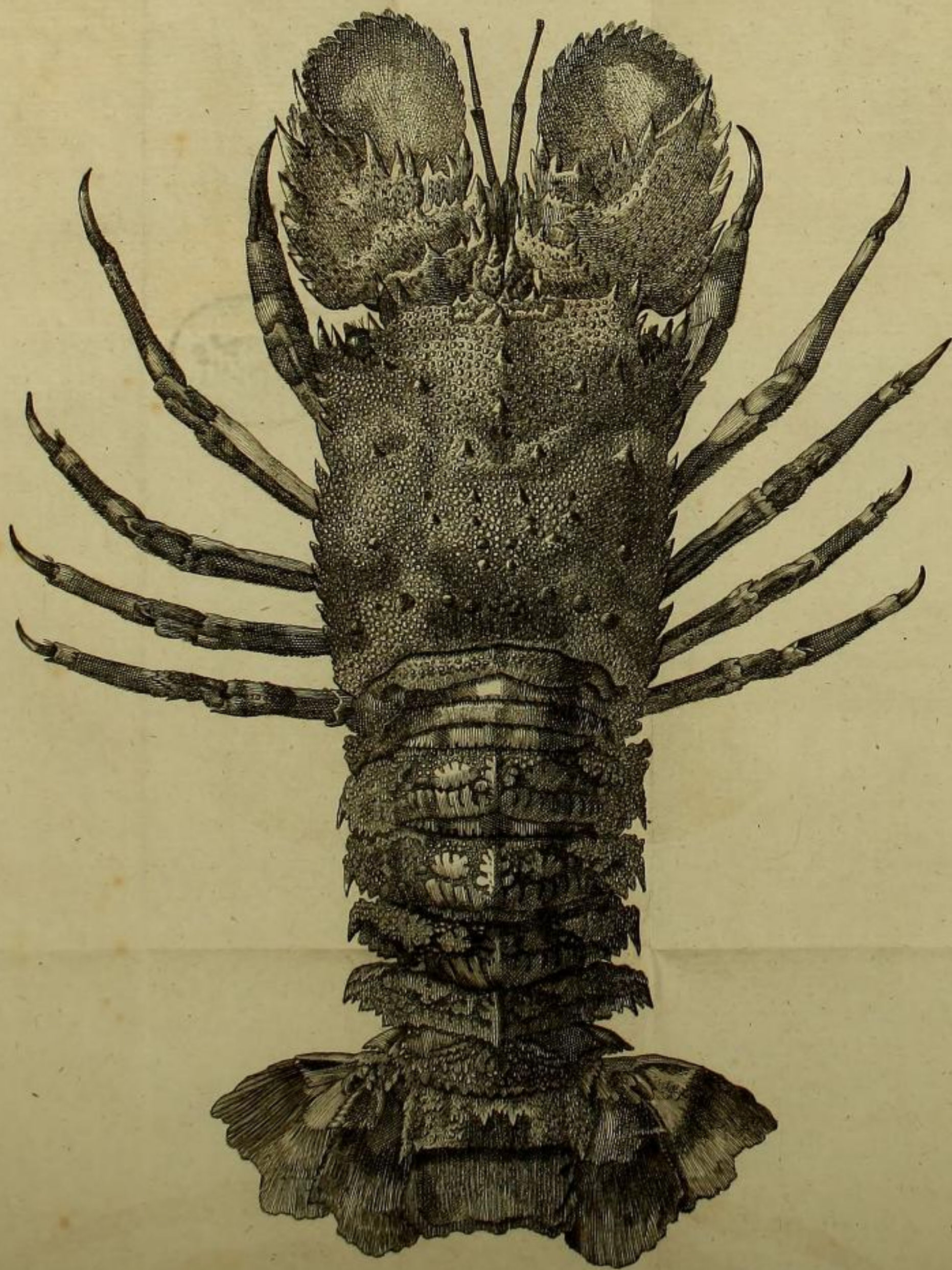
Femte Deel.

Kiøbenhavn, 1799.

Trykt hos Johan Rudolph Thiele.

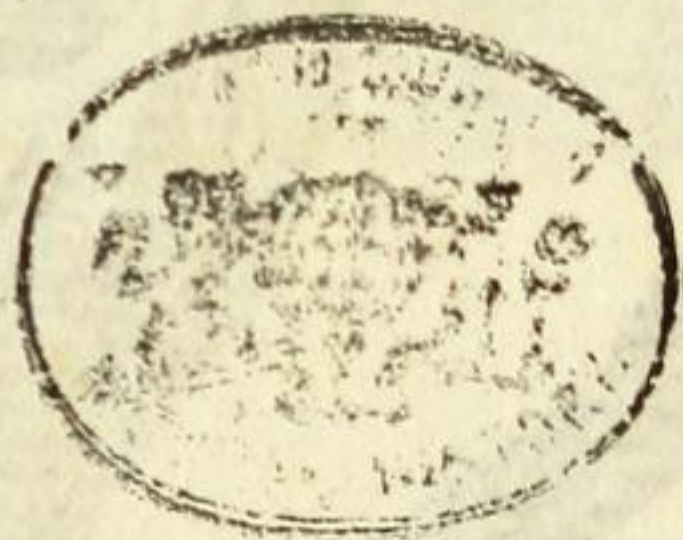








1872





**B e s k r i v e l s e**  
 af  
**en nye Art Kræbs, Scyllarus Guineensis.**  
 Af  
**L o r e n t z S p e n g l e r.**

---

**N**aturhistorien er uden aldt Tvivl blandt alle Videnskaber den ældste. Hvo  
 tilskyndes ikke, blot ved Beskuelsen af denne uendelige Mængde Skabninger,  
 at gjøre sig dem nærmere bekiendt, naar man betænker hvor rigelig Jagttæ-  
 geren af disse henrykkende Naturunder lønnes for sin Umage, da han derved  
 tilskyndes til at love og tilbedende forherlige alle skabte Tings evige eneste  
 Ophav og Aarsag. Dette var vel ogsaa Middelset, hvorved de første Mene-  
 nesker opnaaede den Færdighed at kunde give saavel Dyr som Planter passende  
 Navne. Deres Fortreffelighed maae den Høiagtelse tilskrives, som Tyrster  
 og Helte vise den, og at de saa ofte og meget beskæftede sig med den; selv  
 de ældste Lærde har anvendt næsten deres hele Levetid og Formue paa at dyrke  
 Naturhistorien. Alle Aarhundrede giennem har den været en Gienstand for  
 alle oplyste Nationers Kappelyst; men i dette attende Aarhundrede er den  
 aldeles blevet lærde Selskabers Yndlingsvidenskab, og derved har den giort  
 de betydelige Fremskridt og saa mange mærkværdige nye Opdagelser, som  
 vare skiulte for de Gamle. Man maae dog ikke troe at denne Videnskab  
 ved dens omhyggelige Bearbejdning har naaet nogen Fuldkommenhed; langt



derfra: De Naturkydige, som lægge sig efter en eller anden Deel af Naturhistorien, mærke alt for vel, hvormeget der endnu er tilovers at undersøge for Fremtidens Naturforskere. Denne Formodning har megen Grund for sig, naar man for Exempel blot betænker, hvilken Mængde Skabninger der endnu kan være skjult for vore Øine i Havets utilgængelige Afgrunde, og som først, deels tilfældigviis, deels ved uoisommelig Estersøgen kunde bringes for Lyset. Dette er og det Element, som pleier tilbyde os uudtømmelige Rigdomme af Naturens Underværke. Først i dette Aarhundrede ere vi ved en Bernhard de Jussieu, Peysonel, Ellis &c., deres vedholdende utrættelige Flid blevet underrettet om den til det utroelige grændsende Sandhed, at den umaalelige store Mængde af utallige Coraller og Søeværte ikke vare Planter, men Boliger for Dyr, som de, Mangfoldigheden i deres Skikkelser uagtet, bygge sig selv efter Kunstens strengeste Regler, i afvejlende, afmaalte geometriske Figurer, hvorvel de ikke har studeret Planen til deres fortreffelige, ald Kunst overgaaende Boliger, paa Academier, eller lært af Menneffene. Og disse Bygmestere ere smaa ormdannede Polyper, om hvis Deconomie, Familie Forhold, Industrie &c. vi endnu til denne Tid har liden eller ingen Kundskab, saa at disse give skarpsindige Naturforskere, Gud veed i hvor mange Aar, Stof nok til Undersøgelser.

For at komme mit Maal nærmere, vil jeg her endnu anføre en anden stor Green af Dyrriiget, som ligeledes ogsaa for største Deel boe i det dybe Hav og Floderne, og som i Slægter og Arter og formedelst den store Forskiellighed i Legemsbygning, enkelte Ledemods Antal og Figur, og Størrelsen er et af de besynderligste Slægter i Dyrriiget, jeg mener Slægtet Kræbsen, over hvilket der endnu hviler saa meget Mørke, hvoriblandt hører Gienavlingen af tabte Lemmer (reproduction), hvilket Naturunder ikke finder Sted, Polyperne og en Art Landsnegle undtagen, hos nogen anden Skabning, og hvorved en Reaumur, Bonnet og flere Lærde har øvet deres Skarpsindighed.

Linneé har indbefattet denne store Insectfamilie, som er bekiendt under de almindelige Navne af Kræbs, Hummer, Krabber eller Reier, under eet Genus eller Slægt i sit Natursystem, og kaldet dem med det almindelige Slægtnavn Cancer, som han igien har inddeelt i korthalede og langhalede.



Til første Afdeling henhører det Slags, som vi i Almindelighed kalde Krabber, og til den anden Kræbs, Hummer og Reier. Prof. Fabricius har af dette Linnéiske Genus gjort den fjerde Classe af sit Insectsystem, og kaldet denne Classe Agonata eller Kræbeløse. Denne Classe, som kun er eet Genus hos Linné, har han inddeelt i syv Genera eller Slægter.

Det første Genus, som han kalder Cancer, indbefatter de egentlige Krabber; disse have fire korte Følehorn, som sidde jevnslides ved hinanden, og af hvilke de yderste ere børstedannede; de mellemste have det yderste Led meget kort og klostet.

Det andet Genus kalder han Pagurus, hvis fire Følehorn ere af meget ulige Længde og stilkdannede, de forreste børstedannede, de bageste traaddannede og fløvede i Enden.

Det tredje Genus kalder han Hippa, som har kun tvende stilkdannede Følehorn, som ere børstedannede og ligesom fryndede med tætte Haar.

Det fjerde Genus kalder han Scyllarus, som har tvende traaddannede Følehorn, hvis sidste Led er fløvet, og istedet for de bageste Følehorn tvende bøiede Blade.

Af dette Genus har Prof. Fabricius ikkun kiendt og beskrevet tvende Arter, nemlig Scyllarus Arctus og Scyllarus Australis, hvilken sidste ikke staaer i Linnés System, og som Fabricius har beskrevet efter en usfuldstændig Original i Bank's Museum.

Det femte Genus har Fabricius kaldet Astacus. Dette Genus indbefatter de egentlige Kræbs, Hummer og Reier. Disse have ligeledes fire Følehorn, af hvilke de forreste ere meget lange og børstedannede, de bageste derimod spaltede.

Det siette Genus kalder han Squilla. Man kiender kun fire Arter deraf, som har ingen Lighed med nogen Kræbsart: deres yderste Beklædning er pergamentagtig. De have fire næsten lige lange Følehorn; de forreste ere stilkdannede og børstedannede, fløvede, og Stilkken bestaaer af fire Led.

Det syvende Genus har Fabricius kaldet Gammarus; denne Slægt indbefatter de Kræbs- eller Reiearter, som har nogen Lighed med Oniscus og hvis Krop ikke er saa tydelig adskilt fra Halen. Disse have adskillige Naturkyndige, vores D. J. Müller, D. Fabricius i hans Fauna Grön-



landica, og Pallas i hans Specilegia Zoologica hensørt under Oniscus eller Skulkruld-Slægter. Arterne af dette syvende Genus have og fire Følehorn, men her er sædvanlig de bageste de længste og sidde paa en Stilk, som bestaaer af tre Led, de forreste kortere have derimod en Stilk af to Led.

En nye Skion og sielden Art Kræbs har givet Anledning til denne Beskrivelse, som jeg hermed fremlægger for det høierede Selskab. Det kunde synes meget uvigtigt, om man kiendte eller ikke kiendte en enkelt Dyrart, som desuden ikke har nogen væsentlig Indflydelse paa Mennekeslægten, saa vidt af vor nærværende Kundskab endnu kan skionnes; og det kunde synes aldeles ligegyldigt, om vi af den store og paa Arter saa rige Insectclassse kiende een Art meer eller mindre. Men, ikke at tale om, at enhver nye Sandhed, enhver nye Realitet, som Menneket opdager, maae tidligere eller sildigere komme det til Gavn og Nytte, vil jeg her alene henholde mig til den Nytte, som nye Arters Opdagelse forskaffer Naturhistorien. Uden System vilde vor Kundskab om Naturen blive et Urede og en babylonisk Forvirrelse, da den ene Naturkyndige ikke kunde forstaae den anden; men Systemet bestaaer af Classer og Slægter eller Slag. Slægternes nøiagtigste Bestemmelse er af yderste Bigtighed for Systemets Fuldkommenhed; men Slægterne kunne ikke bestemmes førend man kiendte Arterne, og jo flere Arter man kiender af en Slægt, jo lettere og fuldkomnere kan dens Character og Mærker bestemmes. Dette have de rige Opdagelser af nye Arter siden den udsødelige Linné's Bortgang noksom beviist. De Naturkyndige have i alle Naturens Classer foretaget Systemet med nye Slægter, fordi de fandt nye Arter, som ikke passede under de Linnéiske Slægter eller som oplyste dem om, at Linné havde hensørt Arter under Slægter, hvis Character ikke fandtes hos disse Arter. Og i saadan Henseende mener jeg at det altid bliver en væsentlig Fortieneste hos lærde Selskaber at de optage og bevare enkelte Udarbeidelser af nye Bemærkninger i deres Skrifter, hvoraf større og classiske Verker siden kan beriges.

Forunderligt er det at Linné i sit Natursystem, Pag. 1053, No. 75, under Navnet Arctus kun har kiendt og beskrevet af denne besynderlige Slægt den eneste Art fra det middellandske Hav, da han dog vel citerer rigtig, men ikke videre omtaler de tre andre Arter fra Indien, som saa tydelig og godt ere afbildede i Brown, Seba og Rumpf, hvoraf man maatte slutte, at han



han, uagtet deres meget store Forfkiellighed, maae have anseet dem for en og samme Art. Men endnu besynderligere er det, at ogsaa hans Lærling Prof. Fabricius har gjort samme Feiltrin, og under en og samme Citation fremsillet denne europæiske Scyllarus. Næst denne har Hr. Prof. Fabricius endnu beskrevet en Art under Navnet Scyllarus Australis af Hr. Bank's Museum; men da Originalen, hvorefter Beskrivelsen blev gjort, ikke var fuldstændig, saa kan man ikke giette til hvilken Art den egentlig henhører. Naturhistoriens Giffere vidste altsaa efter tvende saa store Methodister, som Linné og Fabricius, ikke andet, end at i dette saa sieldne Slægt til denne Tid kun først tvende Arter vare bekiendte. Hr. Justiceraad Lund har i en Afhandling i Naturhistorie-Selskabets Skrifter, andet Binds andet Hefte, Pag. 17, fuldkommen afgjørende beviist, at Linné med Cancer Arctus, i Følge hans meget nøie Beskrivelse, har meent den europæiske Scyllarus, hvilken er meget godt afbildet i Sulzer's Geschichte der Insecten, Tab. 32, Fig. 3. Hr. Lund har ogsaa til de tre andre øvrige Arter af Rumph, Seba og af Selskabets og sit eget Cabinet i omtalte Afhandling søiet systematiske Navne og korte Beskrivelser paa Latin. I sit skønne og med Farver udmalte Werk: Naturgeschichte der Krabben und Krebse, har Præsten Hr. Herbst i Berlin paa den tredivte Kobbertavle afbildet og tillige beskrevet tre Arter af Scyllarus, nemlig Scyll. Arctus Linnei, Scyll. antarcticus Seba og Scyll. orientalis Rumphii; men denne sidste har han ganske urigtig antaget for at være Linnei Scyllarus Arctus, og derhos anført en Mængde Citationer, hvoraf dog kun en eneste er rigtig; de øvrige give, ligesom hos Linné og Fabricius, Anledning til Forvirring. Den fjerde Art, som Hr. Lund kalder Scyllarus æquinoctialis, er blevet Hr. Herbst ubekiendt, uagtet han Pag. 80 under Scyllarus orientalis citerer samme af Brownes Hist. Jamaica.

Nærværende nye Art Kræbs, som her beskrives, er altsaa den femte Art af det Slægt, som Fabricius kalder Scyllarus; den er, Planen undtagen, i alle sine Dele væsentlig forfkiellig fra de fire forhen anførte Arter. Denne Scyllarus har et meget høit hvælvet Begeme, der i Runding udgør en halv Cirkelbue, og da den ved den bageste Ende er lidet smalere end ved den forreste, saa faaer den derved en cylindrisk Skikkelse. Brystskjoldet er ganske besat med perledannede smaa glindsende Borter. I Grunden, hvor disse



disse smaa Borter sidde, findes mod den bageste Ende overtoers en Naa større mere ophøiede Borter, og hvor, formedelst forskellige regelmæssige flade Indtryk, Ryggens Dække ophøies i Midten, danne ligeledes mange deslige større Borter blandt de smaa fortil vendte Spidser grotesque Forzvinger, og i Midten af Ryggen mod Hovedet staae i afmaalt Afstand endnu flere større bøiede Spidser. Begge Sidelanterne, som grændser mellem Rygskjoldet og den med smaa Borter besatte Bug, ere indfattede med fortil vendte smaa Spidser. Dinenes Sæde er foran paa Hovedet paa den yderste Ende af Sidelanten i en dyb Huulning, hvilken paa det omhyggeligste er betrygget ved en høi, ophøiet og med dybt indskaarne Spidser besat Kant. Tæt under Dinene udspringe Rødderne til Ledet af de øverste af de tvende over hinanden skudte Blade, som udgiøre dette forunderlige Slægts egentlige Kiendemærke. Man antager dem for Antenner, ihvorvel de har intet raindre end Anseende af Følehorn. Paa den forreste Kant af Hovedet ved og over Dinene ligger et trekantet Blad, som i Midten er deelt, paa begge Sider indskaaet med store og smaa Tænder, og fornet paa Overfladen; det bedækker Udspringet og det stærke Led af det øverste Antenneblad. Dette igien er paa den udvendige Side buesformig, og paa den indvendige lige, men begge ere paa den yderste Kant indskaarne med skarpe Tænder. Det underste Blad er forenet med dette ved et stærkt Led, som fremkommer af den bageste Side i Vinkelen af det øverste Blad, og derved for nogen Deel bedækkes. Det gaaer lige op i Høiden, er fra oven buesformig, zirlig indfattet med smaa røde Tænder, der staae blandt Haarene. Ligesom den øverste Antennes Overflade er lidet ophøiet og bedækket med smaa Borter, saa er den underste derimod ganske flad, glat og glindsende. Mellem disse tvende Par Blade sidde tæt ved hinanden de tvende smaa tynde Følehorn; de staae paa en stilldannet Grund, og bestaae af trende Led, hvoraf de tvende bageste ere lange, det yderste er lidet og kort, og endes med et lidet Haarknippe. Neden under paa Brystet er de fem Par Rødder, hvoraf Fødderne udspringe, fælles forbundne og sammenvorne med et Legeme i en meget zirlig Figur. I Omrids er den legledannet, efter Længden i Midten indhøiet, med fem Par afdeelte ophøiede ovale smaa Blade, som ere regelmæssig prydede med smaa og store Borter. Enhver Fod har fire Led, hvoraf det forreste er det korteste, og bestaaer for største Deel af en krumhøiet, skarp og i Spid-



i Spidsen blaafarvet Kloe. De tvende forreste Fødder ere engang saa stærke og tykke som de øvrige fire Par, men derimod noget kortere, og har hverken Saxe eller den saakaldte Finger. Det andet Par er det længste, og derpaa blive de øvrige gradviis mindre.

Hr. Justiceraad Lund anmærker i ovenansførte Afhandling, at den Omstændighed ved Slægtet Scyllarus i Henseende til Førsødderne, hvorpaa de hverken har Saxe eller Fingre, kunde tillige med de bladede Antenner tiene til Slægtemærke. Derimod træffer man det Ualmindelige ved tre bekiendte Urter, at de have en saadan Finger paa de bageste Fødder; men hverken Scyllarus orientalis heller ikke nærværende nye Art har denne Finger.

En ganske besynderlig Mærkværdighed, som udmærker Slægtet Kræbs fra alle andre Dyr, er, at de have dobbelte Aalelemmer. Nærværende Scyllarus, som er Hunnen, har disse neden under ved Roden af det første Led paa begge Bagsødderne ved tvende synlige runde Abninger. Det samme sees og hos Scyllarus æquinoctialis i min Samling. Andre Slægtarter af Kræbs har denne Aalelemmernes Abning paa det andet Par Fødder.

Den med saa mange kunstige, regulair fordeelte Zirater udsmykkede hvalvede Hale bestaaer af sex Ringe, som ligge tæt over hinanden. Den første er stude ind under, og ved Kanterne paa begge Sider indlænket ved Enden af Rygskioldet, hvor en efter Bredden indskaaet Rænde affondrer en smal Deel af samme. Denne Ring er igien ved Indskæringer afdeelt i tre smale glindsende glatte Ringe, hvoriblandt den første og den tredie ere tandede paa den forreste Kant. De fire følgende Ringe ere med ophoiede græsagtige Figurer i den skønneste Symmetrie, og, om jeg saa maae sige, ret kunstmæssig udarbejdede. Mod den forreste Kant er et med afrundede Blade ophoiet glat Baand eller Rand udskaaet. Lige i Midten af dette Stykke hæver sig et Løvværk, i Dannelsen lig et Kloverblad, og paa begge Sider af det en anden oval Zirater, der er udskaaet i Blade. Ogsaa denne Figur hæver sig ved nye Forziringer, da der i afmaalt Bide staae store og smaae Perler fordeelte omkring den. Efter denne følger paa hver Side en stor druesformig Zirater, som paa lange nedhængende indskaarne og dybtandede Blade, der ligeledes ere druesformig indfattede og fortil bevæbnede med en lang Spids, lig en Kloe, udgiøre Slutningen af Ziraterne. Den fordybede Grund,



hvorpaa de paa disse fire Ringe anbragte Zirater ere ophævede, er besat med runde Korn eller Borter, og Farven er Inseguul. Den sidste Ring, som er den fiette, er forenet med Halens Plader; den har en ganske anden og efter sit Leie aspasset Figur, men som dog er ligesaa zirlig som den hos de øvrige fem foregaaende. Den sidste Zirater er en Rød røde Perler i lige Linie tæt hos det underste Blad. Den øvrige Grund er gul, bestrøet med smaa Korn. De fem Halens Plader ere giennemstigtige og efter Længden skönt og fint sribede. Den midterste, som er aldeles lige for Enden, er bedækket med ganske fine Haar, og ovenfra under forommeldte Perlerad tyndt og fint udsmykket med en stor Mængde regelmæssige Zirater af Skalmaterien, ligesom med et kunstigt Broderie. Foruden den mærkværdige Skikkelse, som udmærker denne Kræbs fremfor andre, kommer den skønne høirode carminlige Farve, hvormed alle de med Spidser besatte Deles Indsatninger, Antennerne, Fødderne og tildeels Ringstjoldet pranger. Disse Deles Farve blive ved en hist og her derhos staaende gul Plet endnu mere forhøiet. Dens Føddreneland er Kysten af Guinea.

