


Beh: 27-7-12



Poeyana

INSTITUTO DE ZOOLOGIA ACADEMIA DE CIENCIAS DE CUBA

Número 342

La Habana, 10 de Abril de 1987

Nueva especie del género *Agelas* (Porifera) colectada en Cuba*

Gustavo G. GOTERA** y Pedro M. ALCOLADO***

ABSTRACT. A sponge (Porifera) collected at reefs off the southwestern coast of Cuba is described as a new species of the genus *Agelas*.

INTRODUCCIÓN

El buceo autónomo a profundidades mayores a 30 m da la posibilidad de encontrar especies de poríferos aún no descubiertas, por hallarse en un tipo de fondo donde artes de muestreo como las dragas y rastras no resultan efectivas. Es por ello que en los momentos actuales, en que no es frecuente encontrar nuevas especies de otros invertebrados, aún siguen apareciendo nuevas especies en todas las publicaciones sobre esponjas (Soest, 1980, 1984; Wiedenmayer, 1977); de ahí que este grupo aún se encuentre en estado de sistemática "alfa".

La especie que aquí describimos fue colectada en un crucero de búsqueda de organismos marinos de interés farmacológico, realizado por el Instituto Nacional de Oncología y Radiobiología en el borde occidental del Golfo de Batabanó, en agosto de 1984.

El holótipo se encuentra preservado en alcohol, en la colección de poríferos del Instituto de Oceanología (IdO) de la Academia de Ciencias de Cuba.

*Manuscrito aprobado en junio de 1986.

**Instituto Nacional de Oncología y Radiobiología, MINSAP.

***Instituto de Oceanología, Academia de Ciencias de Cuba.

DESCRIPCIÓN

Orden Axinellida?

Familia Agelasidae

Agelas citrina n. sp.

(Figs. 1 y 2)

Holótipo: IdO:645

Descripción: Forma masiva, con lóbulos irregulares y una pequeña área de fijación. Alcanza más de 60 cm de diámetro. Ósculos irregularmente distribuidos, de 3-10 mm de diámetro, aproximadamente. Superficie con protuberancias de formas variadas, de 2-3 mm de altura, cubierta por una membrana muy fina y que luce lustrosa en los valles de las protuberancias. Color amarillo intenso o anaranjado (de ahí su nombre); en alcohol toma un color pardo claro. Consistencia duramente esponjosa y tenaz. Olor fétido.

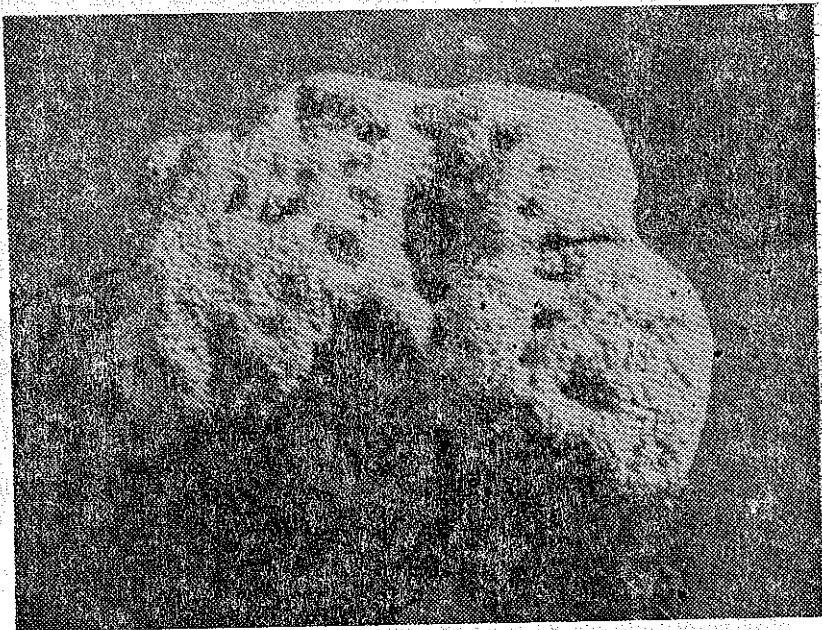


Fig. 1. Vista de la esponja *Agelas citrina* n. sp., recién extraída del agua.

do, que recuerda al del género *Ircinia*. Esqueleto de fibras de esponjina, erizado por espículas que adoptan a menudo una posición perpendicular. Acantostilos verticilados de $102-218 \times 10-13 \mu\text{m}$, con 14-22 nodos que suelen poseer más de 4 espinas cada uno.

Localidad: El holótipo fue colectado al SW de Cabo Francés (W de Isla de la Juventud), a 40 m de profundidad, en la zona del arrecife frontal profundo. Se observaron y colectaron otros especímenes al SE de Cortés (S de Pinar del Río), a 60 m de profundidad, en la misma zona del arrecife.

Observaciones: El conjunto de características morfológicas externas y de las espículas, no concuerda con ninguna de las que poseen las esponjas de este género en las Antillas. Las especies comparadas (Tabla 1) fueron: *A. sceptre* (Lamarck), *A. dispar* (Duchassaing y Michelotti), *A. conifera* (Schmidt), *A. clathrorodes* (Schmidt), *A. cylindricus* (Carter), *A. schmidtii* Wilson, y *A. wiedenmayeri* Alcolado.

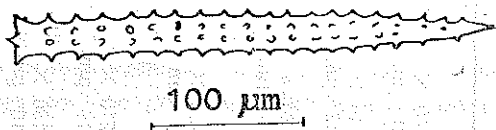


Fig. 2. Acantostilo verticilado de *Agelas citrina*
n. sp.

REFERENCIAS

- Soest, R. W. M. van (1980): Marine sponges from Curaçao and other Caribbean localities. Part II. Haplosclerida. *Stud. Fauna Curaçao other Caribbean Islands*, 62(104):1-173.
- (1984): Marine sponges from Curaçao and other Caribbean localities. Part III. Poecilosclerida. *Stud. Fauna Curaçao and other Caribbean Islands*, 66(199):1-167.
- Wiedenmayer, F. (1977): Shallow-water sponges of the western Bahamas. *Birkhauser Verlag, Basel-Stuttgart*, 331 pp.

Tabla 1. Características morfológicas externas y de las espículas, de las especies del género *Agelas* observadas en Cuba. Los datos provienen del material revisado por los autores.

Especies	Forma	Tamaño de las espículas	Número de nodos	Número de espinas por nodo	Color
<i>A. sceptres</i>	Ramosa	80-140 × 4-11 μm	9-15	>4	Pardo oscuro
<i>A. dispar</i>	Laminar gruesa, paralela al substrato	70-145 × 6-13 μm	8-13	>4	Pardo o naranja
<i>A. conifera</i>	Tubular, cónica, a veces con forma de masa	90-180 × 5-11 μm	12-19	>4	Pardo
<i>A. clathrodes</i>	Laminar, fenestrada de lado a lado	60-130 × 3-8 μm	8-15	4 (Pocos nodos con 5)	Naranja
<i>A. cylindricus</i>	Ramosa	110-210 × 6-10 μm	12-26	>4	Naranja
<i>A. schmidti</i>	Variable	80-190 × 4-10 μm	8-17	4	Amarillo o naranja
<i>A. wiedenmayeri</i>	Tubos que surgen de estolones	85-155 × 4-13 μm	8-16	>4	Pardo
<i>A. citrina</i>	Masiva con lóbulos irregulares con pequeña área de fijación	102-218 × 10-13 μm	14-22	>4	Amarillo brillante o naranja