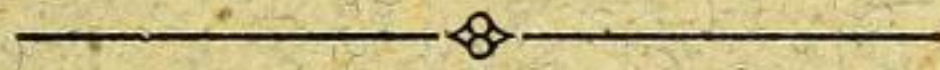


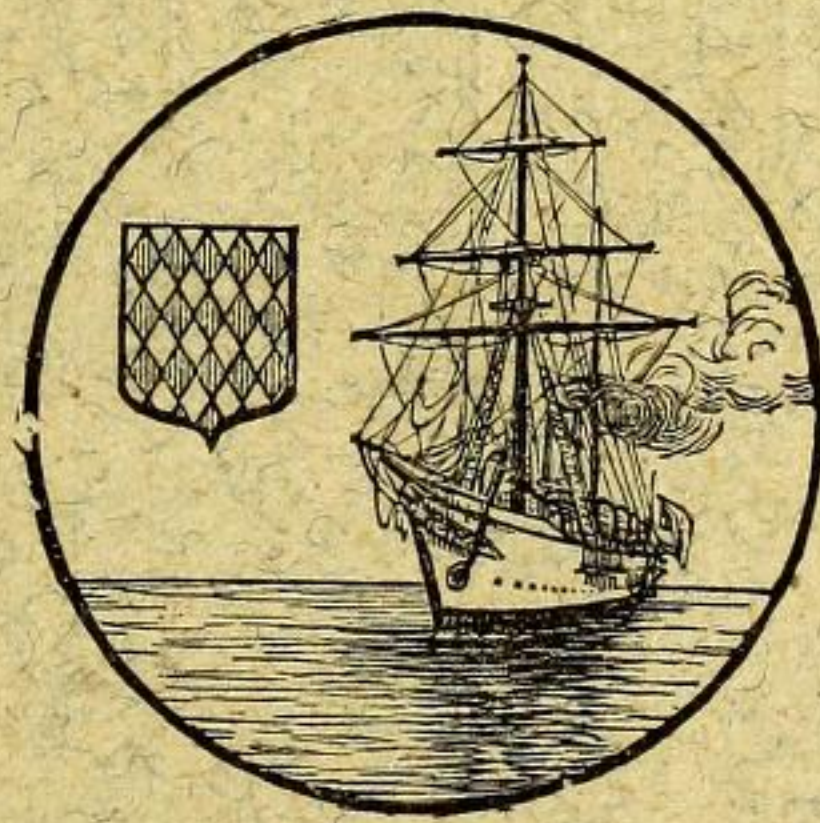
BULLETIN
DE
L'INSTITUT OCÉANOGRAPHIQUE

(Fondation ALBERT I^{er}, PRINCE DE MONACO)



Diagnoses d'Amphipodes nouveaux
provenant des Campagnes
de la *Princesse-Alice* dans l'Atlantique nord.

Par Ed. CHEVREUX.



MONACO

AVIS

Les auteurs sont priés de se conformer aux indications suivantes :

1° Appliquer les règles de la nomenclature adoptées par les Congrès internationaux.

2° Supprimer autant que possible les abréviations.

3° Donner en notes au bas des pages ou dans un *index* les indications bibliographiques.

4° Ecrire en italiques tout nom scientifique latin.

5° Dessiner sur papier ou bristol bien blanc au crayon Wolf (H. B.) ou à l'encre de Chine.

6° Ne pas mettre la lettre sur les dessins originaux mais sur les papiers calques les recouvrant.

7° Faire les ombres au trait sur papier ordinaire ou au crayon noir sur papier procédé.

8° Remplacer autant que possible les planches par des figures dans le texte en donnant les dessins faits d'un tiers ou d'un quart plus grands que la dimension définitive qu'on désire.

*
* *

Les auteurs reçoivent 50 exemplaires de leur mémoire. Ils peuvent, en outre, en faire tirer un nombre quelconque — faire la demande sur le manuscrit — suivant le tarif suivant :

	50 ex.	100 ex.	150 ex.	200 ex.	250 ex.	500 ex.
Un quart de feuille	4 ^f »	5 ^f 20	6 ^f 80	8 ^f 40	10 40	17 ^f 80
Une demi-feuille.....	4 70	6 70	8 80	11 »	13 40	22 80
Une feuille entière.....	8 10	9 80	13 80	16 20	19 40	35 80

Il faut ajouter à ces prix celui des planches quand il y a lieu.



Adresser tout ce qui concerne le Bulletin à l'adresse suivante :
Musée océanographique (Bulletin), Monaco.

Diagnoses d'Amphipodes nouveaux
provenant des Campagnes
de la *Princesse-Alice* dans l'Atlantique nord.

Par ED. CHEVREUX.

(Suite)

Tironidae

DORBANELLA (1) ECHINATA nov. gen. et sp.

Stn. 2964, 20 juillet 1910. Golfe de Gascogne (lat. 46° 17' 30'' N., longit. 5° 42' W.), chalut, 4380 mètres. Une jeune femelle, ne possédant que des lamelles incubatrices rudimentaires.

Corps grêle, peu comprimé, mesurant 7^{mm} du bord antérieur de la tête au bord postérieur du premier segment du métasome. Premier segment du mésosome portant, au bord dorsal, deux longues épines garnies de spinules. Segments suivants du mésosome, segments du métasome et premier segment de l'urosome armés chacun d'une épine semblable à celles du premier segment du mésosome, toutes ces épines étant à peu près aussi hautes que les segments correspondants. Tête, segments du mésosome, du métasome et premier segment de l'urosome garnis de nombreuses petites épines. Deuxième et troisième segments de l'urosome soudés ensemble,

(1) De *Dorban*, nom arabe du porc-épic.



Tête (les dents distales non comprises) aussi longue que l'ensemble des deux premiers segments du mésosome ; rostre petit, brusquement coudé, aigu à l'extrémité, accompagné, de chaque côté, par une dent interantennale, grêle et aiguë, atteignant les deux tiers de la longueur de la tête.

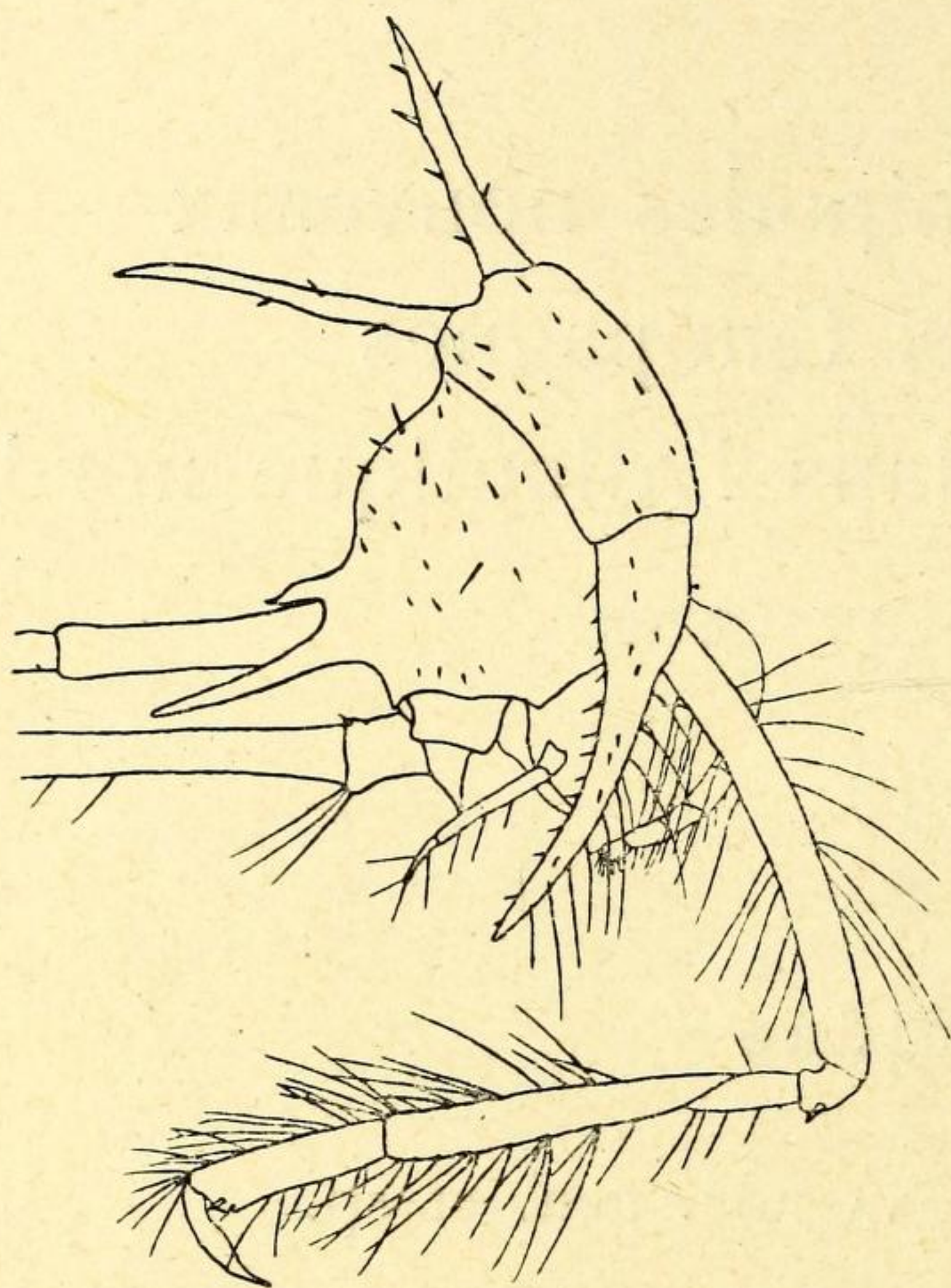


Fig. 1. — *Dorbanella echinata*. — Tête, premier segment du mésosome et gnathopode I, $\times 22$.

Plaques coxales I et II affectant la forme d'une dent aiguë, beaucoup plus haute que les segments correspondants. Plaques coxales III, IV et V plus petites, fourchues, la dent antérieure étant beaucoup plus longue que la dent postérieure. Plaques épimérales des segments du métasome terminées en arrière par une dent longue et aiguë.

Organes de vision non apparents.

Antennes très longues et très grêles. Pédoncule

des antennes supérieures atteignant à peu près la longueur de l'ensemble de la tête et des six premiers segments du mésosome. Premier article aussi long que la tête, deuxième article trois fois aussi long que le premier, troisième article n'atteignant que le quart de la longueur de l'article précédent. Flagellum mutilé, ne possédant plus qu'une dizaine d'articles très allongés, flagellum accessoire uniarticulé, égalant la moitié de la longueur du premier article du flagellum principal.

Pédoncule des antennes inférieures plus long que celui des antennes supérieures et dépassant en longueur l'ensemble de la tête et du mésosome. Dernier article un peu plus long que l'article précédent. Flagellum mutilé, ne possédant plus que quelques articles très allongés.

Bord libre de la lèvre antérieure non échancré. Mandibules courtes et robustes, processus molaire bien développé, très saillant, palpe grêle et court, son troisième article n'atteignant pas la moitié de la longueur de l'article précédent. Lèvre postérieure possédant des lobes internes. Lobe interne des maxilles

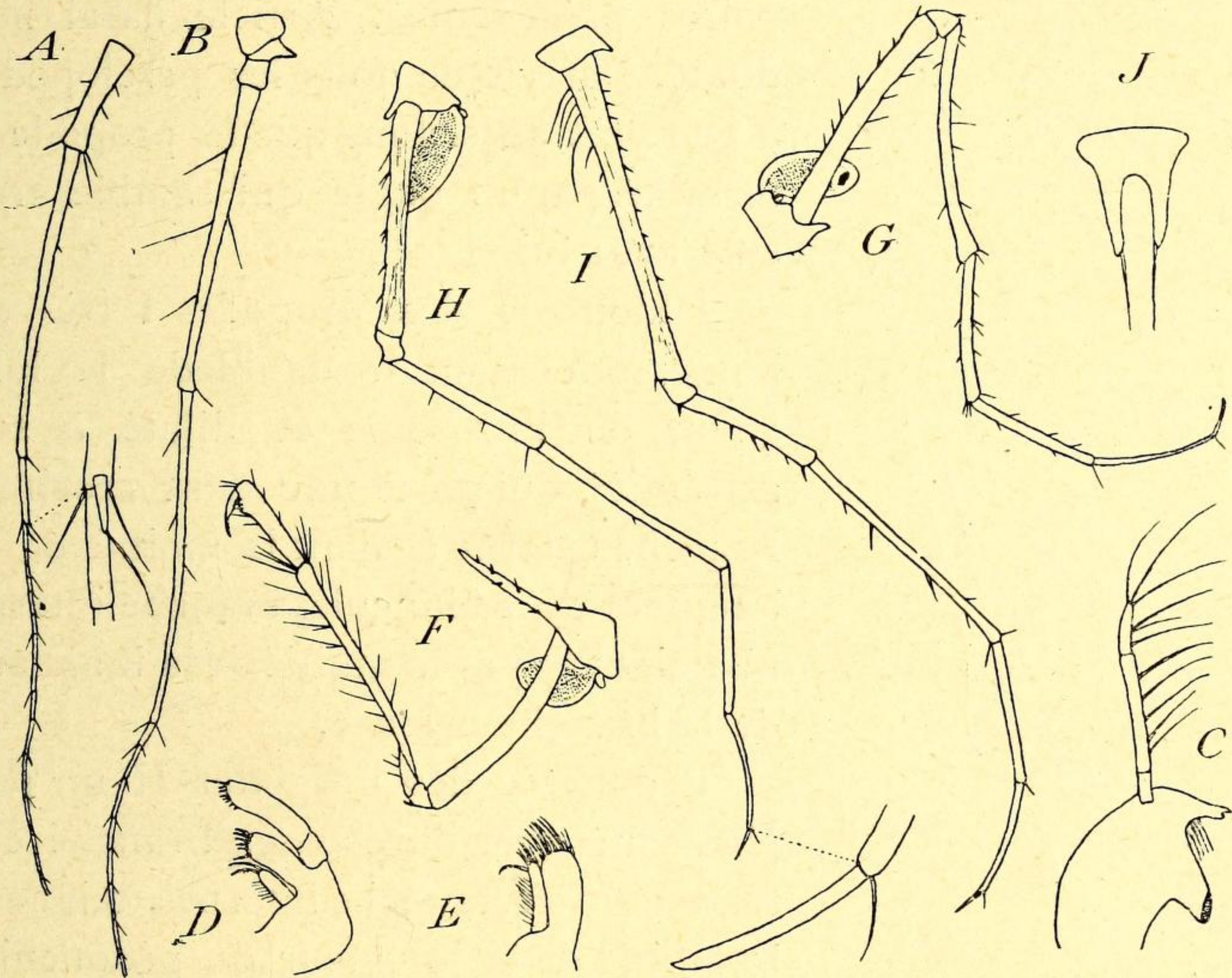


Fig. 2. — *Dorbanella echinata*. — A, antenne supérieure ; B, antenne inférieure ; C, mandibule ; D, maxille antérieure ; E, maxille postérieure ; F, gnathopode II ; G, péréiopode I ; H, péréiopode III ; I, péréiopode V ; J, telson. (A, B, F, G, H, I \times 12 ; C, D, E, J \times 32).

antérieures portant deux soies au bord distal, lobe externe armé de neuf dents, palpe bien développé, dilaté à son extrémité, qui porte sept épines. Lobe interne des maxilles postérieures beaucoup plus étroit que le lobe externe. Maxillipèdes normaux.

Gnathopodes I longs et grêles, garnis de nombreuses soies. Article basal beaucoup plus long que l'ensemble des trois articles suivants, propode atteignant un peu plus de la moitié de la longueur du carpe et légèrement dilaté dans sa partie distale, bord palmaire armé de deux épines, dactyle long et robuste, un peu dilaté en son milieu.

Gnathopodes II de même forme mais un peu plus longs que les gnathopodes précédents. Carpe très grêle et très allongé, propode n'atteignant pas la moitié de la longueur du carpe.

Péréiopodes très longs et très grêles, atteignant à peu près la longueur du corps. Péréiopodes IV et V d'égale taille, un peu plus longs que les péréiopodes des trois paires précédentes. Article basal non dilaté. Dactyle de tous les péréiopodes à peu près aussi long que le propode et terminé par un ongle qui semble articulé avec lui.

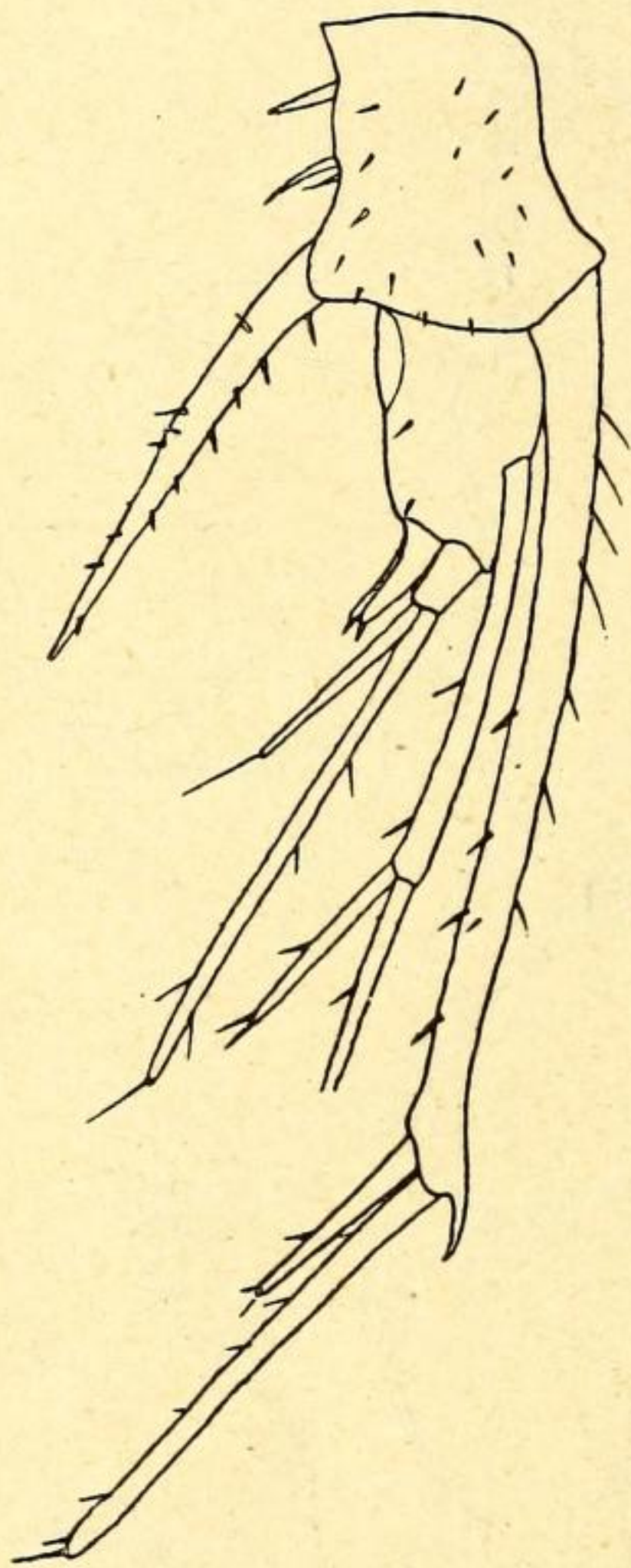


Fig. 3. — *Dorbanella echinata*. — Urosome, uropodes et telson, $\times 22$.

Pédoncule des uropodes I très allongé, atteignant le double de la longueur de l'urosome et dilaté à son extrémité, qui porte une dent crochue. Branche externe égalant la moitié de la longueur du pédoncule, branche interne n'atteignant pas la moitié de la longueur de la branche externe.

Pédoncule des uropodes II un peu plus court que l'urosome. Branche externe mutilée, branche interne atteignant la moitié de la longueur du pédoncule.

Pédoncule des uropodes III très court. Branche externe mutilée, branche interne aussi longue que la branche

interne de uropodes II.

Telson plus long que le pédoncule des uropodes III, largement échancré sur les deux tiers de sa longueur, lobes étroits, portant chacun une longue épine distale.

Ce nouveau genre s'écarte quelque peu des *Tironidae* par le lobe interne de ses maxilles antérieures, qui ne porte que deux soies distales, et par ses maxilles postérieures, dont le lobe interne est plus étroit que le lobe externe.