

Weber, Friderico<sup>u</sup>.

Nomenclator entomologicus secundum  
Entomologiam systematicam ill. Fabricci  
adjectis speciebus recens detectis et  
varietatibus.

Chilonii et Hamburgi: 1795. 171 pp.

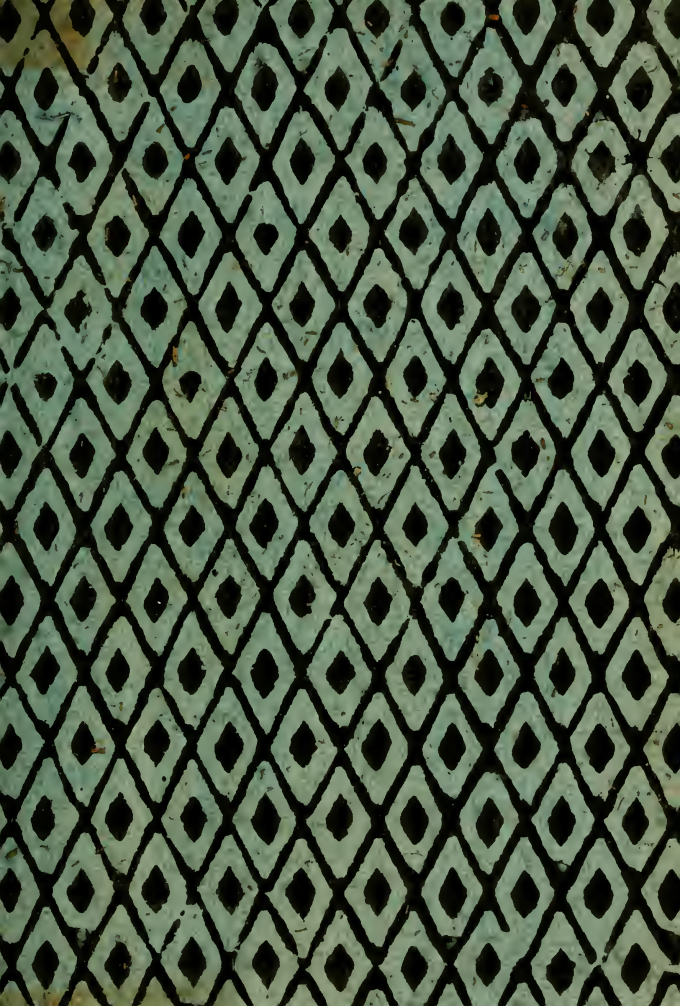
Books, and...  
A. E. FOOTE, M. D.,  
Philadelphia, Pa.

9



H. T. Hernald.

COPYRIGHT 1914, A. C. C.



CARDED 1930

741

Nauwoudt

Depl

Entomological List following  
the Entomologia Systematica of  
Fabricius with recently discov-  
ered species and varieties added



1679  
Purchased  
Museum  
Nomenclator entomologicus

fecundum

# Entomologiam systematicam

ill. Fabricii

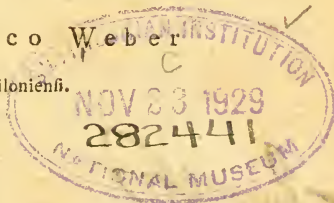
adjectis speciebus recens detectis et varietatibus

conscriptus

a

Friderico Weber

Chiloniensi.



---

Chilonii et Hamburgi 1795.

Apud Carolum Ernestum Bohn.

LIBRARY  
Division of Crustacea

*Handwritten signature or scribble*



QL  
468  
W37  
1795  
C.2  
ENT 1.8

## L e c t o r i .

Suasu ill. *Fabricii*, fautoris pie colendi, has paginas, et quidem eo consilio, conscripsi, ut, commoditati Entomologorum infervirem, qui, quae possident in Museo insecta, annotare cupient. Operam in primis dedi, ut opusculi hujus volumen, tam arctis, quam fieri potuit, finibus coererem, quo facilius ubique locorum transmitti posset, et amicis scientiae entomologicae deditis, necessaria quisque, indicare notumque facere posset. Pauca, monere mihi licitum sit. Opusculum, penitus secundum Entomologiam systematicam *Fabricii*, elaboratum est. Quae saepius in ea occurrunt, una eademque nomina, consentiente *Fabricio* nostro, mutata sunt; in parenthesi vero, nomen

hactenus retentum, futuro tempore rejiciendum, notatum est. Frustra quoque nonnullas in Nomenclatore species, quaeritis, quod secundum recentiores observationes, vel alii generi adjunctae, vel alius speciei, varietates sint. Quae quidem suo loco in Nomenclatore annotatae sunt. Nonnunquam etiam ab aliis penitus non diversae species defunt, quod utique indicavi. Varietates praeterea, quantum fieri potuit, ut notarem, studium mihi fuit. Quae si varietates, ab aliquo auctore, singulari nomine donatae erant, haec simul annotavi. \*) Unico

---

\*) Littera denotati auctores entomologici sunt:

A. Appendix entom. *Fabricii*.

C. *Cramer*.

D. Agonatorum Class. descr. *Dalldorfsii* inedita.

Deg. *Degeer*.

E. *Esper*.

F. Entomologia systematica *Fabricii*.

H. *Herbst*.

folum nomine, et quidem diagnostico, alias varietates denominare operam dedi, quibus plures ex mea collectione sunt, hactenus in Entomologia systematica non recensitae. Semper vero cum Museo Fabriciano collatae, et ab ipso receptae sunt. Facile enim, ut cum suis, mea compararem insecta, ab hujus viri indulgentia impetravi. Quo factum est, ut collectio mea, haud parum hauserit utilitatis, in primis, quod ad accuratam determinationem illius attinet.

Sic huic opusculo variae insunt observationes, quas Entomologiae cultoribus non plane ingratas fore, sine jactantia sperare possum.

L: *Linne*

M. *Mantissa insectorum Fabricii.*

O. *Olivier.*

P. *Pallas.*

S. *Supplementum insectorum ineditum Fabricii.*

W. *Catalogus Vindobonensis (Wiener Verzeichniss.)*

Facili quoque negotio, a *Fabricio* non receptas species, ex aliis scriptoribus, huic opusculo inferere potuiffem, nisi metus mihi injectus efflet, ne incuria quasdam aut prætermitterem, aut iniquo loco ponerem. Nimirum *Fabricius*, quas ipse inspexit species, solum recepit. Quae vero ab aliis auctoribus, in novarum numerum relatae sunt, novo saepissime solum praeditae sunt nomine. Nonnunquam etiam perdifficile est, ad quod genus Fabricianum, infecta sint referenda, constituere, nisi infecta possideatis, quum raro descriptiones sufficiant, ut ad genera Fabriciana rite referantur. A tirone minime saltem hic labor suscipiendus erit. Attamen fortasse nonnulla mutaturus ero, si nova Nomenclatoris editio a me curaretur. Quod reliquum est, ita hoc opusculum instruendum typisque exprimendum curavi, ut, quae *Fabriciano* systemati non, insunt spe-

cies, facili negotio ad marginem adnotari possint.

Entomologiae Fautoribus magna commutatio in Agonatorum classe occurret. Quae quidem ab observationibus annotationibusque, amicissimi *Daldorfi* originem et lucem duxit. Quae tam quoad habitum, quam oeconomiam, adeo inter se differunt animalia, ea in distincta genera sunt divisa. Brevi, magni momenti opus de Agonatis, oculatissimus *Daldorf* in lucem edet. Haecenus in hoc Nomenclatore, ea ita denominavi vel denotavi, ut ill. *Fabricius* in posterum ea recipiet. Distinctiores vero horum generum characteres, in libro mox a *Daldorfio* edendo, proferentur. Complures vero, quas re vera continet Entomologia systematica, species, frustra in Nomenclatore, quaeritis eas scilicet, quae dum haec typis mandarentur, in Museo Fabriciano non aderant. De his igitur,

certe constituere non potuit, ad quale genus, secundum novam distinctionem pertineant, nec tamen pro lubitu locum eis dare, fas duxit ill. *Fabricius*. Quasque tamen in praefationis fine, nomine Cancroideorum dubiorum, annotasse rectius mihi visum est. Praeterea ut vel cum ill. *Fabricio*, vel mecum, eos communicare velint Entomologi, aut saltem accuratam descriptionem, secundum novam distinctionem generum, quae eximiis insuper characteribus secundariis gaudent, impertire velint, enixe rogo. Novarum specierum vim, in his Agonatis reperietis. Has et alias, quas *Fabricius*, post editionem entomologiae systematicae, denuo descripsit et aliquando, supplementi forma, in lucem proferebat, suppeditare mihi, ei libuit, unde, nomenclator multis novis speciebus augmentatus est.

Cel. Schneiderum de Entomologia bene meritum jam a. 1785 similem suscepisse laborem equidem non ignoro. Sed quum, et diversa sit, illius libri, ad systema Linneanum elaborati ratio, et copia in bibliopolarum tabernis non amplius supersit, atque praeterea quoque specierum numerus in immensum, exinde auctus sit; spero fore, ut opusculum hoc, non plane superfluum justis aestimatoribus habeatur.

---

## Cancroidea dubia.

CANCER raninus

mutus

cordatus

excisus

orbiculus

chelatus

longicornis

floridus

CANCER sanguineus

pygmaeus

ii dentatus

aeneus

chabrus

mascaronius

urfus

opilio



## VIII

CANCER	condyliatus	ASTACUS	Narval
	rostratus		coeruleescens
	tribulus		fulgens
	cristatus		Harengum
	barbatus		crassicornis
	supercilio-		Hittorio
	fus		planatus
	Maja		carinatus
	horridus		Boreas
	nodulosus		groenlandic.
	longipes		varius
	spinifer		Locusta
	germanus		Crangon
HIPPA	scutellata		tettigonus

---

# I. ELEUTERATA.

LETHRUS	cephalotes	SCARABAEUS	Simfon
	aeneus	<i>scutellati tho-</i>	Elephas
SCARABAEUS	Hercules	<i>race cornuto</i>	Boas
<i>scutellati tho</i>	$\alpha$ ) piceus		Coryphaeus
<i>race cornuto</i>	$\beta$ ) glaucus		bicornis
	Alcides		Orion
	$\beta$ ) Perseus O?		Tityus
	Gideon		$\beta$ ) Marianus
	Oromedon		L.
	Centaurus		$\gamma$ ) niger
	Aegeon		Atlas
	dispar		Geryon
	Chorinaeus		Aloeus
	dichotomus		$\beta$ ) validus
	claviger		<i>Mant.</i>
	hastatus		Typhon
	Enema		Vulcanus
	Pan		Antaeus
	bilobus		Syphax
	Daedalus		Maimon
	truncatus		Typhoeus
	Zoilus		$\beta$ ) longicornis
	Aetaeon		$\gamma$ ) bimacula-
	$\alpha$ ) niger		tus
	$\beta$ ) glaucus		Momus

SCARARAEUS	Titanus	SCARABAEUS	piceus
<i>scutellati tho-</i>	Aenobarbus	<i>scutellati thor.</i>	Inuus
<i>race cornuto</i>	nasicornis	<i>inermi, capite</i>	Aygulus
	Sylvanus	<i>cornuto</i>	subterraneus
	Lazarus		Sorex
	quadrispinos.		Foffor
	quadridens		Scrutator
	mobilicornis		fulcatus
	Cyclops		foetens
	Milon		analis
<i>scutellati tho-</i>	Rhinocerus		scybalarius
<i>race inermi, ca-</i>	Augias		terrestris
<i>pite cornuto.</i>	Barbarossa		obscurus
	Satyrus		ater
	Jamaicensis		Porcus
	Silenus		bimaculatus
	Syrichtus		testaceus
	Apelles		finetarius
	Hylax		conflagratus
	Aries		erraticus
	Clinias		conspurcatus
	Monodon		inquinatus
	coronatus		β) ater
	Dionysius		futuralis
	Meliboeus		fordidus
	didymus		β) 4 puncta-
	Valgus		tus
	hircus		luridus
	punctatus		granarius
	farctus		haemorrhoid.
	β) Cephus M.		nitidulus
	retusus		marianus

SCARABAEUS longimanus  
*scutellati mu-*stercorarius  
*tici, capite tho-*β) viridis  
*raceque inermi*γ) fusco casta-  
 neus  
 δ) bimaculatus  
 vernalis  
 cordatus  
 excavatus  
 Talpa  
 Juvencus  
 splendidus  
 veter  
 laborator  
 arator  
 globator  
 7 maculatus  
 2 punctatus  
 rufipes  
 nigripes  
 lutarius  
 Blakburnii  
 contaminatus  
 β) immacula-  
 tus  
 4 maculatus  
 4 pustulatus  
 Sus  
 elevatus  
 plagiatus  
 β) unicolor  
 marginellus

SCARABAEUS fasciatus  
*scut. mut. cap.*testudinarius  
*et thor. inermi*Scrofa  
 merdarius A.  
 quisquilius  
 melanocephalus S.  
 Pecari  
 depressus A.  
 porcatus  
 stercorator  
 asper  
 rufus  
 arenarius  
 foetidus  
*Exscutellati*Oedippus  
*thorace cor-*Rhadamaustus  
*nuto*nemestrinus  
 Jachus  
 hastator S.  
 Sabaeus  
 Nanus  
 splendidulus  
 festivus  
 Pactolus  
 Pithecus  
 Seniculus  
 metallicus S.  
 Guineensis  
 pygmaeus  
 Catta  
 Rosalius

SCARABAEUS Ammon	SCARABAEUS unguiculatus
<i>Exscut. thor.</i> β) Lar Mant.	<i>Exscut. thor.</i> Nicanor
<i>cornuto</i> Midas	<i>inermi capite</i> Fricator
Hamadryas	<i>cornuto.</i> Mimas
lunaris	Taurus
emarginatus	Vacca
caelatus A.	Capra
Belzebul	Ibex
bifasciatus	Alces
Sinon	Gazella
Faunus	Oryx
Pirmal S.	nuchidens S.
Tarandus	Tragus
capucinus	Carnifex
Lemur	tridens
Camelus	hispanus
unifasciatus	Mopus
Aefon (nec	Spinifex
Boas)	Coenobita
Antenor	nuchicornis
<i>Exscutellati</i> Bonafus	Xiphias
<i>thorace inermi</i> Bifon	nutans
<i>capite cornuto</i> sagittarius	aeneus
Bucephalus	thoracicus
Molossus	centricornis
lancifer	S.
Panifcus	scabrosus
Carolinus	furculus S.
Nifus	furcatus
orientalis	verticor-
Plutus A.	nis
Sphinx	fulcator

SCARABAEUS	quadrinotatus	SCARABAEUS	glabratus
<i>Exscut. thor.</i>	(nec quadri-	<i>Exscut. mut.</i>	2 pustulatus
<i>inermi capite</i>	pust.)		pallipes
<i>cornuto</i>	reflexus		triangularis
	Hybneri		atricapillus
	quadridenta-		cinctus
	tus S.		fex puncta-
	criftatus		tus
<i>Exscutellati</i>	facer		politus S.
<i>mutici</i>	laticollis		flavipes
	femipuncta-		fmaragdulus
	tus		discoideus
	variolosus		minutus
	miliaris		aterrimus S.
	morbillofus		ovatus
	profanus		pufillus S.
	Bachus		variegatus S.
	gibbofus		parvulus S.
	Hollandiae		fufcopuncta-
	Leei		tus S.
	muricatus A.	HEXODON	reticulatum
	Koenigii		unicolor
	granulatus	HISTER	major
	cupreus		β) maximus L.
	flagellatus		unicolor
	fcabratus A.		impressus S.
	Schaefferi		glabratus
	voluens		femipuncta-
	pillularius		tus
	obliquus		fcaber
	fqualidus		cyaneus
	Schreberi		planus

HISTER	brunneus	SPHAERIDIUM	melanocephalum
	pigmaeus		lugubre
	depressus		stercoreum
	4 dentatus		fasciculare
	maxillofus A.		haemorrhoidale
	fulcatus		flavipes
	oblongus		unipunctatum
	abbreviatus		limbatum
	finuatus		ruficolle
	cruciatus		nigripenne
	bipustulatus S.		bicolor
	2 maculatus		finetarium
	4 maculatus		testaceum
	aeneus		aeneum
	detritus		feminulum
	picipes		minutum
	caesus	BYRRHUS	pulicarium
SPHAERIDIUM	Scarabaeoides		gigas
	lunatum		pilula
	2 pustulatum		albopunctatus
	colon		fasciatus
	globus		ater
	luteum		dorsalis
	dytiscoides		murinus A.
	glabratum		varius
	5 maculatum		femistriatus
	S.		A.
	humerales		aeneus
	abdominale		minutus A.
	marginatum		
	ferrugineum		
	atomarium		



TROX	gemmatus fabulosus arenarius suberosus horridus luridus cornutus spinicornis	SCAURUS	fulcatus
		SCARITES	depressus marginatus testaceus A. gigas subterraneus laevigatus crenatus cyaneus fabulosus arenarius gibbus cursor Arabs
OPATRUM	griseum porcatum fabulosum gibbum depressum S. laevigatum crenatum glabratum arenarium clathratum planum granulatum orientale tibiale strigatum S. Agricola minutum pusillum	SEPIDIUM	tricuspidatum variegatum cristatum reticulatum rugosum vittatum
		PIMELIA	striata unicolor flavicollis A. gibba laevigata globosa A. glabrata hispida longipes rustica A. muricata tuberculata
ERODIUS	testudinarius gibbus planus minutus		
SCAURUS	atratus striatus		

PIMELIA	morbillofa A.	BLAPS	dermestoides
	2 punctata		striata
	scabra		emarginata
	grossa		dentipes S.
	angulata		variolosa
	echinata		laevigata
	dentipes		tristis
	dentata		ferrata S.
	porcata		femoralis
	maculata		tibialis S.
	ferrata		crenata
	minuta		glabra
	rugosa		punctata
	spinosa		clathrata
	acuminata	TENEBRIO	cupreus
	reflexa		fulcatus
	variolosa S.		cyaneus A.
	fasciata		curuipes
	collaris		ferratus
	carinata		obscurus
	ciliata		molitor
	lineata		laevigatus
	leucographa		chalybeus
	glabra		variegatus
	angustata		abbreviatus
	orbiculata		depressus
BLAPS	Gages		fossor
	fulcata		cornutus
	mortifaga		sanguinipes
	excavata		mauritanicus
	granulata		brunneus S.
	buprestoides		culinaris

TENEBRIO pallens  
 cadaverinus  
 villosus  
 filiformis  
 TRAGOSITA coerulea  
 bicolor S.  
 caraboides  
 virescens  
 bidens  
 thoracica  
 fulcata  
 ferruginea  
 HELOPS laminatus  
 punctulatus  
 coeruleus  
 lanipes  
 micans S.  
 marginatus  
 aeruginosus  
 bicolor  
 ferratus  
 barbatus  
 canaliculatus  
 haemorrhoidalis  
 luridus  
 laevis  
 equestris  
 maurus  
 morio  
 nigrita  
 picicornis

HELOPS rufipes  
 longipes  
 capensis A.  
 ater  
 marginatus A.  
 Pimelia  
 Hottentotta  
 femorata S.  
 dentipes  
 undatus  
 quisquilius  
 flavipes  
 ruficollis  
 cyaneus  
 MANTICORA maxillofa  
 CARABUS maxillofus  
*Thorace cor-*  
*dato*  
 thoracicus  
 coriaceus  
 glabratus  
 marginalis A.  
 violaceus  
 purpurascens  
 catenulatus  
 β) atroviola-  
 ceus  
 carolinus  
 cyaneus  
 hispanus  
 monilis  
 gemmatus  
 hortensis  
 β) aeneus

CARABUS	concolor	CARABUS	flavicornis
<i>Thor. cord.</i>	irregularis	<i>Thor. cord.</i>	piceus
	taedatus		femorales
	arvensis		madidus
	hungaricus		terricola
	retusus		americanus
	Maderae		Janus
	convexus		fumans
	auratus		crepitans
	splendens		$\beta$ ) minor
	auronitens		Sclopeta
	funeralis		spinibarbis
	morbillofus		aeneocephalus
	rugosus		humeralis
	granulatus		$\beta$ ) Diana F.
	clathratus		variolosus A.
	nitens		axillaris A.
	elevatus		trilobus
	unicolor		multipunctatus
	attelaboides		oblongo-
	leucophtalmus		punctatus
	planus		cinctus
	striatulus		rufipes
	arenarius		nitidulus
	fabulosus		ruficollis
	lateralis		olens
	ruficornis		agilis
	$\beta$ ) pubescens		fasciatus
	Müll.		4 notatus
	fulvipes		atricapillus
	pivicornis		

CARABUS	marginellus	CARABUS	variolosus
<i>Thor. cord.</i>	A.	<i>Thorace qua-</i>	striola
	4 pustulatus	<i>drato</i>	gibbus A.
	8 punctatus S.		impressus S.
	oblongus		metallicus
	albipes (falso		politus
	oblongus)	<i>Thorace rotun-</i>	alternans
	rubens	<i>dato margine</i>	calidus
<i>Thorace postice</i>	10 guttatus	<i>prominulo ob-</i>	sericeus
<i>angustato</i>	6 guttatus	<i>tuso</i>	porcatus
	venator		reflexus
	fulcatus		posticus S.
	6 maculatus		angulatus
	Nimrod		caffideus
	7 guttatus A.		filphoides
	Actaeon (nec		globosus
	4 guttatus)		indagator
	tabidus		Sycophanta
	nigripennis A.		inquisitor
	variegatus		β) niger
	exclamationis		Scrutator
	trilineatus		reticulatus
	cephalotes		longicornis
	laevigatus		brevicollis
	interruptus		punctulatus
	tricuspидatus		micans
	calydonius		obscurus
	complanatus		fulcatus A.
	2 maculatus		bicolor
	3 pustulatus		holosericeus
	caliginosus S.		2 notatus
	6 pustulatus		β) nigripes

CARABUS	punctatulus	CARABUS	marginatus
<i>Thor. rotund.</i>	fulvicollis	<i>Thor. rotund.</i>	vestitus
<i>marg. promin.</i>	pilicornis	<i>marg. promin.</i>	nigrita
<i>obtus</i>	coerulefcens	<i>obtus</i>	fuscus
	lepidus		pallipes
	laetus A.		quadrum
	Schach		melanocephalus
	cupreus		cyanocephalus
	carnifex		rufibarbis
	vulgaris		amethystinus
	integer S.		flavilabris S.
	latus		lividus
	abdominalis		crux major
	ovatus		crux minor
	helopioides		vittatus
	azureus		turcicus
	erythrocephal.		haemorrhoidalis
	analis		picipes
	lineola		2 pustulatus
	ferrugineus		Andreae
	pallens		elevatus
	Surinamensis		germanus
	St. Crucis S.		Velox
	dorsiger		rufescens
	aterrimus		praeustus
	aeneus		apricarius
	nigricornis		lunatus
	parumpunctatus		prasinus
	6 punctatus		Curfor
	palliatuS S.		
	discoideus		

CARABUS	furcatus	CICINDELA	cyanea
<i>Thor. rotund.</i>	vaporariorum		megacephala
<i>margin. promin.</i>	meridianus		campestris
<i>obtusif.</i>	discus		hybrida
	comma		finuata
	4 maculatus		sylvatica
	4 guttatus		arenaria
	ustulatus		littoralis
	dorsalis		tristis
	2 guttatus		interrupta
	smaragdulus		lunulata
	S.		lurida
	guttula		chinensis
	fenestratus A.		flexuosa
	testaceus		capensis
	truncatus		germanica
	abbreviatus		obscura S.
	2 punctatus		micans S.
	celer		tuberculata
	minutus		unipunctata
	pygmaeus		2 punctata
	tristis		6 punctata
	truncatellus		β) aurulenta
	minimus		4 lineata
CYCHRUS A.	rostratus A.		cincta
	attenuatus A.		biramosa
CICINDELA	longicollis		6 guttata
	aptera		catena
	attelaboides A.		longipes S.
	angustata		marginata
	3 pustulata		8 guttata
	grossa		3 fasciata



CICINDELA	angulata S.	HYDROPHILUS	erythrocephalus
	Carolina		haemorrhoidalis
	virginica		marginellus
	cajennensis		obscurus
	emarginata		luridus
	aequinoctialis		minutus
	maura		griseus
	minuta		bipunctatus
ELAPHRUS	uliginosus		pygmaeus
	riparius	DYTISCUS	latissimus
	striatus		costalis
	flavipes		marginalis
	aquaticus		punctulatus
	femipunctatus		immarginatus
	2 guttatus		A.
SCOLYTUS	flexuosus		Roefelii
	limbatus		limbatus
HYDROPHILUS	piceus		lateralis S.
	olivaceus		ruficollis
	ater		fulcatus
	caraboides		fasciatus
	lateralis		striatus
	rufipes		fuscus
	emarginatus		Lanio
	Scarabacoides		cicurus
	picipes		vittatus
	orbicularis		cinereus
	subrotundus		griseus
	bicolor		ficticus
	collaris		10 punctatus
	undatus		

**DYTISCUS** fuliginosus  
 2 pustulatus  
 cinctus  
 2 punctatus  
 fenestratus  
 Hybneri  
 stagnalis  
 transversalis  
 calidus  
 Hermanni  
 abbreviatus  
 gibbus  
 uliginosus  
 irroratus  
 agilis  
 maculatus  
 erythrocephalus  
 planus  
 varius  
 notatus  
 haemorrhoidalis S.  
 rufipes  
 depressus  
 dorsalis  
 β) rufifrons F.  
 6 pustulatus  
 palustris  
 ovatus  
 picipes  
 β) bicolor

**DYTISCUS** lituratus  
 chrysomelinus  
 signatus  
 1 2 pustulatus  
 8 pustulatus  
 halensis  
 granularis  
 confluens  
 obliquus  
 impressus  
 femipunctatus  
 crux  
 geminus  
 lineatus  
 inaequalis  
 minutus  
 pygmaeus  
 reticulatus  
 crassicornis  
 flavipes  
 pictus  
 nigrita  
 pusillus  
 parvulus  
**GYRINUS** natator  
 bicolor  
 australis  
 americanus  
 micans  
 spinosus  
 striatus

ELOPHORUS	aquaticus	NOTOXUS	chinensis A.
	nubilus		mollis
	elongatus		monoceros
	humeralis		cornutus
	flavipes		2 punctatus
	crenatus		antherinus
	pygmaeus		floralis
	minimus		minutus
CLERUS	mutillarius	CANTHARIS	fusca
	dubius		livida
	ichneumo-		dispar
	neus		analis
	Sphegeus		viridescens
	formicarius		obscura
	6 guttatus		pellucida
	4 maculatus		limbata
	unifasciatus		lateralis
	8 punctatus		fmaragdula
	tricolor		atra
	2 fasciatus		marginata
	spylus		diadema S.
	Ammios		2 maculata
	apiarius		pallipes
	alvearius		haemorrhoi-
	cyaneus		dalis
	crabronifor-		pallida
	mis		ruficollis
NOTOXUS	porcatus		flavipes
	violaceus		melanoce-
	2 fasciatus		phala
	dubius		fasciata
	indicus A.		2 pnnctata

CANTHARIS	laeta	MALACHIUS	equestris
	fulvicollis		flavipes
	lineola		albifrons
	nigripes		nitidulus
	melanura	MELYRIS	viridis
	$\beta$ ) melanocephala		niger
	vittata		lineatus
	nitidula	DERMESTES	lardarius
Morio	nigra		carnivorus
	pulicaria		cadaverinus
	minima		macellarius
	testacea		pellio
	$\alpha$ guttata		undatus
Cardiaca			$\beta$ fasciatus
			$\alpha$ guttatus
MALACHIUS	aeneus		tigrinus
	$\alpha$ pustulatus		bicolor
	rufus		vulpinus
	marginellus		felinus
	viridis		hirticollis
	sanguinolentus		murinus
	ruficollis		testellatus
	cyaneus		violaceus
	viridipennis		rufipes
App.	angulatus		ruficollis
	praeustus		sanguinicollis
	pedicularius		Lycoperdi
	pulcherrimus		$\alpha$ punctatus
	fasciatus		fimetarii
			fumatus
			tomentosus
			fuscus

DEMESTES	♂ dentatus	ANOBIUM	capense
	lanatus		minutum
	unidentatus		micans
	♀ dentatus		nitidum
	picipes	PTINUS	pubescens
	nigripes		germanus
	obscurus		longicornis
	testaceus		Fur
	scaber		imperialis
	chinensis		crenatus
	scanicus		Latro
	limbatus		denticornis
	fenestralis		ferricornis
	variabilis		spinicornis
	Serra		fulcatus
	cellaris		Scotias
	crenatus S.		friatus
	minutus	PTILINUS	mystacinus
	pedicularius		pectinicornis
	Uticae		flavescens
	brachypterus		pectinatus
ANOBIUM	teffellatum		muticus A.
	friatum		(nec Hispa)
	rufipes	MELASIS	flabellicornis
	castaneum		nis
	pertinax		mystacina A.
	Boleti		Serropalpus
	β) testaceum		<i>Helen.</i> ?
	molle	PARNUS	prolifericornis
	paniceum		nis
	Abietis		acuminatus
	planum		obscurus A.

NICROPHORUS	germanicus	SILPHA	undata
	$\beta$ ) punctatus		minuta
	humator	NITIDULA	2 pustulata
	grandis		4 pustulata
	vespillo		obscura
	$\beta$ ) minor		abbreviata
	mortuorum		$\beta$ ) nigripes
SILPHA	surinamensis		marginata
	littoralis		aestiva
	micans A.		obsoleta
	livida		ferruginea
	americana		strigata
	grossa		imperialis
	thoracica		10 guttata
	laevicollis		varia
	marginalis		fordida
	rugosa		flexuosa
	atrata		bicolor
	inaequalis		Colon
	lunata		limbata
	laevigata		haemorrhoi-
	obscura		dalis
	$\beta$ ) ferruginea		discoides
	reticulata		pedicularia
	opaca		6 pustulata
	sinuata		litura
	4 punctata		fasciata S.
	paedemontana		floralis
	ferruginea		aenea
	oblonga		viridescens
	dentata		hemiptera
	limbata		dimidiata

NITIDULA	truncata	COCCINELLA	trilineata
	rufipes		futuralis S.
HETERO CERUS	marginatus		vittata
ANTHRENUS	Pimpinellae		striata
	Histrio		oblongopunctata
	Scrophulariae		abbreviata
	Museorum		6 lineata
	Verbasci		2 punctata
	varius		3 punctata
	pubescens		hieroglyphica
	hirtus		rivularis
	ferraticornis		tricineta
	denticornis		arcuata
COCCINELLA	marginata		undata
	limbata		flexuosa
	marginella		angulata
	diaphana S.		inaequalis
	pubescens S.		trifasciata
	furinamensis		interrupta
	immaculata		2 fasciata
	unicolor		4 notata
	M. nigrum		4 maculata
	discolor S.		5 punctata
	cineta S.		5 maculata
	sanguinea		6 punctata
	impunctata		glacialis
	dimidiata		6 maculata
	marginepunctata		7 punctata
	lineola		7 maculata
	unitasciata		7 notata
	annulata		8 punctata



COCCINELLA $\beta$ ) 4 punct. L.	COCCINELLA 19 punctata
transversalis	20 punctata
octomaculata	22 punctata
9 maculata	22 maculata
9 punctata	23 punctata
9 notata	24 punctata
10 punctata	24 maculata
10 maculata	28 punctata
$\beta$ ) Chrysom.	conglomerata
10 macul. M.	$\beta$ ) 14 punctata L.
innuba	conglobata
dilatata	$\beta$ ) 16 maculata M.
$\beta$ ) chinensis	$\gamma$ ) gemella H.
11 punctata	lineola
11 maculata	tricolor
12 punctata	detrita
variegata	2 guttata
chrysomelina	8 guttata
borealis	10 guttata
castidea	bis 6 guttata
dispar A.	12 guttata
(nec variegata A.)	14 guttata
13 maculata	bis 7 guttata
13 punctata	15 guttata
versicolor	16 guttata
$\beta$ ) nigra	18 guttata
14 maculata	20 guttata
ocellata	oblongoguttata
16 punctata	
18 punctata	impustulata

COCCINELLA nitidula	COCCINELLA pardalina
parvula	urcina
villosa	leonina
analis	tigrina
haemorrhoidalis	canina
oculata	CASSIDA viridis
Cacti	equestris
2 pustulata	affinis
variabilis	vibex
$\beta$ ) lutea	cruenta
frontalis	austriaca
4 pustulata	nebulosa
4 verrucata	atrata
bis 2 pustulata	Murraea
arctica A.	$\beta$ ) maculata
erythrocephala	L.
6 pustulata	vittata S.
lunata	ferruginea
10 pustulata	limbata
bis 5 pustulata	marginella
(nec 10 pustulata)	cineta
duodecimpustulata S.	hebraea
quatuordecimpustulata	judaica
guttatopustulata	obscura
felina	tristata
pantherina	Annulus
	notata S.
	6 punctata
	interrupta
	8 punctata
	deusta
	cribraria

CASSIDA	nobilis	CASSIDA	reticularis
	bicolor S.		variegata
	margaritacea		trifasciata
	cruciata		reticornis
	Crux		annulata
	1 1 punctata		grossa
	finuata		lineata
	arcuata		exclamationis
	clavata S.		inaequalis
	2 notata		lateralis
	2 tuberculata		palliata
	tuberculata		discoides
	futuralis		2 pustulata
	2 guttata		cuprea
	miliaris		6 pustulata
	2 maculata		1 6 punctata
	punctata		2 punctata
	marginata	CHRYSOMELA	punctatissima
	4 pustulata		pustulata
	dorsata		Tenebricosa
	Jamaicensis		rugosa
	St. Crucis		Morio
	perforata		coriaria
	bicornis		nigrita
	Taurus		Göttingensis
	cyanea		hottentotta
	spinifex		aethiops
	bidens		vittata
	gibbosa		exclamat. S.
	truncata		bicolor
	leucophaea		affinis
	flava		lusitanica

CHRYSOMELA ferruginea	CHRYSOMELA tremula
Bankii	grossa
metallica	staphylaea
lamina	fervida
obscurata S.	polita
gibbosa	lunata
8 maculata	glabrata
10 pustulata	lurida
trimaculata	linea (nec vit-
Adonidis	tata)
$\beta$ ) dorsalis M.	stolida
clavata	nigricornis
trifasciata	collaris
futuralis	Salicis
pulchra	fenegalenfis
guttata	viminalis
14 punctata	cyanipes
ignita	cyanicornis
surinamensis	10 punctata
asiatica	6 punctata
graminis	pallida
bifrons	striata
cuprea	notata
tristis	alternans A.
hemoptera	Rumicis
varians	vulpina
violacea	crassicornis
Centaurii	micans A.
tricolor	lapponica
luteicornis	undulata
femistriata	18 guttata
Populi	Polygoni

CHRYSOMELA	rufica	CHRYSOMELA	flavicans
	brunnea		lineola
	cerealis		facra
	modesta		haemorrhoid.
	americana		$\beta$ ) viridis
	festiva		fucata
	fastuosa		aenea
	splendida		bulcharenf. S.
	gloriosa		2 punctata
	speciosa		philadelphica
	cyanea		Armoraciae
	praetiosa		Cochleariae
	nitida		$\beta$ ) virescens
	aurata		pallipes
	limbata		Sophiae
	carnifex		Raphani (nec
	sanguinolenta		Galleruca)
	marginata		aeruginea
	Schach	CRIOCERIS	2 tuberculata
	analis .		2 dentata
	aucta		melanoceph.
	barbara		cantharoides
	marginella		4 maculata
	hannoverana		6 punctata
	$\beta$ ) Ranunc. H.		variegata
	$\gamma$ ) Potent. H.		pygmaea
	areata		testacea
	5 punctata		ochreatea
	Crotonis		Betulae
	scutellata		fulvicollis
	pectoralis		minuta
	litura		erythroceph.



GALLERUCA	sericea S.	GALLERRUCA	denticornis
	livida		nigricornis
	Vitellinae		aeruginea S.
	β) vulgat. M.		(nec Cistela)
	ruficauda		thoracica
	Avicenniae		caroliniana
	Lactucae		discoidea
	calcarata		glabrata
	punctulata		pallens
	morbillosa		2 guttata
	cruenta		4 guttata
	coccinea		equestris
	cruciata		cineta
	quadripustu-		picta
	lata		nobilitata
	Bovistae		quadrifasciata
	20 punctata		albicollis
	triloba		2 fasciata
	lineola		famelica
	Nymphaeae		bicolor
	Capreae		aestuans
	cineta		Volkmariae
	palliata		calida
	Cerafi		aequinoctialis
	livida		oleracea
	melanura		Erucae
	calmariensis		albicollis
	abdominalis		fulvicollis
	Morio		Napi
	sanguinea		Hyoscyami
	tenella		nigripes
	picta		nitidula

<b>GALLERUCA</b>	<b>Helxines</b>	<b>EROTYLUS</b>	<b>reticulatus</b>
	<b>fulvicornis</b>		<b>6 fasciatus</b>
	<b>3 fasciata</b>		<b>histrion</b>
	<b>Modeeri</b>		<b>testaceus</b>
	<b>femiaenea</b>		<b>gibbosus</b>
	<b>erythroceph.</b>		<b>notatus</b>
	<b>Sifymbrii</b>		<b>concatenatus</b>
	<b>atricilla</b>		<b>5 punctatus</b>
	<b>Nasturtii</b>		<b>punctatissimus</b>
	<b>dorsalis</b>		<b>variegatus</b>
	<b>anglica</b>		<b>gemmatus</b>
	<b>4 pustulata</b>		<b>longimanus</b>
	<b>rufipes</b>		<b>abdominalis</b>
	<b>fuscipes</b>		<b>fasciatus</b>
	<b>ruficornis</b>		<b>Zebra</b>
	<b>Mercurialis</b>		<b>alternans</b>
	<b>advena</b>		<b>Surinamensis</b>
	<b>testacea</b>		<b>Morio</b>
	<b>exoleta</b>		<b>limbatus</b>
	<b>Holfatica</b>		<b>cupreus</b>
	<b>tabida</b>		<b>nebulosus</b>
	<b>Brassicae</b>		<b>dilatatus</b>
	<b>nemorum</b>		<b>smaragdulus</b>
	<b>atra</b>		<b>amethystinus</b>
	<b>Euphorbiae</b>		<b>bicolor</b>
	<b>haemisphaer.</b>		<b>rufipes</b>
	<b>Surinamensis</b>	<b>CEBRIO</b>	<b>gigas</b>
	<b>S. littera</b>		<b>fuscus</b>
	<b>elongata S.</b>	<b>CISTELA</b>	<b>cervina</b>
	<b>St. crucis</b>		<b>cinerea</b>
	<b>hortorum</b>		<b>livida</b>
<b>EROTYLUS</b>	<b>giganteus</b>		<b>ceramboides</b>



<p><b>CISTELA</b> lepturoides            testacea            picipes            sulphurea            bicolor A.            ruficollis            coerulea            nigripennis            analis            rufipes            fulvipes            varians            murina            ferruginea            thoracica            flavipes            Evonymi            humeralis            nigrita A.            maura            fuscata S.            pallipes            Morio            angustata            pallida            festiva            aulica            vittata            hirta            pubescens            flexlineata</p>	<p><b>ZONITIS</b> praeusta            pallida A.            angulata            mutica            fulvipennis            chrytomelina            flava            rostrata</p> <p><b>APALUS</b> 2 maculatus            4 maculatus</p> <p><b>ALURNUS</b> grossus</p> <p><b>SAGRA</b> femorata            dentipes</p> <p><b>CRYPTOCE-            PHALUS</b> longipes            3 punctatus            Salicis            6 notatus            6 maculatus            4 punctatus            4 notatus            3 maculatus S.            laetus            Atraphaxidis            lunulatus            1 2 maculatus            oblitus            lineatus            tridentatus            taxicornis            venustus            Gorteriae            8 punctatus</p>
<p><b>ZYGIA</b> oblonga</p>	

<p><b>CRYPTOCE-</b> <b>PHALUS</b></p>	<p>maxillofus auritus Lentifci didymus 4 maculatus flavicollis longimanus Lar marginatus pubescens 2 punctatus lineola 2 maculatus cordiger variabilis S. 3 lineatus S. Bothnicus frenatus obscurus luridus S. Vitis plagiocephal. Coryli pallens variegatus <math>\beta</math>) immaculat. trifasciatus ruficollis <math>\beta</math>) bipunctat. nigripes 6 punctatus flavesceus A.</p>	<p><b>CRYPTOCE-</b> <b>PHALUS</b></p>	<p>coeruleans violaceus cupreus rubrifrons calcaratus lobatus rufipes cyaneus cinctus bucephalus Scheffedii S. collaris fericeus <math>\beta</math>) Chr. Hypo- chaeridis L. nitens glabratus vittatus <math>\beta</math>) quadrum M limbatus nitidulus labiatus flavilabris flavipes flavifrons Hübneri Moraei 3 guttatus 15 guttatus 10 punctatus hieroglyphic. coloratus S.</p>
---	---	---	--

CRYPTOCE-	1 2 punctatus	HISPA	fulcata A.
PHALUS	haemorrhoid.	DRYOPS	femorata
	2 pustulatus		aenea
	2 fasciatus		livida
	4 pustulatus		lineata
	notatus		cyanea
	Histrion		marginata
	Scopolinus		vittata
	Koenigii		rufifrons
	paracanthesi	TILLUS	elongatus
	Hordei		damicornis S.
	concolor		Weberi S.
	Pini		ambulans
	reticulatus		ferraticornis
	pustillus	LAGRIA	tuberculata
	minutus		villosa
	parvulus S.		pubescens
	gracilis		hirta
	pygmaeus		abdominalis
HISPA	atra		tomentosa
	testacea		$\beta$ ) fusca
	hystrix S.		obscura
	2 pustulata		lugubris
	spinipes A.		scutellaris
	sanguinicollis		atra
	ferrata		nigra
	dentata		lineata
	angulata		flavipes
	emarginata		coerulea
	ferraticornis		metallica
	bidens		nigricornis
	nigricornis		minuta

LAGRIA	$\beta$ ) virefcens	MYLABRIS	Hermanniae
CEROCOMA	Schaefferi		punctum
	VahlII		10 punctata
	Schreberi		4 punctata
	microcephala		3 maculata
	lineata		argentata
	ruficollis	HORIA	maculata
LYTTA	vesicatoria		testacea
	(nec rufic.)	LYMEXILON	dermestoides
	fegetum		abbreviatum
	$\beta$ ) cyanea		proboscideum
	nitidula		barbarum
	collaris		ruficolle S.
	gigas		navale
	Syriaca		flavipes
	ruficollis		Morio
	testacea	CUCUJUS	depressus
	festiva		fulcatus
	marginata		rufipes
	vittata		coeruleus
	atrata		festivus
	erythroceph.		castaneus
	oculata		dubius
	dubia		flavipes
	afra		pallens
	haemorrhoid.		dermestoides
MYLABRIS	fasciata		testaceus
	Cichorei		muticus
	praecutla		monilis
	marginata	COSSYPHUS	depressus
	algerica	LAMPYRIS	noctiluca
	capensis		splendidula

LAMPYRIS	corrusca	LYCUS	rostratus
	obscura		proboscideus
	laticornis		ferraticornis
	pyralis		praeustus
	cineta		fasciatus
	marginata		reticulatus
	pectinata		bicolor
	flabellicornis		fanguineus
	Hespera		Aurora
	ignita		nigripes
	lucida		minutus
	nitidula		flabellicornis
	phosphorea		ruficollis
	Japonica	RIPIPHORUS	subdipterus
	atra		ferrugineus
	capensis		nasutus
	vespertina S.		spinosus S.
	australis		pectinatus
	italica		paradoxus
	vittata		flabellatus
	versicolor S.		punctatus
	maculata S.		6 maculatus
	mauritanica		lituratus S.
	hemiptera		2 maculatus
OMALYSUS	futuralis		dimidiatus
PYROCHROA	coccinea		limbatus
	rubens		populneus
	flabellata	MORDELLA	aculeata
	pectinicornis		fasciata
	10 maculata		8 punctata
LYCUS	latissimus		testacea
	palliatus		2 maculata

MORDELLA	ventralis	TRICHIUS	viridulus
	abdominalis		piger
	humeralis		Delta
	lateralis		lineatus
	frontalis		nigripes
	atra		maculatus
	thoracica	CETONIA	goliata
	ruficollis		Cacicus
	flava		bifrons
DONACIA	crassipes		Polyphemus
	Equiseti S.		micans
	Festucæ		chinensis
	dentipes		nigrita
	Nymphææ		aurata
	Sagittariæ		fastuosa
	nigra		marmorata
	clavipes		viridis
	fasciculata		metallica
	simplex		pubescens
	Hydrocharis		opaca
TRICHIUS	Eremita		Morio
	nobilis		cuspidata
	8 punctatus		cordata
	fasciatus		4 punctata
	succinctus		rufipes
	indus		holosericea A.
	2 punctatus		frigosa A.
	4 guttatus A.		nitida
	bibens		lobata
	hemipterus		Carmelita
	canaliculatus		fulcata
	lunulatus		Chrysis

CETONIA lucida  
 capucina  
 Lanius  
 Graculus  
 Carnifex  
 glabrata  
 rauca  
 cornuta  
 tristis  
 smaragdula  
 fascicularis  
 aulica  
 purpurascens  
 capensis  
 signata  
 marginata  
 ornata  
 marginella  
 lineola  
 β) Ehippium M.  
 γ) Scar. Surinamens. L. ?  
 striata  
 sinuata  
 fasciata  
 thoracica  
 olivacea  
 interrupta  
 picta  
 trilineata  
 elata

CETONIA semipunctata  
 5 lineata  
 atromaculata  
 limbata  
 splendida  
 elegans  
 4 maculata  
 cuprea  
 africana  
 futuralis  
 vittata  
 fulgida  
 Iris  
 gagates  
 tetractyla  
 clavata  
 fucata  
 lurida  
 aurichalcea  
 nitidula  
 philippensis  
 stolata  
 festiva  
 abbreviata  
 maculata  
 acuminata  
 haemorrhoid.  
 areata  
 hirta  
 funesta  
 stictica  
 punctulata

<b>CETONIA</b>	<i>floralis</i>	<b>MELOLONTHA</b>	<i>atra</i>
	14 <i>maculata</i>		$\beta$ ) <i>fusca</i> Ol.
	<i>versicolor</i>		<i>aequinoctialis</i>
	<i>variegata</i>		<i>Pini</i>
	<i>aequinoctialis</i>		2 <i>maculata</i>
	<i>fanguinolenta</i>		<i>Atriplicis</i>
	<i>difcoidea</i>		<i>oblonga</i>
	<i>lugubris</i>		<i>ruficornis</i>
	<i>Histrion</i>		<i>lanigera</i>
	<i>modesta</i>		<i>longicornis</i>
	<i>gloriosa</i>		<i>punctata</i>
	<i>hottentotta</i>		<i>viridis</i>
	<i>cruenta</i>		<i>aenea</i>
<b>MELOLONTHA</b>	<i>stigma</i> A.		<i>futuralis</i>
	<i>Fullo</i>		<i>bicolor</i>
	$\beta$ ) <i>M. alba</i>		<i>barbata</i>
	<i>Oliv.?</i>		<i>elata</i>
	$\gamma$ ) <i>Scar. albus</i>		<i>dorsalis</i>
	<i>Pall?</i>		<i>glacialis</i>
	$\delta$ ) <i>Scar. helo-</i>		<i>lurida</i>
	<i>leucos</i> P.		<i>striata</i>
	<i>ferrata</i>		<i>tristis</i>
	<i>vulgaris</i>		<i>testacea</i>
	<i>villosa</i>		<i>hirticollis</i>
	<i>pilosa</i>		<i>pallida</i>
	<i>occidentalis</i>		<i>ruficollis</i>
	<i>fervida</i>		<i>variolosa</i>
	<i>reflexa</i>		<i>signata</i>
	<i>Alopex</i>		<i>marginata</i>
	<i>tomentosa</i>		<i>coeruleoceph.</i>
	<i>folstitialis</i>		<i>brunnea</i>
	<i>candida</i>		<i>melanoceph.</i>



MELOLONTHA erythroceph.	MELOLONTHA arvicola
mixta	praticola
obscura	fruticola
rufa	β) Sc. fegetum H.
festiva	
laeta	γ) Sc. austriacus H.
holosericea	
Julii	agricola
nigrita	ruricola
Frischii	atomaria
β) aenea	farinosa
γ) cyanea	fquamosa
Vitis	regia
Cardui	argentea
Serratulae	graminicola
fastuosa	chrysomelina
errans	cincta
umbrosa	proboscidea
rupicola	spinipes
innuba	dentipes
elongata	podagrica
rauca	arthritica
ferruginea	gonagra
splendida	crassipes
aulica	cancroides
lucicola S.	marginella
atrata S.	pulverulenta
arvicola	Morio
horticola	fylvicola
abdominalis	subspinosa
floricola	longipes
β) elytr. atris	abbreviata

MELOLONTHA	minuta	BUPRESTIS	corrusca
	mutabilis		micans
	variabilis		decora
	$\beta$ ) aurulenta		funesta
	versicolor		umbrosa
	picea		lurida
	araneoides		obscura
	lineata		punctata
	gibba		morbillosa
	monticola		aurifer
	humeralis		fasciata
	Urfus		lucidula
	$\beta$ ) nigripes		rauca
	Lynx		striata
	crinita		rutilans
	hirta		ignita
	Vulpes		lineata
	Meles		ocellata
	Bombylius		aenea
	vittata		maculata
BUPRESTIS	unidentata		flavomacul.
	bicolor		interrupta
	4 dentata		sternicornis
	gigantea		Chrysis
	vittata		castanea
	fastuosa		violacea
	regalis		equestris
	collaris		depressa
	attenuata		Mariana
	punctatissima		farinosa A.
	rufipes		ventricosa
	berolinensis		smaragdula

BUPRESTIS	fulminans	BUPRESTIS	variolaris
	cyanipes		Onopordi
	modesta		hirta
	blanda		austriaca
	aurata		sibirica
	fulgida		splendens
	3 punctata		fusca
	elegans		rustica
	3 fasciata		canaliculata
	9 maculata		reticulata A.
	porcata		acuminata
	dorsata		excavata
	chrysofigma		moesta
	imprensa		lugubris
	affinis A.		β) plebeja M.
	frontalis		cariosa
	ornata		undata
	ferrata		tenebricosa
	taeniata		Tenebrionis
	elongata		Rubi
	pulcra		aurulenta
	gibbosa		tersata
	nobilis		cyanicornis
	cylindrica		2 maculata
	Volvulus		4 maculata
	scabra		tristis
	Trochilus		cuprea
	decofigma		tarda
	(nec chryso-		metallica
	figma)		nobilitata
	8 guttata		appendiculata
	fascicularis		bicolor

BUPRESTIS	umbellatarum	ELATER	foveatus
	Morio		oculatus
	4 punctata		luscus
	cruciata		coecus
	lineata		lineatus
	manca		noctilucus
	pygmaea		phosphoreus
	minuta		ignitus
	meditabunda		fuscipes
	atomaria		4 maculatus
	viridis		rubiginosus
	2 guttata		ligneus
	linearis		rufus
	atra		ferrugineus
	elata		porcatus
	pavida		fulcatus
	emarginata		virens
	ruficollis		fulgens
	festiva		inaequalis
	nitidula		aterrimus
	nitens (lucidula A.)		niger
	laeta		murinus
	Salicis		holofericeus
	Sophorae		tessellatus
	discoidea		atomarius S.
	cyanea		fasciatus
	candens A.		varius
ELATER	flabellicornis		aeneus
	fascicularis		β) germanus L.
	speciosus		impressus
	luridus		pectinicornis

ELATER furcatus  
 futuralis  
 vittatus  
 cupreus  
 cruciatus  
 fyriacus  
 castaneus  
 livens  
 mesomelus  
 denticollis A.  
 linearis  
 β) marginal-  
 lus M.  
 obscurus  
 flavipes  
 castanipes(nec  
 castaneus)  
 maculatus  
 filiformis  
 tristis  
 marginatus  
 thoracicus  
 ruficollis  
 brunneus  
 haematodes  
 ferrugineus  
 β) major  
 ephippium  
 praeustus  
 testaceus  
 balteatus  
 elongatulus

ELATER lateralis A.  
 melanocephal.  
 sputator  
 analis  
 elegans  
 variabilis  
 pilosus  
 longicollis  
 pallipes  
 striatus  
 rufipes  
 minutus  
 pallens  
 limbatus  
 riparius  
 advena  
 nitidulus  
 pulchellus  
 2 guttatus  
 equestris S.  
 2 maculatus  
 3 maculatus  
 4 maculatus  
 politus  
 6 guttatus  
 buprestoides  
 pygmaeus  
 notatus  
 festivus  
 2 pustulatus  
 4 pustulatus

LUCANUS Alces

LUCANUS	Giraffa A. Cervus Elaphus Saiga A. Capreolus Dama femoratus Bifon Gazella Lama futralis paralelepipid. cancroides tenebroides caraboides $\beta$ ) virefcens	PRIONUS	buphtalmus coriarius $\beta$ ) Cer. imbricornis L. giganteus cilindricus armillatus Luzonum ferripes damicornis 2 fasciatus Thomae 2 lineatus spinibarbis palmatus maxillofus canaliculatus cinnamomeus melanopus spinofus barbatus pectinicornis
PASSALUS	interruptus dentatus minutus		
PRIONUS	longimanus fulginofus rostratus lineatus nitidus Faber scabricornis depfarius mucronatus arcuatus maculatus cervicornis spinicornis	CERAMBYX	moschatus virens $\beta$ ) longicornis $\gamma$ ) dentipes nitens afer festivus vittatus velutinus fericeus

CERAMBYX *futuralis*  
*elegans*  
*latipes*  
*longipes*  
*interruptus*  
*Cerdo*  
*Heros*  
*spinicornis*  
*ater*  
*Batus*  
*ferrugineus*  
*β) gigas M.*  
*alpinus*  
*scalaris*  
*ebulinus*  
*Morio*  
*Kaehleri*  
*Lundii*  
*Desfontainii*  
*humeralis S.*  
*succinctus*  
*striatus*  
*rufipes*  
*dimidiatus*  
*bicolor*  
*depressus*  
*fasciatus*  
*barbicornis*  
*nebulosus*  
*obscurus*  
*griseus*  
*costatus*

CERAMBYX *fasciculatus*  
*hispidus*  
*pilosus*  
*balteatus*  
*rugicollis*  
*2 maculatus*  
*splendidus*  
*longicornis*  
*marginalis*  
*brevicornis*  
*juvencus*  
*holosericeus*  
*cinereus*  
*longicollis*  
LAMIA *gigas*  
*Tribulus*  
*fronticornis*  
*pedicornis*  
*Hystrix*  
*critta*  
*ambulator*  
*textor*  
*vaginator*  
*crucifera*  
*pulchra*  
*regalis*  
*undata*  
*irrorata*  
*nigricornis*  
*aedilis*  
*atomaria*  
*varia*

LAMIA araneiformis  
 punctata  
 nodosa  
 cancriformis  
 tuberculata  
 hebraea  
 horrida  
 Scorpio  
 mixta S.  
 obscura S.  
 glauca  
 bidentata  
 scabra  
 praemorfa  
 spinifera  
 grifator  
 aedificator  
 amputator  
 sternutator  
 spinator  
 guttator  
 nebulosa  
 repandator  
 variolator  
 futor  
 fartor  
 dentator  
 reticulator  
 scalator  
 molator  
 titillator  
 vittator

LAMIA oculator  
 capensis  
 hottentotta  
 ferrugator  
 hnmeralis  
 5 fasciata  
 3 fasciata  
 2 fasciata  
 nobilis  
 aethiops  
 $\beta$ ) impunctata  
 variegator  
 curculionoid.  
 lusca  
 notata  
 lugubris  
 tristis  
 funesta  
 punctator  
 crispa  
 fasciculata  
 rotator  
 Glycyrrhizae  
 cruciata  
 fuliginator  
 cineraria  
 carinata  
 Coquus  
 ruspator  
 tornator  
 Bankii  
 saltator



LAMIA Histrio  
 testator  
 pedestris  
 rufipes  
 Morio  
 lineata  
 molitor  
 tuberculator  
 nutator  
 Rubus  
 8 maculata  
 spinicornis  
 scabrator  
 Spengleri  
 fuscator  
 bidens  
 Cantor  
 Solandri  
 cornutor  
 leprosa

STENOCORUS cyaneus  
 Lamed  
 garganicus  
 festivus  
 marylandicus  
 spinicornis  
 bidens  
 semipunctatus  
 irroratus  
 glabratus  
 farinosus  
 6 maculatus

STENOCORUS 5 maculatus  
 4 maculatus  
 maculosus  
 geminatus  
 cylindricol-  
 lis S.  
 pallens  
 strepens  
 fasciatus  
 circumflexus  
 nanus  
 annulatus  
 10 maculatus  
 lineola  
 varius  
 pubescens  
 villosus  
 Drurii  
 undatus  
 rusticus

CALOPUS ferraticornis  
 RHAGIUM mordax  
 inquisitor  
 indagator  
 cursor  
 cinctum  
 Noctis  
 bifasciatum  
 clathratum  
 ornatum  
 minutum  
 muticum

SAPERDA	Carcharias	SAPERDA	2 dentata
	scalaris		Cardui (nec
	candida		nigricornis)
	detrita		nigricornis
	irrorata		(nec futura-
	modesta		lis)
	atricornis		futuralis (nec
	oculata		annulata)
	emarginata S.		annulata (nec
	tricolor		lineata)
	villosa (nec		lineata (nec
	hirta)		tristis)
	unicolor		tristis A.
	linearis		populnea
	nigripes		tremula
	cylindrica		punctata
	3 punctata		virescens
	melanoceph.		longicornis
	pilicornis		femorata
	barbicornis		haemorrhoi-
	discoidea S.		dalis A.
	erythroceph.		Volvulus
	ruficollis		ferruginea
	fasciata		brunnea
	clavicornis		testacea
	latipes		violacea
	vittata		praeusta
	6 punctata		Ephippium
	lateralis		picea
	lyncea		hirta
	grisea		scutellata
	analis		lineola

CALLIDIUM	obscurum	CALLIDIUM	lineatum
	Bajulus		fulcatum
	fennicum		fanguineum
	ruficolle		testaceum
	ebulinum		pilicorne
	aeneum		praeustum
	clavipes		lignum
	spinofum		flavipes
	violaceum		luridum
	femoratum		fuscum
	fulcratum		4 maculatum
	amethystinum		triste
	2 fasciatum		raucum
	acuminatum		hafnienfe
	rufficum		rufipes
	variabile		fstriatum
	fericeum		aulicum S.
	tenebrofum		bicolor
	rusticum		lynceum
	vittatum		Salicis
	agreste		cyaneum
	Stigma		pufillum
	fugax		2 maculatum
	pygmaeum		flavum
	equeftre		undatum
	fulvicolle		terminans S.
	hirtum		colonum
	pubescens		varium
	barbatum		flexuofum
	griseum		minutum
	compressum		florale
	variegatum		fulminans

CALLIDIUM	femipunctatum S.	LEPTURA	tomentosa
	atomarium		melanura
	luscum S.		laevis
	arcuatum		livida
	β) lunat. M.		strigilata
	arietis		emarginata
	Gazella		fanguinolenta
	plebejum		meridiana
	massiliense		villica
	mucronatum		rubra
	angulatum		testacea
	erythrocephalum		pubescens
	detritum		virens
	glaucum		smaragdula
	6 fasciatum		atra
	3 fasciatum		humeralis
	Verbasci		exclamationis
	ornatum		futuralis
	4 punctatum		scutellata
	annulare		lurida
	aegyptiacum		femorata
	myticum		ruficornis
	virens		marginata
	gibbosum		nigra
	unifasciatum		praeusta
	picipes		4 guttata
	Alni		rostrata
LEPTURA	unipunctata		luteicornis
	hastata		4 maculata
	2 punctata		4 pustulata
			8 maculata
			interrogation.

<b>LEPTURA</b>	marginella 6 maculata 7 punctata 1 2 maculata attenuata calcarata subspinosa sinuata 4 fasciata aurulenta dubia 6 guttata 3 fasciata reticulata A. sericea Morio collaris virginea	<b>NECIDALIS</b>	ustulata melanura notata fulvicollis rufa praeusta coerulea Podagrariae bicolor clavipes (nec flavipes) testacea glaucescens simplex Quercus
<b>NECIDALIS</b>	thalassina viridissima coerulescens virescens cyanea fanguinicollis barbara feladonia ruficollis melanocephala A. tristis atra humeralis	<b>MOLORCHUS</b>	abbreviatus variegatus dimidiatus umbellatarum
		<b>SPONDYLIS</b>	buprestoides
		<b>SYNODEN- DRON</b>	cylindricum muricatum capueinum dominicum pusillum
		<b>APATE</b>	muricatus cornutus hamatus Monachus Jesuita femoralis gonagra S.

APATE	capucinus	BOSTRICHUS	vittatus
	2 maculatus		minutus
	finuatus		bidens
	tridens	BRUCHUS	spinofus
	dispar		Nucleorum
	signatus		Baëtris
	limbatus		umbellatarum
	volvulus		Pisi
	minutus		Cacao
BOSTRICHUS	flavicornis		punctatus S.
	cylindrus		Robiniae
	typographus		gibbosus
	Laricis		femoratus
	chalcographus		aeneus S.
	$\beta$ ) testaceus		Theobromae
	polygraphus		marginellus
	monographus		analis
	micrographus		2 punctatus
	Scolytus		4 maculatus
	crenatus		scutellaris
	oleiperda		crassicornis S.
	Oleae		granarius
	pygmaeus		Cisti
	ligniperda		futuralis
	abietinus		abdominalis
	villosus		feminarius
	piniperda		villosus
	testaceus		rufipes
	volvulus A.		maculatus
	pubescens		Mimosae
	ater		flavicornis
	melanoceph.		ferraticornis

BRUCHUS	pectinicornis	ATTELABUS	notatus
ANTHRIBUS	Albinus		longimanus
	latirostris		nigripennis
	albirostris		fuscicornis
	griseus		spinofus
	Roboris S.		indicus
	planirostris		curculionoid.
	scabrosus		angulatus
	undatus		pubescens
	varius		Bachus
	fepicola		Betuleti
BRACHYCERUS	apterus		$\beta$ ) caeruleus
	ocellatus		Populi
	scalaris		bicolor
	obesus		hungaricus
	globosus		aequatus
	rostratus		coeruleoce-
	barbarus		phalus
	inaequalis		coeruleus S.
	crispatus		tristis A.
	cornutus		fellatus A.
	algius		cupreus
	retusus		aeneus (Cur-
	spectrum		cul. aeneus
	muricatus		idem est)
	Uva		fuscirostris
ATTELABUS	Coryli		cuprirostris
	$\beta$ ) Avellan. L.		rufirostris
	speciosus		Alliariae
	2 pustulatus		Pomonae S.
	penfylvanicus		Craccae
	gemmatus		Sorbi

ATTELABUS	cyaneus	CURCULIO	Pini
	globosus	<i>Longirostris</i>	Onopordi
	Malvae	<i>femoribus simplicibus</i>	Urfus
	flavipes		Jacea
	purpureus		planus
	frumentarius		punctulatus
	vernalis		ocularis
	Betulae		Cynarae
RHINOMACER	curculioides		Colon
	attelaboides		2 maculatus
CURCULIO	gigas		punctum
<i>Longirostris</i>	Palmarum		2 guttatus
<i>femoribus simplicibus</i>	cruentatus		2 lineatus
	longipes		fordidus
	Colossus		fuillus
	Indus		teffellatus
	paganus		nitens
	ferrugineus		abbreviatus
	hemipterus		Equifeti
	cribrarius S.		dimidiatus
	variegatus		Bufo
	melanocardius		atrirostris
	limbatus		brunnirostris
	cruciatus		festivus
	sanguinolent.		Tragiae
	fasciatus		curvirostris
	striatus		Aethiops
	rubetra		Scirpi
	gagates		Pruni
	mendicus		Armeniacae
	Pineti		Camelus
			4 tuberculat.



CURCULIO teter  
*Longir. fem. simplic.* Campanulae  
 nigrirostris  
 variabilis  
 picirostris  
 Salicariae  
 floralis  
 Pseudacori  
 Castor  
 pericarpus  
 quercicola  
 assimilis  
 Sifymbrii  
 Capreae  
 2 punctatus  
 Carpini  
 Erysimi  
 4 maculatus  
 unifasciatus  
 Lythri  
 2 fasciatus  
 acridulus  
 scabratus  
 alauda  
 dorsalis  
 Quercus  
 futuralis  
 Crux  
 Lemnae  
 exclamation.  
 venustus  
 Plantaginis

CURCULIO Rumicis  
*Longir. fem. simplic.* Pollux (nec  
 adsperfus)  
 granarius  
 Oryzae  
 2 tuberculat.  
 paraplecticus  
 anguinus  
 striatellus  
 umbellatarum  
 mucronatus  
 ferrugatus  
 Gages  
 8 lineatus  
 femipunctatus  
 4 pustulatus  
 mixtus  
 filiformis  
 cylindricus  
 notatus  
 barbirostris  
 angustatus  
 Bardanae  
 truncatulus S.  
 volvulus S.  
 Ascanii  
 linearis  
 β) ferrugi-  
 neus  
 crassipes  
 Atriplicis  
 Lymexylon

CURCULIO calcaratus  
*longirostris* bidens  
*femor. dent.* Taurus  
 cornutus  
 miliaris  
 cyanicollis  
 jamaicensis  
 fenegalensis  
 validus  
 coronatus  
 mucoreus  
 pufio  
 spinipes  
 Bombina  
 Scorpio  
 Chimaridis  
 guttatus  
 fascicularis  
 Hystrix  
 marmoratus  
 scaber  
 3 fasciatus  
 cylindrirostris  
 stigma  
 hebes  
 annulatus  
 caliginosus  
 dubius  
 roreus  
 brunneus  
 Abietis  
 dentipes

CURCULIO multiguttatus  
*longirostris* pupillator  
*femor. dent.* reticulatus  
 Lapathi  
 irroratus  
 3 cinctus  
 Statua  
 6 guttatus  
 luridus  
 stolidus  
 frigidus  
 gibbus  
 ocellatus  
 meditabundus  
 stupidus  
 Mangiferae  
 stultus  
 Araneus  
 Strix  
 fqualidus  
 germanus  
 Scrophulariae  
 Thapsus  
 Verbasci  
 Blattariae  
 Solani  
 gravis  
 5 punctatus  
 guttula  
 abbreviatulus  
 Echii  
 didymus

CURCULIO Lamii  
*longirostres* Brassicae  
*femor. dent.* Borraginis  
 haemorrhoid.  
 3 maculatus  
 litura  
 villosus  
 Raphani  
 varians  
 Troglodytes  
 carbonarius  
 aterrimus  
 Cerafi  
 violaceus  
 Nucum  
 proboscideus  
 gulofus  
 Parasita  
 esuriens  
 nasutus  
 haustellatus  
 varius  
 Ceraforum  
 amoenus  
 metallinus  
 bicornis  
 tenuirostris  
 druparum  
 Fraxini  
 melanocephal.  
 depressus  
 Pomorum

CURCULIO vorax  
*longirostres* tortrix  
*femor. dent.* Tremulae  
 aestuatus  
 taeniatus  
 elongatus  
*longirostres* Alui  
*femor. posticis* pilosus  
*saltatoris* hortorum  
 Calcar  
 Saliceti  
 Beccabungae  
 Salicis  
 viminalis  
 Illicis  
 Jota  
 Fagi  
 Fragariae  
 Populi  
*brevirostres* argyreus  
*femor. mutic.* splendidus  
 imperialis  
 sumtuofus  
 Chrysis  
 regalis  
 marginatus  
 19 punctatus  
 16 punctatus  
 decorus  
 nitidulus  
 candidus  
 niveus

CURCULIO	laeteus	CURCULIO	obliquus
<i>brevirostres</i>	pulverulentus	<i>brevirostres</i>	albidus
<i>femor. mutic.</i>	squmofus	<i>femor. mutic.</i>	dispar
	cretaceus		Vetula
	cinerafcens		Lufitanicus
	fmaragdulus		crenulatus
	8 tuberculatus		punctulatus
	fervus		incanus
	modestus		articulatus
	flavefcens		coftatus
	pollinofus		melancholic.
	lateralis		interruptus
	viridis		fcutellaris
	gibber		longinianus
	fulvus		fpinifex
	palliatuſ		micans
	aurifer		murinus
	cyanipes		Polygoni
	repandus		grifeus
	Tamarifci		3 guttatus
	ſplendidulus		Arundinis
	curvipes		moerens
	morbilloſus		grefforius
	nebulofus		geminatus
	roridus		gramineus
	marmoratus		Diadema
	fulcicroſtris		Meles
	porculus		Coryli
	emarginatus		lineatus
	perlatus		lunatus
	diſtinctus		caninus
	glaucus *		cinerafcens

CURCULIO fulvipes  
*brevirostres* ruficollis  
*femor. mutic.* fulvicornis  
 pilosus  
 undatus  
 hispidulus  
 hirsutulus  
 scabriculus  
 limbatus  
 parvulus  
 viridicollis  
 cervinus  
 striatus  
 lacerta  
 velox  
 feminulam  
 ruficornis  
 cloropus  
 canaliculatus  
 multipunctat.  
 tristis  
 raucus  
 adpersus  
 punctatus  
 obscurus  
 maxillofus  
 niger  
 laevigatus  
 rotundatus  
 variolosus  
 sticticus  
 valgus

CURCULIO  $\beta$ ) viridi squa-  
*brevirostres* mosus  
*femor. mutic.* succinctus  
 Cameleon  
 vittatus  
 Spengleri  
 $\beta$ ) cinereus  
 2 vittatus  
 lividus  
 pulcher  
 festivus  
 histrionicus  
 Rohrit  
 impressus  
 albipes  
 rivulosus  
 depressirostris  
 marginellus  
 verrucosus  
 (Brachyce-  
 rus verr.id.)  
 capensis  
 6 vittatus  
 vitulus  
 inaequalis  
 acuminatus  
 capistratus  
 emeritus  
 tuberculatus  
 crispatus  
 cultratus  
 tribulus

CURCULIO	4 dens	CURCULIO	arboreti
<i>brevirostres</i>	4 spinosus	<i>brevirostres</i>	dentifer
<i>femor. mutic.</i>	clavus	<i>femor. dentat.</i>	curvicornis
	nodulosus		dorsatus S.
	rubifer		argentatus
	globifer		viridanus
	pillularius		oblongus
	glandifer		muricatus
<i>brevirostres</i>	spectabilis		ovatus
<i>femor. dentat.</i>	pinguis		albolineatus
	3 dens		Picus
	fusco-maculat.		attelaboides
	Ligustici	BRENTUS	barbicornis
	Zebra	<i>femor. simpli-</i>	assimilis
	2 notatus	<i>cibus</i>	monilis
	nubilus	<i>femor. dentat.</i>	brunneus
	nigrita		anchorago
	fulcatus		Volvulus
	calcaratus		nasutus
	gemmatus		dispar
	picipes		cyhndricornis
	Morio		bifrons
	2 fulcatus	COLYDIUM	fulcatum
	collaris		elongatum
	Iris		filiforme
	$\beta$ ) minor		frumentarium
	Pyri	MYCETOPHA-	fasciatus S.
	lepidopter. A.	GUS	4 maculatus
	Aineti		bicolor
	vespertinus		dermestoides
	Mali		atomarius
	pallidus		multipunct.

MYCETOPHA-	picicornis	TRITOMA	marginata
GUS	fanguicorn.		rufipes
	fulvicollis		dubia
	piceus		vittata
	punctatus		Morio
	nigricornis		fericea
	castaneus		minuta
	metallicus	TETRATOMA	fungorum
	testaceus		gazella S.
	bifasciatus		ancora
HYPOPHLAEUS	castaneus	SCAPHIDIUM	4 maculatum
	linearis		4 pustulatum
	fasciatus		agaricinum
	depressus	IPS	fasciata
	bicolor		grandis
	bicornis		2 punctata
LYCTUS	politus		2 pustulata
<i>antennarum</i>	depressus		dorsalis
<i>articulo unico</i>	nitidulus S.		4 pustulata
<i>crassiori</i>	2 pustulatus		4 notata S.
	dentatus		6 pustulata
	brunneus		4 guttata
	terebrans		ferruginea
	Juglandis		nigripennis
	histeroides		haemorrhoid.
<i>antennarum</i>	crenatus		rufipes
<i>articulis 2</i>	navalis		aenea
<i>crassioribus</i>	canaliculatus		humeralis
	nitidus		testacea S.
	contractus		lunata
TRITOMA	2 pustulata		rufifrons
	glabra	UPIS	ceramboides

<b>DIAPERIS</b>	Boleti violacea	<b>STAPHYLINUS</b>	crenatus striatulus
<b>MELOE</b>	Proscarabaeus majalis marginata punctata		strumosus cyanipennis marginatus fulvipes flavescens
<b>STAPHYLINUS</b>	aureus hirtus nebulosus murinus pubescens olens similis picipennis maxillofus oculatus cyaneus dilatatus fulgens erythropterus aeneocephal. fossor erythrocephalus pilosus splendens politus tristis varians brunnipes nitidus fulgidus		alpinus 2 pustulatus analis 2 guttatus clavicornis fuscipes flavipes atricapillus angustatus canaliculatus tenuis gracilis punctulatus emarginatus bicolor rufipes tuberculatus S. melanoceph. crassicornis sanguineus floralis caraboides rugosus piceus



STAPHYLINUS	porcatus	OXYPORUS	melanoceph.
OXYPORUS	rufus		abdominalis
	maxillofus		testaceus
	lunulatus		brunneus
	subterraneus		minutus
	cellaris		rufipes
	marginatus		Hypnorum
	3 maculatus		marginellus
	2 maculatus	PAEDERUS	riparius
	2 pustulatus		ruficollis
	analis		elongatus
	merdarius		fulvipennis
	thoracicus		brunnipes
	pygmaeus		fulgidus
	flavipes		tricolor
	cryfomelinus		filiformis
	$\beta$ ) obtusus M.		orbiculatus
	dimidiatus S.		melanoceph.

---

## II. ULONATA.

<b>FORFICULA</b>	Herculanea S.	<b>BLATTA</b>	indica
	auricularia		gallica
	gigantea		nivea
	2 punctata		irrorata
	2 guttata		viridis
	flavipes		brasiliensis
	albipes		Petiveriana
	minor.		orientalis
	pygmaea		cineta
	flexuosa		pieta
	dentata		variegata
	annulata		longipalpa S.
	erythroceph.		lapponica
	elongata		germanica
	paralella		reticulata S.
	Morio		livida
	pallipes		ruficollis
	flavipennis		diaphana
<b>BLATTA</b>	gigantea		maculata
	maderae		marginata
	aegyptiaca		oblongata
	occidentalis		nitidula
	furinaensis		hemiptera
	americana	<b>MANTIS</b>	filiformis
	australasiae		ferula
	erythroceph.		calamus
	capensis		Rossia

MANTIS angulata  
 gigas  
 necydaloides  
 spinocula S.  
 atrophica  
 spinosa  
 2 spinosa  
 jamaicensis  
 lateralis  
 aurita  
 linearis  
 rosea  
 flabellicornis  
 gongylodes  
 pauperata  
 mendica  
 truncata  
 strumaria  
 tricolor  
 cancellata  
 ficeifolia  
 pectinicornis  
 oculata  
 superstitiosa  
 undata  
 irrorata  
 striata  
 oratoria  
 $\beta$ ) religiosa L.  
 praecaria  
 sancta  
 simulacrum

MANTIS monacha  
 obscura  
 hyalina  
 fenestrata  
 bidens  
 grisea  
 ministralis  
 urbana  
 rustica  
 nasuta  
 lobata  
 pulchra  
 fausta  
 perspicua  
 pagana  
 minuta  
 pusilla  
 ACRYDIUM morbillosum  
 2 punctatum  
 subulatum  
 TRUXALIS nasutus  
 $\beta$ ) Gryll. tur-  
 ritus L.  
 conicus  
 vittatus  
 hungaricus  
 brevicornis  
 crenulatus  
 ACHETA Gryllotalpa  
 monstrosa  
 domestica  
 assimilis

<b>ACHETA</b>	reticulata	<b>LOCUSTA</b>	perforata
	brasiliensis		ocellata
	orientalis		lanceolata
	flavipes		pallens
	capensis		acuminata
	<b>Morio</b>		conocephala
	campestris		triops
	umbraculata		coronata
	hospes		melanoptera
	maculata S.		coriacea
	<b>Crucis</b>		reticulata
	guadelupenf.		albifrons
	italica		falx
	minuta		grisea
	sylvestris		viridissima
<b>LOCUSTA</b>	citrifolia		verrucivora
	laurifolia		gladiator
	myrtifolia		varia
	fenestrata		brachyptera
	camellifolia		ferrata
	oleifolia		fusca
	thymifolia		pupa
	graminifolia		spinulosa
	lilifolia		Onos
	perspicillata		ephippiger
	ferripes		aptera
	spinipes		pedestris
	maxillofa		ferricauda
	elongata		Laxmanni
	femorata	<b>GRYLLUS</b>	Elephas
	italica		fuccinctus
	specularis		cristatus

GRYLLUS dux  
     carinatus  
 Lunus  
     reticulatus  
     gallinaceus  
     ferripes  
     ferratus  
     turcicus  
     inanis  
     papillofus  
     variolofus  
     miliaris  
     morbillofus  
     cinctus  
     leprofus  
     punctatus  
     scabiofus  
     squarrofus  
     haematopus  
     flavicornis  
     flavescens  
     pictus  
     tartaricus  
     migratorius  
     ruficornis  
     lineola  
     variegatus  
     vocans  
     luridus  
     dorsalis S.  
     nervofus  
     Banian S.

GRYLLUS muficus  
     tubercula-  
         tus  
     Cifti  
     fridulus  
     Morio  
     ferrugineus  
     furinamus  
     italicus  
     germanicus  
     thalaffinus  
     virginianus  
     coerulans  
     carolinus  
     obfcurus  
     fasciatus  
     fibiricus  
     coerulefcens  
     cinerafcens  
     fulphureus  
     flavus  
     cyanipes  
     ruficus  
     lateralis  
     velox  
     2 guttatus  
     viridulus  
     fanguineus S.  
     groffus  
     captivus  
     Tamulus S.  
     clavicornis

GRYLLUS ciliatus S.  
 scaber S.  
 rufus

GRYLLUS pedestris  
 perspicillatus

### III. SYNISTATA.

LEPISMA sacharina  
 polypoda  
 lineata  
 villosa  
 collaris

PODURA signata  
 viridis  
 polypoda  
 atra  
 plumbea  
 minuta  
 nivalis  
 vaga  
 arborea  
 villosa  
 cincta  
 annulata  
 lignorum  
 pusilla  
 aquatica  
 fimetaria  
 ambulans

EPHEMERA vulgata

EPHEMERA lutea  
*cauda trifeta* maroccana  
 marginata  
 vespertina  
 halterata  
 brevicauda

*cauda bifeta* venosa  
 bioculata  
 nigra  
 fuscata  
 albipennis  
 horaria  
 culiciformis  
 striata  
 diptera

SEMBLIS pectinicornis  
 grisea  
 atrata  
 punctata  
 fuscata  
 phalaenoides  
 marginata  
 bicaudata

SEMPLIS	nebulosa	PHRYGANEAE	longicornis
	lutaria		4 fasciata
	viridis		Waeneri
PHRYGANEAE	reticulata		punctata
	striata		filosa
	analis		3 punctata
	fusca		minuta
	discoidea		pufilla
	pilosa	HEMEROBIUS	cornutus
	pallipes		nebulosus S.
	signata		perla
	grandis		filosus
	varia		albus
	irrorata		capitatus
	flavicornis		candidus S.
	rhombrica		chryfops
	grisea		maculatus
	atomaria		phalaenoides
	fennica		nitidulus
	vittata S.		hirtus
	atrata		fuscatus
	notata		lutescens
	tigurinensis S.		Humuli
	2 maculata		longicornis
	nigra		striatulus
	azurea		8 punctatus
	marginata		fasciatus
	variegata		variegatus
	2 lineata		nervosus
	interrupta		6 punctatus
	hirta		picicornis
			flavicans

HEMEROBIUS 2 punctatus	MYRMELEON mustelinum S.
4 punctatus	urinum S.
abdominalis	Formicalynx
pulfatorius	tigrinum
fatidicus	caninum
TERMES fatale	ASCALAPHUS barbarus
destructor	italicus
Morio	capensis
Arda	appendiculat.
mordax	australis
flavicolle	cajennensis
MYRMELEON libelloides	PANORPA communis
Pardalis	germanica
pantherinum	Scorpio
lynceum	fasciata
formicarium	hyemalis
Catta	tipularia
ermineum S.	Coa
punctatum	RAPHIDIA Ophiopsis

---



## IV. PIEZATA.

CYNIPS	adscendens	CYNIPS	aptera
	compressa A.	TENTRHEDO	femorata
	Rosae	<i>Antennis cla-</i>	lucorum
	Glechomae	<i>watis</i>	lutea
	Quercus bac-		sylvarum
	carum		Americanae
	Quercus folii		marginata
	Quercus in-		tristis
	ferus		Vitellinae
	Quercus pe-		fasciata
	tioli		sericea
	Quercus pe-		β) nigricornis
	dunculi		obscura
	Quercus ra-	<i>Antennis in-</i>	ustulata
	muli	<i>articulatis ex-</i>	enodis
	Querc. tojae	<i>trorsum cras-</i>	clavicornis
	Fagi	<i>fioribus</i>	coerulefcens
	viminalis		americana
	Capreae		costalis
	Salicis strobili		Rosae
	Americanae		Eglanteriae
	ruficornis		spinarum
	megacephala		ferva
	italica		annulata
	Pfenes	<i>Antennis petti-</i>	cephalotes
	Sycomori	<i>natis</i>	nemorum
	longipennis		frutetorum

TENTHREDO	dorsata	TENTHREDO	septentrional.
<i>Antennis pecti-</i>	Juniperi	<i>Antenn. filif.</i>	12 punctata
<i>natis</i>	Pini	<i>artic. 7—9.</i>	punctum
<i>Antennis fili-</i>	Scrophulariae		blanda
<i>formis articu-</i>	Salicis		4 maculata
<i>lis 7—9.</i>	flavicornis		vaga
	luteicornis		opaca
	viridis		carbonaria
	cingulata		nigra
	Rapae		aethiops
	Cerasi	<i>Antennis fili-</i>	erythroceph.
	nassata	<i>formibus, arti-</i>	sylvatica
	ovata	<i>culis plurimis</i>	Cynosbati
	Alni		signata
	pavida		Populi
	Abietis		vafra
	analis		Betulae
	germanica		campestris
	maura		pratensis
	rufiventris		faltuum
	(nec rufi-		haemorrhoid.
	pennis)		flava
	livida		arbuftorum
	albicornis	SIREX	gigas
	gonagra		psyllius
	atra		Columba
	marginella		magus
	cineta		nigricornis
	rustica		flavicornis
	lateralis		fufcicornis
	Caprae		fpectrum
	Morio		juvencus

SIREX	$\alpha$ ) nigricornis	ICHNEUMON	signatorius
	$\beta$ ) flavicornis	<i>Scut. albido,</i>	faturatorius
	fantoma	<i>antennis albo</i>	glaucatorius
	cyaneus	<i>annulatis</i>	grossorius
	albicornis		quaesitorius
	nigrita		nutatorius
	camelus		olitorius
	emarginatus		albatorius
	dromedarius		porrectorius
	pacca		irroratorius
	similis		oratorius
	vespertilio		infractorius
	mariscus		ambulatorius
	troglydyta		praecatorius
	noctilio		seductorius
	compressus		obsoletorius
	pygmaeus		pisorius
	macilentus		expectorius A.
	tabidus		assertorius
ICHNEUMON	fugillatorius		ferrugatorius
<i>Scutello al-</i>	intratorius	<i>Scutello albo</i>	luctatorius
<i>bido, antennis</i>	molitorius	<i>antennis nigris</i>	lotatorius
<i>albo annulatis</i>	pedatorius	<i>totis</i>	negatorius
	culpatorius		laboratorius
	raptorius		occiforius
	farcitorius		osculatorius
	atratorius		nugatorius A.
	crispatorius		fasciatorius
	extensorius		volutatorius
	armatorius		mercatorius
	motatorius		vaginatorius
	destructorius		annulatorius

ICHNEUMON	maculatorius	ICHNEUMON	clavator
<i>Scutello albo</i>	necatorius	<i>Scutello tho-</i>	vigilator
<i>antennis nigris</i>	frontatorius	<i>race concolore,</i>	restaurator
<i>totis</i>	bidentorius	<i>antennis fascia</i>	caudator
	marginatorius	<i>annulatis</i>	debellator
	perfuasorius		irrigator
	vagatorius		migrator
	designatorius		spuator
	edictorius		dimidiator
	dubitorius		abbreviator
	flavatorius A.		sponsor
	laetatorius		profligator
	fuforius		incubitor
	melioratorius		instructor
	lutorius		exhortator
	deliratorius		ferrugator
	falcatorius		abbreviatus A.
	sponsorius	<i>Antennis ni-</i>	itinerator
	follicitorius	<i>gris totis, scu-</i>	pennator
	nuptatorius	<i>tello thorace</i>	desertor
	erectorius S.	<i>concolore</i>	nominator
	segmentorius		purgator
	fossorius		fastidiator
	punctorius		ariolator
	cinctorius		proficiscator
	decoratorius		hospitator
<i>Scutello tho-</i>	nigrator		ornator
<i>race concolore,</i>	reluctator		pedator
<i>antennis fascia</i>	objurgator		denunciator
<i>annulatis</i>	comitator		costator (nec
	annulator		nominator)
	zonator		antennator

ICHNEUMON	defensor	CHNEUMON	moschator
<i>Antennis nigris totis, scutello thorace concolore</i>	aculeator	<i>Antenn nigris totis, scutello thor. concol.</i>	castigator
	femorator		custodiator
	arrogator		nuntiator
	insidiator		fabricator
	capitator		latrator
	mutator		titillator
	lapidator		hastator
	denigrator		cultellator
	flavator		venator
	initiator		fornicator
	corruscator		lineator
	rutilator		extensor
	manifestator		maculator
	approximator		turionellae
	policerator		anator
	lunator		strobilellae
	compunctor		oculator
	ovator		lucidator
	fuscator		roborator
	segmentator		fomentator
	enervator		mensurator
	instigator		pennator
	irritator		resinellae
	coerulator		praerogator
	(nec lapidator)		barbator
	delusor		cylindrator
	elongator		accusator
	atrator		stercorator
	mandator		incitator
	restaurator		variegator
			acuminator

ICHNEUMON	strigator	ICHNEUMON	compressus
<i>Antenn. nigris</i>	scabrator	<i>Antenn. lut.</i>	varius
<i>totis, scutello</i>	gravidator		amicus
<i>thor. concol.</i>	inculcator		glaucopterus
	falcator		relictus S.
	pugillator		circumflexus
	moderator		punctatus
	faltator		Histrion
	erigator		flavicans
	jocator		tricolor
	compensator		formicatus
	regulator S.		mutillarius
	mercator		affinis
	flagellator		abdominalis
	cunctator		cinctus
	irrorator		fuscatus
	ruspator	<i>Minuti anten-</i>	femiauratus
	curvator	<i>nis filiformi-</i>	nitidulus
	jaculator	<i>bus, abdomine</i>	splendidus A.
	affectator	<i>orato sessili</i>	ignitus
	necator		chrysis
<i>Antennis luteis</i>	luteus		muscarum
	ramidulus		Bedeguaris
	flavus		nigricornis
	ferrugin. A.		gallarum
	testaceus S.		Juniperi
	fulvus		quadrum
	annulatus		2 maculatus
	atratus		β) aeneus
	dentatus		puparum
	varicornis		larvarum
	Morio		Cynipidis

ICHNEUMON	Sphegum	CHALCIS	clavipes
<i>Min. antenn.</i>	Coccorum		apiformis
<i>filiformibus,</i>	fecalis		minuta
<i>abdom. ovato</i>	β) agricola-		punctata
<i>sessili</i>	tor L.		podagrica
	subcutaneus		aenea
	stigma		pufilla
	conicus		annulata
	globatus		flavipes
	glomeratus		maculata
	fericeus		nigricornis S.
	Aphidum	SPHEX	fabulosa
	ovulorum	<i>abdomine pe-</i>	arenaria
	minutus	<i>tiolato</i>	lutaria
	pectinicornis		Thomae
	ramicornis		fervens
	hemipterus		cyanipennis
	agilis		haemorrhoid.
	curfitans		argentata
	pulicarius		rufipennis
	fasciatus		flavipennis
	Acarorum		penfylvanica
	pedicularius		violacea
	pedestris		cyanea
	formicarius		aurulenta
EVANIA	appendigaster		tomentosa
	maculata		femorata
	fasciata		tibialis
	sessilis		atra A.
	minuta		Figulus
	punctum		lunata
CHALCIS	sifpes		affinis

SPHEX	jamaicensis	SPHEX	nigra
<i>abdom. petiol.</i>	erythroceph.	<i>abdom. sessili</i>	labiata
	spirifex		variegata
	β) aegyptia L.		fanguinolenta
	madraspatana		mixta A.
	Clavus		maura
	holofericea		hyalinata
	pubescens		fuscata
	cineta		6 punctata A.
	lobata		2 fasciata
	β) minor		gibba
	ciliata		fasciata
	compressa		cinerea
	sibirica		tropica
	ichneumonea		fugax
	β) nigra		aurata
	hirtipes		nitida
	albifrons		rusipes
	maxillofa		2 punctata
	unicolor		nigricornis
<i>abdomine</i>	Morio		exaltata
<i>sessili</i>	collaris		maculata
	frontalis		tricolor
	analis		guttata
	similis		abdominalis
	affimilis		capensis
	dimidiata		nigrita
	fusca		turcica
	viatica		nigripes
	Urfus		villosa
	amethystina		hirta S.
	cingulata		discolor



SPHEX	flava	TIPHIA	nigra
<i>abdom. sessili</i>	bicolor		ephippium
	flavicornis		radula
	speciosa		dorsata
	fulvipennis		ruficornis
	nobilis		3 fasciata
	brevipennis		3 cineta
	$\beta$ ) immaculata		collaris
	ocellata		Morio
	ruficornis		villosa
	4 punctata		pedestris
	$\beta$ ) 6 punctata	SCOLIA	atrata
	grossa S.		nigrita
	coerulea		4 maculata
	stellata		$\beta$ ) fasciata
	plumbea		flavifrons
LARRA	vespiformis		$\beta$ ) nigricornis
	erythroceph.		6 maculata
	cineta		haemorrhoid.
	ichneumoni-		rubiginosa
	form.		ruficornis
	crassicornis		variegata
	4 pustulata		2 maculata
	ungulata S.		ciliata
	rufifrons		aurea
TIPHIA	femorata		ferruginea
	histrionica		scutellata
	flavipes		radula
	5 cineta		4 fasciata S.
	variegata		tridens
	annulata		hortorum
	haemorrhoid.		unifasciata

<b>SCOLIA</b>	maura	<b>CHRYSIS</b>	bidentata
	collaris		integra
	5 fasciata		succincta
	5 cinctā		gloriosa
	2 cinctā		lucidula
	notata A.		fervida
	verticalis		aenea
	4 pustulata		aurata
	5 punctata		regia
	1 2 guttata		cyanea
	(nec 3 gutt.)		nitidula
	4 guttata		amethystina
	6 guttata	<b>THYNNUS</b>	dentatus
	prisma		emarginatus
	4 punctata		abdominalis
	6 cinctā		integer
	interrupta	<b>LEUCOPSIS</b>	gigas
	senilis		dorsifera
	7 cinctā		atra S.
	globularis		petiolata
	cylindrica	<b>BEMBEX</b>	signata
<b>CHRYSIS</b>	splendida		punctata
	smaragdula		rostrata
	festiva		olivacea
	calens		glauca
	scutellaris A.		lunata
	oculata		carolina
	lyncea		repanda
	carnea		americana
	fulgida		spinosa A.
	purpurata		lineata
	ignita		striata

BEMBEX	integra	VESPA	fuscata
	6 fasciata		humilis
	3 dentata		chinensis
	interrupta		5 cincta
	ruficornis		tepida
VESPA	cincta		aestuans
	affinis		calida
	ephippium		marginella
	orientalis		aurata
	3 cincta		haemorrhoid.
	anal		albifrons
	carolina		concinna
	cornuta		uncinata
	Crabro		$\beta$ ) 4 dens L.
	vulgaris		rufipes
	germanica		brunnea
	faxonica		marginalis
	gallica		Nestor S.
	holfatica		oculata
	rufa		dorsalis
	norvegica		parietum
	bicolor		ferripes
	maculata		4 cincta
	arenaria		4 fasciata
	lineata		5 fasciata
	striata		muraria
	macaensis		emarginata
	carnatica S.		simplex
	carnifex		parietina
	lanio		triloba
	fchach		spinipes
	annularis		6 fasciata

VESPA	bidens	VESPA	petiolata
	radula		conica
	variegata		pyriformis
	bifasciata		pomiformis
	3 fasciata		grisea
	finuata		cinerea
	3 punctata		macilenta
	biglumis		esuriens
	bicincta		ferruginea
	nidulans		tabida
	tricolor		phthifica
	biguttata		attenuata
	aucta		cyanea
	2 punctata		varia
	4 punctata		arietis
	flavipes		pygmaea
	variabilis	MASARIS	vespiformis
	hebraea		apiformis
	cinerascens	MELLINUS	mytaceus
	tecta		fabulosus
	lateralis		ruficornis
	stigma		2 punctatus
	flavescens		3 cinctus
	Tamula S.		campestris
	gibbosa		arvensis
	americana		5 cinctus
	coarctata	PHILANTUS	coronatus
	arcuata		auritus A.
	campaniformis		Triangulum
			Diadema
	guineensis		rufipes
	cyanipennis		arenarius

PHILANTUS	ornatus	CRABRO	2 cinctus
	flavipes		3 cinctus
	6 punctatus		uniglumis
	5 cinctus		lineatus
	laetus		mucronatus
	tristrigatus		3 spinosus
	(Vespa A.)		leucostoma
	interstinctusS.		geniculatus
	ruficornis		4 punctatus
	difsectus		lugubris
	5 maculatus		albilabris
	ater		minutus
CRABRO	spinosus	HYLAEUS	cylindricus
	cornutus		alternans
	fossorius		4 cinctus
	4 maculatus		maxillofus
	repandus		florifomnis
	nitidulus		6 cinctus
	subterraneus		thoracicus
	maculatus		flavilabris
	6 cinctus		truncorum
	interruptus		albilabris
	labiatus		flavipes
	4 cinctus		annulatus
	peltatus		albipes
	cribrarius		similis
	clypeatus		triangulum
	scutatus		Morio
	vagus	ANDRENA	coerulefcens
	tridens		rufipes
	dimidiatus		spiralis
	pictus		cornuta

ANDRENA	labiata	APIS	nigrita
	florea		dimidiata
	metallica		carolina
	aenea		terrestris
	cyanea		β) minor
	marginata		cryptarum
	helvola		runderata
	bicolor		nemorum
	tricolor		foroensis
	curvipes		lapponica
	cineta		surinamensis
	strigata		virginica
	nigrita		antiguensis
	fasciata		hispanica
	zonata		americanorum
	circulata		castra
	pilipes		africana
	carbonaria		olivacea
	hirsuta		hortorum
	hirtipes		equestris
	haemorrhoid.		arbutorum
	guloſa		lapidaria
	bidentata		β) minor
	nigricornis		rupestris
	vireſcens		ſylvarum
	cingulata		Bryorum
	ſuccincta		agrorum
APIS	latipes		aprica (nec
	Morio		rupeſtris A.)
	violacea		italica
	fenestrata S.		muſcorum
	ſplendida		Hypnorum

APIS	fibirica	APIS	disjuncta
	nidularia S.		rufipes
	pratorum		thoracica
	lucorum		dorfata
	acervorum		vestita
	subterranea		flavifrons
	parietina		cineraria
	Mniorum		acraensis
	brasiliorum		analis
	aestuans		haemorrhoea
	tropica		barbara
	autumnalis		nidulans
	fervida S.		manicata
	elata S.		florentina
	senilis		Ireos
	veterana		stictica
	pygmaea		maculata
	feminuda		interrupta
	lagopoda		variegata
	hirtipes		rotundata
	purpurascens		fulvipes
	amethystina		globosa
	amalthea		ferruginea
	mussitans		tuberculata
	pilipes		fasciata
	plumbipes		bicornis
	armata		tunenensis
	canicularia		rufa
	mellifica		rufipennis
	cerana		lanata
	indica S.		bicolor
	guineensis		hirta

**APIS** holosericea  
 villosa  
 pubescens  
 argentata  
 myrtaea  
 centuncularis  
 $\beta$ ) major  
 punctata  
 luctuosa  
 2 cincta  
 grisea A.  
 cincta  
 musciformis  
 bombylans  
 muscaria  
 haemorrhoid.  
 bucephala  
 dentata  
 cordata  
 crassipes  
 versicolor  
 4 dentata  
 lanipes  
 coecutiens  
 3 dentata  
 conica  
 semicincta  
 florea  
 spinipes  
 4 cincta S.  
 labiata  
 seladonia A.

**APIS** viridula  
 aenea S.  
 smaragdula  
 callosa A.  
 minuta  
 parvula (nec  
 pygmaea A.)  
**EUCERA** longicornis  
 atricornis  
 tumulorum  
 glauca  
 linguaria  
 grisea  
 antennata  
**NOMADA** Histrio  
 scutellaris  
 punctata  
 tibialis  
 variegata  
 agrestis  
 ruficornis  
 rufipes  
 friata  
 Fabriciana  
 fulvicornis  
 gibba  
 albilabris  
 Hattorfiana  
 cingulata  
**FORMICA** herculeana  
 compressa  
 smaragdula



FORMICA	rufipes	FORMICA	flava
	bicolor		caespitum
	erythroceph.		tuberum
	didyma		vagans
	rufa		acervorum
	pubescens		unispinosa
	nigra		grossa
	fusca		australis
	ferruginea S.		bidens
	flavescens		biscutata
	melanoceph.		clavata
	rubra		attelaboides
	cinerascens		arenaria
	elongata		megacephala
	6 guttata		Ammon
	foetens		bihamata
	albipennis		militaris
	rufibarbis		4 dens
	obsoleta		cephalotes
	4 punctata		6 dens
	virescens		atrata
	saccharivora		guloſa
	maculata		forficata
	barbara		rostrata
	viatica		hamata
	conica S.		haematoda
	pallipes		maxilloſa
	aegyptiaca	DORYLUS	helvolus
	antiguenſis	MUTILLA	coccinea
	guinenſis		antiguenſis
	binodis		guinenſis
	omnivora		Diadema

MUTILLA	americana	MUTILLA	ephippium
	formicaria		italica
	exulans		paedemon-
	aurata		tana A.
	europaea		verficolor
	ruficornis		regalis
	atrata		ruficollis
	$\beta$ ) alata		ciliata
	maura		erythroceph.
	hungarica		glabrata
	coronata		rufipes
	halensis		melanoceph.
	arenaria		vagans S.
	barbara		nigripes

---

## V. ODONATA.

LIBELLULA	4 maculata	LIBELLULA	Murcia
	confpurcata S.		vesiculosa
	depressa		rubicunda
	3 maculata		asiatica S.
	2 fasciata		gibba S.
	4 punctata		vulgatissima
	flaveola		obscura
	$\beta$ ) immaculata		vulgata
	lineata		sinuata
	stigmatizans		cancellata
	oculata		carnatica S.
	indica		braminea S.

LIBELLULA	flavescens S.	LIBELLULA	6 maculata
	pedemontana		contaminata
	fasciata		Eponina
	umbrata		variegata
	ferva		carolina
	notata		capensis
	dimidiata	AESHNA	forcipata
	equestris		heros S.
	Tillurga S.		grandis
	fluctuans		variegata
	nebulosa		clavata
	chinesis		annulata S.
	versicolor		minuta
	vibrans	AGRION	Virgo
	americana		puella
	marginata		coromande-
	ferruginea		liana S.
	tomentosa		ciliata
	aenea		nobilitata
	cyanea		linearis

## VI. MITOSATA.

SCOLOPENDRA	lagura	JULUS	depressus
	coleoptrata		stigma
	longicornis		3 dentatus
	forficata		varius
	gigantea		crassus
	morsitans		terrestris
	ferruginea		carnifex
	dorsalis		indus
	clypeata		fabulosus
	electrica		fuscus
	phosphorea		maximus
	occidentalis	ONISCUS	maculatus
	Gabrielis		pustulatus
	marina		Afellus
JULUS	ovatus		sylvestris
	complanatus		Amadillo
			annulatus

## VII. UNOGATA.

TROMBIDIUM	tinctorium	TROMBIDIUM	trifurcale
	holosericeum		stellare
	aquaticum		ellipticum
	caudatum		orbiculatum
	crassipes		lugubre
	undulatum		geographi-
	maculatum		cum
	complanatum		abstergens
	versicolor		extendens
	liliaceum		impressum
	Torris		calcareum
	nodatum	ARANEA	extensa
	ovale	<i>oculis ::::</i>	pallens A.
	truncatulum		lobata
	strigatum		longimana
	musculus		regia
	integrator		nobilis
	finuator		virescens
	tricuspidator		canceriformis
	albator		venatoria
	pustulator		13 guttata
	variator		latens
	globator		bicolor
	papillator		signata
	spinipes		mactans
	vernale		cicurea
			bicornis

ARANEA	nigrita	ARANEA	aquatica
<i>oculis</i> ::::	globosa	<i>oculis</i> ::::	obscura
<i>oculis</i> ::::	horrida		scalaris
	maxillofa		3 guttata
	smaragdula		scorpiformis
	latro		6 punctata
	viatica		carnifex
	domestica	<i>oculis</i> ::::	clavipes
	dorsata		faccata
	testacea		fumigata
	impressa	<i>oculis</i> ::::	fimbriata
	laevipes		dorsalis
	tricuspidata		sanguinolenta
<i>oculis</i> ::::	argentata		pupillata
<i>oculis</i> ::::	fasciata		scenica
	angulata		fulvata
	diadema		pubescens
	marmorea		cinerea
	quadrata		3 lineata
	litorata		Tarantula
	rapax S.	<i>Oculis</i> ::::	avicularia
	4 punctata	<i>Oculis</i> ::::	Taurus
	militaris		arcuata
	spinosa		maculata
	aculeata		pilipes
	tetracantha		myopa
	geminata S.		longipes
	hexacantha		rufipes
	fornicata		fenoculata
	labyrinthica		scopulorum
	palustris		

ARANEA	lusca	PHALANGIUM	aranoides
<i>Oculus</i> . . .	parallela A.	TARANTULA	reniformis
<i>Oculus</i> — —	calceata		caudata
	cruentata		lunata
	fexcuspidata	SCORPIO	australasiae
	hirtipes		maurus
	tribulus		afer
	elegans		americanus
PHALANGIUM	bicolor		europaeus
	Morio		mucronatus S.
	Opilio		Tamulus S.
	cornutum		hottentottus
	bilineatum		griseus
	Diadema		australis
	carinatum		cimicoides
	2 maculatum		caneroides
			acaroides

## VIII. AGONATA.

ALPHEUS	Maenas	ALPHEUS	bispinosus
(CANCER F.)	Pagurus	(CANCER F.)	corallinus
<i>corpore gibbo</i>	tinctor S.	<i>corp. gibbo la-</i>	Vespertilio
<i>lateribus in-</i>	piCTOR S.	<i>terib. inaeq.</i>	fetofus S.
<i>aequalibus</i>	Rumphii S.	<i>obcordati cor-</i>	ruricola
	scaber S.	<i>pore gibbo la-</i>	fenex S.
	parvulus	<i>teribus laevib.</i>	β) vitulus D.
	Gonagra	<i>antice tantum</i>	maculatus
	ochtodes	<i>carinatis</i>	3 dens S.

ALPHEUS	vocans	PARTHENOPE	regina S.
(CANCER F.)	angulatus	(CANCER F.)	lar S.
<i>obcord. corp.</i>			dubia S.
<i>gibbo lat. lacv.</i>		LEUCOSIA	scabriuscula S.
<i>ant. tant. car.</i>		(CANCER F.)	pila S.
<i>quadrati corp.</i>	tetragonus S.	<i>chelis ovatis</i>	globosa
<i>gibbo supra</i>	quadratus S.		graniolaris
<i>plano marg.</i>	rhomboides		porcellana
<i>undique cari-</i>			planata
<i>nato</i>		<i>manibus fili-</i>	punctata
<i>depressi corpore</i>	grapsus	<i>formibus</i>	fugax S.
<i>depresso plano</i>	variegatus		Nucleus
	litteratus S.		7 spinosa
	depressus		β) C. Hy-
	pisum		itrix F.
	minutus		Erinaceus
	pufillus		cylindrus
<i>obversi thor.</i>	femicyclin-	MATUTA	viator
<i>integro postice</i>	drus S.	(CANCER F.)	planipes S.
<i>latiore</i>	sexpes S.	SYMETHIS	variolosa
	auritus		(Hippa F.)
OCYPODE	ceratophtalma	LIGIA	inflexa S.
(CANCER F.)	quadrata	(CANCER F.)	3 cuspitata
	rhombea S.		granaria
CALAPPA	fornicata	DROMIA	Rumphii (C.
(CANCER F.)	tuberculata	(CANCER F.)	Dromia F.)
	granulata		artificiosa S.
	spinifrons		australasica
	marmorata		(C. acgagro-
PARTHENOPE	fornicata		pila F)
(CANCER F.)	Giraffa S.		β) Caput mor-
	longimana		tuum L. ?



PORTUNUS

(CANCER F.)

*thor. utr. bid.* vigil S.  
*th. utr. 5 dent.* puber  
 depurator  
 feriatuS  
 Lancifer  
*th. utr. 6 dent.* Crucifer S.  
 Lucifer S.  
 annulatus S.  
 variegatus S.  
 β) affinis D.  
 holofericeus  
 truncatus S.  
*thor. utr. 9 d.* tranquebari-  
*aequal.* cus S.  
*th. utr. 9 dent.* pelagicus  
*dente postico* sanguinolent-  
*majore* tus S.  
 defensor  
 hastatus  
 gladiator S.  
 hastatoides S.  
 forceps  
 ponticus S.

INACHUS

(CANCER F.)

*pedibus cylin-*  
*dricis nudio-*  
*ribus*

muricatus  
 hybridus S.  
 Ovis  
 Hircus  
 cornutus  
 Araneus  
 aculeatus

INACHUS

(CANCER F.)

*pedibus elon-*  
*gatis filifor-*  
*mibus*

Chiragra  
 nasutus  
 angustatus S.  
 Scorpio  
 Phalangium  
 longirostris  
 Lar  
 β) longipes F.  
 fagittarius

DORIPPE

(CANCER F.)

quadridens  
 β) C. lana-  
 tus F. ?  
 astuta (C.  
 Pinnophy-  
 lax F. ?)  
 callida (C.  
 Pinnotheres  
 F. ?)

ORITHUJA

mammillaris  
 (Cancer F.)

PAGURUS

Latro  
 aniculus  
 Bernhardus  
 hungarus  
 Diogenes  
 miles  
 opthalmic. S.  
 custos S.  
 clypeatus  
 diaphanus S.  
 eremita  
 tubularis

<p>           \ PAGURUS <i>oculatus</i>  <i>alatus</i>  <i>araneiform.</i> </p>	<p>           \ PALAEMON <i>brevimanus</i> S.            (ASTACUS F.) <i>coromande-</i>  <i>lianus</i> S.  <i>tranquebari-</i>  <i>cus</i> S.  <i>Squilla</i>  <i>ferratus</i>  <i>Fucorum</i> S.         </p>
<p>           GALATHEA <i>strigosa</i>  <i>rugosa</i>  <i>gregaria</i>  <i>amplectens</i> </p>	<p>           ^ PENEUS <i>Monodon</i> S.            (ASTACUS F.) <i>monocerus</i> S.  <i>planicornis</i> S.         </p>
<p>           IDOTEA <i>adauctila</i> (Hip-  <i>pa adauct. F.</i>)  <i>armigera</i>            (Astac. eme-  <i>ritus F.</i>)         </p>	<p>           HOMARUS <i>marinus</i>            (ASTACUS F.) <i>fluviatilis</i>  <i>chelis</i> 6. <i>Bartonii</i> S.  <i>chelis</i> 4. <i>norvagiens</i>  <i>β) minor</i>  <i>scaber</i> S.  <i>fulvus</i> </p>
<p>           \ ALBUNEA <i>fymnista</i>            (HIPPA F.) <i>dorsipes</i>  <i>scabra</i> </p>	<p>           \ CRANGON <i>avarus</i> S.            (ASTACUS F.) <i>Tamulus</i> S.  <i>rapax</i> S.  <i>malabaricus</i> </p>
<p>           EURYALA <i>dentata</i> (Hip-  <i>pa F.</i>)         </p>	<p>           \ POSYDON <i>depressus</i> S.            (ASTACUS F.) <i>cylindrus</i> </p>
<p>           SCYLLARUS <i>Aretus</i>  <i>aequinoctia-</i>  <i>lis</i> S.  <i>antarcticus</i> S.  <i>orientalis</i> S.  <i>australis</i> </p>	<p>           LIMULUS <i>Polyphemus</i>  <i>Cyclops</i>            MONOCULUS <i>apus</i>  <i>testa univalvi piscinus</i>  <i>ocul. 2.</i> <i>argulus</i>  <i>falmoneus</i> </p>
<p>           PALLINURUS <i>Homarus</i> S.            (ASTACUS F.) <i>ornatus</i> S.  <i>fasciatus</i> S.  <i>quadricornis</i>            (A. <i>elephas</i>  <i>F.</i>)         </p>	<p>           \ CRANGON <i>avarus</i> S.            (ASTACUS F.) <i>Tamulus</i> S.  <i>rapax</i> S.  <i>malabaricus</i>            \ POSYDON <i>depressus</i> S.            (ASTACUS F.) <i>cylindrus</i> </p>
<p>           PALAEMON <i>carcinus</i>            (ASTACUS F.) <i>Lar</i> S.  <i>longiman.</i> S.         </p>	<p>           LIMULUS <i>Polyphemus</i>  <i>Cyclops</i>            MONOCULUS <i>apus</i>  <i>testa univalvi piscinus</i>  <i>ocul. 2.</i> <i>argulus</i>  <i>falmoneus</i>  <i>testa univalvi Satyrus</i>  <i>ocul. 1.</i> <i>Silenus</i> </p>

MONOCULUS	Faunus	MONOCULUS	lamellatus
<i>testa univalvi</i>	Bachus	<i>testa 2. valvi</i>	trigonellus
<i>ocul. 1.</i>	bracteatus	<i>oc. 2. ant. ca-</i>	truncatus
	saltatorius	<i>pillaceis</i>	longirostris
<i>testa bivalvi</i>	Pulex		macrourus
<i>oculo 1. anten.</i>	longispinus		focors
<i>ramosis</i>	quadrangulus	<i>Corp. crusta-</i>	minutus
	laevis	<i>ceo oc. 1. ant.</i>	coeruleus
	rectirostris	<i>simpl.</i>	rubens
	curvirostris		claviger
	2 spinosus		4 cornis
	crystallinus		crassicornis
	fetivorus		chelifer
<i>testa 2 valvi</i>	viridis		longicornis
<i>oculo 1. ant.</i>	luteus	<i>test. null. oc. 1.</i>	captivus
<i>simpl.</i>	flavidus		pediculus
	gibbus	CYMOTHOA	paradoxa
	coarctatus		imbricata
<i>testa 2 valvi</i>	detectus		falcata
<i>oc. 1. ant. ap.</i>	ornatus		Atilus
<i>floccosis</i>	laevigatus		guadeloupenf.
	fasciatus		Oestrum
	strigatus		Entomon
	viduatus		aquatica
	congaceus		marina
	pilosus		linearis
	monachus		chelipes
	crassus		β) depressa
	candidus		bicaudata
<i>testa 2 valvi</i>	brachyurus		scopulorum
<i>oc. 2. ant. ca-</i>	sphaericus		americana
<i>pillaceis</i>	quadrangular.		Pfora

CYMOTHOA	phyfodes	GRAMMARUS	ampulla
	spinofa		nugax
	acuminata		carinatus
	emarginata		cancellus
	albicornis		longicornis
	Cethi		Locufta
	oceanica		Pulex
	ferrata		corniger
	affimilis		linearis
SQUILLA	maculata		( $\beta$ . Can-
	Mantis		cer atomos
	Scyllarus		<i>Linn.</i> )
	Raphidia S.		falinus
	Phalangium S.		ftagnalis
	Ichneu-		gibbofus
	mon S.		Esca
	ciliata		Medufarum
	chiragra		Homari (Aft.
	vitrea		F.)

---

## IX. GLOSSATA.

PAPILIO	Paris	PAPILIO	β) Alce-
<i>Equites Tro-</i>	Bianor	<i>Equites Tro-</i>	nor C.
<i>jani</i>	Helenus	<i>jani</i>	Lyfander
	β) Severus C.		Polydorus
	Thefeus		Coon
	Polytes		Antiphus
	β) Alphe-		Dardanus
	nor C.		Tros
	Mutius		Antimachus
	Hec̄tor		Priamus
	Afc̄anius		Amphrifius
	Antenor		Remus
	Troilus		Laomedon
	Glaucus		Memnon
	Palinurus		β) Laome-
	Crino		don C.
	Deiphobus		γ) Andro-
	Pelaus		geus C.
	Asterias		Aftyanax
	Phorbanta		Protenor
	Philenor		Agenor
	Cyrus		Anchifes
	Pammon		Sarpedon
	Afius		Polydamas
	Acamas		Androgeus
	Laodocus		Peranthus
	Achates		Amphimedon

PAPILIO	Zacynthus	PAPILIO	Antilochus
<i>Equites Tro-</i>	Dimas	<i>Equites Arch.</i>	Podalirius
<i>jani</i>	β) Hyppa-		Antiphates
	fon C.		Alcibiades
	Idaeus		Pompilius
	Vertumnus		Sinon
	Aeneas		Agapenor
	Ilus		Thyastes
	Iphidamas		Chiron
	Belus		Crethon
	β) Lycidas C.		Orfilochus
	Pompejus		Curius
	Polymnestor		Octavius
	Panthous		Licaris
	Pandarus		Meliboeus
	Astenous		Homerus
	β) Minos C.		Turnus
	Helena		Machaon
	Heliacon		Terfites
	Eurypylus		Codrus
	Creffida		Chalcas
	Harmonia		Menestheus
<i>Equites Ar-</i>	Ripheus		Xuthus
<i>chivi</i>	Leilus		Terfander
	β) Sloaneus C.		Thoas
	Lavinia		Cresphontes
	Brutus		Polycaon
	β) ecaudatus		Ajax
	Dolicaon		Agamemnon
	Ulyffes		Orestes
	Diomedes		Pylades
	Protefilaus		Demoleus

PAPILIO    Epius  
*Equites Arch.* Leonidas  
 Tynderaeus  
 Antheus  
 Nireus  
 Lacedaemon  
 Zenobia  
 Cynorta  
 Amphima-  
   chus  
 Amphitrion  
 β) Cambri-  
   fius C.  
 Hippocoon  
 distimilis  
 affimilis  
*Festivi*    Cyparissias  
 Midamus  
 Dryasis  
 Diocletianus  
 Claudius  
 Niavius  
 Damocles  
 Corus  
 Tulliolus  
 Sylvester  
 Cochrus  
 Liberius  
 Radamanthus  
 Zoilus  
 Cyntheus  
 Arethusus

PAPILIO Clymenus  
*Festivi*    Sifamnus  
 Laffus  
 Antiochus  
 Syphax  
 Evalthe  
 Licas  
 Phalaris  
 Pelasgus  
 Phaeton  
 Sophus  
 Galanthis  
 Cenaeus  
 Chremes  
 Hesperus  
 Mirus  
 Tytius  
 Euphalus  
 Pinthacus  
 Archippus  
 Plexippus  
 Erippus  
 Misippus  
 Chrysiippus  
 Alcippus  
 Eleus  
 Erefimus  
 Diocippus  
 Gilippus  
 Hegesippus  
 Darius  
 Daedalus

PAPILIO	Nicaeus	PAPILIO	Camillus
<i>Festivi</i>	Numilius	<i>Nymphales</i>	Sempronius
	Codomannus		Tiridates
	Polymenus		Castor
	Hydaspes		Pollux
	Jairus		Aeclus
	Haquinus		Paullus
	Orion		Etheocles
	Cocytus		Fabius
	Drusus		Horatius
	Thymetus		Eudoxus
	Abfolon		Cocles
	Otin		Miltiades
	Delila		Varanes
	Dido		Themistocles
	Eurinome		Periander
	Philomela		Lycurgus
	similis		Decius
	β) Aventina		Sabinus
	C.		Doreus
	affinis		Palamedes
	Lais		Orontes
	Enothrea		Aegisthus
	Dirtca		Solon
	Hippia		Empedocles
	Panope		Euryalus
	Jacintha		Nisus
	Micalia		Phidippus
	Passiflorae		Xiphares
	Juno		Aurelius
<i>Nymphales</i>	Jasius		Bernardus
	Pyrrhus		Gerdrutus



PAPILIO	Chorinaeus	PAPILIO	Erithonius
<i>Nymphales</i>	Laertes	<i>Nymphales</i>	Ceres
	Morius		Urfula
	Octavius		Cato
	Eribotes		Philoctetes
	Itys		Menetho
	Cymodoce		Lucretius
	Bifaltide		Epistrophus
	Arfinoe		(nec Laertes)
	Panthera		Stelenes
	Rohria		Gambrifius
	Rebecca		Demophon
	Erota		Nestor
	Europa		Perseus
	Acheronta		Aristides
	Troglodyta		Telemachus
	Tetys		Menelaus
	Portia		$\beta$ ) Rhetenor
	interrogatio-		C. ?
	nis S.		$\gamma$ ) Adonis C. ?
	C. aureum		Teucer
	Ifidore		Automedon
	Bella		Hecuba
	Furcula		Metellus
	Eurocilia		Idomeneus
	Phorcys		$\delta$ ) Illioneus C.
	Chelis		Jo
	Lethe		Polynice
	Astina		Almana
	Fatima		Asterie
	Achilles		Oenone
	Medon		

PAPILIO	β) minor	PAPILIO	Hesione
<i>Nymphales</i>	Hierta S.	<i>Nymphales</i>	Egaea
	Flirtea		Serina
	Lemonias		Postuerta
	β) Ononis L.		Mylitta
	Vellida		Artemisia
	Orythya		Dorimene
	β) Lavinia C.		(nec Doris)
	Clelia		Janthe
	Penolea		Laothoe
	Zelima		Gonerilla
	Terea		Itea
	Laodice		Portlandia
	Lampetia		Cardui
	Glyzerie		Huntera
	Megaera		Allionia
	Aegeria		Tulbaghia
	Xiphia		Pipleis
	Minerva		Claudia
	β) Arcadia C.		Blomfildia
	Ocypete		Bankia
	Ocirrhoe		Solandra
	Penelope		Polydecta
	Aranea		Tolumnia
	Atlita		Morna
	Jatrophae		Juliana
	Laomedia		Leda
	Libye		Lena
	Hedonia		Dydimene
	Tullia		Luna
	Merope		Iphita
	Jole		Callisto

PAPILIO Iris  
*Nymphales* Ilia  
 Beroe  
 Avida  
 Populi  
 Chrysippe  
 Cydippe  
 Marica  
 Althea  
 Amphiceda  
 Penthesilea  
 β) Biblis C.  
 Berenice  
 Semire  
 Cyane  
 Vitellia  
 Zenobia  
 Antiopa  
 Caëta  
 Pythia  
 Zingha  
 Protogenia  
 Amestris  
 Lamina  
 Atalanta  
 Archesia  
 Charonia  
 Biblis  
 Hyperia  
 Profope  
 Echo  
 Octavia

PAPILIO Lubentina  
*Nymphales* Janassa  
 polychloros  
 V. album  
 Urticae  
 Clytemnestra  
 Dirce  
 Isis  
 Oifis  
 Progne  
 C. album  
 triangulum  
 Merione  
 Ariadne  
 Bolina  
 Liria  
 Lavinassa  
 Clytia  
 Cocyta  
 undularis  
 Monina  
 Hiarba  
 Amatheia  
 Meleagris  
 Melantha  
 Leucothoe  
 Medea  
 Blandina  
 Amalia  
 Hostilia  
 Rhea M.  
 Nauplia

PAPILIO	Heliodore	PAPILIO	F. album
<i>Nymphales</i>	Ophione	<i>Nymphales</i>	Harpyja
	Ilithuia		Meliffa
	β) PolniceC.		Elea
	Amphinome		β) Cocala C.
	Opis		Mefenteria
	Crithea		Niphe
	Phegea		Thyelia
	Salmafis		Paphia
	Pelea		Cynara
	Nerina		Cethofia
	Venilia		Cytherea
	Alimena		Aglaja
	Phaerufa		Aphrodite
	Agatha		Myrina
	Laura		Cybele
	Lydia		Idalia
	Iphicla		Diana
	Liberia		Adippe
	Amafia		Lathonia
	Aethiopa		Euphrosine
	Veronica		Selene
	Gnidia		Niobe
	Perfea		Columbina
	Neaerea		Bellona
	β) Tipha L.		Phalantha
	Procris		Thais
	Maja		Gripus
	Erymanthis		Posthumus
	Carinenta		Sophorae
	Martha		Xanthus
	Celtis		Cassiae

PAPILIO	Berecynthus	PAPILIO	Melite
<i>Nymphales</i>	Arcadius	<i>Heliconii</i>	Mopsa
	Honorius		Mneme
	Oethon		Lycaste
	Polixenes		Lysimnia
	Cupavius		Clara
	Constantius		Egena
	Marthesius		Eva
	Arcesilaus		Libia
	Nero		Vesta
	Polycarmes		Hypatia
	Aeropus		Violae
	Ancaeus		Terpsichore
	Obrinus		Serena
	Lucindus		Polymnia
	Liriope		β) Isabella C.
	Arminius		Hippodamia
	Morpheus		Irene
	Lyfidice		Sappho
	Eumeus		Urania
	Dardus		Doris
	Arcas		Olympia
	Canthus		Crisia
	Eurythris		Hecale
	Hermes		Ricini
	Irius		Sara
	Mineus		Musca
	Crantor		Brassolis
	Mergus		Thales
<i>Heliconii</i>	Horta		Myrthi
	Quirina		Nasica
	Calliope		Cepha

PAPILIO	Pfidii	PAPILIO	Erato
<i>Heliconii</i>	Aspasia	<i>Heliconii</i>	Belladonna
	Aegle		Julia
	Charitonia		Hippona
	Melpomene	<i>Parnassii</i>	Apollo
	Phyllis		Phoebus
	Clio		Mnemosyne
	Thalia		Crataegi
	Rofalia		Andromacha
	Euryta		Mandane
	Umbra		Picra
	Aedea		Anacardii
	Thallo		Nereis
	Antiocha		Andromeda
	Camoena		diaphanus
	Macaria		β) Astrea C.
	Zetes		hyalinus
	Perfiphone		obscuratus
	Gea		Idea
	Jodutta	<i>Danai</i>	Brassicae
	Parrhasia		Rapae
	Lycia		Napi
	Pyrrrha		Sinapis
	Pasiphae		Narica
	Marcia		Raphani
	Caecilia		Cattalia
	Bonasia		Poppea
	Euterpe		Sylvia
	Sufanna		Paullina
	Pasithoe		Argante
	β) EgialeusM.		Monuste
	Eurythrea		β) Alcyone C.

PAPILIO	Amaryllis	PAPILIO	Cneora non
<i>Danaï</i>	Argio	<i>Danaï</i>	differunt)
	Fabia S.		Pyranthe
	Nephte		Callirrhoe S.
	Amathonte		Leucippe
	Phileta		Glaucippe
	Calypso		β) Callirrhoe
	Daplidice		M.
	Cneora		Coronnis
	Neriffa		Hyparete
	Demophile		β) Eucharis C.
	Vanessa		Eudoxia
	Hecabe		Iphigenia
	Libythea S.		Teutonia
	Agave		Myfis
	Cardamines		Argenthona
	Genutia		Nigrina
	Dorothea		Saba
	Elorea		Coronea
	Nina		Melanea
	Eucharis		Scylla
	Nyfa		Flippantha
	Mufa		Judith
	Chloris		Amata
	Rhodope		Cypraea
	Elathea		Danae
	Alcmeone		Sefia
	Phryne		β) Marianne
	Licina		C.
	Aurota		Rahel
	Zelmire (Li-		Meffalina
	bythea ct		Aenippe

PAPILIO	Evippe	PAPILIO	Cleopatra
<i>Danai</i>	Charmione	<i>Satyri</i>	Hypsipyle
	Trite		Tarpejus
	Edufa		Fortunatus
	Euphemo		Clytus
	Belia		Hyperbius
	Phronima		Florimel
	Pfamathe		Philocles
	Palaeno		Renatus
	$\beta$ ) albida		Croefus
	Hyale		Hyperanthus
	Aurora		Clerimon
	Nicippe		Zachaeus
	Lesbia		Ethus
	Sennae		Oedippus
	Larra S.		Zangis
	Marcellina		Phocion
	Titonia S.		Sofybius
	Eubule		Perfeus
	Catilla		Martius
	Proterpia		Terminus
	Gnoma		Sirius
	Drya		Cornelius
	Philippa		Davus
	Rhamui		Pamphilus
	$\beta$ ) eclipsis L.		Arcanius
	(artefacta)		Leander
	Philea		Sabaeus
	Cipris		Hero
	Maecula		Arctous
	Pomona		Phryncus
	Flotella		Hypheus



PAPILIO Baldus  
*Satyri* Magus  
 Dromus  
 Eumenus  
 Ephynes  
 Tullius  
 Actaea  
 Fidia  
 Ferula  
 Cordula  
 Fauna  
 Feronia  
 Maera  
 β) minor  
 Roxelana  
 Proserpina  
 Lycaon  
 Alope  
 Clueria  
 Laches  
 Herse  
 Dejanira  
 Pegala  
 Briseis  
 Manto  
 Autonoe  
 Alcyone  
 Semele  
 Arethusa  
 Hermione  
 Circe  
 Phaedra

PAPILIO Periboea  
*Satyri* Delila  
 Ligea  
 Bathseba  
 Medusa  
 Epiphron  
 Blandina  
 Griela  
 Afra  
 Erina  
 Arachne  
 Pyrrha  
 Cassiope  
 Arete  
 Salome  
 Galathea  
 Arge  
 Thecla (nec  
 Liria)  
 Pilosellae  
 Ida  
 Melusina  
 Cadma  
 Janira  
 β) Jurtina L.  
 Clymene  
 Miriam  
 Eudora  
 Tabitha  
 Tisiphone  
 Halyma  
 Rumina

PAPILIO	Flegia	PAPILIO	β) Athalia mi-
<i>Satyri</i>	Allica	<i>Satyri</i>	nor <i>Esp.</i>
	Melicerta		Cynthia
	β) Blandina		Materna
	C.		Arduinna
	γ) Leucothoe		Hecate
	C.		Artemis
	Aceris		Amathusia
	Aceste		Dia
	Sulpitia		Dryope
	Sibilla		Levana
	Camilla		Prorsa
	Lucilla		Pandora
	Coenobita		Pales
	Herfilia		Daphne
	Sophia	HESPERIA	Cupido
	Doriclea	<i>Rurales</i>	Gnidus
	Augē		Agrippa
	Ethesia		Helius
	Narva		Janias
	Mardania		Pythagoras
	Cocalia		Amor
	Lucina		Hesiodus
	Cinxia		Timon
	β) Delia		Monous
	M.		Faunus
	Phoebe		Lifias
	didyma		Hymen
	Fascelis		Gabrielis
	Athulia		Pindarus
	Hylla		Chiton
	Diētynna		Pelion

HESPERIA	Aunus	HESPERIA	Marsyas
<i>Rurales</i>	Freja	<i>Rurales</i>	Bathis
	Etulus		Cyanus
	Petus		Hyacinthus
	Vulcanus		Halesus
	Ganymedes		Achaeus
	Mars		Pericles
	Celerio		Formosus
	Ematheon		Meton
	Didymaon		Thero
	Erofine		Liger
	Ifocrates		Harpax
	Aty		Valens
	Sophocles		Perion
	Euripedes		Augustus
	Pholeus		Centaurus
	Anacreon		Gerontes
	Thales		Jaros
	Endymion		Ceranus
	Venus		Pann
	β) ActaeonM.		Phorbas
	Echion		Betulae
	Telemus		Pruni
	Dindus		Spini
	Coecrops		Quercus
	Hemon		Linceus
	Sphinx		Cerasti
	Cippus S.		Acaciae
	Meliboeus		Symethus
	Maccenas		Longinus S.
	Tyrteus		Boetica
	Xenophon		Apidanus

HESPERIA	Aelianus	HESPERIA	Narcissus
<i>Rurales</i>	Strephon	<i>Rurales</i>	Apelles
	Ericus		Plantus
	Theophrastus		Thyspe
	Columella		Nais
	Cleon		Meleager
	Phocides		Epulus
	Alcides		Ariou
	Philippus		Erebus
	Atymnus		Alcon
	Eryx		Damon
	Aeolus		Cyllarus
	Coriolanus		Argiolus
	Plinius		Acis
	Acmon		Alfus
	Democritus		Cajus
	Amyntas		Otis
	Timaeus		Argus
	Simaethis		Attaxerxes
	Sedi		Titus
	Fidias		Optilete
	Herodotus		Triton
	Cnegus S.		Corydon
	Strabo		β) Tiphys
	Rubi		<i>Esp.</i>
	Plato		Adonis
	Rofimon		Dorylas
	Hippocrates		Hylus
	Teocritus		Battus
	Lincus		Archiades
	Parrhasius		Amphion
	Amyntor		Acreon

HESPERIA Hebrus  
*Rurales* Avius  
 Acanthus  
 Ceneus  
 Erinus  
 Icarus  
 Parsimon  
 Damoetes  
 Ceraunus  
 Catilina  
 Minereus  
 Hylax  
 Telephus  
 Emyleus  
 Caricae  
 Pelops  
 Lamis  
 Cachrys  
 Lagus  
 Dimas (nec  
 Maecenas)  
 Mantus  
 Midas  
 Bibulus  
 Aefopus  
 Phaedrus  
 Bias  
 Pharaeus  
 Tacitus  
 Coenus  
 Procas  
 Alphonfus

HESPERIA Hippotoe  
*Rurales* Virgaureae  
 Chyfeis  
 Salustius  
 Florus  
 Hiere  
 Phlaeas  
 Arcas  
 Ballus  
 Eleus S.  
 Helle  
 Xanthe  
 Garbas  
 Thersamon  
 Lucianus  
 Pentheus  
 Ultricus  
 Thyra  
 Zeuxo  
 Juba  
 Lara  
 Cephus  
 Domitianus  
 Livius  
 Romulus  
 Actoris  
 Cassius  
 Isarchus  
 Laches  
 Ouranus  
 Haraldus  
 Talus

HESPERIA	Neleus	HESPERIA	Propertius
<i>Rurales</i>	Athemon	<i>Urbicolae</i>	Tibullus
	Regulus		Linca
	Hifbon		Sylvanus
	Tarquinius		Thaumas
	Gemellus		Augias
	Ptolomaeus		Bion S.
	Archimedes		Vitellius
	Lucius		Colon
	Ovidius		Maro S.
	Suetonius		Paniscus
	Electron		β) Silvius E.
	Sagaris		Helirius
	Euriteus		Saturnus
	Phereclus		Origenes
	Lyfippus		Nostrodamus
	Aemulius		Phineus
	Geminus		Helius
	Lucanus		Metis
	Perdittus		Dioscorides
	Pyramis		Plutargus
	Priassus		Epictetus
	Tucidides		Silenus
	Virgilius		Orion
	Petronius		Eudoxus
	Numitor		Proteus
	Philiafus		Chemnis
	Gyas		Tityrus
	Aegon		Muretus
<i>Urbicolae</i>	Exclamationis		Mercatus
	Phocion S.		Epitus
	Comma		β) Evadrus C.

HESPERIA Nicias  
*Urbicolae* Mercurius  
 Thyrsis  
 Aphaeus  
 Pretus  
 Phocas (P.  
 AmyntasM.)  
 Ericus  
 Momus  
 Vespasius  
 Rhetus  
 Clonias  
 Acastus  
 Palaemon  
 Phocion  
 Brontes  
 Arinus  
 Alexis  
 Mithridates  
 Jupiter  
 Cassander  
 Polybius  
 Thrax  
 β) Sebaldu C.  
 γ) Ramafis C.  
 Cremius S.  
 Ennius  
 Scipio  
 Marcus  
 Flefus  
 Cicero  
 Atticus

HESPERIA Clericus  
*Urbicolae* Nero S.  
 Mathias S.  
 Lucas  
 Juvenalis  
 Nepos  
 Nerva  
 Caesar  
 Tertulianus  
 Orcus  
 Dan  
 Nothus  
 Silvius  
 Salus  
 Jachus  
 Gnetus  
 Alfarius  
 Anaphus  
 Sebaldu  
 Evadrus  
 Bixe  
 Policletus  
 Aracintus  
 Bufiris  
 Pifistratus  
 Hemes  
 β) Phoreus  
 C. ?  
 Eumelus  
 Philemon  
 Thrafibulus  
 Celfus

HESPERIA	Zeleucus	HESPERIA	Tages
<i>Urbicolae</i>	Maenas	<i>Urbicolae</i>	Nifo
	Phidias		Spio
	β) Acaſtus C.		pygmaea
	Amicarus	SPHINX	ocellata
	Aeſculapius		Nefus
	Lycagus		Quercus
	Catullus		modesta
	Jovianus		lugubris
	Salvianus		luſca
	Syrichtus		aſiliformis
	Maimon		feneltrina
	Talaus		Populi
	Mimas		Tiliae
	Gentius		Rhadamiſtus
	Pelopidas		Oenotherae
	Galenus		Nerii
	Malvae		Apulus
	Alceae		Penaeus
	Sidae		Pilas
	Fritillum		obſcura
	β) P. Malvae,		Cacus
	major <i>Eſp.</i>		dentata
	Galba		Alope
	Maevius		Ello
	Lavaterae		Jatrophae
	Menalcas		β) Modor C.?
	Menippus		Medea
	Clito		Pholus
	Virbius		carolina
	Curtius		ſtrigilis
	Phocion		Atropos



SPHINX	Lachesis S.	SPHINX	Abadonna S.
	Erotus		cingulata
	equestris		Caicus
	Phorbas		Crantor
	Ficus		Alecto
	Tetrio		Clotho
	rustica		Gnoma
	pagana		Anubus
	Pinastri		Nechus
	plebeja		Batus
	Euphorbiae		Clio
	Gallii		Labruscae
	lineata		Caricae
	Vespertilio		velox
	β) Minus M.		terfa
	γ) Vampyrus M.		Thyelia
	Vitis	SESIA	Tantalus
	fatellitia		β) Ixion M.
	Celerio		Melas
	Oldenlandiae		Hylus
	Lycetus		Fadus
	Boerhaviae		stellatarum
	funebri		Pandora
	didyma		brunnea
	Hespera		8 maculata
	Parce		Marica
	Elpenor		Thysbe
	Porcellus		fuciformis
	Hylaeus		bombylifor-
	Convolvuli		mis
	Ligustri		apiformis
			chalciformis

SESIA	spnegiformis	ZYGAENA	Paffalis
	afiliformis		Cerbera
	crabronifor-		Thetis
	mis		Phlegmon
	haemorrhoi-		Thelebus
	dalis		Sperbius
	culiciformis		feneſtrata
	tenthredini-		Caſſandra
	formis		Hyparchus
	tipuliformis		Argynnis
	ichneumoni-		Myrtea
	formis		Andromacha
	veſpiformis		β) Caunus C.?
ZYGAENA	Filipendulae		flavicornis
	β) Peucedani		Bromus
	<i>Eſp.</i>		Eryx
	Scabioſae		Egeon
	β) Pilofellae E.		Achemon
	Loti		nigricornis
	Lavandulae		Meliſſa
	Sedi		Polymena
	Quercus		Lethe
	collaris		Lichas
	Coronillae		fauſta
	β) Falcat. W.		infauſta
	Aeacus		Eriphia
	Agrius		ſtabellicornis
	annulata		Butus
	Onobrychis		Pugione
	β) cingulata		Eurocilia
	caſſra		pectinicornis
	guineenſis		Gyon

ZYGAENA	Ergotis	BOMBYX	Saturnus
	Glaucopis	<i>alis patulis</i>	Paphia
	Erynnis		Polyphemus
	Pylotis		Dione
	Sypilus		Cytherca
	Megaera		Mylitta
	Scyton		Promethea
	Auge		Erythrinae
	8 maculata		β) Cassan-
	capistrata		dra C.
	Parthenii		Conspicillator
	Colombina		Janus
	caudata		Certhia
	diptera		Megaera
	halterata		Hippodamia
	Maja		nictitans
	tibialis		Semiramis
	Ladis		Boreas
	Eunolphus		Luna
	Panthalon		Epimethea
	Capys		Argus
	Pholus		Fenestra
	Statices		Penelope
	Pruni		Tyrreha
	Acharon		perspicua
	Styx		Armida
	Thoas		militaris
BOMBYX	Atlas		Castalia
<i>alis patulis</i>	Hesperus		Pavonia
	Aurotus		α) minor
	Cecropia		β) media
	Irius		γ) major

BOMBYX	Achelous	BOMBYX	Dumeti
<i>alis patulis</i>	argulata	<i>alis reversis</i>	versicolora
	Liberia		Rubi
	Tau		lunigera
	Jo		vinula
	Abas		$\beta$ ) Erminea E.
	$\beta$ ) Abafia C.		lanestris
	Salmonea		rubicunda
	Proserpina		Populi
<i>alis reversis</i>	populifolia		Catax
	quercifolia		Everia
	ilicifolia		processionea
	Promula		pithyocampa
	brunnea S.		varia (ru-
	Cassandra		rea M.)
	capensis		Mori
	orientalis		tricolora
	Aluco		ferruginea
	Australasiae		neustria
	4 cineta		castrensis
	Fagi		americana
	Trifolii		franconica
	Quercus		Taraxaci
	Stigma		lobolina S.
	lusca		Ilicis
	Pruni		Mali
	Amphimone		$\beta$ ) Avella-
	potatoria		nae M.
	ocularia		Hieracii
	Hibisci		apiformis
	Cynera	<i>alis deflexis</i>	Lagopus
	Pini		imperialis

BOMBYX	crassicornis	BOMBYX	ephippiger
<i>alis deflexis</i>	Hyphinoe	<i>alis deflexis</i>	curtula
	Cyane		reclusa
	regalis		anachoreta
	dispar		anastomosis
	Lantanae		Cippus
	Amasis		reflexa
	pudibunda		palpina
	fascelina		trepida
	bucephala		querna
	Helops		capuzina
	oleagina		carmelina
	coeruleoceph.		aulica
	argentina		hepatica S.
	decora		helvola
	Celsia		undata
	Dione		Acria
	Ziczac		lubricipeda
	tritophus		mendica
	elegans		Menthastris
	Camelus		virginica S.
	Dictaea		advena
	Gnoma		transversa S.
	Dromedarius		rutila
	Coryli		luctifera
	nuda		leporina
	Morio		lota
	Rubea		strigosa
	Alphaea		laeta
	monacha		communi-
	flava		macula
	lutea		compressa

BOMBYX	Milhauseri	BOMBYX	Jacobaeae
<i>alis deflexis</i>	fpreta	<i>alis deflexis</i>	grammica
	Lincus		pennatula
	Ulmi		lineola
	Begga		purpurea
	obfoleta		Plantaginis
	lepida		vittata
	equestris		lugubris
	grata		heliophila
	V. nigrum		vidua
	chryforrhoea		matronula
	auriflua		villica
	bicolora		Hebe
	Salicis		Tarquinius
	Cassinia		Tarquinia
	centrolinea		Caja
	Crataegi		Flavia S.
	Eridanus		pudica
	tibialis		casta
	nitidula		maculosa
	innocua		Virgo
	illibata		Menete
	repanda		desflorata
	exigua		hyalina
	plumigera	<i>alis incumben-</i>	Crotalariae
	obfoleta	<i>tibus</i>	Ricini
	Corones		sanguinolenta
	festiva		puella
	Dryas		serva
	ramosa		Hera
	russula		Dominula
	β) Sannio L.		credula

BOMBYX	lectrix	BOMBYX	Gloriosae
<i>alis incumb.</i>	furcula	<i>alis incumb.</i>	Crini
	colon		rosea
	testacea S.		rubricollis
	Populeti		fuliginosa
	antiqua		2 notata
	gonostigma		Cribrum
	paradoxa		obscura
	Zona		punctata
	2 strigata S.	COSSUS	Ligniperda
	Umbra		unguiculatus
	Histrion		Terebra
	Pylotis		Aesculi
	bella		scalaris
	pulchella		pyrinus
	ornatrix	HEPIALUS	Humuli
	grisea		Jodutta
	priverna		lupulinus
	Francisca		hectus
	Jesuita		obliquus
	angulata		carnus
	viciella		Crux
	vestita		Testudo
	muscella		Asellus
	bombella		Bufo
	pectinella	NOCTUA	Zenobia
	munda	<i>alis patulis</i>	Patroclus
	derasa		Strix
	annulara		Bubo
	Graminis		Iphianasse
	popularis		Aluco
	fulminea		Caprimulgus

NOCTUA	odora	NOCTUA	Narcissus
<i>alis patulis</i>	$\beta$ ) Agarista C.	<i>th. laevi, alis</i>	Bajularia
	Mycerina	<i>plan. incumb.</i>	laeta
	hieroglyphica		polita
	Ulula		tetra
	mutabilis		livida
	Itrinx		irrorata
	Noctilio		Quercus
	Chalcis		notacula
	spiralis		4 punctata
	Nyctea S.		pallens
	crepuscularis		domestica
	troglydyta		nervosa
	Vampyrus		Sidae
	squalida		Vaccinii
	pandrosa		depressa
	umminea		complana
	Vespertilio		quadra
	achatina		$\beta$ ) deplana L.
	illibata		bicolora
<i>thorace laevi,</i>	Dioscoreae		cribraria
<i>alis planis in-</i>	$\beta$ ) Pomona C.		Delia
<i>cumbentibus</i>	materna		Capreae
	Salaminia		conyoluta
	ancilla		narbonea
	microrhoea		Boleti
	ferva	<i>thorace laevi,</i>	Ficus
	Tirrhaea	<i>alis deflexis</i>	Caricae
	Paphos		coronata
	Chiore		Manlia
	Astrea		Hircus
	Eugenia		Geryon



NOCTUA    leonina  
*thorace laevi,*    Dama  
*alis deflexis*    marginella  
                     Arundinis  
                     virescens  
                     Batis  
                     Silene  
                     nitida  
                     rubiginea  
                     rufina  
                     martia  
                     strigosa  
                     Fulvia  
                     scutosa  
                     glyphica  
                     dipfacea  
                     Ononis  
                     Mi  
                     triquetra  
                     Punctum  
                     pulcra  
                     avida  
                     Roboris  
                     mixta  
                     Crucis  
                     inquinata  
                     albicollis  
                     italica  
                     barbata  
                     palliata  
                     Hypatia  
                     Triangulum

NOCTUA    palmata  
*thorace laevi,*    arcuata  
*alis deflexis*    vulpina  
                     notata  
                     destituta  
                     tigrina  
                     β) Melicer-  
                     ta C.  
                     lyncea  
                     geometrica  
                     Mezenteria  
                     stolida  
                     nivea  
                     Joviana  
                     stuposa  
                     inclyta  
                     miniosa  
                     ursina  
                     canina  
                     trapezina  
                     Cerasi  
                     instabilis  
                     humilis  
                     centralis  
                     Lychnidis  
                     fixa  
                     monilis  
                     electrica  
                     undata  
                     vittata  
                     β) scrobicu-  
                     lata M.

NOCTUA	annulata	NOCTUA	orbona
<i>thorace laevi,</i>	munda	<i>thor. crist.</i>	Solani
<i>alis deflexis</i>	blanda	<i>alis incumb.</i>	linogrisea
	ambigua		hymenaea
	gracilis		rapta
	gemina S.		Epione
	repanda		paranympha
	versicolor		fimbria
	Corchori		Janthina
	difcolor		meretrix
	fordida		alienata
	fasciata S.		Paphia
	frugalis		Augur
	flava		fegetis
	stigmatizans		ambusta
	dorsalis		subtusa
	cinerea		retusa
	rejeta		mercatoria
	fortificata		partita
	elata		maura
	lanceolata		lunaris
<i>thorace cri-</i>	sponfa		luforia
<i>stato, alis in-</i>	nupta		Craccae
<i>cumbentibus</i>	paeta		libatrix
	promissa		pleeta
	Spectrum		C. nigrum
	Fraxini		Signum
	dotata		Nun atrum
	formosa		cineta
	pronuba		rectangula
	dimidiata		polymita
	cytherea		Brassicae

NOCTUA	flammatra	NOCTUA	lamina
<i>thor. crist.</i>	Cespitis	<i>thor. crist.</i>	bractea
<i>alis incumb.</i>	Chenopodii	<i>alis deflexis</i>	Festucae
	grisea		circumflexa
	contigua		Artemisiae
	pupilla		Gamma
	dentina		moneta
	2 maculosa		aemula
	exclamationis		divegens
	distincta		argentina
	subterranea		interrogation.
	fuffusa		signata
	signifera		quaestionis
	valligera		Peponis
	caecimacula		Jota
	l. album		verruca
	pagana		lunata
<i>thor. crist.</i>	fulvago		emarginata
<i>alis deflexis</i>	croceago		pauperata
	albago		meticulosa
	aurago		ciliata
	fulphurago		consona
	cerago		illustris
	rutilago		lacera
	citrago		o o
	luteago		flammea
	ferrago		gothica
	flavago		derasa
	gilvago		venata
	chryfitis		Serici
	concha		or
	aurichalcea		diluta

NOCTUA	ruficollis	NOCTUA	Brassicaria
<i>thor. crist.</i>	fatellitia	<i>thor. crist.</i>	fetosa
<i>alis deflexis</i>	diffinis	<i>alis deflexis</i>	praecox
	affinis		pyramidea
	triptera		lucipeda
	marginata		pyrophila
	Abfinthii		typica
	Abrotani		lucipara
	occulta		oleracea
	Patibulum		Xanthographa
	albipes		leucomelas
	Alni		convergens
	Delphinii		alchymista
	purpurina		rivularis
	Pteridis		$\beta$ ) capsin-
	pieta		cola W.
	geographica		serena
	Hyperici		Pinaetri
	perspicillaris		Ligustri
	Linariae		strigilis
	Pisi		runica
	mendica		aprilina
	Oxyacanthae		virens
	brunnea		feladonia
	culta		ludifica
	compta		Panthea S.
	prafina		perla
	Atriplicis		fulminans
	Dolichos		Lichenis
	sinuata		Algae
	histrionica		tridens
	Gossypii		Pfi

NOCTUA auricoma  
*thor. crist.* Lamda  
*alis deflexis* Comma  
 Linea  
 lusca  
 Chi  
 Aceris  
 Arnicae  
 Euphorbiae  
 megacephala  
 litura  
 depuncta  
 pistacina  
 Baja  
 rubricosa  
 erythroceph.  
 grifescens  
 polygona  
 barbara  
 Perticariae  
 Tragopogonis  
 hepatica  
 Acetofellae  
 turca  
 imbecilla  
 conigera  
 albipuncta  
 polyodon  
 flavocincta  
 eremita  
 nigricans  
 perflua

NOCTUA fumosa  
*thor. crist.* aurita  
*alis deflexis* oculea  
 myopa  
 flavicornis  
 calvaria  
 triplacia  
 Asclepiades  
 mixta  
 tristis  
 Rumicis  
 heeta  
 ridens  
 exolera  
 deperdita  
 Verbasci  
 Asteis  
 Chamomillae  
 Tanaceti  
 Lactucae  
 umbratica  
 lactea  
 putris  
 lithoxylea  
 petrificata  
 rhizolita  
 conformis  
 advena  
 basilinea  
 radicea  
 rurea  
 Myrtilli

NOCTUA	Vitis idaeae S.	PHALAENA	emarginaria
<i>tb. cr. al. defl.</i>	Arbuti	<i>ant. pectin.</i>	cquettraria
HYBLAEA	Lagopus		alniaria
	rostrata		tyringaria
	deflorata		lunaria
	scabra S.		dentaria
	Saga		roboraria
	Sagitta		confortaria
	gemina		undaria
PHALAENA	lactearia		hortaria
<i>antenni-pecti-</i>	nivearia		dolabraria
<i>natis</i>	vernaria		illyraria
	bupleuraria		monilaria
	thymiaria		fervidaria
	tristiaria		rondelaria
	immacularia		vibicaria
	putatoria		flavaria
	friataria		papilionaria
	margaritaria		macularia
	punctaria		catenaria
	Dioraria		flabellaria
	amataria		prunaria
	pennaria		furcaria
	bidentaria		pinaria
	falcataria		limbaria
	cultraria		fulphuraria
	harparia S.		albidaria
	strigaria		conspersaria
	sambucaria		roraria
	lacertinaria		melanaria
	erosaria (nec		lutearia
	crassaria)		testaria

PHALAENA    adspersaria  
*ant. pectin.*    angularia  
                   atomaria  
                   β) glarearia  
                   W. ?  
                   profapiaria  
                   bipunctaria  
                   Lichenaria  
                   cineraria  
                   pufaria  
                   ocularia  
                   lufcaria  
                   annularia  
                   capreolaria  
                   proximaria  
                   murinaria  
                   defoliaria  
                   hirsutaria  
                   prevaria  
                   hispidaria  
                   hirtaria  
                   horridaria  
                   vespertaria  
                   Wawaria  
                   pictaria  
                   nivearia  
                   cretaria  
                   pluviaria  
                   prafinaria  
                   fmaragdaria  
                   ditaria  
                   viridaria

PHALAENA    festivaria  
*ant. pectin.*    pagaria  
                   3 punctaria  
                   corvaria  
                   carbonaria  
                   Jatropharia  
                   luctinaria  
                   catilinaria  
                   β) Tirefias C. ?  
                   cenaria  
                   costaria  
                   lateraria  
                   fenestraria  
                   venaria  
                   moeniaria  
                   obliquaria  
                   pulveraria  
                   fasciaria  
                   β) prafin. W.  
                   diversaria  
                   marginaria  
                   betularia  
                   nitidaria  
                   prodromaria  
                   sacraria  
                   elinguaria  
                   grifaria  
                   crenaria  
                   plumbaria  
                   lignaria  
                   fulvaria  
                   rotaria S.

PHALAENA	grataria S.	PHALAENA	cinerata
<i>ant. pectin.</i>	purpuraria	<i>ant. setaceis</i>	irrorata
	artefiaria		flavata
	aureolaria		togata S.
	prataria		carinata
	gilvaria		viridata
	herbaria		furvata
	brunnearia		lividata
	fuliginaria		obscurata
	minutaria		strigata
	pygmaria		notata
<i>antennis seta-</i>	politata		pulchellata
<i>ccis</i>	caudata		nitata
	laetata		areata
	fasciata		sponsata
	angulata		luscata
	cynata		decorata
	arenata		porata
	regulata		emarginata
	falcata		bicolorata
	flexula		grossulariata
	mantata		gravidata
	liturata		rosata
	glaucata		undulata
	netrata		hesperata
	phylirata		flaveolata
	demandata		populata
	explanata		pyraliata
	Rhamnata		comitata
	dubitata		ulmata
	bistrigata (nec		colorata
	dimidiata)		dealbata



PHALAENA aurata  
*ant. setaceis* prunata  
 crataegata  
 aurantiata  
 equestrata  
 dimidiata  
 lucidata  
 pudorata  
 marginata  
 miata  
 rubidata  
 coerulata  
 rufata  
 hirtata  
 spartiata  
 berberata  
 albicillata  
 illibata  
 hastata  
 tristata  
 clathrata  
 diversata  
 averfata  
 clavellata  
 fyerata  
 afinata  
 chærophyllata  
 procellata  
 fluctuata  
 obliquata  
 reticulata  
 fordidata

PHALAENA bilineata  
*ant. setaceis* bimaculata  
 rubiginata  
 centaureata  
 aduftata  
 volutata  
 fimbriata  
 4 fasciata  
 propugnata  
 fulvata  
 ocellata  
 lynceata  
 rusticata  
 rivulata  
 mellinata  
 atomata  
 janata  
 brumata  
 linariata  
 expectata  
 ventilata  
 chenopodiata  
 centumnotata  
 marmorata  
 strigulata  
 lineolata  
 myopata  
 hexapterata  
 duplicata  
 lunulata  
 alchemillata  
 flammata

PHALAENA	psittacata	PHALAENA	immorata
<i>ant. setaceis</i>	acerata S.	<i>ant. setaceis</i>	extremata
	luctuata		scutata
	rectangulata		umbilicata
	succenturiata		immutata
	ferrugata		opicata S.
	posticata		remutata
	maculata		regenerata
	moniliata		osseata
	euphorbiata		albulata
	laevigata		nassata
	punctata		pusillata
	venofata		minutata
	murinata		nitata
	innata		variegata
	mediata		diaphanata
	fociata		laterata
	fagittata		cingulata
	omicata		niveata
	luteata		costata
	obstipata		fictiata
	centrata		capitata
	cinerata		aestuata
	fuscata		argentata
	coarctata		melata
	ornata		fulphurata
	purpurata		cerata
	rubricata		finuata
	ochreatea		gilvata
	brunneata		violata
	testata		marinata
	corrigata		urticata

PHALAENA	balteata S.	PHALAENA	revidata
<i>ant. fetaceis</i>	perspicata	<i>ant. fetaceis</i>	indicata
	hispidata		deregata
	funerata		ejectata
	β) Ulius C.		fenestrata
	securata		dissecta
	corneata	<i>alis forficatis</i>	marginalis
	limbata		farinalis
	metallata		glaucinalis
	annulata		barbalis
	repandata		antennalis
	verbascata		ventilabris
	geminata		bombycalis
	hyalinata		tentacularis
	paludata		proboscidalis
	potamogata		ensalis
	stratiolata		elongatis
	palustrata		lancealis
	nymphæata		rostralis
	uliginata		nemoralis
	inundata		crassalis
	lemnata		alpestralis
	sambucata		palpalis
	candidata		strigalis S.
	cribrata		porrectalis
	perspectata		forficalis
	vitratata		sophialis
	exultata S.		tristalis
	elevata		variegalis
	velotata		dimidialis
	3 punctata		obliquinalis
	vittata		diagonalis

PHALAENA	motitalis	PHALAENA	piëtororalis
<i>alis forficatis</i>	medialis	<i>alis forficatis</i>	pudoralis
	duplicalis		flavalis
	undalis		marmoralis
	margaritalis		orientalis
	fericealis		meritalis
	trinalis		polygonalis
	verticalis		fanguinalis
	glabralis		fticticalis
	testalis		poralis
	falicalis		fascialis
	alpinalis		fimbrialis
	punctalis		politalis
	nitidalis		repandalis
	obfoletalis		erosalis
	cornicalis		strigalis
	capitalis		recurvalis
	dorsalis		β) angustalis M.
	pinguinalis		erigalis
	ramalis		curtalis
	cinalis		cespitalis
	aenealis		sacharalis
	grisealis		fluctualis
	palealis		purpuralis
	ochrealis		porphyralis
	ferrugalis		punicalis
	fecalis		minialis
	2 punctalis		apicalis
	bifidalis		4 punctalis
	nivealis		argentalis
	elatalis		costalis
	centralis		

PHALAENA	nigralis	PYRALIS	Burmanni <del>a</del>
<i>alis forficatis</i>	atralis		Pasquayana
	pollinalis		3 fasciana
	dentalis		vitana
	rosalis		pallidana
	minutalis		Smeathman-
	velutalis		niana
PYRALIS	Bankiana		cretana
	Leeana		lactana
	lunana		decussana
	prasinaria		2 punctana
	fagana		ameriana
	fylvana		maculana
	viridana		fuscana
	clorana		β) Brande-
	vernana		riana L.
	Vahliana		Hartmanniana
	candidana		Forsterana
	6 punctata		Pillerana
	uucana		Saldonana
	plumbana		costana
	caprana S.		Xylosteana
	sponsana		ministrana
	fiavana S.		Smidtiana
	Hattorfiana		fervana
	orbana S.		obscurana
	Hybnerana		laevigana
	Hermanniana		Pflugiana
	inundana		Udmanniana
	rosana		Solandrana
	aurana		rusticana
	tristana		variegana

PYRALIS trapezana  
 luscana  
 pupillana  
 Stroemiana  
 Zoegana  
 cruciana  
 Kackritziana  
 Viburnana  
 cinerana  
 triangulana  
 margana  
 obliquana  
 lactana  
 profundana  
 Brynnichana  
 Jaquiniana  
 populana  
 Roffiana  
 commnana  
 Trauniana  
 Woeberana  
 arcuana  
 Lecheana  
 Christiernana  
 Rohrana S.  
 Buoliana  
 Corylana  
 Avellana  
 fasciana  
 Haltiana  
 decimana  
 Baumanniana

PYRALIS Heifeana  
 Allionana  
 variana  
 Lediana  
 Schalleriana  
 rufana  
 Badierana  
 Roborana  
 laterana  
 Modeeriana  
 Schreberiana  
 Holmiana  
 Francillana  
 Rolandriana  
 grifeana  
 gnomana  
 operana  
 Gerningana  
 ilicana  
 rivagana  
 conspersana  
 strigulana  
 Steinkellerana  
 posticana  
 Logiana  
 Govana  
 niveana  
 cristana  
 Desfontainana  
 profanana  
 Thunbergana  
 punctulana

PYRALIS asperana  
 elevana  
 Boscana  
 duplana  
 squamana  
 Romanana  
 borana  
 ficticiana  
 litterana  
 lunana S.  
 epiphana S.  
 liberana S.  
 emargana  
 caudana  
 scabrana  
 quercana  
 Grotiana  
 Paykulliana  
 ocellana  
 Forkahlia  
 Loeflingiana  
 sulphurana  
 centrana  
 Bergmanniana  
 Daldorfana  
 Ycatiana  
 Schumacher.  
 Abildgaardan.  
 mixtana  
 Penkleriana  
 Alstroemiana  
 pavonana

PYRALIS Fabriciana  
 nitidana  
 nigricana  
 Helwigiana  
 Myllerana  
 pariana  
 Conwayana  
 Bierkandrana  
 abbreviana  
 Sehestediana  
 Koenigiana  
 aurana  
 pomana  
 Schulziana  
 Liptiana  
 rivellana  
 abietina  
 undana  
 unguicana  
 Scopoliana  
 Ifertana  
 dorfana  
 strigana  
 β) Hohen-  
 wartiana W.  
 Lundana  
 Cynosbana  
 Mygindana  
 3 punctana  
 Mitterba-  
 chiana  
 resinana

PYRALIS	mediana	TINEA	linetella
	achatana		lutarella
	applana		β) unita W.
	Spharman-		arbufella
	niana		mefomella
	Boeberana		guttella
	umbellana		vittella
	Heracleana		oxyacanthella
	Rutana		vinella
	depressana		Pinetella
TINEA	boletella		pratella
	cerelia		pascuella
	gigantella		calmella
	magnella		margaritella
	colonella		conchella
	fociella		falsella
	grandella		argentella
	centuriella		nivella
	spifficella		tristella
	grifella		carnella
	gelatella		Daphnella
	evonymella		hortella
	β) major		strigella
	padella		barbella
	plumbella		marginella
	sequella		mucronella
	nitidella		tesserella
	cornella		nigrella
	irrorella		maurella
	rosoidella		quadrella
	pustulella		atrella
	perlella		viduella



TINEA lugabrella  
 variella  
 anella  
 Fagella  
 cryptella  
 gramella  
 auricella  
 circulella  
 falicella  
 dorfella  
 pufiella  
 foenella  
 Crataegella  
 palumbella  
 abietella  
 tetricella  
 tapezella  
 β) fufcoce-  
 phala  
 pulchella  
 infectella  
 pellionella  
 veftianella  
 farcitella  
 ftigmatella  
 limbella  
 flavifrontella  
 melonella  
 cucullatella  
 arcella  
 maculella  
 arbutella

TINEA teffella  
 Clematella  
 bicoftella  
 parenthefella  
 uftalella  
 elongella  
 hemedactytell.  
 olella  
 cylindrella  
 monachella  
 (nec ftigella)  
 finuella  
 punctella  
 undella  
 cinctella  
 funerella  
 leucatella  
 bifafciella  
 ftrobilella  
 ftriatella  
 pectinella  
 2 punctella  
 4 punctella  
 10 guttella  
 8 punctella  
 dodecella  
 viridella  
 antenella  
 combrella  
 obfcurella  
 fufcella  
 3 punctella

TINEA	6 punctella	TINEA	Merianella
	lacteella		Allionella
	cinerella		Wilkella
	bracteella		Schieffermyl-
	cuspidella		lerella
	dimidiella		Bergitraeffella
	trigonella		Schulzella
	mutceella		Lyonetella
	rhomboidella		Bonnetella
	gemmella		Schaefferella
	capitella		Schwarzella
	rupella		Scopolella
	praelatella		Stroemella
	fulphurella		Gleichella
	compositella		cydoniella
	minutella		Sparmanella
	sepulchrella		Rhediella
	Oliviella		Hermannella
	Petiverella		Roefella
	fulvella		Leuwenho-
	Listerella		ckella
	aleella		Myllerella
	Knochella		Linneella
	Fysesella		Rajella
	Geoffroyella		Schreberella
	Fabriciella		Klemannella
	Denifella		Thunbergella
	Mouffetella		Harrifella
	Albinella		Diorella
	Seppella		Cramerella
	Esperella		hortella
	Goedartella		Blancardella

TINEA	Forsterella	ALUCITA	costella
	Syringella		Colutella
	fibulella		laeteella
	exiguella		mediella
	aurella		scabrella
	Clerkella		aristella
	Lichenella		caudella
ALUCITA	Xylofella		Clairvinella S.
	β) sifimbrel-		Schellenber-
	la W.		gella S.
	capitella		Helwigella S.
	epipippella		Enzenbergella
	dentella		Swammer-
	harnella S.		dammella
	fylvella		Panzerella
	nemorella		pilella
	lucella		Robertella
	alpella		Frischella
	flavella		Erxlebellla
	vittella		Calthella
	nyctemerella		Payculella
	maculella		Hybnerella S.
	marginella		promulella
	2 punctella		Degeerella
	granella		β) striatella M.
	Betulinnella		Sulzella
	nivella		Podella
	lappella		vindella
	Perficella		Reaumurella
	variella		cuprella
	asperella		fasciella
	dorsella		β) longicornis

ALUCITA	fulphurella	PTEROPHORUS	leucodaetylus
	formofella		3 daetylus
	dentella		rhododaetylus
	parvella		tesseradaetylus
	minutella		pterodaetylus
	festicella		albodaetylus
	obpositella		migadaetylus
PTEROPHORUS	monodaetylus		pentadaetylus
	ochrodaetylus		hexadaetylus
	didaetylus		
	calodaetylus		

---

## X. RYNGOTA.

FULGORA	laternaria	FULGORA	hyalinata
	ferrata		festiva
	diadema		fenestrata
	candelaria		europaea
	phosphorea		miuta
	noctivida		limbata
	lucernea		pellucida
	flammea		flavescens
	tenebrosa		striata
	obscurata		marginata
	adscendens	MEMBRACIS	inflata
	fasciata		rhombea
	truncata		fronditia
	plana		foliata
	pallipes		lunata

MEMBRACIS fasciata  
 bracteata  
 squamigera  
 hastata  
 lanceolata  
 2 maculata  
 spinosa  
 acuminata  
 rupicapra S.  
 planata  
 aurita  
 flexuosa  
 marginata  
 horrida  
 trifida  
 clavata  
 punctata  
 cornuta  
 Bubalus  
 Tarandus S.  
 Capra S.  
 Taurus  
 Vitulus  
 2 punctata  
 Bonasia  
 convoluta  
 mutica  
 inermis  
 Genistae

TETTIGONIA grossa  
 fasciata  
 grisea

TETTIGONIA limbata  
 dilatata  
 spinosa  
 vaginata  
 Tibicen  
 septemdecim  
 variegata  
 catena  
 maculata  
 cantans  
 æstuans  
 pustulata  
 stridula  
 β) capensis L.  
 cingulata  
 villosa  
 cruentata  
 conipurcata  
 haematodes  
 plebeja  
 Orni  
 repanda  
 Kaempferi  
 reticulata  
 picta  
 atrata  
 testacea  
 flavescens  
 olivacea  
 sanguinolenta  
 splendidula  
 Ephemera

TETTIGONIA	muta	CICADA	Histrion
	violacea		futuralis
	minuta		nigripes
CICADA	perficillata		vittata
	ocellata		lateralis
	limbata		variegata
	fuscata		fenestrata
	phalaenoides		flavipes
	2 punctata		interrupta
	retusa		lineata
	grisea		acuminata
	3 punctata		abbreviata
	vivida		flavicollis
	minuta		viridis
	marginata		laeta
	pygmaea		atomaria
	4 punctata		prafina
	cunicularia		argentata
	lanata		4 guttata
	tomentosa		marginella
	barbata		lanio
	atrata		striata
	striatula		ignita
	nigripennis		festiva
	ferruginea		mixta
	undata		bicolor
	irrorata		turca
	obtusa		maura
	aurulenta		nebulosa
	myopa		hyalina
	villosa		pellucida
	elongata		Cynosbatis

CICADA	clavicornis	CERCOPIS	rubra
	Serratulae		fanguinolenta
	nervosa		analis
	varia		obscura
	lyncea		Schach
	pieta		cruenta
	brunnea		versicolor
	grisea		atra
	2 guttata		viridis
	4 notata		nebulosa
	4 verrucata		carnifex
	fulgida		varia
	diadema		4 fasciata
	reticulata		spumaria
	punctata		aurata
	Rosae		marginella
	maculata		leucophthalm.
	2 pustulata		leucecephala
	aurata		striata
	Ulmi		lineata
	triangularis		vittata
	splendid. (nec		coleoprata
	nitidula)		angulata
	virescens		praensta
	flavescens		immaculata
	cuspidata		aptera
	nitidula		grylloides
	Quercus		pedestris
CERCOPIS	grossa		rustica
	marginata		gibba
	maculata		2 guttata
	coccinea		ruficollis

CERCOPIS	variegata	NAUCORIS	cimicoides
	fasciata		æstivalis
	unifasciata		nepaeformis
	2 fasciata		cursitans
	capitata	ACANTHIA	lectularia
	3 fasciata		Zosteræ
	striatella		flavipes
	histrionica		atra
	Populi		pallicornis
	reticulata		grylloides
NOTONECTA	glauca		coriacea
	furcata		clavipes
	maculata		nigriconis
	americana		clavicornis
	nivea		crassicornis
	minutissima		virescens
SIGARA	lineata		Lavateræ
	striata		Serratulæ
	β) minor		fasciata
	coleoptrata		maculata
	minuta		pallipes
NEPA	grandis		littoralis
	annulata		rugosa
	rustica		lunata
	fusca		corticalis
	grossa		depressa
	rubra		plana
	cinerea		paradoxa
	maculata		laevis
RANATRA	filiformis		Betulæ
	linearis		grisea
	elongata		crassipes



ACANTHIA	crofa	CIMEX	Schulzii
	monstrofa	<i>Scutell. feut.</i>	paganus
	umbraculata	<i>longit. abdom.</i>	illustris
	ferrata		furcifer
	gibba		lineola
	campestris		3 lineatus
	nemoralis		nigrolinea-
	pratensis		tus
	fylvestris		femipunct.
	alata		fylphoides
	costata		anchorago
	Sacchari		grammicus
	Sidae		pac demon-
	Cardui		tanus
	Humuli		costatus
	Pyri		lynceus
	Goffypii		maurus
CIMEX	Stockerus		hottentottus
<i>Scutellati feu-</i>	Eques		albolineatus
<i>tello longitu-</i>	nobilis		rusticus
<i>dine abdominis</i>	signatus		irroratus
	regalis		lanatus
	imperialis		globus
	dispar		scarabaeoides
	Nigellae		pallipes
	Cerinte		flavipes
	annulus		Desfontainii
	6 punctatus		Vahlil
	arcuatus		fuliginofus
	Druraci		litura
	Fabricii		tuberculatus
	Argus		inunctus

CIMEX	Arabs	CIMEX	Sagitta
	stolidus	<i>Spin. th. utr.</i>	oculatus
<i>Spinosi tho-</i>	Taurus	<i>Spina arm.</i>	annulatus
<i>race utrinque</i>	Cervus		4 pustulatus
<i>Spina armata</i>	Dama		maculatus
	Vacca		pugnax
	Gazella		emeritus
	Tarandus		gladiator
	bidens		ferrugator
	fanguinipes		crenator
	rufipes		furcatus
	luridus		puffillator
	custos		perditor
	nigricornis		victor
	nigrispinus		delirator
	ictericus		ciliatus
	punctatus		melacanthus
	varius		agressor
	lunula		vittatus
	albipes		hamatus
	dentatus		velox
	floridanus	<i>Ovati thorace</i>	aurantius
	armatus	<i>mutico</i>	punctum
	haemorrhous		nigripes
	2 pustulatus		Iferti
	punicus		papillofus
	Ypsilon		rubens
	clypeatus		Janus (nec
	elector		danus)
	albicollis		obscurus
	haemorrhoid.		torquatus
	spinidens		rutilans

CIMEX  
*Oc. th. mut.*  
 guttatus  
 viridulus  
 prafinus  
 diffimilis  
 juniperinus  
 smaragdulus  
 spirans S.  
 azureus  
 beryllus  
 calidus  
 Lynx  
 coelebs  
 iratus  
 dumofus  
 3 punctatus  
 atomarius  
 nubilus  
 triftriatus  
 6 punctatus  
 fignatus  
 gravis  
 meditabundus  
 cinctus  
 rubrofafciatus  
 feladonius  
 agathinus  
 lituratus  
 cruentus  
 geniculatus  
 mixtus  
 Picus  
 tripterus

CIMEX  
*Oc. th. mut.*  
 grifeus  
 interftinctus  
 funebris  
 ruficornis  
 baccarum  
 viduatus  
 cribrum  
 mucoreus  
 brevicornis  
 glaucus  
 ornatus  
 feftivus  
 rutilus  
 cruciatus  
 difcoideus  
 verficolor  
 fphacelatus  
 bioculatus  
 gramineus  
 fimbriatus  
 2 punctatus  
 bicolor  
 oleraceus  
 pictus  
 2 guttatus  
 Hiftrio  
 coeruleus  
 albomargi-  
 nellus  
 albomargi-  
 natus  
 nigrita

CIMEX	flavicornis	LYGAEUS	valgus
<i>Ov. th. mut.</i>	Morio	<i>Thor. spinoso</i>	ferratus
	tristis		Merianae
	spinipes		grossipes
	aethiops		tragus
	lugens		tenebrosus
	melanoceph.		fulvicornis
	perlatus		incubitor
	decrepitus		heros
	acuminatus		femoratus
COREUS	marginatus		curvipes
	Scapha		clavipes
	spiniger		dentator
	venator		piCTOR
	bellator		compressicorn.
	armiger		membraceus
	lanciger		phyllopus
	hastator		auctus
	scorbuticus		gonagra
	2 guttatus		kermesinus
	delirator		australis
	defensor		cruciger
	pugnator		sanctus
	fasciculatus		laetus
	insidiator		lunatus
	calumniator		elatus
	hirticornis		balteatus
	fulcicornis		venosus
	rhombeus		sinuatus
	quadratus		ferripes
	hastatus		dentipes
	gravidator		linearis

LYGAEUS crenulatus  
*Thor. mutico* 4 spinosus  
 phasianus  
 bellicosus  
 meleagris  
 gallus  
 faber  
 harpagon  
 indus  
 militaris  
 equestris  
 civilis  
 crudelis  
 faxatilis  
 Hyofcyami  
 familiaris  
 varicolor  
 hospes  
 abbreviatus  
 rostratus  
 malabaricus  
 aulicus  
 varicornis  
 rufo marginat.  
 Boerhaviae  
 pallens  
 errans  
 cingulatus  
 superstitiosus  
 albofasciatus  
 ruficollis  
 scabrosus

LYGAEUS leprofus  
*Thor. mutico* leucurus  
 Koenigii  
 Slanbuschii  
 ægyptius  
 sanguineus  
 mendicus  
 fervus  
 famelicus  
 trilineatus  
 punctum  
 4 guttatus  
 punct. guttat.  
 2 guttatus  
 sanguinolent.  
 6 punctatus  
 cruentus  
 futuralis  
 pulchellus  
 rubiginosus  
 excavatus  
 furcatus  
 carnifex  
 augur  
 mactans  
 apterus  
 striatulus  
 guttula  
 nugax  
 calcaratus  
 lineola  
 maroccanus

LYGAEUS	Pini	LYGAEUS	4 punctatus
<i>Thor. mutico</i>	sylvaticus	<i>Thor. mutico</i>	2 punctatus
	Rolandri		2 notatus
	Forsteri		Fraxini
	fordidus		ferrugatus
	armipes		fstriatellus
	luscus		inquinatus
	clavimanus		bis 3 guttatus
	6 pustulatus		nassatus
	Urticae		Tiliae
	lynceus		Populi
	sylvestris		6 guttatus
	erraticus		leucocephalus
	lunatus		arbutorum
	podagricus		transversalis
	magnicornis		Alni
	Chiragra		roseus M.
	crassicornis		fanguineus
	hyalinus		3 pustulatus
	Sidae		3 guttatus
	clavicornis		faltatorius
	capitatus		elatus
	arenarius		ater
	succinctus		tyrannus
	tunicatus		fchach
	pubicornis		2 fasciatus
	Coryli		unifasciatus
	nemoralis		flavovarius
	lineatus S.		umbratilis
	campestris		flavicollis
	pratensis		ruficollis
	floralis		3 fasciatus

LYGAEUS	olivaceus	GERRIS	lacustris
<i>Thor. mutico</i>	feticornis		paludum
	capillaris		fossarum
	gothicus		stagnorum
	scutellaris		rivulorum
	albomargi-		pallipes
	natus		calciformis
	danicus		Mantis
	palliatu8		tipuliformis
	3 color		praecatorius
	spifficornis		pedetris
	flavomaculat.		filiformis
	agilis		oratorius
	scriptus		angustatus
	hyalinatus		Filum
	varius		longipes
MIRIS	dolabratus		curfitans
	laevigatus		tipularius
	lateralis		vagabundus
	holfatus		clavipes
	pabulinus		apterus
	virens		currens
	pallens	REDUVIUS	gigas
	calens		perfonatus
	Gronovii		villosus
	ferus		barbicornis
	vagans		maculatus
	cingulatus		stridulus
	marginellus		nitidulus
	striatus		pilipes
	Abietis		longipes
	Ulmi		Phalangium

REDUVIUS	nigripennis	REDUVIUS	albipes
	marginatus		aegyptius
	rufipes		leucocephalus
	2 pustulatus		diadema
	sanctus		5 spinosus
	annulatus		4 spinosus
	sanguineus		scutellaris
	cruentus		fasciatus
	moetus		maurus
	cinctus		Acantharis
	bicolor		fornicatus
	litura		guttula
	attelaboides		elongatus
	pilicornis		minutus
	quadridens	PULEX	irritans
	nigripes		penetrans
	hirtipes	APHIS	longirostris
	haemorrhoid.		Lychnidis
	lineola		Capreae
	stria		Sambuci
	collaris		Solidaginis
	varius		Cerafi
	6 guttatus		Ribis
	4 guttatus		Arundinis
	punctum		burfaria
	2 punctatus		Aparines
	hamatus		Aceris
	iracundus		Rumicis
	fuscipes		Pastinacae
	bifidus		Pruni
	2 guttatus		Achilleae
	ferratus		Cardui



APHIS Millefolii  
 Nymphaeae  
 Corni  
 Absinthii  
 Evonymi  
 Avenae  
 Fraxini  
 Fagi  
 Betulae  
 Alni  
 Populi  
 Viburni  
 Mali  
 Rosae  
 Atriplicis  
 Picridis  
 Aegopodii  
 Dauci  
 Urticae  
 Tanacetii  
 Ulmi  
 Papaveris  
 Tiliae  
 Juniperi  
 Brassicae  
 Roboris  
 Quercus  
 Pini  
 Pineti  
 Ligustici  
 Salicis  
 Pistaciae

APHIS Acetosae  
 Padi  
 Viciae  
 Lactucae  
 Sonchi  
 Vitis  
 CHERMES Graminis  
 Ulmi  
 Pyri  
 Ceraftii  
 Buxi  
 Fagi  
 Sorbi  
 Perficcae  
 Calthae  
 Urticae  
 Betulae  
 Alni  
 Abietis  
 Salicis  
 Fraxini  
 Aceris  
 Ficus  
 COCCUS Hesperidum  
 Aonidum  
 capensis  
 Adonidum  
 Quercus  
 Ilicis  
 Ficus  
 Cariccae  
 Aceris

COCCUS Ulmi  
 Coryli  
 Betulae  
 Carpini  
 Tiliae  
 Rusci  
 Myricae  
 Capreae  
 Pilosellae  
 Arbuti  
 Phalaridis  
 Crategi

COCCUS Serratulae  
 Vitis  
 Zosteriae  
 polonicus  
 Caeti  
 dubius  
 THRIPS physapus  
 Juniperina  
 Ulmi  
 Urticae  
 fasciata  
 minutissima

## XI. ANTLIATA.

OESTRUS buccatus  
 pecorum  
 Bovis  
 vituli  
 Tarandi  
 Trompe  
 Equi  
 β)haemorrh.L  
 Ovis

TIPULA  
*alis patentibus*  
 pectinicornis  
 rivosa  
 sinuata  
 4 maculata  
 crocata

TIPULA flavcolata  
*alis patent.*  
 hortorum  
 oleracea  
 tricolor  
 triangularis  
 variegata  
 contaminata  
 lunata  
 turcica  
 pratensis  
 dorsalis  
 Histrio  
 verticillata  
 plumbea

TIPULA  
*alis patent.* striata  
 cornicina  
 atrata  
 nigra  
 albimana  
 clavipes  
 paludosa  
 laeta  
 2 maculata  
 annulata  
 ocellaris  
 cinerea  
 fasciata  
 melanoceph.  
 6 punctata  
 flavipes  
 3 punctata  
 flavescens  
 regelationis  
 pilipes  
 Morio  
 replicata  
 monoptera  
*alis incum-*  
*benibus* plumosa  
 motitatrix  
 pilicornis  
 fasciculata  
 tendens  
 tremula  
 flexilis  
 vibratoria  
 Ilitrio

TIPULA  
*alis incumb.* varia  
 rufipes  
 gibba  
 stricta  
 pallida  
 barbicornis  
 plumicornis  
 flabellicornis  
 cincta  
 Arundineti  
 littoralis  
 monilis  
 zonata  
 macroceph.  
 viridula  
 cantans  
 geniculata  
 pallipes  
 pusilla  
 brevicornis  
 hortulana  
 β) Marci L.  
 Johannis  
 Pomonae  
 Pyri  
 ruficollis  
 Chrysanthem  
 Thomae  
 febrilis  
 brunripes  
 forcipata  
 albipenn.

TIPULA	juniperina	ANTHRAX	varia
<i>alis incumb.</i>	hirta		aethiops
	phalaenoides		capucina
	Perficariae		Satyrus
	calciformis		Belzebul
	palustris		Tantalus
	sylvestris		hottentotta
	longicornis		Sylvanus
	fericea		Ixion
	pulicaris		Sabaeus
	pennicornis		Sphinx
MIDAS	filatus		Lucifer
	illucens		Troglodita
	2 lineatus		Abbadon
BIBIO	aenea	STRATIOMYS	testacea
	plebeja		errans
	flavipes		bicolor S.
	marginata		chamaeleon
	nobilitata		splendens
	lugubris		furcata
	strigata		Ephippium
	florea		crucis
	anilis		flavissima
ANTHRAX	Cerberus		Microleon
	nigrita		strigata
	hetrusca		cyanea
	Lar		pallipes
	Morio		mutabilis
	maura		fasciata
	afra		argentata
	algira		tigrina
	holofericea		Hydroleon

STRATIOMYS	viridula	RHAGIO	nigrita
	trilineata		Diadema
	Hypoleon		atratus
	muscaria		colomba-
	minuta		fchenfis
	4 lineata	CERIA	clavicornis
	clavipes	SYRPHUS	inanis
	6 dentata	<i>Antennis plu-</i>	micans
NEMOTELUS	uliginosus	<i>matis</i>	pellucens
	villosus		bombylans
	marginatus		mytaceus
	punctatus		musitans
	pusillus		Laponum
RHAGIO	scolopaceus		inflatus
	tringarius		apiarius
	vanellus		esuriens
	ardea		intricarius
	Vermileo		crassus
	lineatus		bombylifor-
	fuscatus		mis
	fasciatus		vacuus
	tipulifor-		obesus
	mis	<i>Antennis seta</i>	pinguis
	flavipes	<i>nuda</i>	pendulus
	bicolor		natans
	maculatus		versicolor
	punctatus		floreus
	longicornis		subcoleoptra-
	cinæus		tus
	tomentosus		hemipterus
	lineola		crassipennis
Morio			affinis

SYRPHUS	nemorum	SYRPHUS	cingulatus
<i>Ant. seta nuda</i>	cryptarum	<i>Ant. seta nuda</i>	zonalis
	agrorum		errans
	vinetorum S.		mutabilis
	arvorum		devius
	hortorum		fegnis
	arbuſtorum		volvulus
	pratorum		piger
	faltuum		lunatus
	frutetorum		femoratus
	ericetorum		ſpinipes
	murorum		annulatus
	tenax		dentipes
	fetofus		conopſeus
	ſegetum		ichneumoneus
	3 lineatus		bicolor
	4 lineatus		ſphegeus
	5 ſtriatus		clavatus
	5 lineatus		cylindricus
	fuciformis		veſiculofus
	œſtraceus		elongatus
	aſiliformis		podagricus
	lucorum		crabroniform.
	fallax		diopthalmus
	ſylvarum		apiformis
	nigrita		veſpiformis
	clavipes		feſtivus
	equeſtris		laetus
	flavicans		ruficornis
	cinereus		tricolor S.
	2 cinctus		femirufus
	arcuatus		calcaratus

SYRPHUS	flavicornis	SYRPHUS	pipiens
<i>Ant. seta nuda</i>	æneus	<i>Ant. seta nuda</i>	gibbus
	funestus		gibbosus
	melancholicus		orbiculus
	sepulchralis	MUSCA	jeiuna
	tristis	<i>Antennis seta</i>	meridiana
	lugubris	<i>plumata</i>	carnaria
	cœmiteriorum		carnivora
	metallinus		lardaria
	subsultans		ruficornis
	glaucius		rutilans
	noctilucus		maculata
	globosus		rudis
	Ribesii		obscura
	2 fasciatus		domestica
	Pyraſti		occidua
	Thymaſtri		ſtriata
	transfuga		americana
	Salviae		retuſa
	Corollae		putrida
	umbellatarum		Caesar
	abdominalis		megacephala
	Rofarum		felina
	mellinus		cornicena
	Menthaſtri		cadaverina
	ſcalaris		ſtygia
	ſcriptus		mortuorum
	Ocymi		leonina
	diſpar		vomitorea
	nectareus		veſpillo
	albimanus		cyanea
	dimidiatus		macellaria

MUSCA	vulpina	MUSCA	pagana
<i>Antennis seta</i>	nigripes	<i>Ant. seta nuda</i>	varia
<i>plumata</i>	corvina		brassicaria
	testacea		compressa
	pallida		crassicornis
	discolor		Erinaceus
	nebulosus		volvulus
	maectans		lateralis
	augur		albifrons
	canina		canicularis
	strigosa		pluvialis
	plebeja		subfultans
	rustica		chorea
	tigrina		labiata
	meditabunda		verna
	elata		roralis
	lupulina		fenestralis
	ludifica		rugosa
	longipennis		senilis
	funebri		ferrata
<i>Antennis seta</i>	fera		nigricornis
<i>nuda</i>	4 pustulata		cinerea
	tessellata		scalaris
	lurida		4 maculata
	2 fasciata		cellaris
	grossa		cylindricornis
	histrix		ciliata
	tremula		meteorica
	rotundata		atrata
	puparum		Frit
	larvarum		Leprae
	radicum		putris



MUSCA aterrima  
*Ant. seta nuda* manicata  
 strigula  
 cupraria  
 aurata  
 aenea  
 polita  
 viduata  
 pubera  
 fasciata  
 petronella  
 cylindrica  
 filiformis  
 tipularia  
 compressa  
 ephippium  
 elongata  
 longipes  
 annulata  
 cristata  
 corrigiolata  
 cursitans  
 cimicoides  
 pallipes  
 ungulata  
 nobilitata  
 equestris  
 notata  
 glabrata  
 nigripes  
 arrogans  
 longicornis

MUSCA rostrata  
*Ant. seta nuda* 4 fasciata  
 diaphana M.  
 ferruginea  
 histrionica  
 fuilla  
 flaveola  
 furcata  
 aratoria  
 merdaria  
 lutaria  
 livens  
 cucularia  
 scybalaria  
 stercoraria  
 marginata  
 fimetaria  
 nigripennis  
 rufifrons  
 graminum  
 cineta  
 reticulata  
 contigua  
 punctata  
 umbraculata  
 pennipes  
 lugens  
 moerens  
 Oleae  
 clavata  
 parietina  
 discoidea

MUSCA	connexa	MUSCA	Cerafi
<i>Ant. seta nuda</i>	umbrarum	<i>Ant. seta nuda</i>	Annonae
	vibrans		crux
	punctum		Cardui
	cynipsea		Syngenesiae
	grossificationis		Tussilaginis
	Artemisiae		fucata
	combinata		foliitialis
	florum		costalis
	erythroceph.		Lychnidis
	Arnicae		Onopordinis
	pulchella		Centaureae
	stylata		Scabiofae
	ruficauda		Hieracii
	arcuata		minuta
	umbellatarum	TABANUS	rostratus
	Heraclei		haustellatus
	dorsalis		proboscideus
	feminationis		bovinus
	picta		lineatus
	vittata		Morio
	flava		autumnalis
	4 punctata		fasciatus
	aestuans		calens
	lineata		tarandinus
	Rosae		albipes
	Serratulae		fervens
	germinationis		exaestuans
	Urticae		ruficornis
	crassipennis		pellucens
	cornuta		atratus
	Dauci		bromius

TABANUS	cinctus	RHINGIA	lineata
	cajennensis		muscaria
	nigrita	ASILUS	grossus
	italicus		maurus
	mexicanus		algius
	rusticus		analis
	paganus		barbarus
	punctatus		crabroniform.
	inanis		ephippium
	occidentalis		gibbosus
	tropicus		pædemontan.
	graecus		maroccanus
	borealis		aureus
	antarcticus		barbatus
	pluvialis		fasciatus
	lineola		æstuans
	lunatus		ater
	equorum		Diadema
	maculatis		calidus
	vittatus		flavus
	longicornis		atratus
	striatus		ruficornis
	2 dendatus		violaceus
	2 spinosus		gilvus
	caecutiens		punctatus
	moerens		cylindricus
	fenestratus		marginatus
	costatus		limbatus
	lugubris		plumbeus
	viduatus		brunneus
	sepulchralis		forcipatus
RHINGIA	rostrata		tibialis

ASILUS	germanicus	ASILUS	minutus
	rufipes	CONOPS	vesicularis
	maculatus		aculeata
	chinenfis		pieta
	brunnipes		vittata
	marginellus		rufipes
	annulatus		erythroceph.
	stylatus		macrocephala
	nigripes		flavipes
	fabaudus	STOMOXYS	Morio
	cingulatus		grisea
	tipuloides		parasita
	teutonus		fiberita
	nitidulus		calcitrans
	cajeunensis		tessellata
	glaucius		irritans
	lineatus		muscaria
	auratus		pungens
	friatus		afiliformis
	arcuatus		stylata
	cinctus		dorsalis
	cyaneus	MYOPA	dorsalis
	celandicus		ferruginea
	hyalipennis		atra
	frontalis		testacea
	Morio		buccata
	hottentotta		punctata
	haemorrhoid.		cineta
	conopfoides		cingulata
	linearis		cinerea
	culiciformis		annulata
	muscarius	CULEX	pipiens

CULEX	annulatus	BOMBYLIUS	medius
	trifurcatus		planicornis S.
	lutescens		punctatus
	haemorrhoid.		analis
	ciliatus		discoideus
	pulicaris		capensis
	reptans		nitidulus
	Morio		minor
	equinus		minimus
EMPIS	borealis		cupreus
	cylindrica		ater
	marginata		maculatus
	clavipes		melanoceph.
	pennipes		fuscus
	forcipata		griseus
	maura		fenilis
	livida		virescens
	ciliata		pygmaeus
	teffellata	VOLUCCELLA	florea
	Morio		aurata
	cinerea		verficolor
	nigripes	CYTHEREA	obscura
	fuscipes		aurea
	maculata	HIPPOBOSCA	equina
	stercorea		avicularia
	plumbea		Hirundinis
	minuta		ovina
	flavipes	PYCNOGONUM	Balaenarum
	nigripennis	NYMPHON	grossipes
	melanoceph.		hirtum
BOMBYLIUS	major	PEDICULUS	humanus
	aequalis		capitis

PEDICULUS	β) vestimen- torum	PEDICULUS	Ciconiae
	Pubis		Charadrii
	ricinoides		Fulicae
	Cameli		Recurvi- rostrae
	Cervi		Haematopi
	Ovis		Pavonis
	Bufali		Meleagridis
	Bovis		Gallinae
	Vituli		Phasiani
	Equi		Caponis
	Afini		Tetraonis
	Vulturis		Lagopi
	Tinnunculi		Columbae
	Buteonis		Embericae
	Strigis		Pari
	Corvi		Motacillae
	Cornicis		Hirundinis
	infaulti		Gryllotalpae
	Picae		Apis
	Orioli	ACARUS	Elephantinus
	Cuculi		β) grossus P.?
	Cygni		Ricinus
	Anseris		Reduvius
	Mergi		pallipes
	Procellariae		hispanus
	Vagelli		fanguifugus
	Diomedaeae		reflexus
	Sternae		aegyptius
	Plataleae		undatus
	Ardeae		lipfensis
	Gruis		marginatus

ACARUS	Iguanae	ACARUS	lactis
	cajennensis		dysenteriae
	lineatus		geniculatus
	aureolatus		baccarum
	holfatus		Zosteræ
	reticulatus		Muscarum
	indus		Batatas
	americanus		Gymnoptero-
	vibrans		rum
	crassipes		coleoprator.
	Vespertilionis		Caraborum
	passerinus		Phalangii
	coleopratus		Phaetontis
	motatorius		rupestris
	aphidioides		longicornis
	telarius		littoralis
	Siro		Fucorum
	$\beta$ ) domesticus		Fungorum
	<i>Deg.</i>		Tremellæ
	scabicei		falycinus
	$\beta$ ) exulcer. L.		croceus

---

Chilonii.

Excudebat Christianus Fridericus Mohr.

Errata typographica.

Pag. 18. lege Dermestes.

— 26. — Gammarus.







95307

—my— 50

