



A propos de ce livre

Ceci est une copie numérique d'un ouvrage conservé depuis des générations dans les rayonnages d'une bibliothèque avant d'être numérisé avec précaution par Google dans le cadre d'un projet visant à permettre aux internautes de découvrir l'ensemble du patrimoine littéraire mondial en ligne.

Ce livre étant relativement ancien, il n'est plus protégé par la loi sur les droits d'auteur et appartient à présent au domaine public. L'expression "appartenir au domaine public" signifie que le livre en question n'a jamais été soumis aux droits d'auteur ou que ses droits légaux sont arrivés à expiration. Les conditions requises pour qu'un livre tombe dans le domaine public peuvent varier d'un pays à l'autre. Les livres libres de droit sont autant de liens avec le passé. Ils sont les témoins de la richesse de notre histoire, de notre patrimoine culturel et de la connaissance humaine et sont trop souvent difficilement accessibles au public.

Les notes de bas de page et autres annotations en marge du texte présentes dans le volume original sont reprises dans ce fichier, comme un souvenir du long chemin parcouru par l'ouvrage depuis la maison d'édition en passant par la bibliothèque pour finalement se retrouver entre vos mains.

Consignes d'utilisation

Google est fier de travailler en partenariat avec des bibliothèques à la numérisation des ouvrages appartenant au domaine public et de les rendre ainsi accessibles à tous. Ces livres sont en effet la propriété de tous et de toutes et nous sommes tout simplement les gardiens de ce patrimoine. Il s'agit toutefois d'un projet coûteux. Par conséquent et en vue de poursuivre la diffusion de ces ressources inépuisables, nous avons pris les dispositions nécessaires afin de prévenir les éventuels abus auxquels pourraient se livrer des sites marchands tiers, notamment en instaurant des contraintes techniques relatives aux requêtes automatisées.

Nous vous demandons également de:

- + *Ne pas utiliser les fichiers à des fins commerciales* Nous avons conçu le programme Google Recherche de Livres à l'usage des particuliers. Nous vous demandons donc d'utiliser uniquement ces fichiers à des fins personnelles. Ils ne sauraient en effet être employés dans un quelconque but commercial.
- + *Ne pas procéder à des requêtes automatisées* N'envoyez aucune requête automatisée quelle qu'elle soit au système Google. Si vous effectuez des recherches concernant les logiciels de traduction, la reconnaissance optique de caractères ou tout autre domaine nécessitant de disposer d'importantes quantités de texte, n'hésitez pas à nous contacter. Nous encourageons pour la réalisation de ce type de travaux l'utilisation des ouvrages et documents appartenant au domaine public et serions heureux de vous être utile.
- + *Ne pas supprimer l'attribution* Le filigrane Google contenu dans chaque fichier est indispensable pour informer les internautes de notre projet et leur permettre d'accéder à davantage de documents par l'intermédiaire du Programme Google Recherche de Livres. Ne le supprimez en aucun cas.
- + *Rester dans la légalité* Quelle que soit l'utilisation que vous comptez faire des fichiers, n'oubliez pas qu'il est de votre responsabilité de veiller à respecter la loi. Si un ouvrage appartient au domaine public américain, n'en déduisez pas pour autant qu'il en va de même dans les autres pays. La durée légale des droits d'auteur d'un livre varie d'un pays à l'autre. Nous ne sommes donc pas en mesure de répertorier les ouvrages dont l'utilisation est autorisée et ceux dont elle ne l'est pas. Ne croyez pas que le simple fait d'afficher un livre sur Google Recherche de Livres signifie que celui-ci peut être utilisé de quelque façon que ce soit dans le monde entier. La condamnation à laquelle vous vous exposeriez en cas de violation des droits d'auteur peut être sévère.

À propos du service Google Recherche de Livres

En favorisant la recherche et l'accès à un nombre croissant de livres disponibles dans de nombreuses langues, dont le français, Google souhaite contribuer à promouvoir la diversité culturelle grâce à Google Recherche de Livres. En effet, le Programme Google Recherche de Livres permet aux internautes de découvrir le patrimoine littéraire mondial, tout en aidant les auteurs et les éditeurs à élargir leur public. Vous pouvez effectuer des recherches en ligne dans le texte intégral de cet ouvrage à l'adresse <http://books.google.com>

H.N. 159⁵⁸

Hist. nat. G. 3. 8

RECHERCHES

SUR LES

POLYPIERS FLEXIBLES

DE LA BELGIQUE,

ET PARTICULIÈREMENT DES ENVIRONS D'OSTENDE;

PAR

G. D. WESTENDORP,

MÉDECIN ATTACHÉ A L'HÔPITAL MILITAIRE DE BRUGES,
MEMBRE CORRESPONDANT DE LA SOCIÉTÉ DES SCIENCES MÉDICALES ET
NATURELLES DE BRUXELLES
ET DE LA SOCIÉTÉ MÉDICO-CHIRURGICALE DE BRUGES.



BRUGES,

IMPRIMERIE DE FELIX DE PACHTERE,
IMPRIMEUR DE LA SOCIÉTÉ MÉDICO-CHIRURGICALE DE BRUGES.
1843.

N 159 58

231912237

UNIVERSITÄTSBIBLIOTHEEK GENT



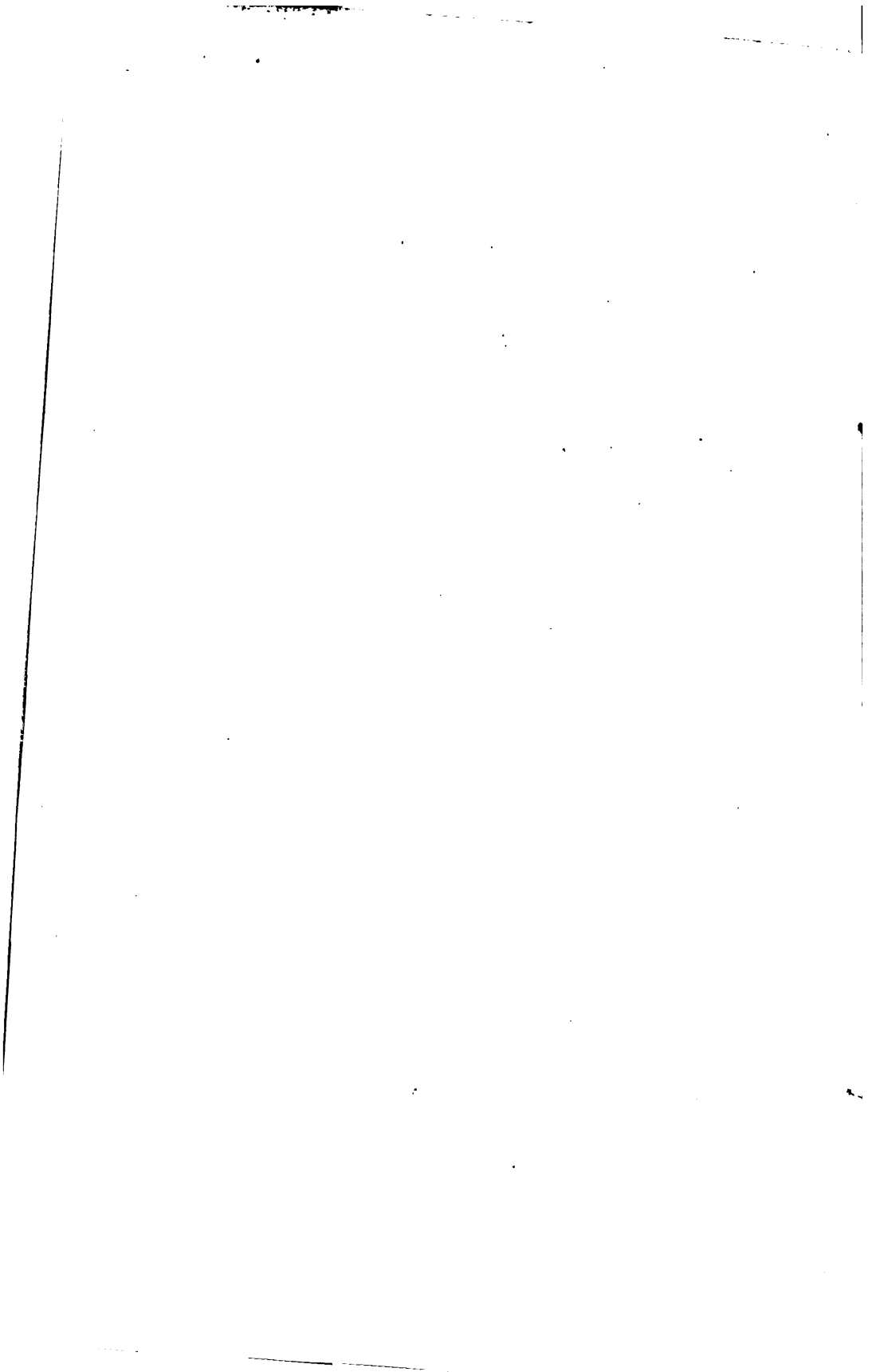
0000000075

R. ICHERCHES

sur les

POLYPIERS FLEXIBLES

DE LA BELGIQUE.



RECHERCHES

SUR LES

POLYPIERS FLEXIBLES

DE LA BELGIQUE,

ET PARTICULIÈREMENT DES ENVIRONS D'OSTENDE;

PAR

G. D. WESTENDORP.

MÉDECIN ATTACHÉ A L'HÔPITAL MILITAIRE DE BRUGES,
MEMBRE CORRESPONDANT DE LA SOCIÉTÉ DES SCIENCES MÉDICALES ET
NATURELLES DE BRUXELLES
ET DE LA SOCIÉTÉ MÉDICO-CHIRURGICALE DE BRUGES.



BRUGES,

IMPRIMERIE DE FELIX DE PACHTERE,

IMPRIMEUR DE LA SOCIÉTÉ MÉDICO-CHIRURGICALE DE BRUGES.

1843.



**Extrait des *Annales de la Société Médico-Chirurgicale*
de Bruges. Tome IV.**

RECHERCHES

SUR LES

POLYPIERS FLEXIBLES

DE LA BELGIQUE,

ET PARTICULIÈREMENT DES ENVIRONS D'OSTENDE.

La Belgique ne possédant encore aucun ouvrage spécialement consacré aux polypiers flexibles, qui abondent dans nos étangs et sur notre littoral, et désirant aussi engager les personnes, qui par leur position seraient à même de pouvoir faire des recherches sur cette intéressante partie de l'histoire naturelle, nous avons cru qu'il était de notre devoir de faire connaître une partie des richesses, qu'un séjour de quelques mois à Ostende, ainsi que quelques excursions du côté de Nieuport et de Blankenberg, nous ont permis de récolter sur nos côtes. — Cet essai, quelque incomplet qu'il puisse être, engagera peut-être les amateurs à s'occuper d'une classe d'animaux, dont, avant MM. Dumortier (1) et Van Beneden (2), personne, à ma connaissance, ne s'était encore occupé d'une manière spéciale en Belgique, et hâtera ainsi le moment où nous pourrons aussi offrir au monde savant une Faune Générale et Complète de notre beau pays.

(1) *Recherches sur l'anatomie et la physiologie des Polypiers composés d'eau douce.* Bruxelles 1835. 1 vol. in 8°.

(2) *Quelques observations sur les Polypes d'eau douce, et Mémoire sur les Campanulaires de la côte d'Ostende* (ce dernier mémoire n'est pas encore imprimé), insérés dans les *Mémoires et Bulletins de l'Académie royale des Sciences et Belles-Lettres de Bruxelles.* Années 1839, 1840 et 1843.

*

Notre intention était d'abord de décrire aussi les polypes, architectes de ces jolies habitations phytoïdes aux formes variées; mais n'ayant pu réussir à trouver la plupart de ces êtres à l'état vivant, et leur extrême petitesse, jointe à la rétraction du corps dans les cellules et leur prompt décomposition après la mort, étant des obstacles insurmontables pour observer convenablement ces animaux au microscope, nous avons dû y renoncer et nous borner, pour le moment, à ne donner que les descriptions de leurs polypiers; nous réservant pour une autre publication les observations que nous avons déjà recueillies ou que nous pourrions encore faire par la suite sur ce sujet intéressant.

Des 63 espèces décrites dans cet opuscule, toutes habitent la mer (1) à une certaine profondeur, attachées soit sur les rochers, les pierres ou les poutres, soit sur les thalassiophytes, les coquilles ou autres productions marines. Nos côtes par leur nature sablonneuse et mouvante ne permettant pas à ces animaux de s'y fixer; on chercherait vainement si on se flattait de les y rencontrer en place et vivants; ici, si on a le bonheur de trouver une espèce rare ou nouvelle, c'est presque toujours à la violence des ouragans qu'on en est redevable. Aussi le meilleur conseil que je puis donner aux personnes qui voudraient s'occuper et faire des recherches fructueuses sur les zoophytes, c'est de les engager à faire des excursions le long des côtes, après les ouragans qui règnent pendant les solstices du printemps et d'automne, surtout lorsque les vents ont soufflé du nord ou du nord-ouest, et de chercher alors, la loupe à la main, dans ces amas de sertulaires, fucus etc., que les vagues ont arrachés des

(1) Une seule, la *Plumatella Lucifuga*, fait exception, puisqu'elle habite le fond de nos étangs.

rochers sous-marins et que la mer rejette abondamment sur la plage. S'ils y mettent un peu de persévérance, je puis leur assurer d'avance qu'ils seront amplement dédommagés de leurs peines, comme je l'ai été moi-même.

Toutes les descriptions, que nous avons tâché de rendre aussi claires que possibles, ont été faites d'après nature; toutefois nous ne cachons pas que souvent nous nous sommes permis de puiser dans les auteurs et de nous servir de leurs expressions, quand, appliquées à nos échantillons, elles rendaient exactement ce qui était à décrire. — Les ouvrages qui nous ont servi de guide sont :

ELLIS. *Essai sur l'histoire naturelle des Corallines.*

LAMOUREUX. *Exposition méthodique des Polypiers.* 1810.

LAMOUREUX, BORY S^r VINCENT et DELONGCHAMPS. *Encyclopédie méthodique (Zoophytes et animaux rayonnés).* 1824, tome II.

LAMARCK. *Animaux sans vertèbres.* (2^{me} et 3^{me} édition.) 1816 et 1839.

LAMARCK. *Encyclopédie méthodique.* (23^{me} partie. *Planches des Mollusques et Polypes divers.*) 1816.

SAVIGNY. *Explication des planches d'histoire naturelle, du grand ouvrage sur l'Égypte.* Tome XXIII.

Nous pensons que cette indication peut nous dispenser de citer, dans le cours de ce travail, les auteurs auxquels nous avons eu recours, pour nos recherches.

On remarquera que nous avons reçu bon nombre d'échantillons intéressantes de M^r MACLEOD fils, d'Ostende. Nous lui en témoignons ici toute notre reconnaissance et l'engageons fortement à continuer avec le même zèle les recherches sur les productions naturelles de la Flandre Occidentale et de notre littoral en particulier, qu'il a commencées avec tant de succès.

Nous devons aussi beaucoup à MM. le Professeur KICKX, l'Abbé MICHOT, et BECUWE, Pharmacien à Ypres, pour les ouvrages qu'ils ont bien voulu mettre respectivement à notre disposition; nous nous empressons de leur en témoigner toute notre gratitude et nos remerciements sincères.

Nous avons donné la préférence, pour la classification de nos espèces, à celle proposée par Lamouroux, comme étant plus en rapport avec notre manière de voir. Nous en donnons ici un extrait pour faciliter les recherches.

TABLEAU DES ORDRES

D'APRÈS LAMOUREUX.

Division Première. Polypiers flexibles ou non entièrement pierreux.

1^{re} Section. — POLYPIERS CELLULIFÈRES.

(*Polypes dans des Cellules non irritables.*)

Ordre I. *Celleporées.* — P. membrano-calcaires, encroûtants; cellules sans communication entr'elles, ne se touchant que par leur partie inférieure ou seulement par leur base; ouverture des cellules au sommet, latérale ou resserrée; polypes isolés.

Ordre II. *Flustrées.* — P. membrano-calcaires, quelquefois encroûtants, souvent phytoïdes, à cellules sériales, plus ou moins anguleuses, accolés dans presque toute leur étendue; mais sans communication apparente entr'elles, et disposés sur un ou plusieurs plans.

Ordre III. *Cellariées*. — P. phytoïdes souvent articulés, planes, comprimés ou cylindriques; cellules communiquant entr'elles par leur extrémité inférieure; ouverture en général sur un seule face; bord avec un ou plusieurs appendices sétacés sur le côté externe; point de tige distincte.

Ordre IV. *Sertulariées*. — P. phytoïdes à tiges distinctes, simples ou rameuses, rarement articulées, presque toujours fistuleuses, remplies d'une substance gélatineuse, animale, à laquelle vient aboutir l'extrémité inférieure de chaque polype, contenu dans une cellule dont la situation et la forme varient ainsi que la grandeur.

Ordre V. *Tubulariées*. — P. phytoïdes, tubuleux, simples ou rameux, jamais articulés, ordinairement d'une seule substance cornée ou membraneuse, ni celluleuse, ni poreuse et recouverte quelquefois d'une légère couche crétacée; polypes situés aux extrémités des tiges, des rameaux et de leurs divisions.

2^m Section. — POLYPIERS CALCIFÈRES.

Substance calcaire, mêlée avec la substance animale ou la recouvrant, apparente dans tous les états.

Ordre VI. *Corallinées*. — P. phytoïdes, formés de deux substances, l'une intérieure ou axe, membraneuse ou fibreuse, fistuleuse ou pleine; l'autre extérieure ou écorce, plus ou moins épaisse, calcaire et parsemée de pores polypifères, très-rarement visibles à l'œil nu dans l'état de vie, encore moins dans l'état de dessiccation.

1^{er} Sous-Ordre. — Corallinées tubuleuses.

2^m " — " articulées.

3^{me} Section. POLYPIERS CORTICIFÈRES.

Composés de deux substances, une extérieure et enveloppante, nommée écorce ou encroûtement; l'autre, appelée axe, placée au centre et soutenant la première.

Ordre VII. *Spongiées*. — Polypes nuls ou invisibles. Polypiers formés de fibres entrecroisées en tous sens, coriaces ou cornées, jamais tubuleuses et enduites d'une humeur gélatineuse, très-fugace et irritable suivant quelques auteurs.

Seconde Division. Polypiers Foraminés.

Polypiers entièrement pierreux et non flexibles. Cellules petites, perforées, presque tubuleuses, non garnies de lames.

Ordre VIII. *Escharées*. — P. lapidescents, polymorphes, sans compacité intérieure; cellules petites, courtes ou peu profondes, tantôt sériales tantôt confuses.

Ordre IX. *Milleporées*. — P. pierreux-polymorphes, solides, compactes intérieurement; cellules très-petites ou poriformes, éparses ou sériales, jamais lamelleuses, quelquefois cependant à parois légèrement striées.

Troisième Division. Polypiers Sarcoides.

Plus ou moins irritables et sans axe central.

Ordre X. *Alcyonées*. — Polypes à huit tentacules au moins, ou inconnus, dans des cellules situées à la surface d'une masse plus ou moins charnue, entièrement animée.



POLYPIERS FLEXIBLES.

ORDRE I. CELLÉPORÉES.

GENRE TUBULIPORA. LAMARCK.

Polypier parasite ou encroûtant à cellules submembraneuses, ramassées, fasciculées ou sériales et en grande partie libres; cellules allongées, tubuleuses à ouverture orbiculée, régulière, rarement dentée.

N° 1. T... TRANSVERSA. Lamk. *Millepora tubulosa* Sol. et Ell.
M. *Liliacea* Pall. *Tubipora serpens*. Gmel. ENCYCL. MÉTH.
(Zooph.) t. II, p. 437. ELLIS *Corall. Tab. 27, fig. N° 3 e B.*

Expansion crustacée, très-petite, fragile, blanche, rampante sur les corps marins; tubes redressés, droits, courts, disposés par rangées transverses et réunis entr'eux dans leur partie inférieure. L'individu que j'ai sous les yeux n'a que 3 à 4 mill. de diamètre.

Cette espèce a été trouvée à Ostende, attachée sur le tube d'une serpule; du reste elle paraît être très-rare sur nos côtes.

GENRE CELLEPORA. LINN.

Polypier à expansions crustacées ou subfoliacées, très-fragiles, munies à leur surface extérieure de cellules urcéolées, ventruës, un peu saillantes, à une ou plusieurs ouvertures étroites, inégales, régulières ou irrégulières, au sommet des cellules ou latérales.

N° 2. C... PUMICOSA Pall. *Millepora pumicosa* Sol. et Ell. LAMK.
Anim. s. vert. I, p. 242 (1). ELLIS *Corall. Tab. 27, fig. fF.*

Plaque incrustante, presque pierreuse, polymorphe, arrondie, mince, étalée, très-fragile, d'un blanc jaunâtre;

(1) Les citations de Lamarck ont été faites d'après la 3^e édition. Bruxelles 1837.

surface inégale, bosselée, hérissée par un grand nombre de cellules très-petites arrondies, amoncelées, disposées sans ordre et offrant au sommet une petite ouverture simple ou quelquefois garnie d'un appendice dentiforme. Le diamètre de mon plus grand individu n'est que de 18 millimètres.

A été trouvée à Ostende, à l'Est du port, étalée sur l'*Ulva Lactuca*. Très-rare.

N° 3. C... NITIDA Fabr. *Berenicea nitida*. Flem. LAMK. *Anim. s. vert. I, pag. 243.*

Plaques incrustantes, petites, arrondies, fragiles, luisantes et d'un blanc de lait; cellules très-petites, allongées, couchées, presque imbriquées, légèrement annelées à leur surface, transparentes et disposées par séries rayonnantes; ouverture simple, très-petite et terminale.

Les individus que nous avons trouvés à Ostende du côté de Mariakerke, étalés sur les valves de l'*Anomia Ehippium* et sur les folioles du *Delesseria sinuosa*, n'ont que 5 millim. dans leur plus grand diamètre. Très-rare.

ORDRE II. FLUSTRÉES.

GENRE FLUSTRA. LINN.

Polypier submembraneux, flexible, lapidescent, frondescent ou en croute mince, constitué par des cellules contiguës, adhérentes, disposées par rangées nombreuses, soit sur un plan, soit sur deux plans opposés. Cellules sessiles, courtes, obliques, à ouverture terminale, irrégulière, souvent dentée ou ciliée sur le bord.

N° 4. F... FOLIACEA Linn. *Porus cervinus* De Jussieu. *Eschara foliacea* Pall. LAMK. *Anim. s. vert. I, p. 228.* ELLIS *Corall. Tab. 29, fig. a ABCE.*

Expansions foliacées, minces, cellulifères de deux côtés, rameuses à divisions flabelliformes ou polymorphes; cellules

voûtées, disposées en quinconce (c'est-à-dire de manière que les deux branches descendantes reposent sur le milieu de deux voûtes placées immédiatement en dessous), fermées par une membrane mince, qui offre à sa partie supérieure une ouverture très-petite, semi-lunaire; bord de la cellule garni de 2 ou 4 dents courtes. Hauteur 10 à 11 centimètres.

Très-commune sur toutes nos côtes.

N° 5. F... TRUNCATA Linn. *Eschara Securifrons* Pall. LAMK. *Anim. s. vert. I, p. 229.* ELLIS *Corall. Tab. 28 fig. aAB.*

Expansions foliacées, minces, cellulifères de deux côtés, rameuses, à divisions linéaires, étroites, dichotomes, tronquées au sommet; cellules carrées-oblongues, disposées en quinconce, fermées par une membrane mince, luisante, offrant à sa partie supérieure une petite ouverture semi-circulaire. Atteint de 85 à 90 mill. de hauteur.

Je n'ai encore trouvé que quelques fragments de cette espèce, à l'Est du port d'Ostende.

N° 6. F... TELEACEA Lamk. *Anim. s. vert. I, pag. 230.*

Expansions encroûtantes, larges, minces; cellules carrées oblongues, disposées en quinconce irrégulier, et fermées par une membrane mince, offrant une ouverture semi-ovale à sa partie supérieure; bord de la cellule garni aux angles de 4 dents courtes. Étendue très-variable.

Les cellules de cette espèce ont beaucoup de ressemblance avec celles du *F. Truncata*. Elle se rencontre sur toutes nos côtes, s'étalant sur les frondes du *Laminaria saccharina*; *Fucus vesiculosus* et autres plantes marines à larges feuilles.

N° 7. F... DENTATA Lamk. an *F. Lineata* Esp? LAMK. *Anim. s. vert. I, p. 230.* ELLIS *Corall. Tab. 29, fig. d D.*

Expansions encroûtantes, minces, luisantes, pointillées; cellules elliptiques, écartées, disposées en quinconce, fer-

mées par une membrane mince, qui offre à sa partie supérieure une ouverture semi-ovale; bord de la cellule devenant pierreux avec l'âge et garni de 5 dents aiguës, courtes.

Espèce très-commune sur le *fucus vesiculosus*, qu'elle recouvre presque entièrement de ses expansions.

N° 8. F... **PILOSA** Linn. *Eschara pilosa* var. Demol.
LAMK. *Anim. s. vert. I, p. 230.* ELLIS *Corall. Tab. 31.*

Expansions encroûtantes, larges, pointillées; cellules ovales, disposées irrégulièrement en quinconce, fermées par une membrane mince, luisante, qui présente une ouverture semi-lunaire à sa partie supérieure; bord de la cellule garni de dents aiguës, dont l'inférieure se prolonge en un long poil.

Cette flustre, qui est commune sur les thalassiophytes, devient quelquefois frondescence, à expansions minces, lobées, cellulifères de deux côtés.

GENRE ELECTRA. LAMK.

Polypier frondescence, rameux, dichotome, comprimé; cellules campanulées, allongées, ciliées en leurs bords et disposées en verticilles.

N° 9. E... **VERTICILLATA** Lamk. *Flustra verticillata* Sol. et Ell. *Sertularia verticillata* Esper. *Eschara pilosa* var. Demol. LAMK. *Anim. s. vert. I, pag. 231.* LAMK. *Exp. méth. pag. 4, pl. 4, fig. aA.*

Expansions foliacées, minces, cellulifères de deux côtés, rameuses, à divisions linéaires, étroites, arrondies au sommet; cellules campanulées, allongées, pointillées, ciliées et dentées en leurs bords, disposées en verticilles presque imbriquées, les uns au-dessus des autres. Les expansions atteignent de 18 à 20 mill. de longueur. Elles sont souvent

attachées en grand nombre autour d'un axe, formé par une tige de sertulaire; d'autres fois elles s'étalent et encroûtent les plantes marines, dont alors elles prennent la forme.

Commune sur tout le littoral.

ORDRE III. CELLARIÉES.

GENRE CELLARIA. SOL. ET ELL.

Polypier phytoïde, articulé, cartilagineux, ou presque entièrement calcaire, cylindrique et rameux; cellules éparses, sur toute la surface des articulations.

N° 10. C... SALICORNIA Lamk. *C. Farciminoides* Sol. et Ell.
Tubularia fistulosa Linn. LAMK. *Anim. s. vert.* (2^e édit.)
II, pag. 135. ELLIS *Corall. Tab.* 25.

Tige fragile, blanchâtre, rameuse à divisions plusieurs fois dichotomes; articulations cylindriques, un peu fusiformes, couvertes, en tout sens, par un grand nombre de cellules rhomboïdales, disposées en quinconce et fermées par une membrane mince, luisante, qui offre à sa partie supérieure une petite ouverture arrondie; les articulations sont réunies entr'elles par des fibrilles capillaires transparentes, tubuleuses et très-élastiques. Nous avons des individus qui ont jusqu'à 40 mill. de hauteur.

Très-rare sur nos côtes. Je n'ai encore trouvé que des fragments de cette espèce, aux environs de Blankenberg, toutefois assez grands, pour que j'aie pu les rapporter avec certitude à l'espèce que nous décrivons.

GENRE BISERIARIA. BLAINV.

Polypier phytoïde, corné, fixé par des filaments radiciformes; cellules sessiles, non saillantes, appliquées et placées à la file, sur deux rangs, le long des rameaux et des ramuscules.

N° 11. B... THUIA Blainv. *Sertularia Thuis* Sol. et Ellis.
Cellaria Thuis Lamk. *Thuiaria Thuis* Flem. LAMK. *Anim.*
s. vert. I, 216. ELLIS *Corall. Tab. 5, fig. N° 9 bB.*

Tige brunâtre, raide, flexueuse en zigzag, nue dans les $\frac{3}{4}$ inférieurs, rameuse supérieurement; rameaux courts, alternes, paniculés, dichotomes; cellules petites, distiques, alternes, cunéiformes, serrées contre les rameaux et ramuscules, offrant à leur sommet une petite ouverture simple; vésicules ovales, courtement pédicellées, à ouverture supérieure, fermée par un petit opercule. Longueur 15 centim.

Je n'ai encore trouvé qu'un seul échantillon de cette belle espèce, attaché par quelques tubes tortueux sur une valve du *Mya truncata*, aux environs de Nieuport.

GENRE GEMICELLARIA. BLAINV.

Polypier phytoïde, comprimé, articulé, très-rameux; rameaux presque dichotomes; chaque articulation est composée de deux cellules adossées, jointes dans toute leur longueur, à ouvertures latérales situées dans les parties supérieures des cellules; chaque paire ressemble à une cuirasse très-étroite à sa base.

N° 12. G... LORICULATA Blainv. *Sertularia Loriculata* Linn.
Crisia Loriculata Lamx. (*Pol. flexib.*) *Loricaria Europæa*
Lamx. (*Exp. méth.*) *Cellaria Loriculata* Lamk. *Loricula*
Loricata Cuv. *Notamia Loriculata* Flem. LAMK. *Anim. sans*
vert. I, p. 214. ELLIS *Corall. Tab. 21, fig. N° 7 bB.*

Tige très-rameuse, allongée, inégale, formée par l'entrelacement d'un grand nombre de tubes filiformes, tortueux; rameaux déliés, flexibles, presque dichotomes, articulés, blanchâtres et luisants; cellules aplaties, gémées, sub-cunéiformes; ouverture des cellules garnie d'un bourrelet. Atteint jusqu'à 17 centim. de longueur.

Cette espèce, qui est quelquefois volubile, nous a été communiquée des environs d'Ostende; où elle paraît être assez commune, par notre ami M^r Macleod.

GENRE CRISIA. LAMX.

Polypier phytoïde, dichotome ou rameux; cellules à peine saillantes, disposées sur deux rangs, alternes, terminées par une ouverture tubuleuse et saillante.

N° 13. C... SCRUPOSA Lamx. *Sertularia scruposa* Linn. *Cellaria scruposa* Pall. *Bicellaria scruposa* Blainv. LAMX. *Anim. s. vert. 1*, pag. 218. ELLIS *Corall. Tab. 20*, fig. N° 4 e C.

Tige délicate, cassante, blanchâtre, rampante, dichotome ou rameuse, articulée, offrant d'espace en espace des fibrilles tubuleuses, lisses et tortueuses, au moyen desquelles elle s'attache sur les corps marins; cellules alternes, ovales, à ouvertures assez grandes, toutes tournées vers le côté supérieur; chaque cellule est armée à son bord externe, d'une pointe conique, anguleuse, courte et assez large, ce qui rend les deux bords de la tige et des rameaux comme dentées en scie. Longueur de 15 à 18 millim.

Ne doit pas être confondue avec la *C. Reptans*, à laquelle elle ressemble sous plusieurs rapports.

S'attache et rampe sur les folioles du *Flustra foliacea*. Rare à Ostende.

N° 14. C. REPTANS Lamx. *Cellaria reptans* Lamk. *Bicellaria reptans* Blainv. LAMX. *Anim. s. vert. 1*, pag. 218. ELLIS *Corall. Tab. 20*, fig. N° 3 bB.

Tige blanchâtre, délicate, rampante, dichotome, articulée, offrant de distance en distance des fibrilleuses tubuleuses, lisses, tortueuses et transparentes, au moyen desquelles le polypier se fixe sur les corps marins; cellules alternes, piriformes,

à ouvertures assez grandes, toutes tournées du côté supérieur et garnies de 2 ou 3 cils courts. — Le plus grand individu que nous possédons n'a que 55 millim. de longueur.

Nous l'avons trouvée à Ostende, où elle est assez rare, rampante sur le *Flustra foliacea*, ainsi que sur une valve de *L'Ostrea edulis*.

N° 15. C... CILIATA Lamx. *Sertularia ciliata* Linn. *Cellaria ciliata* Sol. et Ell. *Bicellaria ciliata*. Blainv. Lamk. *Anim. s. vert. I, pag. 218*. Ellis *Corall. Tab. 20, fig. N° 5 dD*.

Tige rampante, fragile, très-rameuse, à ramifications grêles, dichotomes, articulées, dentées en scie, formée par des cellules alternes, adnées, proéminentes, obliques et spinuleuses en haut; ouvertures grandes, ovales, toutes tournées du même côté et garnies de 3 à 4 cils, dont un constamment plus long que les autres. Longueur 16 à 20 millim. Ressemble pour le port aux deux espèces précédentes, dont elle offre aussi les fibrilles tubuleuses.

J'ai trouvé cette espèce, attachée sur le *Furcellaria lumbricalis*, à Blankenberg. Assez rare.

N° 16. C... EBURNEA Lamx. *Sertularia eburnea* Linn. *S. ivoria*. Cav. *Cellaria eburnea* Lamk. *Anim. s. vert. I, pag. 216*. Ellis *Corall. Tab. 21, fig. aA, p. 54*.

Tige presque nulle; rameaux articulés, étalés, fragiles, courbés et tournés d'un seul côté, d'un beau blanc d'ivoire, offrant au microscope, près des articulations une teinte jaunâtre; cellules allongées, tubuleuses, alternes, disposées sur deux rangs, à sommet un peu écarté de la tige, tronqué et percé d'une petite ouverture; vésicules très-petites, fragiles, ovales, pointillées, latéralement sessiles entre deux cellules. N'a que 5 à 8 mill. de longueur.

C'est à notre ami M^r Wallays, médecin-vétérinaire du Gouvernement à Ypres, que nous devons la connaissance de cette jolie petite espèce; elle est assez commune sur notre littoral où on la trouve attachée sur le *Flustra foliaca*.

N^o 17. C... PLUMOSA Lamx. *Sertularia fastigiata* Linn. *Cellaria plumosa* Lamx. *Anim. s. vert. I*, p. 218. *ELLIS Corall. tab. 18*.

Tige flexueuse, très-rameuse, formée par la réunion ou l'entrelacement de plusieurs tubes tortueux, transparents et jaunâtres; rameaux dichotomes, articulés, droits et étalés, formé par des cellules alternes, aiguës inférieurement, allongées, légèrement obliques et courbées; ouvertures assez grandes, simples et toutes tournées du même côté.

L'échantillon que je possède et qui provient des environs de Blankenberg, a 7 centim. de longueur. Très-rare.

GENRE EUCRATEA. Lamx.

Polypier phytoïde, articulé; chaque articulation composée d'une seule cellule simple, droite ou arquée, quelquefois garnie d'un appendice sétacé; ouverture oblique.

N^o 18. E. WALLAYSH Nob. *Icon nostr. fig. N^o 5 à 6*.

Tige articulée, cornée, di- tri- ou polychotome, formée ainsi que les rameaux par des cellules simples, droites ou légèrement arquées, fusiformes, jointes bout-à-bout, de longueur très-variable; celles placées au sommet quelquefois allongées, comme atrophiées et simulant des appendices sétacés; ouverture très-petite, simple et sans bourrelet, placée à la partie supérieure et un peu latérale de chaque cellule.

Cette jolie espèce, que je n'ai trouvée décrite dans aucun de mes auteurs, est d'un beau jaune doré à l'état frais, un peu plus foncé ou brunâtre, étant desséchée; elle prend

naissance de quelques filaments tubuleux, droits et tortueux, attachés sur des corps marins. Mes plus grands individus n'ont que 22 millim. de longueur.

L'unique échantillon que je possède, a été trouvé dans une masse de sertulaires, que M^r Wallays, médecin-vétérinaire du Gouvernement à Ypres, m'envoya des environs de Furnes à la fin de 1841, et à qui je me fais un plaisir de dédier cette nouvelle espèce.

N° 19. E... CHELATA LAMX. *Sertularia loricata* Linn. *Cellaria chelata* LAMX. *Anim. s. vert. I, pag. 217.* ELLIS *Corall. Tab. 22 fig. N° 9 bB.*

Tige articulée, courte, très-fragile, simple ou quelquefois rameuse, formée par des cellules simples, luisantes en forme de cornet, un peu arquées, jointes les unes au-dessus des autres; ouvertures dirigées d'un seul côté et situées à la partie latérale et supérieure de chaque cellule; elles sont très-grandes et entourées d'un bourrelet, garnies inférieurement d'un appendice sétacé, dentiforme.

Mes individus n'ont que 3 millim. de hauteur, mais ils peuvent acquérir jusqu'à 6 ou 8 millimètres.

Cette rare et belle cellaire a été trouvée à Ostende par M^r Macleod, attachée sur le *Ceramium Scopulorum Agdh.*

N° 20. E... CORNUTA LAMX. *Sertularia cornuta* Gmel. *Cellaria cornuta* Lamk. *Unicellaria cornuta* Blainv. LAMX. *Anim. s. vert. I, p. 217.* ELLIS *Corall. Tab. 21, fig. N° 10 cC.*

Tige articulée, courte, rameuse, blanchâtre, formée par la superposition des cellules les unes au-dessus des autres; cellules allongées, tubuleuses, arquées à ouvertures simples, obliques, tournées du même côté, situées à la partie supérieure de chaque cellule et garnies, à la partie opposée de

l'articulation, d'un long cil flexible et acéré. Vésicules semblables à celles de la *Crisia eburnea*. Mes individus ont jusqu'à 5 millim. de longueur.

Trouvé abondamment, sur un *Cystoseira*, aux environs de Blankenberg.

GENRE AETEA. LAMX.

Polypier phytoïde à tige rampante et rameuse; cellules solitaires, distantes, opaques, tubuleuses, arquées et en forme de massue; ouverture latérale, ovale, placée au-dessous du sommet.

N° 21. A... ANGUINA Lamx. *Sertularia anguina* Linn. *Cellaria anguina* Sol. et Ell. *Cellulaire traceante* Brug. *Anguinaria spatulata* Lamk. ENCYCL. MÉTH. (Zooph.) tom. 2, pag. 12. ELLIS *Corall. tab. 22, fig. N° 11 cCD*.

Cette espèce étant l'unique du genre, tous les caractères génériques lui sont applicables comme espèce. Elle peut atteindre jusqu'à 20 et 30 millim. de longueur, mais la longueur des massues ne dépasse jamais deux mill.

Nous avons trouvé cette espèce, qui paraît être très-rare sur nos côtes, à Blankenberg, attachée sur le *Plocamium vulgare* et sur un *Cystoseira*.



ORDRE IV. SERTULARIÉES.

GENRE ELLISIA. Nob.

Polypier phytoïde, rameux, rampant; cellules polypifères alternes, sessiles, ovoïdes, à lignes proéminentes transversales; cellules gemmifères plus grosses, axillaires, sessiles ou courtement pédicellées, annelées transversalement.

N° 22: E... RUBOSA Nob. *Sertularia rugosa* Lamk. *Clytia rugosa* Lamx. *Campanularia rugosa* Blainv. LAMK. *Anim. s. vert. I, pag. 204.* ELLIS *Corall. Tab. 15, fig. 23 a, d, (mawaise).* Icon. *Nostr. fig. g h i k.*

Tiges rampantes, filiformes, rameuses, émettant de distance en distance des rameaux ascendants, supportant 6 à 12 cellules ovoïdes, très-rapprochées, à lignes transversales saillantes, offrant au sommet une ouverture resserrée, à bord entier; vésicules ovales, ventruës, plus grosses et plus blanches que les cellules, annelées, à ouverture tridentée.

Cette espèce, qui est très-mal représentée par Ellis et qui paraît être assez mal connue, mérite de former le type d'un nouveau genre, que nous avons dédié à l'auteur anglais, qui, le premier, s'est occupé d'une manière spéciale de ces productions marines, qu'avant lui la plupart des naturalistes considéraient comme des productions végétales ou des nids d'insectes.

C'est encore à l'obligeance de M^r Macleod que nous devons la parfaite connaissance de ce polypier qu'il a trouvé en abondance, aux environs d'Ostende, rampant sur le *Frustra foliacea*.

GENRE CLYTIA. LAMK.

Polypier phytoïde, rameux, filiforme, volubile ou grimpant. Cellules campanulées, pédicellées; pédicelles longs, ordinairement contournées en vis; vésicules rayées transversalement.

N° 23. C... VOLUBILIS LAMK. *Sertularia volubilis* Linn.
S. uniflora Pall. *Campanula volubilis*. LAMK. *Anim. s. vert.*
I, pag. 197. ELLIS *Corall. Tab. 14, fig. N° 21 aA.*
LAMK. *Expos. méth. Tab. 4, fig. e f EF.*

Jets filiformes, rugueux, grimpants, simples ou quelquefois rameux, d'où naissent de distance en distance des pédicelles, longues, entièrement contournées en vis; chaque pédicelle supporte une cellule terminale, campanulée, à bord denté; je n'ai jamais vu les vésicules, mais d'après M^r Lamouroux, elles sont ovales, avec des lignes transversales sail-lantes. Longueur des pédicelles avec la cellule réunie 2 mill.

Très-rare probablement à cause de sa petitesse. Trouvé sur les tiges du *Polysiphonia fibrata*, qui m'avait été communiqué, par M^r le Prof^r Kickx, des environs de Nieuport.

N° 24. C... RYCKHOLTII Nob. *Icon. Nostr. fig. e f.*

Jets rampants, tortueux, rameux, qui émettent de distance en distance des pédicelles longues, brunâtres, contournées en vis au tiers inférieur ainsi qu'au tiers supérieur, tandis que la partie moyenne est droite, unie et lisse, terminées par une petite boule qui supporte une cellule terminale, conique, à bord entier. Longueur d'une pédicelle avec sa cellule réunie 3 millim.

Nous dédions cette nouvelle clytie à M^r le major d'Artillerie B^{on} De Ryckholt, malacologiste passionné, qui a enrichi la faune Belge d'un grand nombre d'espèces nouvelles de coquilles fossiles, de différents terrains, des environs de Tournay.

Trouvé à Ostende sur les folioles d'une floridée, que je n'ai pu déterminer avec certitude. Très-rare.

N° 25. C... SYRINGA Lamx. *Sertularia syringa* Linn. *Campanularia syringa* Lamk. *Anim. s. vert. I, pag. 198.* ELLIS *Corall. Tab. 14, fig. N° 21, bB.*

Jets filiformes, rameux, volubiles ou rampants, émettant un grand nombre de pédicelles alternes, courtes, contournées en vis; chaque pédicelle supporte une cellule, ayant deux fois sa longueur, oblongue, tronquée obliquement au sommet, à bord entier; les vésicules me sont inconnues. La hauteur d'une cellule avec son support réuni n'est que d'un millim. et demi, mais les jets peuvent acquérir 30 mill. et plus de longueur.

Cette jolie petite espèce, a été trouvée pendant l'automne de 1842 à Ostende, enveloppant de son réseau un œuf de la grosseur d'une noix, que je crois appartenir à une espèce de mollusque; depuis je l'ai retrouvée sur les tiges de la *Campanularia dichotoma*, à Ostende.

GENRE CAMPANULARIA. Lamk.

Polypier phytoïde, filiforme, corné, à tiges fistuleuses simples ou rameuses; cellules campanuliformes, portées sur des pédoncules courts, tortillés, qui à leur tour s'insèrent sur des troncatures situées de chaque côté de la tige ou des rameaux.

N° 26. C... DICHOTOMA Lamk. *Sertularia dichotoma* Linn. *S. longissima* Pall. *S. geniculata* Mull (non Linn.). *Madrepora plantæformis* Loeff. *Laomedea dichotoma* Lamx. *Monopyxis geniculata* Ehrenb. Lamk. *Anim. s. vert. I, p. 198.* ELLIS *Corall. p. 37, Tab. 12, fig. N° 18, aA et Tab. 38, fig. ABC.*

Tiges filiformes, rameuses, subdichotomes, geniculées, très-longues, noir-brunâtres, offrant près de chaque articulation des rétrécissements annulaires au nombre de 6 à 8;

rameaux en panicule lâche, blanchâtres, geniculés, dichotomes; de l'aisselle de chaque articulation part un support court, contourné en vis, qui supporte une vésicule ovale; tandis qu'à l'extrémité de chaque rameau ou ramuscule, se trouve une pédicelle, également contournée en vis, qui supporte une cellule campanuliforme, très-fragile, à bord entier. Atteint jusqu'à 42 centim. de longueur.

Se rencontre assez communément sur toutes nos côtes parmi les masses de sertulaires etc. rejetées par la mer.

N° 27. C... GELATINOSA Desh. *Laomedea gelatinosa* Lamx.
ENCYCL. méth. (zooph.) tom. II, pag. 482. LAMX. Anim.
s. vert. I, pag. 199.

Je n'ai jamais trouvé cette espèce sur nos côtes, mais comme MM. Lamouroux et Deshayes l'ont mentionnée comme habitant exclusivement les côtes de la Belgique, j'ai cru devoir aussi l'indiquer pour mémoire. Voici du reste les caractères spécifiques qu'ils assignent à cette espèce : tige allongée, épaisse, gelatineuse, lisse au dehors, fibreuse intérieurement, formée de plusieurs tubes réunis; rameaux nombreux, bifurqués épars, divariqués, très-atténués à leur sommet; ramuscules également bifurqués, annelés à leurs divisions; cellules campanulées, crenelées à leur ouverture, portées sur un pédicule assez long, annelé.

N° 28. C... GENICULATA Flem. *Sertularia geniculata* Linn.
Laomedea geniculata Lamx. LAMX. Anim. s. vert. I, p. 203.
ELLIS Corall. Tab. 12, fig. N° 19, bB (manquent les Cellules). ICON. Nostir. fig. cd.

Jets tubuleux, tortueux, filiformes, rampants, qui émettent des tiges nombreuses, petites, délicates, articulées, fléchies en zigzag, simples, rarement rameuses; cellules alternes, campanuliformes à bords entiers, supportées par des pédi-

celles contournées en vis, qui partent de la saillie des angles; vésicules pédonculées, alternes, axillaires, ovales, tronquées, terminées par un col court et percées d'une ouverture arrondie, simple; pédoncules également contournés en vis.

Espèce commune qui s'attache et rampe sur les frondes des laminaires, des flustres et autres productions marines.

GENRE DYNAMENA. LAMX.

Polypier phytoïde, cartilagineux, rameux, garni dans toute son étendue de cellules calyciformes, saillantes, sessiles, dis-tiques et opposées; vésicules plus grosses que les cellules.

N° 29. D... OPERCULATA Lamx. *Sertularia operculata* Linn. *S. usneoides* Pall. LAMX. *Anim. s. vert. I*, pag. 202. ELLIS *Corall. Tab. 3*, fig. N° 6, b B.

Tiges capillaires, allongées, articulées, très-rameuses, blanc-grisâtres; rameaux lâches, alternes; cellules opposées, ovoïdes, fermées par un opercule terminé en pointe aigné; vésicules très-grandes, ovales, transparentes à ouverture supère, également clos par un opercule. Longueur 13 cent.

Cette espèce qui est assez commune à Ostende, où elle s'attache en touffes sur le *Tubularia indivisa*, nous a été communiquée par M^r Macleod.

N° 30. D... PUMILA Lamx. *Sertularia pumila*. Linn. LAMX. *Anim. s. vert. I*, p. 202. ELLIS *Corall. Tab. 3*, fig. N° 8, a A.

Jets rampants, filiformes, tortueux, d'où s'élèvent un grand nombre de tiges courtes, simples ou rarement rameuses, articulées et dentées; cellules opposées, tubuleuses, recourbées à sommets tronqués et dentés; vésicules assez grandes, globuleuses. Ce polypier a une teinte jaune-rougeâtre et la longueur de ses tiges est de 7 à 10 millim. mais les jets peuvent atteindre 30 à 35 millim.

Espèce assez rare, que j'ai trouvée aux environs de

Furnes et de Nieuport, rampant sur le *Fucus vesiculosus* et *Chondrus polymorphus*.

N° 31. D... DISTANS Lamx. *Sertularia distans* Lamk. ENCYCL. méth. (zooph.) II, pag. 290. SAVIGNY Expl. des Pl. de l'ouvr. sur l'Égypte (Hist. natur.) pl. 14, fig. 1, tom. 23.

Tiges clairsemées, petites, filiformes et très-fines, diaphanes, simples ou quelquefois rameuses; cellules opposées, très-éloignées les unes des autres, tubuleuses, recourbées, à sommet tronqué; ouverture simple à bord entier; les vésicules me sont inconnues. La longueur de mes plus grands individus ne dépasse guère 6 millimètres.

Trouvé à Ostende sur le *Ceramium rubrum*. Très-rare.

N° 32. D... ROSACEA Lamx. *Sertularia rosacea* Linn. *S. Nigellastrum* Pall. Lamx. Anim. s. vert. I, pag. 202. ELLIS Corall. Tab. 3.

Jets tortueux, filiformes, rampants, desquels s'élèvent des tiges courtes, rameuses, articulées et blanchâtres; rameaux alternes, presque pinnées; cellules opposées, tubuleuses, allongées, courbées à sommet tronqué, s'affaissant et disparaissant quelquefois vers les extrémités des rameaux, qui alors se recourbent en forme de crosse d'évêque; vésicules éparses, en forme de fleur de lis. Mes plus grands individus n'ont que 12 à 13 millim. de longueur.

Je n'ai encore rencontré qu'une seule fois cette espèce à Ostende, attachée sur la tige de la *Sertularia abietina*.

N° 33. D... BURSARIA Lamx. *Cellaria bursaria* Lamk. *Sertularia bursaria* Linn. *Gemicellaria bursaria* Blainv. ENCYCL. MÉTH. (zooph.) II, 289. ELLIS Corall. Tab. 22, fig. N° 8, aA.

Tiges très-déliçates, filiformes, courtes, articulées, rameuses; rameaux supportant des cellules géminées, évasées, membraneuses, transparentes, luisantes, carenées sur le bord

externe; bord supérieur droit, offrant une petite ouverture simple ou quelquefois un petit tube oblique, un peu renflé à l'extrémité libre. Mes plus grands individus n'ont que 3 à 6 millim. de longueur.

Trouvé, attaché sur un *Cystocira*, à Blankenberg, où toutefois elle est très-rare.

GENRE SERTULARIA. LINN.

Polypier phytoïde, corné, à tiges grêles, fistuleuses, flexueuses ou en zigzag, rameuses et garnies ainsi que leurs rameaux de cellules dentiformes, sessiles et alternes. Vésicules moins grosses que celles du genre précédent.

N° 34. S... ABIETINA Linn. *Dynamena abietina* Flem. LAMK. *Anim. s. vert. I, p. 201. ELLIS Corall. Tab. 1, fig. N° 2, b B.*

Tige raide, jaune-rougeâtre, rameux, à rameaux alternes, pinnés; cellules presque alternes, ovales, allongées, tubées, ventruées du côté de la tige, à bords entiers; vésicules ovales, éparses sur les rameaux et percées d'une petite ouverture au sommet. Atteint jusqu'à 14 centim. de hauteur.

Assez commune sur toutes nos côtes, où elle est souvent couverte par le *Spirorbis spirillum* Lamk.

N° 35. S... TAMARISCA Lamk. *Dynamena tamarisca* Blainv. LAMK. *Anim. s. vert. I, pag. 203. ELLIS Corall. pag. 17. fig. N° 1, a A.*

Tige raide, rameuse, comme articulée; rameaux rares et alternes; cellules alternes ou presque opposées, tubuleuses-allongées, proéminentes, à bords crenelés; vésicules assez grandes, cordiformes ou ovales tronquées, dont les deux angles supérieurs se prolongent en dent aiguë et entre lesquels on trouve une petite ouverture tubuleuse, courte.

Espèce très-rare, dont je n'ai encore trouvé qu'un fragment aux environs de Nieuport.

N° 36. S... CUPRESSINA Linn. *Dynamena cupressina* Flem.
LANK. *Anim. s. vert. 1*, pag. 202. ELLIS *Corall. Tab. 2*,
fig. N° 4, c C.

Tige allongée, flexible, droite, rameuse, rougeâtre mais devenant brune avec l'âge, comme articulée; rameaux gris-jaunâtres, nombreux, plusieurs fois dichotomes, entourant la tige depuis sa base jusqu'au sommet en spirale et imitant ainsi une queue d'écureuil; cellules presqu'alternes, pyriformes, renversées, à extrémité pointue, écartée et tournée légèrement en dedans; vésicules ovales, allongées, blanchâtres et transparentes.

a. *Interrupta*. Tige plus courte, plus délicate et plus faible; rameaux souvent interrompus; vésicules portant au sommet deux dents aiguës comme celles du *S. argentea*. La teinte de cette variété tire sur le roux.

La longueur de l'espèce est de 24 centimètres, tandis que la variété n'atteint que 80 à 90 millim.

Cette sertulinaire, qui est une des plus communes de nos côtes, s'attache ordinairement sur les moules et les huitres. La variété nous a été communiquée par M^r Macleod.

N° 37. S... ARGENTEA Linn. *Dynamena argentea* Flem. LANK.
Anim. s. vert. 1, p. 202. ELLIS *Corall. Tab. 3*, fig. N° 5, a A.

Tige rameuse, comme articulée, allongée, brune ou noirâtre et luisante; rameaux alternes, simples ou dichotomes, lâchement appliqués contre la tige; cellules presqu'alternes, ovales, tronquées obliquement, d'un blanc argentin; vésicules pyriformes, offrant au sommet deux dents aiguës et entr'elles l'ouverture entourée d'un col court.

a. *Pinnata*. Tige très-courte, raide, noirâtre; rameaux pinnés, presqu'opposés, dichotomes; cellules plus courtes.

La longueur de l'espèce est de 33 centimètres et de la variété de 40 à 45 millim.

Cette espèce a beaucoup de ressemblance avec la *S. compressina*; elle n'en diffère qu'en ce que ses cellules sont émoussées, droites, plus étroitement serrées contre la tige; celle-ci plus longue et un peu plus grosse; les rameaux moins fournis; en un mot l'aspect général de ce polypier est plus raide que de celui qui précède.

Très-commune sur notre littoral. La variété a été trouvée à Ostende, par M^r Macleod.

N° 38. S... GAYI LAMX. LAMX. *Anim. s. vert. I*, pag. 204.
LAMX. *Exposé méth. des Pol. pag. 12*, pl. 66, fig. 89.

Tige irrégulière formée par la réunion de plusieurs fibres tubuleuses, scabre, rameuse; rameaux épars, alternes, divergents, presque pinnés et de longueur inégale; cellules alternes, gibbeuses, ovales-allongées, écartées, se rétrécissant légèrement vers le sommet tronquée, où on remarque l'ouverture qui est assez grande et entouré d'un bord quadridenté. Les vésicules ne sont inconnues. Mes plus grands fragments n'ont que 40 millim. de longueur.

Cette espèce, que de loin on pourrait prendre pour la *S. abietina*, est beaucoup plus délicate et moins régulièrement pinnée; elle a été trouvée à Ostende, dans des masses de Sertulaires, mais presque toujours brisée.

GENRE THOA. LAMX.

Polypier phytoïde, rameux; tige formée de tubes nombreux entrelacés; cellules presque nulles; vésicules irrégulièrement ovoïdes.

N° 39. T... HALECINA LAMX. *Sertularia halecina* Linn.
Halecium halecina Oken. LAMX. *Anim. s. vert. I*, p. 203.
ELLIS *Corall. Tab. 10*, fig. N° 13 a A B C.

Racine ou empâtement résultant de l'agglomération d'un grand nombre de tubes filiformes, tortueux, blanchâtres,

qui par leur réunion forment une tige composée (1); rameuse, raide et fragile à l'état sec; rameaux nombreux, alternes, irrégulièrement pinnés et s'amincissant vers leurs extrémités; cellules tubiformes, très-petites, alternes, offrant à leur base une double articulation; vésicules ovales, éparses sur les rameaux et collées latéralement sur un pédoncule qui dépasse un peu le sommet. Hauteur 36 centim.

Cette espèce, très-reconnaissable à son port rigide, qui le fait ressembler en quelque sorte à une arrête d'hareng, est aussi très-commune à Ostende, ainsi que sur le reste du littoral.

N° 40. T... SPINOSA Nob. *Sertularia spinosa* Linn. *Sertularia sericea* Pall. *Laomedea spinosa* Lamx. *Valkeria spinosa* Flem. LAMK. *Anim. s. vert. I, pag. 203.* ELLIS *Corall. Tab. 41, fig. N° 17, b; B C D.*

Tige composée, très-rameuse, délicate, flexueuse; rameaux filiformes, très-longs, fléchis en zigzag; de la saillie des angles partent des séticules transparentes, dichotomes, se terminant par une pointe très-effilée; cellules très-petites, alternes, distantes, contenues dans l'épaisseur des séticules; vésicules oviformes, fixées sur une base étroite. Atteint jusqu'à 22 centim. de longueur.

L'aspect laineux de ce polypier, le fait facilement reconnaître. Il est assez commun sur toutes nos côtes.

(1) J'entends par tige composée, une tige formée par la réunion de plusieurs tubes entrelacés, juxta-posés ou collés ensemble.

GENRE ANTENNULARIA. LAMK.

Polypier phytoïde, corné, à tiges fistuleuses, simples ou rameuses, articulées et munies de ramuscules piliformes; ramuscules verticillés, garnis d'un seul côté de dents calyciformes et polypifères.

N° 41. A... INDIVISA Lamk. *Sertularia antennina* Linn.
Nemertesia antennina Lamx. *Antennularia antennina* Flem.
LAMK *Anim. s. vert. I*, pag. 206. ELLIS *Corall. Tab. 9*,
fig. N° 14, a A.

Tiges groupées, simples, allongées, articulées, offrant à chaque articulation des verticilles de 7 ou 8 séticules courts, courbés, portant sur la face concave 3 ou 4 cellules ovales, tronquées, très-petites; vésicules courtement pédicellées, axillaires, globuleuses, à ouverture placée un peu sur le côté. Atteint jusqu'à 40 centim. de longueur.

Cette espèce, qui ressemble aux antennes d'une écrevisse de mer, n'est pas rare sur nos côtes, mais souvent on ne trouve que des fragments.

N° 42. A... RAMOSA Lamk. *Sertularia antennina* var. B Ellis.
Nemertesia ramosa Lamx. LAMK. *Anim. s. vert. I*, p. 206.
ELLIS *Corall. Tab. 9*, fig. N° 14, b B C.

Tiges isolées, simples, rameuses; verticilles de 5 ou 6 séticules, capillaires, un peu plus longs que ceux de l'espèce précédente, appliqués contre la tige et supportant 4 ou 5 cellules très-petites. Les vésicules me sont inconnues. Mes plus grands individus ont 15 centim. de hauteur.

Cette espèce nous a été communiquée des environs de Furnes, par M^r Wallays; nous l'avons trouvée aussi à Ostende, où néanmoins elle paraît être beaucoup plus rare.

GENRE PLUMULARIA. LAMX.

Polypier phytoïde, corné, à tiges grêles, fistuleuses, simples ou rameuses; rameaux ou séticules garnis dans toute leur longueur et toujours sur le même côté de cellules saillantes, dentiformes, isolées ou axillaires, souvent garnies d'appendices calyciformes.

N° 43. P... MACLEODII Nob. ICÓN. *Nostr. fig. 1 m.*

Tiges groupées, simples; obscurément articulées, nus inférieurement, les 2/3 supérieures pinnées; pianules alternes, courtes, rares; supportant à leur face supérieure 3 à 6 cellules, sémi-ovales, très-petites; vésicules assez grosses, campanulées, nombreuses, sessiles, allongées à bords dentés, réunies en double rangée sur une seule face de la tige, occupant toute sa partie moyenne. La longueur de cette Plumulaire est de 11. à 12. centim.

Croyant pouvoir considérer cette espèce comme nouvelle, nous l'avons dédiée à M^r Macleod fils, d'Ostende, amateur zélé et éclairé de l'histoire naturelle, comme un témoignage public de notre reconnaissance, pour l'empressement qu'il a mis à nous aider dans nos recherches sur les polypiers flexibles de notre littoral.

Nous l'avons trouvée en masse au *Doggersbank* en Août 1842 et depuis nous l'avons retrouvée, au mois d'Avril dernier, sur la plage à Blankenberg.

N° 44. P... PLUMA Flem. *Sertularia pluma* Linn. *Aglaophenia pluma* Lamx. *Plumularia cristata* LAMX. *Anim. s. vert. I, pag. 208.* ELLIS *Corall. Tab. 7, fig. N° 12, b B.*

Jets tubuleux, tortueux, volubiles, rameux, presque dichotomes, desquels s'élèvent des tiges droites, lisses, articulées et pinnées; pinnules ou séticules alternes, nombreuses, articulées; supportant sur le bord interne une rangée de

cellules campanulées, gibbeuses à bord denté; vésicules grandes en forme de silicule aplatie, dentées sur le bord, avec des anneaux transversaux et obliques, denticulés du côté de la tige. L'individu que j'ai sous les yeux a 38 mill. de longueur.

Cette belle Plumulaire nous a été communiquée des environs d'Ostende, par M^r Macleod, où il l'a trouvée rampante sur une racine de fucus.

N° 45. P... ECHINULATA LAMK. *Anim. s. vert. I*, pag. 208.

Jets tubuleux, filiformes, volubiles, émettant des tiges courtes, simples, articulées et pinnées; pinnules alternes, portant une rangée de cellules, assez grosses, campanulées, gibbeuses, à bords finement dentés et paraissant comme hispides; vésicules unies en forme de silicule, dentées en crête sur le bord.

Les tiges n'atteignent que 9 ou 10 millim. de hauteur, mais les jets ont jusqu'à 10 centim. de longueur.

Se trouve à Ostende, rampant sur les tiges d'une *Cystoseira*. Elle nous a été également communiquée par M^r Macleod.

GENRE SERIALARIA. LAMK.

Polypier phytoïde et corné, à tiges grêles, fistuleuses, rameuses, garnies de cellules cylindracées, saillantes, parallèles, cohérentes sérialement, disposées, soit par masses séparées, soit en spirale continue.

N° 46. S... FALCATA Nøb. *Sertularia falcata* Linn. *Plumularia falcata* Lamk. *Aglaophenia falcata* Lamx. LAMK. *Anim. s. vert. I*, pag. 208. ELLIS *Corall. Tab. 7*, fig. N° 11, a A.

Tige articulée, rameuse, flexueuse, contournée en spirale; rameaux supportant 12 à 14 paires de pinnules; au bord supérieur de chaque pinnule on remarque une rangée de cellules tubuleuses, cylindriques, légèrement obliques et comme imbriquées, tronquées, cohérentes entr'elles

par série de 4 à 8; vésicules transparentes, ovalaires, tronquées au sommet, éparses sur les pinnules. Mes plus grands individus ont 17 centim. de longueur.

Commune sur toutes nos côtes.

N° 47. S... LENDIGERA Lamk. *Sertularia lendigera* Linn.
Sert. lendinosa Cavol. *Amathia lendigera* Lamx. Lamk. *Anim.*
s. vert. I, p. 241. Ellis Corall. Tab. 13, fig. N° 24, b B.

Tige rameuse, diffuse, filiforme, rampante, articulée, presque dichotome; rameaux capillacés; cellules allongées, tubuleuses, réunies par séries distinctes de 8 à 12 entre chaque articulation, un peu inclinées, comme imbriquées et diminuant de longueur de bas en haut; ouverture simple. Les vésicules me sont inconnues. La longueur de mes plus grands individus est de 16 à 18 millim.

Espèce très-rare que j'ai trouvée, grimpante sur le *Cladostephus spongiosus*, à Ostende du côté de Middelkerke, ainsi que sur un *Cystoseira* à Blankenberg.

ORDRE V. TUBULARIÉES.

GENRE TUBULARIA. LINN.

Polypier fixé par la base, grêle, tubuleux, simple ou rameux, corné; ayant les extrémités des tiges et des rameaux terminées chacun par un polype. — Polype à bouche munie de deux rangs de tentacules nus, non rétractiles et pourvus d'un bourrelet à leur origine.

N° 48. T. INDIVISA Linn. *T. calamaris* Pall. Lamk. *Anim. s. vert. pag. 195. Ellis Corall. p. 34, Tab. 16, fig. c.*

Tubes groupés, simples, parfois tortueux, lisses; jaunâtres, s'élargissant insensiblement vers le sommet, longs de 6 à 8 centim., naissants d'une base formée par l'agglomération d'une masse des corps vermiformes.

Espèce assez rare aux environs d'Ostende, d'où M^r Macleod me l'a fait connaître.

N° 49. T... RAMOSA Linn. *Eudendrium ramosum* Ehrenb.
LANK. *Anim. s. vert. I*, p. 195. ELLIS *Corall. Tab. 17, fig. aA*.

Tubes groupés, simples, tortueux, vermiformes, rameux, offrant près les aisselles des ramifications des rétrécissements annulaires au nombre de 4 à 8, d'une égale largeur (1 mill.) sur toute sa longueur, qui atteint parfois jusqu'à 7 centim.; rameaux courts.

Cette espèce, qui forme toujours de gros coussinets par la réunion d'un grand nombre d'individus, est la plus commune des tubulaires de nos côtes.

N° 50. T... MUSCOIDES Linn. *Eudendrium bryoides*. Ehrenb.
T. larynx Sol. et Ell.? LANK. *Anim. s. vert. I*, pag. 195.
ELLIS *Corall. Tab. 16, fig. b*.

Tubes vermiformes, capillaires, simples, tortueux, épar- ses, lisses, offrant sur toute leur longueur des rétrécisse- ments annulaires, qui les font paraître comme ridés. Lon- gueur 15 à 20 millim.

On trouve quelquefois des individus sur nos côtes, qui, au lieu d'être annelés dans toute leur longueur, n'offrent que quelques rétrécissements annulaires par-ci, par-là. Ne serait-ce pas le *T. Larynx* Sol. et Ellis, qui par Lamarek a été cité comme synonyme de l'espèce que nous venons de décrire, quoique, comme le fait remarquer Lamouroux, il doit en différer surtout si on considère que Linné a dit positivement : *Culmis totis annuloso rugosis*, et Solander et Ellis : *Hinc indè annulosis*.

Les échantillons que j'ai sous les yeux, rampent sur les folioles du *Fucus serratus*, provenant des environs de Nieu- port, d'où M^r le Prof. KICKX me l'a communiqué.

GENRE PLUMATELLA. *Bosc.*

Polypier fixé par la base, grêle, tubuleux, rameux, sub-membraneux, ayant les extrémités des tiges et des rameaux terminées par un polype.

Polype à bouche rétractile, munie de tentacules ciliés, disposés sur un seul rang et dépourvus de bourrelet à leur origine.

N° 51. P... LUCIFUGA Blainv.? *Tubularia lucifuga* Vauch.
Naisa lucifuga Lamk. Lamk *Anim. s. vert. I, pag. 194.*

Jets tortueux, rampants, parfois anastomosés, émettant un grand nombre de tiges filiformes, membranenses, jaunes ou brunâtres, rameuses, dichotomes, annelées (particulièrement aux endroits d'où naissent les ramifications); rameaux assez courts, alternes, annelés, tronqués aux extrémités; les vésicules qui, d'après les auteurs, doivent être suborbiculaires et aplaties, me sont inconnues. Longueur des tiges 35 à 40 millimètres.

Ce polypier, que je ne rapporte qu'avec doute à cette espèce, est assez commun, rampant sur les pierres, dans l'étang de Burght, près d'Anvers, d'où M^r Van Haesendonck, Chirurgien et Accoucheur à Tongerlo, me l'a envoyé en 1838.

M^r Dumortier, dans son mémoire sur le *Lophopodes*, cite le *Plumatella repens* Lamk., comme habitant les fleuves de la Belgique, toutefois sans indiquer de localité; n'ayant jamais rencontré cette espèce, je n'ai pu la décrire dans cet opuscule et ne l'ai mentionnée que pour mémoire. Il en est de même du *Lophopus cristallinus* Dmtr. (*Pl. cristata* Lamk) et de l'*Alcyonella stagnorum* Lamk, le premier trouvé aux environs de Bruxelles, le second dans ceux de Louvain.

ORDRE VI. CORALLINÉES.

A. CORALLINÉES TUBULEUSES.

GENRE DICHOTOMARIA. LAMK.

Polypier phytoïde, à tiges tubuleuses, subarticulées, rameuses, dichotomes, enduites d'un encroutement calcaire; cellules des polypes non apparentes.

N° 52. D... FÆNICULACEA Lamk? *Liagora feniculacea* Blainv.
LAMK *Anim. s. vert. I, pag. 222.*

Tige très-rameuse, diffuse, formée par l'entrelacement de plusieurs tubes membraneux, jaune-brunâtres, recouverte d'une couche de substance crétaée d'un brun verdâtre, très-fragile à l'état sec; rameaux et ramuscules très-nombreux, courts, presque alternes, aplatis, creusés en gouttière, et terminés par une pointe effilée. Nos plus grands individus ont 60 millim. de hauteur et sont extrêmement touffus.

Ce n'est aussi qu'avec doute que nous rapportons cette espèce à celle décrite par Lamarck, à cause que nous n'avons pu consulter, pour lever nos doutes, aucune figure qui s'y rapporte, si toutefois elle est déjà figurée.

Assez commune à l'Est du port d'Ostende.

B. CORALLINÉES ARTICULÉES.

GENRE CORALLINA. LINN.

Polypier phytoïde, très-rameux, composé d'un axe central et d'un encroutement interrompu d'espace en espace; axe filiforme, inarticulé, plein, cartilagineux ou corné, un peu cassant dans l'état sec. — Encroutement calcaire, dense, uni à sa surface, sans cellules bien apparentes, interrompu et comme articulé dans la longueur.

N° 53. C... OFFICINALIS Linn. LAMK. *Anim. s. vert. I, p. 356.*
ELLIS *Corall. Tab. 24, fig. N° 2, a A, A 1, A 2, B, B 1, B 2.*

Tige articulée, rameuse, di- ou trichotôme, de couleur verte, rouge, jaune ou blanchâtre; rameaux opposés, pinnés à pinnules distiques, cylindriques et en massue, à sommets enflés; articulations de la tige et des rameaux cuneiformes, courtes, élargies et comprimées supérieurement, réunies au moyen d'un axe corné, delié et flexible. Toute la surface est couverte de très-petites pores rondes et inégales. La longueur de mes plus grands individus est de 65 à 67 millimètres.

Cette espèce a été trouvée à Ostende, attachée sur *L'Ulva lactuca* Linn. Très-rare.

N° 54. C... GRANIFERA LAMK. *Anim. s. vert. I, pag. 356.*
LAMX. *Expos. méth. des Pol. pag. 24, Tab. 21, fig. c C.*

Touffes étalées en rosettes, rouge-verdâtres, formées par des tiges filiformes, délicates, raméuses, presque trichotomes; rameaux pinnés; articulations des tiges, courtes, légèrement comprimées, cuneiformes; celles des rameaux lancéolées, presque cylindriques et enfin celles qui terminent les rameaux et ramuscules, brusquement renflées en forme de tête allongée, d'un beau blanc d'ivoire, luisante, parfois prolifères ou en chapelet. Longueur de l'individu que nous possédons, 50 millimètres.

Cette espèce très-rare sur nos côtes, nous a été communiquée des environs d'Ostende, par M^r Macleod.

N° 55. C... CRISTATA Linn. LAMK. *Anim. s. vert. I, p. 357.*
ELLIS *Corall. Tab. 24, fig. 7, f F.*

Touffes étalées en rosettes; d'un rose tendre, formées par un grand nombre de tiges capillaires, courtes, rameuses, dichotomes; rameaux fasciculés, étalés en crêtes de coq;

articulations de la tige et des rameaux cylindriques, allongées, quelques-unes cuneiformes et comprimées; enfin les terminales des rameaux, brusquement renflées en tête arrondie, surmontées de deux appendices courtes, pointues. Les tiges de mes échantillons n'ont que 8 à 10 millim. de longueur.

Espèce très-rare, que j'ai trouvée, parmi les débris abandonnés sur la plage par le reflux, entre Ostende et Nieuport, attachée sur le *Dasytrichia verticillata* Lamx.

ORDRE VII. SPONGIÉES.

GENRE SPONGIA. LINN.

Polypier polymorphe, fixé; mou, gélatineux, et comme irritable pendant la vie des polypes; ténace, flexible, très-poreux et absorbant l'eau dans l'état sec. — Axe formé de fibres nombreuses, cornées, flexibles, enlacées ou en réseau, adhérentes dans les points de leur croisement. — Croûte empâtante; pulpe gélatineuse, comme vivante, enveloppant les fibres, contenant les polypes, mais très-fugace.

N° 56. S... OCULATA Linn. *S. polychotoma* Esper. *Manon oculatum* Schweigg. LAMK. *Anim. s. vert. I, pag. 356.*

Production stipitée, rameuse, comme digitée, jaunâtre, translucide; rameaux ascendants bi- ou trifides, légèrement comprimés sur les bords, couverts d'espace en espace d'osicules très-petites, rondes. — Toute la masse, qui est molle, est composée de fibres cornées, longues, rameuses, anastomosées, transparentes, et des spicules droites et acérées. Acquiert quelquefois jusqu'à 40 centim. de hauteur.

Commune sur nos côtes.

N° 57. S... PANICEA Pall. *Alcyonium medullare* Lamk. LAMK. *Anim. s. vert. I, p. 370. ELLIS Corall. Tab. 16, fig. d 1 D 1.*

Production encroutante, irrégulière, lobée, polymorphe,

blanchâtre, fragile à l'état sec; surface parsemée de petits trous et dans les intervalles qu'ils laissent, on voit (au microscope) d'autres beaucoup plus petits. Toute la masse est formée par la réunion et la disposition réticulée de petits paquets de fibres ou spicules siliceuses, déliées, droites, transparentes et très-aiguës, comme des petites aiguilles. Grandeur variable; peut acquérir jusqu'à 15 et 20 centim. de longueur.

C'est probablement par erreur que les auteurs de l'*Encyclopédie méthodique*, ont décrits sous deux noms différents, l'espèce qui nous occupe; d'abord (tome II, *Zooph.* pag. 33, N° 45), sous le nom d'alcyon pain de mer, l'*Alcyonium paniceum* et *Medullare* de Lamarek, et ensuite (loc. cit. pag. 338, N° 31) sous celui de *Spongia panicea* Pallas; nom qui, suivant nous, doit lui être conservé.

Cette spongiaire, qui n'est pas très-rare à Ostende, s'attache ou incruste souvent les stipes du *Laminaria digitata*.

ORDRE VIII. ESCHARÉES.

GENRE DISCOPORA. LAMK.

Polypier subcrustacé, aplati, étendu en lame discoïde, ondée, lapidescente; surface supérieure cellulifère; cellules nombreuses, petites, courtes, contiguës, presque campanulées ou faveolaires, régulièrement disposées par rangées subquinconciales; ouverture non resserrée.

N° 58. D... VERRUCOSA Lamk. *Cellepora verrucosa* Linn.
LAMK. *Expos. méth. des Polyp.* pag. 42.

Lames suborbiculaires, crustacées, ondées, assez minces, cassantes, toute ou en partie fixées sur les corps marins; cellules disposées en quinconce, inclinées obliquement, s'ouvrant à la

face supérieure seulement; ouverture peu resserrée à une dent unique ou accompagnée de deux plus petites sur le bord.

Espèce, assez rare sur nos côtes, qu'on trouve étalée sur les *Ulva*, les coquilles et les pierres.

ORDRE IX. MILLEPORÉES.

GENRE MELOBESIA. LAMX.

Polypier pierreux, s'étalant en plaques minces, plus ou moins grandes, sur la surface des thalassiophytes; cellules poriformes situées au sommet de petits tubercules, épars sur les plaques.

N° 59. M., ΠΟΡΥΛΟΣΑ Lamx *Rapport, méth. des Polyp. pag. 46, Pl. 73, fig. 17, 18.*

Plaques encroûtantes, étalées, orbiculaires, minces, relevées en bosse, blanchâtres ou rosées; tubercules épars au centre de la plaque; chaque tubercule contenant une cellule centrale, petite, à ouverture poriforme à peine visible à l'œil nu. Mes plus grands individus n'ont que 8 à 10 millim. de diamètre.

Ressemble, à la première vue, à des incrustations calcaires; on les trouve souvent sur les *Ulva*, *Furcellaria* et autres thalassiophytes de nos côtes.

ORDRE X. ALCYONÉES.

GENRE LOBULARIA. SARRON.

Corps commun, charnu, élevé sur sa base; rarement soutenu sur une tige courte, simple ou muni de lobes variés; surface garnie de polypes épars. Polypes entièrement rétractiles, cylindriques, ayant 8 cannelures au dehors et 8 tentacules pectinés.

N° 60. L... DIGITATA Savigny, *Alcyonium digitatum* Linn.
A. lobatum Pall. *A. Exos* Spix. LAMK. *Anim. s. vert.*
I, pag. 379. ELLIS *Corall. Tab. 32*, fig. a AA 1, A 2.

Productions tuberiformes, sessiles, lobées, parfois un peu rétrécies à la base, charnues, spongieuses, d'une couleur rose pâle dans l'état frais, jaune ferrugineuse étant desséchée; lobes digitiformes, obtus, épais, au nombre de 2 à 5; cellules contenues dans l'intérieur, longues, assez larges, rayées intérieurement, apparentes à l'extérieur par des oscules, amples et comme rayonnées.

L'individu que je possède d'Ostende, m'a été communiqué par M^r Macleod; il était attaché sur une valve d'huitre.

GENRE *ALCYONIUM*. Linn.

Polypier polymorphe, molasse ou charnu dans l'état frais; plus ou moins ferme, dur ou coriace dans son dessèchement; composé de fibres cornées, très-petites, entrelacées et empâtées par une pulpe persistante; des oscules le plus souvent apparents et diversément disposés à la surface; polypes à 8 tentacules dans la plupart.

N° 61. A... TOMENTOSUM Nob. *Spongia urens* Soland et Ell.
S. Tomentosum Linn. *Alcyonium papillosum* var 2
LAMK. *anim. s. vert. I*, pag. 369.

Production sessile, parfois encroûtante, lobée, polymorphe, translucide et comme gélatineuse, à surface couverte de papilles coniques, obtuses, transparentes, entre lesquelles on remarque des pores arrondis. A l'état frais la substance de cette spongiaire est charnue, molle, blanc-jaunâtre,

et offrant au microscope des spicules siliceuses très-petites, acérées; à l'état sec ce polypier est comme raccorni, té-
nace, considérablement diminué de volume, d'une couleur
terne, brunâtre et comme tomenteux à sa surface. Sa
hauteur ne dépasse guère 20 à 25 millim.

Je pense, que c'est par erreur que Lamarck (*loco cit.*)
à cité la figure d'Ellis (*Corall. Tab. 16 fig. d 1 D 1*) pour
cette espèce, et qui ne la représente d'aucune manière; je
suis d'autant plus porté à le croire, que cet auteur avait déjà
cité la même figure comme représentant le *Spongia panicea*;
citation qui est bonne et qui doit être maintenue.

Cet alcyon s'attache et enveloppe souvent les stipes, les
rameaux et les frondes des varecs de nos côtes. Rare.

N° 62. A... INCRUSTANS Esper. ENCYCL. meth. (zooph.)
tom. II, pag. 25, N° 8.

Production encroûtante, mince, spongieuse, d'une couleur
bistrée ou ferrugineuse, enveloppant les tiges et les rameaux
des thalassiophytes, etc. et prenant alors leurs formes; surface
couverte de pores nombreuses, petites, irrégulières, arrondies,
anguleuses ou allongées; substance formée par l'entrecroi-
sissement de fibres cornées, très-courtes, transparentes. Épais-
seur d'un à 3 mill. et grandeur indéterminée.

C'est le *Sertularia argentea* et *Cupressina* qu'elle attaque
de préférence sur nos côtes. Assez commune à Ostende.

GENRE ALCYONIDIUM. LAMK.

Polypier en masse allongée, arrondie ou lobée, quelque-
fois pédiculée, polypifère sur toute sa surface; polypes
transparents, à corps infundibuliforme, avec le bord mar-
giné, armé de 12 tentacules égaux, longs et filiformes.

N° 63. A... DIAPHANUM Lamk. A. *Gelatinosum* Lamx.
Alcyonium gelatinosum Mull. *Fucus gelatinosus* Huds. Lamx
Expos. méth. pag. 71. Desmaz. *Cryptog. de la France.*
Fascic. XVIII, N° 831.

Production gélatineuse, diaphane, polymorphe, rameuse ou lobée, pédiculée, blanc-verdâtre, cylindrique, de grosseur variable et empâté; rameaux gros comme le petit doigt, longs, ascendants, bosselés, inégales, arrondis ou comprimés; oscules presque imperceptibles. Acquiert quelquefois de 3 à 5 décimètres de longueur.

Espèce très-commune sur nos côtes, particulièrement entre Ostende et Blankenberg.

ERRATA.

- Page 6, ligne 26, Solstices, lisez : Equinoxes.
— 19, — 17, fig. N° 5 à 6, lisez : fig. a b.
— 21, — 2, de la *Crisia*; lisez : du *Crisia*.
— 24, — 16, tiges de la, lisez : tiges du
— 37, — 25, tige de la, lisez : tige du

TABLE.

OBSERV. Les genres et les espèces admis dans ce mémoire sont imprimés en caractère ordinaire; les synonymes en italique..

<p>ARTHA, Lamx.</p> <p style="padding-left: 20px;"><i>Anguina</i> Lamx. 21</p> <p>AULOPHRENIA, Falcata Lamx. 34</p> <p style="padding-left: 20px;"><i>Plumosa</i> Lamk. 33</p> <p>ALCYONELLA Lamk.</p> <p style="padding-left: 20px;"><i>Stagnorum</i> Lamk. 37</p> <p>ALCYONIDIUM Lamk.</p> <p style="padding-left: 20px;"><i>Diaphanium</i> Lamk. 45</p> <p style="padding-left: 20px;"><i>Gelatinosum</i> Lamx. 45</p> <p>ALCYONIUM Linn.</p> <p style="padding-left: 20px;"><i>Digitatum</i> Linn. 43</p> <p style="padding-left: 20px;"><i>Exos</i> Spix. 43</p> <p style="padding-left: 20px;"><i>Gelatinosum</i> Mull. 45</p> <p style="padding-left: 20px;"><i>Incrustans</i> Esper. 44</p> <p style="padding-left: 20px;"><i>Lobatum</i> Pall. 43</p> <p style="padding-left: 20px;"><i>Medullare</i> Lamk. 41</p> <p style="padding-left: 20px;"><i>Papillosum</i> var. Lamk. 43</p> <p style="padding-left: 20px;"><i>Tomentosum</i> Nob. 43</p> <p>ANATHIA, Lendigera Lamx. 35</p> <p>ANGUINARIA Spatulata Lamk. 21</p> <p>ANTENNULARIA Lamk.</p> <p style="padding-left: 20px;"><i>Antennina</i> Flem. 32</p> <p style="padding-left: 20px;"><i>Indivisa</i> Lamk. 32</p> <p style="padding-left: 20px;"><i>Ramosa</i> Lamk. 32</p> <p>BERENICEA Nitida Flem. 12</p> <p>BICELLARIA Ciliata Blainv. 18</p> <p style="padding-left: 20px;"><i>Reptans</i> Blainv. 17</p> <p style="padding-left: 20px;"><i>Scruposa</i> Blainv. 17</p> <p>BISERTARIA Blainv.</p> <p style="padding-left: 20px;"><i>Thuia</i> Blainv. 16</p> <p>CAMPANULARIA Lamk.</p> <p style="padding-left: 20px;"><i>Dichotoma</i> Lamk. 24</p> <p style="padding-left: 20px;"><i>Gelatinosa</i> Desh. 25</p> <p style="padding-left: 20px;"><i>Geniculata</i> Flem. 25</p> <p style="padding-left: 20px;"><i>Rugosa</i> Blainv. 22</p> <p style="padding-left: 20px;"><i>Syringa</i> Lamk. 24</p> <p style="padding-left: 20px;"><i>Volubilis</i> Lamk. 23</p>	<p>CELLARIA Sol. et Ell.</p> <p style="padding-left: 20px;"><i>Anguina</i> Sol. et Ell. 21</p> <p style="padding-left: 20px;"><i>Bursaria</i> Lamk. 27</p> <p style="padding-left: 20px;"><i>Chelata</i> Lamk. 20</p> <p style="padding-left: 20px;"><i>Ciliata</i> Sol. et Ell. 18</p> <p style="padding-left: 20px;"><i>Cornuta</i> Lamk. 20</p> <p style="padding-left: 20px;"><i>Eburnea</i> Lamk. 18</p> <p style="padding-left: 20px;"><i>Farciminoides</i> Sol et Ell. 15</p> <p style="padding-left: 20px;"><i>Loriculata</i> Lamk. 16</p> <p style="padding-left: 20px;"><i>Plumosa</i> Lamk. 19</p> <p style="padding-left: 20px;"><i>Reptans</i> Lamk. 17</p> <p style="padding-left: 20px;"><i>Salicornia</i> Lamk. 15</p> <p style="padding-left: 20px;"><i>Scruposa</i> Pall. 17</p> <p style="padding-left: 20px;"><i>Thuia</i> Lamk. 16</p> <p>CELLEPORA Linn.</p> <p style="padding-left: 20px;"><i>Nitida</i> Fabr. 12</p> <p style="padding-left: 20px;"><i>Pumicosa</i> Pall. 11</p> <p style="padding-left: 20px;"><i>Verrucosa</i> Linn. 42</p> <p>CELLULAIRE traceante Brug. 21</p> <p>CLYTIA Lamk.</p> <p style="padding-left: 20px;"><i>Rugosa</i> Lamx. 22</p> <p style="padding-left: 20px;"><i>Ryckholtii</i> Nob. 23</p> <p style="padding-left: 20px;"><i>Syringa</i> Lamx. 24</p> <p style="padding-left: 20px;"><i>Volubilis</i> Lamx. 23</p> <p>CORALLINA Linn.</p> <p style="padding-left: 20px;"><i>Cristata</i> Linn. 39</p> <p style="padding-left: 20px;"><i>Granifera</i> Lamk. 39</p> <p style="padding-left: 20px;"><i>Officinalis</i> Linn. 39</p> <p>CRISIA Lamk.</p> <p style="padding-left: 20px;"><i>Ciliata</i> Lamx. 18</p> <p style="padding-left: 20px;"><i>Eburnea</i> Lamx. 18</p> <p style="padding-left: 20px;"><i>Loriculata</i> Lamx. 16</p> <p style="padding-left: 20px;"><i>Plumosa</i> Lamx. 19</p> <p style="padding-left: 20px;"><i>Reptans</i> Lamx. 17</p> <p style="padding-left: 20px;"><i>Scruposa</i> Lamx. 17</p> <p>DICHOTOMARIA Lamk.</p> <p style="padding-left: 20px;"><i>Faniculacea</i> Lamk? 38</p>
---	--

DIACOPORA Lamk.		LORICARIA Europaea Lamx.	16
<i>Verrucosa Lamk.</i>	42	LORICULA Loricata Cuv.	16
DYNAMENA Lamk.		MADREPORA Plantaeformis	
<i>Abietina Flem.</i>	28	<i>Leefl.</i>	24
<i>Argentea Flem.</i>	29	MANON oculatum Schweig.	40
<i>Bursaria Lamx.</i>	27	MELOBESIA Lamx.	
<i>Cupressina Flem.</i>	29	<i>Pustulosa Lamx.</i>	42
<i>Distans Lamx.</i>	27	MILLIPOBA Liliacea Pall.	11
<i>Operculata Lamx.</i>	26	<i>Pumicosa Sol. et Ell.</i>	11
<i>Pumila Lamx.</i>	26	<i>Tubulosa Sol. et Ell.</i>	11
<i>Rosacea Lamx.</i>	27	MONOPYXIS Geniculata Ehr.	24
<i>Tamarisca Blainv.</i>	28	NAISA Lucifuga Lamx.	37
ELECTRA Lamk.		NEHERTESIA Antennaria Lamx.	32
<i>Verticillata Lamx.</i>	14	<i>Ramosa Lamk.</i>	32
ELLISIA Nob.		NOTANIA Loriculata Flem.	16
<i>Rugosa Nob.</i>	22	PLUMATELLA Lamx.	
ESCHARA Foliacea Pall.	12	<i>Cristata Lamk.</i>	37
<i>Pilosa var. Demok.</i>	14	<i>Lucifuga Blainv.</i>	37
<i>Securifrons Pall.</i>	13	<i>Repens Lamk.</i>	37
EUCRATEA Lamx.		PLUMULARIA Lamk.	
<i>Chelata Lamx.</i>	20	<i>Cristata Lamk.</i>	33
<i>Cornuta Lamx.</i>	20	<i>Echinulata Lamk.</i>	34
<i>Wallaysii Nob.</i>	19	<i>Falcata Lamk.</i>	34
EUBENARIUM Bryoides Ehr.	36	<i>Macleodii Nob.</i>	33
<i>Ramosum Ehrenb.</i>	36	<i>Pluma Flem.</i>	33
FLUSTRA Linn.		PORUS Cervinus De Juss.	12
<i>Dentata Lamk.</i>	13	SERIALARIA Lamk.	
<i>Foliacea Linn.</i>	12	<i>Falcata Nob.</i>	34
<i>Lineata? Esper.</i>	13	<i>Lendigera Lamk.</i>	35
<i>Pilosa Linn.</i>	14	SERTULARIA Linn.	
<i>Teleacea Lamk.</i>	13	<i>Abietina Linn.</i>	28
<i>Truncata Linn.</i>	13	<i>Anguina Linn.</i>	21
<i>Verticillata Sol. et Ell.</i>	14	<i>Antennaria Linn.</i>	32
GENICELLARIA Blainv.		<i>var. B. Ell.</i>	32
<i>Bursaria Blainv.</i>	27	<i>Argentea Linn.</i>	29
<i>Loriculata Blainv.</i>	16	<i>a Interrupta Nob.</i>	29
HALECIUM Halecema Oken.	30	<i>Bursaria Linn.</i>	27
LAONEDIA Dichotoma Lamx.	24	<i>Ciliata Linn.</i>	18
<i>Gelatinosa Lamx.</i>	25	<i>Cornuta Gmel.</i>	20
<i>Geniculata Lamx.</i>	25	<i>Cupressina Linn.</i>	29
<i>Spinosa Lamx.</i>	31	<i>a pinnata Nob.</i>	29
LIAGORA Faniculacea Blainv.	38	<i>Dichotoma Linn.</i>	24
LOBULARIA Savign.		<i>Distans Lamk.</i>	27
<i>Digitata Savign.</i>	43	<i>Eburnea Linn.</i>	18
LOPHOVA Dmtz.		<i>Falcata Linn.</i>	34
<i>Cristallinus Dmtz.</i>	37	<i>Pattigiata Linn.</i>	19

SERTULARIA Linn.		<i>Verticillata</i> Esp.	. . . 14
<i>Gayi</i> Lam.	. . . 30	<i>Volubilis</i> Linn.	. . . 23
<i>Geniculata</i> Mull.	. . . 24	SPONGIA Linn.	
" Linn.	. . . 25	<i>Oculata</i> Linn.	. . . 40
<i>Halecina</i> Linn.	. . . 30	<i>Panicea</i> Pall.	. . . 41
<i>Ivoria</i> Cavol.	. . . 18	<i>Polychotoma</i> Esper.	. . . 40
<i>Lendigera</i> Linn.	. . . 35	<i>Tomentosa</i> Linn.	. . . 43
<i>Lendinosa</i> Cavol.	. . . 35	<i>Urens</i> Sol. et Ell.	. . . 43
<i>Longissima</i> Pall.	. . . 24	THOA Lam.	
<i>Loricata</i> Linn.	. . . 20	<i>Halecina</i> Lam.	. . . 30
<i>Loriculata</i> Linn.	. . . 16	<i>Spinosa</i> Nob.	. . . 31
<i>Nigellastrum</i> Pall.	. . . 27	THUIARIA <i>Thuia</i> Flem.	. . . 16
<i>Operculata</i> Linn.	. . . 26	TUBIPORA <i>Serpens</i> Gmel.	. . . 11
<i>Pluma</i> Linn.	. . . 33	TUBULARIA Linn.	
<i>Pumila</i> Linn.	. . . 26	<i>Calamaris</i> Pall.	. . . 35
<i>Rosacea</i> Linn.	. . . 27	<i>Fistulosa</i> Linn.	. . . 15
<i>Rugosa</i> Linn.	. . . 22	<i>Indivisa</i> Linn.	. . . 35
<i>Scruposa</i> Linn.	. . . 17	<i>Larynx</i> Sol. et Ell.?	. . . 36
<i>Sericea</i> Pall.	. . . 31	<i>Lucifuga</i> Vauch.	. . . 37
<i>Spinosa</i> Linn.	. . . 31	<i>Muscoides</i> Linn.	. . . 36
<i>Syringa</i> Linn.	. . . 24	<i>Ramosa</i> Linn.	. . . 36
<i>Tamarisca</i> Lamk.	. . . 28	TUBULIPORA Lamk.	
<i>Thuia</i> Sol. et Ell.	. . . 16	<i>Transversa</i> Lamk.	. . . 11
<i>Uniflora</i> Pall.	. . . 23	UNICELLARIA <i>Cornuta</i> Blainv.	. . . 20
<i>Unecoides</i> Pall.	. . . 26	VALKERIA <i>Spinosa</i> Flem.	. . . 31

EXPLICATION DE LA PLANCHE.

- Fig. a *Eucratea Wallaysii*, grandeur naturelle.
 b La même fortement grossie.
 c *Campanularia geniculata*, grandeur naturelle.
 d La même fortement grossie.
 e *Clytia Ryckholtii*, grandeur naturelle.
 f Un fragment fortement grossi.
 g *Ellisia rugosa*, grandeur naturelle.
 h La même fortement grossie.
 i Une cellule fortement grossie.
 k Une vésicule fortement grossie.
 l *Plumularia Macleodii*, grandeur naturelle.
 m Un fragment fortement grossi.

