

# DENKSCHRIFTEN

DER

KAISERLICHEN

# AKADEMIE DER WISSENSCHAFTEN.

---

MATHEMATISCH-NATURWISSENSCHAFTLICHE CLASSE.

FÜNFUNDSECHZIGSTER BAND.



WIEN.

AUS DER KAISERLICH-KÖNIGLICHEN HOF- UND STAATSDRUCKEREI.

1898.

# ZOOLOGISCHE ERGEBNISSE. XI.

## DECAPODEN.

GESAMMELT AUF S. M. SCHIFF POLA IN DEN JAHREN 1890—1894.

BEARBEITET VON

DR. THEODOR ADENSAMER.

(Mit 1 Textfigur.)

(VORGELEGT IN DER SITZUNG AM 14. JULI 1898.)

Das Decapoden-Material der fünf Tiefsee-Expeditionen im Mittelmeer lieferte 56 Arten, die 3 von A. König bereits bearbeiteten Sergestiden-Species (*Sergia Clausi* König, *Sergestes oculatus* Kröy, *Sergestes corniculum* Kröy) nicht mit eingerechnet.<sup>1</sup> Zum weitaus grössten Theile (50 Species) gehören dieselben bereits bekannten Mittelmeerformen an, unter denen für 10 (*Gonoplax angulata* Penn, *Geryon longipes* A. M. E., *Anamathia Rissoana* Roux, *Lispognathus Thomsoni* Norm, *Ebalia nux* Norm, *Gebia deltura* Leach, *Calocaris Macandrae* Bell, *Polycheles typhlops* Hell, *Pasiphaea sivado* Risso, *Solenocera siphonoceros* Phil.) das Vorkommen in der Adria durch die fünfte Expedition constatirt wurde. Von den erübrigenden 6 Species sind 5 (*Parthenolambrus expansus* Miers, *Merocryptus boletifer* A. M. E. & Bouv, *Nematocarcinus ensiferus* I Sm., *Leucifer Reynaudii* M. E., *Sergestes robustus* I Sm.) bisher nur im atlantischen Ocean gefunden worden, während die 6. (*Aristaeomorpha mediterranea* n. sp.) uns als neue Art entgegentritt.

Bezüglich der verticalen Verbreitung der Tiefseefauna im Mittelmeer erbringt das vorliegende Decapoden-Material wieder einen Beweis von der Richtigkeit Marenzeller's<sup>2</sup> Behauptung, dass eine eigene abyssale Fauna im Mittelmeer nicht existirt. Wir sehen nämlich auch hier, wie zahlreiche litorale und continentale Formen in die abyssale Zone übergreifen, so dass von den 16 aus einer Tiefe von über 1000 m gedredhten Arten nur 4 auf die abyssale Zone beschränkt bleiben, während die 12 anderen Species zum Theile in geringeren Tiefen, ja sogar auch an der Oberfläche gefangen wurden. Ausserdem sind von den 4 eben genannten Arten zwei (*Pasiphaea sivado* Risso, *Sergestes robustus* I Sm.) aus der continentalen Zone von der schottischen Küste und vom atlantischen Ocean her bekannt. So bleiben vom ganzen Decapoden-

<sup>1</sup> A. König. Zoologische Ergebnisse. IV. Die Sergestiden des östlichen Mittelmeeres. Gesammelt 1890—93. Denksch. d. kais. Akad. d. Wiss. Math. naturw. Cl. LXII. Bd. Wien, 1895.

<sup>2</sup> E. v. Marenzeller. Zoologische Ergebnisse. V. Echinodermen gesammelt, 1893, 1894. Denksch. d. kais. Akad. d. Wiss. Math. naturw. Cl. LXII. Bd. Wien, 1895.

Material der fünf Tiefsee-Expeditionen nur *Acantephyra pulchra* A. M. E. und *Nematocarcinus ensiferus* I Sm als einzige Vertreter der abyssalen Zone übrig, ein Umstand, der wohl nicht berechtigt, von einer abyssalen Tiefseefauna im Mittelmeer zu sprechen, zumal andere den beiden ebengenannten nahestehende Arten derselben Gattung in der continentalen Zone vorkommen, und die bisherigen Fangergebnisse noch nicht erschöpfend sind. Die Arten der continentalen Zone belaufen sich auf 28, davon sind 7 ausschliesslich continental, die anderen theils abyssal, theils litoral. Die meisten Arten (41) sind in der litoralen Zone vertreten, denn abgesehen von den 8, die in einer Tiefe von über 1000 m vorkommen, und von den 9, die auch in der continentalen Zone auftreten, bleiben 24 Arten für die oberste Zone.

Die nachstehende Tabelle gibt das Vorkommen der einzelnen Species in den 3 Zonen an:

	Litoral 0—300 m	Continental 300—1000 m	Abyssal 1000 m
1. <i>Pinnotheres veterum</i> Bosc . . . . .	×	—	—
2. <i>Gonoplax rhomboides</i> L. . . . .	×	×	—
3. <i>Gonoplax angulata</i> Penn . . . . .	×	—	—
4. <i>Geryon longipes</i> A. M. E. . . . .	—	×	×
5. <i>Xantho tuberculata</i> Bell . . . . .	×	×	—
6. <i>Pilumnus hirtellus</i> L. . . . .	×	—	—
7. <i>Rhinolambrus Massena</i> Roux . . . . .	×	—	—
8. <i>Parthenolambrus expansus</i> Miers . . . . .	×	—	—
9. <i>Bathynectes superba</i> O. Costa . . . . .	×	—	—
10. » <i>longipes</i> Risso . . . . .	×	—	—
11. <i>Portunus pusillus</i> Leach . . . . .	×	—	—
12. » <i>corrugatus</i> Penn . . . . .	×	—	—
13. » <i>depurator</i> L. . . . .	×	—	—
14. » <i>tuberculatus</i> Roux . . . . .	—	×	—
15. <i>Eurynome aspera</i> Penn . . . . .	×	×	×
16. <i>Anamalthia Rissoana</i> Roux . . . . .	×	×	—
17. <i>Ergasticus Clonei</i> A. M. E. . . . .	×	×	—
18. <i>Lispognathus Thomsoni</i> Norm. . . . .	—	×	×
19. <i>Inachus dorsettensis</i> Leach . . . . .	×	—	—
20. » <i>leptochirus</i> F. . . . .	×	—	—
21. <i>Achaeus Cranchi</i> Leach . . . . .	×	—	—
22. <i>Stenorhynchus longirostris</i> F. . . . .	×	—	—
23. <i>Merocryptus boletifer</i> A. M. E. und Bouv. . . . .	×	—	—
24. <i>Ebalia tuberosa</i> Penn . . . . .	×	—	—
25. » <i>Cranchi</i> Leach . . . . .	×	—	—
26. » <i>Costae</i> Hell . . . . .	×	—	—
27. » <i>nux</i> Norm. . . . .	×	×	×
28. <i>Galathea dispersa</i> Bate . . . . .	×	×	×
29. <i>Munida bamffica</i> Penn . . . . .	×	×	×
30. <i>Eupagurus Prideauxi</i> Leach . . . . .	×	×	×
31. » <i>angulatus</i> Risso . . . . .	×	×	—
32. <i>Pagurus striatus</i> Latr. . . . .	×	—	—
33. <i>Callianassa subterranea</i> Mont. . . . .	×	—	—
34. <i>Gebia deltura</i> Leach . . . . .	×	—	—
35. <i>Calocaris Macandrae</i> Bell. . . . .	×	×	×
36. <i>Polycheles typhlops</i> Hell . . . . .	—	×	×
37. <i>Pontophilus spinosus</i> Leach . . . . .	×	×	×
38. <i>Nika edulis</i> Risso . . . . .	×	×	—
39. <i>Leander treillianus</i> Risso . . . . .	—	×	—
40. <i>Hippolyte Cranchi</i> Leach . . . . .	×	—	—
41. <i>Chlorotocus gracilipes</i> A. M. E. . . . .	—	×	—
42. <i>Pandalus brevirostris</i> Rthk. . . . .	—	×	—
43. » <i>Martius</i> A. M. E. . . . .	—	×	—

	Litoral 0—300 m	Continental 300—1000 m	Abyssal 1000 m
44. <i>Pandalus narval</i> M. E. . . . .	—	×	—
45. » <i>heterocarpus</i> A. Costa . . . . .	×	×	—
46. » <i>geniculatus</i> A. M. E. . . . .	—	×	—
47. <i>Alpheus ruber</i> Raf. . . . .	×	—	—
48. » <i>macrocheles</i> Hailst. . . . .	×	—	—
49. <i>AcanthePHYra pulchra</i> A. M. E. . . . .	—	—	×
50. <i>Nematocarcinus ensiferus</i> I Sm. . . . .	—	—	×
51. <i>Pasiphaea sivado</i> Risso . . . . .	—	—	×
52. <i>Leucifer Reynaudii</i> M. E. . . . .	×	×	×
53. <i>Sergestes robustus</i> I. Sm. . . . .	—	—	×
54. <i>Aristacomorpha mediterranea</i> n. sp. . . . .	—	×	×
55. <i>Solenocera siphonoceros</i> Phil. . . . .	×	×	—
56. <i>Penaeus membranaceus</i> Risso . . . . .	×	×	—

Was die einschlägige Litteratur betrifft, so habe ich ihres grossen Umfanges wegen nur einen kleinen Theil derselben bei den einzelnen Species sammt deren Synonyma angeführt.

Bevor ich zum eigentlichen Bericht übergehe, will ich hier noch erwähnen, dass mein verstorbener Vorgänger, Herr Custos Karl Koelbel, die Determinirung dieses Decapoden-Materiales theilweise begonnen hatte.

Herrn Professor A. Milne Edwards, Director des naturhistorischen Museums in Paris, spreche ich hier für seine bereitwilligen Auskünfte meinen besten Dank aus.

### Dredsch-Ergebnisse der fünf Expeditionen.

Nr.	Expedition und Datum	östl. Länge nördl. Breite	Tiefe	Operation	Grund	Arten
6	I 22. August 1890	21° 2' 10" 37 14 18 vor Stamphanon	568 m	kleine Kurre	gelber Schlamm, Krustensteine	<i>Ebalia nux</i> Norm.
13	I 25. August 1890 a. m.	22° 17' 46" 36 26 35 Cap grosso	1260 m	Hackendredge	gelbbrauner Schlamm mit festen Theilchen	<i>Lispognathus Thomsoni</i> Norm.
15	I 25. August 1890 p. m.	22° 29' 25" 36 22 45 Bai von Aromata	30 m	Tiefseereuse		<i>Achaeus Cranchi</i> Leach. <i>Leucifer Reynaudii</i> M. E.
19	I 28. August 1890	22° 54' 50" 35 56 6 südlich von Cerigo	1010 m	kleine Bügelkurre	sandiger Schlamm	<i>Polychaetes typhlops</i> Hell.
23	I 29. August 1890	22° 29' 25" 34 31 29	Oberfläche circa 5 m	Oberflächen- netz		<i>Leucifer Reynaudii</i> M. E.
27	I 31. August 1890	22° 22' 50" 33 11 18 an der afrikanischen Küste	1765 m	grosse Bügelkurre	Schlamm und Sand	<i>Polychaetes typhlops</i> Hell. <i>AcanthePHYra pulchra</i> A. M. E.

Nr.	Expedition und Datum	östl. Länge nördl. Breite	Tiefe	Operation	Grund	Arten
32	I 1. September 1890 a. m.	21° 15' 40" 33 4 0 an der afrikanischen Küste	1770 m	grosse Bügel- kurre	Schlamm, Sand und Krustensteine	<i>Acanthephyra pulchra</i> A. M. E. <i>Nematocarcinus ensiferus</i> I Sm.
33	I 1. September 1890 a. m.	21° 15' 40" 33 4 0 an der afrikanischen Küste	Oberfläche (6—8 m)	Oberflächen- netz		<i>Leucifer Reynaudii</i> M. E.
35	I 1. September 1890 11 <sup>h</sup> p. m.	20° 25' 42" 32 50 36	Oberfläche	Oberflächen- kurre		» » »
36	I 2. September 1890	19° 58' 30" 32 46 40 an der afrikanischen Küste	680 m	grosse Bügelkurre	Schlamm und Sand	<i>Ebalia nux</i> Norm. <i>Pandalus Martius</i> A. M. E. » <i>narwal</i> M. E. » <i>heterocarpus</i> A. Costa.
41	I 6. September 1890	19° 44' 30" 32 50 0	Oberfläche (5—6 m)	Oberflächen- netz		<i>Leucifer Reynaudii</i> M. E.
46	I 8. September 1890	20° 6' 36" 34 14 21	Oberfläche (5 m)	»		» » »
51	I 12. September 1890	19° 54' 0" 37 48 20	Oberfläche (2 m)	»		» » »
56	II 27. Juli 1890	21° 7' 36 15	Oberfläche	kleines Oberflächen- netz		» » »
58	II					<i>Acanthephyra pulchra</i> A. M. E.
61	II 29. Juli 1891	23° 18' 0" 35 26 0 im Westen der Westküste von Candia	2525 m	kleine Kurre	feiner Sand und Schlamm	» » » <i>Nematocarcinus ensiferus</i> I Sm.
62	II 30. Juli 1891	23° 34' 0" 35 48 0 im Norden der Westküste von Candia	755 m	»	Schlamm mit Sand	<i>Gonoplax rhomboides</i> L. <i>Xantho tuberculata</i> Bell. <i>Ebalia nux</i> Norm. <i>Pagurus Prideauxi</i> Leach. <i>Polycheles typhlops</i> Hell. <i>Pandalus Martius</i> A. M.
64	II 31. Juli 1891	22° 56' 0" 35 59 0 südwestlich von Cerigo	660 m	»	»	<i>Xantho tuberculata</i> Bell. <i>Portunus tuberculata</i> Roux. <i>Ebalia nux</i> Norm. <i>Pontophilus spinosus</i> Leach. <i>Pandalus Martius</i> A. M. E. <i>Solenocera siphonoceros</i> Phil.
65	II 31. Juli 1891 a. m.	23° 8' 0" 36 7 0 südöstlich von Cerigo	415 m	» (Netz zerrissen)	gelblicher Schlamm mit Sand	<i>Xantho tuberculata</i> Bell. <i>Ebalia nux</i> Norm. <i>Solenocera siphonoceros</i> Phil.

Nr.	Expedition und Datum	östl. Länge nördl. Breite	Tiefe	Operation	Grund	Arten
71	II 6. August 1891	24° 33' 37 37	943 m	kleine Kurre	zäher Schlamm mit Bimssteinen	<i>Lispognathus Thomsoni</i> Norm.
72	II 7. August 1891	35° 8' 35 59 nördlich von Candia	1838 m	»	Schlamm und Bims- steine	<i>Nematocarcinus ensiferus</i> I Sm.
73	II 8. August 1891	25° 24' 36 26	381 m	Hackendredge	Bimssteine und wenig Schlamm	<i>Xantho tuberculata</i> Bell. <i>Ergasticus Clouei</i> A. M. E.
78	II 13. August 1891	26° 33' 34 42	Oberfläche	kleines Oberflächen- netz		<i>Leucifer Reynaudii</i> M. E.
79	II 14. August 1891	25° 14' 34 42	1503 m	kleine Kurre	wenig Schlamm und wenige kleine Bimssteine	<i>Nematocarcinus ensiferus</i> I Sm.
84	II 17. August 1891	29° 19' 32 41	Oberfläche	kleines Oberflächen- netz		<i>Leucifer Reynaudii</i> M. E.
85	II 25. August 1891	28° 52' 31 39	2055 m	kleine Kurre	zäher, dicker Schlamm und Krustensteine	<i>Polycheles typhlops</i> Hell. <i>Acantephyra pulchra</i> A. M. E.
87	II 26. August 1891	27° 24' 31 33	1974 m	Hackendredge		<i>Leucifer Reynaudii</i> M. E.
91	II 30. August 1891	24° 23' 34 45	1274 m	grosse Kurre	lockerer gelber Schlamm mit wenigen Bimssteinen und Krustensteinen	<i>Acantephyra pulchra</i> A. M. E.
93	II 31. August 1891	24° 17' 35 4	1445 m	»	graugelber Schlamm	» » »
94	II 1. September 1891	24° 4' 35 8	1165 m	»	dicker gelber Schlamm und Bims- steinstücke	<i>Sergestes robustus</i> I Sm.
97	II 5. September 1891	22° 56' 33 56	620 m	»	lockerer breiartiger Schlamm, mit Sand gemischt	<i>Lispognathus Thomsoni</i> Norm. <i>Ebalia nux</i> Norm. <i>Polycheles typhlops</i> Hell. <i>Pandalus Martius</i> A. M. E.
99	II 6. September 1891	23° 16' 36 19	1292 m	»	Sand mit wenig Schlamm	<i>Polycheles typhlops</i> Hell. <i>Pandalus geniculatus</i> A. M. E.
101	II 7. September 1891	23° 52" 36 40	834 m	»	lockerer Schlamm	<i>Xantho tuberculata</i> Bell. <i>Portunus tuberculata</i> Roux. <i>Lispognathus Thomsoni</i> Norm. <i>Ebalia nux</i> Norm. <i>Eupagurus angulatus</i> Risso. <i>Polycheles typhlops</i> Hell. <i>Pandalus Martius</i> A. M. E.
103	III 19. August 1892	18° 44' 39 54	134 m	»	sandiger gelber Schlamm	<i>Eurynome aspera</i> Penn. <i>Ergasticus Clouei</i> A. M. E. <i>Ebalia nux</i> Norm. <i>Galathea dispersa</i> Bate. <i>Eupagurus Prideauxi</i> Leach.
106	III 20. August 1892	19° 10' 38 48	Oberfläche	kleines Oberflächen- netz		<i>Leucifer Reynaudii</i> M. E.

Nr.	Expedition und Datum	östl. Länge nördl. Breite	Tiefe	Operation	Grund	Arten
108	III 20. August 1892	19° 44' 38 11	Oberfläche	kleines Oberflächen- netz		<i>Leucifer Reynaudii</i> M. E.
111	III 23. August 1892	19° 50' 36 16	»	»		» » »
115	III 24. August 1892	20° 59' 36 9	»	»		» » »
117	III 24. August 1892	22° 2' 36 6	»	»		» » »
122	III 27. August 1892	24° 44' 34 0	»	»		» » »
123	III 28. August 1892	25° 38' 33 30	»	»		» » »
127	III 5. September 1892	30° 12' 32 6	»	»		» » »
128	III 5. September 1892		725 m			» » » <i>Aristaeomorpha mediterranea</i> n. sp.
130	III 5. September 1892	31° 20' 31 50	Oberfläche	kleines Oberflächen- netz		<i>Leucifer Reynaudii</i> M. E.
131	III 6. September 1892	31° 43' 32 21	»	»		» » »
132	III 6. September 1892	31° 45' 32 22	1022 m	Kurre	sehr dicker, gelb- grauer Schlamm	<i>Polycheles typhlops</i> Hell.
138	III 9. September 1892	32° 16' 32 41	Oberfläche	kleines Oberflächen- netz		<i>Leucifer Reynaudii</i> M. E.
139	III 10. September 1892 a. m.	33° 16' 32 39	»	»		» » »
142	III 10. September 1892 p. m.	34° 8' 32 46	»	»		» » »
143	III 11. September 1892	34° 33' 32 43	»	»		» » »
147	III 12. September 1892	34° 29' 33 20	»	»		» » »
150	III 12. September 1892	33° 35' 33 16	»	»		» » »
151	III 13. September 1892 a. m.	32° 54' 33 14	»	»		» » »
154	III 13. September 1892 p. m.	33° 20' 33 28	»	»		» » »
158	III 14. September 1892	34° 53' 33 48	»	»		» » »

Nr.	Expedition und Datum	östl. Länge nördl. Breite	Tiefe	Operation	Grund	Arten
159	III 15. September 1892 a. m.	35° 18' 33 58	Oberfläche	kleines Oberflächen- netz		<i>Leucifer Reynaudii</i> M. E.
162	III 15. September 1892 p. m.	34° 22' 34 8	»	»		» » »
163	III 16. September 1892	33° 59' 34 10	»	»		» » »
166	III 21. September 1892 a. m.	34° 8' 34 44	»	»		» » »
169	III 21. September 1892 p. m.	34° 33' 35 11	»	»		» » »
170	III 22. September 1892 a. m.	34° 38' 35 49	»	»		» » »
173	III 22. September 1892 p. m.	34° 39' 36 31	»	»		» » »
175	III 27. September 1892	32° 51' 35 57	315 m	Kurre	lockerer gelber Sand mit Krustensteinen	<i>Ergasticus Clouei</i> A. M. E. <i>Ebalia nux</i> Norm. <i>Penaeus membranaceus</i> Risso.
177	III 27. September 1892	32° 7' 35 39	Oberfläche	kleines Oberflächen- netz		<i>Leucifer Reynaudii</i> M. E.
178	III 28. September 1892 a. m.	31° 47' 35 10	»	»		» » »
179	III 28. September 1892 p. m.	31° 27' 34 38	»	»		» » »
180	III 29. September 1892 p. m.	31° 8' 35 23	»	»		» » »
182	III 30. September 1892	30° 44' 36 10	»	»		» » »
183						» » »
185	III 30. September 1892	30° 22' 36 13	390 m	Kurre	gelber Schlamm	<i>Eupagurus angulatus</i> Risso. <i>Penaeus membranaceus</i> Risso.
187	III 2. October 1892	29° 10' 35 19	Oberfläche	kleines Oberflächen- netz		<i>Leucifer Reynaudii</i> M. E.
190	III 3. October 1892	28° 54' 36 12'	»	»		» » »
192	III 3. October 1892	28° 59' 36 33	1242 m	Kurre		<i>Polychaetes typhlops</i> Hell. <i>Aristacomorpha mediterranea</i> n. sp.



Nr.	Expedition und Datum	östl. Länge nördl. Breite	Tiefe	Operation	Grund	Arten
193	III 11. October 1892	24° 18' 36 58	629 m	Kurre	lockerer gelber Schlamm	<i>Bathynectes superba</i> O. Costa. <i>Lispognathus Thomsoni</i> Norm. <i>Ebalia nux</i> Norm. <i>Munida bamffica</i> Penn. <i>Eupagurus angulatus</i> Risso. <i>Pandalus Martius</i> A. M. E. <i>Penaeus membranaceus</i> Risso.
194	IV 22. Juli 1893	23° 6' 36 3	160 m	»	Nulliporen mit grobem Sand	<i>Parthenolambrus expansus</i> Miers. <i>Inachus leptochirus</i> Leach. » <i>dorsettensis</i> Penn. <i>Merocryptus boletifer</i> A. M. E. <i>Ebalia tuberosa</i> Penn.
197	IV 26. Juli 1893	23° 11' 35 45	608 m	»	gelber Schlamm, etwas grober Sand	<i>Bathynectes superba</i> O. Costa. <i>Pandalus Martius</i> A. M. E.
198	IV 27. Juli 1893 a. m.	23° 39' 36 7	Oberfläche	kleines Oberflächen- netz		<i>Leucifer Reynaudii</i> M. E.
199	IV 27. Juli 1893 a. m.	25° 50' 36 9	875 m	Kurre	Schlamm und Muschelbruchstücke, viele Steropoden	<i>Ebalia nux</i> Norm. <i>Pandalus Martius</i> A. M. E.
200	IV 27. Juli 1893 p. m.	24° 11' 36 23	880 m	»	gelber Schlamm, Krustensteine, kleine Bimssteine	<i>Lispognathus Thomsoni</i> Norm. <i>Ebalia nux</i> Norm. <i>Polycheles typhlops</i> Hell.
203	IV 28. Juli 1893 a. m.	24° 24° 36 25	710 m	»	gelber Schlamm, Krustensteine	<i>Lispognathus Thomsoni</i> Norm. <i>Ebalia nux</i> Norm.
204	IV 28. Juli 1893 p. m.	24° 2' 36 25	808 m	»	gelber Schlamm und Lehm, Krustensteine	<i>Lispognathus Thomsoni</i> Norm. <i>Eupagurus angulatus</i> Risso. <i>Aristaeomorpha mediterranea</i> n. sp.
205	IV 28. Juli 1893 p. m.	24° 5' 36 32	Oberfläche	kleines Oberflächen- netz		<i>Leucifer Reynaudii</i> M. E.
206	IV 29. Juli 1893	24° 7' 36 53	»	»		» » »
207	IV 29. Juli 1893	24° 7' 36 54	912 m	Kurre	gelber Schlamm, Krustensteine	<i>Lispognathus Thomsoni</i> Norm.
208	IV 31. Juli 1893 a. m.	24° 28' 37 0	414 m	»	gelber Schlamm mit feinem Sand	<i>Pontophilus spinosus</i> Leach. <i>Chlorotocus gracilipes</i> A. M. E. <i>Penaeus membranaceus</i> Risso.
209	IV 31. Juli 1893 p. m.	24° 29' 36 59	444 m	»	»	<i>Portunus tuberculata</i> Roux. <i>Ebalia nux</i> Norm. <i>Munida bamffica</i> Penn. <i>Pontophilus spinosus</i> Leach. <i>Pandalus brevirostris</i> Rthk. » <i>heterocarpus</i> A. Costa.
210	IV 1. August 1893	24° 29' 36 59	287 m	»	lichtgelber Schlamm mit feinem Sand, etwas Lehm	<i>Xantho tuberculata</i> Bell. <i>Munida bamffica</i> Penn. <i>Pandalus heterocarpus</i> A. Costa. <i>Penaeus membranaceus</i> Risso.

Nr.	Expedition und Datum	östl. Länge nördl. Breite	Tiefe	Operation	Grund	Arten
211	IV 11. August 1893	25° 43' 37 15	Oberfläche	kleines Oberflächen- netz		<i>Leucifer Reynaudii</i> M. E.
212	IV 12. August 1893 a. m.	26° 22' 36 52	»	»		» » »
213	IV 12. August 1893 a. m.	26° 29' 36 47	597 m	Kurre	feiner Sand und Schlamm	<i>Xantho tuberculata</i> Bell. <i>Ergasticus Clouei</i> A. M. S. <i>Ebalia nux</i> Norm. <i>Pontophilus spinosus</i> Leach. <i>Nika edulis</i> Risso. <i>Leander treillianus</i> Risso. <i>Chlorotocus gracilipes</i> A. M. E. <i>Pandalus Martius</i> A. M. E.
214	IV 12. August 1893 p. m.	26° 43' 36 37	533 m	»	gelbgrauer Schlamm, Muschelbruchstücke	<i>Ebalia nux</i> Norm. <i>Pontophilus spinosus</i> Leach. <i>Pandalus Martius</i> A. M. E.
215	IV 12. August 1893 p. m.	26° 48' 36 32	Oberfläche	kleines Oberflächen- netz		<i>Leucifer Reynaudii</i> M. E.
216	IV 13. August 1893	27° 13' 36 10	»	»		» » »
221	IV 16. August 1893	28° 39' 36 3	«	»		» » »
222	IV 17. August 1893 a. m.	28° 55' 35 43	»	»		» » »
224	IV 17. August 1893 p. m.	29° 28' 35 48	»	»		» » »
227	IV 22. August 1893	26° 58' 37 37	92 m	Kurre	gelbgrauer und grauer Schlamm	<i>Gonoplax rhomboides</i> L. <i>Xantho tuberculata</i> Bell. <i>Pilumnus hirtellus</i> L. <i>Portunus pusillus</i> Leach. <i>Galathea dispersa</i> Bate. <i>Callianassa subterranea</i> Mont. <i>Alpheus ruber</i> Raf. » <i>macrocheles</i> Hailst.
230	IV 29. August 1893	25° 37' 39 28	371 m	»	grauer Lehm und sehr wenig Sand	<i>Xantho tuberculata</i> Bell. <i>Pontophilus spinosus</i> Leach.
232	IV 30. August 1893	24° 42' 40 8	Oberfläche	kleines Oberflächen- netz		<i>Ebalia nux</i> Norm. <i>Leucifer Reynaudii</i> M. E.
238	V 3. Juni 1894	15° 27' 7" 42 2 40 nördlich von Tremiti	98 m	Kurre	Schlamm und Sand	<i>Gonoplax rhomboides</i> L. <i>Xantho tuberculata</i> Bell. <i>Ebalia Cranchi</i> Leach. <i>Galathea dispersa</i> Bate. <i>Alpheus ruber</i> Raf.
239	V 3. Juni 1894	15° 27' 7" 42 2 40 ebenda	70 m	»	gelbgrauer Schlamm	<i>Gonoplax rhomboides</i> L. <i>Portunus depurator</i> L. <i>Galathea dispersa</i> Bate. <i>Alpheus ruber</i> Raf.

Nr.	Expedition und Datum	östl. Länge nördl. Breite	Tiefe	Operation	Grund	Arten
240	V 4. Juni 1894	15° 22' 37" 42 9 zwischen Tremiti und Pianosa	104 m	Kurre	gelbgrauer Schlamm	<i>Gonoplax angulata</i> Penn. <i>Pontophilus spinosus</i> Leach. <i>Alpheus ruber</i> Raf. <i>Solenocera siphonoceros</i> Phil.
243	V 5. Juni 1894	15° 40' 50" 42 11 40 in der Linie von Tremiti und Pianosa	103 m	»	»	<i>Pinnotheres veterum</i> Bosc. <i>Inachus dorsettensis</i> Penn. <i>Stenorhynchus longirostris</i> F. <i>Ebalia Cranchi</i> Leach. » <i>nux</i> Norm. <i>Galathea dispersa</i> Bate. <i>Eupagurus Prideauxi</i> Leach. <i>Pontophilus spinosus</i> Leach. <i>Alpheus ruber</i> Raf.
244	V 5. Juni 1894	15° 46' 40" 42 10 50 südöstlich von Pianosa	108 m	»	lockerer Schlamm	<i>Xantho tuberculata</i> Bell. <i>Inachus dorsettensis</i> Penn. <i>Galathea dispersa</i> Bate. <i>Alpheus ruber</i> Raf.
247	V 6. Juni 1894	15° 50' 42" 42 13 20 bei Pianosa	111 m	Kurre	gelbgrauer Schlamm	<i>Gonoplax rhomboides</i> L. <i>Alpheus ruber</i> Raf.
248	V 6. Juni 1894	15° 53' 42" 42 13 östlich von Pianosa	110 m	»		<i>Nika edulis</i> Risso. <i>Alpheus ruber</i> Raf.
251	V 8. Juni 1894	16° 11' 42" 42 23 24 vor Pelagosa	129 m	»	feiner Sand	<i>Inachus dorsettensis</i> Penn. <i>Ebalia nux</i> Norm. <i>Eupagurus Prideauxi</i> Leach. » <i>angulatus</i> Risso. <i>Solenocera siphonoceros</i> Phil.
259	V 10. Juni 1894	16° 20' 45" 42 23 40 bei Pelagosa	174 m	»	sandiger Schlamm	<i>Galathea dispersa</i> Bate. <i>Eupagurus Prideauxi</i> Leach.
260	V 10. Juni 1894	16° 21' 50" 42 23 3 bei Pelagosa	128 m	»	Algengrund	<i>Rhinolambrus Massena</i> Roux. <i>Bathynectes longipes</i> Risso. <i>Portunus corrugatus</i> Penn. <i>Inachus dorsettensis</i> Penn. <i>Merocryptus boletifer</i> A. M. E. <i>Ebalia tuberosa</i> Penn. <i>Galathea dispersa</i> Bate. <i>Munida bamffica</i> Penn. <i>Eupagurus Prideauxi</i> Leach. <i>Hippolyte Cranchi</i> Leach. <i>Pandalus brevisrostris</i> Rthk.
261	V 10. Juni 1894	16° 12' 42" 42 23 8 bei Pelagosa	101 m	»	Sand, wenig Algen	<i>Eurynome aspera</i> Penn. <i>Galathea dispersa</i> Bate.
263	V 11. Juni 1894	16° 12' 20" 42 36 34 bei Pelagosa	179 m	»	dicker Schlamm	<i>Anamathia Rissoana</i> Roux. <i>Pontophilus spinosus</i> Leach.

Nr.	Expedition und Datum	östl. Länge nördl. Breite	Tiefe	Operation	Grund	Arten
267	V 15. Juni 1894	15° 22' 37" 42 9 0 bei Lagosta	117 m	Kurre	sandiger Schlamm	<i>Gonoplax rhomboides</i> L. <i>Gonoplax angulata</i> Penn. <i>Eurynome aspera</i> Penn. <i>Stenorhynchus longirostris</i> F. <i>Ebalia Costae</i> Hell. <i>Galathea dispersa</i> Bate <i>Eupagurus Prideauxi</i> Leach. <i>Solenocera siphonoceros</i> Phil.
269	V 15. Juni 1894	17° 13' 42 35 südöstlich von Lagosta	Oberfläche	»		<i>Munida bamffica</i> Penn.
271	V 16. Juni 1894	15° 27' 7" 42 2 0	112 m	»	graugelber Schlamm	<i>Gonoplax rhomboides</i> L. <i>Ebalia tuberosa</i> Penn. <i>Eupagurus Prideauxi</i> Leach.
274	V 17. Juni 1894	16° 27' 50" 42 31 44	191 m	»	sehr dicker, lehmiger Schlamm	<i>Xantho tuberculata</i> Bell. <i>Calocaris Macandrae</i> Bell.
279	V 18. Juni 1894	16° 21' 10" 42 47 0 bei Cazza	132 m	»	graugelber Schlamm	<i>Gonoplax rhomboides</i> L. » <i>angulata</i> Penn. <i>Xantho tuberculata</i> Bell. <i>Galathea dispersa</i> Bate. <i>Eupagurus Prideauxi</i> Leach. <i>Gebia deltura</i> Leach. <i>Calocaris Macandrae</i> Bell.
283	V 21. Juni 1894	16° 3' 24" 42 58 24 zwischen Lesia und Busi	102 m	»	sandiger Schlamm	<i>Eurynome aspera</i> Penn. <i>Inachus dorsettensis</i> Penn. » <i>leptochirus</i> Leach. <i>Stenorhynchus longirostris</i> F. <i>Ebalia Costae</i> Hell. <i>Galathea dispersa</i> Bate. <i>Eupagurus Prideauxi</i> Leach.
284	V 21. Juni 1894	16° 0' 10" 43 2 24 zwischen Comisa und Busi	94 m	»	reiner Sand mit Muschelfragmenten	<i>Xantho tuberculata</i> Bell. <i>Eurynome aspera</i> Penn. <i>Inachus dorsettensis</i> Penn. » <i>leptochirus</i> Leach. <i>Ebalia nux</i> Norm. <i>Galathea dispersa</i> Bate. <i>Eupagurus Prideauxi</i> Leach. <i>Pagurus striatus</i> Latr.
285	V 21. Juni 1894	15° 43' 10" 42 58 20 zwischen St. Andrä und Lissa	133 m	»	feiner Sand	<i>Ebalia Cranchi</i> Leach. <i>Galathea dispersa</i> Bate. <i>Eupagurus Prideauxi</i> Leach.
292	V 23. Juni 1894	16° 17' 42" 42 24 44	171 m	»	Sand mit Schlamm	<i>Xantho tuberculata</i> Bell. <i>Galathea dispersa</i> Bate. <i>Eupagurus Prideauxi</i> Leach. » <i>angulatus</i> Risso.
293	V 23. Juni 1894	16° 21' 50" 42 23 0 östlich von Pelagosa	131 m	»	»	<i>Inachus dorsettensis</i> Penn. <i>Galathea dispersa</i> Bate. <i>Eupagurus Prideauxi</i> Leach.

Nr.	Expedition und Datum	östl. Länge nördl. Breite	Tiefe	Operation	Grund	Arten
298	V 23. Juni 1894	16° 59' 27" 42 9 0 südöstlich von Pelagosa	485 m	Kurre	gelbgrauer Schlamm	<i>Xantho tuberculata</i> Bell. <i>Anamathia Rissoana</i> Roux. <i>Ebalia nux</i> Norm. <i>Munida bamffica</i> Penn. <i>Eupagurus Prideauxi</i> Leach. » <i>angulatus</i> Risso. <i>Solenocera siphonoceros</i> Phil.
301	V 26. Juni 1894	17° 51' 30" 42 11 0 südöstlich von Pelagosa	1216 m	»	dicker, gelbgrauer Schlamm	<i>Eurynome aspera</i> Penn. <i>Munida bamffica</i> Penn.
315	V 1. Juli 1894	18° 51' 30" 40 40 20 Strasse von Otranto in der Höhe von Valona	840 m	»	gelbgrauer Schlamm	<i>Polycheles typhlops</i> Hell.
316	V 2. Juli 1894	18° 58' 0" 40 32 45 Strasse von Otranto	760 m	»	zäher, dicker Schlamm	<i>Gonoplax rhomboides</i> L. <i>Solenocera siphonoceros</i> Phil.
326	V 10. Juli 1894	19° 5' 18" 39 19 30 bei Corfu	250 m	Tannernetz		<i>Leucifer Reynaudii</i> M. E.
365	V 18. Juli 1894	zwischen 19° 3' 0" 40 46 6 und 18° 31' 40 36 Strasse von Otranto	776 m	Kurre	Sand und Schlamm	<i>Geryon longipes</i> A. M. E. <i>Polycheles typhlops</i> Hell.
368	V 19. Juli 1894	18° 24' 20" 40 58 30 nördlich von Brindisi	895 m	»	zäher, dicker Schlamm	<i>Munida bamffica</i> Penn. <i>Calocaris Macandrae</i> Bell. <i>Polycheles typhlops</i> Hell.
378	V 20. Juli 1894	17° 35' 7" 41 36 8 südliche Adria	950 m	»	sandiger Schlamm	<i>Lispognathus Thomsoni</i> Norm. <i>Ebalia nux</i> Norm. <i>Munida bamffica</i> Penn. <i>Calocaris Macandrae</i> Belt. <i>Pontophilus spinosus</i> Leach.
379	V 23. Juli 1894	17° 30' 5" 41 41 0 südliche Adria	1138 m	»	»	<i>Geryon longipes</i> A. M. E. <i>Munida bamffica</i> Penn.
383	V 24. Juli 1894	17° 36' 6" 4 33 50 südliche Adria	986 m	»	»	»     »     » <i>Polycheles typhlops</i> Hell.
384	V 24. Juli 1894	17° 38' 41 34 südliche Adria	1196 m	»	»	<i>Lispognathus Thomsoni</i> Norm. <i>Munida bamffica</i> Penn. <i>Eupagurus Prideauxi</i> Leach. <i>Polycheles typhlops</i> Hell. <i>Pontophilus spinosus</i> Leach.

Nr.	Expedition und Datum	östl. Länge nördl. Breite	Tiefe	Operation	Grund	Arten
385	V 24. Juli 1894	17° 38' 41 37 südliche Adria	1196 m	Kurre	sandiger Schlamm	<i>Geryon longipes</i> A. M. E. <i>Lispognathus Thomsoni</i> Norm. <i>Munida bamffica</i> Penn. <i>Calocaris Macandrae</i> Bell. <i>Polycheles typhlops</i> Hell.
389	V 25. Juli 1894	18° 5' 40" 4 42 0 südliche Adria	1205 m	»	»	<i>Munida bamffica</i> Penn. <i>Polycheles typhlops</i> Hell.
396	V 26. Juli 1894	17° 30' 30" 42 10 südlich von Pelagosa	1189 m	»	dicker, zäher Schlamm	<i>Calocaris Macandrae</i> Bell. <i>Polycheles typhlops</i> Hell.
397	V 26. Juli 1894	17° 31' 0" 42 11 5	1000 m	Tannernetz		<i>Pasiphaea sivado</i> Risso.
399	V 26. Juli 1894	17° 28' 40" 42 32 20 südlich von Meleda	218 m	Kurre	trockener Schlamm	<i>Xantho tuberculata</i> Bell. <i>Solenocera siphonoceros</i> Phil.

## Systematische Aufzählung und Besprechung der gedredhten Arten.

## I. REPTANTIA.

## A. BRACHYURA.

α *Catometopa*.1. *Pinnotheres veterum* Bosc.

1830, Bosc. Hist. nat. Crust. 1, p. 294.

1897. Th. Adensamer. Revision d. Pinnotheriden etc. des k. k. naturhist. Hofmuseums, Wien, XII. Bd., 2. Hft.

Syn. *Cancer pinnotheres* L.

1767. C. Linné. Syst. nat., XII. ed., p. 2040, 49.

*Pinnotheres Montagu* Leach.

1815. E. Leach. Malac. Brit. tab. XV.

*Cancer pinnophylax* L.

1767. C. Linné. Syst. nat. XII, p. 1039, 5.

1796. F. W. Herbst. Krabben und Krebse, p. 104, Taf. II, Fig. 27.

*Pinnotheres pinnophylax* Bosc.

1830. G. Bosc. Hist. nat. d. Crust., p. 294.

*Pinnotheres pinnae* Leach.

1814. E. Leach. Crustaceology Edinb. Encycl., VII, p. 431.

Ein ♂ von der Station 243 (Adria) Juni in einer Tiefe von 103 m.

Verbreitung. Mittelmeer: Heller, Risso (Nizza), Costa (Neapel), Lucas (Algier), Carus. Adria: Heller, Grube, Stalio, Stossich. England: Bell. Irland: Thompson.

2. *Gonoplax rhomboides* L.

1825. G. Desmarest. Cons. gen. p. 125, tab. 13, Fig. 2.  
1863. C. Heller. Crust. südl. Eur., p. 104, tab. III, Fig. 3 u. 4.

Syn. *Cancer rhomboides* L.

1767. C. Linné. Syst. nat., XII, p. 1042, 17.

*Ocypode longimana* Latr.

1803. A. Latreille. Hist. nat. Crust. & Ins., VI, p. 44.

*Gonoplax longimana* Lam.

1818. J. Lamarck. Hist. nat. anim. s. vert. 5, p. 254.

*Gonoplax rhomboidalis* Risso.

1826. A. Risso. Hist. nat. Eur. merid., p. 1, V, p. 13.

15 Stück (8 ♂, 1 ♀) von den Stationen 62, 227, 238, 239, 247, 267, 271, 279, 316 (Meer von Candia, Ägäisches Meer, Adria), Juni, Juli, August — in einer Tiefe von 70—760 m.

Verbreitung. Mittelmeer: Risso (Nizza), Roux (Marseille), Costa (Neapel), Lucas (Algier), Heller, Carus, Gousset (Marseille), Ortmann (Messina, Barcelona). Adria: Heller, Stallio, Stossich, Thompson (Irland), Bell (England), Haan (Japan).

3. *Gonoplax angulata* Penn.

1814. E. Leach. Crustaceology p. 430. Edinb. Encycl. VII.  
1863. C. Heller. Crust. südl. Eur., p. 103.

Syn. *Cancer angulatus* Penn.

1777. Th. Pennant. Brit. Zool., IV, p. 5, V, pl. V, Fig. 10.

*Ocypode angulata* Latr.

1803. A. Latreille. Hist. nat. Crust. & Ins., VI, p. 44.

*Gonoplax bispinosa* Leach.

1814. W. Leach. Arrangement of Crust., pag. 323. Trans. Linn. Soc. vol. XI.

4 Stück (1 ♀, 3 ♂) von den Stationen 240, 267, 279 (Adria) Juni — in einer Tiefe von 104—132 m.

Verbreitung. Mittelmeer: Heller, Carus. Atlantischer Ocean: Barrois (Concarneau), Fischer (Gironde), Thompson (Irland), Bell (England), Henderson (Firth of Clyde).

Nach Thompson (1842), White (1850) und Bell (1853) gehören *Gonoplax rhomboides* L. und *Gonoplax angulata* Penn. zu einer und derselben Species, und ist erstere bloss eine Varietät von letzterer. Heller (1863) dagegen fasst beide wieder als selbstständige Arten auf. Nach meiner Ansicht jedoch dürften die ersten drei Autoren Recht haben, insoferne *Gonoplax rhomboides* L. und *Gonoplax angulata* Penn. zu einer Species gehören. Wie Heller angibt, unterscheiden sich nämlich die beiden Arten nur durch das Fehlen, respective Vorhandensein des zweiten Seitenzahnes am Cephalothorax. Nun konnte ich bei einzelnen Individuen ein einseitiges Vorkommen des zweiten Seitenzahnes am Cephalothorax constatiren, während auf der entgegengesetzten Seite diesem Zahn ein Höcker entsprach, ein Umstand, der für die leichte Veränderlichkeit dieses Merkmales spricht und daher nicht als Artenunterschied gelten kann.

4. *Geryon longipes*. A. M. E.

1881. A. Milne Edwards. Compte rendu sommaire d'une exploration zool. faite dans la Méditerranée dans l'Atlantique à bord du Travailleur Compt. rendus Acad. sc. T. 93, p. 879, 932.  
1882. A. Milne Edwards. Rapport sur les travaux etc. d'étudier la faune sousmarine Arch. Mus. Scien. et Litt. ser. 3. vol. IX, p. 16 und 30.  
1883. A. F. Marion. Considération sur les faunes prof. de la Médit. Ann. Mus. Hist. nat. Mars Zool., T. I, Mem. 2, p. 36.  
1886. J. Miers. Challenger Brachyura, p. 224.  
1888. P. Gouret. Revis. d. Crust. podophth. d. Marseille, p. 10. Ann. Mus. Hist. nat. Mars Zool. T. III.

4 Stück (2 ♀, 2 ♂) von den Stationen 365, 379, 385 (Adria), Juli — in einer Tiefe von 776—1196 *m*.  
Verbreitung. Mittelmeer: A. Milne Edwards, Marion, Gourret. Atlantischer Ocean: A. Milne Edwards.

### β Cyclometopa.

#### 5. *Xantho tuberculata* Bell.

1853. Th. Bell. Hist. of Brit. stalked Crud. p. 389.

1894. A. Milne Edwards & L. Bouvier. Crust. Decap. provenant des campagnes du Yacht l'Hirondelle p. 33.

27 Stück (9 ♀, 18 ♂) von den Stationen 62, 64, 65, 73, 101, 210, 213, 227, 230, 238, 244, 274, 279, 284, 292, 298, 399 (Adria, Meer von Candia, Cycladen, Sporaden, Ägäisches Meer), Juni, Juli, August, September, in einer Tiefe von 92—834 *m*, meist sehr klein.

Verbreitung. Mittelmeer: Carus, Gourret (Marseille) Adria: Heller, Nardo, Stalio, Stossich. Atlantischer Ocean: A. Milne Edwards und Bouvier (Azoren). England: Bell. Irland: Bourne.

#### 6. *Pilumnus hirtellus* L.

1815. W. S. Leach. Arrangement of Crust., p. 321. Trans. Linn. Soc., vol. XI.

1894. A. Ortmann. Decapoden-Krebse des Strassburger Museums., VII, p. 440. Zool. Jahrb. Syst. VII.

Syn. *Cancer hirtellus* L.

1767. C. Linné. Syst. nat. XII, p. 1045.

3 Stück (1 ♀, 2 ♂) von der Station 227 (Ägäisches Meer), August — in einer Tiefe von 92 *m*.

Verbreitung. Mittelmeer: Costa (Neapel), Heller, Carus, Gourret (Marseille), Ortmann (Messina, Nizza). Adria: Grube, Heller, Nardo, Stalio, Stossich. Nordsee: Metzger. England: Bell, Henderson (Firth of Clyde). Irland: Thompson. Schweden: Goës. Atlantischer Ocean: Fischer (Gironde), Barrois (Concarneau), A. Milne Edwards und L. Bouvier (Azoren).

#### 7. *Rhinolambrus Massena* Roux.

1894. A. Milne Edwards & L. Bouvier. Crust. Decap. du Yacht Hirondelle, p. 2.

Syn. *Lambrus Massena* Roux.

1828. P. Roux. Crust. de la Médit., tab. 23, fig. 7—12.

1 Stück ♀ von der Station 260 (Adria), Juni — in einer Tiefe von 128 *m*.

Verbreitung. Mittelmeer: Roux, Costa (Neapel), Lucas (Algier), Carus. Adria: Heller, Grube, Stallio, Stossich. Atlantischer Ocean: Miers (Gorée Inseln, Barrois (Azoren), A. Milne Edwards und Bouvier (Azoren).

#### 8. *Parthenolambrus expansus* Miers.

1886. J. Miers. Challenger Brachyura, p. 100.

1894. A. Milne Edwards & L. Bouvier. Crust. Decap. provenant des campagnes du Yacht l'Hirondelle, p. 20.

Syn. *Parthenopoides expansus* Miers.

1879. J. Miers. On new or little known species of Maioid- Crust., A. M. nat. Hist. 5. Ser., IV. vol., p. 25.

1 Stück (♂) von der Station 194 (Meer von Candia), Juli — in einer Tiefe von 160 *m*.

Verbreitung. Atlantischer Ocean: Miers (Madeira, Azoren), A. Milne Edwards und L., Bouvier (Azoren).



## γ Cancroidea.

9. *Bathynectes superba* O. Costa.

1891. A. Norman. On *Bathynectes* Stps. p. 274. A. M. nat., Hist. VI. Ser., VII. vol.

Syn. *Portunus superbus* O. Costa.

1836. O. Costa. Fauna di Napoli, p. 19, pl. VIII.

1885. V. Carus. Prod. faun. medit., p. 517.

*Bathynectes longispina* Stps.

1870. W. Stimpson. Prel. rep. Crust. dredged etc. Florida etc. Brachyura p. 146, Bull. Mus. Comp. Zool. Harvard Coll. vol. 2.

*Bathynectes brevispina* Stps.

1870. W. Stimpson. Loc. cit. p. 147.

*Thranites velox* Bov.

1876. C. Bovallius. Ett Nytt Slägte af familien Portunidae fran Skandinaviens kuster. Kgl. Vat. Akad. forhdg. XXXIII Nr. 9, p. 56, pl. XIV, XV.

2 Stück (♂) von den Stationen 193, 197 (Meer von Candia), Juli — in einer Tiefe von 608—629 *m*.

Verbreitung. Mittelmeer: Costa (Neapel), Carus (Irland), Bourne (Norwegen), Bovallius, G. O. Sars. Atlantischer Ocean: Stimpson, T. Shmith, A. Milne Edwards.

10. *Bathynectes longipes* Risso.

1880. A. Milne Edwards. Observations sur le genre *Thranites* (Bov.), p. 62. Bull. soc. Philom., 7. ser., IV. T.

1894. A. Ortmann. Die Decapoden-Krebse des Strassburger Museums, VI. Zool. Jahrb. Syst. VII, p. 71.

Syn. *Portunus longipes* Risso.

1815. A. Risso. Hist. nat. Crust. de Nice, p. 30, pl. 1, Fig. 5.

*Portunus infractus* Otto.

1826. A. W. Otto. Beschreibung einiger neuen Crust. Nova acta, VI, 1 (XIV), p. 331. pl. XX.

*Portunus Dalyelli* Bate.

1851. C. Spence Bate. On a new genus and several new species of Brit. Crust. A. M. nat. Hist. t VII, p. 331, pl. XI.

5 Stück (4 ♀, 1 ♂), von der Station 260 (Adria), Juni — in einer Tiefe von 128 *m*.

Verbreitung. Mittelmeer: Risso (Nizza), Roux, Costa (Neapel), Heller, A. Milne Edwards, Carus, Gourret (Marseille), Ortmann. Adria: Heller, Grube, Stalio, Stossich, Ortmann. England: Bell.

11. *Portunus pusillus* Leach.

1814. W. E. Leach. Arrangement of Crust., p. 318. Trans. Linn. soc., vol. XI.

1861. A. Milne Edwards. Etudes zoologiques sur les Portuniens. Arch. Mus. Hist. nat., T. X, p. 397.

1894. A. Ortmann. Decapoden-Krebse des Strassburger Museums, VI, p. 70. Zool. Jahrb. Syst. VII.

Syn. *Portunus maculatus* Risso.

1826. A. Risso. Hist. nat. Eur. merid. V, p. 5.

1828. P. Roux. Crust. de la Médit., pl. 31.

1 Stück (♂) von der Station 227 (Ägäisches Meer), August — in einer Tiefe von 92 *m*.

Verbreitung. Mittelmeer: Risso, Roux, Costa (Neapel), Heller, A. Milne Edwards, Carus, Gourret (Marseille). Adria: Heller, Stalio, Stossich. Atlantischer Ocean: Miers (Gorée Inseln), Barrois (Concarneau, Azoren), A. Milne Edwards & Bouvier (Belle Ile). England: Bell (Irland), Thompson. Nordsee: Metzger. Norwegen: Sars. Norwegen: Goës.

12. *Portunus corrugatus* Penn.

1814. W. E. Leach. Crustaceology, p. 390, Edinb. Encycl., vol. VII.

1861. A. Milne Edwards. Etudes Zoologiques sur les Portuniens. Arch. Mus. Hist. nat., T. X, p. 401, pl. XXXVI, f. 3.

1894. A. Ortmann. Decapoden-Krebse des Strassburger Museums. VI. Zool. Jahrb. Syst., VII, p. 70.

Syn. *Cancer corrugatus* Penn.

1777. Th. Pennant. Brit. Zool., IV, p. 5, V. pl. X, Fig. 7.

1790. F. W. Herbst. Krabben u. Krebse, p. 151, pl. VII, Fig. 50.

*Portunus ruber* Blainv.

1821—30. Blainville. Faune française Crust., fig. 1.

*Portunus carcinoides* Kinah.

1857. J. R. Kinahan. On Xantho rivulosa etc. Dubl. Nat. Hist. Rev., col. IV, p. 66.

*Portunus strigalis* Stps.

1858. W. Stimpson. Prodromus descriptionis etc. Proc. acad. Nat. Philad., p. 38.

1861. A. Milne Edwards. Etudes zoologiques sur les Portuniens. Arch. Mus. Hist. nat., T. X, p. 402.

*Portunus subcorrugatus* A. M. E.

1861. A. Milne Edwards. Loc. cit., p. 402, pl. XXXII, Fig. 2

3 Stück (2 ♀, 1 ♂) von der Station 260 (Adria), Juni — in einer Tiefe von 128 m.

Verbreitung. Mittelmeer: Costa, Heller, Carus, Gourret (Marseille), Ortmann. Adria: Heller, Stalio, Stossich. Atlantischer Ocean: Miers (Gorée Inseln), Barrois (Concarneau), Challenger (Azoren, Cap Verde Inseln). England: Bell, Henderson (Clyde). Irland: Thompson. Japan: Miers (Huan). Australien: Challenger (Victoria, Baso Strasse).

13. *Portunus depurator* L.

1798. J. C. Fabricius. Suppl. entom.-syst., p. 365, 9.

1861. A. Milne Edwards. Etudes zoologiques sur les Portuniens. Arch. Mus. Hist. nat., T. X, p. 395.

1894. A. Ortmann. Decapoden-Krebse des Strassburger Museums. VI, p. 69, Zool. Jahrb., VII. Syst.

Syn. *Cancer depurator* L.

1767. C. Linné. Syst. nat. XII, p. 1043, 23.

*Portunus plicatus* Risso.

1816. A. Risso. Crust. de Nice, p. 29.

1 Stück (♂) von der Station 239 (Adria), Juni — in einer Tiefe von 70 m.

Verbreitung. Mittelmeer: Risso, Roux, Heller, Carus, Gourret (Marseille), Ortmann. Adria: Heller, Grube, Stalio, Stossich. Atlantischer Ocean: Barrois (Concarneau), Fischer (Gérone). Nordsee: Metzger. England: Bell, Henderson (Clyde). Schweden: Goës. Norwegen: G. O. Sars.

14. *Portunus tuberculatus* Roux.

1828. P. Roux. Crust. de la Médit., pl. 32. fig. 1—5.

1861. A. Milne Edwards. Etudes zool. sur les Portuniens. Arch. Mus. Hist. nat., T. X, p. 396.

1894. A. Milne Edwards & L. Bouvier. Crust. Decap. des campagnes Hirondelle, p. 25.

Syn. *Portunus macropipus* Prestand.

1833. Prestandrea. Effem. scient. e litt. per la Sicilia.

1836. O. Costa. Fauna di Napoli, p. 18, tav. 6, fig. 5.

*Portunus pustulatus* Norm.

1866. A. Norman. On Hebridean Crust. Rep. Brit. ass. for Adv. of scient., p. 151.

1868. A. Norman. Loc. cit., p. 263.

11 Stück (9 ♀, 2 ♂) von den Stationen 64, 101, 209 (Meer von Candia), Juni und September — in einer Tiefe von 444—834 *m*.

Verbreitung. Mittelmeer: Roux, Costa, Heller, Carus. Atlantischer Ocean: A. Milne Edwards und L. Bouvier. England: Norman (Hebriden). Irland: Bourne.

### δ Maijoidea.

#### 15. *Eurynome aspera* Penn.

1815. W. E. Leach. Malac. podophth. Brit., tab. XVII.

1894. A. Milne Edwards & L. Bouvier. Crust. Decap. des campagnes du Yacht l'Hirondelle, p. 15.

1894. A. Ortmann. Decapoden-Krebse des Strassburger Museums, VI, p. 57, Zool. Jahrb., VII. Syst.

Syn. *Cancer asper* Penn.

1777. Th. Pennant. Brit. Zool. Crust., IV, p. 8, V. pl., IX. A., Fig. 20.

*Eurynome scutellatus* Risso.

1826. A. Risso. Hist. nat. Eur. merid., V, p. 21.

*Eurynome boletifera* O. Costa.

1836. O. Costa. Fauna di Napoli, p. 8, tav. 3, fig. 3.

37 Stück (18 ♀, 19 ♂) von den Stationen 103, 261, 267, 283, 284 (Strasse von Otranto, Adria), Juni und August — in einer Tiefe von 94—1216 *m*.

Verbreitung. Mittelmeer: Costa, Heller, Carus, Gourret (Marseille). Adria: Heller, Grube (Lusin), Nardo, Stalio, Stossich, Ortmann. Atlantischer Ocean: Brito Capello (Portugal), Barrois (Concarneau, Azoren), Fischer (Gironde), Lucas (Algerien), A. Milne Edwards & L. Bouvier (Basse de la grande sol). England: Bell, Henderson (Clyde). Irland: Thompson, Pocock. Norwegen: G. O. Sars. Schweden: Goës.

#### 16. *Anamathia Rissoana* Roux.

1884. Sidney I. Smith. On some new or little known decapod. Crust. dredged of the east coast of the U. St. Proc. U. St. Nat. Mus. Vol. II.

Syn. *Amathia Rissoana* Roux.

1828. P. Roux, Crust. de la Médit., pl. 3.

1863. C. Heller. Crust. südl. Eur., p. 29.

2 Stück (1 ♀, 1 ♂), von den Stationen 263, 298 (Adria), Juni — in einer Tiefe von 179 und 485 *m*.

Verbreitung. Mittelmeer: Roux, Carus. Atlantischer Ocean: Smith (Ostküste der Ver. St.), Barrois (Azoren).

#### 17. *Ergasticus Clouei* A. M. E.

1881. A. Milne Edwards. Compte rendu sommaire d'une exploration etc. dans la Médit. Travailleur, p. 879. Compte rendu acad. d. sc., T. 93.

1882. A. Milne Edwards. Rapport sur les travaux etc. Sous. Marine, p. 17. Arch. Miss. sc. et litt., 3. Sec., T. IX.

1883. Th. Studer. Verzeichniss der Crust. Gazelle, p. 7, Taf. 1, Fig. 1. Abhd. d. kön. preuss. Akad. Wiss., Berlin phys. math. Cl., Sitzb. VIII.

1883. A. Milne Edwards. Rec. Fig. Crust. nouveaux ou peu connus. 1 liv., Paris, pl. 1.

1881. V. Carus. Prod. fauna Medit., p. 505.

1894. A. Milne Edwards. Crust. Decap. des campagnes du Yacht l'Hirondelle, p. 10.

7 Stück (4 ♀, 3 ♂) von den Stationen 73, 103, 175, 213 (Ägäisches Meer), Strasse von Otranto, östliches Mittelmeer), August und September — in einer Tiefe von 134—597 *m*.

Verbreitung. Mittelmeer: A. Milne Edwards, Carus. Atlantischer Ocean: Studer (Cap Verden), A. Milne Edwards und L. Bouvier (Azoren).

18. *Lispognathus Thomsoni* Norm.

1881. A. Milne Edwards. Compte rendu sommaire d'une exploration dans la Médit. et Atlantique Travailleur, p. 878 und 932, Compte rendu, acad. sc., T. 93.  
 1883. A. Milne Edwards. Rec. Fig. Crust., pl. III.  
 1886. J. Miers. Challenger Brachyura, p. 27, pl. V, Fig. 2.  
 1894. A. Milne Edwards & L. Bouvier. Crust. Decap. de la camp. du Yacht l'Hirondelle, p. 8.

Syn. *Dorhynchus Thomsoni* Norm.

1873. C. Wyville Thomson. Depths of sea., p. 174, Fig. 34.

45 Stück (23 ♀, 22 ♂) von den Stationen 13, 71, 97, 101, 193, 200, 203, 204, 207, 378, 384, 385 (Adria), Mittelmeer), Juli, August, September — in einer Tiefe von 620—1260 m.

Fast alle vorliegenden Individuen, sowohl ♀ wie ♂, besitzen ausser den sechs Stacheln am Cephalothorax noch jederseits einen deutlichen auf der Verbindungslinie zwischen Gastrical- und Branchialstacheln an Stelle des von A. Milne Edwards und L. Bouvier angeführten Tuberculus, so dass der Cephalothorax bei diesen Exemplaren oben statt sechs acht Stacheln trägt. S. I. Smith (1887) hat das Vorhandensein von solchen nur für ♀ dieser Art von der Ostküste der Vereinigten Staaten angegeben, während er bei ♂ davon bloss Tuberkeln oder ganz unscheinbare Stacheln fand.

Verbreitung. Mittelmeer: A. Milne Edwards, Carus. Atlantischer Ocean: A. Milne Edwards & L. Bouvier (Azoren). I. Smith (Ostküste der Vereinigten Staaten). Irland: Pocock. Süd-Afrika: Challenger.

19. *Inachus dorsettensis* Leach.

1814. W. E. Leach. Arrangement of Crust. Trans. Linn. Soc. XI, p. 329.  
 1894. A. Ortmann. Decapoden-Krebse des Strassburger Mus., VI, p. 37. Zool. Jahrb., Syst. VII.

Syn. *Cancer dorsettensis* Penn.

1777. Th. Pennant. Brit. Zool., IV, p. 8, V, pl. IX, Fig. 8.

*Cancer scorpio* F.

1793. C. Fabricius. Ent. Syst. II, p. 462.

*Inachus scorpio* F.

1798. C. Fabricius. Suppl., p. 358.

1863. C. Heller. Crust. südl. Eur., p. 34.

1888. P. Gourret. Revision des Crust. du Golfe de Marseille, p. 20. Ann. Mus. Hist. nat. Mars. Zool. t. III.

*Inachus mauritanicus* Luc.

1849. H. Lucas. Hist. nat. d. animaux Art. d'Algérie. Crust. p. 6, pl. 1, fig. 2.

*Macropus scorpio* Latr.

1803. A. Latreille. Hist. nat. Crust. & Ins. VI, p. 109.

*Maja scorpio* Bosc.

1830. G. Bosc. Hist. nat. Crust. I, p. 270.

28 Stück (13 ♀, 15 ♂) von den Stationen 194, 243, 244, 251, 260, 283, 284, 293 (Meer von Candia Adria), Juni und Juli — in einer Tiefe von 94—160 m.

Verbreitung. Mittelmeer: Heller, Carus, Gourret (Marseille), Lucas (Algier), Ortmann (Neapel). Adria: Heller, Stalio, Stossich. Atlantischer Ocean: Fischer (Gironde), Brito Capello (Portugal), A. Milne Edwards und L. Bouvier. England: Bell, Henderson (Clyde). Irland: Thompson, Bourne. Nordsee: Metzger. Norwegen: G. O. Sars. Schweden: Goës.

20. *Inachus leptochirus* Leach.

1815. W. E. Leach. Malac.-podopht. Brit. T. XXII, p. 15.  
 1863. C. Heller, Crust. südl. Eur. p. 32, Taf. I, Fig. 12 und 13.  
 1894. A. Milne Edwards & L. Bouvier. Crust. Decap. des camp. du Yacht l'Hirondelle p. 7.

4 Stück 1 ♀, 3 ♂) von den Stationen 194, 283, 284 (Meer von Candia, Adria), Juni, Juli — in einer Tiefe von 64—160 m.

Verbreitung. Mittelmeer: Carus. Adria: Heller, Stalio. Atlantischer Ocean: Challenger (Azoren), A. Milne Edwards und L. Bouvier. England: Bell, Henderson (Clyde). Irland: Thompson.

### 21. *Achaeus Cranchi* Leach.

1815. W. E. Leach. Malac.-podophth. Brit. XXII c.

1863. C. Heller, Crust. südl. Eur. p. 27, Taf. I, Fig. 3.

1885. V. Carus. Prodr. faun. med. p. 504.

Syn. *Macropodia gracilis* O. Costa.

1836. O. Costa. Fauna di Regno di Napoli, p. 25, tav. 3, fig. 1.

1 Stück (♂) von der Station 15 (Bai von Aromato), August — in einer Tiefe von 30 m.

Verbreitung. Mittelmeer: O. Costa (Neapel), Lucas (Algier). Adria: Heller. England: Bell.

### 22. *Stenorhynchus longirostris* F.

1834. H. Milne Edwards: Hist. nat. Crust. I, p. 286.

1894. A. Ortmann: Decap.-Krebse des Strassb. Mus. VI, p. 33, zool. Jahrb. Syst. VII.

Syn. *Stenorhynchus tenuirostris* Guerin.

1829. F. E. Guerin: Icon. Reg. Anim. p. 11.

*Inachus longirostris* F.

1798. C. Fabricius: Suppl. p. 358.

*Leptopodia tenuirostris* Leach.

1814. W. E. Leach. Crustaceology p. 431. Edinb. Encycl. VII.

*Macropodia tenuirostris* Leach.

1815. W. E. Leach: Arrangement Crust. Trans. Linn. Soc. XI, p. 331.

*Macropode longirostris* Risso.

1826. A. Risso. Hist. nat. Eur. merid. V, p. 27.

*Cancer longirostris* F.

1793. C. Fabricius, Ent. Syst. p. 462.

5 Stück von den Stationen 243, 267, 283 (Adria), Juni — in einer Tiefe von 102—117 m.

Verbreitung. Mittelmeer: A. Milne Edwards, Lucas (Algier), Heller, Carus, Gourret, Ortmann. Adria: Heller, Stalio, Stossich, Grube. Atlantischer Ocean: Fischer (Gironde), Barrois (Concarneau), A. Milne Edwards und L. Bouvier. England: Bell, Henderson. Clyde-Irland: Thompson. Nordsee: Metzger.

## B. OXYSTOMATA.

### 23. *Merocryptus boletifer* A. M. E. & Bouv.

1894. A. Milne Edwards & L. Bouvier. Crust. Decap. des campagne du Yacht l'Hirondelle, p. 56, pl. IV, Fig. 1—9.

2 Stück (2 ♂) von den Stationen 194, 260 (Meer von Candia, Adria), Juni, Juli — in einer Tiefe von 128—160 m.

Verbreitung. Atlantischer Ocean: A. Milne Edwards & Bouvier (Azoren).

### 24. *Ebalia tuberosa* Penn.

1847. A. White: Hist. Crust. Brit. Mus. p. 50.

1894. A. Milne Edwards & L. Bouvier: Crust. Decap. des campagnes du Yacht l'Hirondelle p. 53.

Syn. *Ebalia Pennanti* Leach.

1815. W. E. Leach. Malac. podopht. Brit. tab. XXV, fig. 1—6.

*Cancer tuberosus* Penn.

1777. Th. Pennant. Brit. Zool. IV, p. 8, V, pl. IX, fig. 19.

*Ebalia insignis* Lucas.

1849. H. Lucas. Anim. art. de l'Algerie p. 24, pl. 2, fig. 8.

5 Stück (5 ♀) von den Stationen 194, 260, 271 (Meer von Candia, Adria), Juni, Juli — in einer Tiefe von 112—160 m.

Verbreitung. Mittelmeer: Costa (Neapel), Carus, Lucas (Algier). Adria: Heller, Grube, Stalio. Stossich, Ortman (Lesina). Atlantischer Ocean: Brito Capello (Portugal), Barrois (Concarneau). A. Milne Edwards und L. Bouvier (England), Bell, Henderson (Clyde). Irland: Thompson, Schweden: Goes.

25. *Ebalia Cranchi* Leach.

1817. W. E. Leach. Zool. Miscellany III, p. 20.

1894. A. Milne Edwards &amp; L. Bouvier. Crust. decap. des camp. du Yacht l'Hirondelle p. 54.

Syn. *Ebalia discrepans* O. Costa.

1836. O. Costa. Fauna die Napoli, Crust. p. 4, ta. 4, fig. 3 und 4.

*Ebalia deshayesii* Lucas.

1849. H. Lucas. Hist. nat. anim. art. de l'Algerie p. 22, pl. 2, fig. 6.

*Ebalia chiragra* Fischer.

1872. P. Fischer. Les fonds de la mer t. II, p. 45.

4 Stück (3 ♀, 1 ♂) von den Stationen 238, 243, 285 (Adria), Juni — in einer Tiefe von 98—133 m. Die Kanten und Höcker sind oft stärker und schwächer ausgebildet.

Verbreitung. Mittelmeer: Costa (Neapel), Lucas (Algier), Carus, Gourret (Marseille). Adria: Heller, Stalio, Stossich. Atlantischer Ocean: Fischer (Gironde), Erito Capello (Portugal), Barrois (Concarneau), A. Milne Edwards und L. Bouvier (Basse de la grande sole). England: Bell, Henderson (Clyde). Irland: Thompson. Nordsee: Metzger. Schweden: Goës.

26. *Ebalia Costae* Hell.

1862. C. Heller. Untersuchungen der Litoralfauna der Adria. Stzber. d. Akad. d. Wiss. Wien 46, p. 435, t. 3, Fig. 21.

1863. C. Heller. Crust. südl. Eur. p. 125, t. V, Fig. 4.

1888. P. Gourret. Rev. Crust. podopht. de Marseille p. 23. Ann. Mus. hist. nat. Mars. Zool. I, III.

2 Stück (2 ♂) von den Stationen 267, 283 (Adria), Juni — in einer Tiefe von 102—117 m.

Verbreitung. Mittelmeer: Carus, Gourret (Marseille). Adria: Heller, Stalio, Stossich.

27. *Ebalia nux* Norm.

1880. A. Norman. On the voyage of the »Travaillen» in the Bay of Biscay. A. M. N. H. 5 Ser. VI, p. 433.

1894. A. Milne Edwards &amp; L. Bouvier: Crust. decap. des camp. du Yacht l'Hirondelle p. 55.

172 Stück (88 ♀, 84 ♂) von den Stationen 6, 36, 62, 64, 65, 97, 101, 103, 175, 193, 199, 200, 203, 213, 214, 232, 243, 251, 298, 378, 384 (allgemein verbreitet), Juni, September — an der Oberfläche bis zu einer Tiefe von 1838 m.

Verbreitung. Mittelmeer: A. Milne Edwards, Carus, Gourret (Marseille). Atlantischer Ocean: A. Milne Edwards & L. Bouvier, Norman (Golf von Biscaya). Irland: Pocock, Bourne.

## C. GALATHEIDEA.

28. *Galathea nexa* Emblt.

18. Embleton. Proc. Berwickshire Nat. Field Club.

1863. C. Heller. Crust. südl. Eur. p. 191, tab. VI, fig. 4.

1885. V. Carus. Prof. faun. med. p. 488.

1888. J. Bonnier. Galatheides des côtes de France. Bull. Scien. p. 68, pl. XII, 1—8.

1888. P. Gourret. Revision Crust. podophth. de Marseille. Ann. Mus. Hist. nat. Mars. Zool. III, p. 32, 10, pl. V, fig. 12—24, pl. VI, Fig. 1—10

Syn. *Galathea dispersa* Bate.

1859. C. Spence Bate. Application to the genus Galathea. Jour. Proc. Lin. Soc. London vol. 3, p. 3.

1888. J. Bonnier. Galatheides des côtes de France. Bull. Scien. p. 68, pl. XIII, 1—3.

1894. A. Milne Edwards & L. Bouvier. Crust. decap. des camp. du Yacht l'Hirondelle p. 79.

*Galathea labidolepta* Stps.

1858. W. Stimpson. Prodr. descript. anim. crust. etc., p. 251, Proc. Acad. nat. sc. Philadelphia.

*Galathea nexa* Emblt. und *Galathea dispersa* Bate halte ich deshalb für synonym, da die Unterschiede, welche zur Aufstellung von diesen beiden Arten führten, nach meiner Ansicht nicht Artenunterschiede, sondern nur solche sind, welche uns innerhalb einer und derselben Art nach verschiedenen Häutungen der Individuen entgegentreten.

Aus demselben Grunde habe ich *Polycheles typhlops* Hell. und *Willomoesia leptodactyla* Will.-Suhm. in eine Species vereint (s. pag. 25), überhaupt dürften ähnliche Fälle, wie die beiden angeführten, unter den Decapoden öfters vorkommen.

124 Stück (66 ♀, 58 ♂) von den Stationen 103, 227, 238, 239, 240, 243, 244, 259, 260, 261, 267, 279, 283, 284, 285, 292, 293 (Ägäisches Meer, Adria), Juni und August — in einer Tiefe von 94—1216 m.

Verbreitung. Mittelmeer: Milne-Edwards-Marion, Carus, Gourret (Marseille). Adria: Heller, Stalio, Stossich. Atlantischer Ocean: A. Milne-Edwards und L. Bouvier (Basse de la grande Sole Belle-Ile). Canal la Manche: Sauvage. England und Schottland: Embleton, Bell, Henderson (Clyde), Norman. Irland: Kinatan. Norwegen: G. O. Sars. Schweden: Goës.

29. *Munida bamffica* Penn.

1883. J. Carrington & E. Lowett. Notes on stalked Crust. p. 214. Zool., 3. Ser., III. v.

1894. A. Milne Edwards & L. Bouvier. Crust. Decap. des camp. du Yacht l'Hirondelle p. 83.

Syn. *Astacus bamfficus* Penn.

1777. Th. Pennant. Brit. Zool. IV, p. 17, V, pl. XIII, Fig. 25.

*Cancer bamfficus* Penn.

1782. F. W. Herbst. Krebse und Krabben t. 27, Fig. 3.

*Cancer rugosus* L.

1789. C. Linné. Syst. nat. XIII 2985, 149.

*Galathea rugosa* F.

1793. J. C. Fabricius. Ent. syl. p. 472.

*Munida rugosa* F.

1863. C. Heller. Crust. südl. Eur. p. 192, t. VI, Fig. 5 und 6.

1888. P. Gourret. Rev. Crust. podophth. de Marseille p. 3. Ann. Mus. hist. nat. Mars. Zool., t. III.

*Galathea longipeda* Lam.

1808. J. Lamarck. Syst. Anim. s. vert. p. 128.

*Galathea bamffica* Penn.

1814. W. E. Leach. Crustaceology, p. 398. Edinb. Encycl. VII.

Syn. *Galathea Rondeletti* Bell.

1853. Th. Bell. Brit. stalked Crust. p. 208.

*Mundia bamffia* Penn.

1850. A. White. Cat. Brit. Crust. of Brit. Mus. p. 20.

1888. J. Bonnier. Galatheides des côtes de France p. 78. Bull. Scien.

82 Stück (44 ♀, 38 ♂) von den Stationen 193, 209, 210, 260, 269, 298, 301, 368, 378, 379, 383, 384, 385, 389 (Adria, Cycladen), Juni, Juli, August — an der Oberfläche bis zu einer Tiefe von 1216 m.

Verbreitung. Mittelmeer: Risso (Nizza), Costa (Neapel), Gourret (Marseille), Ortmann, Carus. Adria: Heller, Stalio, Stossich. Atlantischer Ocean: A. Milne Edwards und L. Bouvier (Basse de la grande sole). England und Schottland: Bell, Henderson (Clyde). Norwegen: G. O. Sars. Schweden Goës. Irland: Pocock, Bourne.

## D. PAGURIDEA.

30. *Eupagurus Prideauxi* Leach.

1858. W. Stimpson. Prodr. descr. Anim. vert. etc. p. 75. Proc. Acad. nat. sc. Philadelphia.

1863. C. Heller. Crust. südl. Eur. p. 161, t. 5, Fig. 1—8.

1894. A. Milne Edwards und L. Bouvier. Crust. decap. des campag. du Yacht l'Hirondelle, p. 73.

Syn. *Pagurus prideauxi* Leach.

1815. W. E. Leach. Malac. podophth. Brit. tab. XXVI, fig. 5—6.

*Pagurus Bernhardus* Risso.

1816. A. Risso. Crust. de Nice. p. 53.

1836. G. O. Costa. Fauna di Napoli, Crust. p. 3.

*Pagurus solitarius* Risso.

1816. A. Risso. Hist. nat. Eur. merid. V, p. 401.

1828. P. Roux. Crust. de la Medit. pl. XXXVI.

150 Stück, ein Theil davon in *Danilia Tinei* Calc., *Defrancia gracilis* Mont., *Fusus pulchellus* Phil., *Mitrolumna minor* Scacchi, *Nassa limata* Chemn., *Natica pulchella* Risso, *Trochus millegranus* Phil., *Trophon muricatus* Mont., *Turritella triplicata* Brocchi, *Aporrhais serresianus* Mich., von den Stationen 62, 103, 243, 251, 259, 260, 267, 271, 279, 283, 284, 285, 292, 293, 298, 384 (Adria), Strasse von Otranto, Meer von Candia), Juni, Juli, August — in einer Tiefe von 94—1196 m.

Verbreitung. Mittelmeer: Risso (Nizza), Costa (Neapel), Roux, Lucas (Algier), Heller, Carus, Gourret (Marseille). Adria: Heller, Stalio, Stossich, Grube, Nardo. Atlantischer Ocean: Brito Capello (Portugal), Barrois und Bonnier (Concarneau), Studer (Cap Verden), A. Milne Edwards und L. Bouvier. England und Schottland: Bell, Henderson (Clyde). Norwegen: G. O. Sars.

31. *Eupagurus angulatus* Risso.

1858. W. Stimpson. Prodr. descript. Anim. vert. etc. p. 75. Proc. Acad. nat. sc. Philadelphia.

1863. C. Heller. Crust. südl. Eur. p. 167.

1894. A. Milne Edwards &amp; L. Bouvier. Crust. Decap. des camp. du Yacht l'Hirondelle p. 76.

Syn. *Pagurus angulatus* Risso.

1816. A. Risso. Crust. de Nice p. 58, pl. 1, fig. 8.

*Cancer excavatus* Hbst.

? 1796. F. W. Herbst. Krebse und Krabben vol. 2, p. 31, pl. XXIII, Fig. 8.

*Pagurus excavatus* Bosc.

1830. G. Bosc. Hist. nat. Crust. 1, p. 327.



Syn. *Eupagurus excavatus* Miers.

1881. J. Miers. Crust. from Gorée Island, Senegambia. A. M. nat. Hist. 5. Ser., vol. VIII, p. 280.

*Pagurus meticulosus* Roux.

1828. P. Roux. Crust. de la Médit. pl. XLII.

*Eupagurus meticulosus* Hell.

1863. C. Heller. Crust. südl. Eur. p. 167.

*Pagurus tricarniatus* Norm.

1868. A. Norman. Last. Rep. on Dredging among the Shetland isles Rep. Brit. Assoc. 4. Ser. II, p. 264.

*Eupagurus tricarniatus* G. O. Sars.

1885. G. O. Sars. Norske Nordh. Exp. 1816—1876. Crust. I, p. 4, pl. 1, fig. 8—10.

30 Stück, einige in *Nassa limata* Chemn. und *Fusus rostratus* Oliv. von den Stationen 101, 185, 193, 204, 251, 292, 298 (Adria, Meer von Candia, Cycladen, Südküste von Kleinasien), Juni, Juli, September — in einer Tiefe von 129—834 m.

Verbreitung. Mittelmeer: Risso (Nizza), Roux, Costa, Lucas (Algier), Heller, Carus, Gourret (Marseille). Adria: F. Heller, Nardo, Stalio, Stossich, Grube. Atlantischer Ocean: Miers (Gorée Inseln), Fischer (Gironde), A. Milne Edwards & L. Bouvier (Basse de la grande sole). Irland: Pocock. Norwegen: G. O. Sars.

32. *Pagurus striatus* Latr.

1803. A. Latreille. Hist. nat. Crust. &amp; Ins. VI, p. 163.

1891/92. A. Ortmann. Decap. Krebse des Strassburger Museums IV, p. 283. Zool. Jahrb. Syst. VI.

1892. Ed. Chevreux &amp; L. Bouvier. Voyage de la Melita Paguriens p. 37.

Syn. *Cancer acrosor* Hbst.

1796. W. F. Herbst. Krabben und Krebse p. 173, pl. 43, Fig. 1.

*Pagurus strigosus* Bosc.

1830. G. Bosc. Hist. nat. Crust. I, p. 325.

*Pagurus incisus* Oliv.

1811. G. Olivier. Encycl. Meth. VIII, p. 641.

1 Stück (♀) in *Dolium galea* L. von der Station 284 (Adria), Juni — in einer Tiefe von 94 m.

Verbreitung. Mittelmeer: Risso (Nizza), Roux, Costa, H. Milne Edwards, Lucas (Algier), Heller, Carus, Ortmann. Adria: Heller, Nardo, Stalio. Atlantischer Ocean: Stimpson (Madeira), Studer (Cap Verden), Brito Capello (Portugal), Miers (Gorée Inseln). Barrois (Azoren). Japan: Haan. Philippinen: Chall.

## E. THALASSINIDEA.

33. *Callianassa subterranea* Mont.

1814. W. E. Leach. Crustaceology, p. 400, Edinb. Encycl. VII, 1830.

1891/92. A. Ortmann. Decap. Krebse des Strassb. Mus. III, p. 184. Zool. Jahrb. Syst. VI.

Syn. *Cancer subterraneus* Mont.

1808. G. Montagu. Descr. of several Marine Animals. Trans. Lin. Soc. IX.

1 Stück (♀) von der Station 227 (Ägäisches Meer), August — in einer Tiefe von 92 m.

Verbreitung. Mittelmeer: H. Milne Edwards, Lucas (Algier), Heller, Carus, Gourret (Marseille), Ortmann (Neapel). Adria: Heller, Stalio, Stossich. Atlantischer Ocean: Brito Capello (Portugal), Barrois (Concarneau). England: Montagu, Bell. Irland: Thompson.

34. *Gebia deltura* Leach.

1814. W. E. Leach. Arrangement of Crust., p. 324, Trans. Linn. Soc. XI.

1888. P. Gourret. Rev. Crust. podophth. du Golfe de Marseille, p. 30. Ann. Mus. Hist. nat. Mars. Zool. III.

1 Stück (1 ♂) von der Station 279 (Adria), Juni — in einer Tiefe von 132 *mm*.

Verbreitung. Mittelmeer: Carus, Gourret (Marseille). Atlantischer Ocean: Barrois (Concarneau). England: Bell. Nordsee: Metzger. Schweden: Goës.

35. *Calocaris Macandrae* Bell.

1853. The Bell. Brit. stalked Crust., p. 233.

1891/92. A. Ortmann. Decap.-Krebse des Strassb. Mus. III, p. 50, zool. Jahrb. Syst VI.

5 Stück (1 ♀, 4 ♂) von den Stationen 274, 279, 368, 378, 396 (Adria), Juni, Juli — in einer Tiefe von 132—1196 *m*.

Verbreitung. Mittelmeer: A. Milne Edwards, Carus. England und Schottland: Bell, Henderson (Clyde). Nordsee: Metzger, Ortmann. Norwegen: G. O. Sars, Ortmann. Schweden: Goës.

## F. ERYONIDEA.

36. *Polycheles typhlops* Hell.

1862. C. Heller. Beiträge zur näheren Kenntniss der Macruren. Sitzungsab. Akad. Wiss. math.-naturw. Cl. Bd. 40, p. 362, Taf. I, Fig. 1—6.

Syn. *Polycheles Doderleini* Rigg.

1884/85. G. Riggio. Appunti di Carcinologia Siciliana sul *Polycheles Döderleini* (Rigg. ex Hell. Naturalista Sic., p. 99, tav. III.

Syn. *Willemoesia leptodactyla* Will.-Suhm.

1874. R. v. Willemoes-Suhm. On Some Atlantic Crust. from. the Challenger, Trans. Linn. Soc. 2. Ser., vol. I, p. 50, tav. XIII. fig. 1—9.

1888. C. Spence Bate. Challenger Macrura, p. 163, tab. XVIII—XX.

Syn. *Deidamia leptodactyla*.

1873. C. Wyville Thomson. Notes from the Challenger Nat. vol. VIII, p. 51, fig. 2.

30 Stück (15 ♀, 7 ♂, 8 juv.) von den Stationen 19, 27, 62, 85, 97, 99, 101, 132, 192, 200, 315, 365, 368, 383, 384, 385, 389, 396 (Adria, Nordküste von Afrika, Südküste von Kleinasien, südlich und nördlich von Kreta), Juli, August, September, October — in den Tiefen von 620—2055 *m*.

Verbreitung. Mittelmeer: Heller, Giglioli, Riggio, Carus. Atlantischer Ocean: Porcupine (?), Chall. Pacific-Ocean: Chall.

## II. NATANTIA.

## G. EUCYPHIDEA.

37. *Pontophilus spinosus* Leach.

1815. W. E. Leach. Malac. podophth. Brit., tab. XXXVII.

1890/91. A. Ortmann. Decap.-Krebse des Strassb. Mus. I, p. 534, zool. Jahrb. Syst. V.

Syn. *Crangon spinosus* Leach.

1814. W. E. Leach. Arrangement of the Crust. Trans. Linn. Soc. XI, p. 346.

1888. P. Gourret. Rev. Crust. podophth. Marseille. Ann. Mus. Hist. nat. Mars. Zool. III, p. 34.

25 Stück (7 ♀, 3 ♂, 15 juv.) von den Stationen 64, 208, 209, 213, 214, 230, 240, 243, 263, 378, 384 (Adria, Cycladen, Sporaden, Ägäisches Meer, Meer von Candia), Juni, Juli, August — in einer Tiefe von 103 – 1196 m.

Verbreitung. Mittelmeer: Milne Edwards, Gourret (Marseille), Ortmann. Adria: Heller, Stalio, Stossich. Atlantischer Ocean: Fischer (Gironde). England: Bell. Irland: Bourne. Schweden: Goës. Norwegen: G. O. Sars.

38. *Nika edulis* Risso.

1816. A. Risso. Crust. de Nice, p. 85, t. 3, fig. 3.

1890/91. A. Ortmann. Decap.-Krebse des Strassb. Mus. I, p. 528, zool. Jahrb. Syst. V.

Syn. *Processa canaliculata* Leach.

1815. W. Leach. Malac. podophth. Brit. tab. XLI.

*Nika canaliculata* Leach.

1825. G. Desmarest. Cons. Gen., p. 231.

*Nika variegata* Risso.

1816. A. Risso. Crust. de Nice, p. 86.

*Processa edulis* Guerin.

1829–43. E. Guerin-Meneville. Iconographie, pl. 20, Fig. 3.

2 Stück (♀, 1 ♂) von den Stationen 213, 248 (Ägäisches Meer, Adria), Juni, August — in einer Tiefe von 110 und 597 m.

Verbreitung. Mittelmeer: Risso (Nizza), Roux, H. Milne Edwards, Lucas (Algier), Heller, Carus, Gourret, Ortmann. Adria: Heller, Stalio, Stossich, Ortmann. Atlantischer Ocean: Stimpson (Madeira), Brito Capello (Portugal), Fischer (Golfe de Gascogne). England-Schottland: Bell, Henderson (Clyde). Nordsee: Metzger.

39. *Leander treillianus* Risso.

1890/91. A. Ortmann. Decap.-Krebse des Strassb. Mus. I, p. 518, zool. Jahrb. Syst. V.

Syn. *Melicerta treillianus* Risso.

1816. A. Risso. Crust. de Nice, p. 111, pl. 3, fig. 6.

*Palaemon treillianus* Risso.

1825. G. Desmarest. Cons. Gen. 235.

1888. P. Gourret. Rev. Crust. podophth. de Marseille. Ann. Mus. Hist. nat. Mars. Zool. III, p. 39.

5 Stück (♀) von der Station 213 (Sporaden), August — in einer Tiefe von 597 m.

Verbreitung. Mittelmeer: Risso, Roux, Milne Edwards, Lucas (Algier), Heller, Carus, Gourret (Marseille), Ortmann. Adria: Heller, Nardo, Stalio, Stossich.

40. *Hippolyte Cranchi* Leach.

1815. W. E. Leach. Malac. podophth. Brit. tab. XXXVIII, fig. 17—21.

1890/91. A. Ortmann. Decap.-Krebse des Strassb. Mus. I, p. 500, zool. Jahrb. Syst. V.

Syn. *Palaemon microramphos* Risso.

1816. A. Risso. Crust. de Nice, p. 104.

*Hippolyte crassicornis* M. E.

1837. H. Milne Edwards. Hist. nat. Crust. II, p. 375.

*Hippolyte yarelli* Thoms.

1853. W. Thomson. Description of several new species of Brit. Crust., p. 112, A. M. nat. Hist. 2. Ser., vol. XII.

*Hippolyte mutila* Kröy.

1842. H. Kröyer. Monografick fremstilling af Slaegten Hippolyte's Nordiske Arter, p. 86.

2 Stück (♀) von der Station 260 (Adria), Juli — in einer Tiefe von 128 *m*.

Verbreitung. Mittelmeer: Risso, Lucas (Algier), Carus, Gourret (Marseille), Ortmann. Adria: Heller, Grube, Stalio. Atlantischer Ocean: Fischer (Gironde), Barrois (Concarneau. England und Schottland: Leach, Bell (Clyde). Norwegen: G. O. Sars. Schweden: Goës.

41. *Chlorotocus gracilipes* A. M. E.

1882. A. Milne Edwards. Rapport sur les travaux etc. d'études de la faune sousmarine etc. Méditerranée etc., p. 18.

3 Stück (♀) von den Stationen 208, 213 (Cycladen, Sporaden), Juni, Juli — in einer Tiefe von 414 und 597 *m*.

Verbreitung. Mittelmeer: A. Milne Edwards.

42. *Pandalus brevirostris* Rthk.

1843. H. Rathke. Beiträge zur Fauna Norwegens. Nov. Act. Acad. Leop. Carol., vol. 20, p. 17.

1890/91. A. Ortmann. Decap.-Krebse des Strassb. Mus. I, p. 492, zool. Jahrb. Syst. V.

Syn. *Pandalus Rathkii* Hell.

1863. C. Heller. Unters. über die Litoralfauna der Adria, p. 441, Sitzungsab. d. Akad. Wiss. XLVI.

*Hippolyte Thomsoni* Bell.

1853. Th. Bell. Brit. stalk-eyed Crust., pag. 290.

*Pandalus Thomsoni* Bell.

1861. A. Normann. On some undescribed Podophthalmia and Entomostraca. A. M. nat. Hist. 3. Ser. VIII, p. 279, pl. 14, fig. 3—9.

*Pandalus Jeffreysi* Bate.

1851. C. Spence Bate. Description of *Pandalus Jeffreysi*, p. 100, Nat. Hist. Rev., vol. 6, p. 100.

3 Stück (1 ♂, 2 ♀) von den Stationen 209, 260 (Cycladen, Adria), Juni, Juli — in einer Tiefe von 128 und 444 *m*.

Verbreitung. Adria: Heller, Stalio, Stossich, Carus. England und Schottland: Bell, Bate, Normann, Henderson (Clyde). Nordsee: Metzger. Norwegen: Rathke, G. O. Sars, Daniellssen. Schweden: Goës. Barents-See: Hoeck.

43. *Pandalus Martius* A. M. E.

1883. A. Milne Edwards. Rec. fig. Crust.

1892. J. Wood-Mason & A. Alcock. Indian deap Sea. Dredging. Crust. p. 369, A. M. nat. Hist. vol. IX.

3 Stück (16♂, 16♀) 36, 62, 64, 97, 101, 193, 197, 199, 213, 214 (Meer von Kandia, Cycladen, südlich von Creta), Juni, October — in einer Tiefe von 533—875 *m*.

Verbreitung. Mittelmeer: A. Milne Edwards. Andamanen-Meer: Wood-Mason & Alcock.

44. *Pandalus narwal* M. E.

1837. H. Milne Edwards. Hist. nat. Crust. II, p. 385.

1863. C. Heller. Crust. südl. Eur., p. 245, Taf. VIII, Fig. 78.

1890/91. A. Ortmann. Decap.-Krebse des Strassb. Mus. I, p. 491, zool. Jahrb. Syst. V.

Syn. *Pontophilus Edwardsii* Brandt.

1851. F. Brandt. Middendorf Sibir. Reise. Crust. II, p. 122.

1 Stück (♂) von der Station 36 (nördlich der grossen Syrte), September — in einer Tiefe von 680 *m*.

Verbreitung. Mittelmeer: Milne Edwards, Heller, Carus, Ortmann.

45. *Pandalus heterocarpus* A. Costa.

1871. A. Costa. Specie del genere *Pandalus*. Ann. Mus. Zool. anno VI, p. 89, tav. 8, fig. 3.

1885. V. Carus. Prod. faun. med., p. 475.

*Pandalus sagittarius* A. M. E. und *Pandalus longicarpus* A. M. E.<sup>1</sup> dürften mit *Pandalus heterocarpus* A. Costa identisch sein.

6 Stück (4♀, 2♂) von den Stationen 36, 209, 210 (Cycladen, nördlich der grossen Syrte), Juli, September — in einer Tief von 287—680 *m*.

Verbreitung. Mittelmeer: A. Costa, Carus.

46. *Pandalus geniculatus* A. M. E.

1883. A. Milne Edwards. Rec. fig. Crust., fig. 28.

1 Stück (♂) von der Station 99 (Meer von Kandia), Juli — in einer Tiefe von 444 *m*.

Verbreitung. Mittelmeer: A. Milne Edwards.

Das Exemplar ist sehr defect, so dass ich nicht mit voller Sicherheit die Art bestimmen konnte.

47. *Alpheus ruber* Raf.

1887. H. Milne Edwards. Hist. nat. Crust. II, p. 37.

1891/92. A. Ortmann. Decp.-Krebse des Strassb. Mus. I, p. 482, zool. Jahrb. Syst. V.

Syn. *Cryptophthalmus ruber* Raf.

1814. Rafinesque Precis des decouv. somiol.

1836. O. Costa. Fauna di Napoli Crust., p. 1, tav. VII, fig. 1.

12 Stück (6♀, 6♂) von den Stationen 227, 238, 239, 240, 243, 244, 247, 248, 260 (Adria), Juni August — in einer Tiefe von 70—111 *m*.

<sup>1)</sup> A. Milne Edwards. Rec. fig. Crust. nouveaux ou peu connus, tav. 26 and 28.

Verbreitung. Mittelmeer: O. Costa (Neapel), Milne Edwards, Lucas (Algier), Heller, Carus, Gourret (Marseilles), Ortmann. Adria: Heller, Grube, Stalio, Stossicher. Atlantischer Ocean: Fischer (Gironde). England.

48. **Alpheus macrocheles** Hailst.

Syn. *Hippolyte macrocheles* Hailst.

1835. J. Hailstone. Descript. of some species of Crust., p. 272, 274, 395. M. nat. Hist. VIII. vol.

*Hippolyte rubra* Westw.

1835. J. O. Westwood. Descript. of some species of Crust., p. 272. M. nat. Hist. VIII. vol.

*Dienecia rubra* Westw.

1835. J. O. Westwood. M. nat. Hist. VIII. vol, p. 552.

*Alpheus platycheles* Hell.

1862. C. Heller. Zur näheren Kenntniss der Macruren. Sitzungsab. Akad. Wiss., XL, p. 400, T. 1, Fig. 21—24.

1891/92. A. Ortmann. Decap.-Krebse des Strassb. Mus. I, p. 477, zool. Jahrb. Syst. V.

*Alpheus megacheles* Norm.

1868. A. Normann. On the Brit. species of Alpheus, p. 175, A. M. nat. Hist., 4. Ser. II.

*Alpheus Edwardsii* M. E.

1837. H. Milne Edwards. Nat. Hist. Crust. II, p. 352.

*Alpheus affinis* Guise.

1854. W. V. Guise. Upon a new. species of Alpheus etc. A. M. nat. Hist., 2. Ser., XIV, p. 275.

16 Stück (8 ♀, 8 ♂) von den Stationen 227, 260 (Ägäisches Meer, Adria), Juni, August — in einer Tiefe von 92—128 m.

Der Speciesname *megacheles* scheint auf einem Irrthum zu beruhen, da Hailstone dieses Thier *Hippolyte macrocheles* nannte.

Verbreitung. Mittelmeer: Heller, Carus, Gourret (Marseille), Ortmann. Adria: Heller, Gruber, Stalio. England: Normann.

49. **Acanthephyra pulchra** A. M. E.

1890. A. Milne Edwards. Diagnose d'un Crust. Nouveau de la Médit. Bull. Sc. de Fr. t. 15. p. 15,

1890. Prince de Monaco. Sur la faune etc. de la Méditerranée au large de Monaco. Cpt. Rd. Ac. Sc. p. 1179.

16 Stück (14 ♀, 1 ♂) von den Stationen 27, 32, 58, 91, 95 (im Mittelmeer zwischen Kreta und Afrika), Juli, August, September — in einer Tiefe von 1264—2525 m.

Verbreitung. Mittelmeer: A. Milne Edwards.

50. **Nematocarcinus ensiferus** I. Sm.

1887. S. I. Smith. Rep. Decap. Crust. Albatros, p. 664, pl. XVII, fig. 2. Rep. Com. 1885. U. St. Com. Fish and Fisheries. Parl. XIII.

Syn. *Eumiersia ensifera* I. Sm.

1882. S. I. Smith. Rep. Crust. Decap. Blake. Bull. Mus. Comp. Zool. Vol. I, Nr. 1, p. 77, pl. XIII, fig. 1.

6 Stück (4 ♀, 2 ♂) von den Stationen 32, 61, 72, 79 (nördlich der grossen Syrte, nördlich, westlich und südlich von Kreta), Juli, August, September — in einer Tiefe von 1503—2525 *m*.

Verbreitung: Atlantischer Ocean: S. I. Smith (Ostküste der Vereinigten Staaten).

51. *Pasiphaea sivado* Risso.

1825. G. Desmarest. Cons. Gen. p. 240.

1890/91. A. Ortmann. Decap.-Krebse des Strassb. Mus. I, zool. Jahrb, Syst. V, p. 463.

Syn. *Alpheus sivado* Risso.

1816. A. Risso. Crust. de Nice., p. 93, tab. III, fig. 4.

*Pasiphaea savignyi* M. E.

1837. H. Milne Edwards. Hist. nat. Crust. II, p. 426.

*Pasiphaea brevirostris* M. E.

1837. H. Milne Edwards. Loc. cit.

1 Stück (♂) von der Station 397 (Adria), Juli — in einer Tief von 1000 *m*.

Verbreitung. Mittelmeer: Risso (Nizza), H. Milne Edwards, Roux, Heller, Carus, Ortmann. England und Schottland: Bell, Henderson (Clyde). Island: Thomson. Norwegen (G. P. Sars).

H. PENAEIDEA.

52. *Leucifer Reynaudii* M. E.

1837. H. Milne Edwards. Hist. nat. Crust. II, p. 469, pl. 26, Fig. 10.

Syn. *Lucifer reynaudii* M. E.

1888. C. Spence Bate. Chall. Macrura p. 466, pl. LXXXIV.

1893. A. Ortmann. Decapoden und Schizopoden, p. 40.

1896. B. Rosenstadt. Untersuchung über die Organisation und postembryonale Entwicklung von *Lucifer reynaudii* M. E. p. 427. Zool. Jahrb. IX. Bd.

*Lucifer acerta* Dana.

1852. J. D. Dana. United States Expl. Exp. I, p. 671, pl. 44, fig. 9 a.

Viele Exemplare von den Stationen: 15, 23, 33, 35, 41, 46, 51, 56, 78, 84, 87, 106, 108, 111, 115, 117, 122, 123, 127, 128, 130, 131, 138, 139, 142, 143, 147, 150, 151, 154, 158, 159, 162, 163, 166, 169, 170, 173, 177, 178, 179, 180, 182, 183, 187, 190, 198, 205, 206, 211, 212, 215, 216, 221, 222, 224, 232, 326 (im Mittelmeer mit Ausnahme der Adria), Juni — September an der Oberfläche bis zu einer Tiefe von 1974 *m*.

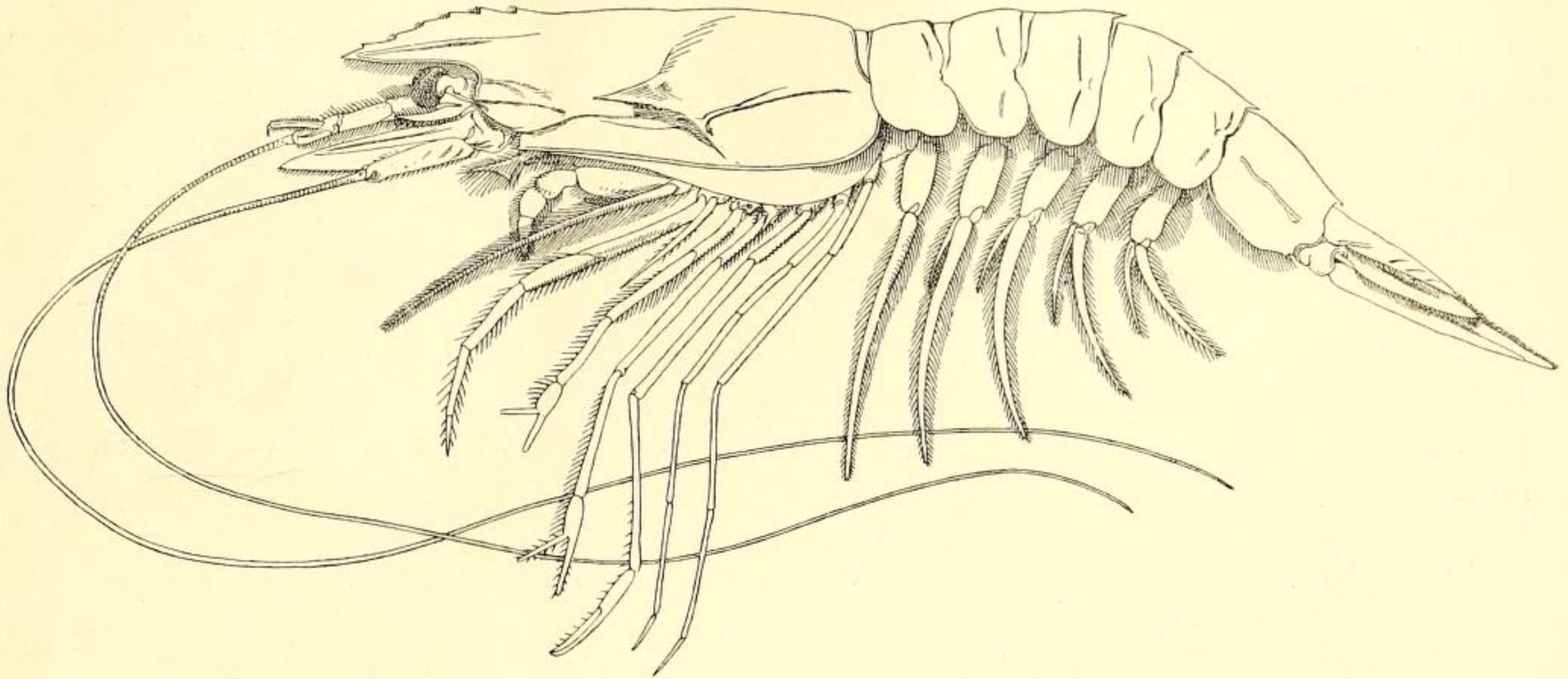
Verbreitung: Atlantischer Ocean: Challenger, Ortmann. Indischer Ocean: H. Milne Edwards. Pacifischer Ocean: Dana, Challenger.

53. *Sergestes robustus* I. Sm.

1882. S. I. Smith. Rep. on the Crust. Blake, p. 97, pl. XVI, fig. 5—8. Bull. Mus. Comp. Zool. vol. X.

1 Stück (♂) von der Station 94 (Südküste von Kreta), September — in einer Tiefe von 1165 *m*.

Verbreitung. Ostküste von den Vereinigten Staaten von Nordamerika. S. I. Sm.

54. *Aristaeomorpha mediterranea* n. sp.

Von der von Spence Bate<sup>1</sup> als *Aristeus rostridentatus* und von Wood-Mason und Alcock<sup>2</sup> zum Genus *Aristaeomorpha* gestellten Species unterscheidet sich die vorliegende Art dadurch, dass ihr Rostrum gerade, kurz und nur etwas länger als das 1. Stielglied der inneren Antenne ist. Oben trägt dasselbe 5—6 Zähne, unten dagegen ist es nur behaart. Ferner ist das 3. Stielglied der inneren Antenne etwas kürzer als das zweite.

3 Stück (1 ♀, 2 ♂) von den Stationen 128, 192, 204 (Nordküste von Afrika, Südküste von Kreta, Meer von Kandia) Juli, September — in einer Tiefe von 725—1242 m.

	♀	♂	
<i>Cephalothorax</i> sammt Rostrum	6·9 cm	4·4 cm	4·9 cm
Abdomen ohne Telson	7·5 »	5·17 »	6 »
Länge des ganzen Thieres	18·4 »	12·5 »	13·4 »

55. *Solenocera siphonoceros* Phil.

1881. C. Spence Bate. On the Penaeidea. A. M. nat. Hist. 5. Ser., VIII, p. 184.

1893. Th. Stebbing. Hist. Crust., p. 217.

Syn. *Penaeus siphonoceros* Phil.

1840. A. Philippi. Zool. Bemerkungen. Arch. Naturh., p. 190, Taf. IV, Fig. 3.

1863. C. Heller. Crust. südl. Eur., p. 245, Taf. X, Fig. 12.

*Solenocera Philippi* Luc.

1850. H. Lucas. Observ. sur nouv. genre. Ann. Soc. Ent. 2. Sct., t. VIII, p. 215, pl. 7, fig. 2.

*Penaeus membranaceus* M. E.

1837. H. Milne Edwards. Hist. nat. Crust. II, p. 417.

<sup>1</sup> C. Spence Bate. Challenger Macrura, p. 317, pl. LI 1888.

<sup>2</sup> J. Wood-Mason and A. Alcock on Deep-sea Dredging. Crust., p. 286. M. nat. Hist. 6. Ser. VIII, 1891.



9 Stück (7 ♂, 2 ♀) von den Stationen 64, 65, 240, 251, 267, 298, 316, 399 (Meer v. Kandia, Adria), Juni, Juli — in einer Tiefe von 103—760 *m*.

Verbreitung. Mittelmeer: Heller, Lucas (Algier), A. Milne Edwards, Carus, Gourret (Marseille), Gironde, Fischer.

56. *Penaeus membranaceus* Risso.

1816. Risso. Crust. de Nice, p. 68.

1863. C. Heller. Crust. südl. Eur., p. 296, Taf. X, Fig. 11.

7 Stück (♀) von den Stationen 175, 185, 193, 208, 210 (Südküste von Kleinasien, Cycladen), Juli August — in einer Tiefe von 287—390 *m*.

Verbreitung. Mittelmeer: Risso (Nizza), Heller, A. Milne Edwards, Carus. Adria: Stalis Stossich.

