

3
10
Naturhistorisk

Tidskrift.

Udgivet

af

Henrik Krøyer. *x 2/7*

Forste Bind.



Ἡν ἔλαχες Σπάρταν κόσμει.

Kjøbenhavn.

Paa Universitetsboghandler C. A. Reitzels Forlag.

Trykt i Bendixens Enkes Bogtrykkeri

ved M. C. Werner.

1837.

Geryon tridens, en ny Krabbe.

Idet jeg indlemmer en ny Krabbe i den danske Fauna, maa jeg tillade mig at forudskikke et Par almindelige, vor Fauna vedrørende, Bemærkninger.

Den, der begynder at beskæftige sig med den danske Fauna, tryer naturligviis til Müllers Prodrromus som det eneste almindelige Arbejde af denne Art, vor Literatur besidder. Men, uden at tale om, at det er 60 Aar siden denne Bog udkom, at Diagnoserne ere aldeles utilstrækkelige o. s. v. *), er den, ifølge sin Indretning, en meget vildledende, og for en Begynder kun lidet passende Bog. Grønlandske, islandske, norske og danske Arter ere uden tilstrækkelige Oplysninger blandede imellem hverandre. Hvor en Trivialbenedevnelse er tilføjet, f. Ex. en islandsk, kan man vel vide, at den paagjældende Art skal findes i Island, men ikke, om den tillige findes i Grønland, Norge og Danmark, eller savnes i disse Lande. Hvor ingen Trivialbenedevnelse anføres, hvilket oftest er Tilfældet, er man aldeles forladt, thi Arternes Findested angives isøvrigt næsten aldrig. Om Forfatteren selv har fundet en Art, eller anfører den paa en Andens Autoritet, tilkjendegives kun i meget faa Tilfælde. Müllers berømte Navn, hans mange fortræffelige specielle Undersøgelser lede naturligviis Begynderen paa den Tro, at Verket heelt igjennem, eller dog næsten heelt igjennem, grunder sig paa egne Undersøgelser, og at man kan stole paa det. Men dette er langt fra ikke Tilfældet. For en meget stor Deel er det en Compilation af Pontoppidan, Ström, Linne o. s. v., hvor man ikke sjeldent finder andre Forfatteres Bildfarelser ordret udskrevne.

*) Man see f. Ex. hvor stort et Antal af Müllers Carabi Schönherr ikke har været istand til at bestemme.

Disse Udsættelser paa et berømt Verk maa ikke mistydes, som om de skyldte deres Oprindelse til en Higen efter at nedsette Müllers udødelige og overalt anerkjendte Fortjenester. Manglerne ved hans Prodrromus ere idetmindste for en stor Deel uadskillelige fra et Arbejde af den Natur, naar dygtige Forarbejder savnes, naar Udførelsen skal hvile paa een Mands Skuldre, og især naar han vil udbrede sig over et saa vidtstrakt Rum. Mine Bemærkninger skulle deels være et Bink for den, der føler Lyst til at gjøre sig bekjendt med Danmarks Fauna*), deels og fornemmeligen spare mig Gjentakelser i det Følgende. Beviserne for min Paastands Rigtighed ville ideligen forekomme i de faunistiske Artikler, som i dette Tidsskrift ville blive leverede.

Müller anfører 7 Arter af Krabber (*cancri brachyuri*), nemlig: *Cancer minutus*, *Mænas*, *Depurator*, *Pagurus*, *Araneus*, *hirtellus* og *Maja*. Hvormange af disse syv, der tilhøre den egentlig danske Fauna, antydes ikke; kun to af dem tillægges danske Navne, nemlig *Mænas* og *Pagurus***). Da Arterne ere opregnede i samme Orden, hvori de følge paa hinanden i Linnés System, og med hans Diagnoser, er jeg tilbøjelig til at troe, at Müller af Systemet har uddraget de Arter, der i dette angives som nordiske, eller fælleds for hele Europa.

*) Det er ydmygende at tilstaae, men det er ikke desto mindre sandt, at Begynderen i de fleste Tilfælde sikkrere kan søge Hjælp og Bistand til Studiet af vor Fauna hos vore Naboer, de Svenske, end i vor egen Literatur. Ethvert Bidrag til at oplyse vor Fauna bør derfor vistnok anses for kjærkomment.

***) *C. Pagurus* kalder Müller paa Dansk Taskekrebs (Pontoppidan har allerede den brugelige Benaevnelse Taskekrabbe) og paa Norsk Taskekrabbe. Med Hensyn til det sidste Navn kan mærkes, at Taskekrabben i det sydvestlige Norge er bekjendt under Benaevnelsen *Sovring*.

Og det er vel ene paa denne Maade det kan forklares, at en Krabbe, som aldeles ikke tilhører den nordiske*), og maaske ikke engang den europæiske Fauna, ved en Fejltagelse er optaget, nemlig *Cancer minutus* Linné henviser i sit System til *Væstgöta Resa*, hvor den beskrives og afbildes; men det har undgaaet Müllers Opmærksomhed, at Linné der udtrykkeligt angiver den som exotisk. (Han fik den til Foræring i Gothenborg blandt andre udenlandske Rariteter). At han i Systemet citerer *Baster* og, som Følge deraf, siger, at Krabben ogsaa findes i det europæiske Ocean, forandrer ikke Sagen. Linné var som bekjendt ikke nøjeregnende med sine Synonymer. Denne Art maa altsaa udslettes af den danske Fauna**). *Cancer hirtellus* anføres af Linné som tilhørende det arktiske Ocean. Hvis den, som man antager, er identisk med *Pilumnus hirtellus*, der ikke er sjelden paa Englands Kyster, kunde den vel ogsaa forekomme hos os. Da imidlertid Ingen endnu, saavidt mig bekjendt, har fundet *Pilumnus hirtellus* paa de danske Kyster, kan der endnu ikke indrømmes den Plads i vor Fauna. *Cancer Depurator* synes Linné ikke at have truffet i Kattegattet; at Müller har fundet den der, er der just heller ingen Grund til at antage. Rimeligere er den optaget efter den i Systemet forekommende Angivelse: *habitat in Oceano europæo*. Derimod har Linné, foruden de to almindeligt bekjendte Arter, Mæ-

*) Fabricius fortæller rigtignok i sin Rejse i Norge, at han fandt *C. minutus* hyppigt ved Stranden i det sydlige Norge. Da han ingen Beskrivelse tilføjer, er det mig ikke muligt at afgjøre, hvilken Krabbe han mener, men at den af Linné afbildede *C. minutus* ikke findes hyppigt ved det sydlige Norges Kyst, er sikkert.

***) Maaskee tillige af Videnskaben; idetmindste har jeg ikke fundet den optaget af nogen nyere Forfatter over Krustaceerne, f. Ex. Desmarest, Latreille, Milne-Edouard o. s. v. Den maatte rimeligviis henføres til Slægten *Grapsus*, eller dog til en nærstaaende Slægt.

ñas og Pagurus, fundet Araneus *) og Maja ved de skaanske Kyster, og disse kunde Müller altsaa medrette tilegne den danske Fauna. Ved denne Sammenligning af Müllers Prodrömus med Rilden, hvoraf han efter al Rimelighed har øst, see vi, at man kun med Sikkerhed vilde kunne antage fire af de syv anførte Arter som tilhørende den egentlige danske Fauna.

De Krabber, jeg for Djeblikket kan optage i den danske Fauna, ere følgende:

- 1) *Stenorhynchus phalangium* Lam. (*Cancer rostratus* Lin. F. sv. n. 2027; *C. phalangium* Penn.; *Inachus* Fabr.; *Macropus* Latr. *Macropodia* Leach). Linné har allerede truffet den, og optaget den i sin Fauna. Den findes gennem hele Kattegattet. Ved Hirtsholmen har jeg seet den hyppigt.
- 2) *Inachus scorpio* Fabr. har jeg fundet i Mængde ved Hirtsholmen.
- 3) *Hyas araneus* Leach (*Cancer Araneus* Lin.) forekommer i hele Kattegattet. I Vesterhavet traf jeg den hyppigt paa Østersbankerne ved Sylt.
- 4) *Platycarcinus Pagurus* Leach (*Cancer Pagurus* Linn.)
- 5) *Geryon tridens* mihi.
- 6) *Carcinus Mænas* Leach (*Cancer Mænas* Linn.)
- 7) *Portunus plicatus* Riss. (*P. depurator* Leach).
- 8) *Portunus holsatus* Fabr. (*P. lividus* Leach).

*) For *C. Araneus* angiver Müller som norske Bencævnelser Gause og Troldekrabbe efter Hammers Fauna. Under Navnet Tangose kjende Fiskerne paa Stavangerkanten den derimod. Den af Müller for den almindelige Krabbe efter Ström angivne Bencævnelser Garnat, maa ikke ansees som gjældende for hele Norge; den er næppe engang bekjendt i det sydlige Norge.

9) *Portunus Rondelletii* Risso (*P. arcuatus* Leach. *)

Disse tre *Portunus*arter har jeg fundet i det nordlige Kattegat **).

10) *Pinnotheres Pisum* Latr. (*Cancer Pisum* Linn.) Denne hos os, som det synes, meget sjeldne Krabbe har vor fortræffelige Naturforsker, Pastor Lyngbne, der har gjort betydelige Samlinger til flere Dele af den danske Fauna, erholdt fra det sydlige Kattegat, og oversendt den naturhistoriske Forening et Exemplar.

11) *Lithodes arctica* Latr. (*Cancer Maja* Linn.) fanges nu og da hos os i det sydlige Kattegat, og bringes af Fiskerne til Kjøbenhavn. Fiskerne fra det nordostlige Sjælland kalde den *Klaaluus*.

Alle disse Arter opbevares i den naturhistoriske Forenings Museum.

At der foruden disse endnu i vore Have maa forekomme en Deel Krabber, som ved Englands og Frankrigs Kyster ere almindelige **), lider ingen Tvivl. Ved ivrig Søgen paa gunstige Steder s. Ex. Hirtsholmen, Halbek o. s. v. vilde det af mig angivne Antal rimeligviis snart kunne fordobles.

*) Hertil kunde maaskee endnu lægges *Port. pusillus* Leach., dog er jeg ikke fuldkomment sikker herpaa.

***) Grunden, hvorfor jeg ovenfor ikke ansaae det rimeligt, at Müller har fundet *C. depurator* i Kattegattet, skjøndt *Portunus*arterne ere almindelige der, er den, at det ikke er mig bekjendt, at Müller nogensinde har udstrakt sine Undersøgelser over Kattegattet. Omegnen af Kjøbenhavn og Christianiafjorden vare almindeligt Skuepladsen for hans zoologiske Forskninger.

****) Saadanne ere *Achæus Cranchii*, *Inachus dorhynchus*, *Pisa tetradon* og *Gibsi*, *Hyas coarctata*, *Maja squinado*, *Xanthus floridus* og *rivulosus*, *Pilumnus hirtellus*, *Eriphia spinifrons*, *Platyonyx latipes* og *hirtum* &c. &c.

Geryon tridens mihi.

(Hertil Kobbertavler).

Den Krabbe, som jeg tillægger ovenstaaende Navn, har jeg intet Sted fundet beskrevet, og jeg troer, at den maa opstilles som Typus for en ny Slægt. Den forekommer, skjøndt som det synes kun sjældent, i det sydlige Kattegat, og jeg har endnu kun seet fire Exemplarer af den: i Marts 1835 bragtes et Individ af Fiskere fra Sjællands Nordkyst til Kjøbenhavn, hvor det akkvireredes for den naturhistoriske Forening; det bevares i Spiritus i Museets faunistiske Samling, og det er efter dette Individ, at nærværende Beskrivelse er udkastet; senere saae jeg to tørrede Exemplarer i private Samlinger i Skaane, og i November 1835 sendte Pastor Lyngby et ligeledes tørret Exemplar til Professor Eschricht.

Af Beskrivelsen og Afbildningen vil sees, at denne Krabbe maa henføres til Latreilles Arcuata, eller til første Afdeling af Quadrilatera *) (thi mellem disse er ingen skarp Grændse, hvad Latreille allerede selv har gjort opmærksom paa). Efter en nyere og, som jeg troer, naturligere Anordning af Krebsdyrene ved Milne-Edouard **), henhører den til Familien Cyclometopi, hvilken næsten svarer til Afdelingen Arcuata hos Latreille i hans Familles naturelles.

Hovedskjoldet eller Skjoldet ***) er af større Brede end Længde, dog ikke i nogen betydelig Grad: den største Brede er 40'', den største Længde 32''; Forholdet altsaa som 5 til 4. Fortil er dets Rand buet, bagtil lige affaaen. De forreste

*) Regne animal, 2 Edit. III, 41.

***) Hist. des Crustacées. Paris 1834.

****) Carapace cephalique Milne-Ed. Jeg følger denne Naturforsters Terminologi, hvilken er grundet paa meget omfattende Undersøgelser af denne Dyreklases anatomiske og fysiologiske Forhold.

Siderande (Margines laterales anteriores M. E.) i Forbindelse med Panderanden (Margo orbito-frontalis M. E.) udgjøre omtrent Halvdelen af en Ellipse. Panderandens Brede ($22\frac{1}{2}''$) er større end Hovedskjoldets halve Brede. De forreste Siderande, som ere afrundede, danne med de bageste, mere skarpe og tillige retliniede, en meget stump Vinkel. Den forreste Siderand er væbnet med tre udad- og fremadrettede Pigger i omtrent lige indbyrdes Afstand ($7''$): den første er anbragt i Djehulens ydre Kant; den tredje, som er den største, paa det Sted, hvor Skjoldets største Brede falder, og hvor den forreste og bageste Siderand støde sammen. De bageste Siderande konvergere bagtil, hvorved Hovedskjoldet der bliver smalere; dets ringeste Brede ($30''$) udgjør $\frac{3}{4}$ af den største Brede. Længden af den bageste Siderand ($19''$) er større end Længden af den forreste ($14''$). Skjoldet er stærkt buet i Retningen bagfra fortil, men derimod ikke paatværs. Dets forskellige Regioner ere tydeligt udtrykkede. Maveregionen breder sig temmelig ud til Siderne, og er i Midten ligesom tvedeelt ved en fremløbende Spids af Genitalregionen. Leverregionerne ere kun lidet udviklede, og naae næppe Genitalregionen. Mellem Leverregionen og Gjælleregionen viser sig en smal, noget krummet Dphøjning (næsten som en særegen Region), hvilken paatværs strækker sig ud til den bageste af Siderandens Pigger. Gjælleregionerne, som have en betydelig Udvikling, ere hver forsynede med en temmelig stærkt fremtrædende, skraa Linie i Retningen fra de bageste Fodders Befæstningspunkt henimod den nys omtalte Pig. Paa Oversiden af disse Linier har Skjoldet et stærkt Affald. Afstanden mellem disse to Linier bagtil, hvor de nærme sig hinanden mest, er næsten saa stor som Længden af de bageste Siderande. Skjoldets Overflade er noget ru for Følelsen, uagtet man end ikke ved Hjælp af Lupen opdager Granulationer eller tydelige Haar paa den (maaskee snarere et Slags Filtbeklædning).

Panden, som træder frem mellem Djnene, er stærkt nedbøjet og dens Rand tynd. Den er væbnet med fire smaa, afstumpede Spidser, af hvilke een i den indre Kant af hver Djehule; mellem disse sidde to andre, hvis indbyrdes Afstand er mindre end Afstanden til Djekanten; alle fire ere omtrent af lige Størrelse. Djehulerne danne et dybt Indsnit i Panderanden, og Bredden af hver Djehule (7''') er kun lidt mindre end Pandens Brede mellem dem (8'''). Djehulernes Form er elliptisk paatværs; de ere meget dybe og rummelige, og deres overste Rand rager mere frem end den nederste. Djnenes Stilke ere tykke og korte. Djehulernes nederste Rand forener sig ikke indvendigt med Panderanden, men løber med den indre Kant ud i en Spids, mellem hvilken og Panderanden der er en temmelig betydelig Abning (2'''), hvori de ydre Antenner lægge sig. Disse ere fæstede nær Roden af Djnenes Stilk; deres første Led er kort (næppe 2''') og ikke fastvoret til de omkringliggende Dele, altsaa bevægeligt. Det andet Led er omtrent lige saa langt som første, og ved Roden ogsaa næsten af samme Tykkelse; det ligger i den indre Djekant, men naaer ikke ud over Panden. Det tredje Led naaer ud over Panderanden, men er dog meget kort: Længden af disse tre Led tilsammentagne udgjør kun lidt mere end 4''', hvorimod Endestilken (tjue terminale M. E.) har mere end den dobbelte Længde (9'''). De inderste Antenners første Led er af betydelig Størrelse; Bredden overstiger Længden, og dets forreste Rand er lige affkaaren; den øvrige Deel af de inderste Antenner sammenfolder sig i Antengruben paatværs udad. Længden af de indre Antenners bevægelige Deel er næsten lige saa stor som de ydre Antenners Endestilk. Antengrubernes Brede (4''') er større end Længden, dog kun lidet. Antenregionen er kort (4½'''), men bred (11'''). Som Følge deraf er Epistoma*)

*) Epistoma M. E. er den Glade, som ligger mellem Antengrubernes bageste og Mundrammens forreste Rand. Paa Dansk vilde jeg

meget kort, og dets forreste Rand ligger længer tilbage end Dje-
hulens bageste Rand. Mundrammen, som indtager en betydelig
Strækning (10'' i Længden), er firsidig, lidt bredere fortil
end bag. Forholdet mellem Antenregionens og Mundrammens
Længde er som 1 til $2\frac{1}{2}$. De yderste Tyggefodders tredie Led,
som er femkantet og af lidt større Længde end Brede, har det
fjerde Led hæftet til sin forreste og inderste Vinkel; dets forreste
Rand er ikke indskæaren, men forlænger sig heller ikke ud over
det fjerde Led. Det andet Led's forreste Rand er lige. Bugen *)
(det beskrevne Exemplar er en Han) bestaaer af syv, tydeligt
adskilte Led. De to første udfylde aldeles Rummet mellem femte
Fodpars Insertion; tredie og fjerde Led er bredere end de to
første; femte og sjette Led tilspidse sig jævnt, syvende derimod i
stærkere Grad. Bredden af tredie Led (13'') udgjør omtrent $\frac{1}{3}$
af Skjoldets Brede. Bugens første Par Bedhængsler (Appen-
dices) ere tykke og triangulære ved Roden, men ende sig i en
tynd, nedadkrummet Spids; det andet Par Bedhængsler ere ved
Roden brede og fladtrykkede; de ende i en lang, meget tynd,
hornagtig Stilk. Det første Par Fodder have næsten Skjoldets
dobbelte Længde (58''), og ere temmelig tykke. Hos Hannen
er den højre Sax tykkest. Saxens indre Flade er fortil stærkt
udhulet, ligesom skeeformig, hvorved de blive istand til at slutte
tæt op til den forreste meget hvælvede Deel af Kroppens Under-
flade; Saxens Fingre have meget stumpe Tænder, især paa højre
Fod; naar Fingrene ere sammenlukkede, bøjer Spidsen af den be-
vægelige Finger sig inden- og nedenfor Spidsen af Tømmelen paa-

foreflaae at kalde denne Flade Mundfladen. Den Strækning,
som indtages af Epistoma, Antengruberne og de yderste Antenners
Rod, kalder man med et Ord Antenregionen. Mundrammen er
det Rum, som indtages af Tyggeapparatet.

*) Abdomen. Efter M. G. kalder jeg denne Deel Bugen istedetfor
Halen.

Fors, omtrent ligesom Næbet hos den Fugl, man derefter har benævnet Korsnæb. Haandroden (det fjerde Led), som er bred og stærk, har en stor Torn omtrent paa Midten af dens øverste Rand. Ovenpaa Armen (det tredie Led) findes en mindre Torn. Andet Par Fødder ere længere end første og omtrent ligelange med femte; tredie og fjerde Par ere de længste, og indbyrdes noget nær ligelange. Disse fire Par Fødder ere sammentrykkede, hvorved Laarene *) erholde en temmelig tydelig Kam (Crista). Tarserne (det sjette og yderste Led) ere dog fladtrykkede, samt tilspidsede og lidt krummede. Abningen for Hannens Kjønnsdele findes i femte Fodpars Grundled (i Hosten, ikke paa Brystpladen).

Underfladen af denne Krabbe er stærkt hvælvet fortil, hvorved den faaer en temmelig betydelig Tykkelse. Brystpladen (Scutum sternale) er omtrent af samme Brede som Længde; dens Siderande udbuede; den Fure, hvori Bugen optages, er hos Hannen meget dyb; kun Sømmen (Suturen) mellem anden og tredie Brystring er transversel, de øvrige Sømme derimod konvergerende.

Intet Sted paa Overfladen har jeg fundet Haar eller Borster. Farven er graabrun; kun Tarserne have en mere levende og reen rød Farve.

Til Familien Cyclometopi M. E. bliver denne Slægt at henføre ifølge Beliggenheden af Hannernes Generationsorganer, Forholdet mellem Længden af Antenregionen og Mundrammen, Beliggenheden af Epistoma, det fortil buede Hovedskjold, Bredden af Hannernes Abdomen, Insertionen af de ydre Tuggesødders fjerde Led o. s. v. Derimod synes den ved den lidet udviklede Leverregion og den stærkt udviklede Gjælleregion, saavel som ved den nedbøiede Pande at gjøre Overgang til Familien Catometopi M. E. Blandt Cyclometopi, hvilke

*) Det er tredie Led, som kaldes Laarene paa de 8 bageste Fødder.

af Milne-Edouard inddeles i Canceriens og Portuniens, hører Slægten Geryon, ifølge de bageste Tarsers Beskaffenhed, til den første Afdeling, men i denne synes den i flere Henseender at forbinde de to naturlige Grupper Arcuata og Qvadrilatera. Den nærmer sig meget til Slægterne Eriphia *) og Melia i den sidste Gruppe, og har mange Karakterer tilfælleds med Slægterne Pseudocarcinus og Pilumnus i den første, og kan vel saaledes medrette betragtes som det forbindende Led imellem dem.

Slægten mener jeg kunde karakteriseres paa følgende Maade:

Geryon**).

Hovedskjoldet er af større Brede end Længde, fortil buet, bagtil lige affkaaret, stærkt konver i Retningen bagfra fortil; Panden er bred, temmelig lige og nedbøjet; de forreste Siderande noget buede og væbnede med stærke Tænder. Gjælleregionerne ere stærkt udviklede, Leverregionen derimod kun lidet; Djnenes Stilke ere tykke og korte. Djehulens nederste Rand forener sig ikke med Panden, og Djehulen er altsaa ikke adskilt fra Antengruben; dens øverste Rand rager mere frem end den nederste. De ydre Antenners første Led er frit og bevægeligt, det andet ligger i den indre Djekant, og naaer ikke ud over Panden; Endestilken er mere end dobbelt saa lang som de tre Grundled. Galens tredie og fjerde Led ere hos Hannen bredere end de to første. Tredie og fjerde Par Fødder ere de længste og omtrent lige lange.

Art. Den tretandede Geryon: de forreste Siderande væbnede med tre stærke Tænder, Panden med fire smaa og stumpe; en

*) Efter den korte Karakteristik af Slægten Eriphia hos Latreille og Desmarest kunde man endog føres til den Formening, at den her omhandlede Krabbe maatte høre til denne Slægt; men de aabne Djehuler adskiller den tilstrækkeligt fra Eriphia.

***) Slægtnavnet er mythologisk; Geryon, et Uhyre med tre Hoveder, var Søn af en Havnymfe.

stor Torn paa Midten af Haandrodens øverste Rand; en mindre ovenpaa Armen.

GERYON: scutum cephalicum longius quam latius, antice arcuatum, postice truncatum, longitudinaliter valde convexum; frons latior, declivis sed parum arcuata; margines laterales anteriores nonnihil recurvati, dentibusque præditi validis. Regio branchialis expressior apparet, minus vero regio hepatica; pedunculi oculorum crassi, breves; margo orbitæ inferior a fronte disjuncta, orbitaque igitur a fossula antennarum minime seclusa; margo orbitæ superior inferiori prominentior. Articulus antennarum externarum basilaris liber mobilisque; articulus secundus canto oculi interno exceptus ad frontem non prominet; tigellus terminalis longior articulis tribus prioribus plus duplo. Articulus caudalis tertius quartusque maris duobus prioribus latiores. Par pedum tertium et quartum, quæ paria præ ceteris longitudine eminent, inter se fere æqualia sunt.

Species. *G. tridens:* Margines laterales anteriores dentibus armati tribus validis; frons minutis quatuor iisque obtusis prædita; in medio marginis carpi superioris firmus quoque conspicitur dens, minorque in superiore brachii parte.

Kobbertavlen fremstiller: a) den tretandede Geryon ♂ (Hunnen har jeg endnu ikke seet) formindsket; b) de ydre Tyggesødder; c) Pandens Underflade med Djegruben og Antennernes Grundled; d) Halen. Henrik Krøyer.

Om de unge Aals Vandringer

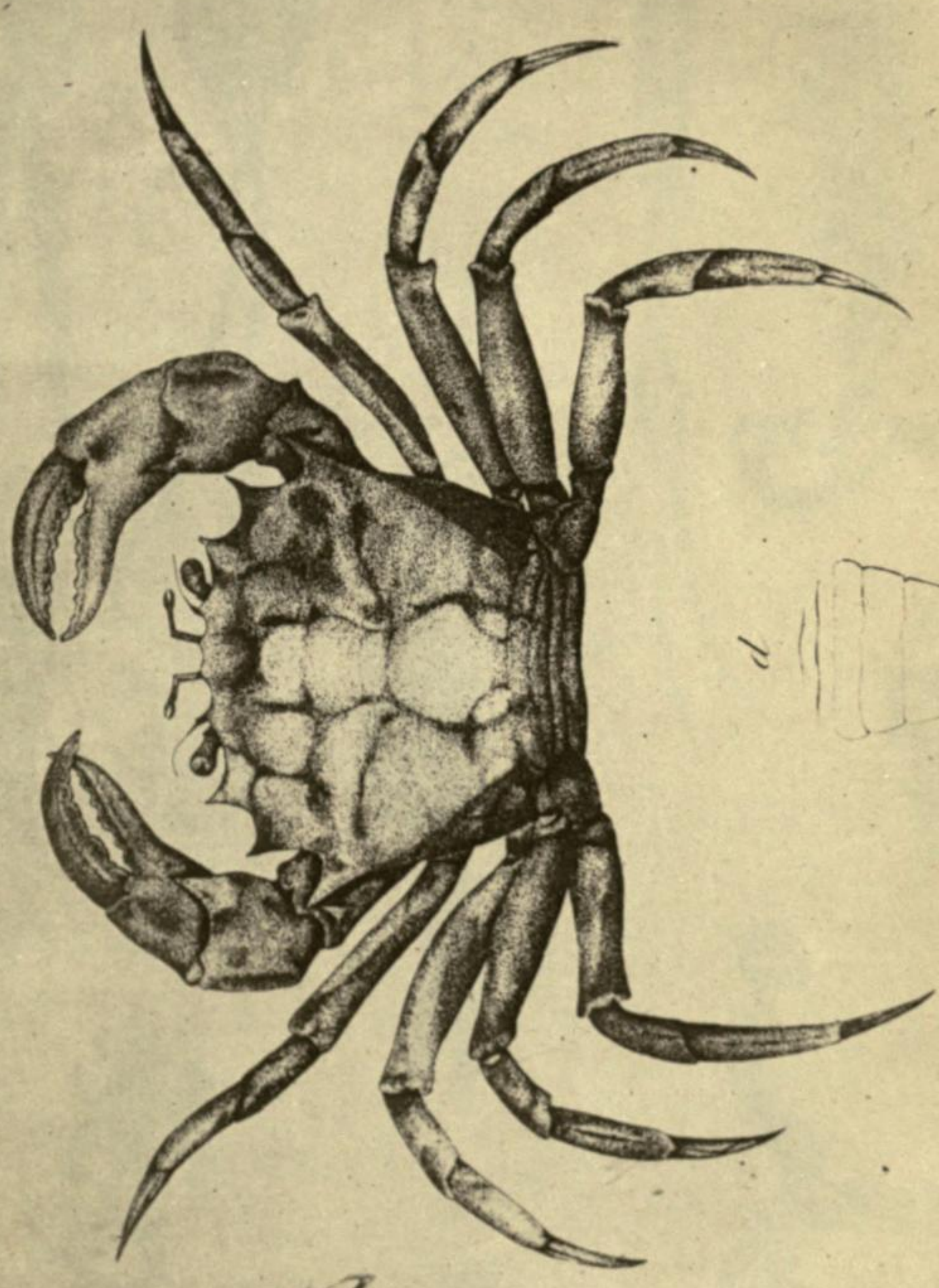
af

Christian Drewsen.

Det er bekjendt om Aalen, denne almindelige og overalt udbredte Fisk, der fanges i saa stor Mængde, til alle Aarets Tider, der lever saavel i det ferske som salte Vand, at dens Ynglemaade endnu er indhyllet i Mørke, saa at man hidtil ikke veed, om Aalen fremkommer af Æg eller føder levende Unger*).

*) Yarrell paastaer dog at have godtgjort, at Aalen forplantes sig ved Æg.

1791



11



1791