

40
Difs.
5748.
32.

BREVES
Animalium quorundam

MAXIMA EX PARTE MARINORUM
DESCRIPTIONES.

Commentatio gratulatoria,

SAMUELI THOMAE SOMMERING

NATURAE SCRUTATORI DILIGENTISSIMO, ARTIS ANATOMICAE PERITISSIMO, MEDICO EXPERIENTISSIMO,
VIRO LITERIS DOCTRINAQUE PRAESTANTISSIMO, PERILLUSTRI, PER TERRARUM ORBEM CELEBERRIMO,
AMICO MAXIMI AESTIMATO,

DOCTORIS TITULO ATQUE HONORIBUS NUNC DECEM
PER LUSTRA EXORNATO,

sacra.

AUCTORE

FRIDERICO SIGISMUNDO LEUCKART.

Natura doceri.

HEIDELBERGAE.

TYPIS AUGUSTI OSSWALDI, BIBLIOPOLAE ACADEMICI.

MDCCCXXVIII.

Quis est nostrum liberaliter educatus, cui non magistri sui atque doctores cum grata recordatione in mente versentur.

Cicero pro Plancio. c. 33.

S O M M E R I N G I O

CELEBERRIMO

S. p. d.

FRIDERICUS SIGISMUNDUS LEUCKART.

Senex olim, sic PLUTARCHUS narrat, quum ad ludos videndos venisset Olympicos, omnes juvenes Lacedaemoniorum multique viri, ut adveniēti locum darent, de sella surrexerunt. Praesentes omnes huic verecundiae signo applauserunt idque valde laudarunt. — Tanto in honore jam apud veteres verecundia in senectutem habebatur! —

Ut haec parva commentatio nulla ratione gratiam ab eruditis inire possit, tamen spero, ipsam ideo non male iri exceptum, quod nil aliud me impulit ad eam edendam quam, ut, quanti aestimarem Senem virum insignem, qui summopere de re literaria, imprimis de arte medica, meritus est, cui, tanquam communi Anatomes Praeceptorī, omnes nostrae aetatis homines venerationem, amorem, observantiam debent, cujusque caput, cincinnis canis ornatum, omnes summa reverentia implet, publice declarem.

Quaenam occasio mihi autem exoptatior esse potuit, quam Solennia prope diem celebranda summorum in Medicina honorum, quos Tu, Vir summe Colende, quinquaginta abhinc annis assecutus es? — Non solum universae Germaniae carissima arva, sed etiam totus orbis terrarum eruditus necesse est, in societatem laetitiae veniat tali die, et imprimis exsultet patria nostra oportet, quod ornamentum tale, tantam aestumationem incutiens, suis adnumerat. — —

Neque Tu, Vir Egregie, hoc, quod Tibi candide obtuli, in malam partem accipias, donum quamvis minimum. — Utinam adhuc per multorum annorum spatium Senex hilaris et vitae jucunditates libenter impuneque percipiens bene feliciterque vivas, atque pergas tanquam rarus clarusque Unio in Doctorum celeberrimorum germanicorum splendere Corona! Vale!

Dabam Heidelbergae, Calendis Aprilis,
MDCCCXXVIII.

P R A E F A T I O.

Pluribus abhinc annis, per laetas Galliae provincias peregrinabundus, maris mediterranei actas, vitibus dulcissimis fere undique coronatas, ipsumque mare cyaneum, per aliquot menses perscrutatus sum, collectionesque ad Zoologiam praesertim spectantes nequam mediocres domum transportavi. Quod haud magni momenti aestimaverim, quum, quicumque attentior ac circumspectior mare illud, tam animalibus quam plantis divitissimum, pervestigabit, non exiguam eorum copiam reperire possit. Omnes fere naturae curiosi, qui adhuc mare mediterraneum salutabant ejusque opes ad historiam pertinentes naturalem indagabant, colligebant explorabantque, semper aliquid novi reppererunt, ita ut proverbium jam a veteribus usurpatum: »Semper aliquid novi ex Africa,« non solum de Africa sed etiam de mari mediterraneo dici possit. Sed — quid proferam? Hocce proverbium adhuc de omnibus terrarum tractibus, etiam de iis, qui millies et oculis quidem accuratissimis perlustrati sunt, dici potest; alma enim natura ubique in gignendo indefessa, genitis immensa, perquirendo inexhausta est. —

Quis est, cui ignotae plane sint detectiones observationesque illae nostro

saeculo v. g. a Zoologis et Zootomis, qui vel ipsis oculis harum regionum tractus perscrutati sunt, vel animalia e regionibus hisce adlata dissecuerunt descripseruntque, factae atque editae! Nomina egregia, celeberrima, Germanorum praesertim, Gallorum et Italarum recensenti, imprimis memoratu digna visa sunt ea POLII, G. CUVIERI, MECKELII, LAMARCKII, RUDOLPHII, BOSCHII, RISSONIS, LATREILLII, SAVIGNYI, LESUEURI, SCHWEIGGERI, VIVIANII, DRAPARNAUDII, LAROCHII, BERTOLONII, OTTONIS, RAFINESQUII, LAMOUREOUSII, MARCELLI de SERRES, EISENHARDTHII, CHIAJII, RAPPII, aliorum. Qui viri praesertim de animalium marinorum historia naturali bene meruerunt. — —

Oppidum Cette^{*)}, portum Montis Pessulani mari proximum, mihi praesertim ubi habitarem elegi ibique animalia maxima ex parte marina observavi, observata collegi, collecta adportavi. In votis mihi erat, ut ineunte vere, tempore, nisi fallor, ad acquirenda illa animalia aptissimo, loco, quem ante dixi, morarer; sed cum causis aliis tum amicitia praecipue, qua dilectissimo honoratissimoque praecceptori MECKELIO conjungor, commotus, cum eo et uxore ejus, matrona tam multis quam eximiis virtutibus admiranda et dulcedine, suavitate venustateque nulli sexus sui secunda, Lutetiam Parisiorum primum petii. — Non prius igitur quam autumnis et mensibus quidem Septembri, Octobri atque Novembri mihi, mare mediterraneum adeunti, observationes ibi instituere collectionesque facere licuit. Attamen hoc etiam anni tempore mare non inops est libenterque ex ipsis profundis divitias suas suppeditat. — Mentione de commoratione in illis regionibus facta, oportet declarem, me, quod ad animalia marina, e Mammalium classe nil nisi Delphini partes dissecuisse: ex ea Amphibiorum Chelonam Cauanam (T.

^{*)} Etiam Sette nominatum; ad Setium montem, quem Strabo *Σητιον ὄρος*; Ptolomaeus *Σητιον ὄρος* appellaverunt, situm. Fortassis tamen Strabonis Commentatores false verbum *Σητιον* vel *Σητιον* mutaverunt in *Σητιον*. — Portus a Ludovico Magno anno MDCLXVI instructus est.

Cephalo, Schn.) reperisse: ex ea Piscium octoginta circiter collegisse species, v. g. plures e Squalorum et Rajarum generibus, Lophium, Syngnathorum species, Lepadogastrum, Muraenas, Ophidium, Uranoscopum, Gados, Blennios, Gymnetrum, Cepolam, Zeum, Gobios, Scombros, Clupeas, Percam, Mugilem, Scorpaenas, Triglas, Labros, Sparos, Pleuronectarum species, Esocem et alios pisces: multas ex innumerabili animalium invertebratorum copia species; e Molluscorum Cephalopodum nempe classe Sepias, Loligines, Polypos; ex ea Gastropodum Dorides, Tethydem, Eolidam, Aplysiam, Chitones, plures Univalvium species e Bullae, Buccini, Turbinis, Strombi, Muricis, Haliotidis, Patellae aliorum generibus; ex Acephalorum classe Ostreas, Pinnae, Aviculas, Mytilos, Veneres, Solenes multaque alia Testacea, et Ascidas, Botryllos: ex Annulorum classe Aphroditas, Nereides, Serpulas, Sabellam, Hirudines, al.: plures Helminthum species: e Cirripedum classe Balanos, Anatifam (Lepadetes), Cineram, Brantam (eheu! nomina tria barbara, et, ut ipse barbare loquar, barbarissima!): e Crustaceorum cohortibus Cancros, Dromiam, Grapsum, Pinnotheram, Portunos, Majas, Paguros, Scyllarum, Palinurum, Palaemones etc., Idoteam, Cymothoas, al.: ex Echinodermatum classe Holothurias, Echinus, Spatangum, Asterias, Ophiuras, Comatulam: ex ea Aclepharum Actinias, Medusas, Veilellam: e Zoophytorum grege Sertularias, Celleporam, Corallinas, Pennatulas, Veretillum, Alcyonium (Lobulariam); (Spongias) etc. etc. — — Occitaniae etiam Provinciaeque terras hic illic sitas percurrens, Avium species plures, Amphibia quoque nonnulla, Testudinem europaeam (s. orbicularem), Test. graecam, Lacertam ocellatam, Tiliguertam, muralem etc., Ascalaboten fascicularem, Colubrum laevem, quadrilineatum, tessellatum aliamque generis Colubri speciem adhuc dubiam, Ranarum nonnullas species, Tritonem marmoratum, al. collegi; Insecta, praesertim e Coleopterorum ordine species, Locustas, Mantides; Araneas etiam, Scorpiones et alia reperi, neque Mollusca terrestria omnino neglexi. —

Caeterum neququam hisce rebus gloriari mihi in mentem venit: nam, et amicis et qualibuscunque naturae cultoribus, paucis tantum demonstrare volui, non frustra iter meum fuisse. Me non gratis iter hocce facisse, optime optimus Pater (nunc mihi, proh dolor! rebusque humanis ereptus) scivit, cui semper semperque, pro tot tantisque erga me beneficiis, pectore pietate quidem pleno, nunquam tamen quas meruit referre possum gratias. — —

Quae in his paginis publici juris feci et Soemmerringio nostro omnibusque aliis naturae scrutatoribus obtuli, observata nonnulla sunt de animalibus quibusdam, maxima ex parte, ut credo, novis, quae mihi, casu felici, Dii praesertim marini pro studio et labore doni praemiique loco dederunt*). Lectoribus autem benevolis spero, fore ut animalia observata et descripta a me non plane displiceant.

Lvo

*) Omnium fere horum animalium exempla cum descriptionibus et iconibus jam ante aliquot annos Societati Naturae Scrutatorum atque Medicorum Germanicorum, tunc temporis Francofurti ad Moenum florenti, proposui.

V E R T E B R A T A.

Class. *Amphibia.*

Ord. *Sauri.* — — Fam. *Scincoides.*

Gen. *Seps*, DAUD., CUV. (*Zygnis*, OKEN, FITZ.).

Char. gener.: Corpore elongato, anguiformi; dentibus palatinis nullis; pedibus quatuor, distantibus, tridactylis, digitis unguiculatis; poris femoralibus nullis. — Lingua subbifida. — Species ovoviviparae.

Habitant in regionibus planis vel collinis, arenosis, aridis.

Sp. 1. *S. vittatus*: Vitta in utroque dorsi latere albida, margine interno et externo fusco-(badio-)limbata; colore infra griseo.

Synon.: *Lacerta chalcidica* s. *Chalcides*; *Chamaesaura Chalcis*; *Seps tridactylus*; *Seps chalcidica*; etc. Conf. MERREM Tentam. Systemat. Amphibior. p. 75.

Icones vid. in FAB. COLUMNAE Ecphrasis, LACEPEDII Hist. nat. des Quadrup. ovipar. T. I. Pl. XXXI. et BECHSTEINI hujus operis conversione german. Tom. II. Tab. XV., DAUDINI Hist. nat. des Reptil. T. IV. Tab. LVII., SHAWII Gener. Zoology. Vol. III. P. I. Tab. LXXXIV.

Patria: non solum Europa meridionalis, Italia, Sicilia, Sardinia, Graecia, etc., sed etiam insula Cyprus, Syria, Lybia, Barbaria, etc.

Dimensiones: Totius corporis longitudo	10'' 8'''
Extremitatum anteriorum a posterioribus distantia 4½''	5'''
Longitudo capitis usque ad auris aperturam	5'''
Longitudo caudae	5½''
Longitudo extremitatum anteriorum . . .	2'''
— — posteriorum . . .	2½'''
Longit. digitorum duorum externorum extremitat. posterior.	½'''

Adnotatio. Specimen collectionis meae longissimum, femineum, emensus sum. Alia hujus speciei exempla, 12—13 pollices longa, alii, v. g. CETTI, videbant. —

Sp. 2. *S. lineatus*: Lineis pluribus in dorso fuscis, approximatis, supra caudam, nonnullis exceptis, sensim sensimque evanescentibus; colore infra griseo.

Synon. Haec species adhuc cum praecedente pro una eademque habita.

Icones: Celeberr. RAPP, ni plane fallor, *Seps lineati* depingendum curavit specimen. Vide: *Seps tridactylus*. Dissertat. inaugural. Auct. PHIL. FR. SICHERER. (Praeside RAPP.) Tubing. 1825. 4.

Patria: Hispania, Gallia meridionalis.

Dimensiones: Totius corporis longitudo $8\frac{3}{4}''$
 Extremitatum anteriorum a posterioribus distantia . . . $3''$
 Longitudo capitis usque ad auris aperturam $5'''$
 Longit. caudae $4''$ $8'''$
 Longit. extremitat. anterior. $2\frac{1}{2}'''$ (et parum supra)
 — — posterior. $3\frac{1}{2}'''$ (circ.)
 Longit. digitorum duorum externorum extremit. poster. $1'''$ (circ.)

Adnotatio. Jam ante plures annos hujus speciei exempla in Museo Imperiali Vindobonensi, a famosissimo atque indefesso illo per Brasiliam peregrinatore NATTERER missa et in regione urbis hispanicae, quae Algeziras vocatur, ab eo capta, vidi inque schedulis meis designato illo nomine novam descripsi speciem. Exemplum, cujus dimensiones dedi, in collectione mea exstat. In vicinitate urbis Montis Pessulani ab amico repertum est. — — Inter exempla hispanica longissimum quod emensus sum $10\frac{1}{2}''$ superavit. — Linearum fuscarum numerus varians medius interjectus est inter novenarium et duodenarium, quarum exteriores magisque laterales colore pallidiore sunt. Pedes (praesertim posteriores nec non digiti) hujus speciei magis evoluti sunt, paulo crassiores longioresque quam in *Sepe vittato*. — —

Tertia hujus generis species nomine *Tridactyli decresiensis* in Museo Parisiensi, ubi plura vidi exempla, exstat, ex insula Decres a celeberrimo PERONIO, ni fallor, apportata. —

Class. *Pisces*.

Ord. *Lophobranchiati*. Cuv.

Gen. *Syngnathus*, L.

Syngnathus Tiedemanni; n. sp. — Fig. 1.

Char. specif. S. Colore castaneo, ventre flavicante, macula sub utroque oculo alba, fusco-marginata; rostro brevissimo, tereti; reflexo; corpore teretiusculo, subheptagono; cauda apice compressa, corporis longitudinem duplo superante. Radiis pinnae dorsalis circ. 24. —

Longitudo totius corporis	4" 1/2''' (Mens. Paris.)
Longit. capitis	4'''
rostri	1 1/3'''
caudae	2" 8 1/2'''
pinnae dorsalis	5'''

Haec species in mari mediterraneo prope oppidum Cette, Montis Pessulani portum, in fundo vel inter saxa maris sine dubio, vivit. Rara ut mihi videtur est; semel tantum eam reperi. — Est in museo meo.

TIEDEMANNUM honoraturi, egregium celeberrimumque naturae scrutatorem, et de Piscium historia naturali bene meritum, Syngnatho illi nomen dedimus specificum.

Descriptio. Illi datae jam hujus piscis descriptioni, quae sequuntur adhuc addenda sunt: Oculi mediocres; iris virescens, maculis nonnullis lucidioribus, praesertim in arcu inferiore. Apertura branchiali minima, qualis in omnibus hujus generis speciebus; operculo branchiali magno, convexo; membrana branchiostega duobus, quantum videre licuit, radiis. Maxilla inferiore superiori paulo longiore; oris rictu parvo. Una macula alba infra utrumque oculum sita, fere triangulariformis margineque tenuissimo fusco circumdata est. Ambae sub gutture quamvis propius sibi invicem accedunt, tamen non confluunt. Gula et pectus maculis exiguis albis punctata sunt. Ani orificium orbiculare; in superficie opposita dorsali, ubi situs est anus, pinna initium ducit dorsalis. Totum corpus annulatum fere videtur, cujus causa sceleton, praesertim costae, quarum forma externe paululum conspicua est. Cauda multo longior quam caput atque corpus, maxima ex parte praesertim autem apicem versus compressa est, apice obtusiusculo finiens.

Species nostra, ut credo, ab omnibus aliis hucusque descriptis Sygnathi speciebus, quarum descriptionem comparare potui, diversa. Ab omnibus in

cel. RISSONIS Ichthyologia Niceensi indicatis distinguitur speciebus et ab iis, quas postea descripsit, a Syngnatho spinoso nempe et Syng. violaceo *); differt piscis ille alii etiam speciei, cujus cognitionem cel. OTTONI debemus, Syng. Flagellum ab eo nominatae, e mari Neapolitano **). — Syngnathus Tiedemanni addendus est RISSONIS subgeneri quinto ***), cui illas species adnumerat, quae pinna tantum dorsali instructae sunt, et CUVIERI subgeneri: Syngnathes proprement dits, vulg. Aiguilles de mer ****). — — —

Singulares certe formas, tam quod ad structuram internam quam externam, quas novimus e Syngnathorum genere species praebent, et hoc respectu omnes aliae a Syngnatho foliaceo, SHAW †) et Syngn. (Hippocampo) ramuloso, LEACH ††) superantur. — Novas adhuc species ante aliquot tempus descripserunt v. g. FR. HAMILTON †††) et LESSON ††††), ille tres indicas, quas nominavit Syngnathus Cunculus, Syngnath. Carce et S. Deocata, hic unam, quam Hippocampus (Syngnath.) abdominalis vocavit, in vicinitate insulae Novae Zelandiae repertam. — — Spero, fore ut in postero Osteologiam accuratorem Syngnathi Hippocampi et S. Acus, quorum copiam in mari mediterraneo collegi, elaborem. —

Oblata hac occasione annotationem ichthyologicam addam de Gymnetro Cepediano, RISS. —

Specimen ante oculos mihi est siccatum, prope Cete captum, longitudine pedis pollicumque duorum (Mens. Paris.), pro varietate, ut credo, habendum;

*) Journal de Physique. T. 91. Octbr. 1820. p. 243. — Cel. RISSO nuperrime, in Histoire natur. des principales productions de l'Europe méridionale etc. Tom. III. Par. 1826. p. 178, sq. plures alias Syngnathorum descripsit species, quae tamen omnes a Syngnatho Tiedemanni, qui ad novum RISSONIS genus, nomine »Scyphius« ab eo signatum, referendus est, discrepant.

**) Conspectus animalium quorundam maritimarum nondum editorum etc. Vratilav. 1821. 4. p. 6.

***) Ichthyologie de Nice etc. Paris. 1810. p. 68.

****) Règne animal. T. II. p. 156.

†) General Zoology. Vol. V. Pars. II. Lond. 1804. 8. p. 456. Tab. 108.

††) Zoological Miscellany etc. Vol. I. Lond. 1814. p. 44. Tab. 47.

†††) An Account of the Fishes in the river Ganges and its Branches. By FRANCIS HAMILTON (Formerly BUCHANAN). Edinb. 1822. 4. With Plates. p. 12 — 14.

††††) Bulletin des Scienc. natur. Mai. 1827. p. 127.

nam de RISSONIS descriptione et icone *) in eo discrepat, quod quatuor in utroque corporis latere maculae obscurae, nigricantes, rotundatae ei sunt, una oblonga autem ventralis. Celeb. RISSO trium tantum macularum lateralium mentionem fecit. Forsan etiam una macularum, quae in utroquo latere sunt, in majoribus exemplis iisque aetate provectoribus evanescit. — Caeterum omnino RISSONIS descriptioni piscis ille elegantissimus convenit. Neque dubito, quin piscis, quem accuratissimus RONDELETIUS nomine *Taeniae alterae* **) descripsit et cuius descriptionem iconemque diligentiss. GESNERUS ***) repetiit, cum nostro congruat. —

*) Ichthyologie de Nice. p. 146. Tab. V. Fig. 17.

**) De Piscibus marinis. Lugd. 1554. fol. p. 327. c. icone. RONDELETIUS etiam de hoc profert pisce, quinque maculas eum habere in parte prona, purpureas rotundas, certo spatio a sese distantes. — Conf. CUVIERI Règne animal. T. II. p. 245.

***) De Piscium et Aquatilium Animantium natura. Lib. IV. Tigur. 1558. fol. p. 1125. — *Taenia* illa altera a LINNAEO per errorem (Syst. nat. Ed. XIII. GMELINI. p. 1186) ad *Cepolam Taeniam* relata est.

INVERTEBRATA.

Mollusca.

Class. *Gasteropoda*.

Fam. *Gymnobranchiata*, SCHWEIG.

Gen. *Doris*, GMEL.

1. *Dor. flavipes*, n. sp.: Dorso convexo, ^bundique, ut in lateribus, tuberculato; tuberculis minoribus, magnitudine variis; pede magno; colore supra griseo-fuscescente, maculis fuscis, irregularibus, sparsis, infra flavo, maculis nullis. Branchiis octo ramosis.

Habitat in mari mediterraneo, inter scopulos cum *Ostreis* aliisque vitam degens.

Saepe hanc speciem reperi. Magnitudo speciminum, quae collegi, valde diversa. Exempla minima, in collectionem meam migrata, vix pollicem longa et 7—8 lineas lata, maxima autem 3 pollices longa et 2 poll. fere lata. Penem, magnitudine enormi, interdum exsertum vidi.

Differt haec species ab omnibus iis, quarum comparare potui a CUVIERO *), LAMARCKIO **) aliisque datas descriptiones. Maxime, ut credo, cum *Doride tuberculata*, Cuv. et cum illa congruit specie, cujus iconem egregius SAVIGNYUS

*) Conf. Histoire naturelle des Mollusques. Paris 1817. 4. Mém. sur le Genre *Doris*. Comp. Annal. du Mus. T. IV. p. 447, sq. Non credo, hanc speciem et *Doridem tuberculatam*, Cuv. unam esse eandemque. CUVIERUS quidem descriptionem de hac *Doride* valde brevem dedit atque mancam. RAPPUS eandem, ut contendit, in mari Neapolitano cepit speciem, cujus iconem dedit in *Novis Actis Phys. Med. Acad. Caes. Leop. Carolin. Nat. Curiosor.* Tom. XIII. P. II. 1827. Tab. XXVII. f. 45 (descr. p. 521). Simile profecto novae speciei animal; a nostra autem differt pede minore et pallio, ut videtur, longiore, maculis punctisque, quae in partibus inferioribus sunt, obscure-fuscis etc. —

**) Histoire naturelle des Animaux sans Vertèbres. Tom. VI. Part. 1. p. 310.

exhibuit in eximio illo, in quo de rebus aegyptiacis disseritur, opere *), ejus descriptionem autem usque ad hoc tempus frustra ubique quaesivi. Haec tamen Doris pede minore, a nostra corpore etiam infra eodem modo, ut supra, maculato, diversa est.

2. *Doris venulosa*, n. sp.: Corpore laevi; dorso convexiusculo, coeruleo-griseo, venis rubris, irregulariter reticulatis; pallio supra pedis latera paulo prominente subtus roseo, margine limbis duobus, exteriori citrino, interiore coeruleo cincto. Infra colore sordide albo.

Habitat in mari mediterraneo. Unum tantum hujus speciei novae specimen prope Cete reperi, pollicis longitudine. — Cutis tenuis, ita ut intestina plura distinguere potuerim pellucida. Branchiae colore carneo fere non conspicuae, retractae, quarum numerus haud eruendus.

A *Doride limbata* species valde diversa.

Idalia **); nov. gen. — Fig. 2. a. b.

Corpore subovato; dorso planiusculo, laciniato-cirrato; pede convexo, marginibus prominentibus; ore anteriore parvo orbiculari, simplici; tentaculis in dorso duobus clavatis, in basi tectis; ano in posteriore dorsi parte posito, branchiis lamelloso-ciliatis cincto. Apertura genitali in latere dextro sita.

Spec. *Id. elegans*: Corpore glabro, rubro; cirris inaequalibus in dorsi parte laciniata subelliptica insidentibus et aliis nonnullis (sex) in medio dorsi per longitudinem positis.

Habitat in mari mediterraneo prope Cete.

Genus re vera singulare ad Gasteropoda pertineus et inter Dorides, ut opinor, atque Eolidas ponendum. Longitudine pollicem non superat. Branchiarum numerus circiter 18—20. Duo tantum et jam mortua a piscatrice quadam, cui nomen Cupidon erat, hujus speciei accepi exempla. — Mox accuratiorem de hoc Mollusco tam externarum quam internarum partium dabo descriptionem.

*) Description de l'Egypte. Etat moderne et Histoire naturelle. Paris. 1842. fol. imp. Planches, Gasteropodes. Pl. I. f. 4. — Et ab alia in eadem tabula Fig. 3. depicta specie maculata satis diversa est flavipes nostra. —

**) Veneris cognomen, a monte Idalio, in insula Cypro sito, Venerique sacro. —

Gen. EOLIDA. CUV.

EOLIDA SOEMMERRINGII, n. sp. Corpore depressiusculo, albido; tentaculis sex; macula apud utrumque tentaculum anterius reliquis longius parva sanguinea; seriebus branchiarum in utroque dorsi latere confertim positis pluribus; branchiis cirriformibus, tricoloribus, annulo basali majore coerulescente (vel coeruleo), apicem versus sulphureo, apice aurantiaco.

Habitat in mari mediterraneo prope oppidum Cette. Inter saxa vivit.

Tria reperi specimina, quae viva dies aliquot in vase vitreo, aqua marina repleto, servavi. Lente se movebant: animalia quidem elegantissima, novem linearum longitudine. Branchiae mobiles, conoideae, lineas nonnullas longae, deciduae (praesertim post mortem). Tentaculorum par primum anterius longissimum, par secundum laterale brevius, par tertium dorsale brevissimum. — Species nostra ab omnibus, quarum comparare potui characteres, diversa, sine dubio nova est. Restat, ut memorem, descriptiones plurimarum hujus generis specierum adhuc cognitarum valde mancas atque imperfectas esse. Porro non silentio praetereundum est, plura in Eolidis aequae ac Doridibus, quibus adjungebantur antea et illius generis species, relata Gasteropoda ab ambabus separanda et nova nonnulla atque peculiaria hujus classis genera ex iis condenda esse *). —

) Comparantur v. g. *Limax tergipes*, marinus et minimus, in FORSKALII Description. Animal. etc. Havn. 1775. 4. p. 99.; *Limaces duo*, a CAVOLINIO delineati (vide ejus: Abhandlungen über Pflanzenthier des Mittelmeeres. Uebersetzt v. W. SPRENGEL. Nürnberg 1813. Tab. VII. f. 3. 4.); *Doris clavigera*, *auriculata*, *fimbriata*, *papillosa*, *branchialis* al. in egregii O. F. MÜLLERI Zoologia Danica. Vol. I. et IV.; *Doris longicornis*, *pennigera*, *bifida*, al., species, quas cel. MONTAGU descripsit in Transactions of the Linnean Society. Vol. IV. Lond. 1808. 4. Vol. X. Part. I et II. 1813 et 1815.; etc. — Jamjam BRUGIERUS Cavoliniae, CUVIERUS Polycerae et Tergipedis nomine nonnulla separaverunt genera. — RISSO in Histoire nat. des principales productions de l'Europe méridionale etc. T. IV. p. 36. ab Eolidis genus *Ethalion* (*Eolida Histrix*, OTTO) separavit. —

Articulata.

Class. *Annulata.*

Ord. *Abranchiata.* Cuv.

Meckelia; nov. gen.

Corpore elongato, nudo, inermi, depresso, plano; capite indistincto; parte antica triangulariformi, foveola in utroque margine instructa; oris apertura infera, ampla, longitudinali, bilabiata. Ano?

Sp. Meck. Somatotomus. Corpore ligulaeformi, obscure-cinereo, marginibus albo-limbatis.

Hic vermis in canali, qui oppidum Certe dividit mareque mediterraneum cum lacu salso, qui Etang de Thau s. de Taur ab incolis nominatur, conjungit, repertus est.

In FRIDERICI MECKELII honorem genus hocce denominavi. Huic quoque accuratorem, mox, ut spero, in lucem prodituram Meckeliae misi descriptionem cum icone. —

Duo animalis vere singularis accepi specimina non amplius integra. Alterum sesquipedale, alterum tres fere pedes longum. Viva aliquot dies observare potui. Animal revera somatotomum *). Celeribus iteratisque corporis motibus impetuosisque contractionibus plures a parte posteriore particulas magnitudine varias interdum dissecabat. — Meckeliae generi forsitan adnumeranda est generis Planariae species, quam primus egregius MÜLLERUS sub nomine Planariae viridis tradidit in Zoologia Danica. Vol. II. p. 35. Tab. LXVIII. f. 1—4. (Conf. Encyclop. method. Vers Mollusques. Tab. LXXX. f. 11—14.).

*) Σῶμα, corpus; et τέμνειν, secare.

Zoophyta, Cuv. *)

Trematoda, nov. class.

Ad hanc novam classem ille a celeb. RUDOLPHIO in Entozois sive Helminthibus repositus Trematodum ordo, nec non plura alia animalium invertebratorum genera, v. g. Planariae, genera Cyclocotyla, OTTO, Nitschia, BAER et alia, numeranda sunt. **)

Octobothrium, nov. gen. Fig. 7. a. b.

Corpore elongato, depresso, plano; apertura oris antica, infera, simplici; in utroque partis corporis posticae latere acetabula suctoria quatuor.

Spec. Oct. lanceolatum. Corpore antice attenuato, postice latiore, lanceolato; apertura oris longitudinali; acetabulis subpedunculatis; colore albido, in corporis marginibus nigricante.

Parasitatur in Clupeae Alosae branchiis.

Inter branchiarum laminas omnium Alosarum, quas hanc ob causam examinaui, tempore vernali, imprimis mense Majo, quando pisces illi e pelago balthico, ad ova parenda, in Nicrum migrant atque ascendunt, illud animal parasiticum, haud raro copiose, observavi. E loco sueto exemta exempla, lente se moventia, semper mox perierunt. — Corporis longitudo majorum speciminum inter tres et quatuor lineas variat.

Hoc genus praesertim cum Rudolphiano genere *Polystomatum* congruit, a quo tamen indicatis characteribus distinguitur. Haud dubium est, quin oris apertura in illa, acetabulis sive bothriis opposita, parte, quae anterior est, in ambobus generibus quaerenda sit ***). Foramen genitale et genitalia externa nondum reperire potui.

*) Opinionem meam de hac CUVIERI animalium divisione vide in Promodro meo: Versuch einer naturgemäßen Eintheilung der Helminthen, nebst dem Entwurfe einer Verwandtschafts- und Stufenfolge der Thiere. Heidelberg 1827. 8. S. 36.

**) Pauca de his animalibus et de novo hoc nostro genere vide in eodem libro modo laudato. S. 22, seq.

***) Conf. de BAER recentissimae adnotationes de Polystomate integerrimo, in Nov. Act. Acad. Caes. Leopold. Carol. Tom. XIII. P. II. 1827. S. 679, sq. Tab. XXXII. Fig. 7. 8.

Class. *Echinodermata*, Cuv.

Ord. *Pedicellata*, Cuv.

Gen. *Holothuria*, L.

Hol. depressa, sp. nov.: Corpore depresso, lato, cute molli induto; ore infero; tentaculis dilatato-peltatis, sublaciniatis; pedicellis tam superis quam inferis, ubique sparsis, minoribus; colore violescente-fusco, subtus paulo lucidiore; maculis per epidermidem pellucidis violaceis, parvis.

Habitat in mari mediterraneo prope Cette.

Saepissime hanc speciem, quae cum nulla alia accuratius descripta hujus generis specie, cujus comparavi descriptionem, congruit, reperi. In illis speciebus ponenda est nostra, quae genus Lamarckianum, quod *Fistularia* dicitur, constituunt. — Longitudinem pollicum 8—12 et supra interdum habet; corpus autem valde contrahi potest. Tentacula septem tantum, pedunculata, apice dilatata, laciniata, in uno numeravi exemplo; in nonnullis aliis speciminibus, quae in museo meo exstant, ita retracta sunt, ut eorum numerum non accuratius possim indicare. Inter plura, quae accepi hujus *Holothuriae* exempla semper jam mortua, nullum habui, cujus intestina adhuc integra in corpore sita fuerunt. Omnia per anum, ut in *Holothuria tubulosa* etiam fieri solet *), ejecta sunt. — Hanc speciem descripsi secundum specimina in spiritu vini jam servata. Forsan hoc animal aliter, dum vivit, se habet.

Ord. *Apoda*, Cuv.

Gen. *Siphunculus*, L. Gm.

Hujus generis species male, uti etiam summus *COQUIERUS* **) recte monuit, distinctae sunt. Suspiscatur ille, *Siphunculum* edulem et *Siph. saccatum* ***) unam esse eandemque cum *Siphunculo* nudo speciem et contendit, vermem macro-

*) Conf. *BOHADSCH* de Animalibus quibusdam marinis. Dresd. 1761. 4. p. 84. — *TIEDEMANN*, Anatomie der Röhrenholothurie u. s. w. Landshut. 1816. fol. S. 6.

**) Règne animal. T. IV. p. 25.

***) Comparandae sunt *PALLASII* harum specierum descriptiones et icones in *Spicileg. Zoolog.* Fasc. X. p. 10 et 12. Tab. I. Fig. 7 et 8.

rhynchoteron RONDELETHI *) non ab indicatis illis speciebus differre. In editione Systematis Naturae Linnaeani decima tertia **) huic generi hi dati sunt characteres: — Corpus teres elongatum; os anterius attenuatum, cylindricum. Apertura lateralis corporis verruciformis. — Spec. 1) Siphunculus nudus; 2) Siph. saccatus. —

Characteres essentielles a CUVIERO in loco laudato propositi sunt: — Un corps cylindrique, allongé, à peau épaisse, ridée dans les deux sens; la bouche à une extrémité, en forme de trompe, qui peut rentrer ou sortir par le moyen de grands muscles in térieurs, et l'anús plus ou moins près de la base de cette trompe. Etc. Exceptis illis, quas antea nominavi, speciebus, quarum mentionem CUVIERUS fecit, appellat vir egregius ille adhuc nonnullas parvas species, Siph. nempe laevem, Siph. verrucosum, neque earum descriptione, neque habitatione addita.

LAMARCKIUS ***) tres Siphunculorum species (Siph. nudum, S. saccatum et S. edulem) indicat, quarum character genericus hic est: — Corpus elongatum, cylindraceum, nudum, postice sensim attenuatum; extremitate tumescente; antice collo brevi, cylindrico, angusto truncatoque. — Os orbiculare, collum terminans; proboscis cylindrica, extus papillis tenuissimis obsita, retractilis, ex ore protrudit (!); anus lateralis, versus extremitatem anticam situs.

SCHWEIGGERUS ****), quod ad generis hujus diagnosin attinet, adnotavit: — Corpus cylindraceum, membranaceum, nudum, proboscide papillosa retractili, tentaculis simplicibus coronata; anus lateralis.

DELLE CHIAJUS tandem †), qui aliquot abhinc annis Siphunculum nudum dissecavit, haec de hac re habet: — Corpus oblongum, cylindraceum, annulato — reticulatum; os terminale inter tentacula laciniata; anus in dorso verruciformis; pori duo ventrales; apertura postica bilabiata.

*) In cel. RONDELETHI Libris de Piscibus etc. nil de illo verme reperire possum. In cel. CONN. GESNERI autem Histor. animal. Libr. IV. de Aquatiliis animant. Natura etc., p. 1226. duorum animalium effigies mediocres et breves descriptiones exhibentur, secundum quas primum, cui nomen Vermis microrhynchoteros datum est, omnino cum Siphunculo nudo convenit. Secundum autem, cui nomen est Vermis macrorhynchoteros, eadem, ni fallor, species est, major quidem et minus accurate delineata. Attamen nil certi de hac asserere volo. —

**) Tom. I. P. VI. p. 3094.

***) Hist. nat. des Animaux sans vertèbres. Tom. III. p. 78.

****) Naturgeschichte der skelettlosen ungegliederten Thiere. S. 553.

†) Medicinisch-chirurg. Zeitung. Jahrg. 1824. Bd. 1. S. 461, sq. (Communicavit cel. de SCHÖNBERG).

His praemissis facilius duo nova hujus ordinis genera cognata describere possum, qui dubius diu haesi, an generi Siphunculo insererem, nec ne. Restat ut antea adhuc dicam, me comparationis gratia, effigiem accuratam Siphunculi nudi in tabula mea annexa, Fig. t e r t i a, exhibuisse¹⁾). Tria hujus speciei exempla, in mari mediterraneo prope Cete reperta, possideo; in uno tantum tota proboscidis forma cum oris apertura transversa, membrana **) laciniata cincta, aspicienda est. DELLE CHIAJUS hanc speciem in maris mediterranei Neapolim Pausilipumque alluentis arenoso fundo reperit, eandem Siphunculum balanophorum vocavit, atque ita distinxit: Proboscide cylindrica, muricata; cauda ***) globosa, laevissima, ore ornata ****). —

Ascosoma; nov. gen. 1). Fig. 4.

Corpore elongato, uterculiformi ²⁾, teretē, non annulato-reticulato, ubique laevigato, parte posteriore crassiore, in finem non aperto, medium versus arctiore; proboscide (non conspicua) destituta (?); oris apertura simplicē, orbiculari, antica. Anus, ut in Siphunculo situs, vix conspicuus.

Sp. *Asc. Blumenbachii*: Corpore subpellucido; oris apertura prominulo; colore fuscescente-albido; verruca in parte postica media, parva.

Habitat in mari mediterraneo prope Cete, in fundo maris vivens.

Praeceptoris carissimi, prae caeteris summe colendi, nomine hanc speciem ornavi.

¹⁾ Nulla mihi nota est acuratio Siphunculi nudi icon. Praeter eam in cel. GESNERI libro laudato ante oculos adhuc habeo effigiem a diligentiss. BOHADSCH (De quibusdam Animalibus marinis etc. in Tab. VII. Fig. 6 et 7) vulgatam, in qua multa tamen desiderantur. Quare etiam icon nostra haud supervacanea foret. — Longitudo speciminis, quod emensus sum, totalis 4'' 10''; longit. proboscidis 8''.

²⁾ Expressio »membrana laciniata« ni fallor, melior est quam »tentacula laciniata«; cutis expansiones, quae os circumdant, non sunt vera tentacula, ut credo.

³⁾ Caudam globosam non satis apte CHIAJUS appellavit partem corporis posticam laevem. Apertura hujus partis exigua forsitan cum functionibus sexualibus nexum quandam habet.

⁴⁾ Diligentiss. RISSO species duas novae illius generis descripsit in Opere jam laudato: Hist. nat. des principales productions de l'Europe méridion. Tom. V. p. 292. Alteri nomen Siph. tigrini, alteri Siph. flavi imponens.

¹⁾ A verbis graecis ἀσκός; uter, Schlauch, et σῶμα, corpus.

²⁾ Schlauchförmig.

Unum tantum accipere potui exemplum, cujus longitudo 13 linearum est. Tractus intestinalis satis aperte pellucet. Verruca illa parva eo loco sita est, ubi in Siphunculo nudo apertura parva postica observatur. An proboscis adsit, nec ne, affirmare non possum: fors in specimine meo retracta exstat. Icon, quam dedi, non satis accurata; praesertim, quod ad oris aperturam attinet, non omnino laudanda est.

Phascolosoma; nov. gen *). Fig. 5.

Corpore elongato, antice tenuiore, teretè, postice sacculiformi**), in fine non aperto, laeyigato vel granulato, non annulato-reticulato; apertura oris orbiculari, simplicè. Anus, ut in Siphunculo situs, vix conspicuus.

Sp. *Phasc. granulatum*. Corpore ruguloso, inflexo; parte corporis anteriore tenuiore, conoideo, parte posteriore crassiore subovali, granulato; colore sordide fusco, granulis obscurioribus.

Habitat in mari mediteraneo prope Cete. In fundo maris vivit.

Unum solummodo hujus speciei reperi exemplum. Totius corporis longitudo est 1'' 9''; pars anterior tenuior 10 lineas, posterior sacculiformis 11 habet lineas. Finem versus pars anterior aliquantulum constricta est. Os plicatum. —

In ditissimo Museo zoologico Francofurtensi nonnullas alias, quarum expectare volumus descriptiones, hujus generis vidi species, quas diligentissimus RÜPPELIUS, masculus ille indefessusque per Africae deserta peregrinator, in mari rubro collegit. —

Quas descripsi duorum horum generum species, quoad structuram internam, magnam cum genere Siphunculo praebent similitudinem. Alio loco jam hujus animalis anatomiam pollicitus sum. Spero, fore ut mox eam edere possim; tunc quoque aliorum duorum, quae modo descripsi, animalium structuram cum ea Siphunculi comparabo. Nonnullas ad hanc anatomiam spectantes icones jam paratas habeo. — Forsan haec duo nova genera aptius subdivisiones tantum generis Siphunculi putanda sunt.

*) A verbis graecis: φάσκαλος, saccus, marsupium, Beutel, et σῶμα.

**) Beutelförmig.

Acanthocephala. *)

Gen. Echinorhynchus. RUD.

Echin. pellucidus; nov. sp. — Fig. 6. a. b. Proboscis ovalis, uncinorum seriebus circ. 12—14; collo, parte postica crassiore aculeata, longo; corpore elongato, cylindrico, parte antica tumidula, aculeata, finem versus paululum attenuato.

Habitat in Delphini Delphidis intestinis. — Mense Decembri hujus vermis nonnulla reperi exempla.

Longitudo maris $2\frac{1}{2}$ linearum; hujus apex caudalis bursa simplici, terete, terminatus. Femina longitudinem 6 linearum habet; in corporis superficie annuli tenuissimi, oculis microscopio composito armatis, vix visibiles. — Inter aculeorum colli et corporis brevium acervum locus angustus plane nudus et inermis observatur. Cutis pellucidus, ita ut intestina visibilia sint.

Species haec nostra RUDOLPHII **) et WESTRUMBI ***) divisioni Echinorhynchorum secundae: »Proboscide collo corporeque armatis« adnumeranda est.

Annotationes quaedam.

1. Celeberr. OTTO ¹⁾ Asteriarum speciem descripsit et depinxit novam, eandem *Asteria bispinosa* nominans. Affirmare possum; hanc certe diversam esse ab *Asteria aurantiaca*. Species bene distincta est. Et ego eam haud raro reperi in mari mediterraneo prope portum oppidi Cette; OTTO autem specimina sua accepit e mari Neapolitano. —

2. Singularis atque elegantissima Zoophytorum species, quam cel. OTTO *Actiniam carcinopadon* appellavit ²⁾, non plane nova est. Cel. BOHADSCH jam

*) De loco horum animalium, quem inter alia obtinent, vide, quae scripsi in meo: Versuch einer naturgemäßen Eintheilung der Helminthen etc. p. 25, sq.

***) Entozoor. Synopsis etc. p. 73.

***) De Helminthibus Acanthocephalis. Hannov. 1821. fol. p. 29.

¹⁾ Conspectus Animalium quorundam maritimarum etc. p. 17. — Nova Acta Acad. Caesar. etc. Tom XIII. 1823. p. 285. Tab. XXXIX.

²⁾ Conspectus Animal. p. 18. — Nova Acta l. l. p. 288. Tab. XL.

hoc animal, cui nomen dedit *Medusae palliatae*, descripsit atque depingendum curavit in libro suo *De quibusdam animalibus marinis etc.* Dresdae 1761. 4. p. 135. Tab. XI. Fig. 1. — Haud raro eandem reperi speciem in mari mediterraneo in vicino oppidi Cette, cochleis quibusdam, praesertim *Naticis*, et aliis, quae saepissime a *Paguris* habitantur, adhaerentem.

Explicatio Tabulae.

- Fig. 1. *Syngnathus Tiedemanni*.
Fig. 2. *Idalia elegans*. — a) A latere delineata. b) A dorso. α. Apertura oris. β. Branchiae. γ. Tentacula.
Fig. 3. *Siphunculus nudus*. — a) Anus.
Fig. 4. *Ascosoma Blumenbachii*.
Fig. 5. *Phascolosoma granulatum*.
Fig. 6. *Echinorhynchus pellucidus*. — a) mas; b) femina.
Striae appositae magnitudinem indicant naturalem.
Fig. 7. *Octobothrium lanceolatum*. — Tam magnitudine naturali (a), quam satis aucta (b) delineatum. Pars corporis inferior conspicua est, ut tam oris apertura quam acetabulorum forma cerni possit. —

Errata.

Pag. 15. lin. 17. Loco »clavatis« leg. »conicis«.



Fig. 1.



Fig. 2.

Fig. 3.

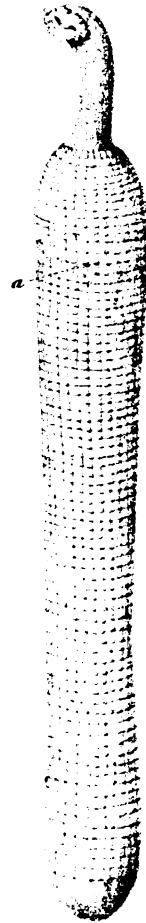


Fig. 4.



Fig. 5.

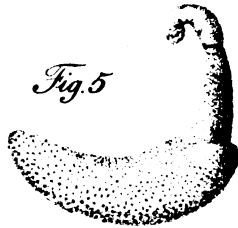
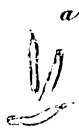
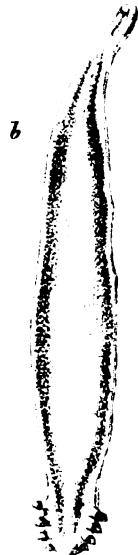


Fig. 6.

Fig. 7.



Lithographirt/ bey R. Schleich in Mannheim.



