

BULLETIN
DE
L'INSTITUT OCÉANOGRAPHIQUE

(Fondation ALBERT I^{er}, PRINCE DE MONACO)

—◆—
DIAGNOSES D'AMPHIPODES NOUVEAUX PROVENANT
DES CAMPAGNES DE LA *PRINCESSE-ALICE* DANS
L'ATLANTIQUE NORD.

Par **Ed. Chevreux**



MONACO



AVIS

—

Les auteurs sont priés de se conformer aux indications suivantes :

1° Appliquer les règles de la nomenclature adoptées par les Congrès internationaux.

2° Supprimer autant que possible les abréviations.

3° Donner en notes au bas des pages ou dans un *index* les indications bibliographiques.

4° Ecrire en italiques tout nom scientifique latin.

5° Dessiner sur papier ou bristol bien blanc au crayon Wolf (H. B.) ou à l'encre de Chine.

6° Ne pas mettre la lettre sur les dessins originaux mais sur les papiers calques les recouvrant.

7° Faire les ombres au trait sur papier ordinaire ou au crayon noir sur papier procédé.

8° Remplacer autant que possible les planches par des figures dans le texte en donnant les dessins faits d'un tiers ou d'un quart plus grands que la dimension définitive qu'on désire.

*
* *

Les auteurs reçoivent 50 exemplaires de leur mémoire. Ils peuvent, en outre, en faire tirer un nombre quelconque — faire la demande sur le manuscrit — suivant le tarif suivant :

	50 ex.	100 ex.	150 ex.	200 ex.	250 ex.	500 ex.
Un quart de feuille.....	4 ^f »	5 ^f 20	6 ^f 80	8 ^f 40	10 40	17 ^f 80
Une demi-feuille.....	4 70	6 70	8 80	11 »	13 40	22 80
Une feuille entière.....	8 10	9 80	13 80	16 20	19 40	35 80

Il faut ajouter à ces prix celui des planches quand il y a lieu.



Adresser tout ce qui concerne le Bulletin à l'adresse suivante :
Musée océanographique (Bulletin), Monaco.

Diagnoses d'Amphipodes nouveaux provenant des Campagnes de la *Princesse-Alice* dans l'Atlantique nord.

Par Ed. CHEVREUX

LYSIANASSIDÆ

Euonyx biscayensis, nov. sp.

Stn. 1453, 24-25 juillet 1903. Golfe de Gascogne (lat. 45° 02' N.; longit. 3° 16' W. de Gr.), petites nasses dans la grande nasse triangulaire, 1455 mètres. Onze exemplaires, dont le plus grand mesurait 13 millimètres de longueur.

Femelle. — Téguments remarquablement épais et durs. Forme du corps à peu près semblable à celle d'*Euonyx chelatus* Norman, mais carène du premier segment de l'urosome peu prononcée, arrondie. Tête beaucoup plus courte que le premier segment du mésosome et présentant des lobes latéraux très saillants, largement arrondis. Angles postérieurs des plaques épimérales du métasome semblables à ceux d'*Euonyx chelatus*.

Yeux sygmoïdes, imparfaits, sans traces d'ocelles. Antennes supérieures presque aussi longues que l'ensemble de la tête et des trois premiers segments du mésosome. Bords antérieurs du premier segment du pédoncule très légèrement échancré, mais

non prolongé antérieurement, comme chez *E. chelatus*. Flagellum 19-articulé. Dernier article du pédoncule des antennes inférieures beaucoup plus court que l'article précédent. Flagellum 33-articulé.

Pièces buccales différant notablement de celles des deux autres espèces du genre (*E. chelatus* Norman et *E. Normani* Stebbing).

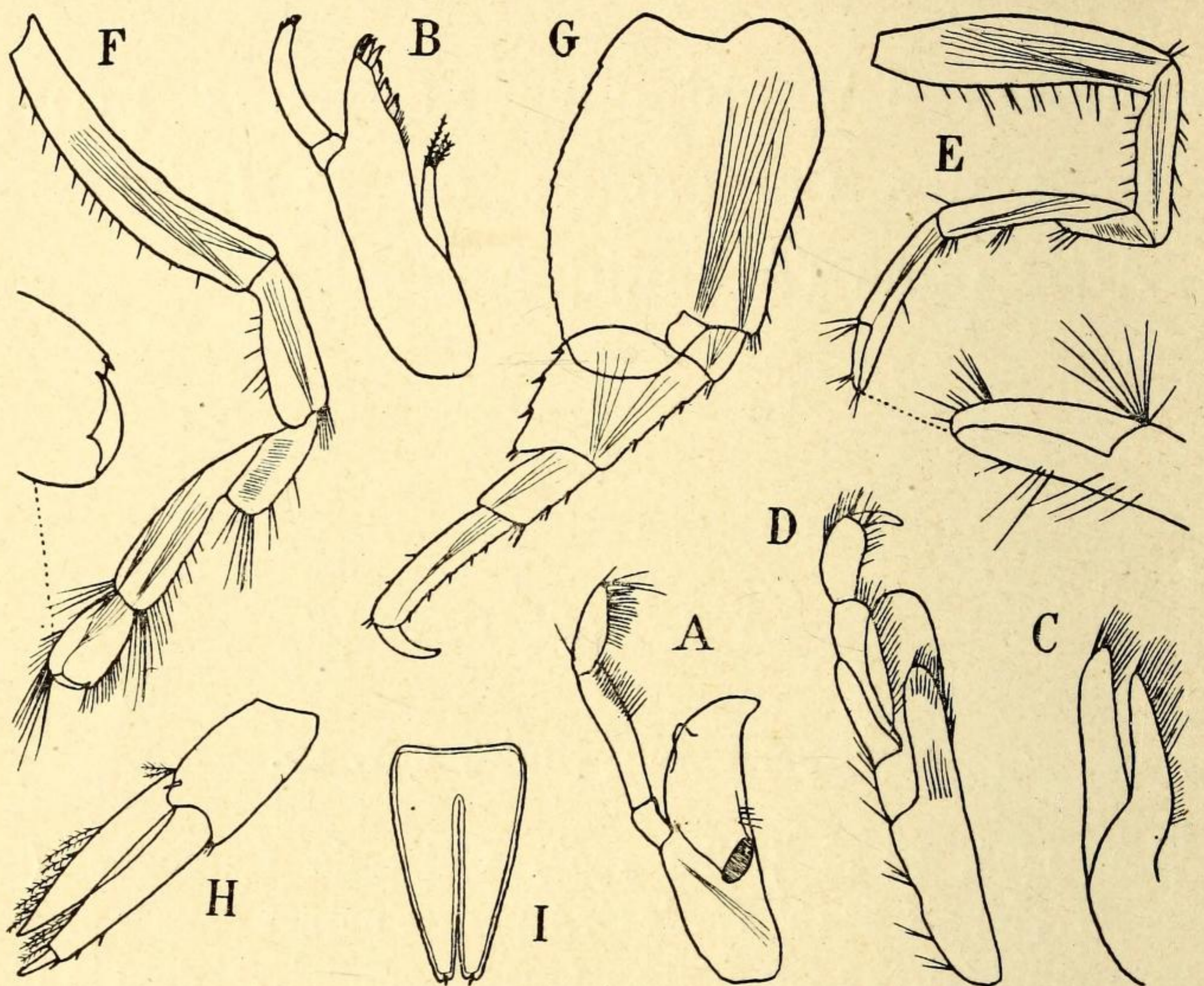


FIG. 1. — *Euonyx biscayensis*, femelle. — A, mandibule ; B, maxille antérieure ; C, maxille postérieure ; D, maxillipède ; E, gnathopode antérieur ; F, gnathopode postérieur ; G, péréiopode de la dernière paire ; H, uropode de la dernière paire ; I, telson. (A, B, C, D, H, I \times 17 ; E, F, G \times 12).

Processus molaire des mandibules (Fig 1, A) bien développé. Maxilles (Fig. 1, B et C) longues et étroites. Lobe interne des maxilles antérieures portant trois soies ciliées. Lobe externe des maxillipèdes (Fig. 1, D) atteignant l'extrémité du deuxième article du palpe.

Propode des gnathopodes antérieurs (Fig. 1, E) aussi long que le carpe. Bord palmaire du propode des gnathopodes postérieurs (Fig. 1, F) convexe, séparé du bord postérieur par une petite

dent. Dactyle courbé, un peu plus court que le bord palmaire. Carpe des péréiopodes des trois dernières paires atteignant plus de la moitié de la longueur du propode.

Bord interne des branches des uropodes de la dernière paire (Fig. 1, H) garni de soies ciliées. Telson (Fig. 1, I) triangulaire, à peu près deux fois aussi long que large à la base, fendu sur les quatre cinquièmes de sa longueur.

Paralicella tenuipes, nov. gen. et sp.

Stn. 819, 11-13 juillet 1897. Au large des Canaries (lat. 30° 42' N.; longit. 25° 12' W.) [1], nasse, 5285 mètres. — Stn. 1212, 21-23 août 1901. Parages des îles du Cap Vert (lat. 15° 53' N.; longit. 24° 36' 45" W.), nasse, 3970 mètres. — Stn. 1479, 3-4 août 1903. Golfe de Gascogne (lat. 44° 39' N.; longit. 2° 11' W.), nasse, 1414 mètres. — Stn. 1500, 12-14 août 1903. Golfe de Gascogne (lat. 44° 34' N.; longit. 4° 38' 30" W.), nasse, 4330 mètres. — Stn. 1554, 7-9 septembre 1903. Golfe de Gascogne (lat. 45° 27' N.; longit. 6° 05' W.), nasse, 4780 mètres. Très nombreux exemplaires, capturés dans les petites nasses en toile métallique placées dans les grandes nasses.

Femelle. — Corps allongé, peu comprimé, mesurant 17 millimètres de longueur. Mésosome portant une légère carène dorsale. Premier segment de l'urosome un peu échancré au bord dorsal. Tête plus courte que le premier segment du mésosome. Lobes latéraux peu prolongés, étroits, arrondis à l'extrémité. Plaques coxales des quatre premières paires n'atteignant guère que la moitié de la hauteur des segments correspondants du mésosome. Plaques épimérales du dernier segment du métasome peu prolongées, presque rectangulaires.

Yeux très petits, ovalaires, placés dans les lobes latéraux de la tête, encore fortement colorés en brun rougeâtre après un

[1] Du méridien de Greenwich, comme pour les stations suivantes.

long séjour dans l'alcool. Antennes supérieures (Fig. 2, A) un peu plus longues que l'ensemble des deux premiers segments du mésosome. Premier article du pédoncule beaucoup plus long que l'ensemble des deux suivants. Flagellum 25-articulé; flagellum accessoire 5-articulé. Antennes inférieures (Fig. 2, B) à peu près de la longueur des antennes supérieures. Dernier article du pédoncule beaucoup plus court que l'article précédent. Flagellum 36-articulé.

Mandibules (Fig. 2, C) manquant de processus molaire;

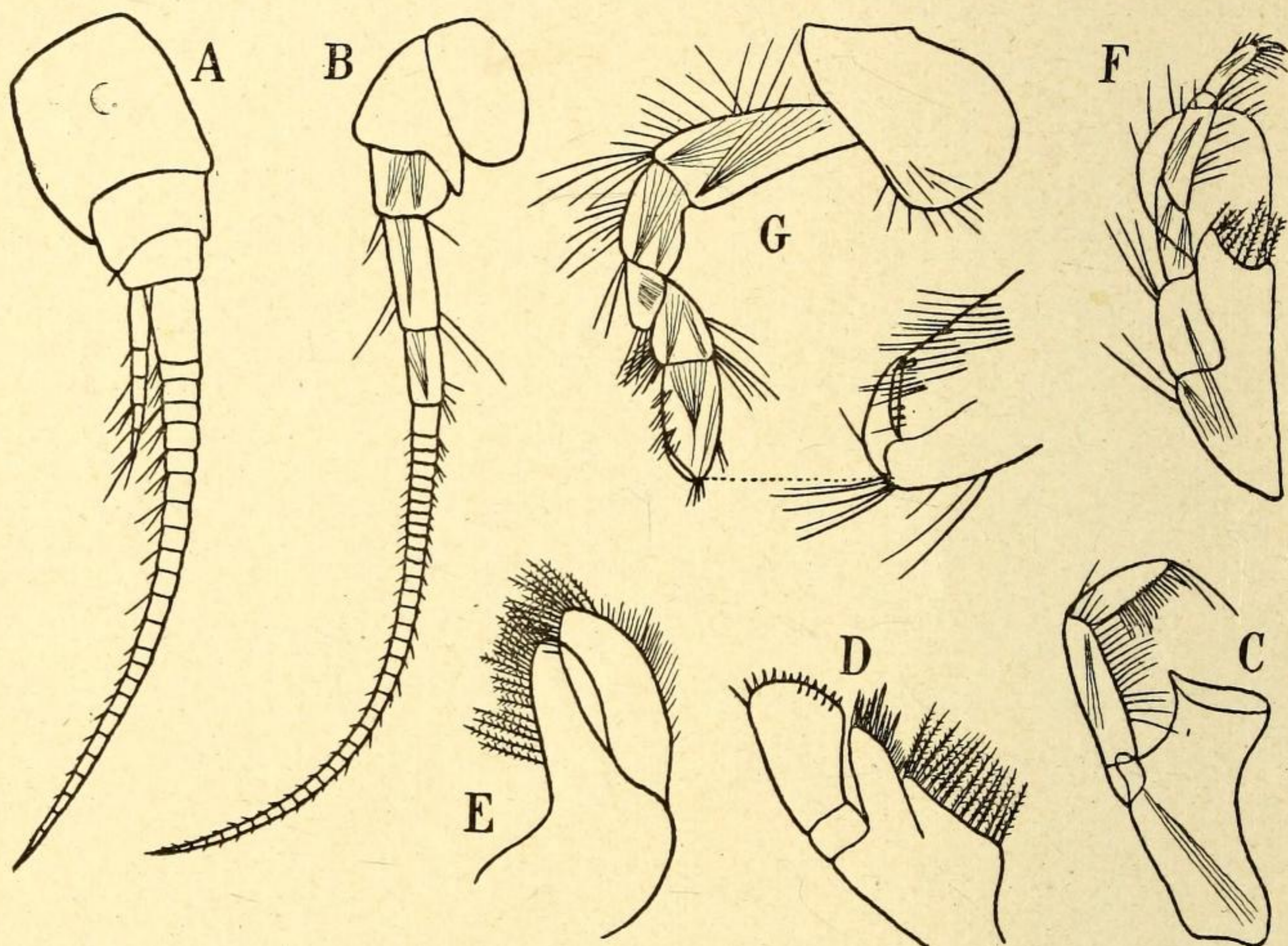


FIG. 2.—*Paralicella tenuipes*, femelle.— A, antenne supérieure; B, antenne inférieure; C, mandibule; D, maxille antérieure; E, maxille postérieure; F, maxillipède; G, gnathopode antérieur. (A, B, C, D, E, F $\times 17$; G $\times 12$).

palpe court, fortement cilié. Lobe interne des maxilles antérieures (Fig. 2, D) très large, bordé de nombreuses soies ciliées; lobe externe ne portant que des épines simples; palpe très dilaté dans sa partie distale, qui est bordée de petites épines. Lobe interne des maxilles postérieures (Fig. 2, E) un peu plus court que le lobe externe. Bord distal du lobe interne des maxillipèdes (Fig. 2, F) concave; lobe externe remarquablement large, atteignant presque l'extrémité du deuxième article du palpe.

Gnathopodes antérieurs (Fig. 2, G) courts et modérément robustes. Article ischial aussi long que l'ensemble des deux articles suivants. Propode plus long que le carpe, quadrangulaire, bord palmaire oblique, dactyle fort et courbé, aussi long que le bord palmaire. Gnathopodes postérieurs (Fig. 3, A) longs et grêles, propode beaucoup plus court que le carpe, dactyle très petit. Péréiopodes des première et deuxième paires (Fig. 3, B)

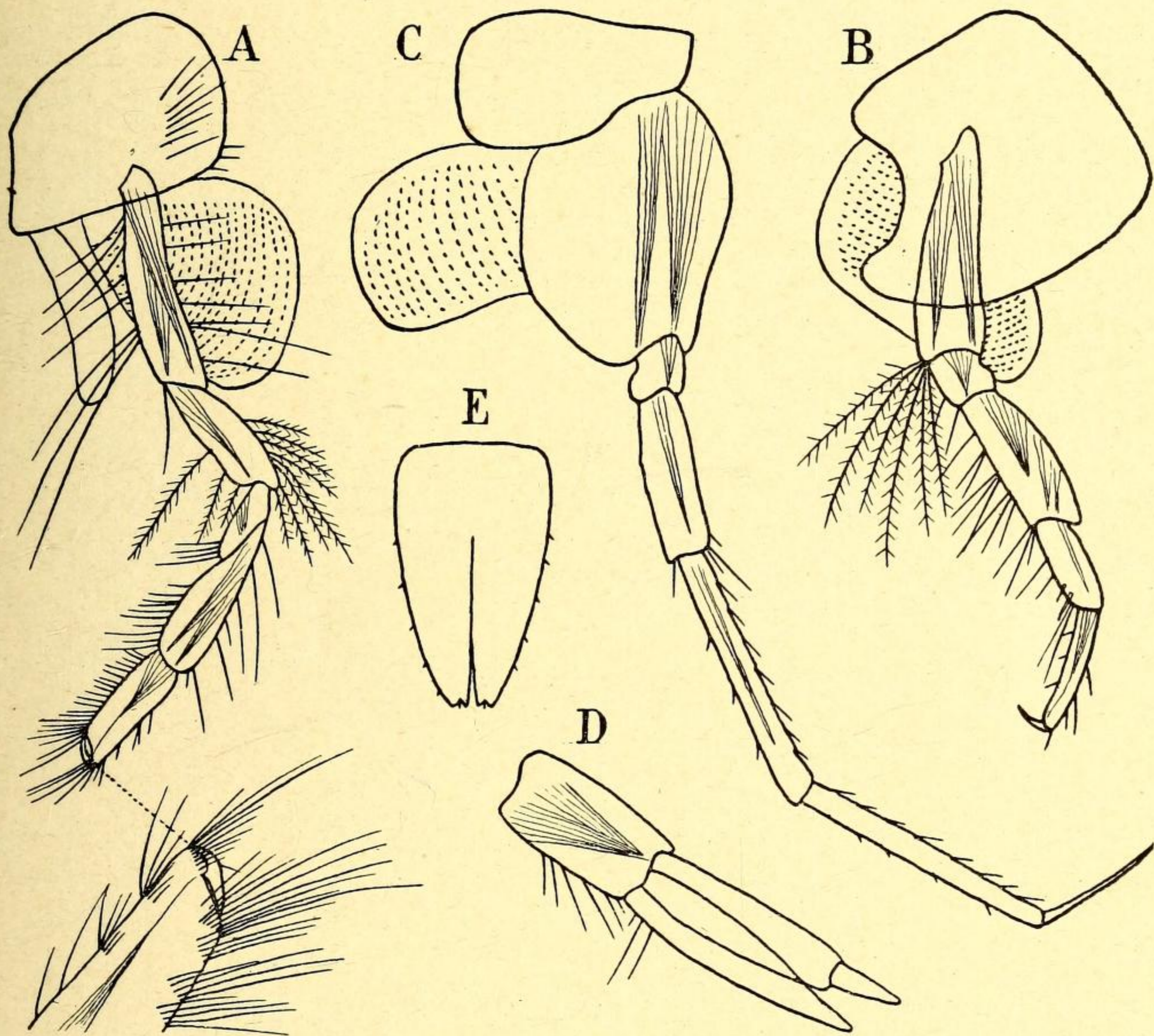


FIG. 3. — *Paralicella tenuipes*, femelle. — A, gnathopode postérieur; B, péréiopode de la deuxième paire; C, péréiopode de la quatrième paire; D, uropode de la dernière paire; E, telson. (A, B, C, $\times 12$; D, E $\times 17$).

plus courts que les gnathopodes postérieurs. Extrémité du bord postérieur de l'article basal portant une touffe de longues soies ciliées. Péréiopodes des trois dernières paires très longs et très grêles. Article basal largement ovale, carpe et propode d'égale longueur, dactyle grêle et droit, atteignant la moitié de la longueur du propode. Péréiopodes des troisième et cinquième paires d'égale longueur, notablement plus courts que les péréiopodes de la quatrième paire (Fig. 3, C).

Branche externe des uropodes de la deuxième paire beaucoup plus courte et plus étroite que la branche interne.

Branche interne des uropodes de la dernière paire (Fig. 3, D) presque aussi longue que la branche externe. Telson (Fig. 3, E) triangulaire, beaucoup plus long que large, fendu sur les deux tiers de sa longueur.

Mâle. — Diffère peu de la femelle. Premier segment de l'urosome profondément échancré au bord dorsal. Premiers articles du flagellum des antennes supérieures garnis de longues soies. Uropodes de la dernière paire portant des branches plus longues et plus étroites. Dernier article de la branche externe remarquablement développé, presque aussi long que le premier article.

Le genre *Paralicella* se rapproche des genres *Alicella* et *Paracallisoma* par le peu de hauteur de ses plaques coxales, par les nombreuses soies ciliées qui garnissent le lobe interne de ses maxilles antérieures et par la grande longueur de l'article ischial de ses gnathopodes antérieurs.

AMPELISCIDÆ

Haploops abyssorum, nov. sp.

Stn. 1334, 13 août 1902. Parages des Açores (lat. $\left\{ \begin{array}{l} 39^{\circ} 30' \text{ N.} \\ 39^{\circ} 34' \text{ N.} \end{array} \right.$
longit. $\left. \begin{array}{l} 29^{\circ} 02' 15'' \text{ W.} \\ 29^{\circ} 01' 45'' \text{ W.} \end{array} \right\}$), chalut, 1900 mètres. Un mâle de 6 millimètres de longueur.

Mésosome lisse. Métasome et urosome carénés comme ceux du mâle de *H. tubicola* Lillj. Tête presque aussi longue que l'ensemble des trois premiers segments du mésosome et présentant, au bord supérieur, un prolongement obtus très accentué; lobes latéraux bien distincts, largement arrondis. Plaques coxales de la première paire plus étroites et plus prolongées en

avant que chez *H. tubicola*. Bord inférieur des plaques coxales de la quatrième paire (Fig. 4, B) anguleux. Angle postérieur des plaques épimérales du dernier segment du métasome à peu près droit, un peu arrondi à l'extrémité.

Organes de vision non apparents. Premier article du pédoncule des antennes supérieures presque aussi long que la tête et atteignant les trois quarts de la longueur du second article. Extrémité du flagellum brisée. Antennes inférieures un peu

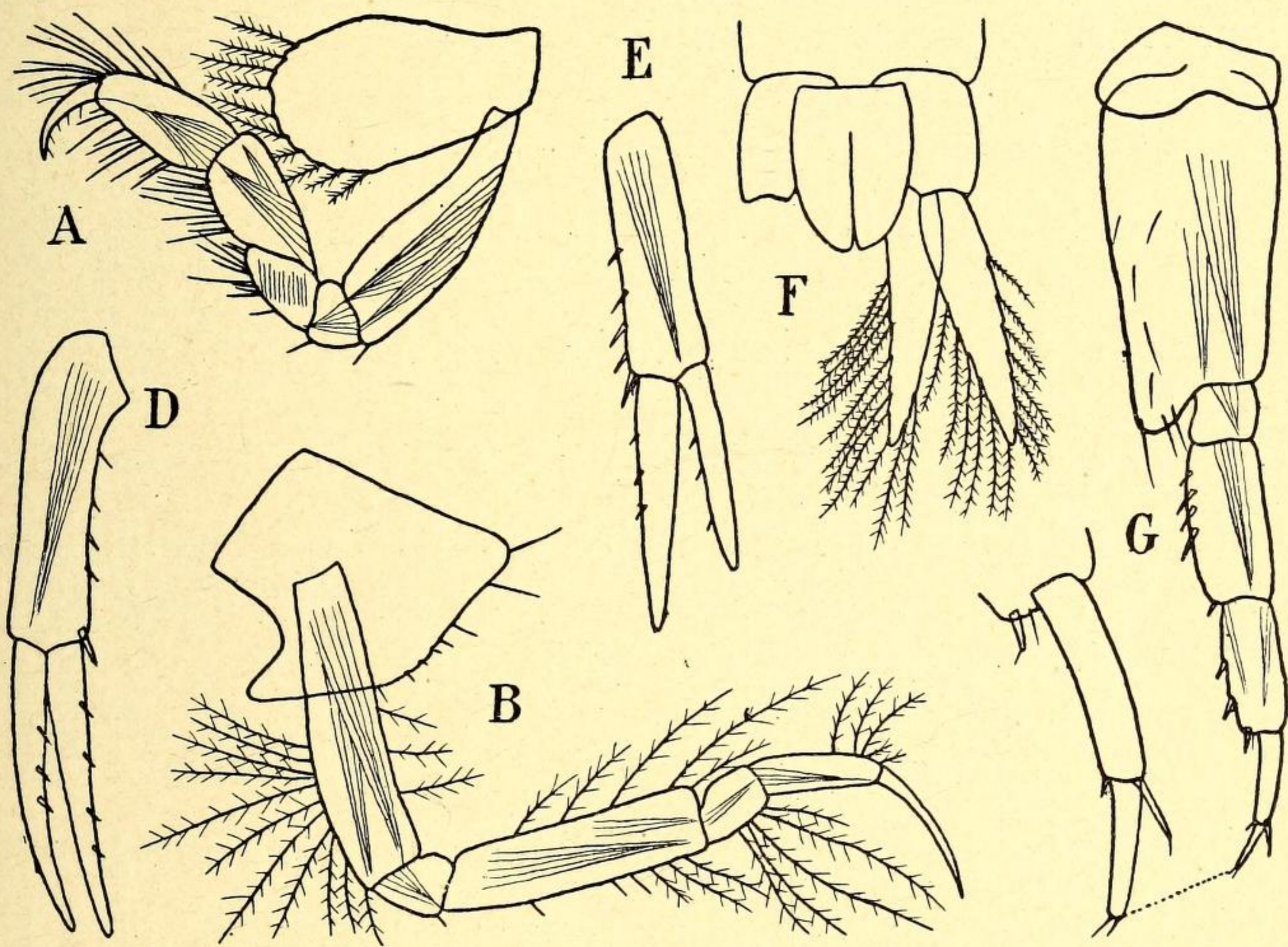


FIG. 4. — *Haploops abyssorum*. — A, gnathopode antérieur; B, péréiopode de la deuxième paire; C, péréiopode de la cinquième paire; D, E, uropodes des première et deuxième paires; F, uropode de la dernière paire et telson. (Toutes les figures $\times 32$).

plus longues que l'ensemble de la tête et du mésosome, avant-dernier article du pédoncule à peine plus court que le dernier article, flagellum un peu plus long que le pédoncule. Bord postérieur du pédoncule des antennes supérieures et bord antérieur du pédoncule des antennes inférieures garnis de petites touffes de soies.

Propode des gnathopodes antérieurs (Fig. 4, A) aussi long que le carpe. Dactyle des péréiopodes des deux premières paires beaucoup plus long que le propode. Article basal des péréio-

podes de la dernière paire (Fig. 4, C) plus étroit et moins prolongé inférieurement que chez les autres espèces du genre ; carpe aussi long que l'ensemble du propode et du dactyle.

Branches des uropodes de la première paire (Fig. 4, D) d'égale taille, presque aussi longues que le pédoncule. Branche externe des uropodes de la deuxième paire (Fig. 4, E) un peu plus courte que la branche interne. Branches des uropodes de la dernière paire (Fig. 4, F) lancéolées, d'égale taille, garnies de soies ciliées. Telson (Fig. 4, F) fendu sur les trois quarts de sa longueur.

PHOXOCEPHALIDÆ

Joubinella ciliata, nov. gen. et sp.

Stn. 553, 3 juillet 1895. Parages des Açores (lat. 37° 42' 40" N.; longit. 25° 05' 15" W.) [1], chalut, 1385 mètres. Un exemplaire. — Stn. 1713, 1^{er} août 1904. Parages des Canaries, près Ténérife (lat. 28° 04' N.; longit. 16° 49' 30" W.), chalut, 1530-1340 mètres. Un exemplaire.

Femelle. — Longueur 11 millimètres 1/2. Forme générale du corps rappelant celle des *Harpinia*. Tête un peu plus longue que le premier segment du mésosome, armée d'un rostre droit, triangulaire, égalant à peu près la moitié de sa longueur ; lobes latéraux bien distincts, un peu aigus. Plaques coxales des quatre premières paires atteignant plus du double de la hauteur des segments correspondants du mésosome. Lobe postérieur des plaques coxales de la cinquième paire beaucoup plus haut que le lobe antérieur. Plaques épimérales du dernier segment du métasome peu prolongées, arrondies.

Yeux grands, ovales, bien conformés. Antennes supérieures (Fig. 5, A) à peine plus longues que la tête, portant quelques soies simples et de nombreuses soies ciliées. Premier article du pédoncule prolongé, aux bords antérieur et postérieur, le long

[1] Du méridien de Greenwich.

du deuxième article, qui est prolongé, au bord postérieur seulement, le long du troisième. Flagellum très court, 5-articulé. Flagellum accessoire bi-articulé. Antennes inférieures (Fig. 5, B) atteignant près du double de la longueur des antennes supérieures. Pédoncule robuste, dernier article beaucoup plus court et plus étroit que l'article précédent, tous deux garnis de nombreuses soies ciliées. Flagellum rudimentaire bi-articulé, n'at-

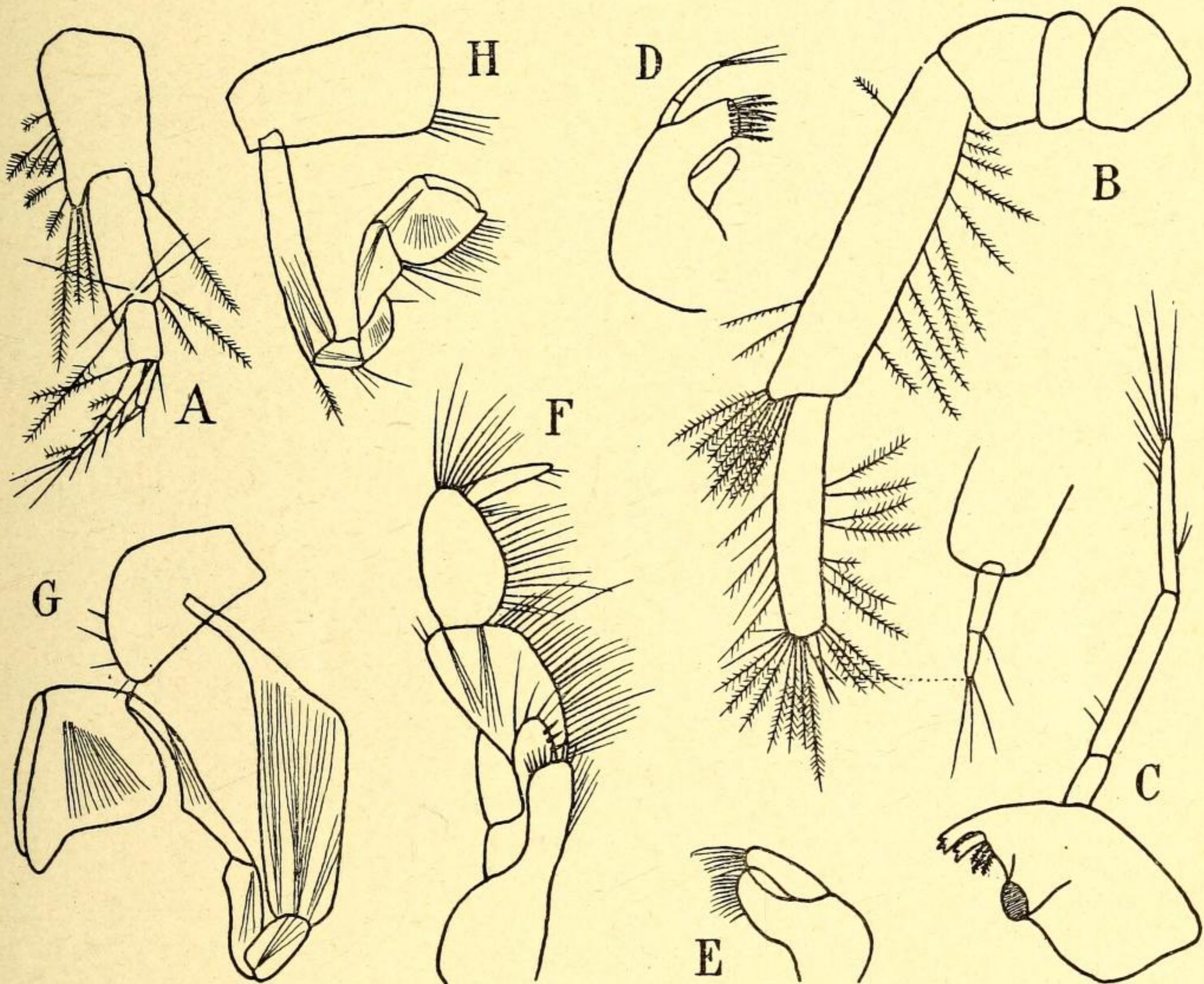


FIG. 5. — *Joubinella ciliata*. — A, antenne supérieure ; B, antenne inférieure ; C, mandibule ; D, maxille antérieure ; E, maxille postérieure ; F, maxillipède ; G, gnathopode antérieur ; H, gnathopode postérieur. (A, B, C, D, E, F $\times 32$; G, H $\times 12$).

teignant pas la sixième partie de la longueur du dernier article du pédoncule.

Lèvre antérieure arrondie au bord distal. Mandibule (Fig. 5, C) possédant un processus molaire bien développé, palpe long et grêle. Lèvre postérieure portant des lobes internes. Lobe interne des maxilles antérieures (Fig 5, D) ne portant pas de soies ; palpe grêle, bi-articulé. Lobes des maxilles postérieures (Fig. 5, E) à peu près d'égale taille. Lobes des maxillipèdes (Fig. 5, F) peu développés, palpe très robuste.

Gnathopodes dissemblables. Article basal des gnathopodes antérieurs (Fig. 5, G) de forme inusitée, très robuste dans les deux derniers tiers de sa longueur, mais se rattachant à la plaque coxale par une partie extrêmement grêle. Carpe très long et très étroit, presque linéaire, sauf un renflement dentiforme, situé vers le milieu du bord postérieur. Propode très volumineux, subquadrangulaire, son bord postérieur, d'abord forte-

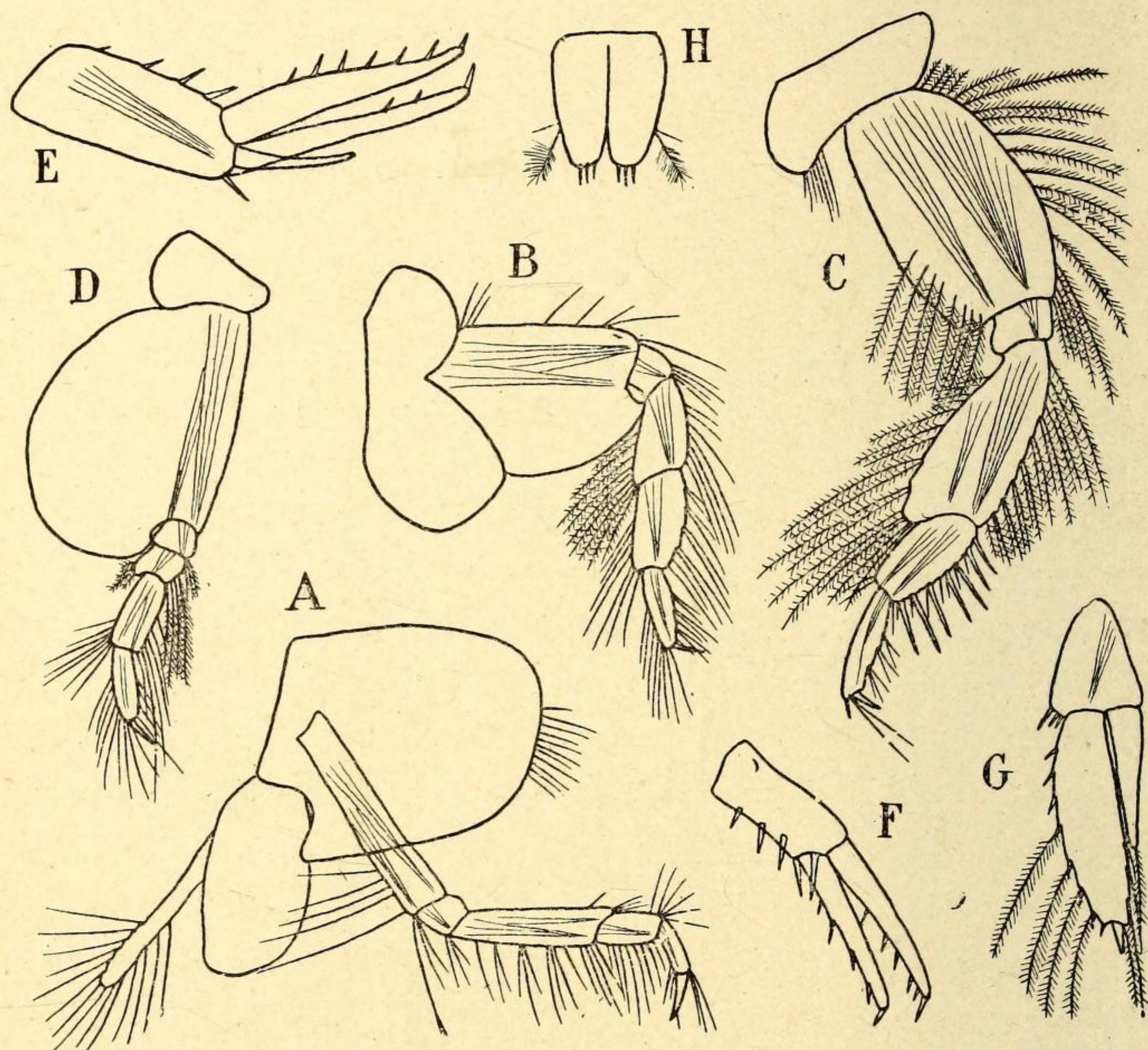


FIG. 6. — *Joubinella ciliata*.— A, B, C, D, péréiopodes⁷ des deuxième, troisième, quatrième et cinquième paires ; E, F, G, uropodes des première, deuxième et troisième paires ; H, telson. (A, B, C, D $\times 12$; E, F, G, H $\times 24$).

ment convexe, se continuant par une partie concave et formant un angle aigu avec le bord palmaire. Dactyle grêle et droit. Gnathopodes postérieurs (Fig. 5, H) plus courts et moins robustes que les gnathopodes antérieurs. Article basal étroit, aussi long que l'ensemble des quatre articles suivants. Carpe triangulaire. Propode à peu près semblable à celui des gnathopodes antérieurs, mais le bord postérieur ne présente pas de partie concave et forme un angle moins aigu avec le bord palmaire.

Péréiopodes des première et deuxième paires (Fig. 6, A) différant à peine de ceux des *Harpinia*. Article basal des péréiopodes de la troisième paire (Fig. 6, B) fortement dilaté; articles suivants garnis de longues soies, celles du bord postérieur de l'article méral étant ciliées. Péréiopodes de la quatrième paire (Fig. 6, C) de beaucoup les plus longs et les plus robustes de tous. Article basal ovale allongé, article méral assez fortement dilaté en arrière, ces deux articles étant garnis de longues soies ciliées. Carpe assez large, portant une rangée de longues épines au bord antérieur. Article basal des péréiopodes de la cinquième paire (Fig. 6, D) fortement dilaté en arrière, un peu plus long que l'ensemble des articles suivants; soies de l'article méral ciliées.

Branches des uropodes des deux premières paires (Fig. 6, E et F) d'égale taille, plus longues que le pédoncule. Branche externe des propodes de la dernière paire (Fig. 6, G) largement lancéolée, portant une rangée d'épines au bord externe et, sur ses deux bords, de longues soies ciliées. Branche interne étroitement lancéolée, atteignant à peu près les deux tiers de la longueur de la branche externe et portant, à son extrémité, une longue soie ciliée. Telson (Fig. 6, H) plus long que large, presque entièrement fendu, chacun des lobes portant trois épines distales et une grosse soie ciliée marginale, accompagnée d'une petite soie simple.

J'ai grand plaisir à dédier ce nouveau genre à M. le professeur Joubin, qui accompagnait S. A. S. le Prince de Monaco pendant la campagne de 1904 au cours de laquelle l'exemplaire décrit ci-dessus a été recueilli.

LEUCOTHOIDÆ

Leucothoe rostrata, nov. sp.

Stn. 702, 19-20 juillet 1896. Parages des Açores (lat. 39° 21' 20" N.; longit. 31° 05' 53" W.) [1], tramail, 1360 mètres. Un

[1] Du méridien de Greenwich, comme pour la station suivante.

exemplaire. — Stn. 738, 7 août 1896. Parages des Açores (lat. 37° 40' N. ; longit. 26° 26' 15" W.), chalut, 1919 mètres. Un exemplaire.

Femelle. — Longueur du corps 3 millimètres $\frac{1}{2}$. Tête (Fig. 7, B) armée d'un rostre long, aigu, peu courbé, atteignant les trois quarts de la longueur du premier article du pédoncule

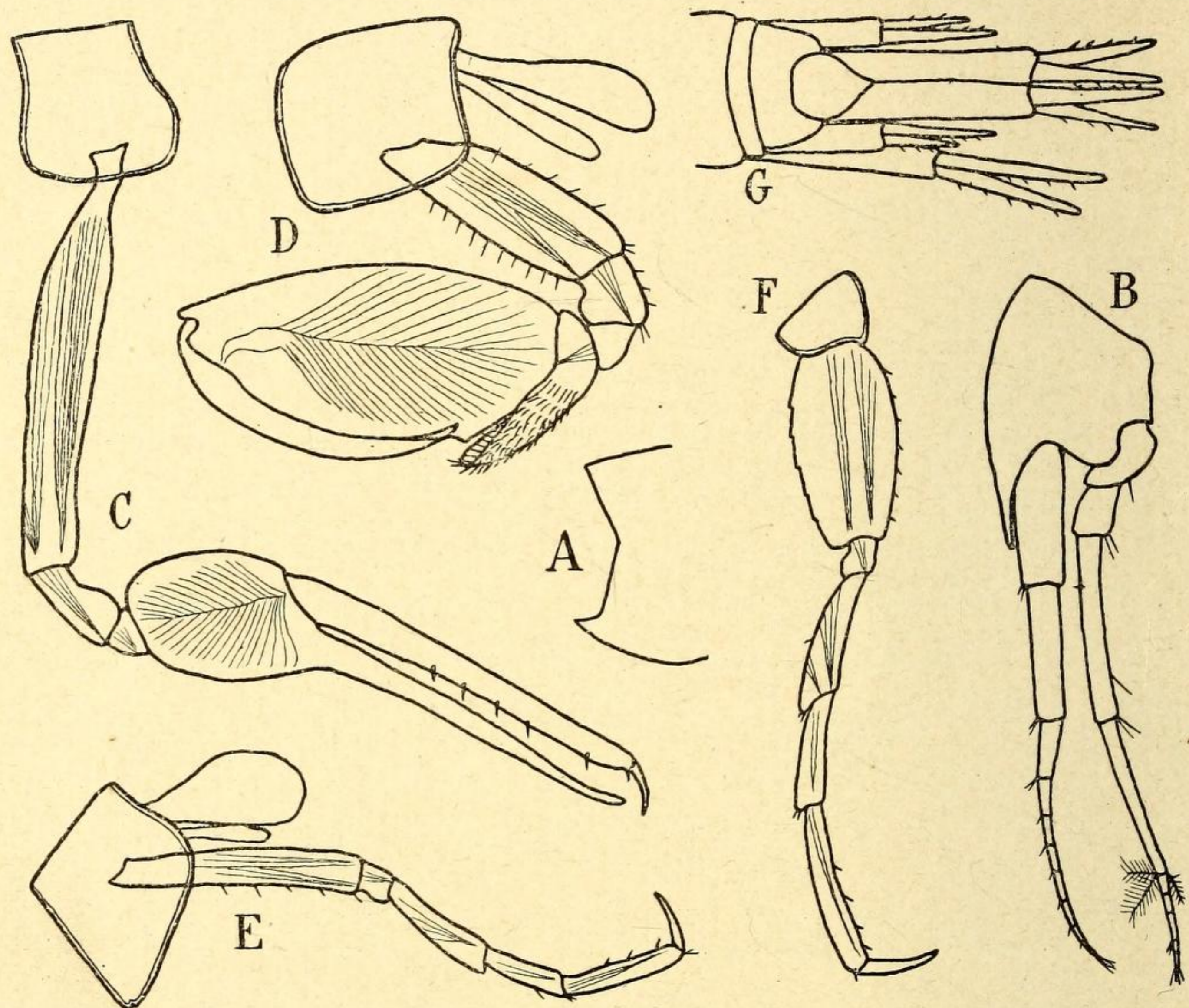


FIG. 7. — *Leucothoe rostrata*. — A, plaque épimérale du dernier segment du métasome ; B, tête et antennes ; C, gnathopode antérieur ; D, gnathopode postérieur ; E, péréiopode de la deuxième paire ; F, péréiopode de la dernière paire ; G, urosome et ses appendices. (Toutes les figures $\times 32$).

des antennes supérieures ; lobes latéraux arrondis. Angle postérieur des plaques épimérales du dernier segment du métasome (Fig. 7, A) prolongé, aigu.

Organes de vision non apparents. Antennes supérieures (Fig. 7, B) aussi longues que l'ensemble de la tête et des trois premiers segments du mésosome. Premier et deuxième articles du pédoncule d'égale longueur. Flagellum aussi long que l'en-

semble des deux premiers articles du pédoncule, 7-articulé. Antennes inférieures (Fig. 7, B) un peu plus longues que les antennes supérieures. Dernier article du pédoncule à peine plus court que l'article précédent et portant, à son extrémité, trois grosses soies ciliées. Flagellum beaucoup plus court que le dernier article du pédoncule, 5-articulé.

Gnathopodes antérieurs (Fig. 7, C) extrêmement allongés, atteignant les quatre cinquièmes de la longueur du corps. Article basal grêle, rétréci à sa base. Carpe beaucoup plus long que l'article basal, présentant un prolongement étroit, glabre, presque droit. Propode grêle, à peine plus large que le prolongement du carpe, portant quelques épines au bord postérieur. Dactyle très petit, légèrement courbé. Carpe des gnathopodes postérieurs (Fig. 7, D) garni de nombreuses petites épines. Propode ovale, bord antérieur légèrement prolongé au-dessus de la base du dactyle, bord palmaire lisse, séparé du bord postérieur par une petite dent. Dactyle aussi long que le bord palmaire, avec lequel son extrémité peut se croiser.

Péréiopodes (Fig 7, E et F) extrêmement grêles. Article basal des péréiopodes des trois dernières paires étroitement ovale, dactyle assez allongé, atteignant la moitié de la longueur du propode.

Uropodes de la dernière paire (Fig. 7, G) très allongés, branches atteignant un peu plus de la moitié de la longueur du pédoncule. Telson petit, cordiforme, un peu plus long que large.

