

# NATURHISTORISK TIDSSKRIFT

STIFTET AF HENRIK KRØYER

---

UDGIVET

AF

PROF. J. C. SCHIØDTE

---

TREDE RÆKKE

---

TOLVTE BIND

---

MED XVIII KOBBERTAVLER

---

KJØBENHAVN

C. A. REITZELS FORLAG

THIELES BOGTRYKKERI

1879—1880

# INDHOLD

## FØRSTE OG ANDET HEFTE

(1879)

	Side
GEORG WINTHER, cand. mag.: Prodrömus Ichthyologiæ Danicæ marinæ: Fortegnelse over de i de danske Farvande hidtil fundne Fiske . . . . .	1.
ARTHUR FEDDERSEN, Adjunkt: Fortegnelse over de danske Ferskvandsfiske . . . . .	69.
WILLIAM SÖRENSEN, cand. mag.: Om Bygningen af Gonyleptiderne, en Type af Arachnidernes Classe	97.
Tab. I og II. Fig. 1—29. <i>Gonyleptes uncinatus</i> W. S., <i>Gonyleptes testudineus</i> Holmb., <i>Cosmetus Orensis</i> W. S.	
GEORG WINTHER, cand. mag.: Fortegnelse over de i Danmark og dets nordlige Bilande fundne hydroide Zoophyter . . . . .	223.
J. C. SCHIEDTE et FR. MEINERT: De <i>Cirolanis Ægas simulantibus</i> Commentatio brevis . . . . .	279.
Tab. III. Fig. 1-10. <i>Barybrotos Indus</i> n. — 11-13. <i>Barybrotos agilis</i> n.	
Tab. IV. Fig. 1. <i>Barybrotos Indus</i> n. — 2-7. <i>Tachæa crassipes</i> n. — 8-15. <i>Corallana basalis</i> Hell.	
Tab. V. Fig. 1-2. <i>Corallana collaris</i> n. — 3-4. <i>Corallana brevipes</i> n. — 5-6. <i>Corallana hirticauda</i> Dana. — 7-10. <i>Corallana nodosa</i> n. — 11-12. <i>Corallana hirsuta</i> n.	
GEORG WINTHER, cand. mag.: Om Internodiets Bygning og Sæmmensætning hos Sertularierne . . . . .	303.
Tab. VI. Fig. 1-4, 21-22. <i>Sertularia pumila</i> L. — 5-6. <i>Sertularia gracilis</i> Hass. — 7-16. <i>Sertularia tenera</i> G. Sars. — 17-20. <i>Sertularia cupressina</i> L.	
J. C. SCHIEDTE et FR. MEINERT: Symbolæ ad monographiam Cymothoarum, Crustaceorum Isopodum Familiæ . . . . .	321.
Tab. VII. Fig. 1-2. <i>Æga tridens</i> Leach. — 3-5. <i>Æga hirsuta</i> n. — 6-9. <i>Æga crenulata</i> Ltk. — 10—15. <i>Æga Strömii</i> Ltk.	

- Tab. VIII. Fig. 1—4. *Æga serripes* M. E. — 5-6. *Æga Psora* L. — 7-9. *Æga Deshayesiana* M. E. — 10-13. *Æga Antillensis* n. — 14—19. *Æga magnifica* Dan.
- Tab. IX. Fig. 1-3. *Æga nodosa* n. — 4-6. *Æga tenuipes* n. — 7-10. *Æga ventrosa* M. Sars. — 11-16. *Æga spongiophila* Semp.
- Tab. X. Fig. 1—4. *Æga Webbii* Guér. — 5-7. *Æga rosacea* Riss. — 8-10. *Æga ophthalmica* M. E. — 11-12. *Æga dentata* n. — 13-15. *Æga incisa* n. — 16-18. *Rocinela Americana* n.
- Tab. XI. Fig. 1-16. *Rocinela Danmoniensis* Leach.
- Tab. XII. Fig. 1-3. *Rocinela insularis* n. — 4-9. *Rocinela Dumerilii* Luc. — 10-12. *Rocinela maculata* n. — 13-16. *Rocinela australis* n.
- Tab. XIII. Fig. 1—2. *Rocinela orientalis* n. — 3-6. *Rocinela signata* n. — 7-9. *Rocinela Aries* n. — 10-12. *Alitropus Typus* M. E. — 13-16. *Alitropus foveolatus* n.

TREDIE HEFTE

(1880)

- JONAS COLLIN, cand. mag.: Faunula Molluscorum Hellebækiana: Oversigt over den marine Bløddyrfauna ved Hellebæk..... 415.
- FR. MEINERT, Dr. phil.: Crustacea Isopoda, Amphipoda et Decapoda Daniæ: Fortegnelse over Danmarks isopode, amphipode og decapode Krebsdyr. Første Tillæg. Jfr. Tidsskriftets 3. R. 11 B. p. 57—248 ..... 465.
- UDGIVEREN: De metamorphosi Eleutheratorum observationes: Bidrag til Insekternes Udviklingshistorie. (Tiende Bidrag, 81de til 85de Tavle) ..... 513.
- Tab. XIV. Fig. 1-11. *Phymatodes tuberculatus* F. — 12-21. *Lagria hirta* L.
- Tab. XV. Fig. 1-10. *Pyrochroa coccinea* L. — 11. *Pyrochroa rubens* Schall. — 12-21. *Tomoxia bucephala* Costa.
- Tab. XVI. Fig. 1-10. *Nacerdes melanura* L. — 11-13. *Asclera cærulea* L. — 14-17. *Oedemera virescens* L.
- Tab. XVII. Fig. 1-15. *Melandrya caraboides* L. — 16-24. *Conopalpus testaceus* Oliv.
- Tab. XVIII. Fig. 1-5. *Hypulus bifasciatus* F. — 6-14. *Abdera flexuosa* Payk. — 15-26. *Orchesia micans* Panz.

DE CIROLANIS ÆGAS SIMULANTIBUS  
COMMENTATIO BREVIS

SCRIPSERUNT

J. C. SCHICEDTE ET FR. MEINERT

---

Antequam tractatum nostrum uberrimæ illius copiæ ad familiam Cymothoarum sugentium illustrandam pertinentis, quam multa Museorum Europæ et Americæ septentrionalis nobis commiserunt, in medium proferimus, commodissimum putamus formas quasdam familiæ Cirolanarum describere, quæ quidem veras Ægas tam simulent, ut, fabrica oris non accuratissime explorata, periculum sit, ne cum veris confundantur. Hac igitur commentatione brevi id effici volumus, ut animus ad eas notas percipiendas acuatur, quæ unæ omnium familiam naturalem Cymothoarum graviter dissepian. Alter quidem nostrum (Schicædte) libro suo de ore haustellato Crustaceorum (v. horum Annalium vol. IV p. 169—206, tab. X et XI) perspicue demonstravit, Ægis os haustellatum esse, ad sanguinem piscium sorbendum aptatum, Cirolanarum contra instrumenta cibaria ad carne, raptò cadavereque, vescendum accommodata esse, quum malæ exteriores mandibularum earum altera contra alteram plane eodem modo agant, quo dentes sectorii Mammalium. Præditæ enim sunt quum clavis ad carunculam arripiendam et distendendam tum acie secanti ad carunculam clavis immissis retentam et distentam dilaniandam. Itaque si mandibulæ diligenter explorabuntur, fieri non poterit, ut cum mandibulis Ægarum misceantur, quarum malæ exteriores sint triquetræ, acuminatæ, apice extremo hamato, acuto, præterea sub labrum oblique inflexæ, ubi in orificium haustelli labro, maxillis secundi paris pedibusque maxillaribus confecti

eminent. Huc accedit, quod mandibulæ duorum generum Cirolanarum, quorum fabrica oris libro supra laudato exposita est, Cirolanæ str. s. d. et Eurydices, mala interiore bene evoluta et ex lacinia sensili laminaque ampla serratoria composita ornatae sunt, Ægarum contra mandibulæ mala interiore plane carent. Denique maxillæ utriusque paris Cirolanarum illarum latæ et robustæ sunt, binis malis præditæ, mala interiore stilis sensilibus, mala exterior aculeis longis, robustis, nonnunquam serratis exornata; Ægarum contra maxillæ priores mala interiore carent, mala exterior in stilum longum et gracilem transformata est, maxillæque posteriores sunt apice contiguæ, maxillas priores obvolventes, malis rotundatis, orificium haustelli post claudentes, supra marginem interiorem palporum pedum maxillarium reflexæ. Si igitur caput infra inspicietur, etiam si nihil porro dissecabitur, non solum mandibulæ, sed etiam reliqua instrumenta cibaria notas perceptu facillimas præbebunt, quibus Ægæ et tales formæ familiæ Cirolanarum, quales sunt Cirolana str. s. d. et Eurydice, distingvi possint. Sed jam res eo impeditur, quod Cirolanæ sunt, quarum instrumenta cibaria tanta sunt gracilitate et in evolvendis pluribus partibus tam retardata, ut, nisi eas diligentissime scruteris, pro Ægis facile sumi possint. Hujuscemodi Cirolanas hic expositas volumus. Mala interior mandibularum exiguæ magnitudinis est, ferme rudimentum; maxillæ primi paris mala interiore carent, mala exterior in hamum longum, gracilem, in fine valde inflexum transformata est; maxillæ secundi paris perparvæ sunt, imprimis breves, inermes, neque palpo neque mala interiore præditæ. Quarum Cirolanarum tria genera exponimus, ex quibus duo, quantum scimus, nunquam ante indicata fuerunt. Hæc Isopoda in maribus Indiæ orientalis omnia versantur.

---

#### BARYBROTES n. g.

*Corpus compactum, compresse convexum.*

*Frons obscure marginata, acumine procumbente, partem altitudinis articuli primi antennarum primi paris discernente.*

*Lamina frontalis manifesta, minuta.*

*Oculi magni vel majusculi, sulco recto in binas partes divisi, ocellis permagnis.*

*Antennæ primi paris breves; scapus articulis tribus brevibus; flagellum articulis sex, perbrevibus, fimbriatis.*

*Antennæ secundi paris longæ vel perlongæ; scapus plus minusve geniculatus; flagellum multiarticulatum.*

*Maxillæ primi paris spinis binis incurvis, minutis, crassis terminatæ.*

*Segmenta dorsalia annulorum trunci subæquata, subintegra; segmentum septimum abrupte deminutum, plus minusve obiectum.*

*Epimera ampla, æquata vel subæquata.*

*Pedes prensorii breves; articuli breves, aculeati, hirsuti; unguæ majusculæ, admodum incurvæ, compressæ.*

*Pedes gressorii articulis dilatatis, longe spinulosis, hirsutis, coxisque longe vel longissime ciliatis natorii facti.*

*Cauda compacta, sensim attenuata; anguli postici segmentorum dorsalium annulorum quattuor priorum acuti, carinati, glabri; anguli postici segmenti secundi profunde emarginati.*

*Annulus analis subtriangulus. Pedes anales longiusculi, remis angustatis.*

Mas a femina differt

*forma nonnihil angustiore;*

*annulo primo caudali magnam partem detecto;*

*remo interiore paris secundi, tertii, quarti pedum caudalium in latere interiore appendice stiliformi instructo.*

### *Barybrotus Indus n.*

Mas adolescens.

Tab. III. Fig. 1—10. — Tab. IV. Fig. 1.

Ellipticus, supra præter puncturam ordinariam punctis rarissimis sparsus serieque notatus media, duplici, punctorum crassiusculorum in segmenta dorsalia annulorum sex priorum trunci impressa.

Frons obscure marginata, bisinuata, acumine tertiam partem altitudinis articuli primi antennarum primi paris discernente.

Lamina frontalis longa, post attenuata.

Oculi magni, rotundati, decima parte latitudinis capitis distantes.

Antennæ primi paris angulum priorem annuli primi trunci vix attingentes, scapo articulum tertium, flagello dimidiam partem articuli quinti antennarum secundi paris fere explentes; flagellum 6-articulatum, articulo primo duobus sequentibus conjunctis minore, articulis ultimis minimis.

Antennæ secundi paris leviter geniculatæ, epimerum sextum explentes; flagellum 36-articulatum.

Segmentum dorsale annuli primi trunci ante leviter bisinuatum.

Epimera lata; angulus posticus epimeri pænultimi acutus, productus; epimerum ultimum majorem partem detectum, dimidiam partem annuli primi caudalis explens.

Pedes prensorii breves; femora, tibiæ, tarsi aculeis paucis longis, acutis armata; unguæ majusculæ, admodum incurvæ, cum tarsis in latere exteriori deplanatæ vel leviter excavatæ, margine elevato, inter se subæquales.

Pedes gressorii breves, dilatati, longissime dense spinulosi et hirsuti; coxæ longæ et dense fimbriatæ.

Annulus ultimus trunci quam pænultimus abrupte angustior magnam partem detectus.

Annulus primus caudalis totus detectus.

Annulus analis subtriangulus, post late rotundatus, supra subæquatus, ad basin in transversum impressus. Pedes anales longiusculi; remus interior quam exterior paulo brevior et latior, post oblique rotundatus; remus exterior in dentem acutum desinens; remus uterque in latere interiore crenulatus.

Long. 13, 5 m. m.

Specimen masculinum, in Museo Hauniensi asservatum, inter navigationem «Galatæ» in sinu Bengalensi 6° 22' lat. sept. 95° 54' long. or. captum, vidimus.

Speciei sequenti similis, at antennis utriusque paris longioribus, annulo anali latiore, ciliis coxarum posteriorum multo brevioribus facile dignoscitur.

*Barybrotes agilis n.*

Virgo atque mas adolescens.

Tab. III. Fig. 11—13.

Ellipticus, supra præter puncturam ordinariam punctis rarissimis sparsus serieque notatus media, duplici, punctorum crassiusculorum in segmenta dorsalia annulorum sex priorum trunci impressa.

Frons obscure marginata, bisinuata, acumine quartam partem altitudinis articuli primi antennarum primi paris discernente.

Lamina frontalis brevis, post acuminata.

Oculi majusculi, subrotundati, septima parte latitudinis capitis distantes.

Antennæ primi paris angulum priorem annuli primi trunci procul attingentes, scapo duas partes articuli tertii, flagello articulum quartum antennarum secundi paris explentes; flagellum 6-articulatum, articulo primo duobus sequentibus conjunctis multo majore, articulis ultimis minimis.

Antennæ secundi paris admodum geniculatæ, epimerum quartum vix explentes; flagellum 34-articulatum.

Segmentum dorsale annuli primi trunci ante manifesto bisinuatum.

Epimera lata; angulus posticus epimeri pænultimi obtusiusculus; epimerum ultimum majorem partem obtectum, retractum, in mare dimidiam partem annuli primi caudalis, in femina annulum primum caudalem totum explens.

Pedes prensorii breves; femora, tibiæ, tarsi aculeis paucis longis, acutis armata; ungulæ majusculæ, admodum incurvæ,



cum tarsi in latere exteriori deplanatæ vel leviter excavatæ, margine elevato, inter se subæquales.

Pedes gressorii breves, dilatati, longissime dense spinulosi et hirsuti; coxæ longissime et dense fimbriatæ.

Annulus ultimus trunci quam pænultimus abrupte angustior, totus ferme obtectus.

Annulus primus caudalis in femina magnam partem, in mare totus ferme detectus.

Annulus analis subtriangulus, post angustatus, apice acute rotundatus, supra subæquatus. Pedes anales longiusculi; remus interior quam exterior vix longior at paulo latior, post rotundate truncatus; remus exterior in dentem desinens; remus uterque in latere interiore obscure crenulatus.

Long. virginis 16 m. m. — Long. maris adolesc. 13, 5 m. m.

Duo exempla, Museo Hauniensi a. cl. Andréa donata, alterum e superficie maris Javanici, 3° 25' lat. mer. 106° 50' long. or., alterum in freto Gaspari, 2° 41' lat. mer. 107° long. or. captum, vidimus.

Barybrotæ Indo similis, at antennis utriusque paris brevioribus, annulo anali magis attenuato, ciliis coxarum posteriorum multo longioribus facile dignoscitur.

#### TACHÆA n. g.

*Corpus compactum, depressum.*

*Frons manifesto marginata, acumine declivi, paululum prominente.*

*Lamina frontalis manifesta.*

*Oculi minuti, integri, manifesto granulati.*

*Antennæ primi paris breves; scapus articulo secundo evanido, biarticulatus, articulo primo in mare deplanato.*

*Antennæ secundi paris longæ, scapo recto, flagello multiarticulato.*

*Maxillæ primi paris solidæ, apice hamate incurvæ.*

*Pedes maxillares lati, palpo brevi, lato.*

*Segmenta dorsalia annulorum trunci subæquata, subintegra; segmentum ultimum delectum, præcedente paulo angustius.*

*Epimera permagna, carina obliqua manifesto bipartita.*

*Pedes prensorii breves; tarsi percrassi; unguæ magnæ, leviter incurvæ.*

*Pedes gressorii longiusculi; articuli bini ultimi setis validis, solidis, ciliatis exornati; unguæ manifesto bipartitæ.*

*Cauda compacta, annulo primo toto, secundo magnam partem oblectis (in mare); anguli postici segmenti dorsalis annuli quarti rotundate producti.*

*Annulus analis lingulatus, brevis. Pedes anales producti; remus interior quam exterior paulo latior.*

### *Tachæa crassipes n.*

Mas.

Tab. IV. Fig. 2—7.

Ovata, supra præter puncturam ordinariam punctis crassis, in series transversas digestis sculpta, post obscure foveolata.

Frons late marginata, bisinuata, acumine rectangulo.

Lamina frontalis minuta, post angustata.

Oculi rotundati, tribus partibus latitudinis capitis distantes.

Antennæ primi paris articulis quaternis ultimis angulum priorem annuli primi trunci superantes, scapo articulum tertium, flagello tertiam partem articuli quinti antennarum secundi paris explentes; flagellum 7—8-articulatum, articulis ultimis minimis; articulus primus scapi deplanatus, ante rotundate dilatatus.

Antennæ secundi paris tertiam partem epimeri tertii explentes; flagellum 13—14-articulatum.

Segmentum dorsale annuli primi trunci ante vix bisinuatum.

Epimera magna; angulus posticus epimerorum posteriorum acutus, valde productus; epimerum ultimum tertiam partem annuli quarti explens.

Pedes prensorii breves; femora brevia, aculeo singulo armata; tarsi crassi, aculeis ternis, acutis instructi; unguæ breves, crassæ, leviter incurvæ, inter se subæquales.

Pedes gressorii breves.

Annulus primus caudalis totus, secundus maximam partem, tertius minorem partem obtegit. Segmentum dorsale annuli quinti margine postico ad latera integro.

Annulus analis breviter lingulatus, post rotundatus vel truncatus, supra subæquatus, ad basin in transversum impressus. Pedes anales magni; remus interior quam exterior multo longior atque latior, post oblique truncatus.

Long. 3–5 m. m.

Octo exempla masculina, in Museo Berolinensi asservata, a cel. Martens in rupibus corallinis ad Singapore capta, vidimus.

### CORALLANA Dana.

Corallana Dana, Unit. Stat. explor. exped. Crust. II. p. 773.

*Corpus compactum, crassiusculum, subdepressum.*

*Frons acumine declivi, paululum producto.*

*Lamina frontalis aut detecta, aut evanida (in feminis pluribus).*

*Oculi minuti vel mediocres, aut granulati aut æquali.*

*Antennæ primi paris breves; scapus articulo tertio evanido, biarticulatus, articulo primo in mare deplanato, producto, apice sursum recurvo, in femina procumbente, dilatato.*

*Antennæ secundi paris longæ, scapo recto, flagello multiarticulato.*

*Maxillæ primi paris solidæ, productæ, apice hamate incurvæ.*

*Pedes maxillares angusti, producti, palpo gracili.*

*Segmenta dorsalia posteriora trunci sæpe nodosa, hirsuta; segmentum ultimum detectum, præcedente paulo angustius.*

*Epimera magna vel permagna, carina obliqua in areas binas, post manifestius expressas partita.*

*Pedes prensorii breves; tarsi crassi; unguæ minutæ, paulum incurvæ.*

*Pedes gressorii breves vel breviusculi; articuli bini ultimi setis validis, tricuspidatis, ciliatis exornati; unguæ obscure bipartitæ.*

*Cauda compacta, supra hirsuta, sæpissime bisulcata atque bicarinata; annulus primus totus in mare, partem majorem saltem*

*in femina oblectus; annulus secundus partem majorem in mare, partem minorem in femina oblectus; anguli postici segmenti dorsalis annuli quarti rotundate producti.*

*Annulus analis subtriangulus, utrinque bisinuatus. Pedes anales breves vel breviusculi; remus interior quam exterior multo latior.*

### Conspectus specierum.

#### 1. Truncus et cauda subglabra.

Lamina frontalis angusta, producta, in sexu utroque detecta.

#### 1. Basalis. 2. Collaris.

#### 2. Pars posterior trunci cum cauda longe et dense hirsuta. Lamina frontalis in mare perbrevis, transversa, pendula, in femina evanida.

A. Cauda media obscure bisulcata vel subæquata.  
Oculi æquati vel subæquati.

#### 3. Brevipes. 4. Hirticauda.

B. Cauda media manifesto bisulcata.  
Oculi manifesto granulati.

#### 5. Nodosa. 6. Hirsuta.

### *Corallana basalis.*

*Æga basalis* Heller, Reis. Novara. Zool. II, 3. Abth. p. 143. t. XII.  
f. 14—14 a.

### Femina ovigera.

Tab. IV. Fig. 8—12.

**Ovata**, supra præter puncturam ordinariam punctis crassiusculis raris sparsa.

**Frons** profunde bisinuata, late, acute marginata, utrinque manifesto bicarinata, acumine acuto.

Lamina frontalis angusta, ante paulo latior.

Oculi minuti, rotundati, æquati, tribus quintis partibus latitudinis capitis distantes.

Antennæ primi paris articulis quinque ultimis angulum priorem annuli primi trunci superantes, scapo duas partes articuli tertii, flagello dimidiam partem articuli quinti antennarum secundi paris expletes; flagellum 8-articulatum, articulis ultimis minutis; articulus primus scapi leviter dilatatus.

Antennæ secundi paris epimerum secundum expletes; flagellum 18-articularum.

Segmentum dorsale annuli primi trunci leviter bisinuatum.

Epimera magna; anguli postici epimerorum posteriorum acuti, valde producti; epimerum ultimum anulum tertium caudalem paulo superans.

Pedes prensorii breviusculi; femora brevia, aculeis quaternis, acutis armata; tarsi crassiusculi, inermes; unguæ breves, crassæ, leviter incurvæ, inter se subæquales.

Pedes gressorii breves, spinulosi.

Annulus primus caudalis ferme totus, secundus pro parte obtecti. Segmentum dorsale annuli quinti margine postico ad latera profunde sinuato.

Annulus analis subtriangulus, utrinque bisinuatus, post rotundatus, supra subæquatus, ad basin impressus. Pedes anales longiusculi; remus interior quam exterior multo longior atque ter latior, post late rotundatus.

Long. 9, 5 m. m.

#### Mas adultus.

Tab. IV. Fig. 13—15.

Ovalis, supra præter puncturam ordinariam foveolis raris sparsa, nodulisque paucis in segmentis dorsalibus annuli sexti et septimi trunci exornata.

Frons profunde bisinuata, acute, late marginata, utrinque alte bicarinata, acumine acuto.

Lamina frontalis angusta, ante paulo latior.

Oculi minuti, rotundati, dimidia parte latitudinis capitis distantes.

Antennæ primi paris articulis quaternis ultimis angulum priorem annuli primi trunci superantes, scapo dimidiam partem articuli tertii, flagello dimidiam partem articuli quinti antennarum secundi paris explentes; flagellum 8-articulatum, articulis ultimis minimis; articulus primus scapi deplanatus, prorsus productus, apice sursum recurvo.

Antennæ secundi paris epimerum secundum explentes; flagellum 18-articulatum.

Segmentum dorsale annuli primi trunci leviter bisinuatum.

Epimera magna; anguli postici epimerorum posteriorum acuti, valde producti; epimerum ultimum dimidiam partem annuli quarti caudalis explens.

Pedes prensorii breviusculi; femora brevia, aculeis quaternis, acutis armata; tarsi crassiusculi, inermes; unguæ breves, crassæ, leviter incurvæ, inter se subæquales.

Pedes gressorii breves, spinulosi.

Annulus primus caudalis totus, secundus magnam partem obtecti. Segmentum dorsale annuli quinti margine postico ad latera profunde sinuato.

Annulus analis subtriangulus, utrinque bisinuatus, post rotundatus, supra subæquatus, ad basin impressus. Pedes anales longiusculi; remus interior quam exterior multo longior et ter latior, post late rotundatus.

Long. 8, 5 m. m.

Quattuor individua typica hujus speciei, a cel. Cam. Heller vulgatæ, nobis examini tradita sunt, quorum duo feminae ovigeræ, duo mares. Ad insulas Nicobaricas inter navigationem «Novaræ» capta sunt (l. c. p. 145).

### *Corallana collaris* n.

Virgo.

Tab. V. Fig. 1—2.

Ovalis, supra præter puncturam ordinariam punctis minoribus majoribusque paucioribus, in series digestis, sculpta.

Frons leviter bisinuata, late marginata, acumine ferme rectangulo, leviter producto. Occiput medium rotundate productum.

Lamina frontalis angusta, producta, ante leviter dilatata.

Oculi minuti, rotundati, æquati, plus quam dimidia parte latitudinis capitis distantes.

Antennæ primi paris articulis quaternis ultimis angulum priorem annuli primi trunci superantes, scapo dimidiam partem articuli tertii, flagello duas quintas partes articuli quinti antennarum secundi paris explentes; flagellum 7—8-articulatum, articulo ultimo pænultimum æquante; articulus primus scapi dilatatus, supra late impressus.

Antennæ secundi paris duas partes epimeri tertii explentes; flagellum 19-articulatum.

Segmentum dorsale annuli primi trunci ante medium retusum, margine postico medio elevato.

Epimera perlata; anguli postici epimerorum posteriorum acuti, producti; epimerum ultimum anulum tertium caudalem explens.

Pedes prensorii breves; femora brevia, aculeis quaternis quinisque tenuibus armata; tarsi crassiusculi, subteretes; unguæ minutæ, leviter incurvæ, inter se æquales.

Pedes gressorii breviusculi, parce spinulosi.

Cauda serie gemina foveolarum quaternarum, post majorum impressa, vix bisulcata. Annulus primus totus ferme obtectus. Segmentum dorsale annuli quinti margine postico ad latera profunde sinuato.

Annulus analis subtriangulus, serie media punctorum crassorum sculptus, post truncatus, supra ad basin in transversum depressus. Pedes anales magni; remus interior quam exterior longior et valde latior, post late rotundatus.

Long. 8, 5—11 m. m.

Exempla duo, ad Ubay insularum Philipinarum a cel. Semper capta, in Museo Gottingensi asservata, vidimus.

Color cereus, maculis atris parvis, numerosis sparsus, vitta media capitis, vittis duabus lateralibus trunci, tribus annuli analis tribusque, transversis, caudæ dilutis relictis.

*Corallana brevipes* n.

Femina ovigera in evol.

Tab. V. Fig. 3—4.

Producte ovalis, hirsutie densa tecta, præter puncturam ordinariam post scrobiculata.

Frons leviter bisinuata, immarginata, acumine brevi, acuto.

Lamina frontalis evanida.

Oculi majusculi, subquadrati vel pentagoni, æquati, tertia parte latitudinis capitis distantes.

Antennæ primi paris articulis ternis ultimis angulum priorem annuli primi trunci superantes, scapo articulum tertium, flagello articulum quintum antennarum secundi paris ferme explentes; flagellum 11-articulatum, longe fimbriatum, articulo primo duos sequentes conjunctos æquante; articulus primus scapi inflatus, obscure canaliculatus.

Antennæ secundi paris dimidiam partem epimeri tertii explentes; flagellum 17-articulatum.

Segmentum dorsale annuli primi trunci ante emarginatum.

Epimera permagna; anguli postici epimerorum posteriorum acuti, longe producti; epimerum ultimum annulum tertium caudalem explens.

Pedes prensorii breves; femora aculeis quinque, parvis armata; tarsi graciles; unguæ minutæ, leviter incurvæ, inter se subæquales.

Pedes gressorii perbreves, spinulosi, hirsuti.

Cauda supra æquata. Annulus primus totus obtectus. Segmentum dorsale annuli quinti margine postico ad latera manifesto sinuato.

Annulus analis subtriangulus, utrinque bisinuatus, post rotundatus. Pedes anales longi; remus interior quam exterior multo brevior, at duplo latior, post rotundatus; remus exterior attenuatus, productus.

Long. 7 m m.



Exempla duo, a cel. Semper ad Ubay insularum Philippi-  
narum capta, in Museo Gotingensi asservata, vidimus.

Color cereus, maculis atris, majusculis, racemosis, in  
series transversas digestis ornatus.

*Corallana hirticauda.*

*Corallana hirticauda* Dana, Unit. Stat. explor. exped. Crust. II.  
p. 774. t. LI. f. 8a—8e.

Femina ovigera.

Tab. V. Fig. 5—6.

Elliptica, post hirsutiae densa tecta, supra præter puncturam  
ordinariam foveolis ante rarioribus, post confertioribus  
sculpta.

Frons leviter bisinuata, immarginata, acumine productiore, acuto.  
Lamina frontalis evanida.

Oculi majusculi, subquadrati vel pentagoni, subæquati, plus  
quam tertia parte latitudinis capitis distantes.

Antennæ primi paris articulis ternis ultimis angulum priorem  
annuli primi trunci superantes, scapo articulum tertium,  
flagello tres partes articuli quinti antennarum secundi  
paris explentes; flagellum 10-articulatum, articulo primo  
tres sequentes conjunctos æquante; articulus primus scapi  
dilatatus.

Antennæ secundi paris epimerum secundum paulo superantes;  
flagellum 18-articulatum.

Segmentum dorsale annuli primi trunci ante emarginatum.

Epimera magna; anguli postici epimerorum acuti, longe  
producti; epimerum ultimum anulum tertium caudalem  
explens.

Pedes prensorii breves; femora aculeis quaternis parvis armata;  
tarsi graciles; unguæ minutæ, leviter incurvæ, inter se  
subæquales.

Pedes gressorii breves, spinulosi, hirsuti.

**Cauda** supra obscure bisulcata, ad latera in obliquum alte carinata. Annulus primus totus, secundus ex parte obtecti. Segmentum dorsale annuli quinti margine postico medio producto, ad latera obscure sinuato.

**Annulus analis** subtriangulus, utrinque bisinuatus, post rotundatus, supra subæquatus. Pedes anales longiusculi; remus interior quam exterior vix brevior at duplo ferme latior, post oblique rotundatus; remus exterior attenuatus, productus.

Long. 6, 5 m. m.

Specimen a. cel. Semper ad Ubay insularum Philipinarum captum, in Museo Gottingensi asservatum, vidimus.

*Corallana nodosa n.*

Femina ovigera.

Tab. V. Fig. 7.

Elliptica, parcius hirta, supra præter puncturam ordinariam ante sparsius foveolata, post scrobiculata; segmenta dorsalia tria ultima trunci in transversum profunde impressa, nodulosa.

Frons leviter bisinuata, anguste marginata, acumine pusillo, acuto.

Lamina frontalis evanida.

Oculi majusculi, subquadrati vel pentagoni, granulati, duabus quintis partibus latitudinis capitis distantes.

Antennæ primi paris angulum priorem annuli primi trunci articulis ternis ultimis superantes, scapo tres partes articuli tertii, flagello dimidiam partem articuli quinti antenarum secundi paris explentes; flagellum 10-articulatum; articulus primus scapi valde dilatatus.

Antennæ secundi paris dimidiam partem epimeri tertii explentes; flagellum 24-articulatum.

Segmentum dorsale annuli primi trunci ante emarginatum.

Epimera perlata; anguli postici epimerorum posteriorum acuti, longe producti; epimerum ultimum anulum tertium caudalem explens.

Pedes prensorii breviusculi; femora aculeis quinque senisve longiusculis armata; tarsi graciles; unguis minutæ, leviter incurvæ, inter se æquales.

Pedes gressorii breviusculi, dense spinulosi, hirsuti.

Cauda supra profunde bisulcata, ad latera in obliquum alte carinata. Anulus primus totus ferme obtectus. Segmentum dorsale annuli quinti margine posteriore ad latera vix sinuato.

Anulus analis subtriangulus, post rotundatus, supra obscure bicarinatus. Pedes anales longi; remus interior quam exterior multo brevior, at pluries latior, post oblique rotundatus; remus exterior angustus, productus.

Long. 12 m. m.

#### Mas adultus.

Tab. V. Fig. 8—9.

Producte ovalis, supra parcius hirta, præter puncturam ordinariam ante rugulosa, in medio trunco punctis crassiusculis sparsa, post scrobiculata seriebusque duabus exornata subgeminis nodulorum dentiformium.

Frons leviter bisinuata, anguste marginata, utrinque ante oculos bicarinata, carinis brevibus, altis, acumine brevi, acuto.

Lamina frontalis transversa, perbrevis, pendula, ante rotundata, in medio profunde sinuata.

Oculi majusculi, subquadrati vel pentagoni, manifesto granulati, tertia parte latitudinis capitis distantes.

Antennæ primi paris articulis ternis ultimis angulum priorem annuli primi trunci superantes, flagello dimidiam partem articuli quinti antennarum secundi paris explentes; articulus primus scapi angulo interiore prorsus dilatato, apice sursum recurvo; flagellum 11-articulatum, articulo

primo tres sequentes conjunctos, ultimo pænultimum æquantibus.

Antennæ secundi paris articulo septimo decimo quartam partem epimeri secundi expletes; flagellum fimbriatum, in exemplo examinato mutilatum, 17-articulatum.

Segmentum dorsale annuli primi trunci ante leviter bisinuatum. Epimera perlata; anguli postici epimerorum posteriorum acuti, valde producti; epimerum ultimum anulum tertium caudalem explens.

Pedes prensorii breviusculi; femora aculeis quaternis longiusculis armata; tarsi graciles; unguæ minutæ, leviter incurvæ, inter se æquales.

Pedes gressorii breviusculi, crebro spinulosi, hirsuti.

Cauda supra profunde bisulcata, ad latera in obliquum alte carinata. Annulus primus totus obtectus. Segmentum dorsale annuli quinti margine postico ad latera sinuato.

Annulus analis subtriangulus, utrinque bisinuatus, post rotundatus, supra subæquatus. Pedes anales longi; remus interior quam exterior multo brevior, at pluries latior, post oblique rotundatus; remus exterior angustus, productus.

Long. 9, 5 m. m.

### Virgo.

#### Tab. V. Fig. 10.

Producte ovalis, supra parcius hirta, præter puncturam ordinariam ante obscure rugulosa, in medio trunco sparsius, post crebrius punctata.

Frons leviter bisinuata, obscurius anguste marginata, acumine minuto, acuto.

Lamina frontalis evanida.

Oculi parvi, subquadrati vel pentagoni, manifesto granulati, duabus quintis partibus latitudinis capitis distantes.

Antennæ primi paris articulis binis ultimis angulum priorem annuli primi trunci superantes, scapo dimidiam partem articuli tertii, flagello quattuor partes articuli quinti

- antennarum secundi paris explentes; articulus primus scapi leviter dilatatus; flagellum 13-articulatum, articulo primo magno, articulos tres sequentes conjunctos æquante.
- Antennæ secundi paris epimerum secundum paulo superantes; flagellum 23-articulatum.
- Segmentum dorsale annuli primi trunci ante leviter bisinuatum.
- Epimera lata; anguli postici epimerorum posteriorum acuti, valde producti; epimerum ultimum annulum secundum caudalem explens.
- Pedes prensorii breviusculi; femora aculeis quaternis parvis armata; tarsi graciles; unguæ minutæ, leviter incurvæ, inter se subæquales.
- Pedes gressorii breves, hirsuti, dense spinulosi.
- Cauda supra profunde bisulcata, ad latera in obliquum alte carinata. Annulus primus totus ferme obtectus. Segmentum dorsale annuli quinti margine postico ad latera manifesto sinuato.
- Annulus analis subtriangulus, utrinque bisinuatus, post rotundatus, supra obscure sulcatus. Pedes anales longi; remus interior quam exterior multo brevior at duplo latior, post oblique rotundatus.
- Long. 12 m. m.

Tria exempla, a cel. Semper ad insulas Philippinas lecta, in Museo Gotingensi asservata, vidimus. Femina ovigera ad Samar Palabar, mas adultus virgoque ad Ubay capta sunt.

In mare adulto præter segmenta dorsalia tria posteriora trunci etiam segmentum tertium quartumque trunci in medio leviter impressa sunt; inter nodos dorsales bini ad latera segmenti quinti et sexti, singuli ad latera segmenti septimi, dentiformes excellunt. In femina ovigera nodi minores evadunt, et in segmento quinto singuli solummodo excellunt. Color cereus, maculis raris, minutis, atris, in margines posteriores segmentorum crebrius digestis, pictus.

*Corallana hirsuta* n.

Femina ovigera.

Tab. V. Fig. 11.

Producte ovalis, hirsutie longa et densa tecta, supra præter puncturam ordinariam ante rugulosa, medio foveolata, post nodosa et scrobiculata.

Frons leviter bisinuata, obscure marginata, acumine brevi, acuto.

Lamina frontalis evanida.

Oculi majusculi, subquadrati vel pentagoni, manifesto granulati, quarta parte latitudinis capitis distantes.

Antennæ primi paris articulis ternis ultimis angulum priorem annuli primi trunci superantes, scapo dimidiam partem articuli tertii, flagello tres quintas partes articuli quinti antenarum secundi paris explentes; flagellum 12-articulatum, articulo primo magno, articulos tres sequentes conjunctos æquante; articulus primus scapi dilatatus, medio in transversum impressus.

Antennæ secundi paris epimerum secundum explentes; flagellum 21-articulatum.

Segmentum dorsale annuli primi trunci ante leviter bisinuatum.

Epimera permagna; anguli postici epimerorum producti, acuti; epimerum ultimum annulum tertium caudalem explens.

Pedes prensorii breves; femora aculeis quaternis crassiusculis armata; tarsi graciles; unguæ primæ minutæ, posteriores paulo majores magisque incurvæ.

Pedes gressorii breves, spinulosi, hirsuti.

Cauda supra profunde bisulcata, ad latera in obliquum alte carinata. Annulus primus totus obtectus. Segmentum dorsale annuli quinti margine postico ad latera acute sinuato.

Annulus analis subtriangulus, utrinque bisinuatus, post rotundatus, supra scrobiculatus, obscure bicarinatus. Pedes anales longi; remus interior quam exterior multo brevior

at duplo ferme latior, post rotundatus; remus exterior laminatus, lanceolate angustatus.

Long. 8, 5 m. m.

### Virgo.

#### Tab. V. Fig. 12.

Producte ovalis, hirsutiae breviuscula rara tecta, supra præter puncturam ordinariam ante leviter rugulosa, in medio tenuiter punctata, post perobscure nodulosa et tenuiter punctata.

Frons leviter bisinuata, obscure, anguste marginata, acumine brevi, rectangulo.

Lamina frontalis evanida.

Oculi majusculi, subquadrati vel pentagoni, manifesto granulati, tertia parte latitudinis capitis distantes.

Antennæ primi paris angulum priorem annuli primi trunci vix attingentes, scapo dimidiam partem articuli tertii, flagello dimidiam partem articuli quinti antennarum secundi paris explentes; flagellum 10-articulatum, articulo primo articulos duos sequentes conjunctos æquante; articulus primus scapi vix dilatatus.

Antennæ secundi paris epimerum secundum aliquanto superantes; flagellum 19-articulatum.

Segmentum dorsale annuli primi trunci ante obscure bisinuatum.

Epimera permagna; anguli postici epimerorum posteriorum acuti, producti; epimerum ultimum annulum secundum caudalem explens.

Pedes prensorii breves; femora aculeis quaternis, crassiusculis armata; tarsi graciles; unguæ minutæ, leviter incurvæ, inter se subæquales.

Pedes gressorii breves, spinulosi, hirsuti.

Cauda supra profunde bisulcata, ad latera in obliquum alte carinata. Segmentum dorsale annuli quinti margine postico ad latera leviter bisinuato.

Annulus analis subtriangulus, utrinque bisinuatus, post rotundatus, supra ad basin late impressus, in medio obscure

canaliculatus. Pedes anales longi; remus interior quam exterior multo brevior at duplo latior, post rotundatus; remus exterior laminatus, productus:

Long. 9—9, 5 m. m.

Exempla tria, quorum feminam ovigeram unam, a cel. Semper ad Ubay insularum Philippinarum capta et in Museo Gotingensi asservata, vidimus.

Color cereus, maculis perraris, linearibus, minutis, atris, in series subdigestis pictus.

---



## EXPLICATIO FIGURARUM.

### *Tab. III.*

Fig. 1—10. *Barybrotes Indus* n. Mas.

- 1. Mas, pronus.  $15/4$ .
- 2. Idem, obliquus, artubus omissis.  $5/1$ .
- 3. Margo frontalis cum antennis, supinus, flagello antennarum secundi paris præter articulum primum omisso.  $15/1$ .
- 4. Pes dexter paris tertii.  $15/1$ .
- 5. Pes dexter paris quarti.  $15/1$ .
- 6. Pes sinister paris sexti.  $15/1$ .
- 7. Pars marginis postici annuli analis.  $30/1$ .
- 8. Pars postica remi interioris pedum analium, setis ciliatis omissis.  $30/1$ .
- 9. Pars postica remi exterioris pedum analium, setis ciliatis omissis.  $30/1$ .
- 10. Remus interior pedum caudalium paris secundi.  $15/2$ .

Fig. 11—13. *Barybrotes agilis* n. Mas.

- 11. Mas, pronus.  $7/2$ .
- 12. Idem, obliquus, artubus omissis.  $16/3$ .

Fig. 13. Margo frontalis cum antennis, supinus, filis sensilibus flagelli antennarum primi paris flagelloque toto antennarum secundi paris omissis.  $15/1$ .

### *Tab. IV.*

Fig. 1. *Barybrotes Indus* n. Mas.

- 1. Pars extrema maxillæ primi paris.  $90/1$ .

Fig. 2—7. *Tachæa crassipes* n. Mas.

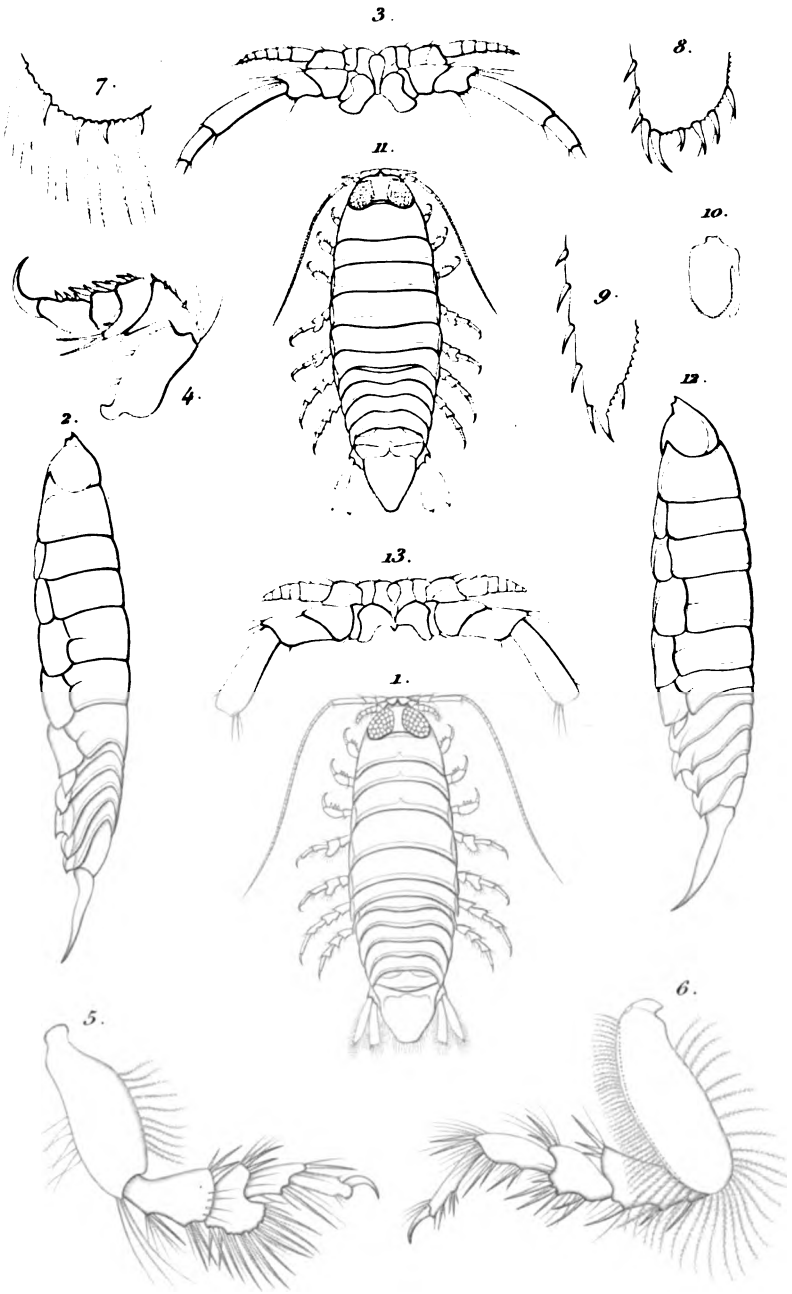
- 2. Mas, pronus.  $13/1$ .

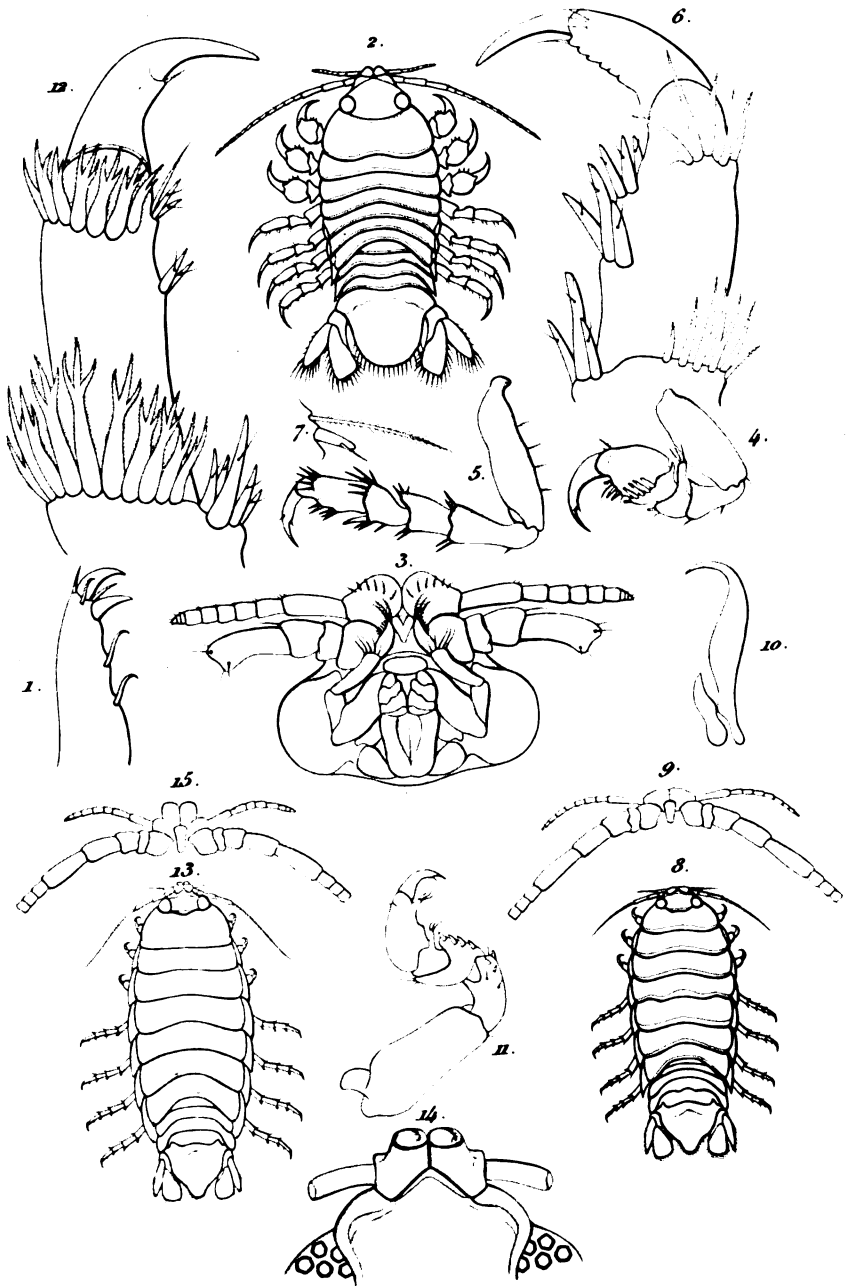
- Fig. 3. Caput, supinum, articulo ultimo scapi cum flagello antennarum secundi paris omisso.  $^{30}/_1$ .
- 4. Pes sinister paris primi.  $^{25}/_1$ .
  - 5. Pes sinister paris septimi.  $^{25}/_1$ .
  - 6. Pars terminalis pedis sinistri paris septimi.  $^{90}/_1$ .
  - 7. Particula marginis postici remi interioris pedum analium.  $^{90}/_1$ .
- Fig. 8—12. *Corallana basalis* Hell. Femina ovigera.
- 8. Femina ovigera, prona.  $^4/_1$ .
  - 9. Margo frontalis cum antennis, supinus, flagello antennarum secundi paris maximam partem omisso.  $^{15}/_1$ .
  - 10. Maxilla paris primi et secundi lateris sinistri, supinæ.  $^{25}/_1$ .
  - 11. Pes dexter paris secundi.  $^{20}/_1$ .
  - 12. Pars terminalis pedis sinistri paris septimi.  $^{90}/_1$ .
- Fig. 13—15. *Corallana basalis* Hell. Mas.
- 13. Mas, pronus.  $^5/_1$ .
  - 14. Frons cum scapo toto antennarum primi paris, prona.  $^{80}/_1$ .
  - 15. Margo frontalis cum antennis, supinus, flagello antennarum secundi paris maximam partem omisso.  $^{15}/_1$ .

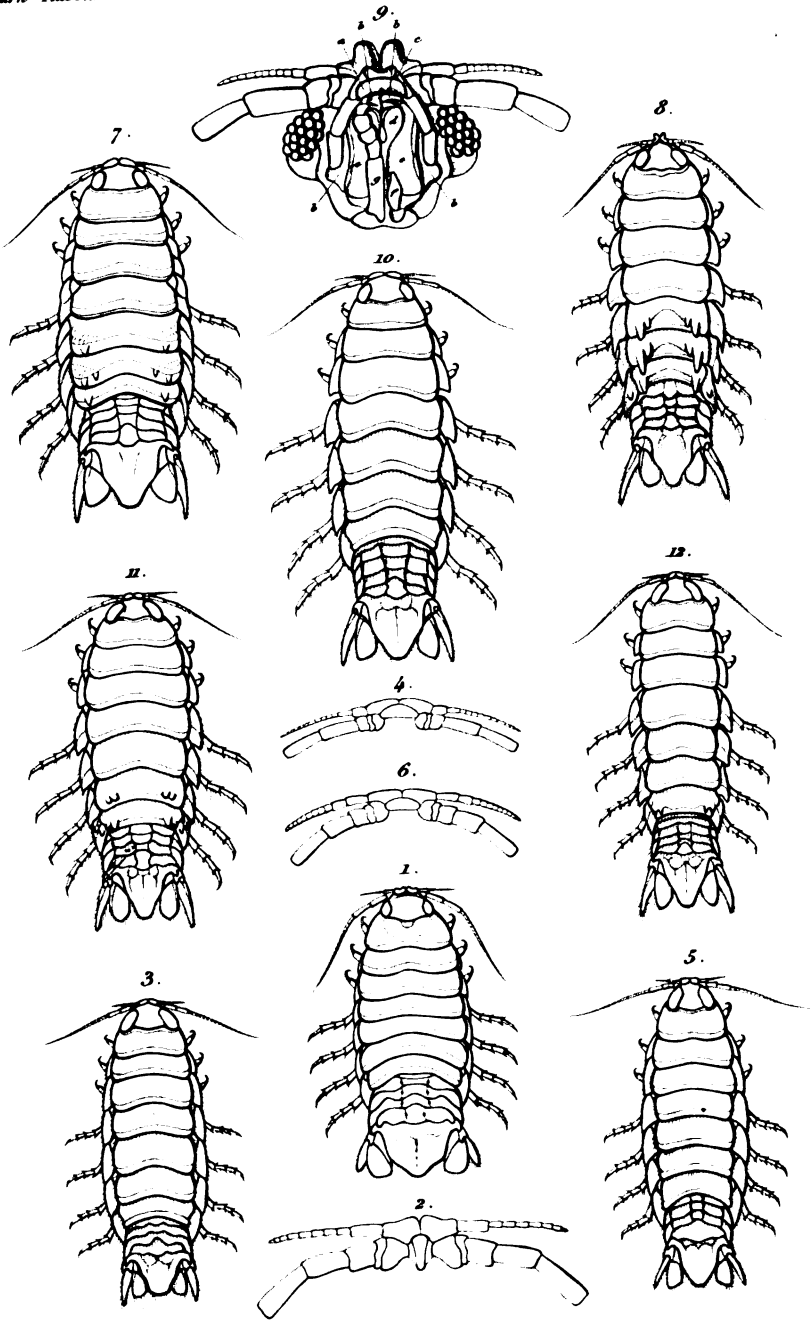
### *Tab. V.*

- Fig. 1—2. *Corallana collaris* n. Virgo.
- 1. Virgo, prona.  $^4/_1$ .
  - 2. Margo frontalis cum antennis, supinus, flagello antennarum secundi paris omisso.  $^{15}/_1$ .
- Fig. 3—4. *Corallana brevipes* n. Femina ovigera.
- 3. Femina ovigera, prona.  $^6/_1$ .
  - 4. Margo frontalis cum antennis, supinus, flagello antennarum secundi paris omisso.  $^{25}/_1$ .
- Fig. 5—6. *Corallana hirticauda* Dana. Femina ovigera.
- 5. Femina ovigera, prona.  $^6/_1$ .
  - 6. Margo frontalis cum antennis, supinus, flagello antennarum secundi paris omisso.  $^{15}/_1$ .
- Fig. 7. *Corallana nodosa* n. Femina ovigera.

- Fig. 7. Femina ovigera, prona.  $\frac{4}{1}$ .
- 8—9. *Corallana nodosa* n. Mas.
  - 8. Mas adultus, pronus.  $\frac{4}{1}$ .
  - 9. Caput, supinum, flagello antennarum secundi paris pedeque maxillari sinistro omissis.  $\frac{15}{1}$ .  
— a. Labrum; b. mandibulæ; c. palpi mandibulares;  
d. labium; e. maxillæ paris primi; f. maxillæ paris secundi; g. pedes maxillares.
- Fig. 10. *Corallana nodosa* n. Virgo.
- 10. Virgo adulta, prona.  $\frac{4}{1}$ .
- Fig. 11. *Corallana hirsuta* n. Femina ovigera.
- 11. Femina ovigera, prona.  $\frac{5}{1}$ .
- Fig. 12. *Corallana hirsuta* n. Virgo.
- 12. Virgo, prona.  $\frac{5}{1}$ .
-







Lorenthal sc