

FORHANDLINGER

I

VIDENSKABS-SELSKABET

I CHRISTIANIA

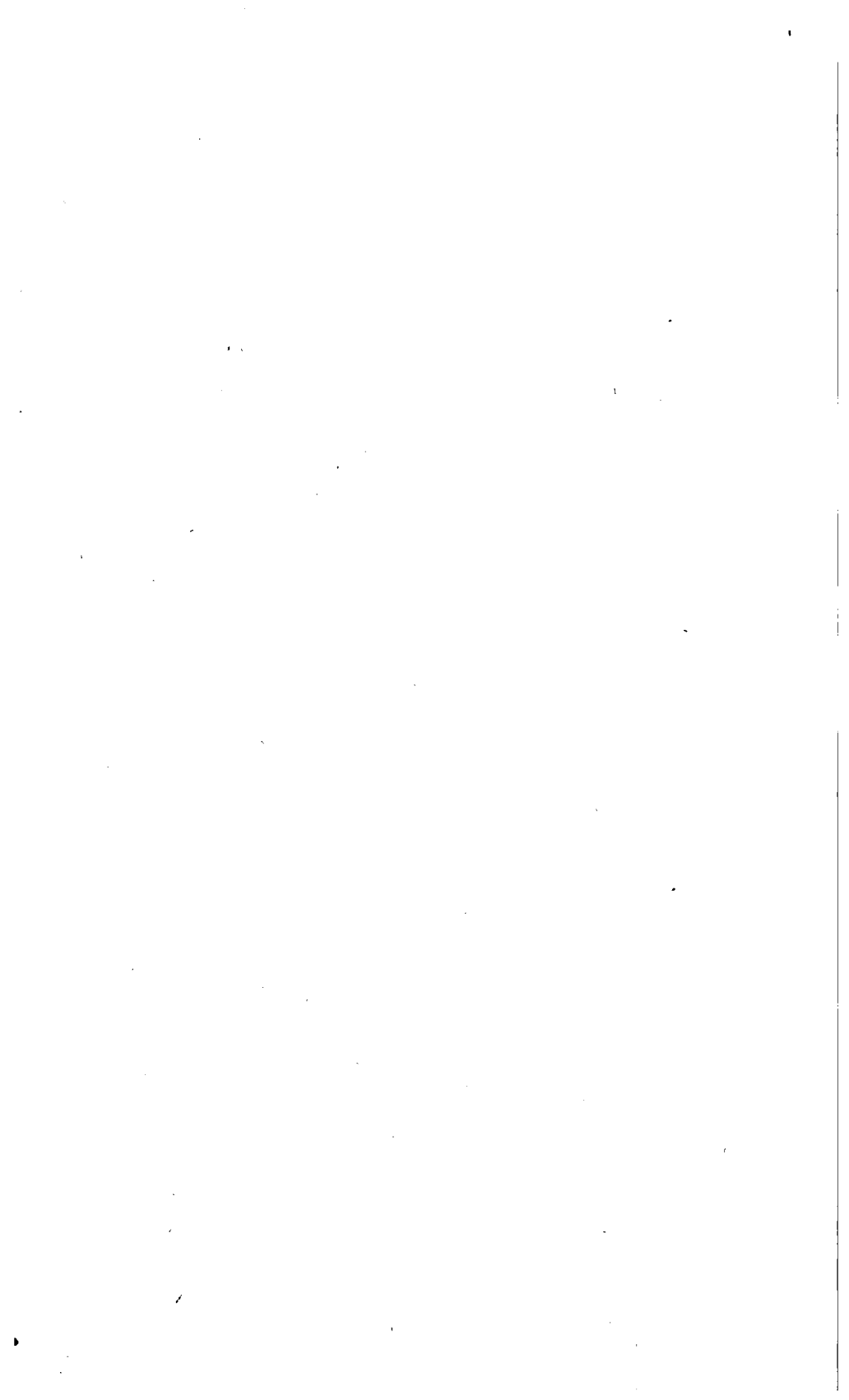
AAR 1861.

MED EN LITHOGRAPHERET PLADE.

Christiania 1862.

Trykt i Brøgger & Christie's Bogtrykkeri.

I Commission hos J. c. Dybwad.



Indhold.

Foredrag og Meddelelser af videnskabeligt Indhold,

a. meddeelte fuldstændig eller i Udtog:

	Side.
Om den nordiske Sammenligningsartikel efter Comparativ, en, af Holmboe	1—12
— Frihedsbegrebet og dets Anvendelse, af Hjelm	13—48. 67
Indvendinger mod nogle af de af Sars i et foregaaende Møde gjorte Bemærkninger angaaende Dyrenes Inddeling i Classer, af C. Boeck	48
Svar til Boeck's Indvendinger angaaende Dyrenes Inddeling i Classer, af Sars	48—49
Foreløbige Bemærkninger angaaende de ved de sydlige og vestlige Kyster af Norge forekommende Polyzoer, af Studios. med. A. Boeck	49—50
Uddrag af en Afhandling, ledsaget af detaillerede Afbildninger, over en Deel norske Annelider, af Sars	50—67
Om Professor J. Esmarks Stilling til Glacialtheoriene, af Kjerulf	67—80
Bemærkninger angaaende Hjelm's Foredrag om Frihedsbegrebet, af Faye	80—87
Uddrag af en af detaillerede Afbildninger ledsaget udførlig Beskrivelse over en Deel norske Annelider, af Sars	87—95
Om anstillede Opmaalinger af Dybden paa adskillige Puncter af de større Indsøer i Agershuus Stift, meddeelt, efter en Skrivelse fra Lieutenant Lund, af Hansteen	95
Bemærkninger i Anledning heraf, af Kjerulf	95
Do. Do. af Esmark	95
Om Oprindelsen af det skandinaviske Vægtsystem i Middelalderen, af Holmboe	96—112
Uddrag af Professor i Berlin: Schultz-Schultzenstein's Mening om Golfstrømmens Indflydelse paa Norges og Sveriges Klimatforholde, meddeelt af Faye	112—113
Om en særegen Forryngelsesmaade af Birkeskoven, af Barth	113—116
— de ved Norges Kyster forekommende Arter af den Linnéiske Annelideslægt Sabella, af Sars	116—133
— nogle paa Kysten af Nordlandene iagttagne Phænomena, af det Slags, der ere bekendte under Navnet Fata Morgana, af T. Broch	133
Beretning om de Resultater, hvortil Dr. Opperts Studier over de assyriske Indskrifter have ført, af Holmboe	133—134
Beskrivelse af fire nye parasitiske Copepoder, af Sars	134—141
Beretning om et nyt lernæalignende Krebsdyr, Sabellacheres gracilis, af Sars	141—143
Tillæg til flere af ham tidligere holdte Foredrag over de Forandringer, som Planterne undergaae ved at flyttes fra en sydlig til en nordligere Bredde, af Schübeler	143
Oversigt af de af ham i Omegnen af Christiania iagttagne Crustacea cladosera, af Studios. med. G. O. Sars	144—167
Om Maanens Indflydelse paa Jordens Magnetisme, af Hansteen	167—171
Bemærkninger over Crangoninerne med Beskrivelse over to nye norske Arter, af Sars	179—187
Om Cocaplanten og dens Brug, af Faye	188—193
Bidrag til Norges Rovdyr- og Rovfuglestatistik, af Rasch	193—226
Bemærkninger over finmarkske Sprog- og Culurforholde, af Daa	226—234

	Side
Om Indvirkningen af forskjellige Stoffe i Dampform paa Phosphoroxydationen, af Faye	235—238
Beskrivelse over en ny Fiskeart, <i>Brama Raschii</i> Esm., af Esmark (Tab. 1.)	238—247
Skrifflig Meddelelse, angaaende en af Tellef Dahl indsendt Notits, om Runeskriften ved Framvaren, af Munch	248—249
Bemærkninger angaaende nogle ved Tellef Dahl indsendte fossile Hvalbeen, fundne paa ydre Flekkerø ved Christiansand, af Esmark	250
Fortsættelse af hans Foredrag, over de i Christiania Omegn forekommende Cladocerer, af Studios. med. G. O. Sars	250—302

b. Uden heri meddeelt Udvikling af Indholdet.

Om Augustins Daabsbekjendelse, nærmest med Hensyn til Biskop Kjerkegaards Yttringer derover, af Caspari	87	116
Om Kometernes Forhold til Solsystemet, af Fearnley	96	133
Bemærkninger over forskjellige Livsfunctioner hos Dyr og Planter, af C. Boeck	134	
Forsøg til en ny Læsning af en gothisk Indskrift paa en Guldring, af Munch	134	
Iagttagelser over Planternes Generation, af C. Boeck	167	
Om en Runeindskrift i Borgunds Kirke, af Munch	178	
Kritiske Bemærkninger til Völuspá, af Bugge	178	
Beretning om den nylig tilbagevendte svenske Expedition til Spitsbergen, efter Hr. Mag. Torells Meddelelser, af Rasch	178	
Fremstilling af Forholdet ved Planternes Forplantning sammenlignet med Dyrenes, af C. Boeck	178	
De forskjellige Betegnelser af den saakaldte <i>Regula fidei</i> hos Kirkefædrene, af Caspari	187	
Om et gammelt latinsk Haandskrift, af Caspari	234	
Bemærkninger over <i>Chirodota lævis</i> , samt en formentlig ny <i>Lucernaria</i> fra Newfoundland, efter P. Stuwitz's efterladte Papirer meddeelt af Studios. med. A. Boeck	302	
Historiske Oplysninger om det Norske litterære Selskab i Kjøbenhavn, af Welhaven	302	
Om den nyplatoniske Philosophie kan ansees for at være af hellenisk eller orientalsk Oprindelse, af Monrad	302	
Resultater af de af ham anstillede Iagttagelser over Vindforholdene og Regnhøiden i Christiania, af Fearnley	302	

Indsendte Afhandlinger.

Om Leucinsyre og nogle af dens Salte, af Stipendiat Waage	171—176
Om nogle oxalursure Salte, af Samme	176—177
Om Laboratoritfeldspath fra Noritformationen paa Hiterø, af Samme	177—178
Geologiske Notitser af Tellef Dahl.	
1. Om Runeskriften ved Framvaren	247—249
2. Om de fossile Hvalbeen paa ydre Flekkerø ved Christiansand	249—250

Blandede Meddelelser.

Optagelse af nye Medlemmer	80
Om Selskabets Virksomhed i det forløbne Aar 1860	133
Gaver til Selskabets Bibliothek i Aaret 1861	303
Selskabets Medlemmer i Aaret 1861	304—305

Membranipora Buskiana, som staaer M. Flemingii nær, men afviger fra denne ved to stærke krumme hule Torne under Ovicellen. Den forekommer ved Farsund meget almindelig paa Retipora cellulosa og Skjel. Af Slægten Lepralia fremhævede han L. urnigera, som er stor urneformig, med Mundsømmens Læber fliget og den bagre forsynet med fire Torne; de to forreste Avicularier ere fæstede paa hver Side af Munden; og L. cheilostoma, som besidder en stærk Tand i Svælget og en af to stærkt udadstaaende Læbeflige, hvoraf den bagre bærer to til tre Spiner forsynet Mund, bleve fundne paa Oculina prolifera. L. aperta, som har et med en halvmaaneform. Mandibel forsynet Avicularium lige under den store fremstaaende trekantede Mund, og puntererede Interstitia, samt cribrosa, som er gjenemboret af store i Tverrader staaende firkantede Huller, har et stærkt Avicularium paa hver Side af Munden, samt to Torne paa den bagre Læbe, glatte Oviceller med en fortykket Aabning, bleve tagne ikke ualmindelig paa Tang.

Hr. Sars meddeelte Uddrag af en Afhandling, ledsaget af detaljerede Afbildninger, over følgende norske Annelider:

I. Sigalion Idunæ H. Rathke.

Beitr. z. Fauna von Norwegen pag. 150 Tab. 9 fig. 1—8.

Saa vel denne som den følgende Art høre til Kinbergs Slægt Sthenelais.

Den forekommer temmelig sparsomt ved vor Vestkyst, hvor jeg har fundet den ved Manger, Florøen og Christiansund (paa hvilket sidste Sted ogsaa Rathke har iagttaget den) paa 50—100 F. D., blød Leerbund, samt ved Bollærene i Christianiafjord paa 30—50 F. D. i mindre Exemplarer, som mangle de smaa traadformige Vedhæng paa Finnerne, men iøvrigt stemme fuldkommen overeens med den beskrevne større Form. Nordligere end ved Christiansund er den ikke forekommen mig.

Maaskee hører Johnstons Sigalion boa til nærværende Art, med hvilken ogsaa Grube identificerer den; men den engelske

Forfatters Beskrivelse og Figurer ere for ufuldstændige til at afgjøre dette med Sikkerhed.

Diagnose af *Sigalion Idunæ*:

Lobus cephalicus rotundatus, media parte impressa basin tentaculi validi excipiens. Antennæ basi tentaculi affixæ, brevissimæ, cylindro-conicæ. Pinnæ conicæ, ad apicem papillis cirriformibus 10—12 præditæ, inferior superiore fere duplo latior. Setæ pinnæ dorsalis capillares serrulatae, ventralis compositæ, plurimæ spinosæ articulo terminali subulato et articulato, aliæ bidentatæ articulo terminali magis minusve valido apice bidentato, dente longiore curvato, brevior recto. Elytra reniformia, lævia, margine externo ciliato.

II. *Sigalion stelliferum* (Nereis) O. F. Müller.

Nereis stellifera Müll. Zool. dan. 2 Fasc. pag. 28 Tab. 62 fig. 1—3.

Sigalion tetragonum Ørsted, Krøyers Naturh. Tidsskr. 1845 pag. 404 Tab. 5 fig. 11.

Det har hidtil været meget tvivlsomt, hvorhen den af Müller under det anførte Navn beskrevne Annelide skulde henføres; hans Beskrivelse er ufuldstændig og tildeels urigtig (f. Ex. naar han tillægger den „6 Tentakler“) og Afbildningerne heller ikke meget oplysende. Savigny dannede for den, uden selv at have seet den, en egen Slægt *Lepidia*, som Blainville henførte til Familien *Phylodocea*, medens Audouin og Edwards meget rigtigt formode i den en Art *Sigalion*, og Ørsted beskriver den som en ny Art under det ovenanførte Navn uden at ahne dennes Overeensstemmelse med den Müllerske. Jeg har paa forskjellige Steder ved vor Kyst, ogsaa i Christianiafjorden, hvor Müller fandt sin *Nereis stellifera* og Ørsted sin *Sigalion tetragonum*, iagttaget en fra *S. Idunæ* vel adskilt Art, som jeg med temmelig Sikkerhed troer at kuune betragte som identisk med hine og derfor at burde betegne med det ældre Müllerske Navn.

Denne Art, hvoraf jeg har fundet de største Exemplarer i Christianiafjorden ved Bollærene paa 40—50 F. D. og Ørsted ved

Drøbak paa 60 F. D., synes at være udbredt længere mod Norden end den forrige, idet jeg har fundet den ved Slaatholmen i Lofoten paa 90 F. D., ved Tromsø paa 40 F. D. og Øxfjord i Finmarken indtil 200 F. D., overalt, ligesom den forrige, temmelig sjældent.

Diagnose af *Sigalion stelliferum*:

Lobus cephalicus rotundatus, media parte impressa basin tentaculi validi excipiens. Antennæ basi tentaculi affixæ, brevissimæ, depresso-clavatæ. Pinnæ ad mediam partem et apicem papillis cirriformibus 20 - 30 præditæ, superior conica, inferior truncata et illa duplo ad triplo latior. Setæ pinnæ dorsalis setaceæ serulatæ et articulatæ, ventralis compositæ, omnes spinosæ, articulo terminali subulato pectinato-canaliculato, setæ bidentatæ nullæ. Elytra reniformia, lævia, margine externo ciliato.

III. *Spinther arcticus* (Oniscosoma) Sars.

Oniscosoma arcticum Sars, Reise i Lofoten og Finmarken, *Nyt Magaz. f. Naturvid.* 1850 Vol. 6 pag: 210.

Da jeg i Aaret 1850 opstillede Slægten *Oniscosoma*, var Johnstons Beskrivelse af hans *Spinther oniscoides* (*Annals of Nat. Hist.* 1845 Vol. 16 pag. 9 Tab. 2 fig. 7—14) mig ubekjendt, og om jeg havde kjendt den, skulde jeg virkelig have havt stor Vanskelighed ved i det af ham beskrevne og afbildede Dyr at finde Overeensstemmelse med min *Oniscosoma*. Imidlertid er det ved den senere anstillede mere detaillerede Undersøgelse, som lettedes ved flere paa min sidste nordlandske Reise i 1857 fundne Exemplarer af den sidste, mere og mere gaaet op for mig, at Johnstons Dyr dog ikke tør være generisk, om end maaskee specifik forskjellig. Dersom den saaledes formodede generiske Identitet virkelig finder Sted, som de brittiske Zoologer faae definitivt afgjøre ved den nærmere Undersøgelse af det Johnstonske Dyr, maa det indrømmes, at Johnstons Opfattelse og Fremstilling deraf ikke alene ere yderst ufuldstændige, men ogsaa i de væsentligste Henseender aldeles urigtige. I Slægtcharacteren af *Spinther* angives saaledes, at Kroppen ikke er ringet eller afdeelt

i Segmenter, ingen Antenner?, ingen Øine, Fødderne bestaaende kun af een Finne og forsynede med en Bugtraad, — lutter Urigtigheder, som, under den ovenfor nævnte Forudsætning, beroe deels paa mangelfuld Iagttagelse, deels paa urigtig Opfattelse af det Seete. — I Aaret 1853 opstillede Stimpson, uden at kjende min *Oniscosoma* (*Synopsis of the marine Invertebrata of Grand Manan* pag. 35) Slægten *Cryptonota*, som aabenbart er identisk med min *Oniscosoma*, efter et eneste sammen med Spongier fundet Exemplar, hvorfor Slægtscharactererne kun ufuldstændigt kunde erueres. Arten, *C. citrina*, som skal have omtrent 30 Ringe og kun 2 Øine, tør maaskee dog ikke være forskjellig fra min *Oniscosoma arcticum*.

Jeg fandt denne Annelide først i 1849 ved Komagfjord i Finmarken i 2 Exemplarer paa en *Spongia* paa 30—40 F. D.; i 1857 gjenfandt jeg den sammesteds i 8 Exemplarer ligeledes paa samme gule runde Spongier, til hvilke den sad temmelig fast klamret og som synes at tjene den til Næring, ligesom den nærstaaende *Euphrosyne*, efter Schmarða (*Neue werbellose Thire* 1859. 1. p. 16), skal ernære sig af Søvampe; samt 1 Exemplar ved Vadsø paa 40—50 F. D. Et eneste Individ har jeg ogsaa faaet ved Manger paa 50 F. D. Endelig har jeg i Kjøbenhavns Universitetsmuseum seet nogle Exemplarer, tagne af Dr. Lütken i Kattgattet paa ringere Dyb, hvilke forekom mig (jeg har nemlig ikke kunnet ungersøge dem nøiere) at være identiske med den norske Art.

Af den ved mine i Aaret 1857 anstillede Undersøgelser forfattede udførlige Beskrivelse af det omhandlede Dyr meddeles her følgende forbedrede Characteristik af Slægten:

Spinther Johnston (*Oniscosoma* Sars).

Corpus ovale, depressum, supra convexusculum, subtus planum, e segmentis brevibus, minus numerosis, compositum. Lobus cephalicus parvus, indistincte circumscriptus, solummodo tentaculo unico brevi conico-acuminato et oculis quatuor ad basin (anterior) tentaculi in dorso segmenti tertii situs notatus, absque carunculo. Pinnæ discretæ: superior cristæformis, transversa (in segmentis anticis et posticis fere longitudinalis), humillima, sed latis-

sima et dorsum fere obtegens, ita ut solummodo spatium lineare per totam longitudinem medii dorsi nudum relinquatur: setæ simplices, tenerrimæ, curvatæ, apice furcato seu bicuspidæ, e cute communi tenui omnes setas conjungente vix aut parum prominulo, marginem corporis lateralem versus longiores, biseriales (seriebus transversis, cute intermedia excavata); pinna inferior multo minor, inferne ad marginem corporis lateralem sita, teres, longior quam crassa, cylindro-conica, obtusa, seta unica extus porrecta (præter 1—3 minores supplementarias in cavo pinnæ inclusas) fortiore composita uncinigera armata, articulo terminali seu uncino maxime curvato. Cirri nulli, branchiæ nullæ. Os inferum, prope marginem anteriorem situm; pharynx exsertilis conico-elongata, semitubulosa, subtus longitudinaliter excavata, marginibus integris, exserta tertiam corporis partem longitudine æquans, contracta marginibus fimbriato-plicatis, absque maxillis papillisque. Anus posticus, cirris analibus duobus brevissimis, teretibus, ovalibus.

Spec. *Spinther arcticus*. Corpore flavescente, segmentis 22—25, pinnis albido-hyalinis. Longit. 8^{mm}, latit. 4^{mm}.

Slægten *Spinther* synes, efter den givne Beskrivelse, at afvige temmelig betydeligt fra alle bekjendte Annelider (Johnston holder sin *Spinther* for „et utvivlsomt Lem af Familien Aphroditacea“, hvilket aabenbart er et Mistag; alene Mangelen af Maxiller og Mundpapiller modsætter sig en saadan Forening), men dog, som jeg allerede i Aaret 1850 bemærkede og som Stimpson senere (1853) samstemmer med, at maatte henstilles i Amphinomernes Familie, blandt hvilke den slutter sig nærmest til Slægten *Euphrosyne* Sav., endskjøndt den ganske mangler dennes characteristiske Gjeller. Thi, som vi af flere Exempler vide, ere Gjellerne hos Anneliderne ikke af den store Vigtighed, som man ellers skulde troe, idet Respirationen hos de fleste af disse Dyr ligesaa meget udføres af Huden og dens forskjellige Vedhæng som af særegne dertil indrettede Organer. Deres Tilstedeværelse eller Mangel kan derfor ikke begrunde nogen fundamental Forskjel mellem Dyr, der iøvrigt stemme overeens i deres Organisation. *Spinther*, som mangler Gjeller, forholder sig saaledes til *Euphrosyne*, som be-

sidder dem, ganske ligesom *Lumbriconereis* eller *Lysidice* til *Eunice* og *Diopatra*.

Senere Tilsætning:

Efterat Ovenstaaende var skrevet, har jeg erholdt Grube's Beskrivelse af hans *Spinther miniaceus* (Archiv für Naturg. 1860 p. 74 Tab. 3 fig. 3) Det fremgaaer heraf, at denne Anne- lide utvivlsomt henhører til samme Slægt som min *Oniscosoma arcticum* og at den er en fra denne forskjellig Art. Grubes Characteristik af Slægten *Spinther* stemmer ganske overeens med den af mig ovenfor givne; kun har den tydske Forsker ikke bemærket Analtraadene og i Rygfinnerne kun en enkelt Rad Børster.

IV. *Euphrosyne armadillo* Sars.

Reise i Lofoten og Finmarken, Nyt Magaz. f. Naturv. 1850, 6 B. pag. 211.

Corpus pallide miniaceum, segmentis 19. Carunculus angustus segmentum quintum attingens. Lobus cephalicus prælongus, angustus; oculi posteriores ante carunculum siti utrinque ad basin tentaculi biarticulati, conico-acuminati, carunculo brevioris, anteriores inter pinnas primi paris deorsum spectantes ad marginem anticum lobi cephalici, antennis duabus brevibus ornatum. Branchiæ in quoque segmento utrinque 5 (raro 6, in 2—3 anticis et posticis pauciores), dichotomo-ramosæ, quater quinqviesve divisæ, apicibus ramulorum conico-acuminatis. Pinna superior cirris prædita duobus, dorsali et intermedio, inferior cirro ventrali. Setæ bifidæ, ramis inæqualibus: pinnæ superioris intus transverse striatis, inferioris lævibus, non serratis (solummodo denticulo unico parum distincto pone apicem). Longit. 8^{mm}, latit. 2¹/₂^{mm}.

Denne af mig l. c. i Aaret 1850 kortelig anmeldte nye Art har jeg kun fundet paa en eneste Localitet og i nogle faa Exemplarer ved Manger (3 Mile nordenfor Bergen) i Conchyliesand og tomme Skjæl paa 40—70 F. D.

Fra de hidtil bekjendte Arter adskilles *Euphrosyne armadillo* ved Kropsegmenternes og Gjellernes ringere Antal (af de sidste findes hos *E. laureata* Sav. og *E. myrtosa* Sav. 7, hos *E. foliosa*

Aud. & Edw. 8-9, hos *E. borealis* Ørst. 9-10, hos *E. sapensis* Kinb. 11) samt ved at Spidserne af Gjellernes Grene ikke ere bladagtigt udvidede, men conisk tilspidsede, i hvilken Henseende den mere ligner *E. borealis*, hvis Gjeller dog udmærke sig ved kun at være meget lidet deelte, to- eller tredeelte, eller enkelte.

V. *Euphrosyne cirrata* Sars, nov. spec.

Corpus pallide miniaceum, segmentis 15. Carunculus angustus segmentum quartum vix attingens. Lobus cephalicus prælongus, angustus; oculi posteriores ante carunculum siti utrinque ad basin tentaculi biarticulati, conico-acuminati, carunculum longitudine æqvantis; anteriores inter pinnas primi paris deorsum spectantes ad marginem anticum capitis, antennis duabus et totidem palpis antenniformibus ornatum. Branchiæ ramosæ nullæ, solummodo in quoque segmento utrinque cirri duo, alter usque ad basin bifidus superne situs, alter simplex in media pinna superiore; cirrus ventralis in pinna inferiore. Setæ bifidæ, ramis inæqualibus: pinnæ superioris non striatis, ramo longiore intus leviter aut indistincte serrato, inferioris ramo longiore intus distincte serrato. Longit. 7^{mm}, latit. 2^{mm}.

Denne Form fandtes i 3 Exemplarer paa samme Localitet og Dyb som *E. armadillo*, som den vel ligner i Udseende, Størrelse og Farve, men fra hvilken den dog differerer i flere væsentlige Henseender.

VI. *Euphrosyne borealis* Ørsted.

Ørsted, Grønland. Annul. dorsibr. pag. 18 Tab. 2 fig. 23-27.
Sars, Reise i Lof. og Finm. pag. 211.

Det eneste af mig ved Tromsø mellem Nulliporer paa 10-20 F. D. fundne Individ, som har en Længde af knapt $\frac{1}{2}$ " eller 13^{mm} og kun 22 Segmenter, synes ikke at være fuldvoxt; thi Ørsted angiver 26-27 Segmenter hos sine 10" lange Exemplarer.

Tentakelen, som efter Ørsted skal være „halvkugleformig," har i Virkeligheden samme Form som hos de to andre her beskrevne Arter og er ligeledes toleddet, idet Basalleddet er cylin-

driskt og tykt, Endeledet omtrent af Længde som hiint, men 2—3 Gange tyndere og traaddannet. Den er ikke stort mere end en Trediedeel saa lang som Carunculen, der har den sædvanlige Form og rækker indtil Midten af det femte Segment. — I Rygfinnen fandtes 6 eller 7 Gjeller, af hvilke den øverste er to- eller tredeelt, de øvrige enkelte eller traaddannede. Hos Ørsteds større Exemplarer var der „9—10 Gjeller, de fleste tredeelte, andre tve- deelte eller enkelte.“

Børsterne ere længere end hos *E. armadillo* eller af Størrelse og Tykkelse næsten som hos *E. cirrata*. I Rygfinnen findes 2 Slags: nogle af dem ere af Form ganske som hos den sidstnævnte Art med en lang udadbøiet og en meget kort Gren, begge uden Tværstribning; andre have en heelt anden Form, idet den ene Gren ikke er saa betydelig meget kortere end den anden, hvilken sidste er lidt Sformig bøiet, og begge Grene ere paa deres indre eller mod hinanden vendte Side meget tydeligt og tæt saugtaggede. Denne Art Børster, som ikke forekommer hos vore 2 andre Arter, stemme i deres Form ganske overeens med den af Audouin og Edwards givne Afbildning (*Annales de Sc. nat.* 1833. Vol. 28 Tab. 9 fig. 4) af Børsterne hos *E. foliosa*; kun have disse Forskere ikke bemærket Taggerne eller Tænderne paa den indre Side af begge Grene. Begge Slags Børster ere ganske lige, ikke krumbøiede som hos *E. cirrata*.

Bugfinnens Børster ere tyndere og ligeledes af 2 Slags, idet den længere Endegreen hos nogle paa den indre Side er svagt saugtagget med faa langt fra hinanden staaende lidet fremtrædende Tænder, men hos de fleste glat og den anden Gren da gjerne overmaade liden.

Kinberg (*Øfvers. af Vetensk. Akad. Förh.* 1857 pag. 14) adskiller Slægten *Euphrosyne* fra de øvrige *Amphinomer*, med hvilke den altid har været sammenstillet, som en egen ny Familie, *Euphrosyneæ*, som han characteriserer saaledes:

„*Lobus cephalicus compressus*; antennæ et palpi nulli; branchiæ in segmento quoque plures; pedes cristæformes, transversæ.“

De fleste af disse Characterer synes ikke at frembyde saa fundamentale Forskjelligheder fra Amphinomerne, at de kunne begrunde en Adskillelse fra disse: om Hovedlappen er sammentrykt eller (som hos Amphinomerne) tilrundet, om der paa hvert Segment er to (hos Amphinomerne) eller flere Gjeller (hos Euphrosyne, hvor dog deres Antal hos den ovenfor beskrevne *E. cirrata* er betydeligt reduceret), om Finnerne ere kamformig-transversale eller knudeformige og mere eller mindre fjernede fra hinanden, er Altsammen af mindre og neppe mere end generisk Betydning. Den eneste vigtige Character, Mangelen af Antenner og Palper, have vi ovenfor seet ikke at holde Stik, idet den ene af vore norske Arter, *E. armadillo*, besidder et Par Antenner, den anden, *E. cirrata*, baade disse og et Par Palper. Disse Arter stemme saaledes ogsaa i denne Henseende ganske eller delviis overeens med Amphinomerne, og det synes derfor rigtigst at lade, som hidtil, Slægten Euphrosyne forblive forenet med disse i een og samme Familie.

VII. *Eurythoë borealis* Sars, nov. spec.

Den Annelide, jeg foreløbig betegner med dette Navn, er kun forekommen mig en eneste Gang og i et enkelt Exemplar ved Manger paa 60—70 F. D. mellem grov Conchyliensand. Exemplaret er desværre bortkommet, saa at jeg ikke kan give alle fornødne Detailler, f. Ex. om Børsternes Beskaffenhed, men kun meddele den Tegning, jeg udkastede, og de Notitser, jeg nedskrev om det levende Dyr. Der fremgaaer i det mindste heraf, at vi ved den norske Kyst have en Art af den nylig af Kinberg (Fregatten *Eugenie's* Resa om Jorden, Annelider p. 32) opstillede, til Amphinomerne's Familie henhørende Slægt *Eurythoë*, hvis 5 af denne Forfatter bekjendtgjorte Arter (afbildede l. c. Tab. 12, Texten mangler endnu) alle ere tropiske. Blandt disse synes vor norske at have mest Lighed med *E. chilensis*.

Foreløbig Diagnose af *Eurythoë borealis*:

Corpus elongatum, pallide miniaceum, nitens, segmentis 23.
Lobus cephalicus rotundatus; oculi 4; carunculus elongatus mar-

gine sinuato, medium segmenti tertii attingens. Tentaculum breve subulatum; antennæ et palpi subulati, segmento buccali insidentes, illæ tentaculum æqvantes, hi longiores. Branchiæ cirratæ, breves, in segmento tertio utrinque 3, in quarto 4, in sequentibus 5. Longit. 10^{mm}.

Om Annelideslægten *Nerine* og dens norske Arter.

Slægten *Nerine* blev i Aaret 1838 opstillet af Johnston, i en Afhandling „om de brittiske Ariciadæ“ i Magazine of Zoology and Botany Vol. 2 pag. 68. Johnston synes ikke at have havt nogen Kundskab om de, hans *Nerine* overmaade meget lignende Dyr, som O. Fabricius allerede i Aaret 1780 (Fauna groenl. No. 288 og 289) havde beskrevet og for hvilke han senere (Schriften der Geselsch. der Berliner naturf. Freunde Vol. 6. pag. 256 Tab. 5) opstillede Slægten *Spio*; ellers vilde han rimeligviis have henført de 2 af ham beskrevne Arter *Nerine* til denne Fabriciske Slægt. Johnstons Slægt *Nerine* er imidlertid bleven antaget af senere Forfattere, f. Ex. Ørsted og Grube, af hvilke den Første, som har iagttaget de 2 af Fabricius beskrevne Arter af *Spio*, *S. seticornis* og *S. filicornis*, men derimod, som det synes, ingen ægte *Nerine*, adskiller (*Annulorum danicorum Conspectus* pag. 35) begge som særegne Slægter derved, at *Nerine* har „Finner forsynede med Lameller“ („bladagtige Læber, labia,“ Grube), medens de hos *Spio* kun ere „forsynede med en liden Knude (mamilla).“ Hvorvel nu denne Differentis neppe er af den Betydning, at en generisk Adskillelse alene derpaa kan begrundes, tør det dog maaskee være rigtigt, idetmindste for Øieblikket, at beholde begge de omhandlede Slægter. Endelig maa jeg bemærke, at den af Audouin og Edwards (*Annales des Scienc. nat.* 1833 Vol. 29 pag. 400 T. 18 f. 9—13) opstillede Slægt *Aonis* viser i alle væsentlige Henseender saamegen Overeensstemmelse med *Nerine*, at jeg skulde være meget tilbøielig til at antage, at den af hine Forfattere beskrevne, ved Rochelle fundne *Aonis foliosa* er en Art *Nerine*, som har mistet sine Tentakeltraade. (Dens meget korte Snabel skal være besat med smaa Papiller, hvilket

ikke er Tilfældet hos nogen af vore norske Nerinearter). Skulde denne Antagelse være rigtig, hvilket franske Zoologer ville kunne afgjøre, bør vel Slægtnavnet Aonis som ældre foretrækkes for Nerine. — Johnston stiller sin Nerine i Familien Ariciea Aud. & Edw. og efterfølges heri af Ørsted og Grube, hvilke dertil ogsaa henhøre Spio Fabr. Denne Familie synes dog, som jeg allerede i min Beskrivelse af Spiochætopterus (Fauna litt. Norv. 2det Hefte pag. 7) har bemærket, „at indeholde en heel Deel altfor forskjel- ligartede Dyr til at kunne holde sammen. Jeg holder det saaledes for naturligt at afaandre derfra alle spiolignende Dyr eller Ørstedes Section Ariciæ naidinæ som en egen Familie under Navn af Spionidæ.“

Familien Spionidæ, hvortil foruden Nerine og Spio ogsaa Slægterne Leucodore Johnston, Disoma Ørst. og Spione Ørst. henhøre (Grube regner ogsaa herhen Polydora Bosc., som dog ikke synes at differere fra Spio eller Nerine), kan characteriseres saaledes:

Fam. Spionidæ Sars.

Corpus vermiforme, segmentis numerosis brevibus, interdum singulo aut posterioribus longioribus, postremo nudo aut papillis seu cirris ornato aut in acetabulum exeunte.

Lobus cephalicus, segmento buccali impressus, postice sæpissime (fortasse semper) tentaculo brevi, antice antennis duabus aut nullis, et sæpissime oculis præditus.

Segmentum buccale nudum, supra cirris duobus tentacularibus longissimis sulco longitudinali exaratis ornatum. Tubercula setigera utrinque disticha, brevia, labiis foliaceis aut nullis absque cirris, similia aut in anterioribus et posterioribus segmentis discrepantia; setæ capillares et uncinatæ.

Branchiæ laterales in dorsum inclinatæ, lingulatæ, lanceolatæ aut cirriformes, interdum in singulis segmentis absentes, aut nullæ (in Disomate?).

Hvad nu Slægten Nerine angaaer, hvorom her alene skal handles, da er den allerede af Johnston temmelig rigtigt characteriseret, med Undtagelse af at hverken han eller nogen anden

Undersøger har bemærket Hagebørsterne, samt Angivelsen af at Anus er omgivet af Papiller eller Cirrer („Anus stellated“), hvilket ikke passer paa alle Arter. Efter Undersøgelsen af de her opførte 4 norske Arter meddeles en forbedret Slægtsdiagnose:

Genus: *Nerine* Johnston.

Corpus longissimum, segmentis numerosissimis, postremo aut nudo (in tuberculum desinente) aut papillis seu cirris brevibus obsito, ano terminali aut dorsali. — Antennæ duæ frontales aut nullæ; tentaculum conicum vel subulatum breve occipitale; oculi quatuor, interdum inconspicui. Pharynx exsertilis brevissima, subcrateriformis, inermis. Tubercula setigera similia, pinnis compressis, parum discretis, labiis foliaceis transversis postice adnatis ornata, quorum superius sæpe in segmentis anterioribus cum branchia connatum, in posterioribus semper discretum; setæ utriusque pinnæ in segmentis anterioribus capillares, in posterioribus etiam uncinatæ in pinna ventrali, in nonnullis speciebus etiam in pinna dorsali. Branchiæ aut in omnibus aut solummodo in anterioribus segmentis obviæ.

VIII. *Nerine foliosa* Sars.

Nerine foliosa Sars, Reise i Lofoten og Finmarken i 1849 p. 207.

An *Nerine coniocephala* Johnston? Magazine of Zoology and Botany 1838. Vol. 2 pag. 70 T. 2 f. 9—13.

Nereis foliata Dalyell, the Powers of the Creator 1853 Vol. 2 pag. 155 T. 20 f. 11—18.

Aonis vittata Grube, Archiv für Naturg. 1855. 1. pag. 110.

Corpus 4—6 pollicare, antice pallide fusco-luteum, postice viridi-cinereum, depressum, latiusculum, segmentis circiter 200—230, postremo in tuberculum ventrale desinente, ano dorsali absque appendicibus. Lobus cephalicus oblongus, duplo longior quam latus, margine frontali obtuse rotundato, antennis nullis, tentaculo occipitali brevi subulato, oculis 4 sæpe indistinctis. Utraque pinna labio foliaceo semiovali ornata. Appendices dorsales in segmentis anticis (circiter 60—70) e branchia et labio pinnæ dorsalis coalitis constantes, foliaceæ, lingulatæ margine externo lato, undulato seu

crispo; in segmentis mediis (circ. 60—80) branchiæ cirriformes liberæ, in posticis (circ. 70—80) absentes. Setæ in segmentis anterioribus capillares in utraqve pinna, in mediis capillares in pinna dorsali, in ventrali etiam uncinatæ, in posterioribus et capillares et uncinatæ in utraqve pinna. Uncini apice unidente (simpliciter uncinato) limbato.

Denne er den største af vore norske Arter: sædvanlig naær den ved vor Vestkyst (ved Florøen og Manger) en Længde af 4—4½" og en Brede af ¼"; men Exemplarer fra Grøtø i Lofoten vare indtil 6" eller 140^{mm} lange og 9^{mm} brede.

Denne Art forekommer ikke sjeldent ved vor Vestkyst, hvor jeg har fundet den ved Florøen og Manger samt nordlig til Grøtø i Lofoten, nedgraven i Sandet ved Lavvandsmærket, i Selskab med *Arenicola piscatorum* og andre Annelider. Man kan kun erholde den ved Hjælp af en Spade, og da den har en dybt ned i Sandet gaaende Gang, hvori den ved Foruroiligelse strax trækker sig tilbage, ere hele Exemplarer sjeldne, oftest faaer man kun større eller mindre Stykker af dens Krop. Den lever i et fragilt, cylindrisk, ujævnt, af Sand og Dynd bestaaende Rør, som ikke er synderlig bredere end selve Dyret. Med Magt berøvet dette Rør, som den ikke godvillig forlader, men haardnakket forbliver i, om den end Stykke for Stykke sønderrives, kan den ikke krybe; den vrider sin Krop i Bugter frem og tilbage paa Bunden uden at komme synderlig af Stedet, men den gjør sig formedelst en af Kroppen afsondret sliimagtig klæbende Vædske snart et nyt Rør, hvorefter man seer Føletraadene og undertiden et Stykke af Kroppens forreste Deel strækkes frem. Føletraadene, som ogsaa tjene til at gribe de til dens Føde tjenende Smaadyr, kunne bøies hid og did i alle Retninger og trække sig tilbage i flere Spiraler eller skjules under Gjellerne paa Ryggen; de kunne ogsaa med deres underste flade eller concave Flade hæfte sig fast til fremmede Legemer ligesom Terebellernes talrige Føletraade. De løsne sig iøvrigt let af ved voldsomme Contractioner af Dyret og næsten bestandig i Døden, naar det kastes i Spiritus.

Det er vanskeligt med Bestemthed at afgjøre, om Johnstons *Nerine coniocephala* er identisk med eller forskjellig fra vor her beskrevne. Den synes, efter de af ham givne Afbildninger (thi hans Beskrivelse er meget ufuldstændig) at have en fortil mere smal Hovedlap, hvis Spids er noget indskaaren i Midten, Føletraadene ere insererede længere fortil end hos vor norske og derved ogsaa Øinene rykkede meget længere frem; de dorsale Vedhæng (de med Rygfinnens bladdannede Løb forvoxne Gjeller) paa de forreste Segmenter have en jævn, ikke foldet ydre Rand, Gjellerne skulle først forsvinde nær ved eller kun nogle faa Segmenter fra Bagenden; endelig anføres udtrykkelig, at Anus er „stellate“ d. e., efter de almindelige Bemærkninger over Slægten *Nerine* (l. c. pag. 69) „omgiven af 8 korte ligestore Papiller,“ medens den norske Form ganske mangler Papiller eller Analtraade.

Derimod stemmer Dalyell's Afbildning af hans *Nereis foliata* (The Powers of the Creator 1853 Vol. 2 Tab. 20 fig. 11—18) ret vel overeens med vor norske Art i Hovedlappen, Øinene, Føletraadenes Insertion og Mangelen af Analtraade; de dorsale Vedhæng alene passe ikke fuldkommen, og den yderst mangelfulde Beskrivelse giver ingen næiere Oplysning herom. Jeg tør saaledes antage, at begge ere identiske, i hvilket Fald mit Navn *N. foliosa* (1850) dog har Prioriteten, hvis det ikke ved en nærmere Undersøgelse af den engelske, af Johnston beskrevne Form skulde vise sig, at begge Navne maatte vige for denne Forfatters *N. coniocephala*.

Endelig er det sandsynligt eller næsten sikkert, at den af Grube under Navnet *Aonis vittata* beskrevne Annelide ikke er noget Andet end vor her omhandlede Art, hvoraf jeg for endeel Aar siden har sendt Berlinermuseet et med Navnet *Spio foliosa* Sars betegnet Exemplar, efter hvilket det synes at Grube har udkastet sin Beskrivelse. Denne passer paa det nøiagtigste til vor norske Art, paa nogle faa Undtagelser nær, saasom: „at Hovedlappen er subqvadrangulær“ (den faaer først en saadan Form ved meget stærk Contraction eller naar Snabelen er fremstødt) og „segmentis vittis angustissimis pallidioribus 2 ad confinia

notatis“ (i levende Tilstand bemærkes ikke saadanne blegere Baand, de fremkomme kun paa Spiritusexemplarer som Betegning af Segmenternes ved Tværfurer afdeelte secundære Ringe.)

For det Tilfælde, at min ovenfor anførte Formodning om, at *Aonis foliosa* Aud. & Edw. er en *Nerine*, skulde blive bekræftet, maatte nærværende Art have et andet Navn og kunde da, paa Grund af dens foldede eller krusede dorsale Vedhæng, passende kaldes *N. crispa*.

IX. *Nerine oxycephala* Sars, nov. spec.

Corpus tripollicare, antice luteum seu aurantiacum, postice fuscum, gracilius, teretiusculum, segmentis 215—225, postremo cirris 6—10 ornato. Lobus cephalicus conico-attenuatus, fere quadruplo longior quam latus, posterior pars latior valde convexa, anterior declivis sensim acuminata, antennis nullis, tentaculo occipitali brevi subulato, oculis 4 distinctissimis. Labium foliaceum pinnæ dorsalis in segmentis branchias gerentibus late lingulatum, labio pinnæ ventralis semiovali majus, in cæteris labia utriusque pinnæ semiovalia æquali magnitudine. Branchiæ solummodo in segmentis anticis 25 abviæ, lanceolatæ seu cirriformes, liberæ. Setæ in segmentis anterioribus solummodo capillares, in cæteris uncinatæ capillaribus interpositis in utraque pinna. Uncini apice bidentato, late limbato.

Denne især ved Formen af sin Hovedlap udmærkede Art har jeg kun fundet paa en eneste Localitet, Florøen, nedgraven i Sandet ved Lavvandsmærket temmelig sjældent. Optagen i et Kar holdt den sig sammenrullet i flere Bugter i Sandet, som klæbede stærkt fast overalt ved dens Hud, og strakte af og til en Deel af Forkroppen frem af dette improviserede Rør; undertiden krøb den et Stykke opad Væggen af Karret, idet den under denne sin Gang omhyllede sig med et Slijmrør.

X. *Nerine cirrata* Sars.

Reise i Lofoten og Finmarken pag. 207.

Corpus 4—5 pollicare, antice luteum, postice fuscescens, gra-

cilius, teretiusculum seu parum depressum, segmentis circiter 160, postremo cirris brevibus 12 ornato.

Lobus cephalicus longior quam latus, fere triangularis, margine frontali latiore truncato angulis rotundatis, antennis nullis, tentaculo occipitali subulato, maculis duabus transversalibus subfalcatis oculos obtegentibus ornatus. Branchiæ solummodo in segmentis 43—45 anticis qbviæ, lanceolatae seu cirriformes. Labium foliaceum pinnæ dorsalis in segmentis branchias gerentibus lingulatum subsigmoideum apice obtuse acuminato, in cæteris, velut in pinna ventrali omnium, semiovale. Setæ utriusque pinnæ capillares in segmentis 43—45 anticis, in cæteris capillares in pinna dorsali, in ventrali etiam uncinatæ. Uncini apice bidentato, late limbato.

Denne Art er temmelig hyppig langs vor hele Kyst paa 20—100 Favnes Dyb i Skjælsand og blød Leer: jeg har fundet den fra Christianiafjorden af, ved Laurkullen og Aasgaardstrand, langs Vestkysten ved Manger, Florøen, Christiansund, i Lofoten ved Ure og Slaatholmen, i Finmarken ved Tromsø, Hammerfæst, og ligetil Vadsø. (Kastet i Spiritus brister den altid i flere Stykker, i Liqvor salinus bevares den derimod ofte heel). Den lever i et cylindrisk, meget tyndt, svagt, hudagtigt, blødt og bøieligt, graalig-hyalint Rør, som kun er lidet bredere end selve Dyret og udvendig er bedækket med et tyndt Lag af Dynd med iblandede fine Sandskorn.

XI. *Nerine vulgaris* Johnston?

An *Nerine vulgaris* Johnston?, Magazine of Zoology and Botany, Vol. 2. pag. 70 Tab. 2 fig. 1—8.

Nereis aries Dalyell, The Powers of the Creator, Vol. 2 pag. 148 Tab. 20 fig. 3—6.

Corpus 4—5 pollicare, luteo-albidum, depressum, segmentis 170—200, postremo cirris 10 ornato. Lobus cephalicus vix duplo longior quam latus, fere triangularis, margine frontali latiore truncato, ad angulos antennis conico-subulatis ornato, tentaculo occipitali pusillo conico, oculis inconspicuis.

Appendices dorsales in segmentis anticis (circiter 60) e branchia et labio pinnæ dorsalis coalitis constantes, foliaceæ, lingulatæ margine externo angustæ, parum aut non crispo; branchiæ in omnibus cæteris segmentis obviæ, liberæ, a labio pinnæ dorsalis late lingulato discretæ, cirriformes. Setæ in segmentis anterioribus (circ. 60) capillares in utraqve pinna, in omnibus sequentibus capillares in pinna dorsali, uncinatæ capillaribus interpositis in pinna ventrali. Uncini apice tridentato.

Nærværende Art, som ved vor Kyst ikke synes at være saa almindelig som ved England, har jeg kun fundet ved Flørøen, nedgraven i Sandet ved Lavvandsmærket. Den danner sig, ligesom de andre Arter, et Rør af Sand og har i sin hele Levemaade megen Overeensstemmelse med *N. foliosa*; den kan, berøvet sit Rør, krybe langsomt og svømmer ogsaa, og det meget hastigt, idet den ligesom en Naide slynger sig ved slangeformige Bugtninger fremad gennem Vandet. Sædvanlig strækkes kun de lange Føletraade frem af Røret, famlende i alle Retninger, men trækkes, naar man rører ved dem, hurtigt tilbage, idet de oprulles i flere skrueformige Spiraler eller skjules paa Ryggen under Gjellerne.

Jeg har anset det for sandsynligt, at den her beskrevne Art er identisk med Johnstons *Nerine vulgaris*; men hans Beskrivelse er dog altfor ufuldstændig til at afgjøre dette med Sikkerhed. De 10 sidste Segmenter skulle, efter ham, mangle Gjeller; hos vor norske Form forefindes de ligetil Analsegmentet. Johnston fandt undertiden Øine, jeg aldrig; hans Figur af de dorsale Vedhæng stemmer heller ikke ganske overeens, og Hagebørster har han ingensteds bemærket. Ogsaa *Nereis aries* Dalyell (Powers of the Creator Vol. 2 pag. 148 Tab. 20 fig. 3—6) synes heller ikke at være forskjellig, dersom man tør dømme af de tarvelige Figurer og den lidet releverende Beskrivelse. Endelig er den af Leuckart (Beiträge zur Kenntniss wirbelloser Thiere, pag. 156 Tab. 2 fig. 4—6) beskrevne *Aonis Wagneri* en meget nærstaaende Form, hos hvilken Grube (l. c. pag. 112) fandt de for Spioniderne characteristiske tvende Føletraade, og som besidder aldeles lignende

Antenner som hos N. vulgaris, skjøndt den lille uparrede Tentakel skal mangle.

Den 8de Februar. Almindeligt Møde.

Hr. Hjelm fortsatte Oplæsningen af hans Afhandling om Frihedsbegrebet og dets Anvendelser.

Hr. Kjerulf meddelte efterfølgende Oplysninger. Om Professor J. Esmarks Stilling til Glacialtheoriene.

Det blev mig tilladt i Nvbr. 59 i det alm. Møde at oplæse en kort Fremstilling af Friktionsphænomenet. Dette Foredrag vakte dengang ingen Discussion, hvilket jeg af mange Hensyn særdeles maa beklage. Senere blev min Fremstilling ordlydende trykt i Universitetsprogrammet for 1860. I. Paa Grund af den Retning, som en offentlig Discussion, der har noget Manglende i min Fremstilling til Udgangspunkt, har taget, maa det her i det alm. Møde være mig tilladt at fremlægge en Undersøgelse

Over Prof. J. Esmarks Stilling til Glacial-Theoriene.

Der har været fremsat Fordring paa at indføre Prof. J. Esmarks Navn som det, hvortil Ideen om Gletschertiden og dens Mærker maa knyttes, men det gjælder, om saadan Fordring ogsaa kan bestaa indenfor den videnskabelige snævrere Kreds.

I Esmarks Afhandling „Bidrag til vor Jordklodes Historie“ (Mag. f. Naturvidenskaber 3. 1824) ser man, at en Istid antages, og at Forf. anfører store paa Fjeld og i Dal løst liggende Blokke som Beviser derpaa — thi, forudsætter han som bekjendt, saadanne har Isen transporteret. Og dernæst anføres som yderligere Bevis en mærkværdig Grusvold, tilsyneladende en Moræne, liggende ikke høit over Havet yderst i en Sidedal ved Lysefjorden. Ja selv om en stedfunden Slibning af Klipperne faar man vistnok et Indtryk i disse 3 Sætninger:

„Af denne Beskrivelse vil man tydeligt kunne indse, at denne Vold (ved Lysefjorden) har sin Oprindelse af Ismasser som have fyldt Dalen og ved deres Udvidelse og Trykning tillige have ad hullet Dalens Sole“ p. 45. — — „Rullestenene (i det faste Conglo-