

# La Feuille

## Des Jeunes Naturalistes

— x —

ÉTUDES MALACOLOGIQUES SUR QUELQUES ESPÈCES ASIATIQUES

qui se sont répandues dans le sous-centre alpine et hispanique

PAR E. CAZIOT, AVEC LE CONCOURS DE M. FAGOT

### ENA DETRITA

#### 1. HISTORIQUE

L'historique du genre *Bulimus* dans lequel on faisait auparavant rentrer le genre *Ena*, a été établi par Moquin-Tandon, dans son *Histoire des Mollusques de France*, t. II, p. 286-287, en 1855, en faisant ressortir en quoi le genre *Bulimus* se distingue du genre *Helix*.

Nous pouvons résumer cet historique ainsi qu'il suit :

Genre *Bulimus* Scopoli, 1777, Introd. ad Hist. naturalem.

Cet auteur avait composé ce genre de deux *Limnées*, d'une *Succinée* et d'une *Bythinie*.

En 1787, dans ses *Delic. Floræ et Faunæ Insubricæ*, Scopoli prit pour type de son genre *Bulimus* le :

*B. hæmastoma* (1), synonyme de *B. oblongus* Bruguière (2), qui est une espèce américaine. Les coquilles de ce genre n'ayant pas de représentants dans la région paléarctique, le nom de *Bulimus* doit donc, par conséquent, être exclusivement réservé aux coquilles exotiques.

En 1820, Leach, dans son *Brit. moll.*, p. 112, créa le genre *Ena* pour des coquilles coniques ou conoïdes, mates, un peu transparentes, cornées, à la columelle non tronquée et à ouverture sans dents ni lames, en prenant pour type l'*Ena montana* de Draparnaud. L'auteur anglais ajoute à ce genre l'*Ena obscura* de Müller. En 1837, Beck créa le genre *Buliminus* (part), *Ind. Moll.*, p. 68, pour des coquilles plus ventrues, non transparentes, blanchâtres, mais ayant tous les autres caractères du genre *Ena*. Ce genre ne peut être maintenu parce qu'il existe déjà un genre *Buliminus* établi par D'Orbigny, en 1825, pour des foraminifères.

Il ressort de ces faits que le nom de *Bulimus* adopté par la majorité des

(1) *Turbo hæmastoma* Gmelin, Syst. nat., p. 3597, n<sup>o</sup> 38, 1790.

(2) *Helix oblonga* Müller, Verm. hist., II, p. 86, n<sup>o</sup> 984, 1774.

*Matthiola tristis* R. Br.

Feuilles de la base de moins de 5 millim. de largeur; fruit en cylindre arrondi surmonté de trois pointes arrondies et rapprochées. Fleurs rougeâtres. — Méditerranée. — Rochers. — Mai-juin.

## LÉPIDOPTÈRES.

*Pieris brassicæ* L. — Voir *Brassica napus*.

*Argynnis paphia* L. — Voir *Dentaria bulbifera*.

*Agrotis pronuba* L. — V. *Brassica oleracea*.

G. GOURY et J. GUIGNON.

(A suivre.)

— x —

## SUR LES ISOPODES TERRESTRES DES ILES TREMITI

M. le professeur Cecconi a fait récemment des recherches zoologiques dans les îles Tremiti (*insulæ Diomedæ* des anciens), petit archipel couvrant à peine 4 kilomètres carrés, situé dans la mer Adriatique, à 25 kilomètres de la côte septentrionale du promontoire du Gargano (province de Foggia). La plus grande de ces îles, San Domino, est montueuse et boisée, mais sans cours d'eau, Capraja ou Caprara doit son nom aux câpres qu'elle fournit en abondance (Vivien de Saint-Martin).

M. Cecconi a bien voulu me confier l'étude des Isopodes terrestres (Cloportides) recueillis pendant son séjour; on trouvera ci-après la liste de ces espèces. Il est à remarquer que le caractère de cette faunule, en ce qui concerne ce petit groupe d'animaux, se rapproche absolument de celui de la faune méditerranéenne occidentale. Les espèces considérées comme propres aux côtes de Grèce et de Dalmatie ne s'y trouvent pas, et si *Armadillidium Pallasii* et *frontirostre* sont communes le long de l'Adriatique (surtout vers Trieste et le Quarnero), on les a retrouvés aussi en d'autres points de la région méditerranéenne. Une espèce nouvelle, *Porcellio Diomedus*, a été trouvée à San Domino.

## SAN DOMINO

*Armadillidium vulgare* Latreille. — Commun dans toute l'Europe moyenne et méridionale.

— *Pallasii* Brandt. — Abondant dans l'Adriatique Nord, se retrouve en Lombardie, dans la Chersonèse taurique, en Sicile et en Algérie (?)

— *frontirostre* Budde-Lund. — Très voisin du précédent, je les avais considérés comme ne formant qu'une même espèce. Les exemplaires que j'ai sous les yeux me montrent une différence de coloration très nette : *A. frontirostre* est d'un brun clair avec des taches pâles, *A. Pallasii* d'un gris foncé uniforme. Les caractères différentiels morphologiques sont peu appréciables. Cette dernière espèce a été trouvée par-ci par-là, de Rome à Trieste.

**Porcellio Diomedus**, *nova species*.

— *lævis* Latreille. — Ubiquiste.

*Metoponorthus pruinosus* Brandt. — Ubiquiste.

— *sexfasciatus* Budde-Lund. — Très commun dans toute la région méditerranéenne occidentale.

— *melanurus* Budde-Lund. — Par-ci par-là dans la région méditerranéenne occidentale, surtout au voisinage de la mer ou des fleuves.

*Philoscia Couchii* Kinahan. — Le long de la mer (Méditerranée occidentale et Atlantique jusqu'en Irlande).

— *cellaria* Dollfus. — Par-ci par-là dans la région méditerranéenne, sous les pierres; remonte au Nord jusqu'à Paris, mais seulement dans les lieux souterrains à température égale (caves de Bourgogne, champignonnières de Houilles, etc.).

— *muscorum* Scopoli. — Généralement abondante dans toute l'Europe moyenne et méridionale.

*Philoscia elongata* Dollfus. — Assez répandue dans la région méditerranéenne, occidentale (Italie, France méridionale, Espagne, Algérie).

*Ligia italica* Audouin et Savigny. — Tout le long des côtes rocheuses de la Méditerranée.

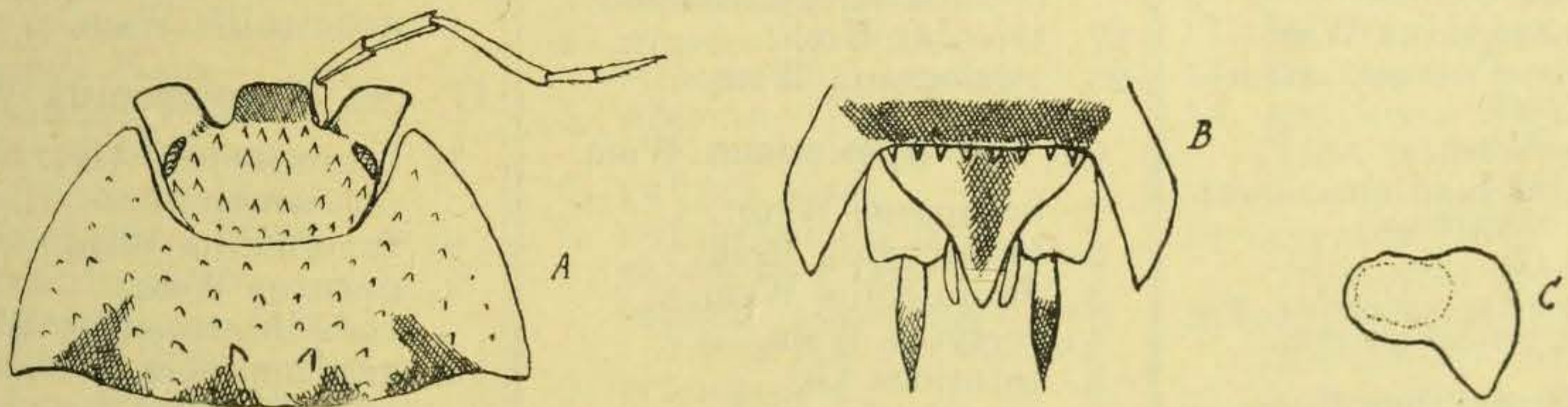
#### CAPRARA

*Armadillidium Pallasii*. — *A. frontirostre*. — *A. vulgare*. — *Porcellio lævis*. — *Metoponorthus pruinosus*. — *M. sexfasciatus*. — *Philoscia Couchii*. — *Phil. muscorum*. — *Phil. elongata*.

*Leptotrichus Panzeri* Audouin et Savigny. — Par-ci par-là dans toute la région méditerranéenne.

#### SAN NICOLO

*Armadillidium vulgare*. — *Metoponorthus sexfasciatus*. — *Philoscia elongata*.



*Porcellio Diomedus* nova species ♂.

A. Cephalon et premier segment pereial.

B. Dernier segment pleonal, pleotelson et uropodes.

C. Exopodite du premier pleopode.

#### DIAGNOSE DE *Porcellio Diomedus*, nova species.

Corps ovale, peu convexe, *couvert de granulations spinescentes*.

Lobes latéraux du front très développés, *presque quadrangulaires*, à côté interne un peu arrondi. Lobe médian *grand, quadrangulaire*.

Epistome présentant un mamelon peu accentué, mais sans tubercule perliforme. Antennes ne dépassant pas le troisième segment pereial; articles du fouet subégaux. Yeux moyens.

Premier segment pereial à courbure postéro-latérale peu accentuée.

Pleon à côtés assez étroits, un peu divergents. Pleotelson triangulaire, aussi large que long, incurvé sur les bords, terminé par une pointe subaiguë.

Exopodite des premiers pleopodes (♂) plus large que long, à côté interne arrondi et terminé par une *pointe courte et subobtuse*.

Endopodite des uropodes atteignant à peine le sommet du pleotelson. Exopodite assez long, étroitement lancéolé.

Couleurs : fauve pâle, finement ponctué de brun, avec des lignes longitudinales brunes. Lobe frontal médian et extrémité des uropodes bruns.

Dimensions : 12 × 5 1/2 millimètres.

Provenance : Santo Domino (Iles Tremiti, Adriatique).

Paris.

A. DOLLFUS.