

BULLETIN
DE LA
SOCIÉTÉ ZOOLOGIQUE
DE FRANCE

(RECONNUE D'UTILITÉ PUBLIQUE)

POUR L'ANNÉE 1898

VINGT-TROISIÈME VOLUME

PARIS
AU SIÈGE DE LA SOCIÉTÉ
7, rue des Grands-Augustins, 7

—
1898

démonstrative : Dans une coupe à moitié pleine d'eau on verse de l'huile de lin et de grands morceaux de fibrine de bœuf gonflée par l'acide acétique. Au bout de dix jours, on observe la production d'une pellicule intermédiaire entre l'huile et l'eau, à la surface de laquelle il y a un grand nombre de mamelons. *Ils sont susceptibles de croissance.* Si l'on met un peu plus tard un morceau de fibrine, de telle sorte qu'il repose légèrement sur la pellicule, on voit sortir, sur certains points de la surface, des ampoules réticulées, dont le volume augmente lentement. Le microscope montre un grand nombre de vésicules qui, par soudure et par pression mutuelle, forment un tissu polygonal. Pour moi, la fibrine humide respire et les gaz produits provoquent dans ces conditions la croissance du tissu.

NOTE SUR LES ISOPODES TERRESTRES DU SÉNÉGAL

PAR

ADRIEN DOLLFUS.

La faune isopodique du Sénégal est intermédiaire entre celle de la Mauritanie et des archipels atlantiques et celle du golfe de Guinée. Si on y trouve encore des espèces européennes telles que *Philoscia couchi* Kinahan et *Tylos armadillo* Latreille, on y voit aussi apparaître le genre *Mesarmadillo*, qui paraît être très répandu dans les pays tropicaux et dont nous avons signalé plusieurs espèces du golfe de Guinée (1). M. Chevreux a récolté à Rufisque le *Rhyscotus turgifrons* BL. de l'Amérique et de l'Afrique tropicales.

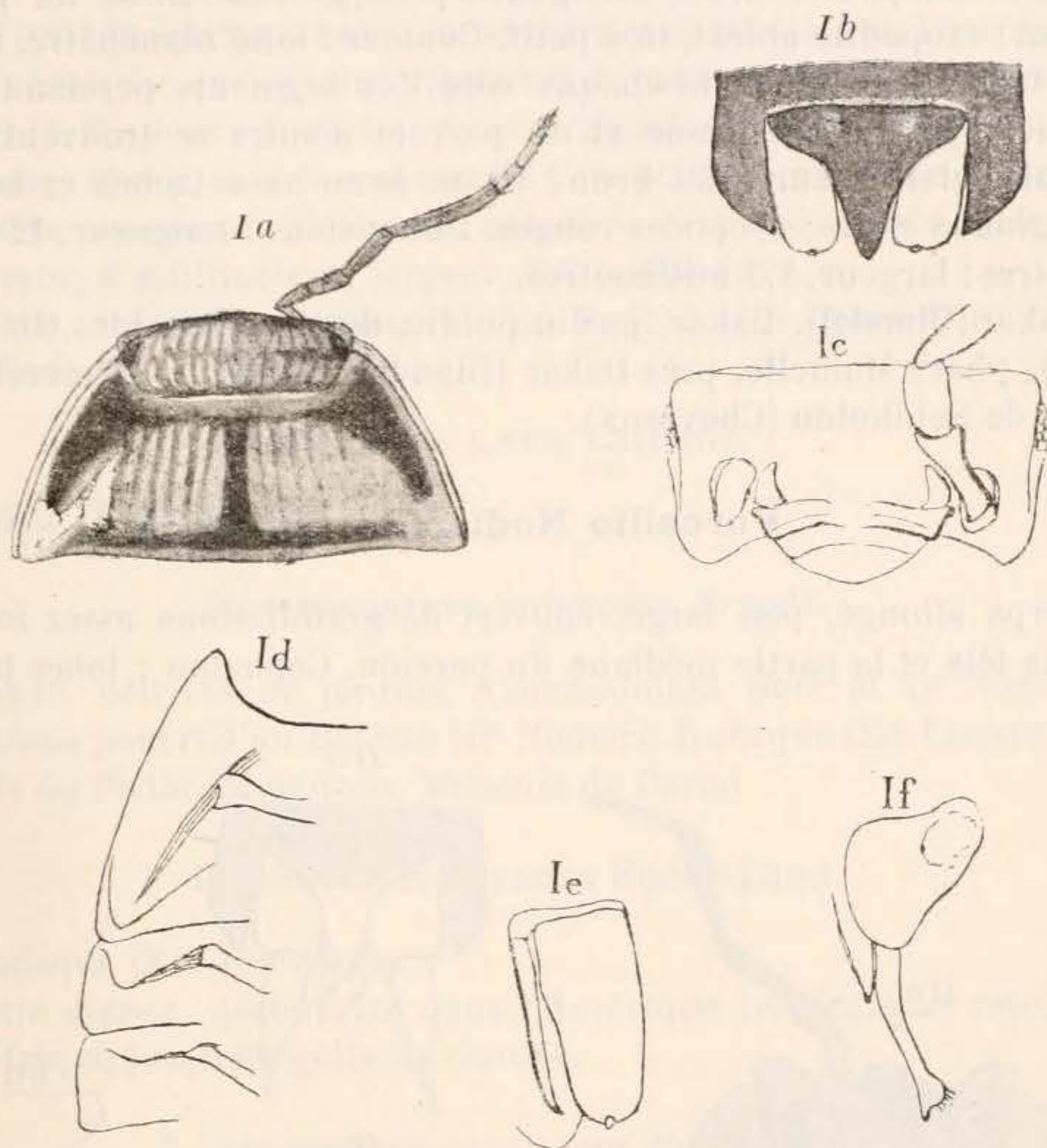
Les espèces du Sénégal, du reste peu nombreuses, que nous avons pu examiner jusqu'à présent, proviennent des récoltes faites par MM. Thibeaudeau, Blondel, D^r Nodier, commandant Dorr, Ed. Chevreux et Maindron.

Mesarmadillo senegalensis, n. sp.

Corps ovale-oblong, lisse, très finement ponctué. Cephalon : prosépistome presque plan ; appliqué et ne dépassant pas la ligne frontale, muni de part et d'autre, en avant des yeux, d'un processus

(1) A. DOLLFUS. *Voyage de M. Ch. Alluaud dans le territoire d'Assinie : Crustacés isopodes terrestres.* Ann. Soc. entom. France, décembre 1892.

(tubercule antennaire) peu développé, obtusément triangulaire. Antennes courtes, à trois premiers articles très courts; fouet finement poilu, premier article plus court que le second. Antennules en forme de rame courte, non articulée. Pereion : premier segment à peu près deux fois plus long que le suivant, sans relief tuberculeux; coxopodite distinct sur toute la longueur de la face



1. *Mesarmadillo senegalensis*, nova species. — *a*, cephalon et premier segment pereial; *b*, cinquième segment pleonal, pleotelson et uropodes; *c*, cephalon vu en dessous (epistome); *d*, segments pereiaux I à III, vus en dessous (coxopodites); *e*, uropodes vu en dessous; *f*, premier pléopode chez le ♂.

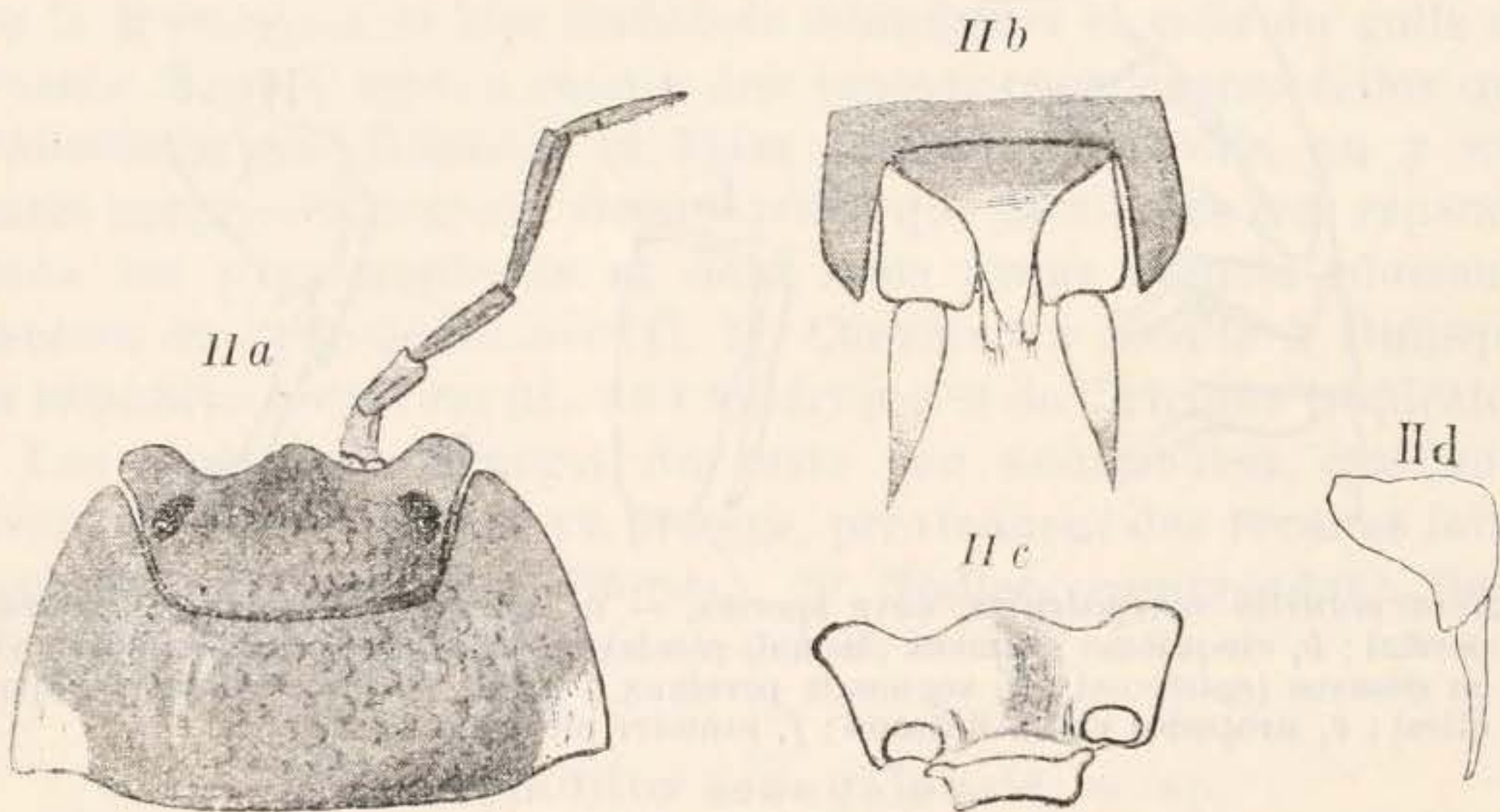
supérieure et formant un bourrelet tout le long du côté de ce segment; il est à peine divergent postérieurement et forme en dessous un fort repli dentiforme. Deuxième segment à coxopodite visible seulement en dessous et formant un repli assez large. Un petit repli indique en dessous le coxopodite du troisième segment. Pleon : les processus latéraux des segments sont bien développés

et peu larges, ceux du cinquième segment un peu convergents; exopodite des premiers pléopodes, chez le mâle, obliquement triangulaire, à sommet obtus; endopodite très allongé, se terminant par un renflement poilu et un petit processus du côté interne. Pleotelson aussi long que large, triangulaire, à côtés incurvés et terminé par une pointe arrondie. Uropodes à base plus longue que large; endopodite droit, atteignant presque l'extrémité du pleotelson; exopodite apical, très petit. Couleur: fond blanchâtre, avec une tache brun foncé de chaque côté des segments pereiaux; la partie médiane est brune et de part et d'autre se trouvent des linéoles claires sur fond brun; pleon brun avec taches et bords marginaux clairs; uropodes rouges. Dimensions: longueur, 12 millimètres; largeur, 4,5 millimètres.

Dakar (Blondel). Dakar, jardin public, détritrus humides (Dr Nodier); phare Mamelles, près Dakar (Blondel); Rufisque (Chevreux); oasis de Sebikotou (Chevreux).

Porcellio Nodieri, n. sp.

Corps allongé, peu large, couvert de granulations assez fortes sur la tête et la partie médiane du pereion. Cephalon: lobes fron-



II. *Porcellio Nodieri*, nova species. — *a*, cephalon et premier segment pereial; *b*, cinquième segment pleonal, pleotelson et uropodes; *c*, cephalon vu en dessous (épistome); *d*, premier pleopode.

taux bien développés, de longueur à peu près égale; les lobes latéraux sont obliques, presque quadrangulaires, à angle interne arrondi; le lobe médian est triangulaire arrondi. Prosépistome un

peu convexe, avec un tubercule peu distinct. Yeux moyens, environ dix-huit ocelles. Antennes courtes, à tige sillonnée; fouet des articles subégaux (le premier un peu plus court que le second). Pereion : bord postérieur du premier segment médiocrement sinueux. Pleon, telson : Pleopodes de la première paire, chez le mâle, à exopodite court et tronqué, arrondi du côté interne. Pleotelson un peu plus long que large, plan, à pointe assez allongée, subaiguë; uropodes à base n'atteignant pas tout à fait l'extrémité du pleotelson; endopodite dépassant à peine la pointe, exopodite lancéolé. Couleur : brun foncé, avec linéoles claires; pleotelson et uropodes clairs, sauf le sommet de l'exopodite, qui est brun foncé; les deux premiers articles des antennes sont clairs. Dimensions : longueur, 8 millimètres; largeur, 2,8 millimètres.

Dakar, dans le tronc pourri d'un Baobab. Un exemplaire mâle (Dr Nodier).

PORCELLIO LÆVIS Latreille.

Dakar (Blondel).

METOPONORTHUS PRUINOSUS Brandt.

Dakar, détritius de jardins (Commandant Dorr et Dr Nodier); id., tronc pourri d'un Baobab (Dr Nodier); Rufisque (Ed. Chevreux); cercle de Podor (Maindron, Muséum de Paris).

RHYSOTUS TURGIFRONS Budde-Lund.

Rufisque (Ed. Chevreux).

Cette espèce, découverte dans l'Amérique tropicale, se retrouve en Afrique jusqu'au golfe de Guinée.

? *LEPTOTRICHUS SQUAMATUS* Budde-Lund.

Dakar (Ed. Chevreux).

(Morphologiquement conformes à la description que donne Budde-Lund de cette espèce, découverte à Landana et Chinchoxo, les exemplaires recueillis par M. Chevreux au Sénégal sont blanchâtres au lieu d'être grisâtres).

PHILOSCIA COUCHI Kinatan.

Dakar, niveau des pleines mers, exemplaires jeunes (Ed. Chevreux).

LIGIA EXOTICA Roux.

Saint-Louis (Thibeaudeau); Dakar (Blondel); Dakar (Chevreux).

LIGIA GRACILIPES Budde-Lund.

Dakar (Ed. Chevreux).

(Très voisine de *L. italica*, de la Méditerranée, cette petite espèce, caractérisée surtout par l'extrême longueur des uropodes, qui dépasse celle du corps, avait été découverte à Landana).

TYLOS ARMADILLO Latreille.

Dakar, derrière l'ambulance, aux pleines mers de syzygies (Chevreux); Rufisque, dans le sable au bord de la mer (Chevreux).