

ANALES

DE LA SOCIEDAD ESPAÑOLA

DE HISTORIA NATURAL.

SERIE II.

TOMO PRIMERO.

(XXI.)

MADRID:

DON I. BOLÍVAR, TESORERO.

CALLE DE ALCALÁ, 11. *W*

1892.

DEM

CATALOGUE RAISONNÉ

DES

ISOPODES TERRESTRES DE L'ESPAGNE

(ESPÈCES SIGNALÉES JUSQU'À CE JOUR ET DESCRIPTION D'ESPÈCES NOUVELLES)

PAR

ADRIEN DOLLEFUS

(Sesión del 3 de Febrero de 1892.)

Les travaux publiés jusqu'à présent sur la faune des Isopodes terrestres de l'Espagne, sont dûs aux auteurs suivants :

L. KOCH, dans l'ouvrage de Rosenhauer: *Die Thieren Andalusiens* (1856) (1).

G. BUDDE-LUND, dans ses *Crustacea Isopoda terrestria* (1885) (2).

O. DE BUEN, dans la Soc. Esp. H. N. (1887): *Materiales para la Fauna carcinológica de España* (3).

Au cours d'un voyage dans le Sud de l'Espagne (printemps 1890) et de plusieurs excursions dans les provinces Basques, l'Aragon, etc., j'ai eu l'occasion de faire moi-même d'assez abondantes récoltes, largement accrues par les recherches de mes amis: MM. René Nicklès qui depuis trois ans étudié la

(1) Les espèces citées ou décrites par L. Koch ont été recueillies par Rosenhauer; les descriptions de Koch, quoique très-développées manquent de précision, et il est difficile de reconnaître la valeur de ses espèces.

(2) Les Isopodes terrestres cités par Budde-Lund comme appartenant à la faune Espagnole, ont été recueillis principalement par MM. Collin, L. Lund, Meinert, Schaufuss, E. Simon; ces derniers font aujourd'hui partie de ma collection, grâce au don généreux que M. Simon m'a fait des nombreux Isopodes qu'il a réunis et qui ont presque tous été déterminés par Budde-Lund.

(3) M. O. de Buen s'est occupé activement de la recherche des Crustacés d'Espagne, et il a eu entre les mains les nombreux matériaux réunis au Musée de Madrid.

géologie des provinces d'Alicante et de Valence, W. Kilian (Andalousie), F. de Nerville (id.), D. Müller (Barcelone), P. Thierry-Mieg (Carthagène), G. Odier (Pyrénées), E. Chevreux (Vigo).

Mais la partie la plus nombreuse des collections que j'ai eu l'occasion d'examiner appartient aux Musées de Madrid et de Séville (1); l'étude m'en a été confiée par MM. I. Bolívar et S. Calderón et je tiens à remercier ici mes éminents collègues de toute leur obligeance.

M. de Buen fait remarquer qu'il est difficile de reconnaître des zones nettement délimitées pour la faune carcinologique terrestre, à cause de l'émigration des espèces, bien que la disposition géographique de l'Espagne se prête peut-être mieux à ces délimitations que celles d'aucun autre pays. Pourtant ces émigrations ne paraissent pas très-importantes, sauf bien entendu pour les espèces ubiquistes, telles que *Armadillidium vulgare*, *Porcellio laevis*, *Metoponorthrus pruinosus*, etc.

La région la plus riche et la plus variée, au point de vue Isopodique, s'étend tout le long des côtes méditerranéennes; on y a signalé déjà la plupart des espèces caractéristiques de la faune méditerranéenne occidentale; si l'on visite les hauteurs qui bordent cette région, on rencontre des espèces très-spéciales et très-localisées que nous décrivons plus loin: *Armadillidium muricatum*, *Porcellio Nicklesi*, *Bolivari*, *succinctus*, *violaceus*, *expansus*, *magnificus*, *Hispanus*, *nigro-granulatus*.

Du côté de Málaga, cette faune prend un caractère plus Africain et les espèces communes avec l'Algérie sont en majorité. Citons entre autres: *Porcellio Wagneri*, *Hoffmannseggii*, *ocellatus*, *ornatus*, *Metoponorthrus sexfasciatus*, *Lucasius pallidus*, *L. myrmecophilus*.

L'Andalousie possède encore beaucoup d'espèces méditerranéennes, *Porcellio flavocinctus* et *Metoponorthrus sexfasciatus* y sont particulièrement communs: *Armadillo hirsutus*, spécial à cette région, y est aussi abondant; on y a trouvé *Eluma purpurascens*, cloporte de la faune Atlantique, dont l'habitat s'étend

(1) Les espèces de ces Musées, en partie déjà citées par M. de Buen, sont dûes aux récoltes de MM. Antón, Bolívar, Boscá, De Buen, Calderón, Cazorro, Cisneros, Delás, Medina, Pantel, Quiroga, Sanz, etc.

jusqu'aux Canaries, et comme forme localisée: *Armadillidium scabrum*.

Tous les hauts plateaux de l'Espagne centrale et surtout de la Castille, paraissent assez pauvres; la province de Ciudad-Real appartient encore à la faune Andalouse. L'*Armadillo officinalis*, espèce méditerranéenne, s'avance jusqu'à Tolède, mais à Madrid et dans la Vieille-Castille, c'est la faune septentrionale qui l'emporte. Tout le NO., ou région Cantabrique, participe tout-à-fait de la faune française Atlantique et la plupart des espèces qu'on y trouve se voient jusqu'en Irlande; tels sont: *Porcellio scaber*, *P. politus*, *Metoponorthrus cingendus*, *Platyarthrus Hoffmannseggii*, *Oniscus murarius*. Nommons cependant deux formes nouvelles découvertes à la Corogne: *Porcellio De Bueni* et *Metoponorthrus rufocinctus*.

Les Pyrénées, comme toute chaîne de montagnes élevées, a sa faune propre, les espèces sylvicoles y dominant: *Armadillidium pictum* et *Porcellio lugubris*, des grandes forêts de l'Europe moyenne, se trouvent dans la partie centrale de la chaîne, vers 1.000 à 1.200 mètres, avec une espèce nouvelle: *Porcellio Pyrenaicus*; dans les Basses-Pyrénées occidentales, *Trichoniscus vividus* se voit souvent sous les pierres et la mousse, avec *Oniscus Simoni*, cloporte tout-à-fait particulier à cette région. Vers l'Est au contraire, la faune Pyrénéenne change d'aspect avant de se confondre avec celle de la région méditerranéenne, cette partie de la chaîne n'a guère été explorée encore au point de vue Isopodique; signalons cependant un *Armadillidium* très-curieux: *A. serratum*.

Je n'ai presque aucun renseignement sur les espèces des grandes montagnes du centre et du midi: les sierras de Guadarrama, de Gredos, les monts Cantabres et ceux de l'Extremadure, devront être explorés avec soin, et je ne saurais trop recommander surtout aux naturalistes qui auraient l'occasion de parcourir les montagnes de la région de Cuenca et de Teruel, la Sierra Morena et ses dépendances ainsi que les hautes chaînes qui se dressent de Murcie à Gibraltar, de recueillir soigneusement tous les Isopodes qu'ils trouveront. Il y a là sans aucun doute de nombreuses découvertes à faire.

1.—*Armadillo officinalis* Desmarest.

Málaga, Carratraca (Lund, sec. Budde-Lund).—Barcelona

(Collin, *sec.* Budde-Lund).—Algeciras (Bolívar, *sec.* De Buen).—Málaga (Quiroga, *in* Mus. Madrid).—Cartagena (De Buen, *id.*).—Zuera (Zaragoza) (De Buen, *id.*).—Sancho Rey (Ciudad-Real) (Boscá, *id.*).—Niebla (Huelva) (Boscá, *id.*).—Sevilla (Calderón, *in* Mus. Sevilla).—Morón (Sevilla) (*id. id.*).—Córdoba (A. Dollfus).—Toledo (*id.*).—Huelva (*id.*).—Cartagena (P. Thierry-Mieg, *in* coll. A. Dollfus).

OBS. L'*Armadille* est très-répandu dans toutes les régions circa-méditerranéennes ; il se trouve sous les pierres.

2.—**Armadillo hirsutus** Koch. *in* Rosenhauer.

Málaga (Rosenhauer).—Carratraca (Lund, *sec.* Budde-Lund, *in* Mus. Copenhague).—Algeciras (Bolívar, *in* Mus. Madrid).—Huelva (A. Dollfus).—Calañas (Huelva) (Mus. Sevilla).

OBS. Cette petite espèce, finement hirsute, paraît commune sous les pierres dans la région Andalous.

3.—**Eluma purpurascens** B. L. = (*Rhacodes inscriptus* Eatrn. nec L. Koch).

Constantina (Sevilla). (Un exemplaire *in* Mus. Sevilla.)

OBS. L'*Eluma purpurascens* a une curieuse distribution géographique : extraordinairement abondant dans les archipels Océaniques (Madère, Canaries, Açores), on le retrouve communément dans les Charentes (nulle part ailleurs en France, où il a été certainement introduit). Il se retrouve en Portugal, mais l'exemplaire recueilli à Constantina dans la Sierra Morena est le premier qui soit signalé en Espagne. Ce cloporte est facile à reconnaître à première vue par sa teinte lie-de-vin et ses yeux simples.

4.—**Armadillidium nasatum** B. L.

Guetaria (Sanz *in* Mus. Madrid).—Vera (Navarra) (A. Dollfus).

OBS. Espèce remarquable par la forte saillie pré-frontale de l'écusson du prosépistome. Cette espèce est assez répandue dans une partie de l'Europe moyenne et très-commune dans le SO. de la France.

5.—*Armadillidium granulatum* Brandt. = (*A. pustulatum* M. Edw.).

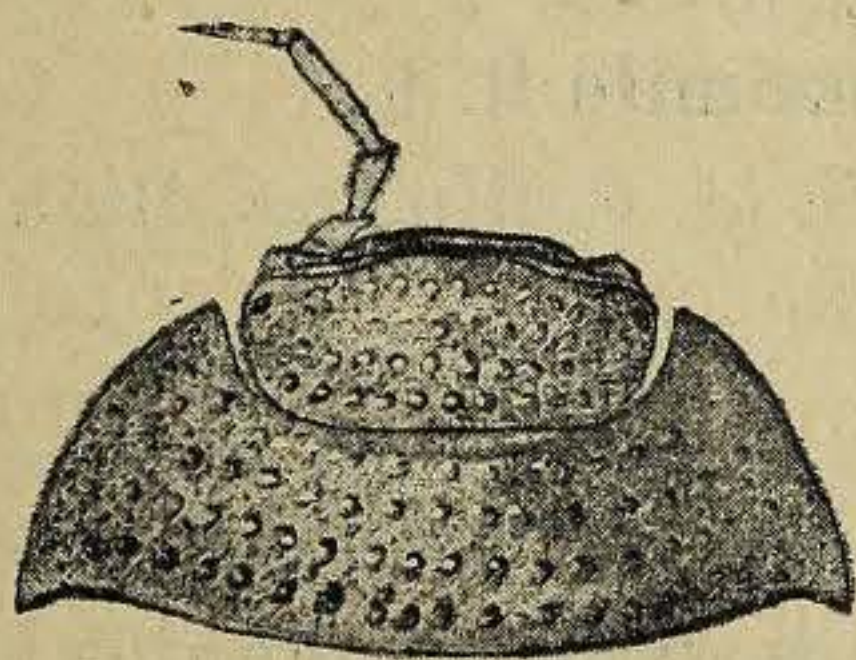
Málaga (L.—Lund, *sec.* Budde-Lund; Quiroga, *in* Mus. Madrid).—Cartagena (Collin, *sec.* Budde-Lund; De Buen, *in* Mus. Madrid; P. Thierry-Mieg, *in* coll. A. Dollfus).—Santa Pola (Alicante) (Boscá, *sec.* De Buen).—Antequera (W. Kilian, *in* coll. A. Dollfus).—Figueira (Sanz, *in* Mus. Madrid).

Espèce granuleuse, très-commune dans la région méditerranéenne occidentale, où elle ne s'éloigne guère des habitations, vivant surtout sous les pierres, au pied des murs, etc.

On la retrouve dans le NO. de la France, à Granville et Saint-Malo, où elle s'est acclimatée.

6.—*Armadillidium scabrum*, nova species.

Description: Corps couvert de fortes granulations presque perliformes, disposées assez régulièrement en lignes transversales, et de ponctuations sétacées.—*Cephalon*: Ligne frontale peu sinueuse, sans fossette médiane. Prosépistome à écusson



Armadillidium scabrum A. D.

large et plan, il dépasse la ligne frontale, formant un rebord frontal sur près des deux tiers de la largeur du cephalon. Tubercules antennaires très-courts. Yeux très-petits, formés de quatre ocelles. Fouet des antennes à articles très-inégaux, le premier atteignant environ $\frac{1}{5}$ de la longueur du second.—

Pereion: Premier somite à bord postérieur fortement sinueux sur les côtés, l'angle postéro-latéral se prolongeant fortement en arrière; bord latéral relevé, surtout antérieurement.—*Pleon, Telson*: Pleotelson triangulaire, un peu plus court que large, à côtés droits, à sommet obtus. Uropodes à exopodite trapézoïdal.—*Couleur*: d'un fauve-roux, antennes plus claires.—*Dimensions*: 9 mm. × 4 mm.

Constantina (Sevilla) (*in Mus. Sevilla*).

7.—? **Armadillidium Zenckeri** Brandt.

Potes (Cazurro, *in Mus. Madrid*).—Sevilla (Cazurro, *in Mus. Madrid*).

OBS. Je rapporte avec quelque doute ces exemplaires à l'*Armadillidium Zenckeri* Brandt. Il m'est impossible de les en distinguer, mais d'autre part la distribution géographique de cette espèce serait bien étrange et discontinue: Nord de l'Allemagne, Russie méridionale, Tyrol (très-commune à Innsbruck), Corse, Cévennes, et les deux localités Espagnoles citées plus haut.

8.—**Armadillidium assimile** B. L.

Environs de Murcia (J. Collin, *sec. Budde-Lund, in Mus. Copenhague*).

OBS. Cet *Armadillidium* se rencontre en colonies généralement très-nombreuses dans les champs et les prés du midi de la France, sous les mottes de terre, etc.

9.—**Armadillidium vulgare** Latr., sp.—*A. variegatum* Latr., sp., *A. commutatum* Brandt., *A. pustulatum* Desm.) (nec Milne-Edwards).

Toute l'Espagne.

OBS. Il paraît inutile d'entrer dans le détail des très-nombreuses localités où l'on a trouvé cette espèce qui est probablement aussi la plus généralement répandue dans toute l'Europe; elle varie beaucoup de couleur, du gris uniforme ou légèrement taché de jaune, au brun varié de taches et marbrures claires; certains auteurs, et Latreille lui-même, ont cru trou-

ver chez les exemplaires ainsi colorés les caractères d'une espèce distincte: *A. variegatum* Latr., sp. Il y a tout au plus lieu de la considérer, ainsi que l'a fait Budde-Lund, comme une simple variété *ex colore*, à laquelle il est impossible de reconnaître aucune valeur morphologique.

10.—*Armadillidium pictum* Brandt.

OBS. Bien que n'ayant pas encore été signalé en Espagne, ce petit Armadille, commun dans les Hautes-Pyrénées centrales, surtout au-dessus de Luchon, à quelques kilomètres de la frontière, sous la mousse et l'écorce des arbres, se retrouvera certainement sur le versant Espagnol.

11.—*Armadillidium serratum* B. L.

OBS. Même observation que pour l'espèce précédente; toutefois l'*A. serratum* paraît plus localisé dans le voisinage de la frontière; on ne l'a trouvé encore que dans la haute vallée du Teich à la Preste (E. Simon) et à Amélie (A. Dollfus); il est probable cependant qu'il se rencontrera aussi dans la Cerdagne espagnole. On le trouve dans les endroits boisés.

12.—*Armadillidium muricatum* B. L.

Cartagena (E. Simon, *in* coll. A. Dollfus; P. Thierry-Mieg, *idem*) (lieux herbeux, sous les pierres à Santa Lucía).

OBS. Cette espèce, comme la précédente, est remarquable par les très-fortes granulations, ici tout-à-fait spinescentes, dont elle est recouverte.

Le genre *Cylisticus*, intermédiaire entre les Armadilliens et les Porcellioniens, n'a pas encore été signalé en Espagne. Deux espèces au moins s'y rencontreront très-probablement: *Cylisticus convexus* De Geer, sp., commun en France et dans presque toute l'Europe moyenne, et *C. gracilipennis* B. L., trouvé dans le département des Pyrénées-Orientales.

13.—*Porcellio echinatus* Lucas.—(? *P. conifer* Koch, *in* Rosenhauer.)

? Málaga (Rosenhauer).—Casarobonela (Málaga) (Lund, *sec.*

Budde-Lund, *in Mus. Copenhagen*).—Almadenejos (Ciudad-Real) (De Buen, Boscá, *in Mus. Madrid*).—Algeciras (Bolívar, *in Mus. Madrid*).—Morón (Sevilla) (Calderón, *in Mus. Sevilla*).

OBS. Ce Porcellion se trouve communément dans la province d'Oran (Algérie Occidentale). Il est remarquable par le prolongement lamineux que forme le lobe médian du front et par les fortes granulations dont le corps est hérissé.

14.—**Porcellio incanus** B. L.

Espagne Méridionale (Meinert, *sec.* Budde-Lund).

15.—**Porcellio pulverulentus** B. L.

Casarobonela (Málaga) (Lund, *sec.* Budde-Lund, *in Mus. Copenhagen*).—Granada (A. Dollfus).

OBS. Les deux exemplaires que j'ai trouvés à Grenade sous les pierres, répondent bien à la description de Budde-Lund, toutefois les dents apicales des premiers articles antennaires sont moins accusées que ne le dit l'auteur danois.

16.—**Porcellio dilatatus** Br.

Madrid (De Buen, *in Mus. Madrid*, mentionné dans la note de M. de Buen comme *P. scaber*).—Villa Rutis (Coruña) (Bolívar, *in Mus. Madrid*).—Sevilla (F. de Nerville, *in coll.* A. Dollfus).

OBS. Espèce répandue dans toute l'Europe moyenne et méridionale; elle habite surtout les caves.

Les Porcellions cités plus haut ont tous le sommet du plectelson franchement arrondi.

17.—**Porcellio sordidus** B. L.

Iles Baléares (*in coll.* Schaufuss, *sec.* Budde-Lund).—Valencia (*in Mus. Troyes*, *sec.* Budde-Lund).

18.—**Porcellio Hoffmannseggii** Br.=(♀ *P. emarginatus* Br.)

Málaga (Rosenhauer Meinert et Lund, *sec.* Budde-Lund, W. Kilian, *in coll.* A. Dollfus).—Casarobonela (Málaga) (Meinert et Lund, *sec.* Budde-Lund).—Carratraca (id. id.).—Córdoba (id. id.).—Belalcazar (Córdoba) (Boscá, *in Mus. Madrid*).—Sevilla

(Calderón, Cazurro, *in* Mus. Madrid et Sevilla).—Algeciras (Bolívar, *in* Mus. Madrid).—Calañas (Huelva) (Mus. Sevilla).—Almadenejos (Ciudad-Real) (Bolívar, *in* Mus. Madrid).

19.—**Porcellio flavocinctus** B. L.=(? *P. fornicatus* L. Koch, *in* Rosenhauer.)

Málaga (Rosenhauer? Lund, *sec.* B. L.).—Casarobonela (Carra-traca) (Lund, *sec.* B. L.).—Córdoba (Meinert, *sec.* B. L., A. Dollfus).—Sevilla (Meinert, *sec.* B. L., Calderón, *in* Mus. Madrid et Sevilla, E. Simon, *in* coll. A. Dollfus).—Alcalá (Sevilla) (Mus. Sevilla).—Huelva (A. Dollfus).—Madrid (Schaufuss, *sec.* B. L.).—Plasencia (Cáceres) (De Buen, *in* Mus. Madrid).

OBS. Les exemplaires designés par De Buen sous le nom de *P. granulatus* Edw., se rattachent en partie au *P. flavocinctus*, d'autres au *P. granuliferus* B. L., l'espèce de Milne Edwards ou plutôt de Brébisson devant se rapporter au *P. pictus* Br.

20.—**Porcellio Wagneri** Br.

Málaga (W. Kilian, *in* coll. A. Dollfus).—Granada (A. Dollfus, *in* coll. A. D. et Mus. Madrid et Sevilla).

21.—**Porcellio ocellatus** B. L.

Málaga et Casarobonela (Lund, *sec.* B. L.).

OBS. C'est avec doute que je maintiens cette espèce qui ne me paraît pas distincte du *P. Wagneri* Br.

22.—**Porcellio ornatus** M. Edw.

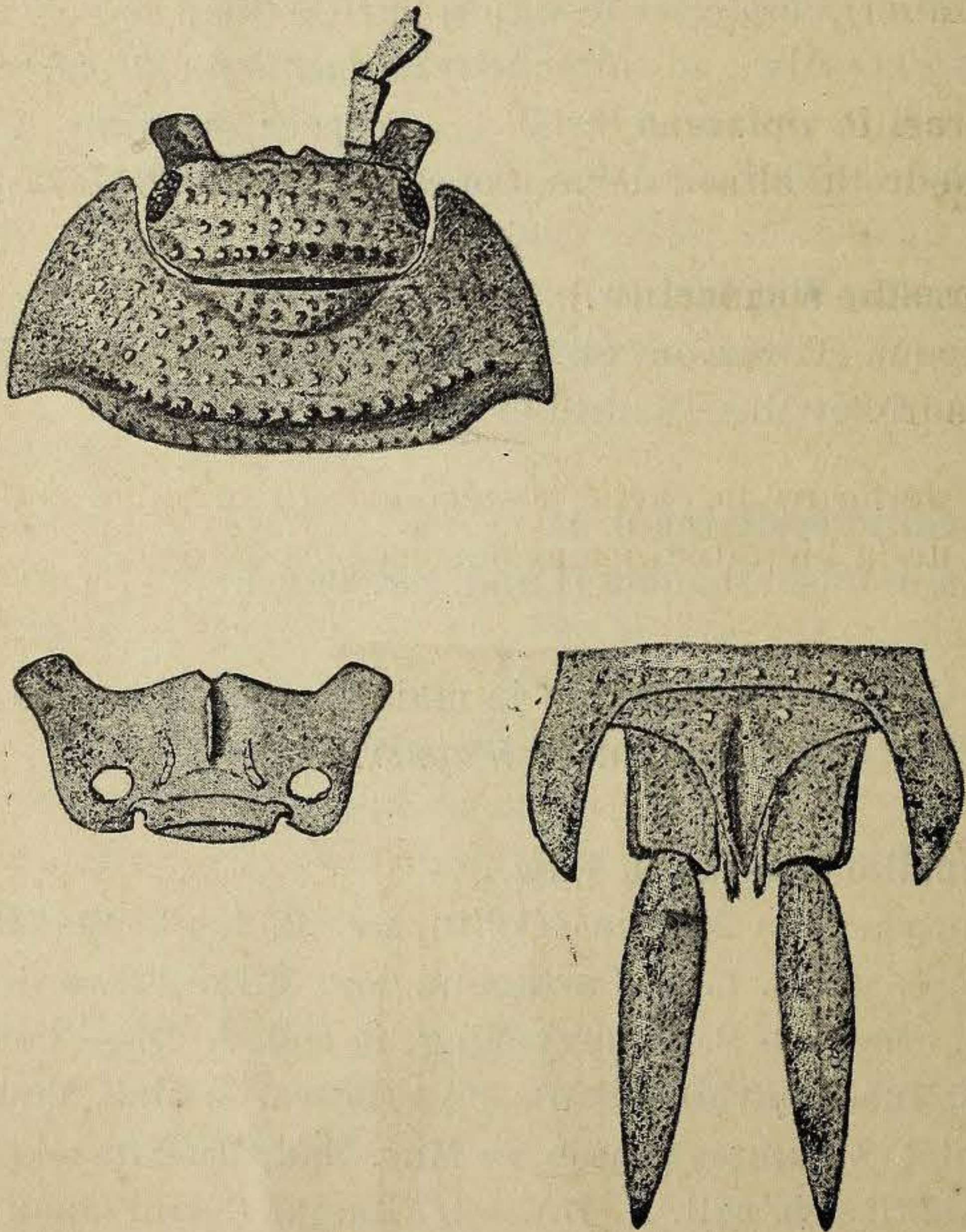
Montagnes près Murcia (Collin, *sec.* B. L.).—Ile Mallorca (Schaufuss, *sec.* B. L.).—Cartagena (*sec.* Milne Edwards et De Buen, E. Simon et P. Thierry-Mieg, *in* coll. A. D.).—Lorca (De Buen, *in* Mus. Madrid).—Santa Pola (Boscá, *in* Mus. Madrid).—Muchamiel (Alicante) (Anton, *in* Mus. Madrid).—Busot (Alicante) (R. Nicklès, *in* coll. A. D.).—L'Almajar Corral (Jaén), dans une chambre à coucher (R. Nicklès, *in* coll. A. D.).—Sevilla (Cazurro, *in* Mus. Madrid).

OBS. Les numéros 18 à 22 ont beaucoup d'affinités entre eux. Ce sont des espèces de grande taille, qui vivent générale-

ment réunies en nombre. On les trouve aussi en Algérie surtout dans la province d'Oran; sauf le *P. flavocinctus* qui est par contre extrêmement commun en Andalousie; j'ai rencontré, entre Oran et Tlemcen, le *P. Wagneri* en bandes si compactes qu'elles couvraient les bords et les fossés de la route sur plusieurs kilomètres de longueur.

23.—**Porcellio magnificus**, nova species. = (?? *P. coronatus* L. Koch.)

Description: Corps allongé, assez convexe, couvert de granulations très-fortes et presque perliformes antérieurement,



Porcellio magnificus A. D.

atténuées postérieurement.—*Cephalon*: Lobe frontal médian petit, échancré; lobes latéraux très-grands, peu obliques, quadrangulaires à angles arrondis; prosépistome à tubercule très-

accentué, formant une crête longitudinale; antennes assez longues, dépassant les deux tiers du pereion; fouet à premier article deux fois plus long que le second.—*Pereion*: Bord postérieur du premier somite fortement sinueux; les somites présentent antérieurement une impression médiane.—*Pleon, Telson*: Parties latérales du pleon déprimées; pleotelson à peine aussi long que large, fortement incurvé sur les côtés, à sommet très-pointu. Uropodes à base atteignant l'extrémité du pleotelson, largement fendue sur le côté; exopodite grand, lancéolé-obtus.—*Couleur*: Fauve-rougeâtre, plus pâle sur les bords; extrémité des antennes et des uropodes blancs.—*Dimensions*: ♂ 29 mm. × 12 mm.

Alcazaba (Almería) (R. Nicklès, *in* coll. A. D.).—?? Málaga (Rosenhauer).

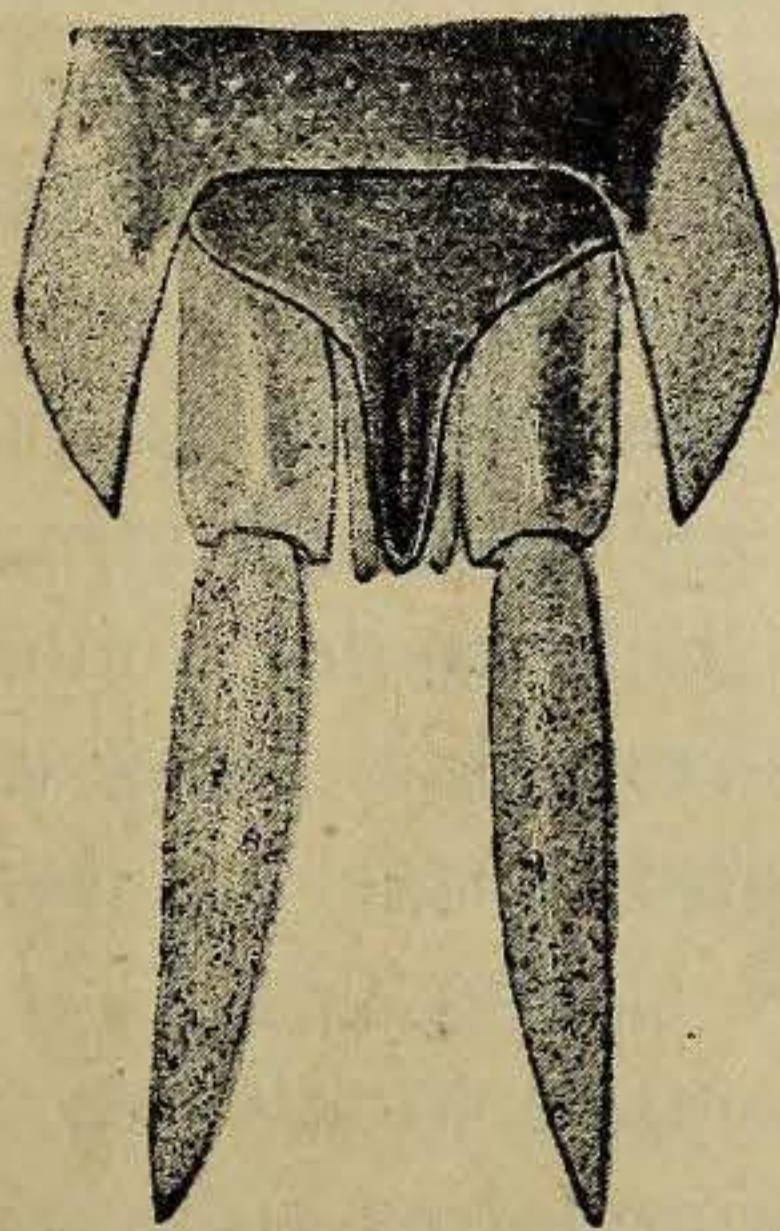
24.—**Porcellio violaceus** B. L.

Murviedro (Collin, *in* Mus. Copenhague, *sec.* B. L.)

25.—**Porcellio succinctus** B. L.

Cartagena (E. Simon, *in* coll. A. D. (v. B. L.), De Buen, *in* Mus. Madrid).

OBS. Je figure la partie postérieure du corps de cette espèce, afin de la bien distinguer des espèces affines.

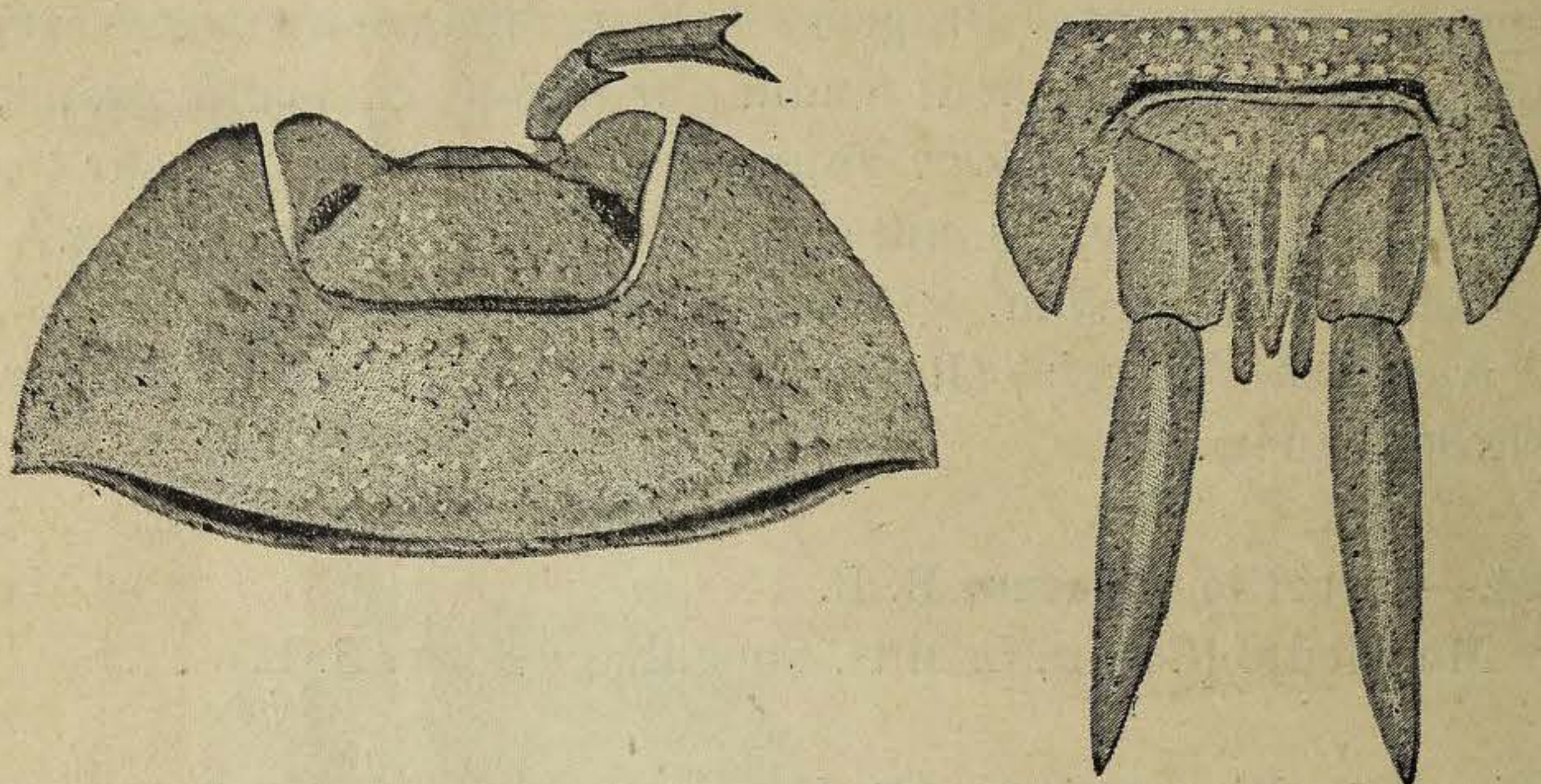


Porcellio succinctus B. L.

26.—**Porcellio Nicklesi**, nova species.

Description: Corps largement ovale, déprimé, couvert de

granulations fines et régulièrement dispersées.—*Cephalon*: Lobes latéraux du front assez grandes, obliques, à côté interne largement arrondi; lobe médian moyen, très-largement arrondi; prosépistome muni d'un tubercule petit mais net; antennes longues, atteignant l'extrémité du pereion, les articles sont aplatis et carénés, le troisième se prolonge en une forte dent



Porcellio Nicklesi A. D.

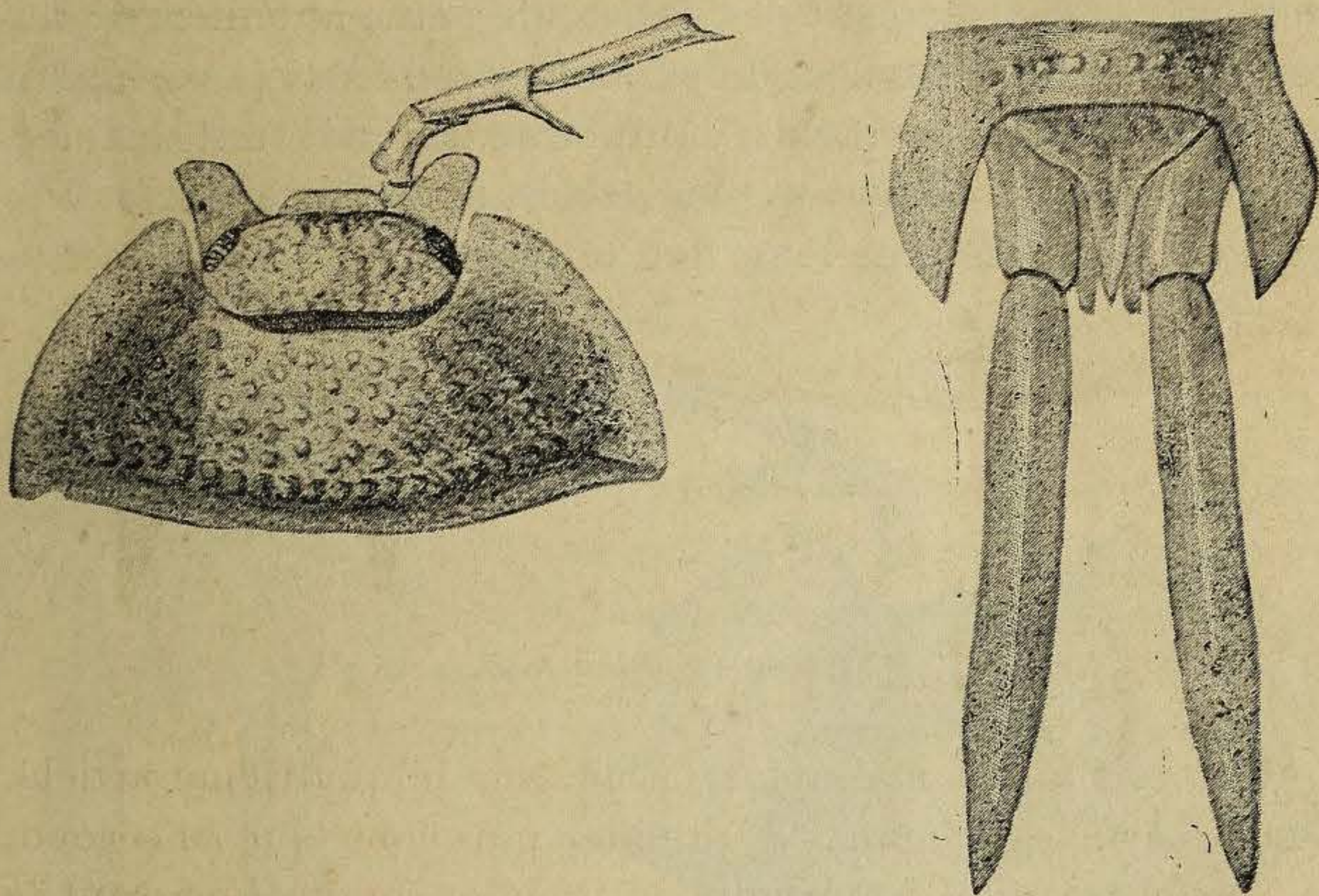
qui se voit aussi, mais plus faible, sur le quatrième article, fouet à articles inégaux, le premier plus long que le second.—*Pereion*: Angles antérieurs du premier somite dépassant le cephalon, bord postérieur à sinuosité peu marquée.—*Pleon, Telson*: Pleotelson plus long que large, se terminant par une pointe subaiguë, un peu creusé sur la face supérieure; uropodes à articles basilaires un peu plus courts que le pleotelson; les endopodites le dépassent; les exopodites sont lancéolés, aplatis et faiblement carénés longitudinalement, ils sont deux fois plus longs que l'article basilaire chez la ♀ et trois fois plus longs chez le ♂.—*Couleur*: Blanc, avec une faible ligne brune interrompue sur le bord postérieur des somites péréiaux.—*Dimensions*: 20 mm. × 11 mm.

Río Clariano (Valencia) (R. Nicklès, *in coll.* A. D.). (M. Nicklès à recueilli les trois exemplaires qu'il m'a remis, à mi-chemin de Onteniente à Bocairente, en été 1887.)

27.—**Porcellio Bolivari**, nova species.

Description: Corps ovale, déprimé sur les côtés, fortement

granulé sur la partie antérieure du pereion, les granulations sont très-accusées, surtout le long du bord postérieur des premiers somites où elles forment presque une crête transversale.—*Cephalon*: Lobes latéraux du front grands, étroits, arrondis et faiblement obliques; lobe médian bien développé, largement arrondi; prosépistome à tubercule petit mais très-net; antennes longues, atteignant l'extrémité du pereion, à articles aplatis



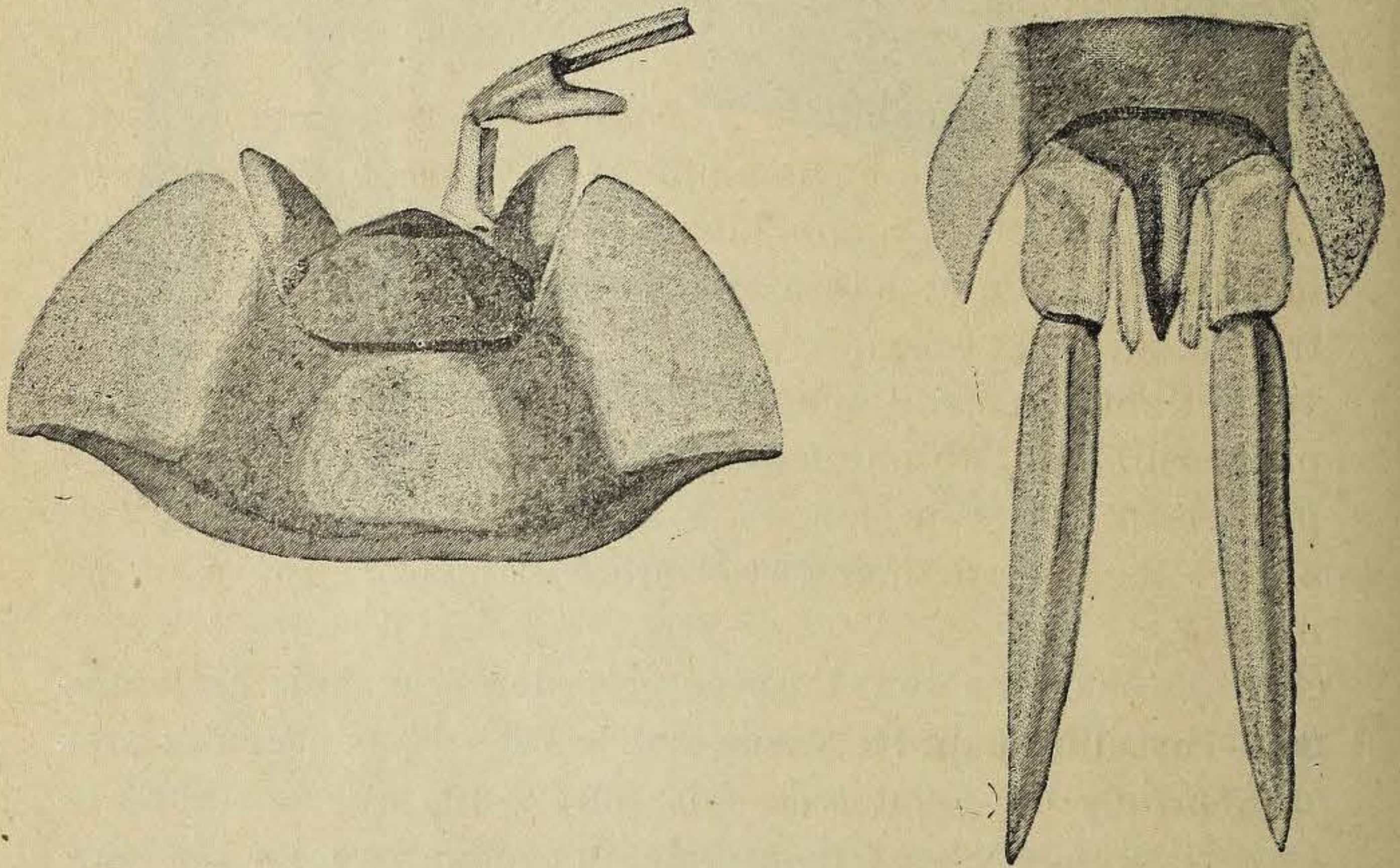
Porcellio Bolivari A. D.

et carénés comme dans l'espèce précédente, mais le prolongement dentiforme du troisième article est ici plus accusé; premier article du fouet trois fois plus court que le second.—*Pereion*: Sinuosité postéro-latérale du premier somite peu marquée.—*Pleon, Telson*: Parties latérales du pleon déprimées. Pleotelson plus long que large, faiblement creusé sur le face supérieure, prolongement apical se terminant en pointe. Article basilaire des uropodes atteignant presque l'extrémité du pleotelson; les endopodites le dépassent légèrement, les exopodites, très-grands, ensiformes, aplatis et fortement carénés longitudinalement, sont de trois à quatre fois plus longs que l'article basilaire.—*Couleur*: Blanchâtre, plus ou moins marbré de brun-pâle, surtout sur les parties latérales; appendices blancs.—*Dimensions*: ♂ 25 mm. × 12 mm.

2 exemplaires ♂. Reco de Cortes près Villajoyosa (Alicante) (R. Nicklès, *in coll.* A. D.).

28.—*Porcellio expansus*, nova species.

Description: Corps très-large, très déprimé, faiblement et obtusément granulé.—*Cephalon*: Lobe frontal médian moyen, régulièrement arrondi; lobes latéraux très-grands, lancéolés, peu obliques; prosépistome à tubercule petit; antennes dépassant un peu les deux tiers du pereion; second article très-aplati avec un grand processus dentiforme arrondi au sommet; derniers articles beaucoup plus grêles; fouet à premier article près de trois fois plus long que le second.—*Pereion*: Parties



Porcellio expansus A. D.

latérales très-développées et déprimées; celles du premier somite dépassent de beaucoup la ligne frontale; sinuosité postérieure peu accentuée.—*Pleon, Telson*: Parties latérales assez divergentes. Pleotelson à pointe allongée, subaigüe. Uropodes à base atteignant presque le sommet du pleotelson; exopodite lancéolé, gladiolé, deux fois plus long que l'article basilaire.—*Couleur*: Milieu du corps brun de poix avec larges taches jaune safrané pâle; parties latérales blanchâtres; les parties brunes

se prolongent, le long du bord postérieur des somites, en ligne transversale atténuée. Antennes variées de brun pâle.—*Dimensions*: 28 mm. × 20 mm.

Un exemplaire ♀. Cardo près Tortosa (B. Montells, *in coll.* A. D.) (communiqué par D. Muller).

OBS. Les espèces précédentes (numéros 24 à 28), constituent un groupe spécial de Porcellions remarquables par leurs très-grandes dimensions, la largeur et la dépression du corps et la localisation extrême de leur habitat: ils paraissent appartenir exclusivement à la faune Espagnole Orientale, et chacun d'eux ne semble se trouver que dans des limites très-étroites.

29.—*Porcellio* sp.?

OBS. Budde-Lund cite le *P. monticola* Lereb., comme ayant été pris en Espagne et notamment à Arnedillo (province de Logroño), par M. E. Simon. J'ai entre les mains les espèces de la collection Simon déterminées par l'auteur danois, et n'y ai trouvé que deux exemplaires déterminés sous ce nom et provenant non d'Arnedillo mais de Mangialo; or, ces deux exemplaires diffèrent absolument du *P. monticola*, par la forme du pleotelson qui se prolonge en une longue pointe étroite et aigue. Ils appartiennent sans doute à une espèce non encore décrite.

30.—*Porcellio lugubris* Koch.

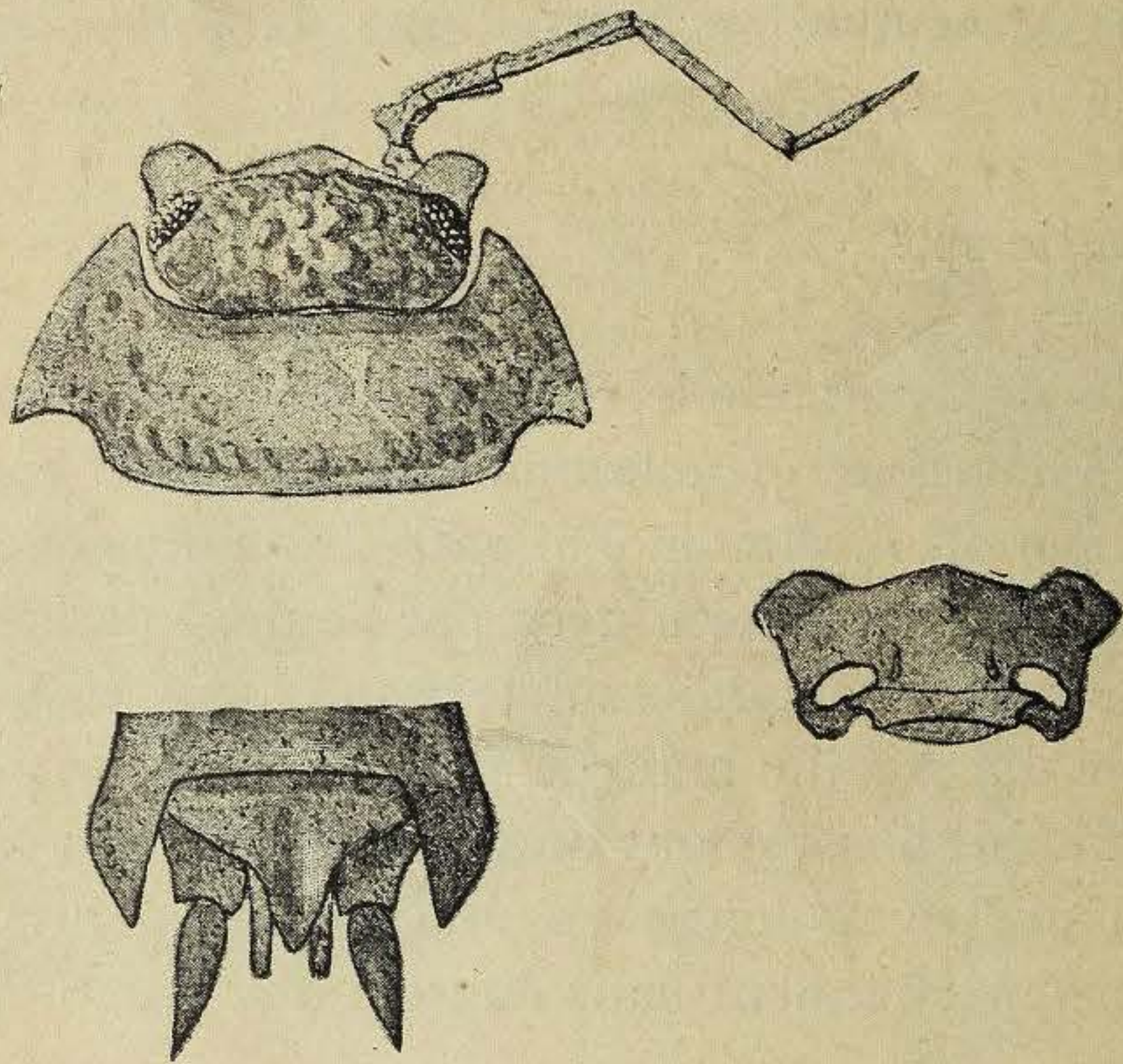
Bielsa (Pyrénées) (G. Odier, *in coll.* A. D.).

OBS. Cette espèce se retrouve dans les forêts de l'Europe centrale et occidentale; elle est particulièrement abondante dans les grandes forêts de la France moyenne, surtout aux environs de Paris.

31.—*Porcellio Pyrenæus*, nova species.

Description: Corps ovale, peu convexe, couvert de punctuations sétacées, et faiblement tuberculé, surtout latéralement et sur le cephalon.—*Cephalon*: Lobes frontaux latéraux assez

grands, arrondis, peu obliques; lobe médian triangulaire arrondi; prosépistome à tubercule presque nul et situé antérieurement; yeux grands, environ 24 ocelles; antennes couvertes de poils courts, les deux à quatre premiers articles sont profondément creusés d'un sillon longitudinal; fouet à premier article un peu plus long que le second.—*Pereion*: Sinuosité postéro-latérale du premier somite très-accentuée.—*Pleon, Telson*: Parties latérales du pleon déprimées, assez étroites; pleotelson un peu plus court que large, à face supérieure creusée, à pointe courte. Base des uropodes sensiblement plus



Porcellio Pyrenæus A. D.

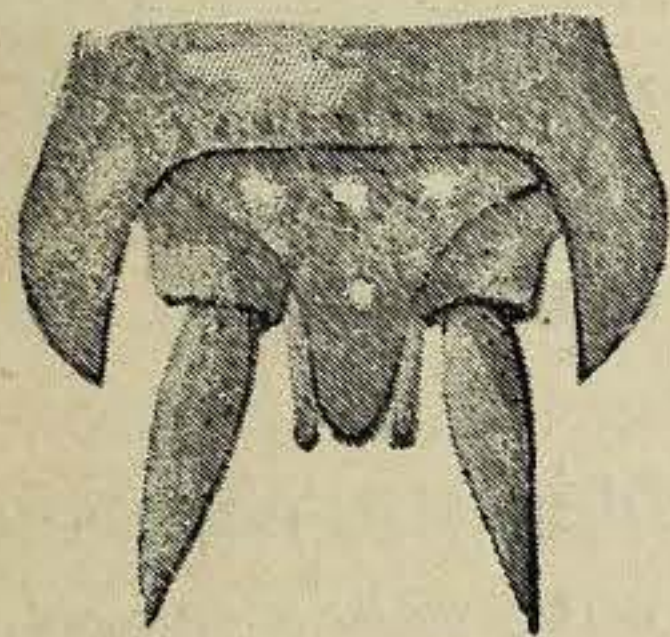
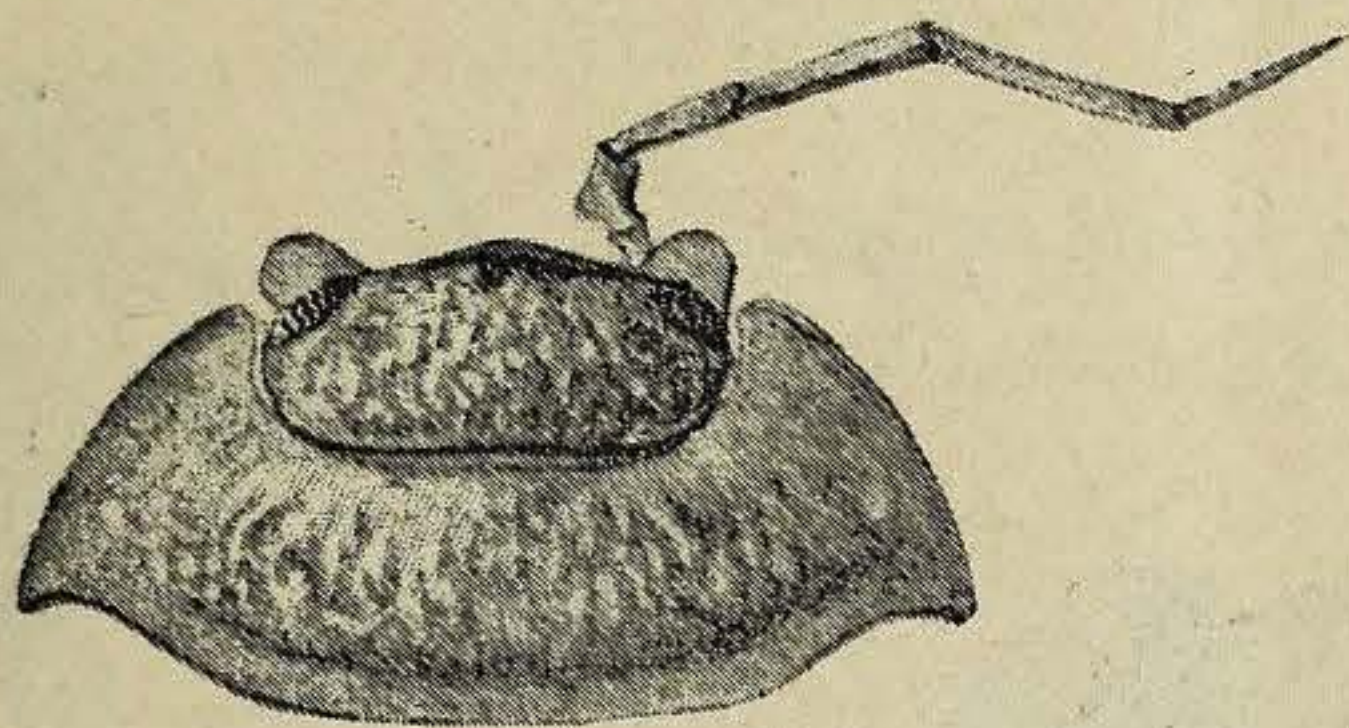
courte que le pleotelson, endopodite dépassant légèrement ce dernier, exopodite petit, lancéolé.—*Couleur*: Brun-noir, avec quelques taches irrégulières ou marbrures d'un jaune safrané, angle postérieur des somites fauve-roux, bord postérieur de chaque somite marqué d'une bande rousse; pattes et pleopodes plus ou moins tachés de gris.—*Dimensions*: 12 mm. × 5 mm.

Vallée de Sallanques (Pyrénées Espagnoles), sous les écorces, altit. 1.200 mètres (G. Odier, *in coll.* A. D.).

32.—*Porcellio De Bueni*, nova species.

Description: Corps ovale, assez convexe, couvert de punctations sétacées et faiblement granulé-tuberculé.—*Cephalon*:

Lobes frontaux latéraux médiocres, arrondis; lobe médian très-court, arrondi; prosépistome à tubercule presque nul, situé assez en arrière; articles des antennes à sillon faible; fouet à articles subégaux, le premier légèrement plus court que le second.—*Pereion*: Sinuosité postéro-latérale du premier somite bien marquée, moins toutefois que dans l'espèce précédente.—*Pleon, Telson*: Parties latérales du pleon déprimées; pleotelson plus long que large, à surface supérieure plane, à



Porcellio De Bueni A. D.

pointe assez allongée obtuse et presque subarrondie. Base des uropodes atteignant seulement la moitié du pleotelson; endopodite le dépassant un peu, exopodite moyen, lancéolé.—*Couleur*: Brun-roux, finement marbré de taches claires; une petite tache claire sur les parties latérales de chaque somite du pereion; pattes plus ou moins tachées de gris.—*Dimensions*: 12 mm. × 5 mm.

Villa Rutis (Coruña) (Bolívar, *in* Mus. Madrid).

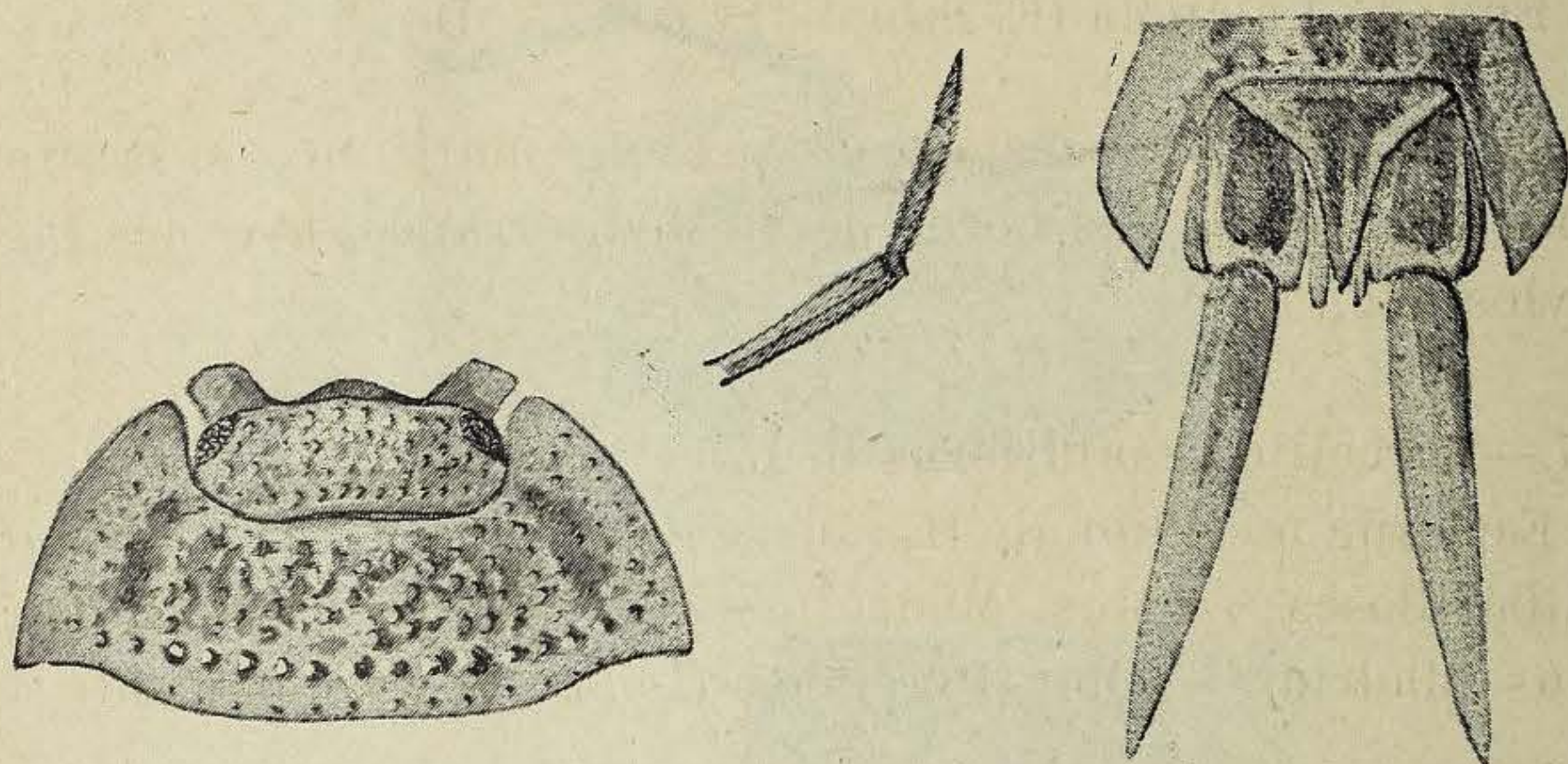
33.—**Porcellio variabilis** Lucas.—(*P. transmutatus* B. L.)

Sevilla (Cazurro, *in* Mus. Madrid).

OBS. Espèce d'Algérie où elle est très-répan due.

34.—*Porcellio amœnus*, nova species.

Description: Corps ovale, un peu déprimé sur les côtés, couvert de granulations, assez fortes sur le cephalon et le pereion, évanescences sur le pleon.—*Cephalon*: Lobe frontal médian court, largement arrondi, lobes latéraux assez grands, très-obliques, largement arrondis du côté interne; prosépistome à tubercule petit et mince, quoique très-net, situé très-en arrière; antennes atteignant presque l'extrémité du pereion; fouet à premier article près de trois fois plus long que le second.—



Porcellio amœnus A. D.

Pereion: Premier somite à côtés un peu relevés antérieurement, bord postérieur à sinuosité assez marquée.—*Pleon, Telson*: Extrémité postéro-latérale du cinquième segment pleonal atteignant le sommet du pleotelson; ce dernier aussi long que large, fortement incurvé sur les côtés, l'incurvation formant un angle rentrant; pointe allongée, aigue. Uropodes à base atteignant le sommet du pleotelson, dédoublée latéralement; endopodite très-mince, dépassant un peu l'extrémité du pleotelson; exopodite très-développé, gladiolé.—*Couleur*: Blanchâtre sur les côtés, le milieu du corps est fauve avec des taches et points bruns; une tache brune très-nette sur les parties latérales de chaque somite; dessous du corps blanchâtre, sans taches.—*Dimensions*: 16 mm. \times 7 mm.

Montalvo (Cuenca) (P. Pantel, *in* Mus. Madrid).

35.—*Porcellio auritus* B. L.

Cartagena (De Buen, *in* Mus. Madrid).—Morón (Sevilla) (Calderón, *in* Mus. Sevilla).

OBS. Dans l'exemplaire recueilli à Moron, le pleotelson est moins incurvé que dans celui de Cartagena, et la pointe s'atténue régulièrement, au lieu de présenter un rétrécissement avant le sommet; le lobe frontal médian est moins développé et plus profondément échancré; ce sont des différences assez importantes, mais n'ayant vu que les deux exemplaires en question, je ne sais si elles sont assez constantes pour motiver une distinction spécifique.

36.—**Porcellio lamellatus** Ulj., *sec.* B. L.

Env. de Valencia (E. Simon, *in* coll. A. D.).

OBS. Cette petite espèce est presque maritime, on la trouve sous les pierres des bords de la Méditerranée, avec les *Ligia*, *Tylos*, etc.

37.—**Porcellio granuliferus** B. L.

Espagne méridionale (Lund, *sec.* B. L.).—Lora del Río (Sevilla) (Boscá, *in* Mus. Madrid).—Zuera (Aragón) (De Buen, *in* Mus. Madrid).—? Olot (Pyénées) (Delás, *in* Mus. Madrid).

OBS. Je rapporte avec doute ce dernier exemplaire au *P. granuliferus* B. L., dont la dispersion géographique (jusqu'à présent exclusivement espagnole) paraît assez singulière et qui semble rare partout.

38.—**Porcellio scaber** Latr.—(*P. Brandti* M. Edw., etc.)

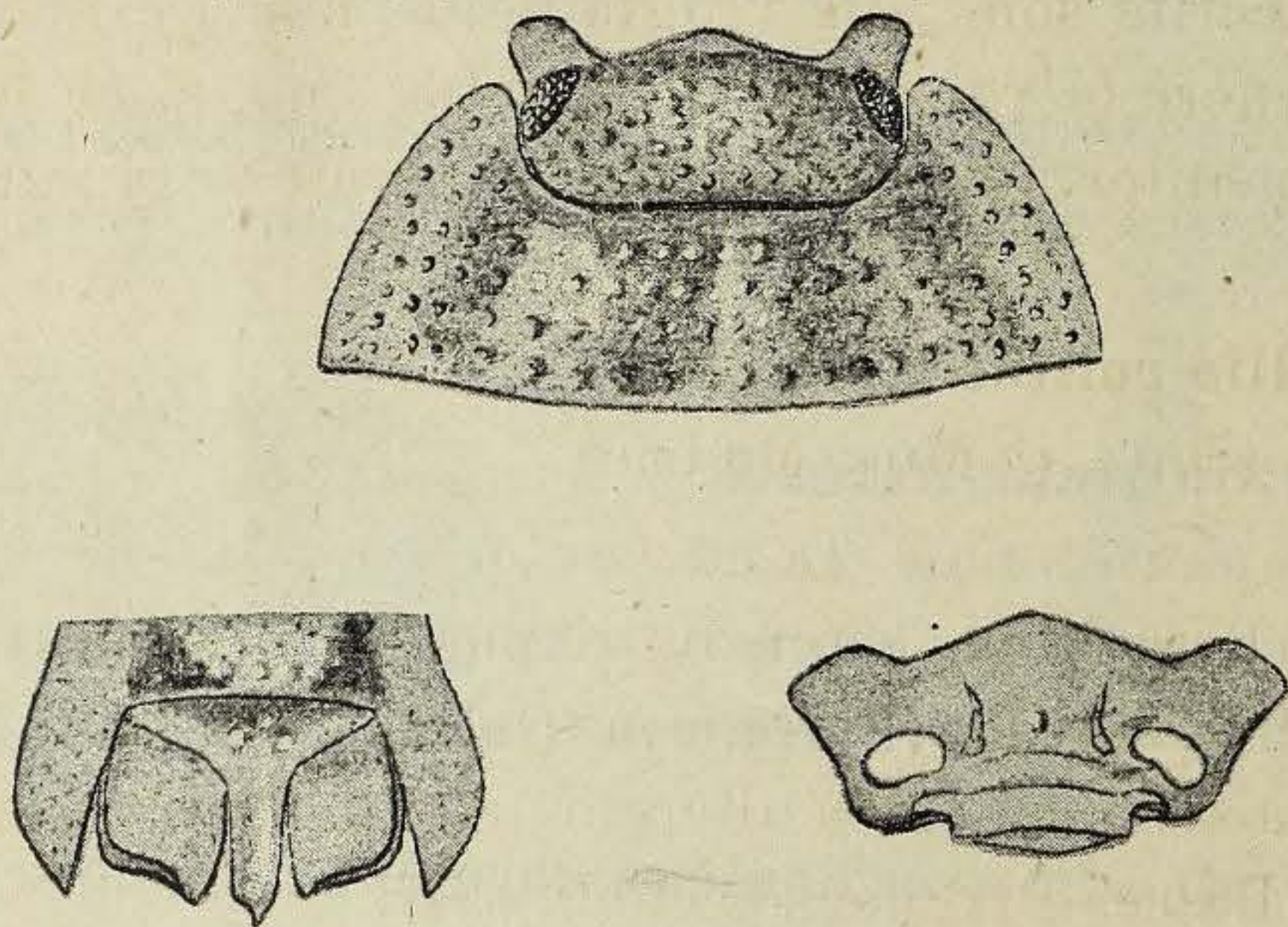
Gijón (Sanz, *in* Mus. Madrid).—Vigo (Ed. Chevreux, *in* coll. A. D.).—Villa Rutis (Coruña) (Bolívar, *in* Mus. Madrid).—Potes (Cazurro, *in* Mus. Madrid).—Fuenfría (*in* Mus. Madrid).

OBS. Le *Porcellio scaber* est essentiellement une espèce des régions froides et moyennes; on sait combien il est commun dans toute l'Europe septentrionale; on le retrouve aussi abondamment dans l'Amérique du Nord, et, chose bien singulière, dans les régions subantarctiques! En Espagne il paraît cantonné dans la région du NO.

39.—**Porcellio Hispanus**, nova species.

Description: Corps ovale, assez large, un peu déprimé, sur-

tout postérieurement, couvert de fines ponctuations sétacées et de granulations, disposées en séries un peu renflées sur la région médiane, plus petites mais très-nettes et dispersées sur les côtés.—*Cephalon*: Lobe frontal moyen court, arrondi; lobes latéraux moyens, arrondis et peu obliques; prosépistome à tubercule petit, court et peu apparent, situé très en arrière; yeux grands; antennes externes?—*Pereion*: Sinuosité postéro-latérale presque nulle.—*Pleon, Telson*: Région latérale du pleon déprimée et presque relevée sur les bords. Pleotelson un



Porcellio Hispanus A. D.

peu plus long que large, avec deux fortes granulations à la base, à pointe allongée (probablement obtuse au sommet qui est brisé sur l'exemplaire examiné). Uropodes à base plus courte que le pleotelson; appendices?—*Couleur*: Paraissant fauve, avec la tête brune et quatre séries longitudinales de taches également foncées; les granulations latérales sont aussi marquées en brun foncé; dessous du corps blanchâtre, sans taches.—*Dimensions*: 18 mm. \times 8 $\frac{1}{2}$ mm.

Un exemplaire en mauvais état, Cartagena (Cisneros, *in* Mus. Madrid).

40.—*Porcellio lævis* Latr.

Málaga, Casarabonela, Córdoba (*in* Mus. Copenhague, *sec.* B. L.).—Sevilla (Cazurro, *in* Mus. Madrid, Calderon, *in* Mus. Sevilla).—Cartagena (De Buen, *in* Mus. Madrid, P. Thierry—

Mieg, *in* coll. A. D.).—Alcazaba (Almería) (R. Nicklès, *in* coll. A. D.).—Lorca (De Buen, *in* Mus. Madrid).—Barcelona (Muller, *in* coll. A. D.).—Zuera (Zaragoza) (De Buen, *in* Mus. Madrid).—Olot (Delás, *in* Mus. Madrid).—Fuenterrabía (A. Dollfus).—Madrid (De Buen, *in* Mus. Madrid), etc., etc.—Je ne cite que les localités les plus caractéristiques.

OBS. L'une des plus communes en Espagne, surtout dans la partie méditerranéenne; cette espèce est ubiquiste et a été signalée dans les parties tempérées et chaudes du monde entier et décrite sous une vingtaine de noms différents; elle ne quitte guère le voisinage des habitations, si ce n'est dans la région méditerranéenne, dont elle paraît originaire.

41.—**Porcellio politus** C. L. Koch.

Gueteria (Sanz, *in* Mus. Madrid).

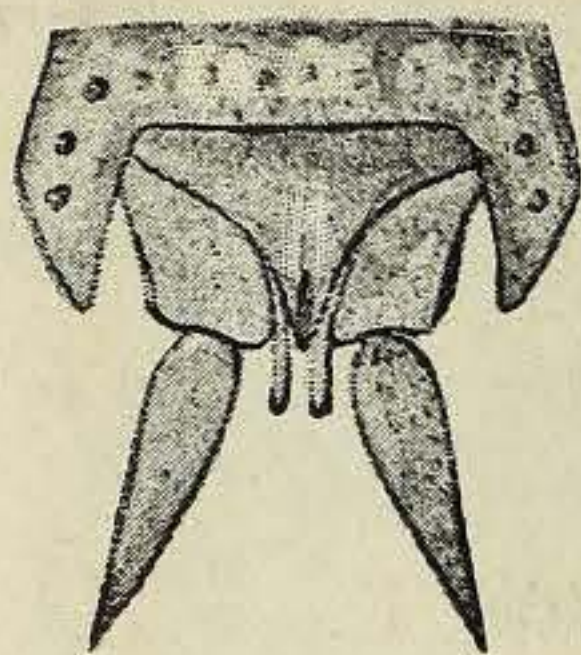
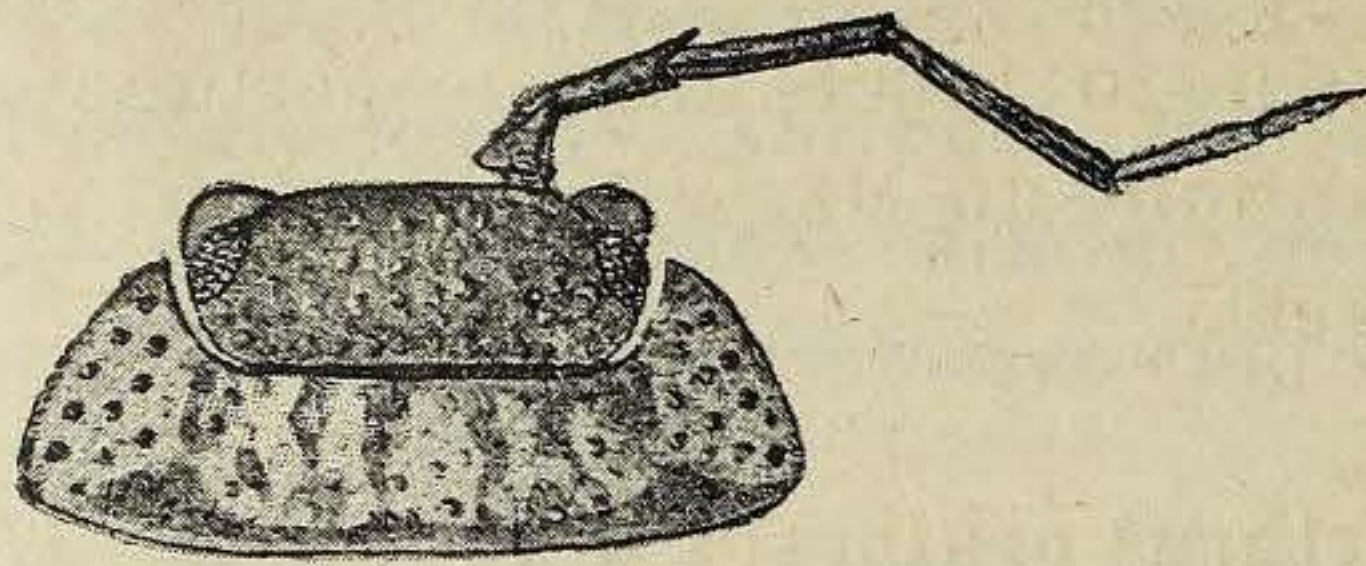
OBS. Ce Porcellion se rencontre par-ci par-là dans les lieux couverts et boisés de l'Europe moyenne, Bohême, Autriche, France, mais il est particulièrement commun dans toute la région des Basses-Pyrénées occidentales.

Les espèces qui précèdent (numéros 39–42) se distinguent par la très-faible sinuosité postéro-latérale du premier somite pereiial.

42.—**Porcellio nigro-granulatus**, nova species.

Description: Corps ovale, couvert de fines ponctuations sétacées et de granulations obtuses.—*Cephalon*: Lobes latéraux du front peu développés, régulièrement arrondis; lobe médian nul; yeux multiocellés, au moins 30 ocelles; prosépistome à tubercule très-net, et situé bien au milieu, antennes canaliculées.—*Pereiion*: Bord postérieur du premier somite sans aucune sinuosité.—*Pleon, Telson*: Pleon assez déprimé. Pleotelson plus court que large, à pointe aigue. Base des uropodes atteignant le sommet du pleotelson qui est franchement dépassé par les endopodites; exopodites médiocres, fendus sur les côtés.—*Couleur*: Blanchâtre, avec des marbrures d'un brun-noir, tête foncée, ligne médiane claire, parties latérales clai-

res avec des points foncés très-nets.—*Dimensions*: 15 mm. × 6 mm.



Porcellio nigro-granulatus A. D.

Un exemplaire. Province d'Alicante (R. Nicklès, *in* coll. A. D.).

OBS. Cette espèce est très-voisine du genre *Metoponorthrus*, dans lequel elle devrait peut-être entrer. Toutefois, la forme générale du corps et l'existence d'un tubercule perliforme sur le prosépistome me la fait maintenir provisoirement dans le genre *Porcellio*.

43.—*Metoponorthrus glaber* L. Koch, sp.

Málaga (Rosenhauer, Lund, *sec.* B. L.)—Casarabonela (Málaga), Carratraca (Lund, *sec.* B. L.).

44.—*Metoponorthrus sexfasciatus* C. L. Koch, sp.?, B. L.! = (*Porc. mærens* Schaufuss).

Sevilla (Meinert, *sec.* B. L., A. Dollfus; Calderón, *in* Mus. Sevilla).—Constantina (Sevilla) (Calderón, *in* Mus. Sevilla).—Córdoba (Meinert, *sec.* B. L.).—Huelva (A. Dollfus).—Niebla (Huelva) (Boscá, *in* Mus. Madrid) (nommé *Porcellio pruinosus*, par De Buen).—Granada (A. Dollfus).—Alcazaba (Almería) (R. Nicklès, *in* coll. A. D.)—Casarabonela (Lund, *sec.* B. L.)—Gerona (Meinert, *sec.* B. L.).—Mallorca (Schaufuss).

OBS. Répandue surtout en Andalousie, cette espèce est plus commune du côté Atlantique que du côté méditerranéenne; elle est d'une abondance remarquable dans tout le SO. de la Péninsule, dans les archipels hispano-portugais, ainsi que sur le versant Atlantique du Maroc, notamment vers Rabat (Cap. R. Schlumberger).

45.—**Metoponorthrus pruinosus** Brandt., sp. = (*Porcellio maculicornis* C. L. Koch.)

Sevilla (Calderón, etc., *in* Mus. Sevilla).—Granada (A. Dollfus).—Caleosa (Alicante) (R. Nicklès, *in* coll. A. D.)—Almadenejos (Ciudad-Real) (*sec.* De Buen).—Madrid (De Buen, *in* Mus. Madrid).—Villa Rutis (Coruña) (Bolívar, *in* Mus. Madrid).

OBS. Espèce ubiquiste, comme *Porcellio laevis*.

46.—**Metoponorthrus Tingitanus** B. L.

A été trouvé à Tanger par Collin (*sec.* B. L.), et se retrouvera probablement sur le côte Espagnole. C'est une espèce (?) très voisine de la précédente, mais plus grande et qui en diffère surtout par l'oblitération des lobes latéraux du front (*sec.* B. L.).

47.—**Metoponorthrus philosoides** B. L.

Espèce commune dans toute l'Algérie, a été retrouvée à Tanger (Bolívar, *in* Mus. Madrid), et doit probablement appartenir aussi à la faune Espagnole méridionale.

48.—**Metoponorthrus fusco-marmoratus** B. L.

Antequera (W. Kilian, *in* coll. A. D.)

OBS. Espèce de l'Algérie occidentale.

49.—**Metoponorthrus cingendus** Kinahan, sp. (*nec* B. L.)

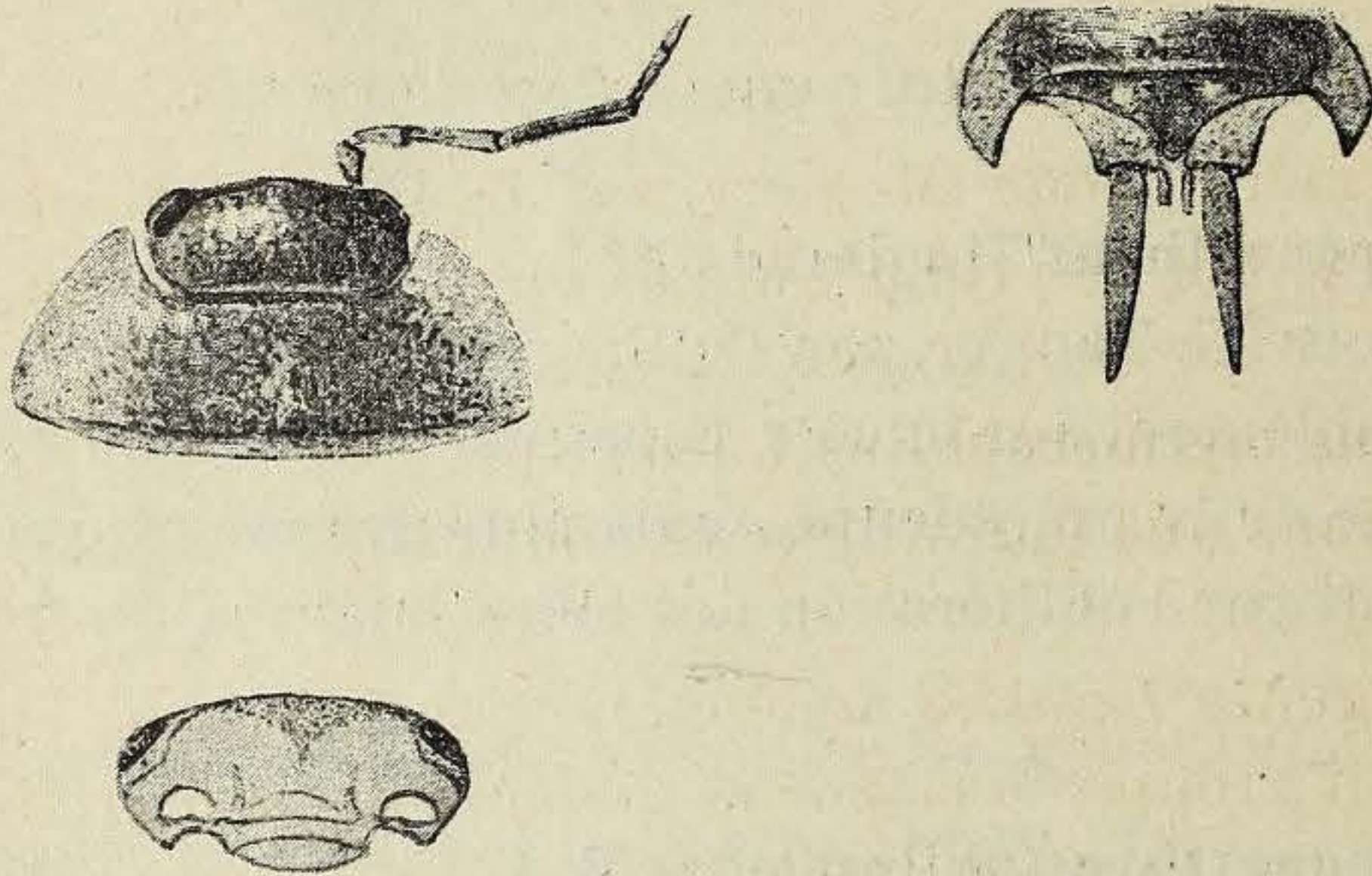
Potes (Cazurro, *in* Mus. Madrid).

OBS. Cette petite espèce a un habitat très-spécial: on la rencontre sous les pierres, etc., à l'embouchure des cours d'eau qui se jettent dans la mer; elle est très-abondante, au bord d'un ruisseau à Hendaye, et paraît se retrouver tout le long

des côtes Atlantiques non sablonneuses jusqu'en Irlande où elle a été signalé pour la première fois par Kinahan.

50.—**Metoponorthrus rufocinctus**, nova species.

Description: Corps ovale, assez convexe, pleon en retrait sensible (la forme du corps est tout-à-fait celle de *Philoscia muscorum*); couvert de fines granulations, surtout sur la partie antérieure des somites pereiaux.—*Cephalon*: Ligne frontale finement mais nettement marginée; lobes latéraux très-courts et repliés en-dessous; prosépistome presque plan, l'écusson ne forme pas de relief, et ne se distingue que par les punctuations dont il est couvert; yeux moyens, multiocellés; antennes attei-



Metoponorthrus rufocinctus A. D.

gnant environ la moitié du corps, articles du fouet égaux.—*Pereion*: Premiers somites sans sinuosité postéro-latérale.—*Pleon, Telson*: Pleotelson sensiblement plus court que large, à côtés incurvés et à sommet subaigu; pleopodes présentant deux paires de trachées. Uropodes à base atteignant le sommet du pleotelson, que l'endopodite dépasse beaucoup; l'exopodite est lancéolé, allongé.—*Couleur*: Cephalon et parties médianes d'un brun de poix, parties latérales rousses; une petite tache claire se voit de chaque côté des somites pereiaux, deux taches claires sur le pleotelson; antennes et extrémités des pattes postérieures plus ou moins marbrées de brun; uropodes roux.—*Dimensions*: 9 mm. \times 4 mm.

Un exemplaire ♂: Villa Rutis (Coruña) (Bolívar, *in* Mus. Madrid).

OBS. Le genre *Metoponorthrus* a été détaché avec raison par Budde-Lund du grand genre *Porcellio*, dont il se distingue surtout par la forme du cephalon (front et prosépistome), du premier somite pereial qui ne présente jamais de sinuosité postéro-latérale, et de la partie postérieure, pleon et pleotelson: le pleon, presque toujours en retrait sensible, et l'aspect général rapprochent ce genre des *Philoscia*, dont on les distinguera à première vue par l'existence de deux articles au fouet des antennes (au lieu de trois chez les *Philoscia* et autres *Onisci*), et par les pleopodes trachéates, ceux des *Onisci* étant toujours dépourvus de trachées, caractères morphologiques très-importants qui séparent complètement les *Porcelliones* des *Onisci*.

51.—**Lucasius pallidus** B. L., sp.

Espagne méridionale (Meinert, *sec.* B. L.).—Granada, sous les pierres (A. Dollfus) (je n'y ai pas vu de fourmilière).

52.—**Lucasius myrmecophilus** Lucas, sp.

Málaga, dans une fourmilière (A. Dollfus).

OBS. Le genre *Lucasius* a été établi par Kinahan, en 1858, pour un petit groupe de cloportes généralement myrmécophiles, voisins des *Porcellio*, mais qui en diffèrent par la forme du pleotelson, régulièrement triangulaire, sans incurvation, et surtout par celle des antennes où le premier article du fouet est extrêmement réduit; ce genre se rapproche des *Platyarthrus*, dont l'habitat est le même. Il a aussi des affinités avec le genre *Leptotrichus*.

53.—**Leptotrichus Panzerii** Aud. et Sav., sp.

Espagne méridionale (Meinert, Lund, Collin, *in* Mus. Copenhague, *sec.* B. L.).—? Cartagena (E. Simon, *sec.* B. L.).

54.—**Platyarthrus Hoffmannseggii** Br.

Villa Rutis (Coruña) (Bolívar, *in* Mus. Madrid).

OBS. Ce genre qui comprend des espèces de très-petite taille et de couleur blanche, vit en commensal des fourmis. Des trois espèces que l'on connaît jusqu'à présent, deux sont propres à

la région méditerranéenne; la troisième, citée ci-dessus, paraît se trouver dans toute l'Europe tempérée.

55.—**Oniscus murarius** Cuvier. = (*O. Asellus* L.).

Madrid (*sec.* De Buen).—Villa Rutis (Coruña) (Bolívar, *in* Mus. Madrid) (quelques exemplaires d'un roux-clair, effet de l'albinisme).—Guetaria (Sanz, *in* Mus. Madrid).—Fuenterrabía (A. Dollfus).—Alsasua (E. Simon, *sec.* B. L.).

OBS. L'*Oniscus murarius*, le *Cloporte* par excellence (*clou à porte*), est extrêmement commun dans toute l'Europe et l'Amérique septentrionales, et il s'avance jusqu'aux Açores, je ne crois pas qu'il ait jamais été trouvé authentiquement dans la région méditerranéenne, et les exemplaires de Sicile que Budde-Lund cite dans le musée de Saint-Pétersbourg, me paraissent être de provenance plus que douteuse.

56.—**Oniscus Simonii** B. L.

Vera (Navarra) (A. Dollfus).

C'est une curieuse espèce, qui paraît absolument localisée dans le pays Basque, où on la trouve assez fréquemment sous la mousse et les pierres, dans les lieux couverts, boisés et humides; elle est d'une couleur cendrée caractéristique et couverte de fortes granulations.

57.—**Philoscia muscorum** Scop.

Guetaria (Sanz, *in* Mus. Madrid).

OBS. Espèce bien commune dans toute l'Europe moyenne et le bassin méditerranéen. Elle vit sous la mousse, les feuilles mortes, les écorces, les pierres, etc.

58.—**Philoscia elongata** A. D. (1884). = (*Ph. pulchella* B. L. (1885).

Madrid (E. Simon, *in* coll. A. D.).—Zaragoza, sous les pierres, au bord de l'Ebre (A. Dollfus).—Villa Rutis (Coruña) (Bolívar, *in* Mus. Madrid).

OBS. Cette espèce était considérée d'abord comme exclusivement méditerranéenne; pourtant elle remonte le long des

côtés de l'Atlantique jusqu'en Bretagne, et on la retrouve par-ci par-là dans le bassin de la Garonne (Toulouse), aussi bien que dans ceux de l'Ebre, du Tage, etc.

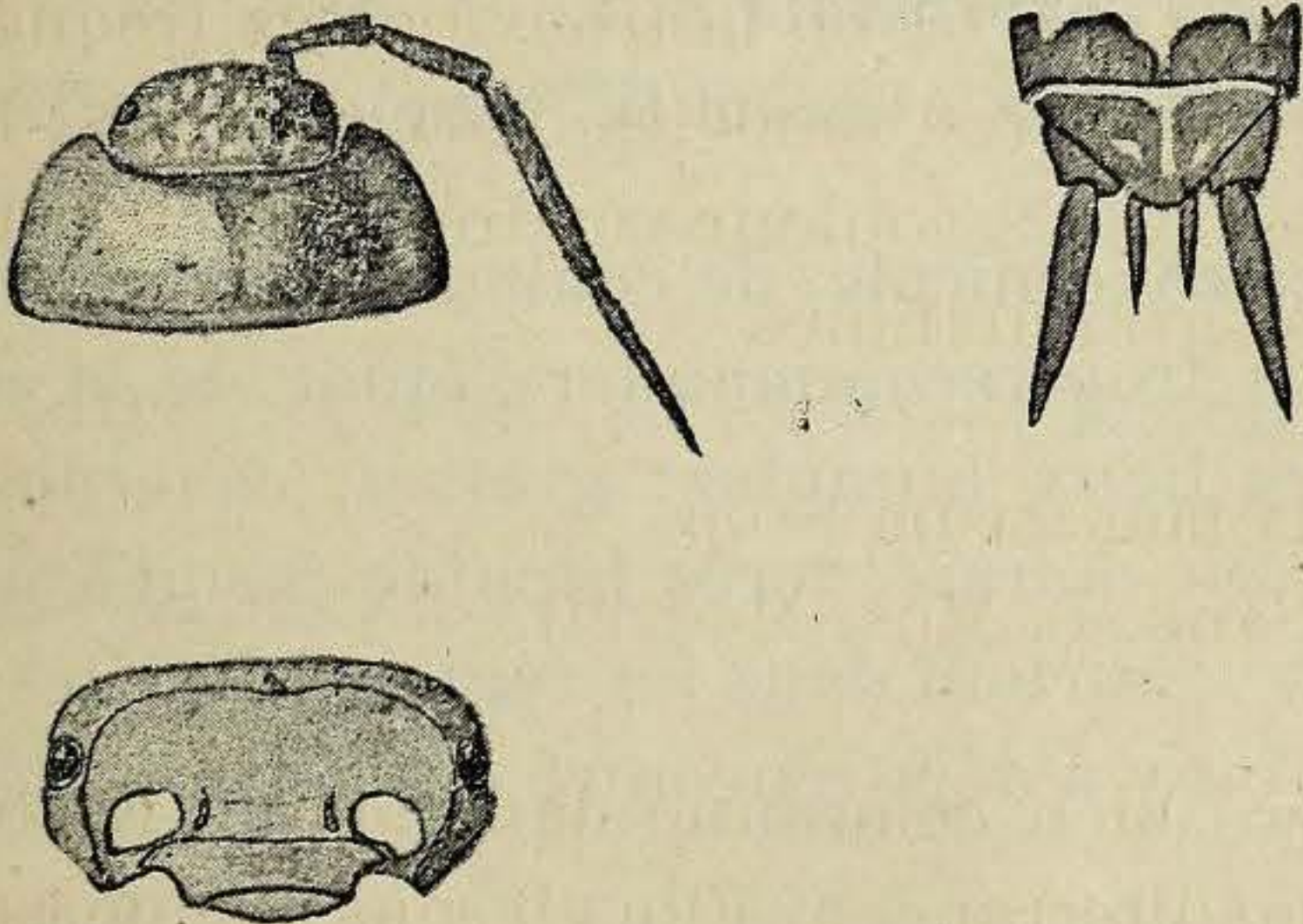
59.—*Philoscia Couchii* Kinahan. = (*Ph. longicornis* B. L.).

Guetaria (Sanz, *in* Mus. Madrid).

Espèce des bords de la mer, aussi bien de la Méditerranée que de l'Atlantique.

60.—*Philoscia minima*, nova species.

Description: Corps très-étroit, allongé, lisse, couvert des poils fins et peu apparents.—*Cephalon*: Partie médiane antérieure du tergum ne se recourbant pas sur la face inférieure, lobe frontal médian nul, lobes latéraux très-développés, infléchis au-devant des yeux. *Yeux simples*. Antennes égalant seulement la moitié du corps, les trois articles du fouet subégaux.—*Pereion, Pleon, Telson*: Les régions latérales du pereion et surtout du pleon sont très-peu développées. Pleotelson triangu-



Philoscia minima A. D.

laire, largement obtus et presque arrondi au sommet; uropodes à endopodite égalant à peu près la moitié de l'exopodite.—*Couleur*: Marbré de brun-violacé sur fond blanc; de part et d'autre de la ligne médiane, une large région claire à peine marbrée et sur les côtés, une tache blanche très-nette.—*Dimensions*: 5 mm. \times 1 $\frac{1}{2}$ mm.

Quatre exemplaires, Granada, sous les feuilles mortes.—Fuente de los Avellanos (A. Dollfus, avril, 1890).

OBS. Est-ce bien une *Philoscia*? Tous les caractères sont ceux du genre, sauf les yeux qui sont *simples*; ce qui suffirait à constituer une coupe générique distincte.

61.—**Trichoniscus vividus** Koch, sp.

Guetaria (Sanz, *in* Mus. Madrid).—Fuenterrabía (A. Dollfus).

OBS. Cette jolie petite espèce, de couleur pourprée quand elle est vivante, est commune dans les Basses-Pyrénées occidentales.

62.—**Trichoniscus roseus** L., sp.

Granada, Fuente de los Avellanos, sous les feuilles mortes (A. Dollfus).

OBS. Se rencontrera probablement dans toute l'Europe; on trouve ce petit cloporte dans les endroits très-humides, et il se reconnaît immédiatement à sa couleur d'un rouge vif qu'il perd du reste dans l'alcool.

63.—**Trichoniscus cavernicola** B. L.

Cueva de Orobe près Alsasua (E. Simón, *in* coll. A. D.).

OBS. Espèce cavernicole, de couleur blanche, aveugle.

Je ne saurais trop recommander l'étude de la micro-faune Isopodique des lieux humides: grottes, cavernes, bord des ruisseaux et des marais, terre humide jusqu'à une certaine profondeur, etc.; surtout dans les régions chaudes (Méditerranéenne, etc.); on y a déjà rencontré des formes très-curieuses et nouvelles.

64.—**Trichoniscus**?, nova species.

OBS. J'ai trouvé un seul exemplaire de cette très-petite espèce, sous les feuilles mortes qui encombraient une rigole au Generalife (Granada), en avril 1890. Il serait nécessaire d'en voir davantage pour la décrire et se prononcer sur la position précise qu'elle doit occuper.

65.—**Ligia Oceanica** Fabr., sp.

Asturias (Lázaro, *sec.* De Buen).—Ferrol (*sec.* De Buen).—

Ría del Burgo (Coruña). (Bolívar, *in Mus. Madrid*).—Ría de Marín (Boscá, *sec. De Buen*).—Portugalete (E. Simón, *in coll. A. D.*).—Gibraltar, Málaga (*sec. Roux, Crust. de la Méditerranée*).

OBS. Cette dernière localité me paraît douteuse: la *Ligia Oceanica* est absolument et exclusivement Océanique; il serait intéressant cependant d'être fixé d'une manière précise sur le limite de son habitat vers l'entrée de la Méditerranée. Jusqu'à présent, je ne puis citer de ces côtés que Tanger où elle ait été capturée authentiquement (par Ach. Costa, *in Mus. Naples*).

66.—**Ligia Italica** Fabr. = (*L. Ehrenbergii* Br., *L. Brandtii* Ratkke).

Cabo de Oropesa (Boscá, *sec. De Buen*).

OBS. La *Ligia Italica*, plus petite que *L. Oceanica* à antennes et appendices des uropodes filiformes et très longs, remplace l'espèce de l'Océan sur toutes les côtes de la Méditerranée; elle est probablement aussi commune sur les plages un peu rocheuses d'Espagne, que sur celles d'Algérie, de France, d'Italie, etc.

67.—**Tylos Latreillei** Aud. et Sav. = (*Rhacodes inscriptus* L. Koch.)

Málaga (Rosenhauer).

OBS. Voici encore une espèce maritime, appartenant à un groupe Isopodique bien spécial qui ne comprend encore que deux genres: *Tylos* et *Helleria*. Le *Tylos Latreillei* n'est pas exclusivement Méditerranéen, et on me l'a envoyé en abondance des Canaries, et des Açores aussi bien que du Croisic, en Bretagne.

Je ferai la même observation au sujet de la faune Isopodique *maritime* (ne pas confondre avec le faune *marine*) que tout à l'heure pour la faune des lieux humides: les récoltes qu'on y fera, sous les pierres, dans les tas d'algues et de zostères rejetées, etc., surtout aux bords de la Méditerranée, seront certainement intéressantes.

En somme, malgré les récoltes faites jusqu'à ce jour, il reste encore beaucoup à faire pour connaître à peu près complètement la faune Isopodique terrestre de l'Espagne: avis aux naturalistes qui habitent cette belle contrée ou qui ont l'occasion d'y diriger leurs recherches!

ANALES

DE LA SOCIEDAD ESPAÑOLA

DE HISTORIA NATURAL

SERIE II.

TOMO PRIMERO.

(XXI.)

MADRID

DON I. BOLIVAR, TESORERO

ALCALÁ, 11, TERCERO

1.º DE DICIEMBRE DE 1892

ÍNDICE

DE LO CONTENIDO EN EL CUADERNO 2.º DEL TOMO XXI.

	Págs.
Zapater y Korb.—Catálogo de los Lepidópteros de la provincia de Teruel. (<i>Segunda parte.</i>) (<i>Conclusión</i>).....	113
Dollfus.—Catalogue raisonné des Isopodes terrestres de l'Espagne. (<i>Con grabados en el texto</i>).....	161
Perez Lara.—Florula gaditana. (<i>Pars quarta</i>).....	191
Ramón y Cajal.—La retina de los teleósteos. (<i>Con grabados en el texto</i>).....	281
Cazurro y Ruiz.— <i>Anemonia sulcata</i> Pennant. Estudio anatómico histológico de una actinia. (<i>Con grabados en el texto</i>).	307

ADVERTENCIA.

Con el objeto de no retrasar la publicación del cuaderno 2.º se deja para el 3.º la inserción de las *Actas* correspondientes, que por requerir grabados que no están terminados no pueden insertarse en este.

AVISOS.

El Tesorero ruega á los señores socios que se encuentren en descubierto con esta Tesorería, satisfagan sus cuotas respectivas á la mayor brevedad, á fin de que no sufran retraso ó interrupción en el recibo de los ANALES. Los residentes en Barcelona las abonarán en casa de D. Francisco de Sales de Delás y de Gayolá, Condal, 20, y los de Sevilla en la del Sr. D. Manuel Paúl y Arozarena, calle de Alfonso XII, 27, Tesoreros respectivamente de las Secciones de Barcelona y Sevilla. Los de la Habana en la del señor D. Fernando J. Reynoso, calle del Obispo, 37 (altos), y los de Filipinas en la del Sr. D. Domingo Sánchez y Sánchez, en la Inspección de Montes: debiendo los de la Habana y Filipinas abonar la diferencia del cambio, á fin de percibir en Madrid el importe de las cuotas respectivas sin descuento alguno.

Conformément à l'article 4 des Statuts, MM. les membres résident à l'étranger qui n'ont pas payé leur cotisation de 15 fr. pour 1891, sont priés de l'adresser immédiatement au Trésorier de la Société Entomologique de France (M. le Dr. Fumouze, 78, Faubourg Saint-Denis), pour ne pas éprouver de retard dans l'envoi des ANALES.