

ANALES

DE LA SOCIEDAD ESPAÑOLA



DE HISTORIA NATURAL.

SERIE II.

TOMO SEGUNDO.

(XXII.)

+ x +

MADRID:

DON I. BOLÍVAR, TESORERO.

CALLE DE ALCALÁ, 11.

—
1893.

CATALOGUE RAISONNÉ

DES

ISOPODES TERRESTRES DE L'ESPAGNE,

PAR

ADRIEN DOLLFUS

(1^{ER} SUPPLÉMENT) (1)

(Sesión del 5 de Abril de 1893.)

Les exemplaires qui m'ont été soumis à la fin de 1892 par M. I. Bolívar et qui appartiennent au Musée de Madrid, ne modifient pas les caractères de la faune Isopodique espagnole que j'avais indiqués dans mon premier travail. Il y a une espèce nouvelle, *Bathytropa hispana*, appartenant à la microfaune de la région méditerranéenne (Valencia). L'aire géographique de quelques autres espèces se trouve étendue, ainsi qu'on le verra par la liste ci-dessous où je conserve le numérotage du premier Catalogue.

1.—**Armadillo officinalis** Desm.

Zaragoza (déjà signalé à Zuera dans la même province).—
Valencia.

15.—**Porcellio pulverulentus** Budde-Lund.

Madrid (n'avait été rencontré jusqu'à présent que dans les provinces de Málaga et de Granada).

(1) V. ANAL. DE LA SOC. ESP. DE HIST. NAT , tomo XXI, páginas 161-190, 1892.

16.—**Porcellio dilatatus** Brandt.

Pasaje et Rocas del Arenal (Coruña).

22.—**Porcellio ornatus** M. Edw.

Dehesa de la Albufera (Valencia). C'est la localité la plus septentrionale du continent où on ait trouvé cette espèce.

24.—**Porcellio violaceus** Budde-Lund.

Valencia (déjà signalé à Murviedro par Budde-Lund).

OBS. Ce Porcellion, que je n'avais pas encore vu, est voisin du *P. Bolivari*; il en diffère par les caractères suivants: corps moins large, plus petit (dimens. maxima des exemplaires vus: 19×9 mill.); granulations moins fortes, plus régulières, et non coniques, même sur le bord postérieur des somites; lobe médian du front très-peu accentué, arrondi; troisième article des antennes présentant une dent forte, mais non divergente; uropodes à exopodite beaucoup moins développé, même chez le ♂. Couleur, d'un gris violacé, presque uniforme, cephalon plus foncé; le reste du corps est plus rarement presque blancâtre.

27.—**Porcellio Bolivari** Dollfus?

Valencia.

OBS. S'agit-il bien du *P. Bolivari*, qui serait dans ce cas assez polymorphe: les exemplaires de Valencia que j'ai sous les yeux diffèrent du type (de la province d'Alicante) par leur corps moins large, le lobe frontal médian moins accentué et surtout moins large, les lobes latéraux plus larges et presque quadrangulaires-arrondis, la coloration générale presque uniforme, les taches foncées étant à peu près effacées.

Ce n'est là, il est vrai, que des différences de degrés, et les caractères plus importants: fortes granulations coniques sur la partie postérieure des somites, uropodes si développés, disposition des antennes et de l'épistome, sont les mêmes.

30.—**Porcellio lugubris** Koch.

Teruel, Soria.

OBS. Voilà une nouvelle extension de l'aire géographique de cette espèce septentrionale que nous n'avions signalée jusqu'à présent en Espagne que dans les hautes vallées des Pyrénées (Bielsa). Elle est donc aussi répandue au Sud de l'Ebre, dans le grand massif montagneux qui sépare l'Aragon de la Castille, de la Sierra de Moncayo aux Montes Universales.

32.—**Porcellio De Bueni** Dollfus.

Pasaje, Rocas del Arenal, El Burgo (Coruña).

OBS. Reste confiné dans la même région de la province de La Corogne, où il paraît du reste très-commun.

33.—**Porcellio scaber** Latr.

Localités diverses de la province de La Corogne.—San Sebastián.—Teruel.

OBS. Cette dernière localité est intéressante à noter, car elle confirme le caractère septentrional de la faune de la région montueuse où l'on trouve aussi *P. lugubris*.

40.—**Porcellio lævis** Latr.

Zaragoza.—Pozuelo de Calatrava (Ciudad-Real).

49.—**Metoponorthrus cingendus** Kinah., sp.

Villa Rutis, El Burgo, Pasaje (Coruña).

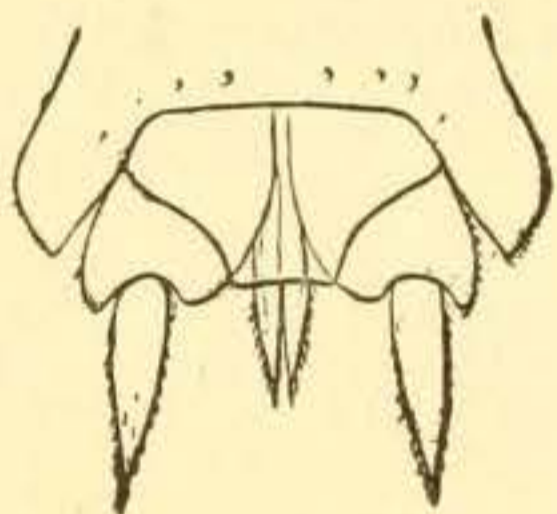
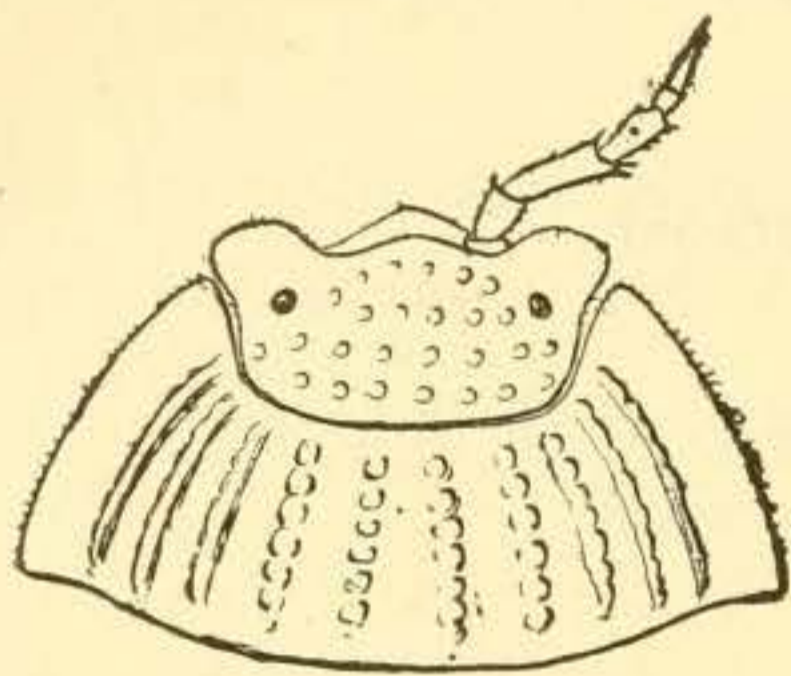
50.—**Metoponorthrus rufocinctus** Dollfus.

San Roque (Coruña).

OBS. J'avais décrit cette espèce d'après un seul exemplaire provenant de Villa Rutis. Sa coloration varie et celle qui caractérisait l'exemplaire décrit et figuré paraît la moins fréquente. Au contraire, elle présente plus souvent, dans les exemplaires de San Roque, des bandes claires longitudinales, bien nettes surtout sur le pleon et un granule perliforme blanc de chaque côté des somites péréiaux; cette disposition rappelle celle du *M. sexfasciatus* B. L., mais le *M. rufocinctus* s'en distingue absolument par le prosépistome *dépourvu de relief transversal* et par le pleotelson bien plus court.

53 bis.—**Bathytropa hispana**, nova species.

Description: Corps allongé, étroit, finement sétacé et couvert de fortes granulations disposées en reliefs longitudinaux qui deviennent de chaque côté de véritables côtes.—*Cephalon*: Lo-



bes frontaux latéraux assez courts, largement arrondis, lobe médian peu accentué. Epistome fortement bombé et proéminent. Yeux simples, circulaires, très-noirs. Antennes courtes, fouet bi-articulé, le premier article environ deux fois plus court que le second.—

Pereion: Premier somite à bord postérieur très-faiblement sinueux, —*Pleon, Telson*: Pleotelson trapezoidal à côtés incurvés. Uropodes à base très-large, atteignant l'extrémité du pleotelson, à bord latéral arrondi prolongés en processus obtus (moins développé cependant

que dans *Chavesia* et *Armadilloniscus*); exopodites médiocres, coniques; endopodites appliqués l'un contre l'autre et dépassant beaucoup le sommet du pleotelson.—*Couleur*: blanche.—*Dimensions*: 3 1/2 sur 1 1/4 millimètre.

Plusieurs exemplaires, Valencia.

OBS. Cette petite espèce est la première du genre *Bathytropa* qui ait été trouvée en Espagne. Il est regrettable que l'habitat n'ait pas été indiqué, car toute la *microfaune* isopodique donne lieu à ce sujet à de très-curieuses observations.

58.—**Philoscia elongata** Dollfus.

Madrid.—Dehesa de la Albufera (Valencia).

61 bis.—**Trichoniscus pusillus** Brandt.

Pasaje (Coruña).

OBS. Cette petite espèce n'avait pas encore été signalée en Espagne. Elle doit cependant être commune dans tout le NO.;

elle vit dans les lieux frais, sous la mousse, les feuilles mortes, dans le bois pourri, etc.

Le total des espèces d'Isopodes terrestres trouvées jusqu'à ce jour en Espagne s'élève donc à 69. Je recommande encore tout particulièrement de faire des recherches dans les régions montagneuses du Sud et de l'Est et aux Baléares; ces régions ont été peu explorées au point de vue des Isopodes, et les espèces qui y ont été recueillies sont toutes *très intéressantes*.
