

Извѣстія Императорскаго Общества Любителей Естествознанія, Антропологии и Этнографіи,

Состоящаго при Императорскомъ Московскомъ Университетѣ.

т. I. выпускъ I.



ПРОТОКОЛЫ ЗАСѢДАНІЙ  
ЗООЛОГИЧЕСКАГО ОТДѢЛА  
ОБЩЕСТВА

ТОМЪ I-Й. ВЫПУСКЪ I-Й.

ПОДЪ РЕДАКЦІЕЮ

А. П. БОГДАНОВА.

ПРЕДСѢДАТЕЛЯ ОТДѢЛА.

~~7667~~



МОСКВА.

„Русская“ типо-литографія, Тверская, домъ Гинцбургъ.

1886.

## СОДЕРЖАНІЕ ПЕРВАГО ВЫПУСКА ПРОТОКОЛОВЪ

# ЗООЛОГИЧЕСКАГО ОТДѢЛЕНІЯ.

### I. Первое засѣданіе Зоологическаго Отдѣленія, 23-го Апрѣля 1881 года, стр. 1—24.

Вступительное слово Президента Общества.—Докладъ объ учрежденіи Зоологическаго Отдѣленія, представленный Совету Общества и утвержденный имъ. — Избраніе должностныхъ лицъ Отдѣленія и рѣчь А. П. Богданова, въ качествѣ избраннаго Предсѣдателя Отдѣленія.—Обсужденіе частныхъ программъ Отдѣленія; предложеніе Н. И. Невскаго относительно зоопатологическихъ работъ.—Письмо Н. В. Насонова о Харьковскомъ Зоологическомъ Кабинетѣ.—В. М. Шимкевичъ, О видовыхъ признакахъ и географическомъ распространеніи рода *Astacus*.—Связіе коконы саранчи отъ Н. К. Зейдлица и паразитъ ихъ.

### II. Второе засѣданіе Зоологическаго Отдѣленія, 27-го Іюля 1881 года, стр. 25—62.

В. Н. Радаковъ, Обь описаніи географическаго распространенія птицъ Европейской Россіи. — К. В. Струве, Доставленіе Японской саламандры въ Москву и замѣтка о ней доктора Гартса изъ Токио. — В. Ф. Ошанинъ, О каталогѣ полужесткокрылыхъ. — В. М. Остроглазовъ, О случаѣ большаго ринтою въ Москвѣ.—А. П. Богдановъ, Обь опытахъ надъ зараженіемъ циклоповъ личинками ринтою, произведенныхъ въ Зоологическомъ Музеѣ.—Вопросъ г. Аксіотиса о личинкахъ, найденныхъ въ мумифицированномъ трупѣ ребенка и о ходѣ мумификаціи.—Отчеты, данные на этотъ вопросъ М. А. Тихомировымъ и Н. Ю. Зографомъ.—Избраніе въ Члены Отдѣленія.—А. И. Вилькинсъ, Отголоски прошедшихъ вѣковъ.

### III. Третье засѣданіе Зоологическаго Отдѣленія, 5-го Января 1882 года, стр. 62—94.

В. Н. Бензенгръ, Пожертвованіе рѣдкаго зоологическаго сочиненія для библіотеки Отдѣленія. — В. А. Вагнеръ, Соображенія о таблицахъ для опредѣленія Московскихъ пауковъ. — Н. Н. Шавровъ, Замѣтки о Кавказской фаунѣ. — Кавказскіе жуки отъ генерала Комарова для Зоологическаго Музея.—Смоленскіе и тропическіе жуки, подаренные Отдѣленію г. Домбровскимъ.—Назначеніе медалей за правденіе въ порядкѣ коллекцій Зоологическаго Музея.—М. М. Вирскій, О скорпионѣ, олангѣ, тарантулахъ и каракуртахъ Туркестанскаго края.—П. И. Митрофановъ, Замѣтки о мышцахъ вьюна.—А. И. Вилькинсъ, Какую наружность имѣлъ дикій родичъ шелковичнаго червя?

### IV. Четвертое засѣданіе Зоологическаго Отдѣленія, 23-го прѣля 1882 года, стр. 94—139.

Н. А. Маевъ, О туркестанскомъ ракъ. — Замѣчанія А. А. Тихомирова и М. А. Тихомирова по поводу вскрытія павшаго слона.—Н. В. Сявасовскій, Случай эхинокока въ Москвѣ.—В. М. Шимкевичъ, Замѣтка о гомологіи нѣкоторыхъ частей пояса заднихъ конечностей со *Sternum* и *Episternum*.—В. М. Шимкевичъ, Замѣчанія о *Dithyridium lacertae*.—К. Н. Иковъ, Опыты, произведенные въ Москвѣ надъ развитіемъ струнца медацискаго.—В. А. Вагнеръ, Біологическія наблюденія надъ тарантулами.—Ф. А. Гетье, Паразиты рыбъ Московскаго рынка.

### V. Пятое засѣданіе Зоологическаго Отдѣленія, 23-го ~~Апрѣля~~ 1884 года, стр. 139—163.

Е. А. Покровскій, Участіе животныхъ въ воспитаніи дѣтей.—Н. М. Кулагинъ, въ фаунѣ *Oligochaeta*, встрѣчающихся въ Россіи.—П. Д. Квасюкъ, пожертвованіе урода-цыпленка.—Н. В. Насоновъ, Наблюденія надъ высочной желѣзой слона.—О присужденіи Н. Н. Шаврову золотой медали.—В. М. Шимкевичъ, Замѣтка о новомъ видѣ *Ichtydium*.—А. И. Вилькинсъ, О туркестанскихъ ракообразныхъ.—Избраніе въ Члены Отдѣла.—Н. В. Насоновъ, Письма изъ Крыма о Севастопольской станціи и о *Phylloxera vastatrix* et *Aphis lanigera*.

### VI. Шестое засѣданіе Зоологическаго Отдѣленія, 20-го Ноября 1884 года, стр. 163—179.

В. М. Шимкевичъ, О новомъ родѣ семейства *Sarcopsyllidae*. — Сообщенія Н. А. Маева: О высмакѣ предметовъ для Отдѣленія, О проектѣ устройства частнаго музея и объ обихѣ предметахъ; списокъ выслаемыхъ предметовъ.—Н. М. Кулагинъ, Краткій отчетъ о зимнихъ экскурсіяхъ подъ Москвою въ 1883 и 1884 годахъ.—В. М. Шимкевичъ, Нѣкоторыя наблюденія надъ развитіемъ *Astacus leptodactylus*.

**VII. Седьмое засѣданіе Зоологическаго Отдѣленія, 23-го Апрѣля 1884 года, стр. 179—194.**

Ф. А. Гетье, Нѣкоторыя данныя о вѣщахъ Московской губерніи. — М. А. Тихомировъ, Два случая неправильнаго развитія слѣпой кишки и червеобразнаго отростка — Полученіе изданій отъ Русскаго Энтомологическаго Общества. — М. В. Поповъ, Случай заходженія *Bothrioccephalus* въ Москвѣ. — Н. В. Насоновъ, представленіе Отдѣленію коллекціи собранной имъ для музея.

**VIII. Восьмое засѣданіе Зоологическаго Отдѣленія, 5 го Сентября 1884 года, стр. 195—247.**

Описаніе уродливаго ягвенка, доставленное Обществомъ для изслѣдованія Ярославской губерніи. — Н. Н. Шавровъ, Списокъ Чешуекрылыхъ Сѣвскаго уѣзда. — Э. Д. Пельцавъ, О сегментациі яйца стерляди. — Его же, Замѣтка о *Trematina foveolata* Trautsch. — В. А. Вагнеръ, Развитіе и отиравленіе копулятивнаго аппарата у *Agaveina*. — Н. В. Насоновъ, О сверлящихъ губкахъ сем. *Clonidae*.

**IX. Девятое засѣданіе Зоологическаго Отдѣленія, Декабря 3-го 1885 года, стр. 247—284.**

Извѣщеніе о смерти Товарища Предсѣдателя Отдѣленія А. Г. Левенталя. — Н. В. Насоновъ, О результатахъ поѣздки на Кавказъ лѣтомъ 1885 года. — Заявленіе по поводу предыдущаго реферата сдѣланное Предсѣдателемъ Отдѣленія. — Н. М. Кулагинъ, Къ фаунѣ Ихневмонидъ Московской губерніи. — Его же, О Кавказскихъ дождянкахъ. — Пожертвованіе докторомъ Кириловымъ скелета и шкуры Байзальскаго тиглена. — Н. Ю. Зографъ, Гельминтологическія замѣтки: Строеніе пузырчатой формы у *Gymnophynchus reptans*.

**X. Десятое засѣданіе Зоологическаго Отдѣленія, Февраля 26-го 1886 года, стр. 285—306.**

А. А. Тихомировъ, О практическихъ зоологическихъ занятіяхъ за границею и о своихъ наблюденіяхъ надъ гидроидами. — А. П. Богдановъ, Случай уродства рака. — Н. М. Кулагинъ, О скелетѣ полярнаго медвѣдя пожертвованнаго докторомъ Ванкелемъ изъ Моравіи. — Н. В. Калужскій, Паразиты рыбъ Московскаго рынка. — Н. В. Насоновъ, О развитіи *Artemia*. — Н. Ю. Зографъ, О постройкѣ гвизда Многосвязки (*Polydesmus complanatus*).



## СОДЕРЖАНИЕ ВТОРАГО ВЫПУСКА ПРОТОКОЛОВЪ

# ЗООЛОГИЧЕСКАГО ОТДѢЛЕНІЯ.

### XI. Одинадцатое засѣданіе Зоологическаго Отдѣленія, Марта 25-го дня, 1886 года, стр. 306—338.

А. Н. Корчагинъ, Закавказскія Isopoda и ихъ новыя формы. Замѣчанія Н. В. Насонова о кавказскихъ ракообразныхъ.—И. В. Насоновъ, Къ исторіи постъ-эмбриональнаго развитія муравья.—А. П. Богдановъ, О работахъ въ Зоологическомъ Музее, предназначенныхъ для новой серии трудовъ зоологической лабораторіи.—И. Ю. Зографъ, О малькахъ, полученныхъ изъ икры *Amiurus catus* А. С. Мещерякова.—Избраніе въ Члены.—Ф. Ф. Каврайскій, О паразитическихъ червяхъ, собранныхъ имъ во время поѣздки съ Н. В. Насоновымъ въ 1885 г. въ Закавказье.—И. Ю. Зографъ, О строеніи лабиринтоваго аппарата у рыбъ (Labyrinthici).

### XII. Двѣнадцатое засѣданіе Зоологическаго Отдѣла, 23-го Апрѣля 1886 года, стр. 338—355.

А. П. Богдановъ, О средствахъ полученныхъ Отдѣленіемъ на изданіи и экспедиціи; предложеніе о лѣтнихъ экспедиціяхъ.—О пожертвованіи С. С. Подгорцоваго на научныя потребности Отдѣленія.—Пожертвованіе А. К. Трансвикова.—Объ изданіи Трудовъ Отдѣленія.—Н. В. Насоновъ, Программа для изученія озеръ Московской губерніи и замѣчанія И. Ю. Зографа по этому предмету.—И. М. Кулагинъ, Программа поѣздки въ Крымъ съ зоологическою цѣлію.—Др. И. П. Пятницкій, Универсальное зараженіе вишами.—И. Ю. Зографъ, Пожертвованіе Отдѣленію объяснительныхъ рисунковъ къ курсу „О полезныхъ животныхъ“.—И. В. Насоновъ, О губкахъ и Echinodermata Зоологическаго Музея Университета.—И. М. Кулагинъ, О гидроидныхъ, медузахъ, сифонофорахъ и ребрикахъ, находящихся въ Зоологическомъ Музее.—Избраніе должностныхъ лицъ Отдѣленія.—Избраніе въ Члены Отдѣленія И. П. Ситовскаго.—И. Ю. Зографъ, О ленточныхъ паразитирующихъ въ жителяхъ города Москвы.

### XIII. Тринадцатое засѣданіе Зоологическаго Отдѣленія, 11-го Мая 1886 года, стр. 355—362.

А. А. Тихомровъ, Къ исторіи развитія *Cunostantha parasitica*.—И. М. Кулагинъ, Замѣтка объ образѣ жизни Японской саламандры въ Московскомъ Зоологическомъ саду.

### XIV. Четырнадцатое засѣданіе Зоологическаго Отдѣленія, 14-го Іюля, 1886 года, стр. 363—386.

И. М. Кулагинъ, Отчетъ о своихъ работахъ въ Академіи Наукъ въ Петербургѣ и по осмотру петербургскихъ зоологическихъ учреждений.—Н. В. Калужскій, О пиявкахъ окрестностей Москвы.—Ходатайство объ оказаніи содѣйствія А. Н. Корчагину по изученію фауны московскихъ озеръ.—А. П. Корчагинъ, О развитіи *Limnaeidae* подлѣ Москвою.—И. В. Насоновъ, О проектируемой отдѣленіемъ пчеловодства передвижной выставкѣ и предложеніе А. П. Богданова о соединеніи ея съ экскурсіями Отдѣленія по изученію фауны Московской губерніи.—А. А. Тихомровъ, О нѣкоторыхъ заграничныхъ зоологическихъ учрежденіяхъ.

### XV. Пятнадцатое засѣданіе Зоологическаго Отдѣленія 16-го Іюля, 1886 года, стр. 387—400.

А. П. Базаровъ, О эпноксерѣ въ Крыму.—Проф. Вейдовскій, О коллекціи *Oligochaeta*, переданной имъ для Зоологическаго Музея.—Заявленіе И. М. Кулагина по поводу коллекціи проф. Вейдовскаго.—А. П. Богдановъ, мнѣнія, а) по поводу празднованія двадцатилѣтія опытной пасѣки Общества Акклиматизаціи и б) о жетонахъ Отдѣленія.—Прозвѣтъ предложенія Отдѣленія Обществу Акклиматизаціи относительно заслугъ г. Завѣдующаго пасѣкою Ѳ. С. Мочалкина.

### XVI. Шестнадцатое Засѣданіе Зоологическаго Отдѣленія 5-го Октября, 1886 года, стр. 400—448.

О печатаніи трудовъ Отдѣленія.—А. П. Харузинъ, Отчетъ о поѣздкѣ въ Константинополь и Афонъ съ зоологическою цѣлію.—И. Н. Шавровъ, Замѣтка о дикихъ, экзотическихъ шелкопрядахъ и о коконахъ Чешуекрылыхъ.—И. М. Кулагинъ, Къ фаунѣ крымскихъ соленыхъ озеръ.—Г. А. Кожевниковъ, Amphipoda Севастопольской бухты.—И. В. Калужскій, Чешуекрылыя Шуйскаго уѣзда.

ходится въ точкѣ пересѣченія перпендикуляра, спущеннаго на плоскость окружности изъ высшей точки изогнутаго тѣла самки. Вращаясь, самка часто пригибаетъ свою головку къ землѣ, къ которой она прикасается спинной поверхностью (слѣдуетъ припомнить, что гнѣзда строятся по боль-

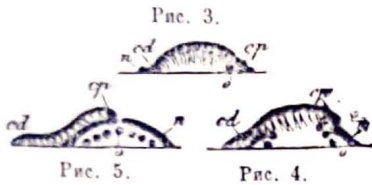


Рис. 3. Схема продольнаго разрѣза гнѣзда при началѣ его строенія.  
Рис. 4. Схема продольнаго разрѣза гнѣзда во время средняго постройкы.  
Рис. 5. Схема продольнаго разрѣза гнѣзда при окончаніи постройкы: п.—стѣнки гнѣзда, ср.—головка, cd.—хвостовой конецъ строящей самки, о.—отложенныя яйца.

шей части на внутреннихъ, прилежащихъ къ землѣ, поверхностяхъ предметовъ); при такихъ изгибаніяхъ головки, самка захватываетъ нужный ей для постройкы матеріалъ. Матеріалъ доставляется и инымъ путемъ. Во время вращенія, самка весьма часто извергаетъ испраженія, которыя также служатъ для построенія гнѣздышка. Кромѣ того, строительница, повидимому, вабираетъ значительный запасъ матеріала въ ротъ, глотку и зобъ, такъ какъ изрыгаемое ею количество матеріала значительно больше подбираемаго при пригибаніи головки къ землѣ. Результатомъ вращенія оказывается круглый валикъ, составляющій основу для будущаго куполообразнаго зданія. Переднія и заднія ножки, во время вращенія, прижимаютъ пластическій матеріалъ къ основанію, и, такимъ образомъ, помогаютъ гнѣздостроенію. Повидимому, служащій для постройкы матеріалъ смачивается слюной или иной выделяемой строящимъ животнымъ жидкостью.

Уже при началѣ стройки гнѣзда, самка начинаетъ откладывать яички, и такъ какъ ея половое отверстие находится близъ передняго конца тѣла, то отложенныя ею во время постройкы основанія яички располагаются въ видѣ прилежащаго къ стѣнкѣ будущаго зданія круга.

По мѣрѣ того какъ стѣнка гнѣзда повышается, самка постепенно укорачиваетъ діаметръ вращенія и дѣлаетъ это слѣдующимъ образомъ: оставивши изгибъ своего тѣла въ видѣ такой же дуги, какъ при началѣ постройкы, самка немного сползаетъ задними ножками съ строящагося гнѣзда (ср. рис. 4); вслѣдствіе этого, высшая точка тѣла подвигается ближе къ переду и радіусъ вращенія, равный разстоянію между высшей точкой и головой животнаго, становится меньше. Понятно, что изрыгаемая изъ рта масса ложится болѣе узкими кругами, нежели окружность основанія гнѣзда. По мѣрѣ дальнѣйшаго повышенія гнѣзда, самка все болѣе и болѣе сползаетъ назадъ, не переставая вращаться, а высшая точка изогнутаго тѣла все болѣе приближается къ головѣ; наконецъ, при завершеніи постройкы, высшая точка приходится на головѣ и самка сползаетъ до половины съ строящаго гнѣздышка (ср. рис. 5).

Такъ какъ сползаніе самки и суживаніе ея круга ея вращенія происходятъ не періодично, а постоянно, то само собою разумѣется, что головка ея описываетъ не вписанныя другъ въ друга концентрическія окружности, а спираль, изгибы которой весьма сближены между собою. Такъ какъ самка во время вращенія откладываетъ яички, то и яички ея не располагаются концентрическими кругами, а спирально; но такъ какъ яички, отложенныя поздне, встрѣчаются съ яичками отложенными раньше, то первыя накладываются на послѣднихъ, вслѣдствіе чего изъ нихъ образуется конусообразная кучка, внутри пустая и стѣнки которой состоятъ изъ цѣлаго ряда яичекъ, спирально расположенныхъ (ср. рис. 5, о).

## XI.

### Одинадцатое засѣданіе Зоологическаго Отдѣленія, Марта 25-го дня, 1886 года,

(въ малой аудиторіи Зоологическаго Музея).

Содержаніе: А. Н. Корчагинъ, Закавказскія Изорода и ихъ новыя формы. Замѣчанія Н. В. Насонова о кавказскихъ рагообразныхъ.— Н. В. Насоновъ, Къ исторіи постъ-эмбриональнаго развитія муравья.—А. П. Богдановъ, О работахъ въ Зоологическомъ Музѣ, предназначенныхъ для новой серіи трудовъ зоологической лабораторіи.—Н. Ю. Зографъ, О малькахъ, полученныхъ въ якры *Amiugus catus* А. С. Мещерскимъ.—Избранные въ Члены.—Ф. Ф. Коврайскій, О паразитическихъ червяхъ, собранныхъ имъ во время поѣздки съ Н. В. Насоновымъ въ 1885 г. въ Закавказье.—Н. Ю. Зографъ, О строеніи лабиринтоваго аппарата у рыбъ (*Labyrinthici*).

1886 года, Марта 25 го, въ 12 ч. дня, въ Зоологическомъ Музѣ Императорскаго Московскаго Университета происходило засѣданіе Зоологическаго Отдѣленія Императорскаго Общества Любителей Естествознанія, Антропологии и Этнографіи подъ предѣлательствомъ Предсѣдателя Отдѣленія А. П. Богданова, присутствовали: Товарищъ Предсѣдателя Отдѣленія Н. В. Насоновъ, Члены Отдѣленія: Н. Ю. Зографъ, В. П. Зыковъ, П. П. Митрофановъ, К. Н. Иковъ, Н. Н. Шавровъ, Ф. Ф. Коврайскій, А. Н. Харузинъ, сторонніе посѣтители: Н. О. Золотницкій, Н. В. Калужскій, А. Н. Кор-

чагинъ, Г. А. Кожевниковъ, Д. М. Рослинскій, П. Р. Фрейбергъ, и Секретарь Отдѣленія Н. М. Кудягинъ.

1) Читанъ и подписанъ протоколъ прошлаго засѣданія Зоологическаго Отдѣленія, 26 го Февраля 1886 г.

2) Дѣйствительный Членъ Н. Н. Шавровъ сообщил о строеніи кокона у различныхъ шелкопрядовъ.

3) Дѣйствительный Членъ П. П. Митрофановъ сообщил о физиологической окраскѣ тканей въ живомъ организмѣ.

4) Предсѣлательствующій А. П. Богдановъ объявилъ перерывъ засѣданія на 15 минутъ, въ про-

долженію котораго П. П. Митрофановъ демонстрировалъ, въ дополненіе къ своему сообщенію, препараты окраски нервовъ лягушки.

5) П. Р. Фрейбергъ сдѣлалъ предварительное сообщеніе о строеніи головки таракана.

6) А. Н. Корчагинъ представилъ замѣтку о Закавказскихъ Isopoda и ихъ новыхъ формахъ:

Въ вышедшемъ въ 1885 году систематическомъ описаніи всѣхъ извѣстныхъ наземныхъ Isopoda (Budde-Lund: Crustacea Isopoda terrestria. Nauniae 1885) насчитывается въ фаунѣ Кавказа 13 видовъ мокрицъ, относящихся къ 7 родамъ и 2 семействамъ. Всѣ эти ракообразныя были описаны Брандтомъ и Нордманомъ. Изъ вышеприведеннаго числа 4 вида принадлежатъ вообще фаунѣ Кавказа, 6 видовъ относятся къ фаунѣ Средиземноморской и только одинъ видъ общій съ болѣе Сѣверной Европой (*Porcellio Rathkei*) и одинъ съ Азіей (*Hemilepistus Klugii*). Такимъ образомъ изъ имѣвшихся до сего данныхъ оказывалось, что Кавказъ тѣсно примыкаетъ къ Средиземноморской области и стоитъ совершенно особнякомъ при сравненіи съ Европой и Азіей. Изученіе коллекцій, собранныхъ прошлагодной Закавказской экспедиціей, заставляетъ нѣсколько измѣнить этотъ взглядъ, ибо, хотя принадлежность Кавказа къ области Средиземнаго моря вновь подтверждается, тѣмъ не менѣе связь съ Европой выражается гораздо рѣзче, и мы находимъ здѣсь много формъ, характерныхъ для фауны нашей части свѣта, тогда какъ формъ общихъ съ Азіей не собрано ни одной. Изъ 16 собранныхъ видовъ—5 принадлежатъ собственно Кавказу и изъ нихъ 3 новыхъ (*Porcellio Nasonowii*, *Armadillidium studiosorum*, *Ligidium speciosum*), 4—общіи съ Средиземноморской областью, 6—общіи съ Европой. Кромѣ того новы для Кавказа: сем. *Typhlodes*, genus *Leptotrichus* и 3 вида *Porcellio*. Всего въ коллекціи, собранной Н. В. Насоновымъ, оказались новыми для Закавказья 10 видовъ, принадлежащихъ 3 семействамъ.

7) По поводу сообщенія А. Н. Корчагина, Н. В. Насоновъ замѣтилъ слѣдующее о кавказскихъ ракообразныхъ: Къ сообщенію о равноногихъ ракообразныхъ, собранныхъ въ нашу экспедицію въ Закавказье, я позволю себѣ доложить о десятиногихъ ракахъ, собранныхъ нами также во время этой поѣздки. Представленная коллекція содержитъ въ себѣ, во 1-хъ, *Astacus colchicus* Kess. изъ рѣчки около Сухума. Этотъ видъ отсутствуетъ у насъ въ коллекціи, почему собрано значительное число экземпляровъ; во 2-хъ, *Astacus leptodactylus* съ устьевъ Кубани и Дона и, въ 3-хъ, *Thelphusa intermedius* изъ рѣчки близъ Сухума и другой видъ *Thelphusa*, близкій къ *Thelphusa fluviatilis* изъ Башнорашена Эриванской губ.

Кромѣ того позволю себѣ представить коллекцію *Thysanura*, совершенно неизвѣстныхъ для Кавказа, а именно: *Jaryx soliphugus*, *Machilis maritima*, *Campodea staphylinus*, *Lepisma Audouini*, *Lepisma saccharina* и *L. costata*—формы, встрѣчающіяся по берегамъ Средиземнаго моря. Позвольте также представить экземпляры и рисунки новыхъ видовъ, *Lepisma transcaucasica* и *L. Bogdanowii*, изъ коихъ первый найденъ въ Хачикъ Эриванской губ., а другой въ Сухумѣ.

Пользуясь матеріаломъ, частью спиртовымъ, собраннымъ во время поѣздки въ Закавказье, частью

живымъ, собраннымъ въ окрестностяхъ Москвы, я занялся изученіемъ анатоміи давно уже интересовавшихъ меня представителей группы *Thysanura*, каковы *Comprodea*, *Lepisma* и *Machilis*. Въ настоящее время я закончилъ уже изученіе анатоміи *Campodea staphylinus* и изготавилъ большинство рисунковъ по этому предмету, которые и позволю себѣ вамъ демонстрировать. *Результаты моихъ изслѣдованій по анатоміи C. staphylinus* слѣдующіе 1. Придатки, находящіеся на нижней поверхности головы по всему вѣроятію лопасти нижней губы и ея щупальца, а складка, ограничивающая снизу отверстие рта, есть гипофаринксъ. Это подтверждается тѣмъ, что въ задней части головы по обѣимъ сторонамъ ея помѣщаются двѣ трубчатые слюнные железы, которыя, соединяясь при основаніи складки, впадаютъ въ дно желобка, идущаго вдоль ея и оканчивающагося посрединѣ наружнаго ея края. 2. Нижняя и верхняя челюсти помѣщаются въ особыхъ футлярахъ, поддерживающихъ ихъ въ опредѣленномъ положеніи внутри головы. Съ каждой стороны находится по одному футляру, въ которомъ лежатъ верхняя и нижняя челюсти одноименной стороны. 3. Брюшные мѣшки, открытые Мейнертомъ, выстланы внутри хитиномъ, на которомъ помѣщается плоскій эпителий. Между клѣтками этого эпителия находятся крупныя одноклѣтчатые железы, грушевидной формы, открывающіяся узкимъ концомъ своимъ въ полость мѣшка. Всѣхъ мышцъ, прикрѣпляющихся къ каждому изъ мѣшковъ, имѣется четыре. 4. Кишечный каналъ имѣетъ видъ прямой трубки. Наиболее развитъ пищеварительный желудокъ въ видѣ очень широкой трубки. При основаніи его задняя кишка дѣлаетъ небольшие выступы, которые Мейнертъ принялъ за железистыя клѣтки. Эти выступы соответствуютъ мальпигиевымъ сосудамъ высшихъ насѣкомыхъ. Въ задней кишкѣ можно отличить два отдѣла: узкій—тонкую кишку и широкій—толстую кишку. 5. Въ личникѣ имѣется рѣзко обособленный верхушечный отдѣлъ. Въ мѣстѣ соединенія яйцеводовъ, образующихъ короткое влагалище, впадаетъ съ внутренней стороны трубчатая железа. Половое отверстие окружено снизу складкой, а сверху двумя придатками, образующими желобокъ. 6. Спинной сосудъ имѣетъ девять *ostia*, изъ которыхъ одно помѣщается въ заднегрудѣ. Спереди онъ суживается въ длинную аорту, а сзади образуетъ двѣ короткія вѣтви. 7. Центральная нервная система состоитъ изъ двухъ головныхъ узловъ и десяти узловъ нервной цѣпи. Всѣ узлы срастаются съ гиподермой наружныхъ покрововъ. 8. *Campodea*, по анатомическому строенію почти всѣхъ системъ органовъ, имѣетъ очень большое сходство съ *Collembola*. 9. Нѣтъ никакихъ признаковъ, по которымъ бы *Campodea* можно было отнести къ *Orthoptera*. 10. Личиночными признаками у *Campodea* можно считать а) зачаточныя ножки съ железистыми мѣшками, которыя по всему, вѣроятно суть остатки сегментальныхъ органовъ, б) слюнные железы, схожія съ железами личинокъ высшихъ насѣкомыхъ; в) зачаточныя мальпигіевы сосуды въ видѣ небольшихъ выступовъ задней кишки, д) сращеніе нервной губы снизу головы, нѣсколько отступающія отъ отверстия рта. 11. Вслѣдствіе тѣхъ уклоненій въ строеніи частей рта и деградаціи въ нѣкоторыхъ орга-