

Werk

Titel: Zoologia Danica Sev Animalivm Daniae Et Norvegiae Variorvm ac Minvs notorvm Descr

Untertitel: Volvmen ... Explicationi Iconvm Fascicvli ... eivsdem Operis Inserviens

Autor: Müller, Otho Fridericus

Verlag: Möller

Ort: Havniae

Jahr: 1806

Kollektion: Zoologica

Digitalisiert: Niedersächsische Staats- und Universitätsbibliothek Göttingen

Werk Id: PPN614794528

PURL: <http://resolver.sub.uni-goettingen.de/purl?PPN614794528>

OPAC: <http://opac.sub.uni-goettingen.de/DB=1/PPN?PPN=614794528>

Übergeordnetes Werk

Werk Id: PPN614793637

PURL: <http://resolver.sub.uni-goettingen.de/purl?PPN614793637>

OPAC: <http://opac.sub.uni-goettingen.de/DB=1/PPN?PPN=614793637>

Terms and Conditions

The Goettingen State and University Library provides access to digitized documents strictly for noncommercial educational, research and private purposes and makes no warranty with regard to their use for other purposes. Some of our collections are protected by copyright. Publication and/or broadcast in any form (including electronic) requires prior written permission from the Goettingen State- and University Library.

Each copy of any part of this document must contain these Terms and Conditions. With the usage of the library's online system to access or download a digitized document you accept the Terms and Conditions.

Reproductions of material on the web site may not be made for or donated to other repositories, nor may be further reproduced without written permission from the Goettingen State- and University Library.

For reproduction requests and permissions, please contact us. If citing materials, please give proper attribution of the source.

Contact

Niedersächsische Staats- und Universitätsbibliothek Göttingen
Georg-August-Universität Göttingen
Platz der Göttinger Sieben 1
37073 Göttingen
Germany
Email: gdz@sub.uni-goettingen.de

8942

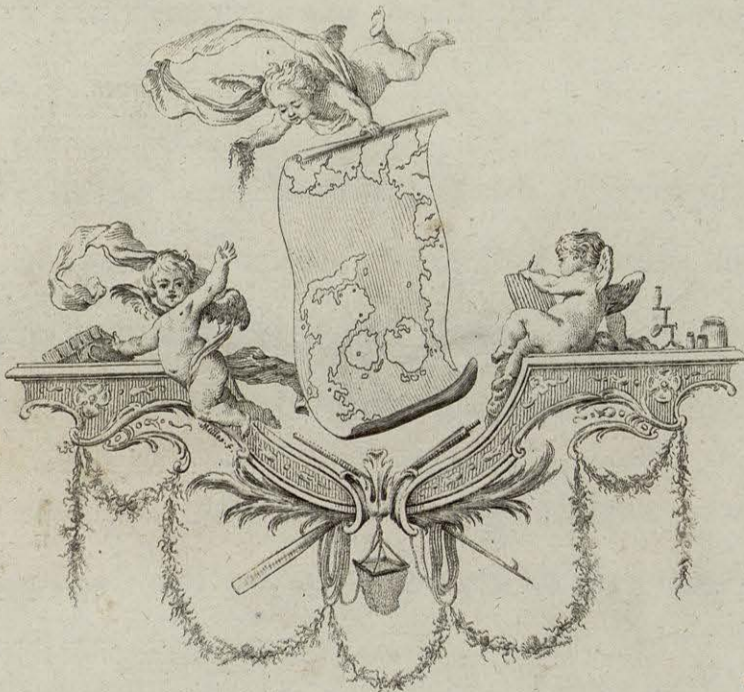
2^o Zoology 298 18942

ZOOLOGIA DANICA
SEV
ANIMALIUM
DANIAE ET NORVEGIAE
RARIORVM AC MINVS NOTORVM
DESCRIPTIONES ET HISTORIA.

VOLUMEN QVARTVM
EXPLICATIONI ICONVM FASCICVLI QVARTI
EIVSDEM OPERIS INSERVIENS.

A V C T O R E
OTHONE FRIDERICO MÜLLER,
REGI DANIAE A CONSILIIIS CONFER. ACAD. SCIENT. ET CVR. BONON. HOLM. ET
BOICAE, HAVN. NORV. BEROL. BERN. DANTISC. ET LOND. SC. SOCIET. LIT.
SODALI ACAD. PARIS. CORRESP.

DESCRIPSERUNT ET TABVLAS DEDERVNT
P. C. ABILDGAARD. M. VAHL.
J. S. HOLTEN. J. RATHKE.



*OMARE, O LITTUS, verum secretumque
α86εἶον!*

HAVNIAE,
TYPIS AVLAE REGIAE TYPOGRAPHI N. CHRISTENSEN.
MDCCCVI.

EX
BIBLIOTHECA
REGIA ACAD.
GEORGIAE
AUG:

L. S.

Multa beati Professoris MARTINI VAHL in rem herbariam merita claruerunt ubi
que terrarum; quam zoologiæ dedit operam etsi minus notam grata colunt
mente amici ejusque memoriam recolent posterum.

Itinera, quæ ad hanc, licet imprimis scientiam botanicam, illustrandam in-
stituit a tractibus inde Barbariæ usque ad littora Evropæ septentrionalia ultima,
occasionem ei præbuerunt sat frequentem animalia marina diligentius inspicien-
di. Modestia qua fuit insigni & amore in herbas integerrimo impeditus, ob-
servationes zoologicas non nisi paucas publici fecit juris; prælectionibus ve-
ro, quas habuit publicas ex institutis Societatis Historiæ Naturalis Havniensis,
claram reddidit & amabilem præsertim patriæ zoologiam eamque certo animo
adjuvit & statuit.

E peregrinationibus intra patriam reducem obsecrarunt amici, ut hoc
opus, quod cel. O. F. MÜLLER unacum fratre C. F. MÜLLER inchoaverat & cel.
P. C. ABILDGAARD pro immortalis suo in patriæ zoologiam studio strenue au-
gens continuaverat, observationibus quoque suis auget.

Amicis parens tabulas dedit & descriptiones redigere incepit, interea au-
tem diem obiens supremum (1804) fati cessit & lugentibus Scientiæ amicis
omnibus grave sui reliquit desiderium.

Cel. P. C. ABILDGAARD tabulas dedit & descripsit tredecim, cum inclutus
ille imprimis zoologiæ, de cujus incremento perbene meruit, amicus strenuus
& indefessus morte occubuit eheu præmatura (1799).

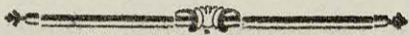
Descrip-

Descriptiones beati ABILDGAARD rededit & duas tabulas addidit JOHANNES SEVERINUS HOLTEN, qui de zoologia Danica bene meritis feliciori successu se totum Historiæ naturalis studio dedit, sed nobis lugentibus in medio vitæ curriculo morbo ereptus fuit (1806).

Mihi interea ex itinere septentrionali secundo, ad mandatum Regis clementissimi instituto, redeunti schedas huic zoologiæ volumini destinatas amicus defuncti M. VAHL benigne tradidit.

Operam, quam pia erga benefactorem mente dedi, ut hoc zoologiæ Danicæ volumen IVtum in lucem prodiret, æquo accipias animo L. b. qui ut tui et nostri memor studiis nostris faveas oro & valeas.

J. RATHKE.



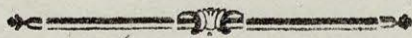
INDEX.

I N D E X.

	Pag.
<i>Actinia</i> digitata	16
— Hoffatica	23
— varians	9
<i>Alcyonium</i>	42
— Bursa	43
— gelatinosum	30
<i>Ascaris</i> Angvillæ	32
— Urogalli	44
<i>Ascidia</i> aggregata	11
— compressa	12
— echinata	10
— gelatina	26
— pyriformis	41
— tubularis	12
<i>Astacus</i> carinatus	15
— varius	15
<i>Asterias</i> militaris	13
<i>Blennius</i> Gunellus	7
<i>Cellepora</i> coccinea	30
<i>Crangon</i> boreas	14
<i>Distoma</i> Angvillæ	26
<i>Doris</i> auriculata	21
— branchialis	33
— cornuta	29
— fimbriata	22
— lacera	23
— papillosa	32
— quadrilineata	23
<i>Fasciola</i> longicollis	34
— truncata	35
<i>Gobius</i>	38
— —	16
— minutus	38

I N D E X.

	Pag.
<i>Gorgonia florida</i>	20
— <i>pinnata</i>	37
<i>Hirudo Aftaci</i>	45
<i>Holothuria pellucida</i>	17
— <i>pentactes</i>	3
— <i>Priapus</i>	18
<i>Lampris guttatus</i>	27
<i>Lucernaria Auricula</i>	35
<i>Lumbricus marinus</i>	39
— <i>sqvamatus</i>	39
<i>Medusa papillata</i>	24
<i>Muscicapa atricapilla</i>	19
<i>Nereis noctiluca</i>	31
<i>Picus tridactylus</i>	1
<i>Planaria convoluta</i>	26
— <i>dorsalis</i>	25
<i>Rallus aquaticus</i>	33
<i>Salmo villosus</i>	45
<i>Spongia mamillaris</i>	44
— <i>phalloides</i>	43
— <i>Urceolus</i>	42
<i>Strigea candida</i>	32
<i>Tenia Tadornæ</i>	31
<i>Tringa striata</i>	2
<i>Tubularia coronata</i>	25



ANIMA-

ANIMALIUM
DANIAE ET NORVEGIAE
RARIORUM AC MINUS NOTORUM
HISTORIA.

TAB. CXXI.

PICUS TRIDACTYLUS.

PICUS albo nigroque varius pedibus tridactylis.

LINN. *Syst.* XII. p. 177. ed. GMELIN. p. 439.

Picus pedibus tridactylis. LINN. *Act. Ac. Svec.* 1740. p. 214.

Picus tridactylus. LINN. *Fn. Sv.* p. 36. n. 103. ed. RETZIUS. p. 105. n. 58.

Picus varius cayennensis. BRISS. *Av.* 4. p. 54. n. 20.

Picus tridactylus. EDW. *Av.* 3. t. 114.

Three-toed Wood-pecker. PENN *Arct. Zool.* 2. p. 275. LATH. *Syn.* 2.
p. 600. 51. *Ind.* 1. p. 243.

Epeiche ou Pic varié ondé. BUFF. *Av.* 7. p. 78.

III. LINNÆUS in *Syst.* annotat frequentem esse hanc Pici speciem ad alpes Lapponiæ et Dalecarliæ.

Cel. Prof. VAHL raram in Norvegia avem esse observavit: tria tantum vidit exemplaria in provincia Norvegica Valdars nec aliis in locis invenit.

Defideratur in Zoologiæ Danicæ prodromo, et nulla ejus, quatenus notum, mentio facta est ab iis, qui de avibus Norvegicis scripserunt.

Inter aves ideo Norvegiæ rariores numerandum esse hunc Picum et depingendum sine dubio merito voluit cel. beatus Auctor.

LINNÆUS, LATHAM, RETZIUS et alii hanc speciem adeo exacte descripserunt, ut superflua foret ulterior descriptio: figura vero vix displicebit, cum nulla adhuc existat sistens varietatem hanc Evropæam.

BRISSON (l. c.) Picum varium cayennensem marem descripsit differentem vertice rubro a femina vertice nequaquam rubro.

Avis Evropæa (mas) pileo luteo distincta inventa fuit, cum femina pileus est niger albo lineatus.

Habitat in pinetis.

TRINGA STRIATA.

TAB. CXXII.

TRINGA STRIATA.

TRINGA rostri basi pedibusque flavis, rectricibus albis fusco fasciatis, remigibus plurimis albis. *Zool. Dan. prodr. n. 194. LINN. Syst. XII. p. 248. n. 5. ed. GMLIN. p. 672. n. 5. Fn. Sv. ed. RETZIUS. p. 182. n. 151.*

Tringa rostro basi pedibusque flavis, corpore fusco undulato, abdomine albo. *STRÖM. Act. Nidrosf. 3. p. 445. t. 7.*

Tringa maritima fusca cinereo undulata, rectricibus lateralibus quatuor utrinque brevioribus, basi rostri pedibusque flavis. *BRÜNN. Orn. bor. 182.*

Tringa striata. *FABR. Fn. Groenl. 73.*

Striated Sandpiper. *PENN. Arct. Zool. 2, p. 470. n. 383. LATH. Syn. 5. I. p. 176. n. 21. Ind. 2. p. 733.*

Totanus striatus. *BRISS. Av. 5. p. 196. n. 5. tab. 18. fig. 1.*

Chevallier rayé. *BUFF. Av. 7. p. 516.*

Gaddevierrush. *LEEM. descr. Finm. 253. annot. 103.*

Et si nil in schedulis beati Professoris VAHL de hac tabula notatum inveni, ex ipsa ut videtur apparebit, Tringam esse, quam cel. O. F. MÜLLER in *Zool. Dan. prodr.* striatam dixit.

Depingi sine dubio ideo voluit cel. VAHL, quia vix exstat alia hujus avis pictura satis exacta.

Descriptiones, quas dederunt ill. Dm. LINNÆUS, BRUNICHE, STRÖM, RETZIUS et alii, adeo accuratæ videntur, ut posteriores superflue forent. Varietates ex anni tempore dari jam quoque observavit rev. O. FABRICIUS (l. c).

Cum cel. LATHAM (*Ind. 2. p. 733.*) describens hanc Tringæ speciem adduxerit varietatem (Totanum nævium *BRISS. av. 5. t. XVIII. fig. 2.*) pennæ in medio nigricantibus; ad margines griseo rufescentibus superne vestitam, inferne albam, maculis nigricantibus; uropygio et imo ventre candidis; lateribus rectricibusque albo et nigricante transversim striatis, pedibus rubris: hanc varietatem nonnunquam invenient testes oculati ad littora Norvegiæ septentrionalia.

S. venerab. GUNNERUS (in annot. ad *LEEM. descr. Finm. 103.*) jam notavit hanc Tringam raro solam conspici, sæpius vero decem vel pluribus sociis comitatam.

Frequentem quoque eam vidi in *Ost-Finmarkia* in insula *Vardoe*, ubi hæc species unacum Tringa alpina mensibus Sept. et Oct. sub maris fluxu ipsa nocte, præsertim procella instante, victum ita redituque quæsitivi frequenti sibilo vocem hirundineam imitante. Ocysime cursitans in littore cauta apparet, ut dicitur, ne pedes madefiant, vel potius ne undis maris refluentibus corripiatur, quasi sibi conscia quam inepta esset natatu.

Incauta vix timida avis inter lapides alga obfitos volitans facillime illaqueatur, laqueis funiculo aptatis.

Ob carnem fat fapidam nomine Becasine eam falutant advenæ; incolæ vero Norvegi appellant illam Fiæreplyt, quod nomen idem denotat ac Fiærepiſt, Fiæreplifter, nempe avem ſub maris fluxu ſibilantem.

Habitat ad littora maris.

TAB. CXXIII. CXXIV. CXXV. CXXVI. CXXVII.

HOLOTHURIA PENTACTES.

HOLOTHURIA tentaculis denis, corpore quinqvefariam verrucoſo.
Zool. D. prodr. n. 2806. Zool. D. I. p. 36. t. 31. f. 8. et 3. p. 45. t. 108. f. 1-4.
LINN. S. XII. p. 1091. ed. Gm. p. 3139.

Holothuria pentactes. FABR. Fn. Groenl. p. 352. n. 343.

Brimbutur. Olaff. it. iſl. 2. p. 1004.

Hanc bis deſcriptam et depictam Holothuriæ ſpeciem, ſcilicet in volumine huius operis primo et tertio, diligentius perluftrare placebit lectori benevolo.

Deſcriptio, quæ exſtat in Vol. 1., notionem de hac ſpecie non reddit claram; pictura quoque minus perfecta eſt, cum exemplum non adultum depictum fuit. Deſcriptio, quæ eſt in Vol. 3., amplior quidem et veræ indoli magis conſentanea videtur; in quibusdam vero mancam eſſe et minus fidam facile dabunt teſtes oculati. Partes internæ, quæ depictæ ſunt t. 108. fig. 2., nec omnes, nec quæ adſunt partes ſitu naturali conſpiciuntur; mutilatæ quoque ſunt et a vera forma abhorrentes, quippe delineatæ fuerint non ad vivum ſed ad mortuum, in ſpiritu vini diu aſſervatum exemplar.

In Holothuriis ſicut in quibusdam aliis molluſcis frequens accidit perturbatio partium internarum in agone mortis: partes quædam evaneſcunt paucis horis poſt mortem, aliæ quidem permanent, ſed figuram interea et ſitum ſæpius omnino mutant. Inter moriendum in multis præſertim in Holothuriis inteſtina per anum prolabantur, et partes tenuiores deſtruuntur cum in ſpiritu vini diutius aſſervata fuerunt.

HOLOTHURIÆ pentactæ adhuc viventis diſſectio anatomica difficillime inſtituitur ob contractilitatem cutis ſummam: ſeſtione enim vel longitudinali vel tranſverſali facta, cutis momento citius ſeſe contrahens criſpatur, nec vi quamvis maxima adhibita in priſtinam formam extenditur. Inteſtina prolapſa quoad ſitum et figuram mutata, immo vaſa quædam forſan ſangviſera ipſo momento diſrupta jacent.

Ut picturæ quæ adſint fat exactæ evaderent, duodecim vel plura exemplaria diſſecare neceſſe fuit: quo minus ulterius perſcrutarer impeditus fui (inquit cel. Vahl), ſymbolam tamen etiam huic ſcientiæ amantiſſimæ dediſſe fatis habui.

Ad pedis longitudinem et ultra ſe extendit hæc holothuria diametro tranſverſali tripollicari: quæ conſpiciuntur longitudine pollicari, non ſunt adultæ.

Color cutis contractæ e nigro fufcus ruſceſcit cum animal ſe extendit.

CAPUT oblongo ovatum diametri sesquipollicaris cinctum est anterius tentaculis decem apice divisis granulatis.

LOCULI quinque sunt ad basin tentaculorum obovati, dissepimento divisi, intra quos tentacula retracta reconduntur: alii decem quoque exstant loculi inferiores, quorum usus latet, ut quoque reliquorum quinque infimorum, qui inanes sunt, nisi quod interdum parum lymphæ sanguinei coloris in illis conspicitur.

PAPILLÆ numerosæ apice incrassato truncato, et dum animal se affigit concavo, seriebus quinque longitudinalibus duplicatis dispositæ sunt a collo usque ad anum: retractis papillis corpus apparet læve, aspersum modo punctis loco papillarum. Corpus superne coarctatur tentaculis extensis, dein quasi inflatum sensim dilatatur, dum animal sub incessu papillas exserit et se affigit. In capite nullæ adsunt papillæ.

Papillis licet numerosis lente incedit animal.

Os rugis multis radiatum conspicitur inter tentacula: cum cavitas oris interna, superius ampla versus ventriculum vero angustata dilatatur, rugæ obliterantur.

VENTRICULUS bipollicaris et ultra, flavus, longitudinaliter plicatus terminatur annulo.

CANALIS intestinalis hinc incipit rugosus, colore croceo, diametro semiuigulari, eadem fere crassitudine per totum tractum; corpori annectitur membrana tenui hyalina, quæ ab initio canalis descendit versus medium corpus et mesenterium efformat; prolongatur usque ad anum, ubi terminatur vesica ovata canalus intestinalis, dilatatur et versus anum in formam vesicæ, quæ inferius clausa est sphinctere ani.

Per totum canalem nil nisi materia unguento similis crocea reperiebatur.

E medio mesenterio oritur ductus ruber desinens prope fundum ventriculi: continuationem vero ejus in ventriculum indagare non licuit; ductus alius membrana fortiori et basi bulbosa incipit eodem loco et desinit prope os.

FILAMENTA numerosa, duos vel tres pedes longa, conglomerata globulis fuscis numerosissimis plena, in medio mesenterio inseruntur, cæterum libera.

MESENTERIUM ipsum e duplici membrana componitur: inter membranas semel observavi vasâ multa hinc inde angustata, ampliora, succo purpureo cito evanescenti plena, eorum usum vero indagare non licuit.

VESICA cylindrica, membranacea, tenuis, flexuosa, hinc inde coarctata et inflata, inanis, pellucida conspicitur ad latus versus partem inferiorem capitis; an vesica natatoria? in nonnullis duplex esse videtur.

VISCERA duo membranacea, hyalina, filis numerosis carneis cavitati corporis interiori annexa oriuntur e trunco communi prope valvulam intestini recti, et dividuntur in ramos plurimos minores: cum vesica illa ovata terminalis inflatur, ramuli basi valvulis destituti quoque inflantur, imo sæpius rumpuntur, membrana enim est tenuissima.

Quamdiu Holothuria viva in vase aqua marina pleno degebat, aqua per anum animalis periodice intrare et exire visa fuit: suspicabar ideo (inquit cel. VAHL.) hæc viscera ramosa esse organa respirationis; cum vero meus discipulus et amicus Dm. RATHKE asseveravit se vidisse pullos in visceribus Holothuriæ elegantis hisce similibus, fortasse potius ovaria appellanda erunt.

VESICA illa ovata magnitudine ovi columbini, in quam intestinum rectum definit, membrana fortiori formata est et tendinibus parti posticæ corporis firmiter annexa: animal pro lubitu eam dilatare et contrahere valet.

Freqvens est hæc Holothuria ad litora quædam Norvegica, præsertim septentrionalia in fundo maris tricentos pedes et ultra alto: nusquam vero frequentior vidi quam ad litora prope Bensfiorden paroeciæ Tromsø in Norlandia, ubi instrumento piscatorio in mare 72 pedes altum ejecto, 6 ad 8 singula sum vice piscabar. Madrepora polymorpha totus hoc in loco oblitus erat fundus maris.

Holothuria *frondosa* cl. GUNNERI vix ab hac specie diversa.

Si propter habitum diversum Holothuriæ genus in plura divellendum esset, vix nisi artificialia forent genera; si vero numerus specierum ita auferetur, ut necesse esset genus Holothuriæ in plures sectiones dividere, notas præbebunt forsitan optimas papillæ et tentacula: quæ enim species corpore gaudent subtus plano et fibrilloso, separandæ erunt ab illis, quarum corpus est cylindricum undique papillosum.

Subdivisio fortasse adhuc melior foret ex tentaculis: species nempe, quæ tentaculis radiatis ornatæ sunt, segregentur ab illis, quæ tentaculis ramosis instruuntur.

Hactenus ex annotatis cel. VAHL. Quicumque hanc difficillimam scientiæ naturalis partem norunt, grati recolent beati Auctoris memoriam etiam in re Zoologica præcellentis.

Liceat tantummodo pauca addere ad illa illustranda, quæ antea dicta sunt de Holothuriæ progignendi modo.

Inter observationes circa hujus et congenerum vermium indolem institutas in itinere prope Bergas, inveni HOLOTHURIE *elegantis* viscera illa gemella, superius dicta, membranacea, hyalina, ramosa mense Aug. vesiculis permultis obsita, adeo ut racemorum speciem præ se ferrent.

VESICULÆ oculo armato diligentius perlustratæ HOLOTHURIE proli adeo similes apparebant, ut illas pullorum nomine insignire non recusaverim; funiculo per os eminente hisce visceribus adhærebant vesiculæ eodem modo, ac proles in Actiniis nonnunquam conspiciuntur.

VISCERA hæc racemosa ovaria dicenda esse eam ob causam habui, cui sententiæ quoque facile assensus est beatus cl. VAHL, cum observationes in litteris ad SOCIETATEM *Historiæ Naturalis Havniensem* dedi, (Nat. Hist. Selsk. Skrift. 5. 1. p. 129.) gratitudinem quodammodo testandi causa ob beneficia in me collata æterne colenda.

In HOLOTHURIA *pentacte* quoque postea has vesiculas in visceribus saepe dictis mense Apr. vidi, sed minus distinctas et similes illis, quæ exstant in hac CXXVII. tab. eleganter pictæ.

Rev. O. FABRICIUS jam observaverat (l. c.) in hac HOLOTHURIAE specie pullum libere natantem versus anum, ideoque eam viviparam esse dixerat.

Cl. ASCANIUS in fasciculo *Icon. V.* nuperrime a me edito, filamenta circa ventriculum rubra ovaria esse voluit, viscera vero illa gemella hyalina HOLOTHURIAE, quam *intestinalem* dixit, depicta quidem *Icon. V.* tab. XLV. sed innominata reliquit: sententiam ejus ideo immutatam ut relinquere necesse habui.

Cl. CUVIER assentitur HOLOTHURIAS, quarum pedes seriatim dispositi sunt, olim satis juste dictas esse ECHINOS coriaceos (Tableau elem. d' Hist. nat. p. 645).

Similitudo ipsa, quæ non omnino nulla etiam olim observata intercedit quoad structuram partium internarum, inter HOLOTHURIAM *pentacten* et ECHINUM *esculentum* exponere quoque videtur usum viscerum saepius dictorum, quippe de visceribus illis racemosis circa anum Echini esculenti in quinque partes dispositis satis inter omnes constat ovaria esse.

FILAMENTA illa rubra (Tab. CXXVI. Fig. 1. h.) mihi apparebant inserta circa ventriculum: ex eorum situ et figura immo ex structura glandulosa, structuræ appendicium circa ventriculum piscium nonnullorum haud absimili, vasa esse succum ad cibi digestionem sublevandam continentia potius duxi, quam ut cum quibusdam facerem vasa hæc esse ovaria.

Liceat denique in memoriam revocare sententiam PLANCI (*conch. p. 99. C. VI.*) omnino verosimilem de similitudine, quæ est inter partem in hac tab. CXXVI. f. 1. sub nomine capitis HOLOTHURIAE depictam et illam in ECHINO *esculento* bene notam, quæ olim a quibusdam *laterna Diogenis* dicebatur.

Tab. 123. Holothuria pentactes capite et tentaculis retractis, papillis exsertis.

Tab. 124. Holothuria pentactes in agone mortis membranam plicatam ventriculi ex ore protrudens.

Tab. 125. Holothuria pentactes longitudinaliter dissecta.

a. Ligamenta majora transversalia.

b. Ligamenta majora longitudinalia.

d. Ligamenta minora transversalia.

c. Papillæ retractæ.

e. Membrana annecrens intestina corporis cavitati internæ.

Tab. 126. Fig. 1. Holothuriæ pentactæ caput cute ablata, ventriculus, intestina, mesenterium sive appendices et vesica an natatoria?

a. Ligamenta transversalia.

b. Loculi superiores.

c. Loculi intermedii.

d. Loculi inferiores.

e. Ventriculus.

f. Canalis intestinalis.

g. Vesica an natatoria?

h. Filamenta sive appendices.

- i.* Truncus filamentorum.
- k.* Mesenterium.
- l.* Pars membranæ annectentis intestina cavitati corporis.

- Fig. 2. *a.* Os striis radiatis.
b. Tentaculorum unum exsertum.
c. Trunci tentaculorum, quæ abscissa sunt.

- Fig. 3. *a.* Ligamenta transvers. capitis.
b. Cutis circa truncum tentaculi revoluta.
c. Loculorum unus, intra quem retrahitur tentaculum.

- Fig. 4. Cavitas oris interna longitudinaliter aperta.
a. Rugæ longitudinales.
b. Ventriculus.
c. Pars canalis intestinalis.
o. Rugæ transversales.

- Tab. 127. Fig. 1. Holothuriæ pentactæ viscera racemosa unacum parte intestini recti et vesica terminali.
a. Viscera racemosa an Ovaria? (alterum abscissum).
b. Vesica terminalis.
c. Intestinum rectum.
d. Pars membranæ annectentis intestina.
e. Anus.

Fig. 2. et 3. Vix explicare audeo. Fig. 2. mesenterium, vasa lymphatica et partem canalis intestinalis representare mihi videtur, et f. 3. superficiem fortasse canalis intestinalis internam.

TAB. CXXVIII.

BLENNIUS GUNELLUS.

BLENNIUS pinna dorsali ocellis decem nigris.

LINN. *Syst.* p. 442. ed. GM. 1181. *Fn. Sv. n.* 318 ed RETZ. p. 324. n. 44.
Zool. D. prodr. n. 357.

Blennius ocellis plurimis in pinna dorsali BLOCH. *Pisc. Germ.* 2. p. 186.
t. 65. *f.* 1.

Blennius Gunellus FABR. *Fn. Groenl. n.* 108.

Blennius maculis circiter decem nigris, limbo albo, utrinque ad pinnam dorsalem. ARTED. *gen. p.* 27. *Syn. p.* 45.

Gunnellus WILLOUGH. 115. SEBA. *Thef.* III. p. 91. *t.* 30. *f.* 6.

Pholis maculis annulatis ad pinnam dorsalem: pinnis ventralibus obsoletis. GRON. *Mus. I. n.* 77. *Zooph. p.* 78. *n.* 267.

The spotted Blenny. PENN. *Britt. Zool.* 3. p. 210. *t.* 35. *f.* 93.

Blennius maculis decem et ultra nigris utrinque ad pinnam dorsis, radiis pinnae dorsalis pungentibus. Skeria-Steinbitr. OLAFS. *it. isl.* 588.
t. 10. *fig.* 12. 13.

Stagosh. LEEM. 326.

Descriptionem Blennii Gunelli jam dedit *rev.* O. FABRICIUS (l. c.) accuratam: pictura vero non est satis exacta nisi in opere pretioso cl. BLOCH, ideoque piscem ad litora Norvegiæ indigenum in hoc opere exstare merito voluit beatus Auctor.

Numerum ocellorum in pinna dorsali varium observarunt Ichthyologi.

Cel. VAHL in hoc, quod depingi curavit exemplo, quatuordecim maculas nigras in pinna dorsali notavit, et duas tantum anteriores albo cinctas.

In iis, quæ examinavi exemplaribus numerum macularum et ocellorum adeo incertum semper inveni, ut potius cum cel. Bloch hunc Blennium ocellis plurimis in pinna dorsali distinctum dicere vellem.

PINNÆ ventrales ex spinis duabus validis, duplicatis, cute laxa vestitis formatae sub motu ejus celerrimo nonnunquam eriguntur, ut his et spinis dorsalibus pungentibus armatus immo cute lubrica defensus difficileprehendatur.

CAPITE declivi, rictu amplo dentibus validis armato et corpore lanceolato, Anarhichæ lupo haud absimilis hic pisciculus (magnitudine excepta) piscatoribus quibusdam videtur, id quod etiam patet ex nomine ejus Islandico et ex iis, quæ de eo notavit Dm. Olaffen (l. c.).

CUTIS lubrica mucosa non nisi oculo armato squamata conspicitur, squamis minutis rotundatis, fusco punctatis.

OESOPHAGUS longus, amplus, longitudinaliter fulcatus, et ventriculus ovalis validus ad mediam abdominis cavitatem descendit, unde canalis intestinalis ex curvaturis quatuor pergat et terminatur sphinctere ani protuberante.

Vix ullum quatenus mihi notum dat usum: ab incolis Norvegiæ non editur.

Nomen *Snördolk*, quod vernaculum in *prodr. Zool. D.* dicitur, nunquam audivi, quod vero *S. vener.* GUNNERUS dicit *Tangsprel* (in annot. ad LEEM. *Lapp.*) frequens est in Norvegia et optime huic Blennio convenit, quippe, ut jam cecinit OPPIANUS in *Alievtico* (L. I. 118.) per fucos et herbas virentes degere amat.

Et si ad litora satis frequens conspicitur hic piscis, minus de ejus quam de congenerum oeconomia constat.

Nec ova hujus piscis neque tempus ova ponendi indagare mihi adhuc licuit.

Inter fucos in ipsis litoribus per totam æstatem oniscos et caneros minutos tanto ardore venatur, ut sæpius mari reflente fere in arido relictus jaceat et inter fucos madidos fluxum maris expectare cogatur, mucos quo abundat corpus eum interea contra aeris injuriam tuente.

Motu celerrimo inter fugiendum crepitante, hostes de suo habitaculo certiores facit alias inter fucorum copiam vix detegendo.

Manibus interdum capitur et pro illecebra et si raro in lineis piscatoriis minoribus adhibetur.

Fig. 1. Blennium Gunellum magnitudine naturali representat.

Fig. 2. Caput situ supino, ut pinnae ventrales in conspectum veniant.

T A B. CXXIX.

ACTINIA VARIANS.

ACTINIA lævis, incarnata, aut cinereo virefcens, cirrorum bafi albida, ore plicato.

Hujus tabulæ titulum nullum inveni inter fchedas beati Auctoris.

ACTINIÆ nuper dictæ descriptio inventa fuit fine tabulæ mentione.

Cum vero hæc descriptio picturæ, quam beatus Auctor ipfe curaverat, ficut quoque exemplari, quod mihi ut vivum examinarem contigerat, perbene convenire vifa fuit, descriptionem hoc loco apponere liceat, falva peritiorum fententia.

ACTINIA varians inter congeneres hucusque notas certe eft maxima.

Tranquilla, erecta, medio anguftior confpicitur sæpius feptem vel octo pollices alta, cum interea limbus et bafis funt diametri bipollicaris.

Quando prædandi aut locum mutandi caufa limbum nonnunquam extendit hæc Actinia, limbi diameter ad fex usque pollices dilatatur.

CIRRI numerosiffimi, concolores funt nifi quod bafi albicant, fubpollicares, extenfi apice valde attenuantur.

ORIS plicæ copiofiores, hyalinæ, vix nifi limbo dilatato confpiciuntur.

Inter rariores numeranda erit.

Prope Bergas in finu maris quieto primus indagavit cel. VAHL, ubi hanc Actiniam præcipitio montis fub aqua aliquot pedes alto gregatim adhærentem vidit.

Cum Actiniam huic fimilem ad Stavangriam in Norvegia inveneram, littori fubmarino prærupto fe affigentem, eam descriptam Actiniæ nodofæ rev. FABRICII affinem effe annotavi, nec diverfam habui nifi quod extremitas fupera, quæ in ACTINIA *nodofa* deprehenditur nodis permultis rubicundis tuberculata, in hac Actinia mihi apparuit omnino obfita cirris rubicundis, acuminatis, bafi albicantibus. Cirri nonnulli quidem retracti exftant breviffimi, fed mox hos mox illos extendens, extremitatem fuperam totam innumeris hifce cirris ftipatam, coronæ admodum fpeciofæ adinfar præ fe fert animal, eamque motu continuo undato vibrat, adeo ut pulcherrimo fplendore radians emineat.

In mortua longitudinaliter difsecta Actinia ftriæ five lamellæ apparuerunt, ficut in congeneribus totam corporis cavitatem internam longitudinaliter percurrentes.

MEMBRANA fufca, plicata, fimbriata, plicis numerosis revoluta, fufpenfa confpicitur, verfus extremitatem fuperiorem, fub rimam oris ubi affigitur.

Hujus membranæ usus vix patet: eam proli infervire verosimile mihi videtur, quippe pulli in Actinia rufa membranæ huic simili adhærere mihi semel sunt visi.

Habitat rara ad præruptos Norvegiæ montes submarinos.

TAB. CXXX.

ASCIDIA ECHINATA.

ASCIDIA hemisphærica, hispida, osculis hiantibus coccineis.

LINN. *Syst.* XII. p. 1087 n. 6. ed. GMELIN p. 3124. *Zool. Dan. prodr.* n. 2722.

Afcidia echinata FABR. *Fn. Groenl.* n. 318.

Inter Afcidias sat denotata est hæc species, quam primus reportavit ex Islandia cl. KOENIG et deinde sæpius inventa fuit in mari Groenlandico et Norvegico.

Cum primum torpidam hanc Afcidiam adspicis, antequam oscula patent coccinea, vix animal esse habes.

Inter radices fucorum majorum implicitas sæpius quasi adnata hæret, speciem tuberis cujusdam præ se ferens.

Non nisi diligentius examinata et pertractata vitam monstrat, nec ob cutem crasfiorem sese, nisi admodum lente, dilatare et contrahere valet.

Magnitudine cereæ raro invenitur, sæpius vero vix duas vel tres lineas excedente.

Color corporis fordide cinereus flavescit, aperturis dum eas dilatat animal colore coccineo admodum conspicuis.

Facie globosa hemisphærica, nonnunquam planiuscula ludit Afcidia echinata, quæ ut jam monuit rev. FABRICIUS basi sua ambit corpora peregrina.

Superficies vero semper verrucosa conspicitur et hispida, aculeis fasciculatis divergentibus, subdivisis, quibus facile a congeneribus dignoscitur.

Orificia coccinea sunt remota, humilia, plicata et truncata.

Habitat haud infreqvens in mari Norvegico radicibus fucorum adhærens.

Fig. 1. Afcidiam echinatam exhibet magnitudine naturali.

ASCIDIA AGGREGATA.

ASCIDIA lævis, pallide incarnata, cylindrica orificiis rubris.

Ascidiā hanc minus frequentem e fundo maris prope Norlandiam reportavit cel. Vahl.

Siquidem nunquam solitariam semper vero plures, sæpius viginti ad triginta mediantibus radiculis tendineis invicem junctas deprehenderit, eam aggregatam appellari voluit.

Cum primum huic similem Ascidiā in fundo maris prope Christianfund in Norvegia inveneram, varietatem ASCIDIÆ *caninæ* rubescentem esse suspicabar, quippe cum illa admodum conveniret quoad faciem et habitum.

Cum vero postea in plures inciderim, quæ dum in vase aqua marina pleno observabantur orificia relaxabant, adeo ut limbis explanatis latiusculis et aperturis amplioribus paterent, speciem seposui quam nunc ad hanc a cl. VAHL detectam referendam esse habeo.

Liceat quoque hoc loco meas observationes circa hujus Ascidiæ structuram internam apponere.

Animal intra cutem coriaceam, sicut de congeneribus annotatur, latet.

Si forcipe caute percindas cutem circum orificia, sacculum totum non nisi filis tenuibus fundo annexum facile removeas.

Superficies cutis internæ glaberrima est coloris in nonnullis fere margaritacei nec non venis pertexta, præsertim circa fundum fluido mucoso rubente scatentibus, quæ partim coloratam reddunt cutem partim mucum tenacem effundunt, quo adglutinatur cutis rebus adjacentibus.

Animal sacculi instar intestinis, corde, branchiis et nervis instructum cuti amplæ circa orificia et fundum affigitur filamentis tendineis.

Os patet sat amplum sub orificio inferiori.

Canalis alimentaris e membrana fortiori rugosa continuatur in ventriculum plicatum, plicis longitudinalibus obsolete; ascendit deinde canalis intestinalis et curvatur, ut iterum ascendat usque ad orificium superius, ubi evacuatur.

Viscus magnum glandulosum fuscum, hepatis haud absimile, ambit totum ventriculum.

Huic vicinum quoque conspicitur aliud viscus parvum, quod fluidum tinctorium secernere videtur.

COR magnum ovatum, super canalis intestinalis curvaturam superiorem situm, branchiis circumvallatur.

BRANCHIÆ circa latera sacculi ascendunt foliaceæ, duplicatæ, pellucentes, quarum structura elegantior reticulata vix nisi oculo armato noscenda erit.

Ova in hac specie detegere quidem non licuit; fluidum vero lacteum, in quo globuli flaventes oculo armato satis conspicui erant, circa intestinum rectum conspiciebatur mense Junii in nonnullis majoribus.

Fucis maris Norvegici sæpe inhæret fasciculata.

Fig. 2. Ascidiã aggregatã ficit magnitudine naturali.

ASCIDIA TUBULARIS.

ASCIDIA globosa cinerascens verrucosa, orificiis eminentibus tubulosis, terminalibus, approximatis, concoloribus.

Hanc depictam, non vero nominatam nec descriptam, inveni in schedulis cel. VAHL.

Ex comparatione ideo cum exemplari descripto, quod ex itinere septentrionali reportavi, ut adumbrarem hanc Ascidiã necesse habui.

Fucorum radicibus basi sua adhærentem, nonnunquam quoque solutam limo obrutam inveni, ut vix nisi aperturis exstantibus tubulosis destingvenda esset.

ASCIDIÆ Tuberculo (*Fn. Groenl.* p. 332. n. 321.) affinis esse videtur; differt vero orificiis tubulosis eminentibus concoloribus longis vix retrahendis.

Cutis e cinereo virescit opaca, verrucis scabra, crassiuscula admodum lente se contrahens.

Magnitudinem semipollicarem vix excedit, sæpius vix piso majorem inveni.

In fundo maris Norvegici præsertim limoso circa Bergas reperta fuit, nec non inter radices fucorum majorum in Norlandia.

Fig. 3. Ascidiã tubularem exhibet magnitudine naturali.

ASCIDIA COMPRESSA.

ASCIDIA lævis virescens compressa, orificiis patulis concoloribus.

Hanc Ascidiæ speciem, fucis aliisque corporibus marinis adhærentem, indagavit cel. VAHL in mari Norvegico septentrionali.

Raro solitariam, sæpius vero plures invicem adeo arcte adnatas vidit, ut vix nisi dilaceratæ separari possent.

Magnitudinem ejus diversam nec non volam manus excedentem observavit.

Color cutis e livido virescens erat intus concolor.

Orificiorum alterum majus prominet integrum vix dentatum.

Aperturas duas sicut in congeneribus semper adfuisse annotavit beatus Auctor, excepto hoc quod depingi curavit exemplari, nam in eo, nescio quo casu (inquit) quatuor conspiciebantur foramina.

Hanc speciem ut examinarem vivam nondum mihi contigit.

ASCIDIÆ quam *aspersam* nominavit cel. O. F. MULLER (*Zool. D. v. 2. p. 33. t. 65. f. 2.*) affinis esse videtur, sed differre cute glabra, virescenti, et orificiis æqualibus patulis concoloribus.

Fig. 4. Ascidiã compressã repræsentat magnitudine naturali.

TAB. CXXXI.

ASTERIAS MILITARIS.

ASTERIAS undiqve granulosa, margine pulvinateo confimili.

LINN. *Syst. nat.* ed. GMELIN p. 3160. *Zool. Dan. prodr.* n. 2828.

Cum hæc tabula, ære incisa, non inscripta reperta fuit, nec ulla ejus mentio facta in schedis beati Auctoris, num Asteriam nuper nominatam ad hanc tabulam referrem dubitavi.

Cum vero descriptam inveni Asteriam, quam punctatam dixerat cel. Auctor, sed postea quod forte militaris cl. Mulleri sit margini adscripserat, descriptionem hujus cum pictura convenientem referre liceat.

Pentagona (inquit) angulis obtusis est, lævis, rubra, convexa margine integro; superficies tota punctis minutis obsita, e quibus papillas extendebat Asterias viva bilineares cylindricas albas; subtus crenata, crenis ex aculeis 5-6 minutis; spatium tetragonum in singula divisuræ medietate versus centrum.

Aculei tres basi connati apice divergentes utrinque ad latera rimarum subtus.

Pedes duplici serie dispositi.

Dum exsiccat hęc Asterias formam assumit alienam.

Hactenus cel. Vahl. Tantummodo semel circa Bergas inventam annotavi Asteriam huic similem.

Os, quod in hac pictura ex membrana plicata apparet foliaceum, mihi quoque ita visum fuit, cum Asteriam in spolio consumendo deprehendi: alioquin dum in vase aqua marina pleno observabatur os habuit occlusum labio annulato rugoso.

Cum animal hoc vorax prædam pedibus five tentaculis tubulosis membranaceis arreptam et retentam comedere studet, eamque majorem devorare nequit, membranam ventriculi instar ex ore protrudit, fortasse ut succo quodam corrorente ex hac profluente prædam necet et concoctioni aptiorem reddat.

Macula operculi instar hexagona, quæ conspicitur in Asteria ore deorsum verso (f. 1.) ejusdem ac illius huic similis in Asteriis reliquis videtur esse usus, qui tamen adhuc latet. Anum esse quidem suspicabatur cl. BASTER, (*op. subj.* 3. p. 141.) cum vero perviam nemo viderit hanc maculam verruciformem vix anus esse potest; quippe ovaria huic propiora adjaceant, verosimilius mihi videbatur hanc maculam esse operculum non nisi tempore progignendi aperiendum.

Fig. 1. Asteriam militarem ore deorsum verso.

Fig. 2. Eandem ore sursum verso exhibet.

T A B. CXXXII.

CRANGON BOREAS.

CRANGON thorace aculeato, pedibus secundi tertiiqve paris filiformibus.

J. C. FABR. *Suppl. Ent. Syst.* p. 409.

Astacus boreas. *Ent. syst.* 2. 483. 18.

Cancer boreas. PHIPPS *it boreal.* 190. tab. 12. fig. 1.

Specimen quod ex itinere septentrionali reportaverat cel. VAHL, exstabat in ejus collectione spiritu vini asservatum sine titulo, sed huic picturæ adeo conveniens, ut ad hanc referre nullus dubitet.

Magnitudo erat biuncialis.

Thorax inæqualis, scaber, rostro teretiusculo, arcuato, versus basin compresso, inferius emarginato, in dentem validum producto. Thoracis margo anticus spinis quatuor validis; dorsum carinatum spinis tribus antrorsum arcuatis; linea laterali elevata subferrata.

Abdominis dorsum elevatum, carinatum; articulus caudalis fulcatus; apex caudæ angulatus spinosus.

Cum specimine Crangonis boreæ, quod exstat in Museo Dm. N. T. LUND, hoc conferre licuit nec diversum visum est nisi magnitudine quæ duplo major est in illo, et rostro minus producto lineaque laterali minus elevata. An ideo varietas nondum adulta?

Fig. 1. Crangon boreas.

ASTACUS CARINATUS?

ASTACUS antennis posticis bifidis, thoracis carina dentata, rostro brevi recurvo, apice tridentato.

J. C. FABR. *Ent. syst.* 2. 483. 17.

Cum nec descriptionem neque titulum figuræ hujus in schedis beati Auctoris nil certi de hac specie determinare audeo.

Astacum nuper dictum cum hac pictura convenire fortasse assentient lectores periti.

Thoracis carina quæ in descriptione (l. c.) dicitur valde elevata, quadridentata, in hoc depicto dentibus five aculeis sex antrorsum versis armata apparet, margo thoracis anticus unidentatus spina curvata.

Abdomen vero carinatum, carina antice posticeque spinosa, vix satis apparet ex hac pictura.

Incertus ideo ut hanc speciem ulteriori examini relinquerem necesse habui.

Fig. 2. Astacus carinatus?

ASTACUS VARIUS?

ASTACUS antennis posticis bifidis, thoracis margine unidentato, rostro utrinque ferrato, corpore variegato.

J. C. FABR. *Ent. syst.* 2. 484. 20.

Et si de hac quoque specie non satis constet eandem ob causam, quæ de antecedente allata est, faciles judicent periti, num ad nuper dictam speciem referenda sit hæc figura.

Thorax, qui lævis est in Astaco vario, in hac figura antè obsolete ferratus conspicitur: rostrum vero subascendens, supra infraque ferratum, porrectum apparet sicut quoque pedes secundi paris filiformes, reliquis longiores, et cauda foliolis quinque, intermedio subulato, acuto.

Coloris quoque ejusdem est, nempe cinereo fasciis plurimis obliquis rufis.

Dens marginalis validus, quo thorax augetur supra oculos, depictus videtur in hac figura, et si minus perspicuus.

Cel. J. C. FABRICIUS primus invenit Astacum varium circa Valderhaug in Norvegia. (It. Norveg. p. 322.)

Fig. 3. Astacus varius?

TAB. CXXXIII.

ACTINIA DIGITATA.

ACTINIA fulva, punctis albis, cirris roseis.

Zool. D. prodr. 2796. LINN. Syst. nat. ed GMELIN p. 3134. n. 12.

Descriptionem hujus Actiniæ, titulo et explicatione tabulæ non inventis in schedulis beati Auctoris, ex observationibus, quas circa Actiniam huic admodum similem, in itinere prope Bergas institui, addere liceat.

Magnitudo tripollicaris dum extensa manet. Colore fulvo rufescens punctis sive verrucis albicantibus, mucosis, in lineis longitudinalibus dispositis.

Cirri basi crassiores apice attenuantur pallide rosei.

Plicæ oris radiatæ foliorum instar eminent ore aperto.

Etsi lente se movet cæteris tamen agilior locum mutat, eamque fortasse ob causam cochleæ infidentem delineandam esse voluit cl. Vahl.

Quod jam observavit rev. FABRICIUS (*Fn. Groenl.* p. 349.) de Actinia crassicorni, eam nempe viviparam esse, de hac quoque affirmavit observatio; mense enim Julio pullos vidi intestini membranacei margini contortuplicato adherentes et nonnullos jam libere natantes.

Figura Actiniam repræsentat digitatam cochleæ infidentem.

TAB. CXXXIV.

GOBIUS

GOBIUS pinna dorsali unica, pinnis pectoralibus flavescens, cauda integra nigro fasciata.

D. 30. P. 20. V. 10. A. 30. C. 12.

Schedula, quæ hujus piscis descriptionem habuit, non reperta fuit.

Gobium esse ex ipsa figura facile apparebit, an vero nova sit species vix determinare audeo, cum nullus existit hujus tabulæ titulus.

Præter Gobium nigrum et Jozo speciem annotavi uncialem ad Bergas in Norvegia captum Gobio flavescenti a cel. J. C. FABRICIO (*iter norv.* p. 322.) descripto nonnihil affinem, sed pinna dorsi tantum unica.

Cum hunc pisciculum pullum habui, minus sollicitus descripsi.

Hanc magnitudine excepta meo exemplari similem, quam depingi curavit cel. VAHL, speciem adultam et gravidam fuisse, ex ventre trugido apparere, ni fallor, voluit Auctor.

Color

Color fuscus abdomine albicante.

Pinnæ pectorales flavescunt, caudalis nigro fasciata est, reliquæ concolores.

Caput obtusum, oculis caruleis prominentibus, labiis turgidis superiore longiore, tuberculo osseo ad latera capitis existente.

Linea lateralis curvata.

Fig. 1. Gobium a latere visum.

Fig. 2. Eundem abdomine sursum verso representat.

TAB. CXXXV.

HOLOTHURIA PELLUCIDA.

HOLOTHURIA tentaculis decem ramosis, corpore albido hyalino, muricato.

Cel. VAHL Holothuriam hanc, quam pellucidam dici voluit, in Norlandia in fundo maris arenoso cepit, descripsit et depingi curavit.

Corpus extensum quinquepollicare vix pollice crassius utrinque angustatum, albescens adpersum punctis minutis elevatis albidioribus ex papillis retractis.

Lineæ longitudinales quinque e musculis totidem majoribus, corporis cavitatem a capite ad caudam percurrentibus, per cutem pellucunt.

Tentacula ungvicularia nec adeo ramosa sunt ac in Holothuria pentacte.

In arenosis submarinis locis in Norlandia primus eam indagavit cel. Vahl.

Ventriculum ejus arena et frustulis concharum plenum invenit.

Spiritu vini immissa dum se contrahebat cutis rumpebatur diversis in locis.

Affinis esse videtur Holothuriæ pentactæ, sed differe corpore muricato papillis asperfo.

Fig. 1. Holothuriam sistit pellucidam magnitudine naturali.

HOLOTHURIA PRIAPUS.

HOLOTHURIA ore papillis carnofis, corpore striis annularibus; glandis longitudinalibus.

LINN. Syft. N. XII. I. p. 1091. ed GMELIN p. 3140. *Zool. Dan.*
Vol. 3 p. 27. t. XCVI. f. 1. et *prodr.* n. 2807.

Holothuria elongata, cauda papillofa, striis annularibus corporis et longitudinalibus glandis anticæ. FABR. *Faun. Groenl.* p. 355. n. 347.

Madkamoder. *Olaff. it. isl.* 1001. Tab. X. fig. 9. (Figura rudis.)

Descriptiones optimas dederunt O. FABRICIUS et P. C. ABILDGAARD. Magnitudinis tantæ ac specimen a cel. ABILDGAARD delineatum (Fig. 1. l. c.) nunquam inveni (inquit beatus Auctor) plerumque vero hujus, quam depingi curavi; puncta fangvinea in striis glandis indagare non potui.

Color figuræ, quæ exstat in antecedenti volumine hujus operis (tab. XCVI. fig. 1.) præternaturalis videtur, cinerascens semper inveni.

Rubedo, quæ est in medio corporis et versus caudam, e viscere per cutem pellucens oritur: motum hujus visceris ab ore versus caudam et vice versa vidi.

Habitat sub arena in litoribus maris Norvegici haud infreqvens.

Hactenus cel. VAHL.

Rev. O. FABRICIUS (l. c.) jam annotavit dubia quæ exstabant in LINNÆI *Syft. Nat.* XII. (l. c.) de vero oris loco et ex observatione affirmavit, quod fasciculum e papillis conflatum, quem alii fasciculum tentaculorum dixissent, caudam effert.

Cel. ABILDGAARD huic sententiæ annuit in præclara sua hujus vermis descriptione (*Zool. D.* Vol. 3. p. 27.) ideoque dixit hanc Holothuriam cylindricam, corpore ante medium constricto, antice striis longitudinalibus, postice annularibus cincto, ore denticulato. Huic descriptioni ni fallor potius assentient testes oculati quam allatæ, etiam in LINN. Syft. ed GMELIN iteratæ, ubi osculum describitur fasciculum tentaculorum oblongum protrudens.

Qvi animal vivum inspexit vix negabit, partem glandiformem anteriorem esse dicendam, et aperturam in apice hujus partis os esse armatum dentibus tricuspidalibus incurvis.

Cutis annulata, annulis glabriusculis splendet; diligentius examinata papillis minutis acuminatis obsita.

Pars anterior glandiformis, fatis distincta striis viginti quinque longitudinalibus, quoque aculeis minutis recurvis munita est, adeo ut ferratæ sicut jam monuit rev. Fabricius (l. c.) conspiciantur striæ.

Dum cuniculos in arena fodit vix corpore profundiores, partem glandiformem protrudere et retrahere videtur, et denique tranquilla in cuniculo jacet fasciculo tamen papillarum caudali eminente.

Extra aquam in agone mortis tubulum ex ore nonnunquam exferit membranaceum, sicut quoque superius annotatum est de *Holothuria pentacte*.

Ligamentum musculare longitudinale per cutem pellucet.

Cute longitudinaliter difsecata plura conspiciuntur ligamenta, quibus intestinalia corporis cavitati annectuntur.

Circa aperturam dentatam os dictam faux dilatatur et cingitur glandulis, adeo ut angulata appareat, ubi quoque nervi conspiciuntur plures.

Hæc pars cartilaginea angulata caput dicenda esse mihi visa fuit.

Ventriculus arena plenus erat et glandula laterali instructus.

Canalis intestinalis parum flexus versus anum descendit, ubi porus analis, ut jam observavit rev. FABRICIUS (l. c.) conspicitur.

Circa anum aderant viscera dua striata striis transversalibus elevatis, quæ ovaria nondum adulta esse mihi visa sunt, tentaculorum ut vulgo dicitur fasciculo haud abfimilia.

Fasciculus ille jam sæpius dictus tentaculorum ex corpusculis cylindricis constat, quæ verticillatim affixa sunt tubulo membranaceo.

Corpuscula hæc sive papillæ molles, oculo armato perlustrata, mihi adeo similia aparuerunt corpori *Holothuriæ Priapi*, ut pullos habere has papillas haud dubitaverim, et totum fasciculum ovarium esse corpori affixum, ovariorum in monoculis et lernæis adinstar, existimaverim: id quod ideo ulterius examinandum scientiæ amicis relinqvendum putavi.

Fig. 2. *Holothuria Priapus* magnitudine naturali.

TAB. CXXXVI.

MUSCICAPA ATRICAPILLA.

MUSCICAPA nigra, subtus frontisque macula alarumque speculo albis, reatricibus lateralibus extus albis.

LINN. Syft. N. XII. T. I. p. 326. ed. GMELIN. p. 935.

Motacilla leucomela nigra, subtus, macula alarum lineaque transversa pone rostrum albis. *Zool. Dan. prodr.* n. 268. STRÖM *Act. Nidros.* 5. p. 543. tab. 8. f. 2.

LINN. *Fn. Svec.* 1. ed. tab. 1. fig. 229. et 2. ed. tab. 1. fig. 256.
ed. RETZIUS p. 250. n. 230.

Muscicapa capite dorsoque atris, abdomine, collo, uropygio, alarum
speculo fasciaque frontali niveis, rectricibus extimis extus albis.
Jacqu. *Beytr.* p. 41. n. 32. tab. 19.

Curruca tergo nigro FRISCH *av.* tab. 24.

Pied Fly-catcher. *Brit. Zool.* 1. n. 135. *Arct. Zool.* 2. p. 391. B.
LATH. *Syn.* 11. 1. p. 324. n. 2. *Ind.* 1. p. 467.

Traqvet d'Angleterre. *Buff. Av.* 5. p. 222.

Gobe-mouche noir à collier. *Buff. Av.* 4. p. 520. tab. 25. fig. 1.
Pl. enl. n. 565. fig. 2. 3.

Rubetra anglicana. *Briss. av.* 3. p. 436. n. 27.

Hanc avem circa Havniam captam delineari curavit cel. P. C. ABILDGAARD,
nullum vero titulum inscripsit, nec descriptionem reliquit.

Cum descriptionibus et tabulis citatis collatam figuram muscicapam atricapillam ex syst. LINN. esse persuasum habui, præsertim cum Dm. J. W. HORNE-
MAN lector Botanices, Ornithologiæ Danicæ peritus, hanc Muscicapæ speciem,
quam in Fionia olim ceperat et examinaverat, agnovit.

Cum Figura hujus avis vix exstat exactior, merito ut videtur depingi vo-
luit auctor.

Descriptio, quæ est in locis citatis accurata, superfluum fortasse reddet ulte-
riorem.

T A B. CXXXVII.

GORGONIA FLORIDA.

GORGONIA cymosa ramosa, ramis sparsis retroflexis, carne rubi-
cunda, spongiosa, osculis ex apice ramorum pedicellatis urceolatis.

Animal perpulcrum primus, quantum comperi, indagavit cel. VAHL in
itinere Norvegico prope Loppen in Finmarkia, vivumque depingi curavit, cer-
te quoque descripsit, schedula vero nulla inventa ut ex annotationibus meis de-
scriptionem substituerem necesse habui.

Exemplar mihi semel tantum obvium in fundo maris, circiter trecentos pedes alto circa Moskönæs in Norlandia, digito majori vix longius et crassius erat.

Stirps prope basin divisa in ramos sparsos, apice in cymam subdivisos, tota obvelata est epidermide vasculosa membranacea, e squamulis calcareis minutis scabra.

Os five fulcrum spongiosum foraminulis ex longitudine pertusum est; ficutum friabile evadit.

Oscula polypifera ex apice ramorum erecta urceolata, urceolo lineari magnitudine, fulcis octo longitudinalibus ex spiculis vitreis imbricatis minutis insigni, pedicello brevi instructo.

Tentacula octo fimbriata exferit animal in aperiendo osculum, quod tunc haud absimile apparet osculo aperto in Gorgonia Placomo recens e mari extracta.

Color totius ad miniatum vergit.

Cel. VAHL, si ejus mentem ex colloquio recte intellexerim, dubius hærebat cui attribuendum esset generi hoc animal, anne novum potius foret genus.

Eqvidem nescivi an novo, anne Alcyonii generi annumerandum esset animal hoc anceps: cum nonnullis Alcyonii speciebus quoad stirpem optime convenit, sed oscula sunt Gorgoniæ.

Si ergo cum cel. LINNÆO Alcyonia esse facias, quæ stirpe gaudent suberosa, Gorgonias vero stirpe cornea gaudere vix alterutri annumeres; si e contrario cum cel. de Zoophytorum historia bene meritis. ELLIS et SOLANDER (*The Natural History of Zoophytes* p. 67.) ponas, os five fulcrum Gorgoniæ variare consistentia, immo quæ suberosa esse potest, quin Gorgoniæ generi adscribas hoc animal vix dubites.

Figura Gorgoniam exhibet floridam osculis apertis, magnitudine naturali.

TAB. CXXXVIII.

DORIS AURICULATA.

DORIS alba, fasciculis dorsalibus rubris apice albis.

Zool. Dan. prodr. 2778. LINN. *Syst. Nat. ed.* GMELIN p. 3104.
Thetys auriculis duabus, plis dorfi mollibus, fasciculatis, erectis. *Act. Havn.* 10. p. 16. t. 5. fig. 6.

Nullam hujus tabulæ mentionem inveni in schedulis cel. VAHL.

Nomina vero figuris adscriptis figura tertia et quarta exceptis.

Doridem hanc jam descripserat rev. STRÖM (*Act. Havn. l. c.*) satis insignem fasciculis dorsalibus, cum vero characterem genericum, anum videlicet supra extremitatem dorsi, nec ipse nec quisquam indagavit, Doridis generi hanc annumerare, ni fallor, merito noluit.

An hæc cum cæteris quibus character genericus Doridis minus convenit Tethydis generi annumeranda erit? in *Actis Societatis Historiæ Naturalis Havniensis* Vol. V. p. 1. p. 90. hujus quæstionis rationem habui.

Scyllææ pelagicæ exemplar spiritu vini asservatum, quod in fuco natante legerat nauta, cum dederam cel. VAHL, ut certior forem de hoc genere minus noto, benevolus ipse communicavit, quod pars quæ dorsum hujus animalis audit in Systemate Linnæano vix nisi abdomen esset, id quod quoque indagavit et extra omnis dubitationis aleam posuit cel. Cuvier.

Quæ vero adhuc restant dubia de Scyllææ genere sunt circa poros an ambo, nempe tum ille pro genitalibus tum ille pro excrementis, laterales et dextri sunt? si propriæ non vero rite iteratæ observationi fidere liceat affirmarem, et Scyllææ genus Tethydi affine haberem, id quod ulterius examinandum seposui.

Fasciculi dorsales rubri usus branchialis esse videntur.

Tentacula quatuor posteriora clavata.

Habitat in fucis maris Norvegici circa promontorium Stat inventa.

Fig. 1. Doris auriculata.

DORIS FIMBRIATA.

DORIS flavescens pedicellis dorsi apice fimbriatis.

Hanc, quam fimbriatam dici voluit cel. Vahl, Doridem affinem esse clavigeræ a cel. O. F. Müller in primo hujus Operis Volumine p. 17. descriptæ et in tab. 17. delineatæ vix peritos præterit; ab illa tamen differe videtur pedicellis apice fimbriato et labio, sive parte anteriori, capitis dilatato lacinulato.

De pedicellis Doridis clavigeræ quatuor minoribus ultra medium dorsi jam quæsit cel. Mullerus, an locum ani decorantes? sed monuit simul, quod quoque de hac valere videtur, ne microscopio quidem se foraminulum in dorso detegere potuisse.

Habitat cum antecedente in fucis maris Norvegici.

Fig. 2. Doridem repræsentat fimbriatam.

DORIS LACERA.

DORIS oblonga dorso gibbo papilloso papillis rarioribus lamella repanda margine lacero laciniis linearibus.

Doridem quidem habui in mari Norvegico circa promontorium Stat captam huic similem laciniis tamen marginalibus multo brevioribus.

Laciniæ vix ejusdem sunt usus ac cilia pinnata circa anum scilicet branchialis; textura horum elegans vasculosa in illis non conspicua fuit, nec nisi fimbriæ e pallio, si ita appellare liceat lamellam repandam, dilatato oriundæ.

Cilia circa anum magna pinnata: papillulæ dorsi sparsæ rariores.

Magnitudo frequentior uncialis.

Color cinerascens.

Fig. 3. Doris lacera a latere visa.

Fig. 4. Eadem supina.

DORIS QVADRILINEATA?

DORIS oblonga, alba, lineis quatuor nigris, auriculis sulphureis.

Zool. Dan. prodr. 2771. Zool. D. I. p. 18. t. 17. fig. 4-6.

DORIDES quippe colore ludunt, merito ut videtur duas hasce potius habuit varietates cel. Auctor quam novas species.

Altera quæ fusca est maculis nigris in quinque vel sex lineis dorsalibus compositis, et aliis minutis rubris et sulphureis per totum dorsum aspersa, minus frequens esse videtur in mari Norvegico quam sequens (fig. 6.), quæ hyalina maculis sulphureis ornata conspicitur.

Fig. 5. Doris quadrilineata? varietas fusca.

Fig. 6. Doris quadrilineata? varietas hyalina alba.

TAB. CXXXIX.

ACTINIA HOLSATICA.

ACTINIA corpore crasso læviusculo; tentaculis crassis cylindricis, apice attenuatis, ore foliaceo.

In statu contracto hujus Actiniæ corpus conicum, apice truncatum, tentaculis erectis fimbriatum; dilatatum autem latum & crassum evadit, per plicam, totam superficiem ambientem, in duas contignationes divisum. Cæterum hujus animalis habitus in statu dilatato figura optime illustratur.

Corpus læviusculum, croceum, maculis confertis coccineis longitudinaliter pictum, in contignatione superiori tuberculis hemisphæricis punctatum. Superficies superior plana, lævis, tentacula cylindrica apice attenuata, alba, fasciis duabus coccineis; ore foliaceo, lobis obcordatis, apertura rotundata cornea.

In fundo ad rupes Helgolandiaë molluscum hoc pulcherrimum invenit beat. Profeffor P. C. Abildgaard.

Fig. 1. Actinia holsatica situ dilatato.

2. Tentaculum magnitudine aucta.

TAB. CXL.

MEDUSA PAPILLATA.

MEDUSA orbicularis, papilla fundi pyramidata, limbo globulifero.

Animalculum hoc, sui generis minutissimum immortalis, de historia naturali meritissimo Abilgaardio debetur, cujus ex observatione jam ore, jam fundo prono, & jam lateraliter natans spasmodica contractione se usque ad superficiem aquarum movet.

Corpus hyalinum, campanulatum hirsutum, ore coarctato; papilla in centro fundi corporis pyramidata, gelatinosa, coloris in quibusdam & quidem paucis pallide carnei, in plurimis granulis rubris foeta, hujus papillæ basis quadrangularis & a quovis hujus angulo costa usque ad limbum descendit, deinde in pistillo rotundato prominet, nodulo poro centrali pertuso terminato. Costæ quatuor in limbo terminantur globulo gelatinoso, quibus tentacula mollia, granulosa, testacea, ad libitum retractilia, occultanda vel exferenda. Inter quodvis par globulorum costalium spheruli duo marginales hyalini. Cæterum margo integer.

In oceano ad littora Helgolandiaë.

Fig. 1. Medusa papillata magnitudine naturali.

2. Magnitudine aucta, lateraliter natans, tentaculis duobus exfertis.

3. Eadem ore antico.

4. Eadem ore inverso.

TAB. CXLI.

TUBULARIA CORONATA.

TUBULARIA culmo simplici, apice capitulo pyriformi, cirrhis ad basin cincto.

Coryne Encyclopedie methodique Pl. 69 fig. 11.

Corpus erectum, culmo tubuloso, basi contorto.

Caput pyriforme apice cirrhis brevibus coronatum, basi cirrhis triplo longioribus verticillatim cinctum, quorum ad radicem ovaria ovata pedunculata basin capitis cingentia, quorum nonnullis pulli jam exclusi.

Color totius animalis rosaceus.

Ad littora Helgolandiae in rupibus calcareis invenit beatus P. C. Abildgaard.

Fig. 1. Tubularia coronata magnitudine naturali.

2. Magnitudine aucta.

3. Pullus nuperrime exclusus.

4. Adultus absque ovulis.

5. Ovarium cum ovulis, quorum unum cirrhatum jam exclusum.

TAB. CXLII.

PLANARIA DORSALIS.

PLANARIA fusca, oculis nullis, linea dorsali alba.

Corpus elongatum, superius convexum obscure fuscum, linea longitudinali alba dorsali; inferius pallide fuscum planum.

Perpetuo se torquet & in dorso natare amat.

In oceano ad Helgolandiam. P. C. ABILDGAARD.

Fig. 1. Planaria dorsalis magnitudine naturali.

2. Magnitudine aucta.

3. Contorta, ut facies inferior plana & pallida apparet.

PLANARIA CONVOLUTA.

PLANARIA ferruginea, oculis nullis, obverse conica convoluta.

Corpus elongatum, superne ferrugineum, antice obtusum, postice acuminatum, longitudinaliter convolutum; subtus fulvum canaliculatum, antice ore cucullatum.

Ad Helgolandiam in oceano. P. C. Abildgaard.

Fig. 4. Planaria convoluta magnitudine naturali.

5. Magnitudine aucta a dorso.

6. A latere inferiori.

DISTOMA ANGUILLÆ.

DISTOMA corpore clavato.

Corpus clavatum, fordide album, collo extensili apice incrassato, ore apicis laterali.

Pars inferior corporis latum crassum, poro ventrali tumido marginato.

Intestinum contortum viride in parte posteriori corporis.

In abdomine Murænæ Anguillæ Helgolandicæ beatus P. C. Abildgaard plus quam trecenta hujus animalis specimina invenit.

Fig. 7. Distoma Anguillæ magnitudine naturali.

8. Pars antica magnitudine aucta.

9. Pars postica — — —

10. Mortua intestino prærupto.

TAB. CXLIII.

ASCIDIA GELATINA.

ASCIDIA compressa, lævis, alba, sacco pellucido, orificiis punctis luteis cinctis.

Ascidia gelatina. *Zool. Dan. Prodr.* 2723.

Encyclopedie methodique. Pl. 63. fig. 10?

Saccus oblongus, subclavatus, gelatinosus, hyalinus.

Corpus ipsius animalis clavato-compressum hyalinum, lineis longitudinalibus flavis, ore duplici flavo-marginato. Intestinum longitudinale fuscum.

In lapide calcareo Helgolandia. P. C. ABILDGAARD.

Fig. 1. Ascidia gelatina magnitudine naturali lapidi affixa.

2. Corpus sacco exemptum.

3. Animal integrum magnitudine aucta.

TAB. CXLIV.

LAMPRIS GUTTATUS.

LAMPRIS corpore maculis argenteis, pinnis coccineis.

Faun. Svec. ed. RETZIUS pag. 361.

Piscis aureis maculis. SIBB. *Scot.* tab. 6.

Opah or Kingfish. *Phil. Transact.* Vol. 46. No. 498. pag. 518.
abrid. Vol. XI pag. 879. t. V.

Zeus cauda bifurca. STRÖM *Söndmörs Beskrivelse.* pag. 323. tab. 1.
fig. 20.

MULLER *Zoologiae Danicae prodromus.* No. 370 pag. 44.

Zeus Opah. PENNANT *Brit. Zool.* 3. pag. 223. tab. 42.

Zeus guttatus. *Act. Hafn. Nov.* 3. pag. 398. tab. A.

Den sølvplettede Guldfisk fra Norge. *Blochs Naturgeschichte der ausländischen Fische.* 3 Th. p. 44.

Zeus Luna. LINN. *Syst. Nat.* ed. GMELIN Tom. I. p. III. pag. 1225.

Poiffon lune. DUHAMEL *Traité des peches* Tab. 3 pag. 2. S. 4. p. 74. Tab. XV.

Zeus regius (Poiffon royal) *Encyclopedie methodique. Ichthyologie* pag. 72. tab. 39. fig. 155.

Acta regia Stockh. RETZIUS. Lampris. 1799. 2. p. 91.

Stromateus thoracicus. *Acta Soc. Hist. nat. Hafn.* Pars V. fasc. 2. pag. 129.

D. a. 15. (14.) p. 51. (48.) P. 13. (21.) V. 10. (18.) A. 39. (36.)
C. 19. (19.)

Longit. 2 ped. dan. 14 poll. Latit. 1 p. 7 poll.

Corpus ovatum compressum, incisura pone pinnam dorsi et ani distincta, cauda brevis, angustior, recta.

Color corporis ex virescenti griseo-argenteus, ad summitatem dorsi fuscescens ænei nitoris, ad latera rufescens, abdomine carneo nitoris metallici; corpus totum maculis argenteis ovatis adpersum. Pinnæ omnes cinnabarinæ.

Caput magnum compressum, oris angulo prominens. Vertex in summitate acute marginatus, unde augetur diameter capitis. Mandibula superior inferiore paulo brevior; Rictus oris parvus horizontalis, apertura obovata, capitis latitudine angustior. Os edentulum absque ulla scabritie. Labia nuda; superius e binis laminis offeis, una pone alteram positis, fornicatum: inferius limbo carneo revoluto marginatum; mandibula apicem versus angusta, obtusa, recte prominens. Lingua carnosa, magna, lata, acuminata, lavis. Faux et palatum edentula. Nares, foramina utrinque bina, distincta, labiis vicina.

Opercula branchiarum diphylla ossea, subarcuata, integra, nuda; lamina postica major; hisce clauditur apertura branchiarum semicircularis utrinque ad nucham supra ortum pinnarum pectoralium incipiens, infra gulam continuata amplissima. Membrana branchiostega gularis, officulis sex arcuatis parallelis radiata, radius anticus brevior, reliqui sensim longiores, duo antiqui ultra opercula prominentes.

Oculi vertici propiores, prominentes, pupilla magna nigra, cincta iride spadicea margine rubro.

Linea lateralis inde ab angulo superiori aperturæ branchialis utrinque incipiens, curva ascendit dorsum versus, et arcuata deflectitur ad regionem pone pinnas pectorales, oblique decurrens tendit per medium latus corporis postici, ubi caudam æqualiter dividit. Formatur e squamulis per paria dispositis, interrupta serie distinctis, coloris saturate fulvi.

Squamæ magnæ, orbiculatæ, argenteæ, deciduæ.

Anus paulo pone medium corporis, amplus.

Pinnarum radii offei, ad apicem molliores, non pungentes.

Pinnæ pectorales angustatæ, falcatae, in acumen elongatæ, radiis 13 (21), antico validiore in aciem compresso.

Pinnæ ventrales angustæ, acuminatæ, radiis 10 (18), antico carinato, in aciem compresso, reliquis sensim decrescentibus.

Pinna dorsalis antica erecta, triangularis, falcata, radiis 15 (14) primo valido, margine antico acuto. Pinna dorsalis postica humilis, basi elevata ante caudam terminatur, radiis 51 (48).

Pinna analis humilis, radiis 39 (36) ab ano incipiens, ante caudam e regione pinnæ dorsalis posticæ terminatur.

Pinna caudalis biloba, semiformis lunæ figuram referens, radiis 19 (19) præter fulcra utrinque tria robusta, radio utriusque lobi extimo simplici, reliquis sensim brevioribus in ramulos plures magis magisque explanatis.

Habitat in oceano septentrionali, rarior.

OBSERV. Optima Celeberrimi BRUNNICHII hic adhibita descriptio omnino quadrat speciminibus duobus, quæ viva vidi, excepto solummodo numero radiorum in pinnis pectoralibus, ventralibus, dorsalibus & analibus, ubi numerum Brunnichianum in parenthesis posui. Simili modo addidi descriptionem squamarum, quarum existentia a celeberr. Brunnichio denegata, quæ vero a beat. Strömio & me tamen visæ sunt. Quoad nomen huic pisci datum Cl. Retzium secutus sum. H. S. HOLTEN.

TAB. CXLV.

DORIS CORNUTA.

DORIS oblonga, cinerea, cornubus antice quinque, tentaculis dorfi duobus clavatis, papillis quinque.

Corpus oblongum cinereum, antice quinquecorne, cornubus luteis, medio minimo, postice acuminatum. Pars superior corporis marginata, antice cornua quinque acuminata, quorum duo lateralia & medium minimum porrecta, altera duo erecta, omnia apice lutea, pone hæc tentacula duo clavata, clavis annulatis apice luteis, tuberculum luteum inter tentacula duo clavata, ~~clavis annulatis apice luteis, tuberculum luteum inter tentacula,~~ pone hoc oculi bini. Dorsum tuberculo pone tentacula elevato luteo, medium papillis quinque erectis, quorum tres anteriores fasciculati, medio longiori, omnibus apice luteis; pars posterior dorfi carinata, tuberculis tribus luteis. Margo partis superioris utrinque tuberculis octo. Pars inferior plana, antice lineis duabus transversis elevatis, ore purpureo; postice macula longitudinali fusca pellucida, caudæ medio stria lutea.

Ad littora Helgolandia in Fuco serrato. P. C. ABILDGAARD.

Fig. 1. Doris cornuta supina magnitudine naturali duplo major.

2. Doris cornuta prona.

3. Doris cornuta a latere visa.

CELLEPORA COCCINEA.

CELLEPORA cellulis urceolatis punctatis, ore dente unico brevi supero.

Stratum planum coccineum. Cellulæ confertæ, diaphanæ, fundo coccineæ. Os orbiculare, unidentatum, margine denti opposito ciliato. Animal Hydra coccinea tentaculis æqualibus novem. Raro se exferit.

Ad littora Helgolandia in lapidibus. P. C. ABILDGAARD.

Fig. 1. Cellepora coccinea lapidi affixa.

2. Magnitudine aucta cum hydris duabus exferis.

TAB. CXLVII.

ALCYONIUM GELATINOSUM.

ALCYONIUM viridi-cinerascens, pellucidum ramosum, ramis teretibus subacutis.

Alcyonium gelatinosum *Zool. Dan. Prod.* 3082.

Alcyonium seu fucus nodosus & spongiosus. *ELLIS* pag. 102. No. 5.
Tab. 32. fig. d. editio gallica.

OLIVI Zoologia adriatica pag. 240.

Corpus erectum cartilagineum, pellucidum, teres, ramosum, ramis simplicibus teretiufculis, undique punctis fusco cinereis, quæ lente visæ apparent bullæ hyalinæ; disco centrali quadrisulcato, cujus e medio se exferit animal hydra hyalina, corpore infundibuliformi, margine emarginato, tentaculis 12 æqualibus.

In lapidibus ad littora Helgolandia. P. C. ABILDGAARD.

Fig. 1. Alcyonium gelatinosum.

2. Ramorum pars aucta, quo videatur bullata superficies.

3. Bulla unica aucta.

4. Eadem cum hydra exferta.

TAB. CXLVIII.

NEREIS NOCTILUCA.

NEREIS segmentis septendecim utrinque papillis fetisque lateralibus.

LINN. *Syst. Nat. edit. XII. pag. 1085.*

Faun. Svec. n. 2098.

Zool. Dan. Prodr. 2623.

Faun. groenland. n. 273.

LINN. *amoenit. academica 3. pag. 203. t. 3.*

Animal nudo oculo vix conspicuum.

Corpus segmentis septendecim. Caput transversum, oculi 4, quorum 2 anteriores minores, 2 posteriores majores, tentacula 6 hyalina, anteriora 4 crassiora breviora. Segmenta 17 quorum 16 papillosa, papillis lateralibus fetarum fasciculo terminatis; subtus utrinque cirrhus hyalinus cuique papillæ. Cauda cirrhis 4 lateralibus brevioribus. Corpus totum purpurascens.

In aqua marina. P. C. ABILDGAARD.

Fig A 1. Nereis noctiluca magnitudine naturali.

2. Magnitudine aucta.

3. Segmentum cum papillis fetigeris & cirrhis.

Observ. In icone A 2 falso tentacula 8 quorum 2 posteriores deleantur, sicut & segmentorum 2 media, cum ex observatione oculatissimi Abildgaardii huic speciei 17 nec plura sunt segmenta.

TÆNIA TADORNÆ.

TÆNIA plana capite quadriosculari, medio aculeato.

Inter minima hujus generis.

Corpus æquale. Caput truncatum, angulatum, osculis quatuor majoribus in angulis, aculeo brevissimo in centro capitis. Segmenta corporis brevissima, utrinque poris evacuatoriis in angulo antico.

In intestinis Anatis Tadornæ Helgolandicæ invenit beat. P. C. ABILDGAARD.

Fig. B 1. Tænia Tadornæ magnitudine naturali.

2. Magnitudine aucta.

STRIGEA CANDIDA.

STRIGEA CANDIDA.

STRIGEA corpore inæqualiter bipartito.

Corpus bipartitum, pars inferior major ovata pellucida, dorso ovis opacis candidis foeto, ore infero sublaterali; pars superior triplo minor ovata, ore supero.

In intestinis Anatis Tadornæ invenit beatus P. C. ABILDGAARD.

Fig. C. 1. Strigea candida magnitudine naturali.

2. Magnitudine aucta.

ASCARIS ANGUILLÆ.

ASCARIS filiformis postice incrassata.

Corpus filiforme $3\frac{1}{2}$ pollicare, album, antice attenuatum truncatum, postice incrassatum apice setigero acuminato; lineis lateralibus aureo-viridibus, intestinis candidis.

In intestinis Murænæ Anguillæ Helgolandia. Vixit triduo in aqua pluvi-ali. P. C. ABILDGAARD.

Fig. D 1. Ascaris Anguillæ magnitudine naturali.

2. Magnitudine aucta.

TAB. CXLIX.

DORIS PAPILLOSA.

DORIS oblonga cinerea, dorso utrinque triplici pedicellorum serie marginato.

Limax papillofus. LINN. *Faun. Svec.* No. 2093.

Doris bodöensis. GUNNERUS *Act. Soc. Hafn.* X. pag. 170. fig. 11-16.

Doris papillosa. *Zool. Dan. Prodr.* No. 2775.

Encyclopedie methodique pl. 82. fig. 12.

Corpus oblongum cinereum, capite carneo, ore antico, tentaculis duobus, verticis cornubus duobus erectis subfuscis, apice truncatis, quorum ad basin

posticam punctum utroque rubrum. Corporis pars posterior attenuata, dorsum planum, utrinque triplici serie pedicellis flavis erectis.

In mari norwegico inter Krageröe & Arendal invenit O. F. MÜLLER.

Fig. 1. Doris papillosa magnitudine naturali.

2. Magnitudine aucta.

3. 4. Pedicelli dorsales magnitudine aucta.

DORIS BRANCHIALIS.

DORIS oblonga, fusco-lutea, dorso utrinque pedicellis quinque fasciculatis.

CAVOLINI *memorie suoli. polipi.* pag. 206. tab. 7. fig. 4.

Cavoline *Encyclopedie methodique* Pl. 85. fig. 5.

Corpus oblongum, fusco luteum, subtus margine albo. Caput distinctum tentaculis duobus, ore ut in limacibus. Dorsi pars anterior cornubus duobus erectis, fuscis apice flavis, utrinque ad latera pedicelli quinque fasciculati, sanguinei, anteriores ramis sex, secundi ramis quinque, tertii ramis tribus, penultimi & ultimi ramis duobus.

Inter Krageröe & Arendal. O. F. MÜLLER.

Fig. 5. Doris branchialis magnitudine naturali.

6. Magnitudine aucta a dorso visa.

7. A ventre visa.

TAB. CL.

RALLUS AQUATICUS.

RALLUS alis griseis fusco maculatis, hypochondriis albo maculatis, rostro subtus flavo.

LINN. *Syst. Naturæ* XII. 1. pag. 262.

Fauna svecica. No. 195. ed. RETZIUS p. 202.

LATHAM *Ind.* 2. p. 755.

Vandhöne *Act. Nidros.* 2 p. 340. t. 12.

Water Rail, Bailcock or Brook Ouzel. WILL. *Orn.* pag. 314.

Water Rail. PENN. *Brit. Zool.* 2 p. 484 t. 75.

Rale d'eau. BUFF. *Av.* 8 p. 154 t. 13.

BECHSTEIN *gemeinnützige Natur-Geschichte Deutschlands.* 3. B. p. 367. tab. XIV.

CUVIER *tableau elementaire d'histoire naturelle des animaux.* p. 263.

Dödninge-Fugl Islandis.

Rostrum longum, subarcuatum fuscum, mandibula inferiore flava. Caput Cervix, Dorsum, Alæ & Cauda supra nigro fuscoque maculata. Jugulum & Pectus cinerea. Abdomen nigro alboque fasciatum. Cauda cuneata brevis. Remiges primores fusco fuliginosi. Pedes lutei, digitis marginatis. Ungues subulati subarcuati.

Habitat in Europa septentrionali.

Obs. Descriptionem ad optimum specimen Musei Historiæ naturalis Hafnienfis heic pictum dedi, quod quidem masculinum. Foemina solummodo differt rostro basi rubro, mandibula superiori fusco nigra. H. S. HOLTEN.

TAB. CLI.

FASCIOLA LONGICOLLIS.

FASCIOLA elongata, teres, antice clavata, oscula bina approximata in extremitate antica incrassata. Intestinis candidis & fuscis.

Corpus teres, antice attenuatum, elongatum. Caput latum, osculis binis, anteriore minore protuberante, pertuso, posteriore majore; postice incrassatum.

Intestina candida ab osculo sive poro postico cum nodulo usque ad posteriora parum convoluta in sacculo candido terminantur.

Intestina fusca ab eodem poro antice tenuia & per totum corporis tractum spiraleriter contorta usque ad partem posteriorem corporis, curvaturis crebris abbreviata, maximam cavitatis abdominis partem occupant. Ad utrumque latus intestini spiralis candidi partis anticæ attenuatæ corporis globuli solitarii granulosi. (an ovula?)

Habitat in pulmone Colubri Natricis, ubi specimina duo invenit beat. P. C. ABILDGAARD in colubro qui per 6 menses in vitro absque alimento vixit, & tandem fame mortuus est.

Fig. A. 1. Fasciola longicollis magnitudine naturali.

2. Magnitudine aucta.

Obs. An intestinum candidum cum sacco candido in posteriori corporis parte ovaria & vasa ovifera? P. C. ABILDGAARD.

FASCIOLA TRUNCATA.

FASCIOLA elongata, oscula bina remota, pars posterior truncata.

Corpus elongatum planum, brunneum antice attenuatum, ore terminali marginato, pone hoc facculus albus cum intestino, quod ore posteriore protuberante etiam marginato terminatur, cui annexus globulus elevatus.

Pars postrema corporis sensim latior, superficiei superioris disco punctis rubris elevatis transverse lineato, lateribus utrinque albo punctatis.

In ventriculo Percæ Luciopercæ. P. C. ABILDGAARD.

Fig. B. 1. Fasciola truncata magnitudine naturali.

2. Magnitudine aucta.

3. Animal contractum magnitudine aucta.

TAB. CLII.

LUCERNARIA AURICULA.

LUCERNARIA lagenam referens, collo tereti, extremitate ampliore fasciculis octonis tentaculorum cincta.

FABRICII *Faun. Groenl.* p. 341. n. 332.

LINN. *Syst. Nat.* ed. GMELIN. p. 3151.

Holothuria lagenam referens, tentaculis octonis fasciculatis. *Zool. Dan Prodr.* n. 2812.

Tabulam, in qua Echinus esculentus non satis bene exaratus erat, inter cl. O. F. MÜLLERI picturas sine titulo aut explicatione repertam cl. VAHL in hanc collectionem intromittere noluerat; aliam ideo substituere necesse habui & hanc ut substituam permittas L. b. lucernariam exhibentem, quam vivam in insula Vardöe captam examinavi & depinxi.

Lucernaria quam cl. O. F. MÜLLER quadricornem dixit & in hujus operis Vol. I. p. 51. t. XXXIX. f. 1—6 descripsit & depingi curavit, huic minus convenire mihi visa est quam illa Lucernaria Auricula dicta, a cl. O. FABRICIO (l. c.) descripta, etsi quoque hæc ut jam monitum exstat in *Fn. Groenl.* multa communia habet cum lucernaria quadricorni.

Lucernariæ genus ad Actinias propius quam ad Asterias accedere fortasse dabunt testes oculati.

Pars quæ cauda audit in descriptione Lucernariæ quadricornis, & collum in L. Auriculæ adumbratione (l. c.) illi quæ basis in Actiniis dicitur similis mihi videbatur, ejusdemque usus esse, nam in vitro aqua marina pleno detenta Lucernaria hac parte se affixit, & affixa etiam movere valuit, etsi adhuc lentius quam lenta Actinia dum inter dilatandum & contrahendum basin repit.

Extremitatem corporis superiorem fasciculis cirrorum octonis cinctam explicat & dilatat, imprimis prædam amplectendi causa, sicut etiam inter subrependum ad fucorum folia quæ cirrorum ope tenet, usquedum basin ad folium applicare valet, tum erecta desidet lagenæ obversæ (ut dicitur in *Fn. Groenl.* p. 342.) speciem præ se ferens.

Magnitudo uncialis est (raro ultra) diametro disci transversali $1\frac{1}{2}$ uncia.

Color fuscescens, nonnunquam rubicundus, rarius nigrescens.

Tentacula (five cirri) in fasciculos octo collecta extendit & retrahit animal, immo apicem eorum globosum in planam & concavam faciem mutare valet, dum prædam arripit & tenet.

Corpuscula quoque exstant octo majora ovata in medio margine disci inter singulum par fasciculorum solitaria, ideoque ut videtur marginem hujus Lucernariæ pistilliferum dixit cl. O. Fabricius. In exemplis mihi obviis vivis semper adfuere. Oculo armato lustrata cava apparuere apice pervio dentato: usus eorum latet, nisi forte branchialis; loco quo pedicello minuto margini limbi inferuntur, membranæ tenuiori qua cavitas disci vestitur adhærent.

Intestina illa octo opaca, quæ, a centro versus peripheriam exeuntia, sub loco quo tentaculorum fasciculi oriuntur desinunt, versus finem mensis Septbr. attentius inspecta e crumenulis pluribus conflata apparent; an ovaria?

Oris apertura in centro prostat quadriloba labiis plicatis. Ad latera oris lacunæ sunt quatuor fibrillis obsitæ, haud absimiles illis quæ in Medusa capillata conspiciuntur.

Per mediam basin five caudam pediformem canalis apparet longitudinalis, an vero inferius pervius esset indagare non licuit; e contrario pars inferior basis hujus imperforata apparuit & plana Actiniarum basi similis.

Basi effulta corpus quoque flectendo Hydras & Tubularias in eodem cum ipsa vitro detentas amplexa fuit hæc Lucernaria, easque tentaculorum ope retinuit, usque dum succo quodam, ut videbatur, corrode in cibum converterat.

Habitat in saxis rarius in fucis parum infra terminos maris refluentis.

Fig. 1. Lucernaria Auricula situ & magnitudine naturali.

2. Eadem, dum extremitatem corporis superiorem obvertit.

3. Pars extremitatis superioris magnitudine aucta cum fasciculo tentaculorum, corpuseulis duobus ovatis & parte intestinuli opaci, an ovarii?

T A B. CLIII.

GORGONIA PINNATA.

GORGONIA compressiuscula pinnata, ramis compressis simplicissimis, cortice rubro, poris oblongis.

Zool. Dan. Prodr. n. 3062. LINN. *Syst. Nat. ed.* GMELIN. p. 3806.

Gorgonia pinnata compressiuscula, ramis distichis compressis. LINN. *Fn. Svec.* 2224.

Lithoxylon pinnato-ramosum erectum compressum flexile, ramulis setaceis. *Hort. Cliffort.* 489.

Schedulam, quæ hujus Gorgoniæ titulum & descriptionem habuerat frustra quæsi: cum exemplar quod e Finmarkia reportaverat cl. VAHL vidi, equidem dubitavi an ad hanc referrem, quam ill. LINNÆUS pinnatam dixit, cum vero in plurimis huic convenit, nec exemplar sat bene conservatum ad manus fuit potius duxi nomen retinere, etsi os corneum teretiuseculum subvirgatum est, sed carne vestitur miniacea polypis oculo armato lustratis octotentaculatis exsertis e poris oblongis; vestita carne compressiuscula quoque ut vult descriptio apparet hæc Gorgonia.

Ad littora Norvegica septentrionalia habitat rarius vix pedalis.

Fig. Gorgoniam pinnatam exhibet magnitudine naturali.

GOBIUS flavescens fusco punctatus cauda integra concolori, pinna dorfali unica.

Cl. O. F. MÜLLER hanc tabulam delineari curavit in itinere Norvegico, titulum vero nec inscripsit neque descriptionem reliquit.

Gobium quæ figuris 1. 2. 3. (A.) representari voluit auctor fortasse nonnihil affinem invenit periti Gobio, qui jam depictus existat in tab. a cel. Vahl data CXXXIV. hujus Vol. & quæ Gobium sicut hunc ex picturis quamvis optimis describere necesse habui: differre tamen videtur ab antea dicto cauda concolore & pinna dorfali quatuordecim radiata, quæ in altero radiis circiter triginta depicta erat.

- Fig. A. 1. Gobium pullum, pronum.
 2. — adultum a latere visum.
 3. — — supinum.

GOBIUS MINUTUS.

GOBIUS albicans ferrugineo-maculatus, radiis dorfalibus & caudalibus ferrugineo obsolete striatis.

LINN. *Syst. N. ed.* GMELIN p. 1199.

Gobius Aphyæ fasciis etiam pinnarum fuscis. *Zool. Dan. Prodr.* n. 366.

Aphyæ Cobitis RONDELET. *pisc.* I. p. 210.

Aat. STRÖM. *Söndm. Beskr.* I. p. 266.

Inter piscandum nonnunquam offendunt hunc Gobium piscatores Norvegici, eumque nomine Aat (o: esca scilicet piscium) salutant, quippe majoribus piscibus præsertim Gadis gratus est cibus.

Caput imprimis in nondum adulto prægrande est globosum, depressiusculum, oculis prominulis iride læte cærulea.

Corpus variat colore albicante nonnunquam cærulescente, maculis plurimis ferrugineis nonnullis cæruleis.

Magnitudine quoque differt, nunquam tamen duos pollices longiorem vidi.

Habi-

Habitat ad littora maris Norvegici, etsi raro irretiunt pisciculum piscantibus nullius usus.

- Fig. B. 1. Gobium minutum pullum exhibet.
 2. — — adultiorem pronum.
 3. — — — supinum.

TAB. CLV.

LUMBRICUS SQUAMATUS.

LUMBRICUS squamis lateralibus, cirrhis pendulis.

Corpus spithameum, articulis 90, antice carneum, postice viride. Caput cordatum planum, ore medio viridi, collo angustato.

Articuli corporis utrinque squamis pellucidis transverse articularum margini affixis, squamarum margo anterior rotundatus, basis fasciculo fetarum aurearum flabelliformi squamas tegente utrinque in partem lateralem inferiorem, cujus articuli cirrhus pendulus coccineus basi fasciculo fetarum aureo.

In littore arenoso (Sand-Dynerne) Helgolandia. P. C. ABILDGAARD.

- Fig. A. 1. Lumbricus squamatus magnitudine naturali.
 2. Caput superne visum, magnitudine aucta.
 3. 4. Articuli valde aucti a latere.

LUMBRICUS MARINUS.

LUMBRICUS ruber, cingulis 24 elevatis, ultimis 14 inferne ordinibus papillarum fasciculatarum instructis, pars postica angustior flavo cingulis tuberculatis innumeris.

Faun. Svec. No. 2074.

MÜLLER *Zool. Dan. Prod. No. 2615.*

O. FABRICII *Faun. groenl. No. 267. p. 283.*

Encyclopedie methodique. Vers. p. 102. pl. 34. fig. 16.

J. RATHKE *Act. Soc. Hist. natur. Hafn. V. 1 pag. 76. tab. II. fig. 6 A B.*

Corpus teres, antice attenuatum, postice in caudam angustatam terminans.

Os rugosum, proboscide perforata undique tuberculata retractili.

Corpus totum fulcus dorsalis nudus percurrit, cingulorum pars inferior utrinque pedibus apice fetaceis, inter quos a cingulo undecimo usque ad ultimum duplici serie papillæ retractiles apice cirrhatae, cirrhis ramosis coccineis.

Pars posterior corporis angustior flava, tuberculis cincta, cingulis innumeris approximatis.

In littore argilloso Helgolandiae. P. C. ABILDGAARD.

Fig. B. 1. Lumbricus marinus magnitudine naturali.

2. Papilla exserta magnitudine aucta.
3. Ramus solitarius cirrhorum valde auctus.
4. Os proboscide exserta, magnitudine aucta.
5. Pars extrema caudæ magnitudine aucta.

Observ. Animal hoc valde singulare ex autoritate beat. Abildgaardii verus Lumbricus papillofus FABRICII, & quod ipse mihi dixit, & in schedulis relictis scripsit, ubi descriptionem Rever. FABRICII allegavit, quanquam figura nullo modo distinctissimæ descriptioni Faunæ groenlandicæ quadrat. Figura a Dom. RATHKE in Actis Societ. Hist. nat. Hafn. data, cujus descriptio pag. 76, in plurimis cum figura Abildgaardiana heic data convenit, differentibus autem parte anteriori cum proboscide, ut & papillis cirrhatæ, attamen utramque figuram ad eandem speciem referre ausus sum, cum modo in accidentalibus mihi differre videntur, & forsan ætate vel situ variant. H. S. HOLTEN.

Observ. Picturas imo descriptiones, in historia Vermium nonnumquam haud parum differentes vix mirantur, qui sciunt quam diversa sit vermium facies prout vivos & in loco natali depingant autoptæ aut mortuos.

Quem ill. LINNE Lumbricum dixit marinum facie ludere diversa mox indagabunt testes oculati, si extra aquam inspiciant, tumque hanc a cl. ABILDGAARD datam figuram agnoscent similem esse huic vermi extra aquam conspecto vel mortuo, si vero vivum in aquam immittant faciem vermæ conspicient multo differentem, dum os protrudit retractile, echinatum sive cinctum papillis plurimis carnosis, fetasque complanatas apice pilosas circiter viginti exferit, nec non fasciculos duodenos, ramosos, molles, rubros, nempe branchias externas evolvit, interque motum undulatum totum corpus vicissim angustatum dilatat.]

Cel. J. C. FABRICIUS (Iter Norvegicum P. 257) perbene descripsit hunc vermem, & quæ exstat descriptio a Rev. O. FABRICIO data l. c. optima mihi visa fuit, cum ipse voluit lumbricum papillosum esse lumbricum marinum LINNÆ.

Ut igitur characterem hujus vermis naturalem quodammodo illustrarem, figuram superius citatam dedi in litteris ad SOCIETATEM *Hist. Nat. Havniensis*, certe ab hac parum differentem, quippe vermem sistit in aqua degentem ore protruso. Descriptionem & figuram partium internarum addidi, quippe eo tempore (1796) inter *Hist. Nat.* cultores vix constabat de hujus vermis branchiis, arteriis venisque nec non sanguine rubro. Cum character lumbrici huic vermi vix conveniret, nec inter Nereides, quibus tamen proxime accedat, relegandus esset ore non ungviculato, distingvendum putavi ore cylindrico echinato retractili, & branchiis externis dichotomis geminatis. Hæc addenda L. b. fortasse non habeas superflua.

TAB. CLVI.

ASCIDIA PYRIFORMIS.

ASCIDIA coriacea, sacco pyriformi, aurantiaco, aperturis subæqualibus ciliatis.

Descriptam non inveni hanc Ascidiã in schedulis beati cel. VAHL; cum vero huic similem inventam in mari prope Bergas in itinere descripsissem, liceat eam ad hanc figuram referre.

Biuncialis est sacco coriaceo, ex punctis luteis aurantiaco, oblongo, ad basin parum angustato; aperturæ verticales subæquales, plicatiles, ciliis minutis sunt munitæ.

Animal in medio sacco degebat ore ad aperturam sacculi parum depressiorem vergente, & intestino recto inter margines branchiarum ascendente ad anum infra aperturam altiorem.

Escam capit inter hauriendum aquam per aperturam inferiorem & animalculis retentis respuendum per aperturam superiorem.

Invenitur prope Bergas in fundo maris aliquot orgyas alto, sæpe ut hic depicta fibrillis Madreporæ polymorphæ adhærens.

Fig. 1. Ascidia pyriformis aperturis clausis.

2. Eadem aperturis dilatatis.

ALCYONIUM.

TAB. CLVII.

ALCYONIUM.

ALCYONIUM globosum fibrosum flavum fetosum.

Cum descriptio hujus tabulæ nulla inventa esset in schedulis cel. VAHL determinare nescio an beat. Auctor varietatem voluerit Alcyonii Cranii, an novam esse speciem.

Alcyonium Cranium prope Bergas cepi huic nonnihil simile, sed albidum, diametro dodrantali, & superficie verrucosa, quæ tamen aliquot dies post mortem flavescerebat: ex parte etiam fetosa fuit fetis vitreis fragilissimis obsita superficies, & vestita gelatina ei, quæ in Spongia fluviatili viva apparet, haud ab simili. Attentius examinatum ostendebat ramum defractum Madreporæ proliferæ, quam hoc Alcyonium inter crescendum circumdederat, minime ergo liberum fuit sed fluctibus agitatum avulsam. Dissectum textura fuit fibrosa & foraminulosa ut in hoc eleganter depicto exemplo, (fig. 2.) nec non globulos vitreos gelatina vestitos & spinosos observavi, ut nullus dubito quin elegantissimum beat. Auctoris exemplum huic perquam affine fuerit, an vero diversa & nova sit species determinabunt autoptæ, sicut quoque an revera diversum Alcyonium Lyncurium ab Alc. Cranio ut voluit cl. GMELIN (ed. S. N. p. 3815.)

Alcyonia, in quibus nulla unquam apparuit hydra sive osculum polypiferum potius spongiis, ut quidam voluerunt, annumerari fortasse quoque assentient Scientiæ amantes.

Fig. 1. Alcyonium gelatina vestitum ex parte fetosum.

2. Sectio transversa Alcyonii ut conspiciatur structura ejus interior fibrosa.

a. Globulus lævis.

b. Globulus muricatus gelatina obvelatus.

SPONGIA URCEOLUS.

SPONGIA obovata, virescens, pedicellata, vertice angustato per-tuso.

Inter Spongas maris Norvegici sat numerosas pulcrior eminet Spongia urceolum referens extus tomentosa intus cava reticulata. Hujus magnitudinis mihi quidem non obvia nec coloris adeo virescentis sæpius vero flavescens; eandem tamen esse speciem vix dubito.

Gelatinam hujus Spongiæ non adhuc indagare licuit.

Saxis in fundo maris adnata nonnunquam retibus capitur in Norlandia.

Fig. 3. Spongia Urceolus.

SPONGIA PHALLOIDES.

SPONGIA subglobosa medio angustata pedicellata.

In schedulis cel. VAHL notatum inveni "Alcyonium?" de quo scripserat "corpus esse gelatinosum, hyalinum, pedicellatum, oblongum magnitudine nucis coryli: habitabat in Ascidia glomerata." Cum vero dubius hærebam an illud esset exemplum, quod spiritu vini asservatum inveni, fatius duxi hoc quod examinavi ad spongas referre, cum quibus omnino conveniebat textura tomentosa foraminulosa.

Fig. 4. Spongia phalloides.

TAB. CLVIII.

ALCYONIUM BURSA?

ALCYONIUM subglobosum pulposum viride.

LINN. Syst. No. ed. GMELIN. p. 3813.

Arantium marinum viride. IMPERATI *Hist. Natural.* p. 633.

Aurantium marinum. MARS. *Hist. mar.* p. 80. t. 13. n. 69.

Inter annotata cel. VAHL hanc tabulam quidem sine descriptione aut titulo inveni, ideoque de synonymis hæreo, cum vero huic figuræ conveniunt descriptio & synonyma citata minus dubitavi quin ad hanc referrem speciem, præsertim cum Alcyonium Cydonium huic affine quod vivum examinavi semper flavescere vel etiam rubore tingebatur, color vero hujus virescit.

Quamdiu notæ a forma exteriori & substantia interna desumuntur diversum censendum erit Alcyonium Bursa ab A. Cydonio, an itidem si character vivi describatur alius determinabit.

Fig. 1. Alcyonium Bursa.

Fig. 2. Segmentum ejusdem transversum.

SPONGIA MAMILLARIS.

SPONGIA difformis cavernosa, poris elevatis tubulosis: tubulis conico-flexuosis.

Spongiam hanc pulchram ex itinere septentrionali a cel. VAHL reportatam ex exemplari in spiritu vini asservato descripsi.

Hemisphærica erat cava e griseo flavescens, lapidi innascens tubulis conico flexuosis in superficie eminentibus, inæqualibus; textura stuposa & fragilis est fibris brevibus.

Fig. 3. Spongia mamillaris.

4. Sectio ejusdem tranversa, qua textura interior cavernosa conspicitur.

TAB. CLIX.

ASCARIS UROGALLI.

ASCARIS corpore utrinque attenuato, maris cauda bifeta.

GOEZE Eingew. Tab. I. fig. 4. mas Asc. Galli.

MAS. Corpus bipollicare. Caput minus, trinodum. Intestina obscura vix conspicua paucissima candida. Cauda oblique truncata, aucta, caudam Strongyli referens, ad basin tuberculum perforatum, in medio setæ duæ exsertæ.

FOEMINA. Corpus tripollicare. Caput trinodum, oesophago clavato. Corporis plus quam dimidia antica pars ovarii sive intestinis circumvolutis repleta. Postica pars fusca cinerea, intestinis vix apparentibus. Cauda acuta, brevis, ante apicem poro anali.

In intestinis Tetraonis Urogalli invenit beat. P. C. ABIDGAARD hujus vermis mares duos, foeminas quatuordecim.

Fig. A. 1. Ascaris Urogalli foemina magnitudine aucta.

2. Caput magnitudine aucta cum oesophago clavato.

3. Mas magnitudine naturali.

4. Cauda maris magnitudine aucta.

HIRUDO ASTACI.

HIRUDO corpore tereti, capite latiore, ano truncato.

Corpus teres, fordide album. Caput distinctum, latius, spinis quatuor; macula antica ferruginea, dentibus duobus, qui in vermi emortuo, oesophago protruso, apparent. Corpus pellucidum, lateribus emarginatum, intestinum gy-riforme simplex antice in canaliculum angustiore ad maculam ferrugineam terminans, postice simili modo in caudæ truncatæ apertura centrali desinens.

Circa oculos Astaci fluviatilis Siællandiæ. P. C. ABILDGAARD.

- Fig. B. 1. Hirudo Astaci magnitudine naturali.
 2. Magnitudine aucta.
 3. Caput oesophago protruso cum dentibus.

TAB. CLX.

SALMO VILLOSUS.

SALMO linea laterali prominula hirta.

Clupea villosa. *Zool. Dan. prodr.* n. 425.

LINN. *Syst. Nat.* ed. GMELIN p. 1409.

Salmo arcticus capite diaphano, linea laterali recta (maris villosa) pinnis amplis. O. FABRICIUS *Fn. Groenl.* n. 128.

Salmo Groenlandicus. BLOCH *ausl. Fisch.* 8. p. 99. tab. 381.

Salmo villosus. Le Lodde. BONATERRE *Encycl. Ichth.* p. 167. n. 36.

Lodna OLAVS. *Reis.* 358. 695. tab. XXVIII.

Lodde STRÖM. *Söndm. Beskr.* 1. p. 293.

Inter tabulas, quas cel. VAHL huic *Zool. Dan.* volumini destinaverat hæc ultima fuit.

Et si Titulum aut descriptionem hujus tabulæ non inveni in schedulis beati Auctoris haud tamen dubitavi, quin ad hanc Salmonis speciem referenda esset figura, quippe cui non modo convenerit descriptio quæ exstat accurata in *Fn. Groenl.* (l. c.), sed quoque exemplum a me examinatum.

Nomen (arcticus.) quod illi tribuit rev. O FABRICIUS (l. c.) licet omnino conveniens in villosum mutare necesse habui, quia in Syft. N. ed. GMELIN (p. 1373) exstat ab hoc differens Salmo arcticus, quem cel. Pallas descripsit.

Descriptionem addere supervacaneum foret cum adeo exacte descripta est hæc species in *Fn. Groenlandica*.

Habitat in mari Norvegico boreali copiosissimus, piscium majorum imprimis Gadorum esca; cum annis nonnullis ingruente tempore verno gregarius littora Finmarkiæ petit, Gadi frequentiores sunt & facillime capiuntur.

Fig. Salmo villosus, magnitudine naturali.

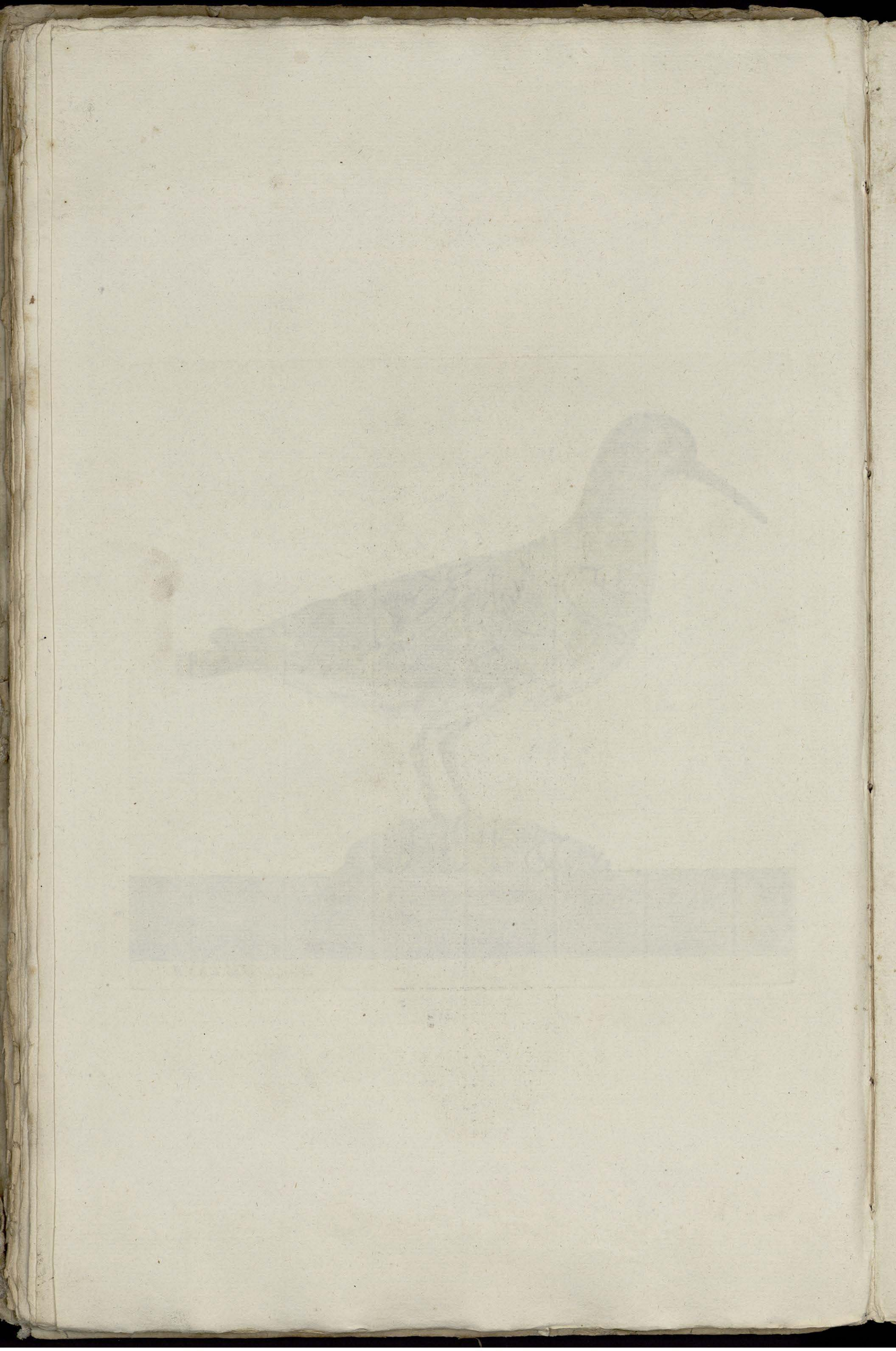


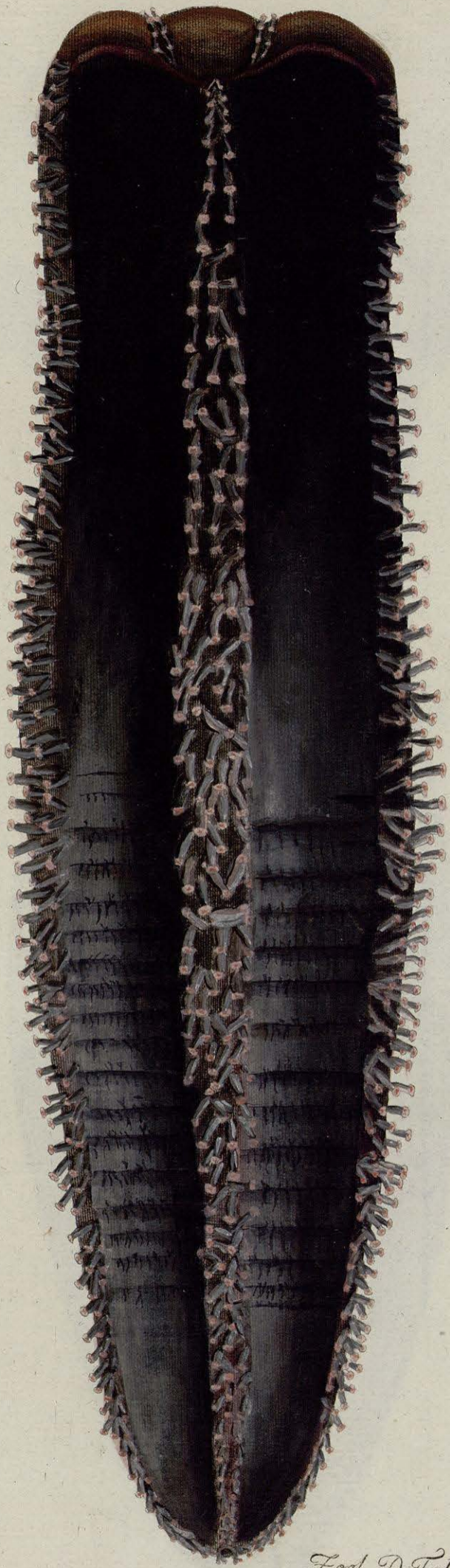


Zool. D. Tab. CXXI.

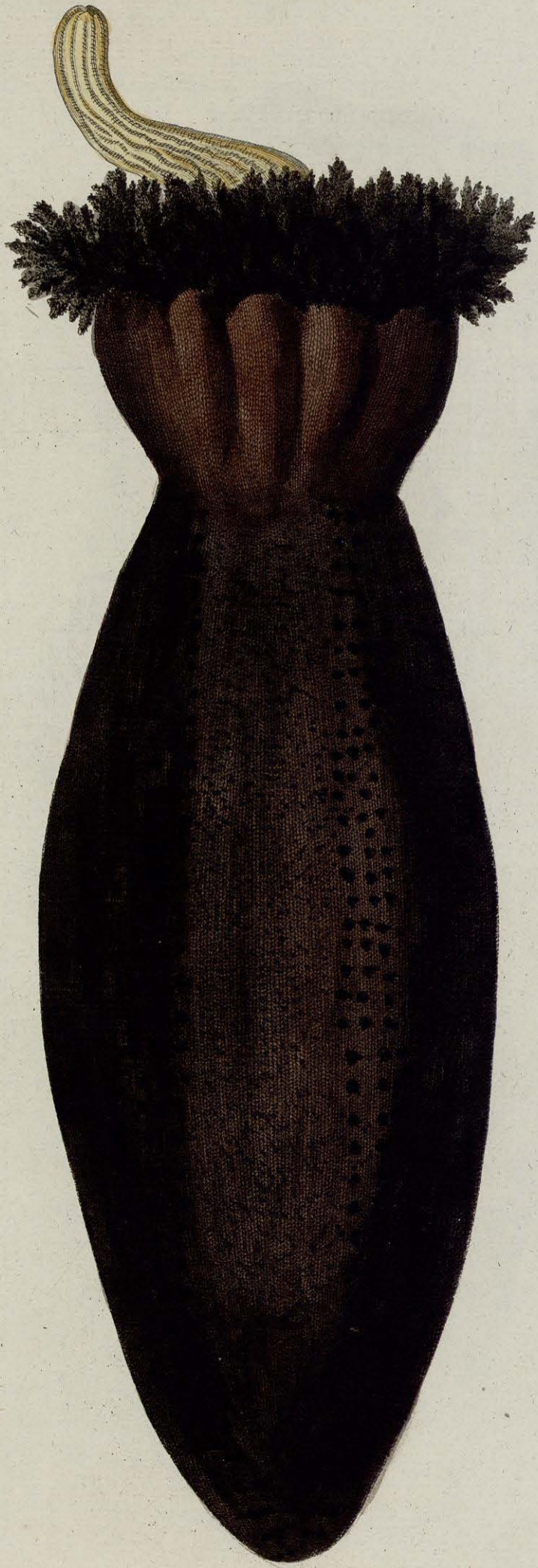


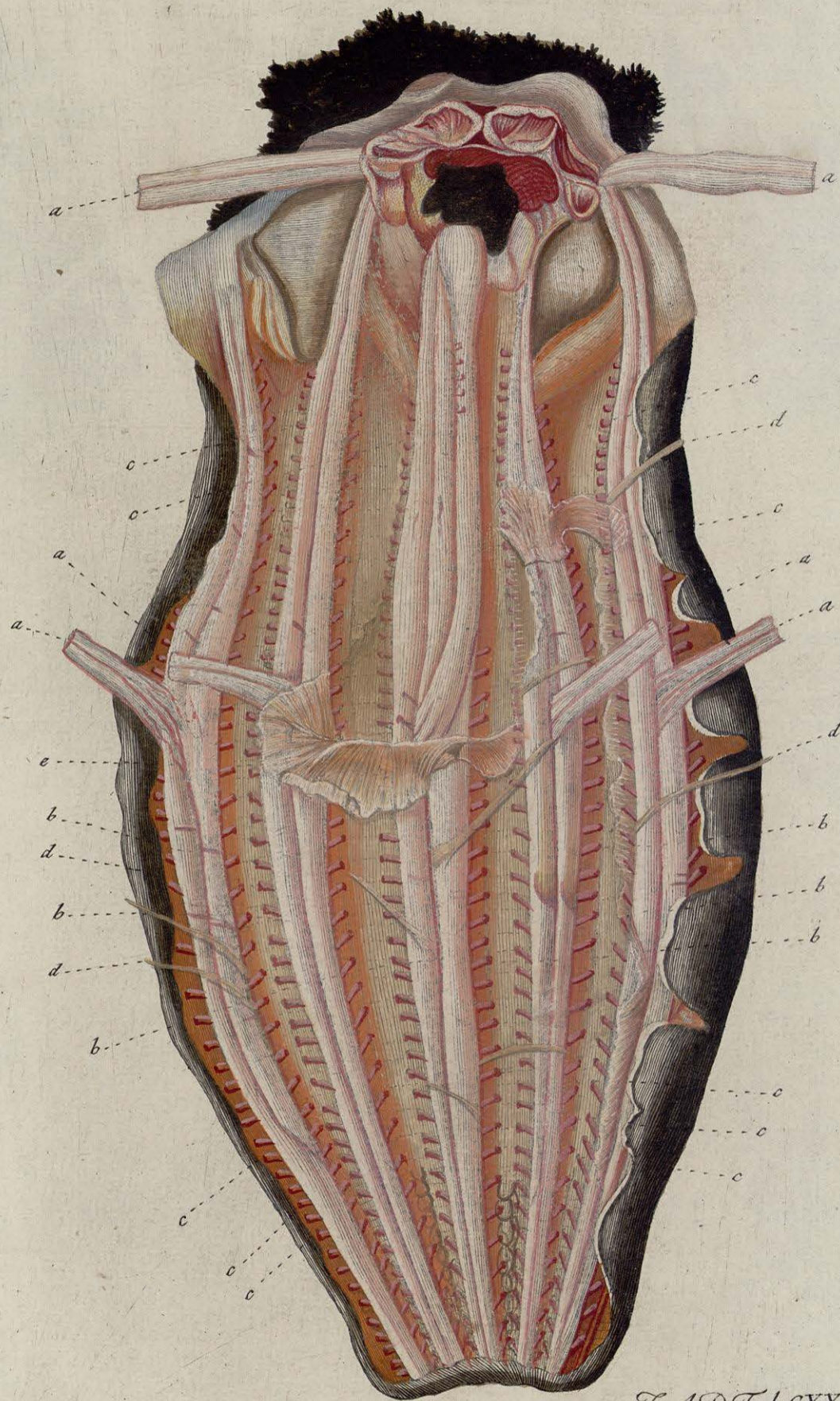
Zool. D. Tab. CXXII.



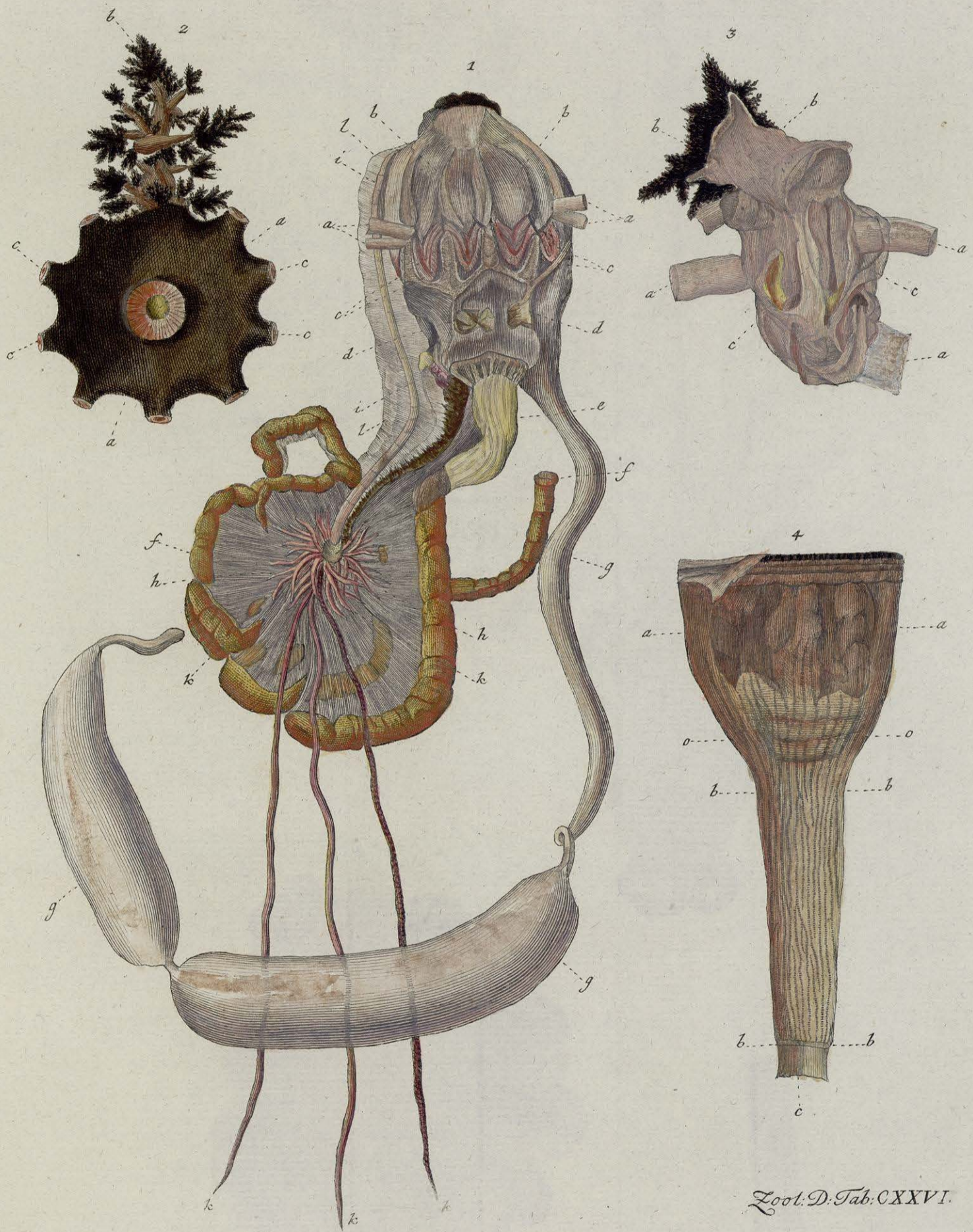


Zool. D. Tab. CXXIII.





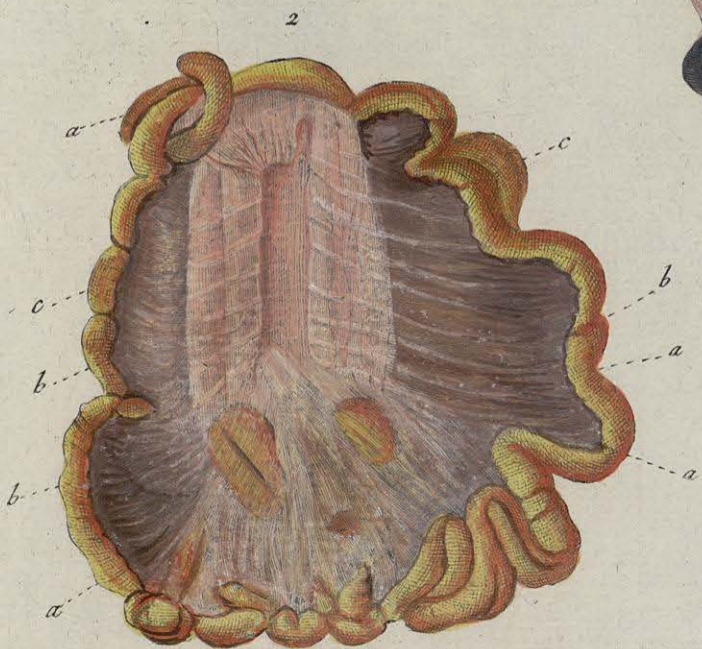
Zool. D. Tab. CXXV.



Zoot. D. Tab. CXXVI.



Faint, illegible text or markings at the bottom left of the page.



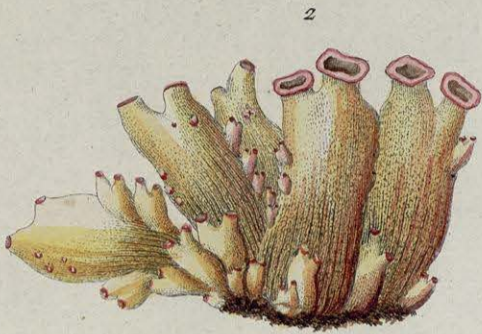


Zool. D. Tab. CXXVIII.

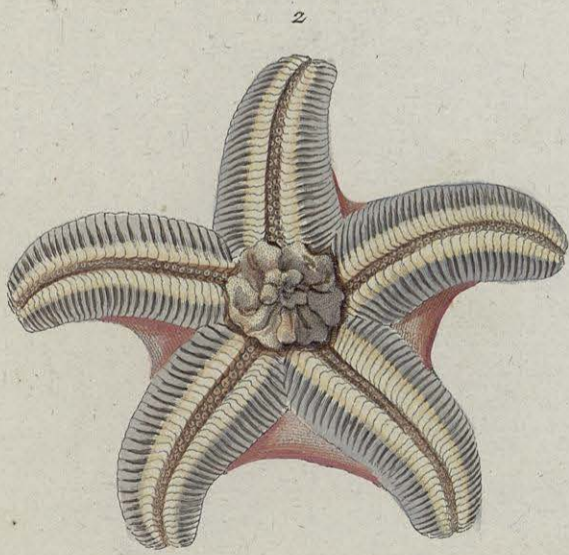
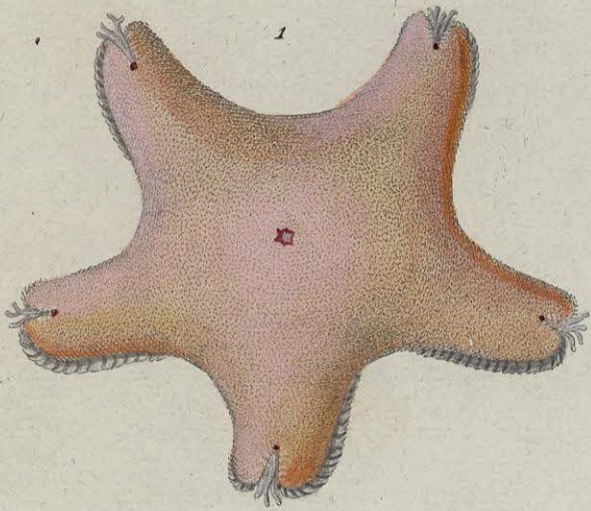


Zool. D. Tab. CXXIX.





Zool. D. Tab. CXXX.



Zool. D. Tab. CXXXI.

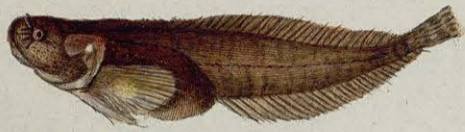


Zool. D. Tab. CXXXII.



Zool. D. Tab. CXXXIII.

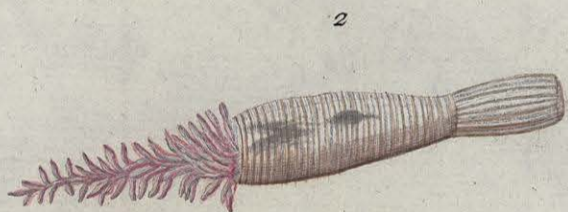
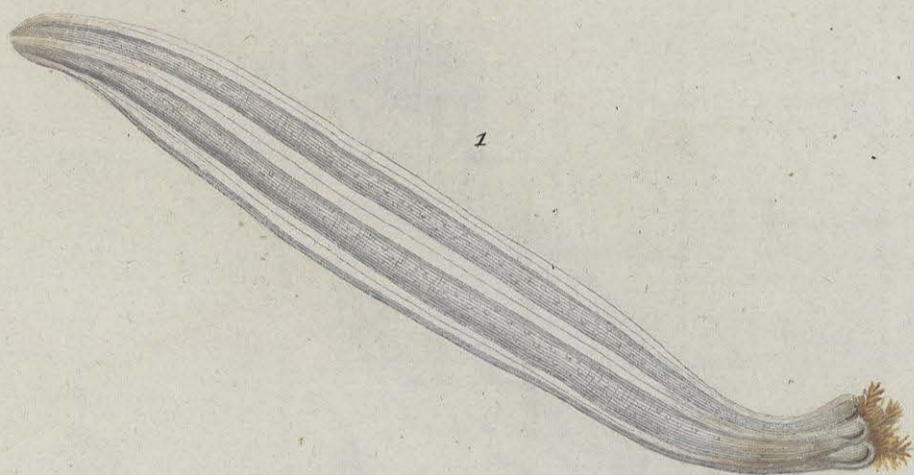
1



2



Zool. D. Tab. CXXXIV.



Zool. D. Tab. CXXXV.



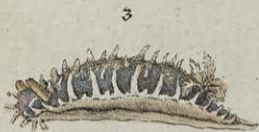
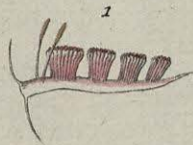
Zool. D. Tab. CXXXVI.



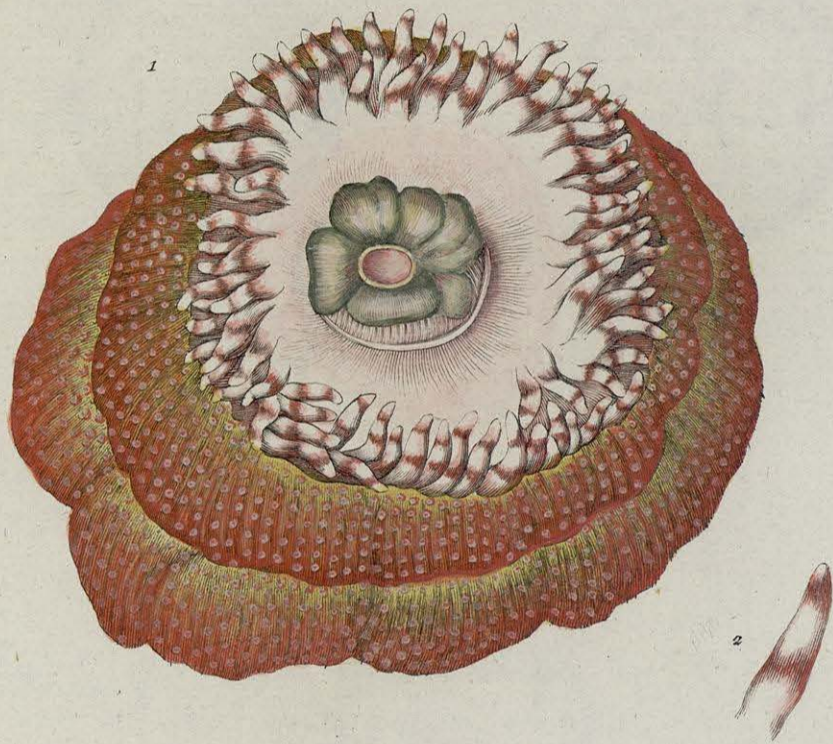
Zool. D. Tab. CXXXVII.



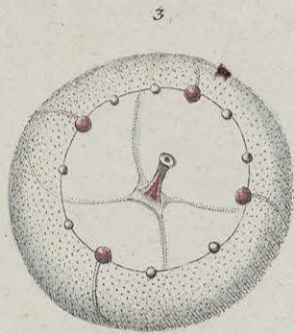
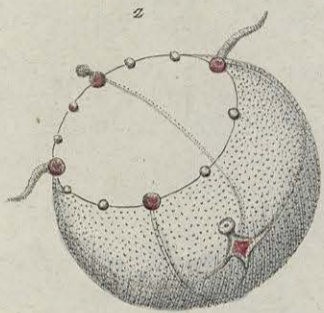
Faint, illegible text or markings at the bottom of the page, possibly bleed-through from the reverse side.



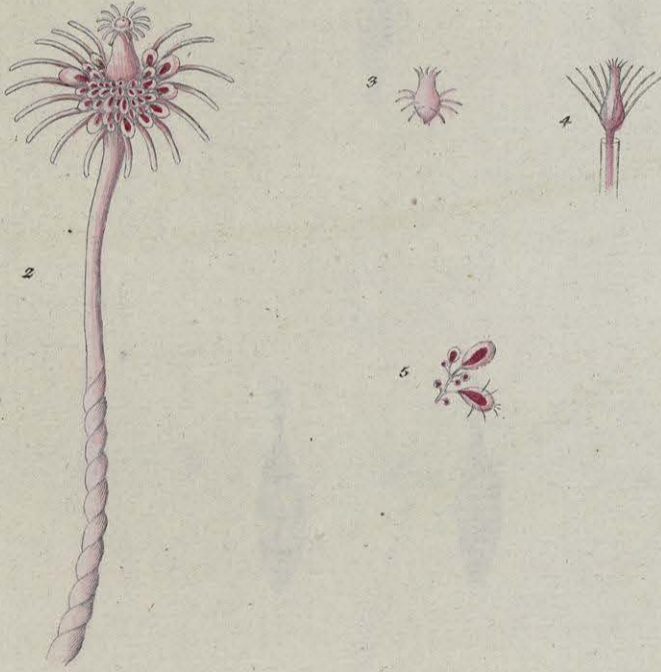
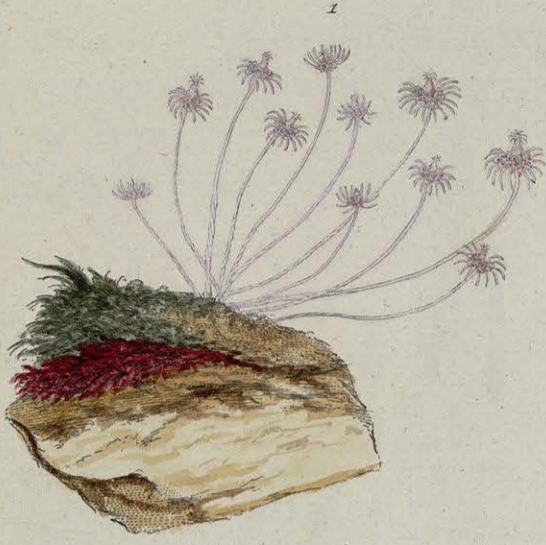
Zool. D. Tab. CXXXVIII

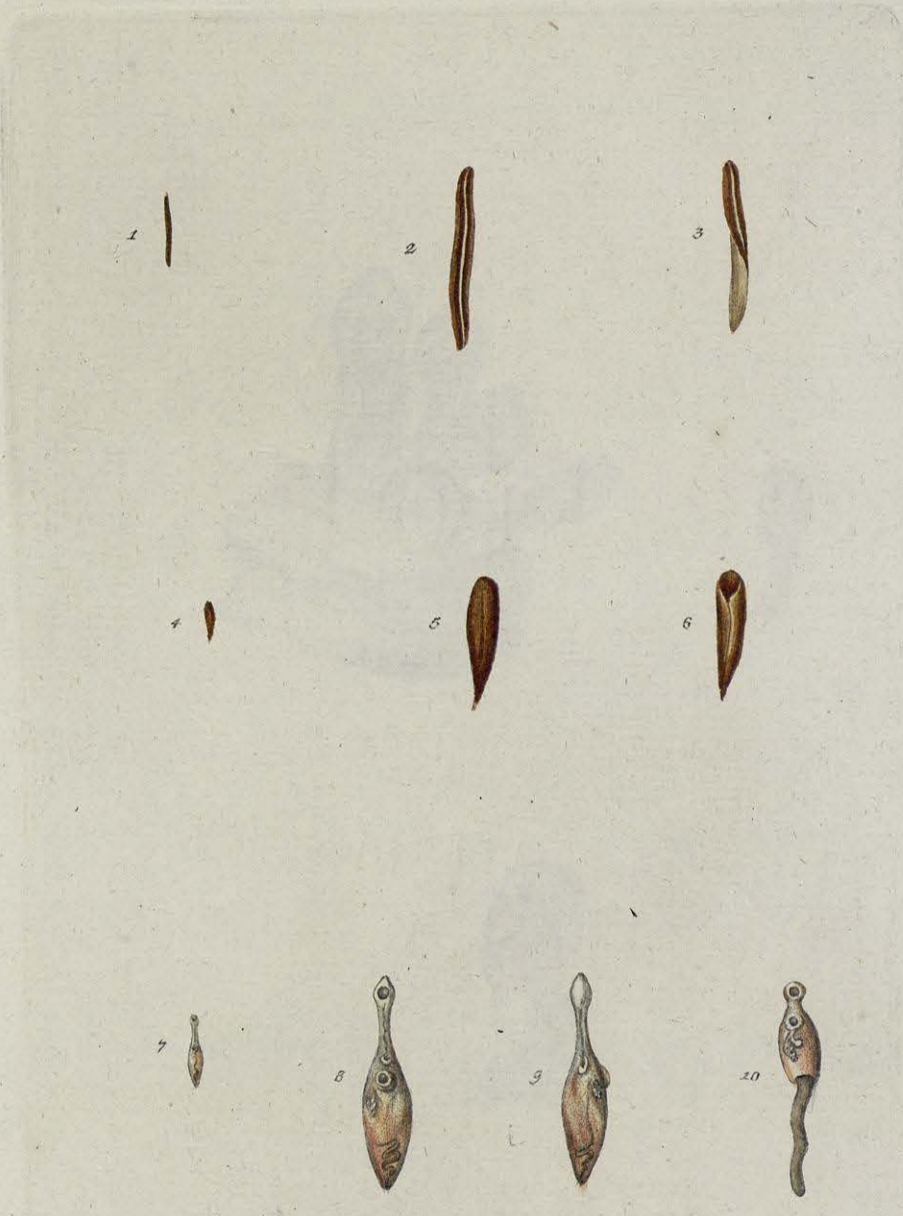


Zool. Dan. Tab. CXXXIX.



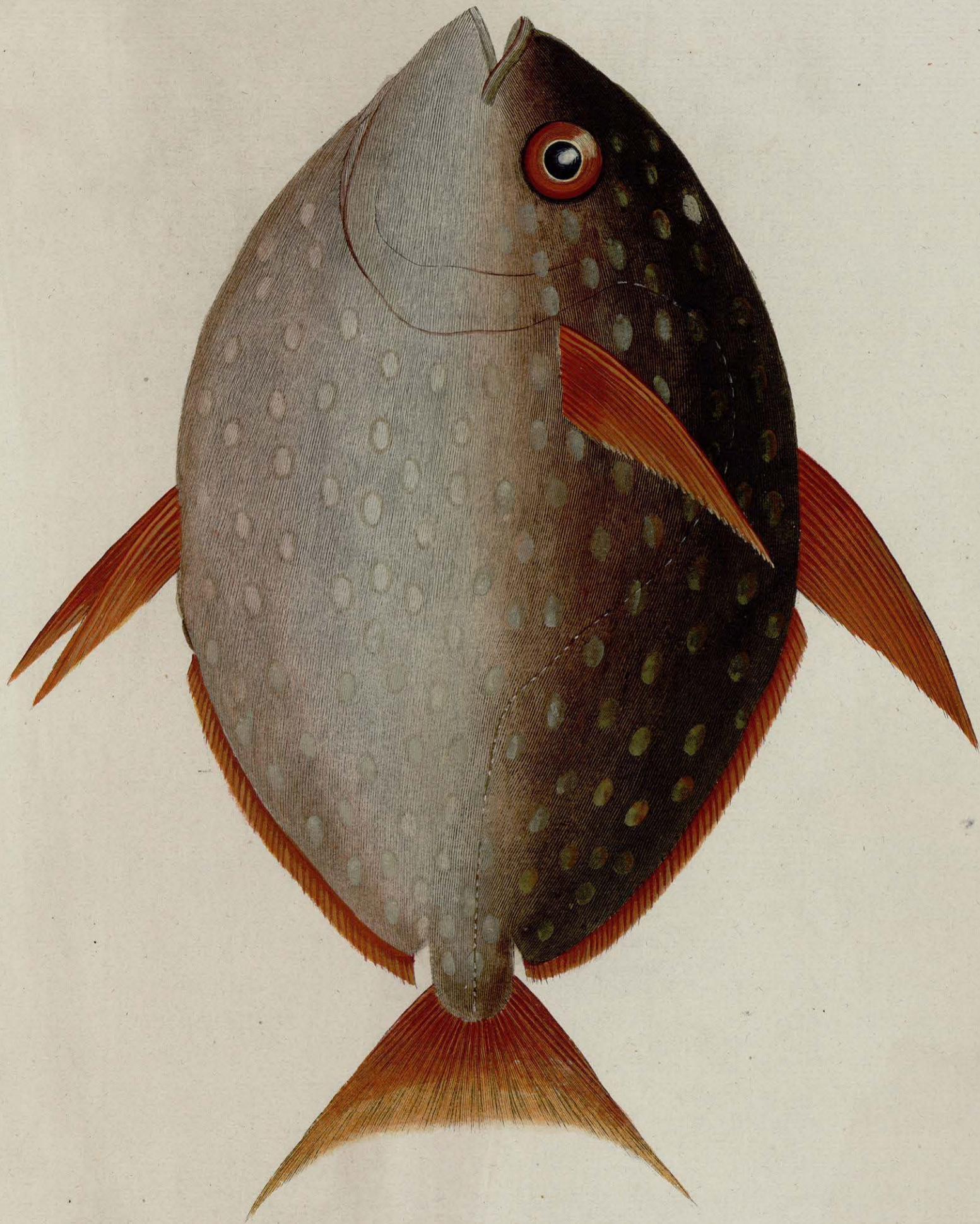
Zool. Dan. Tab. CXL.





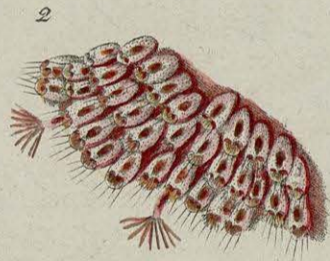
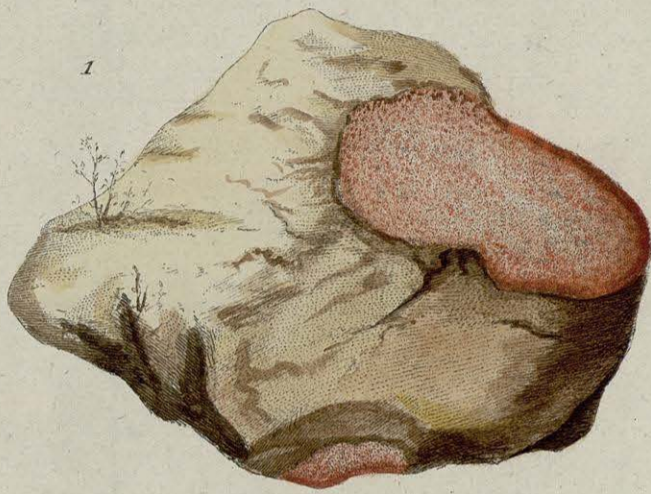
Zool. Dan. Tab. CXLII.







Zool. Dan. Tab. CXLV.



Zool. Danica Tab. CXLVI.

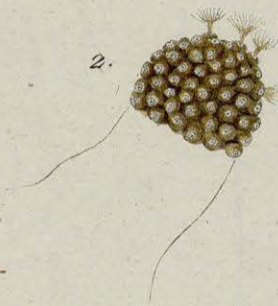


Fig. 1. A.

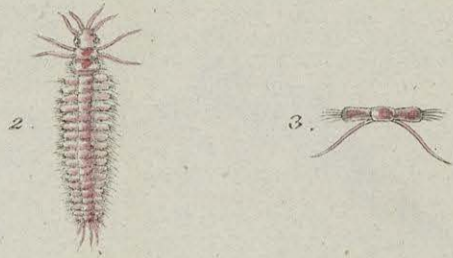


Fig. 1. B.



Fig. 1. C.



Fig. 1.

D

2.

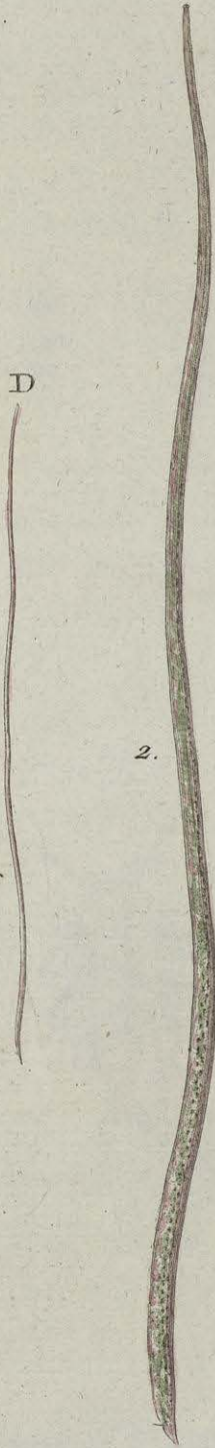


Fig. 1.



2



3



4



Fig. 5.



6

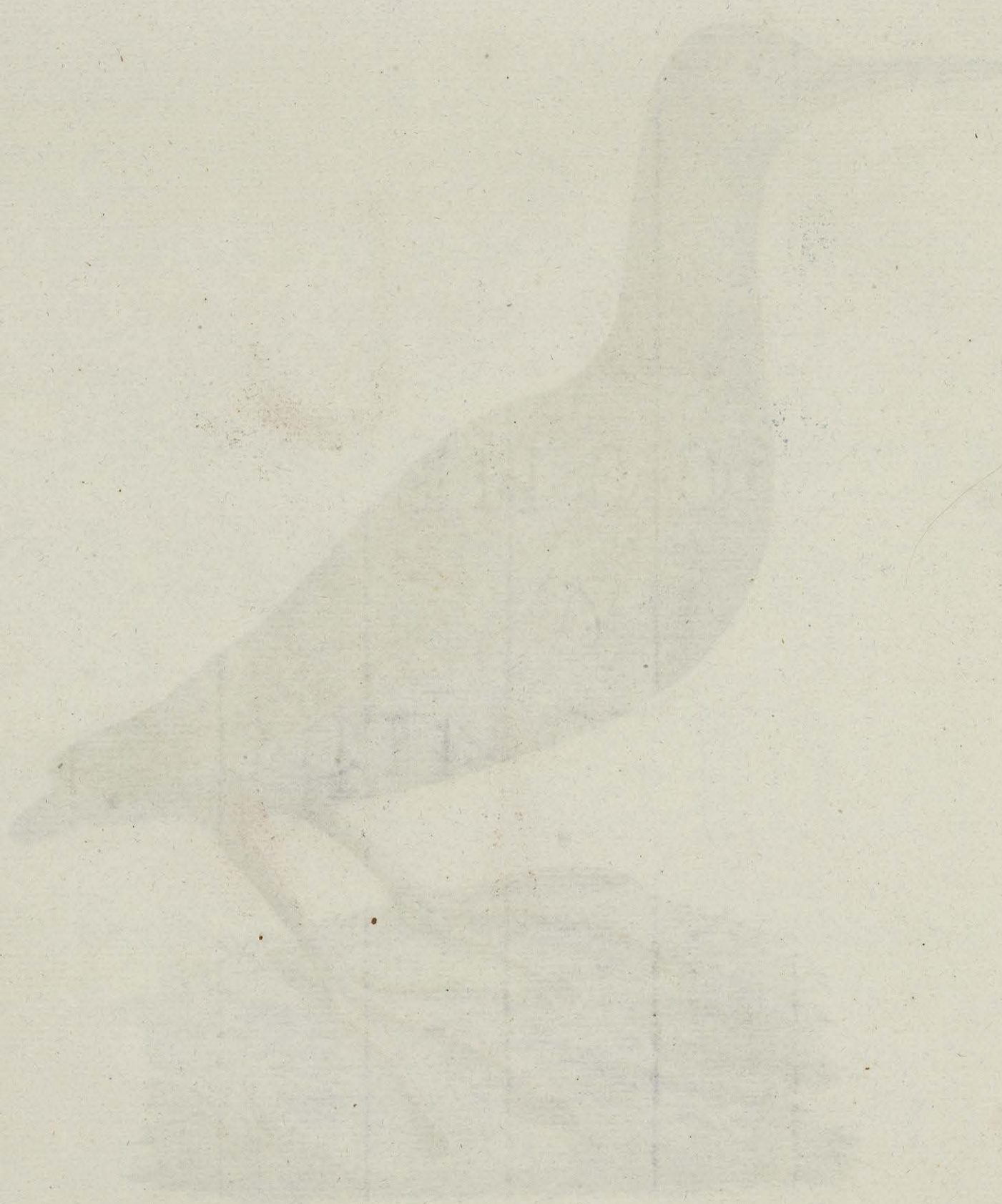


7





Zool. Danica Tab. CL.



Faint, illegible handwritten text, possibly a signature or date.

A

Fig. 1.



Fig. 2.



B

Fig. 1.



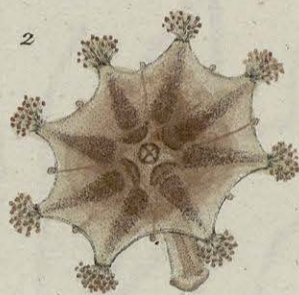
Fig. 2.



Fig. 3.



Zool. Dan. Tab. CLI.

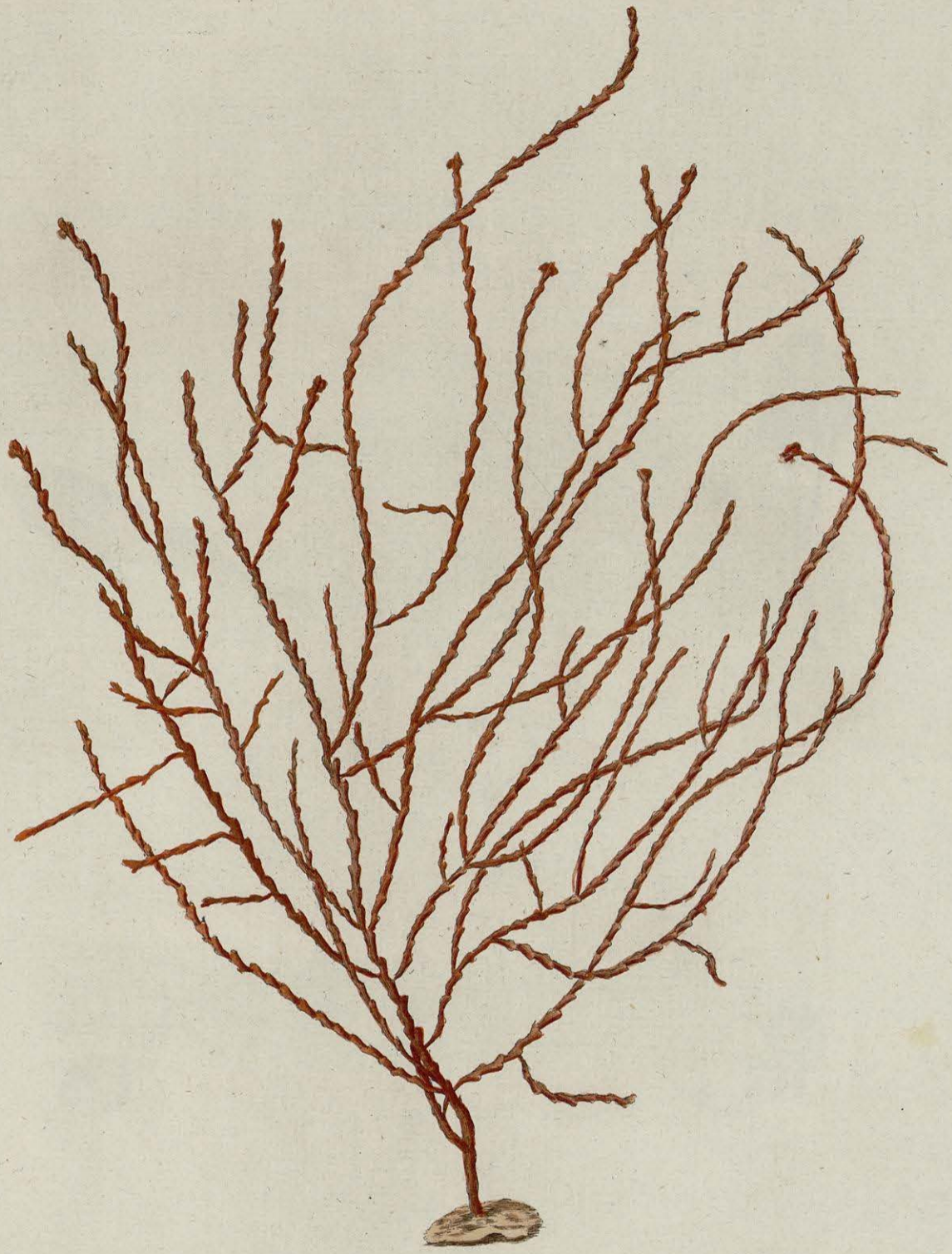


Rathke del.

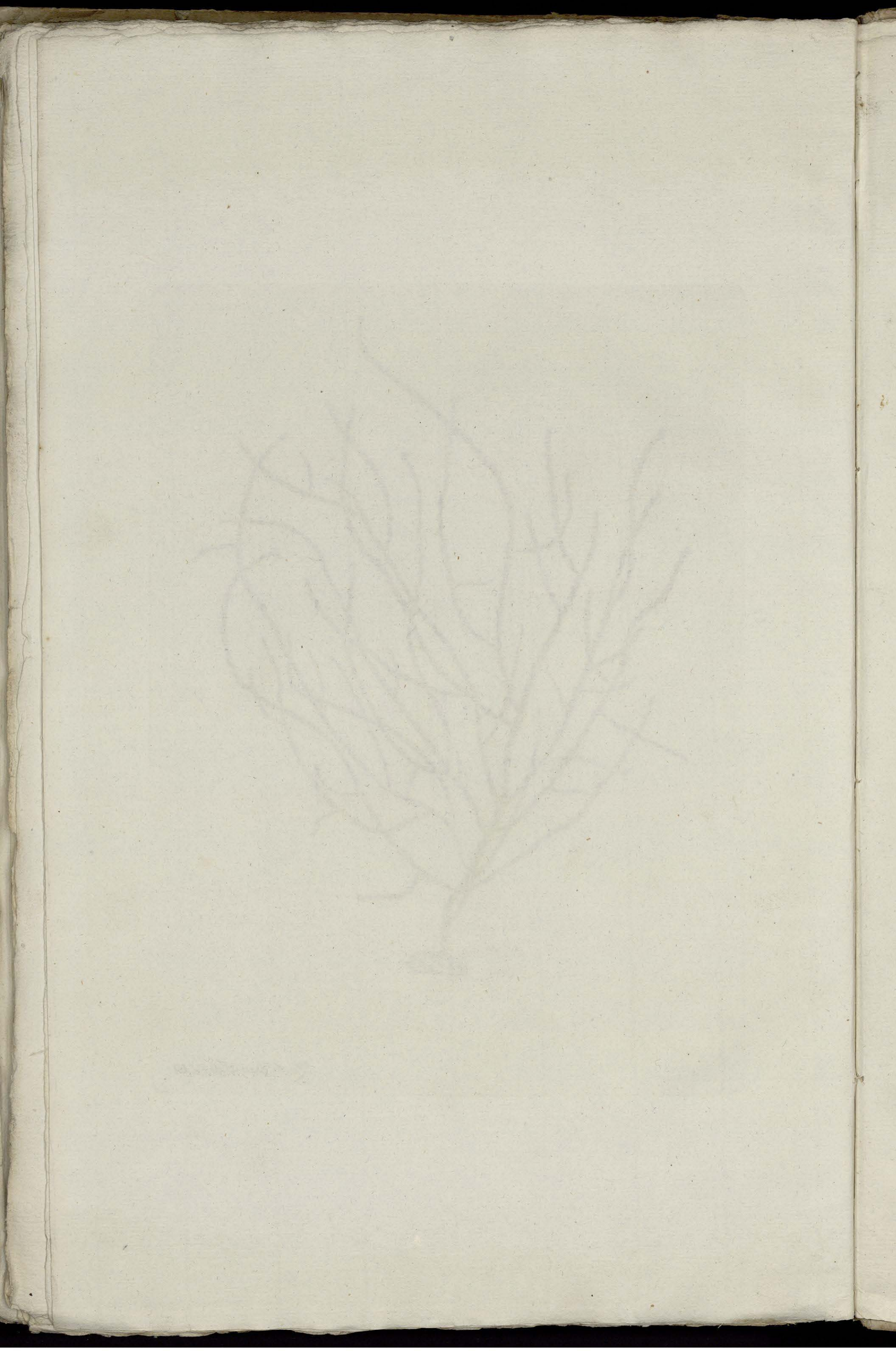
Zool. D. Tab. CLII.



Faint, mirrored text or markings, possibly bleed-through from the reverse side of the page, located at the bottom center.



Zool. Dan. Tab. CLIII.



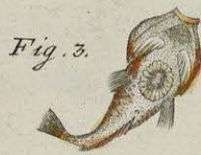
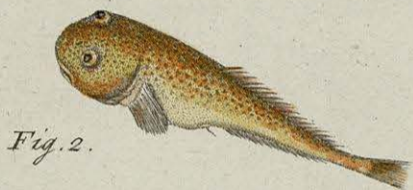


Fig. 1.

A



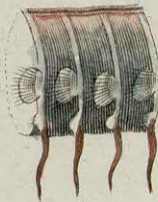
2.



3.



4.

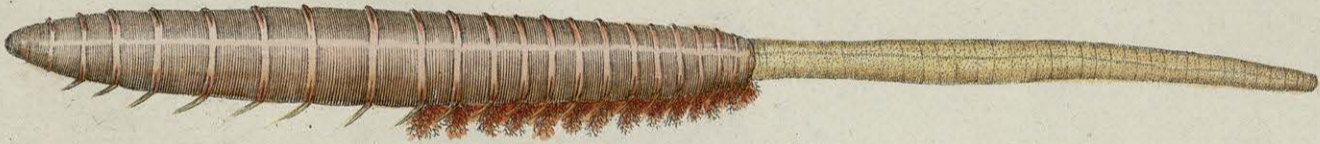


5.



Fig. 1.

B



2.



3.



4.



5.



Fig. 1.

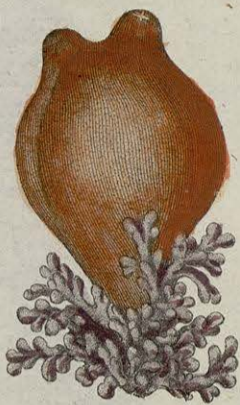


Fig. 2.

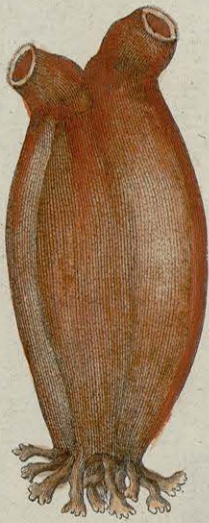


Fig. 1.

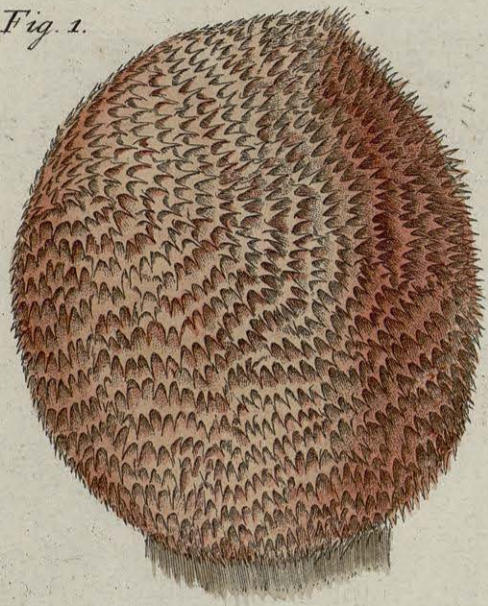


Fig. 2.

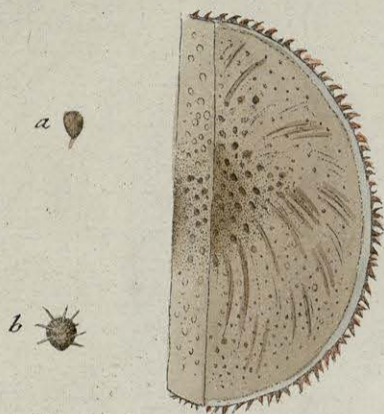


Fig. 3.

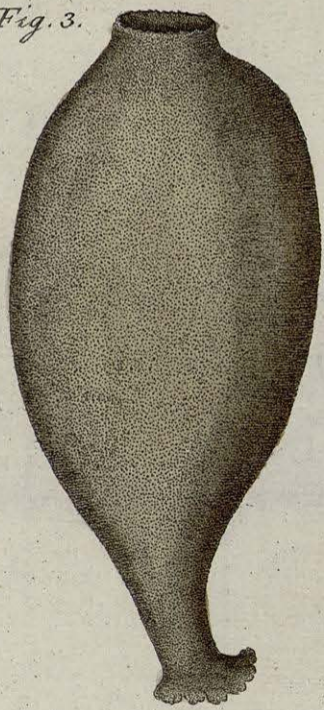
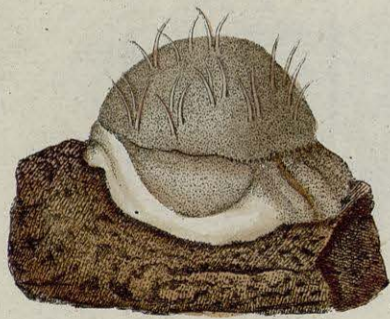
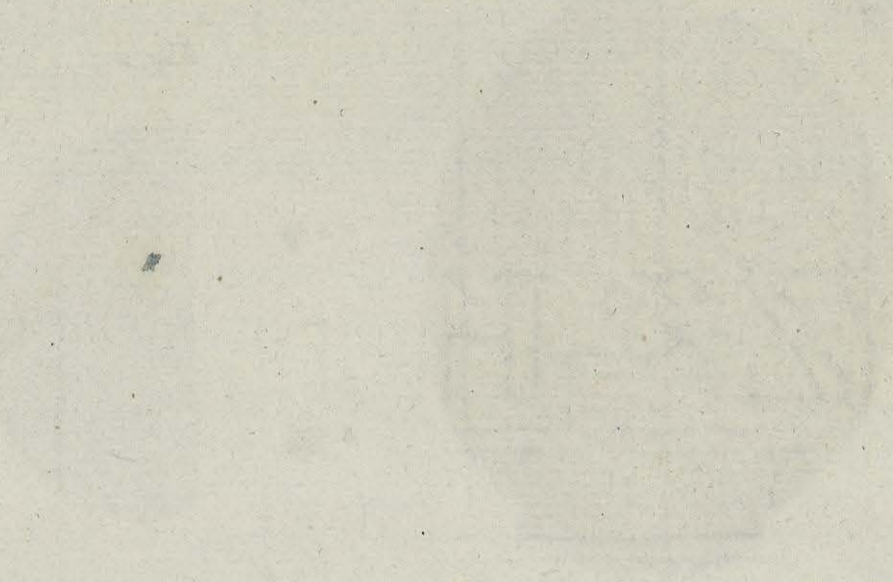


Fig. 4.





Faint, illegible handwritten text or a signature.

Fig. 1.



Fig. 2.



Fig. 3.

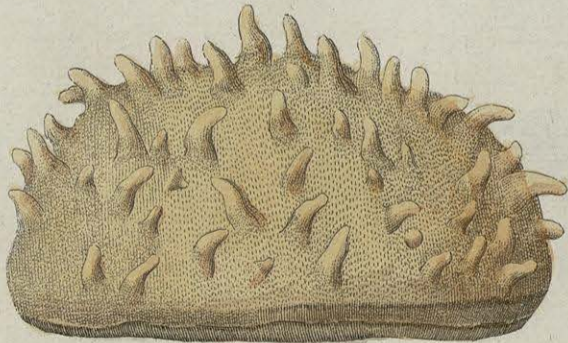


Fig. 4.

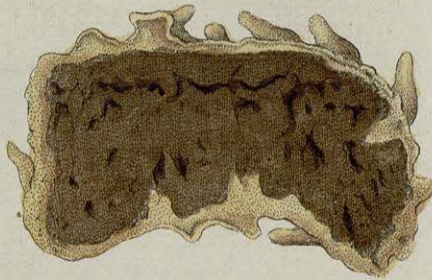


Fig. 1.



Fig. 2.



Fig. 4.



Fig. 3.



Fig. 1.

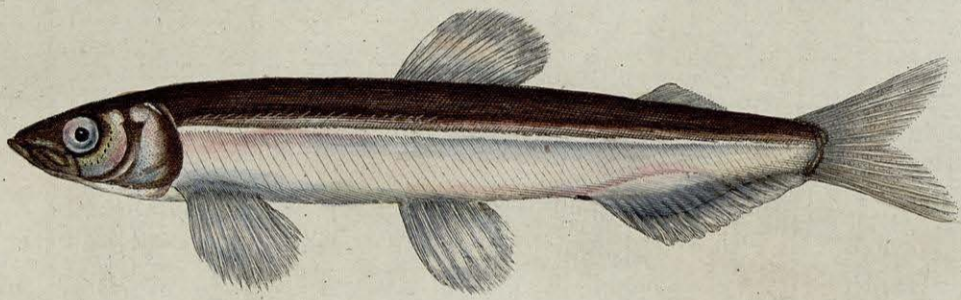


Fig. 3.



Fig. 2.

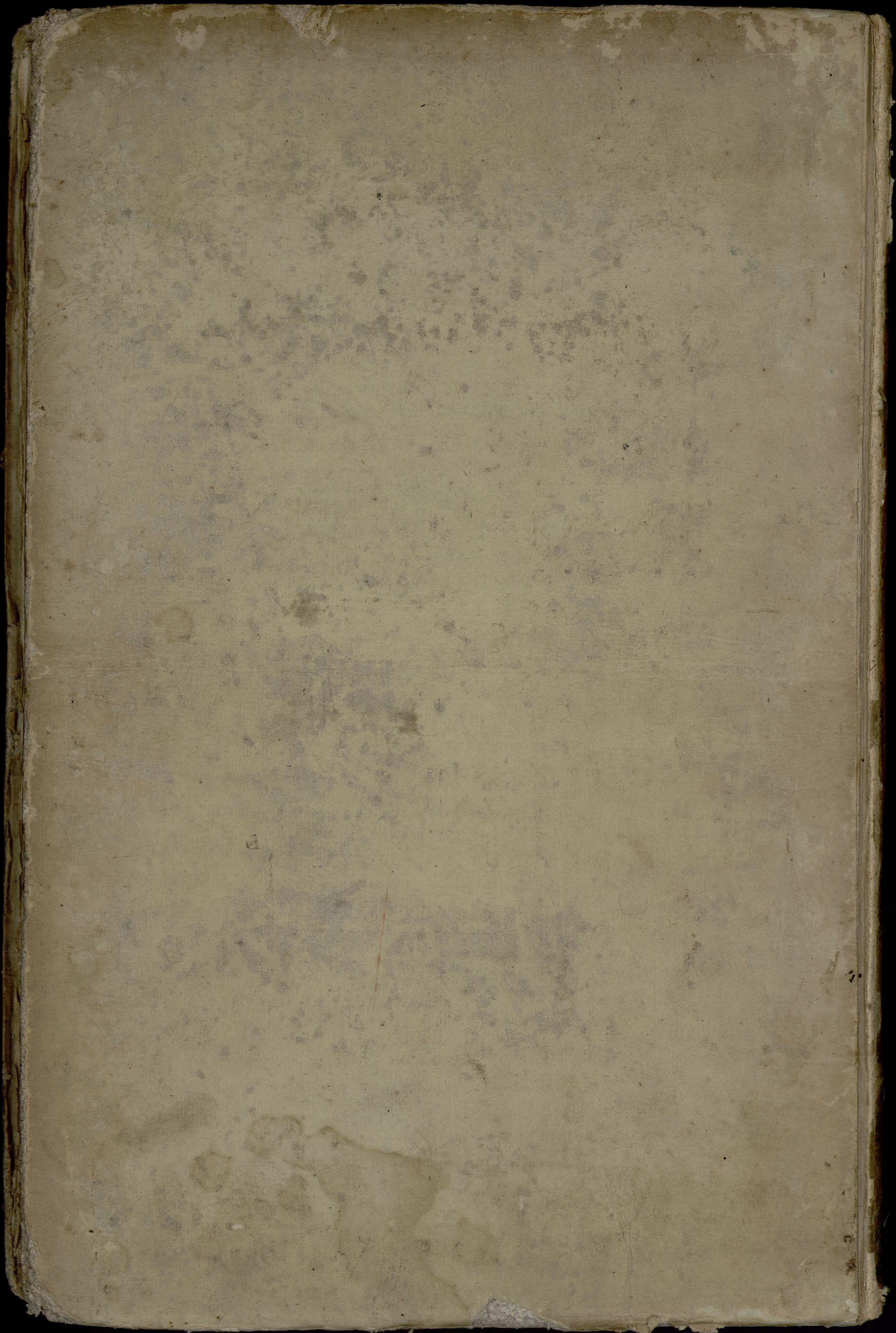




Lochl. Dan. Tab. CLX.

6349

~~July 1815~~⁵



© SUB GÖTTINGEN / GDZ | 2010

