

J. E. Gunnerus  
om  
adskillige Søe-Svampe.

No. I. **D**en første af disse, som er meget mærkværdig, og bør kaldes *SPONGIA Ventilabrum*, har jeg bekommet tildeels fra Nordland, og tildeels fra Smølen og Hitterøen. Dens Høide udgjør næsten halvandet Spand. I Henseende til sin Skikkelse er den tynd og flad, og ligner derfor meget ofte en udbred Bifte, see Tab. III. Fig. 1. og 2. Dog er dens Kant ikke altid lige og jævn, ligesom den og undertiden har, i sær ned ved Foden, større og mindre flade og tynde udstaadende Lapper, Tab. III. Fig. 1. litt. a. b., Fig. 2. litt. a. b.; ei at melde om, at deslige Lapper, endskjønt fielden, endog fremskyde midt paa Gladen, saa at de staae vandret og lige ud, Fig. 1. litt. c., Fig. 2. litt. c., ligesom man seer paa en og anden Farre (a), ja endog ofte paa de Bestindiske Søe-Bifter (b).

Naar

(a) Fucus.

(b) *Gorgonia flabellum*.

Naar den er frisk, eller og, naar den ikkun lægges i Vand, er den blod at føle paa, og meget bøjelig, og seer man allevegne en Bæv af dybe Huller, fast som i en Bies Kube; ja, om den end er tør, bemerker man dog allevegne en Slags Loddenhed, der falder i Dinene, som Tave eller Blaar, endsskiont samme ikke er blod at føle paa, førend Svampen bliver lagt i Vand. Inden for denne svampagtige Loddenhed, som allevegne omgiver den, seer man en meget grenesfuld Bæxt, som en Bæv, bestaaende af adskillig Slags, finere og tykkere, Traade, hvoriblant nogle, som opkomme fra Foden, ere meget tykkere end de andre, hvilken indvortes grenesfulde Bæxt man endog nogenledes merker til, naar Svampen holdes mod Dagen; men sees dog ei fuldkommen, førend man skaver den udvortes Loddenhed af. See Tab. III. Fig. 2. litt. 6. d., og i sær e., som skal forestille et Stykke, hvor man har skavet Loddenheden af. I Henseende til denne nu ommeldte indvortes Bæxt og sammes Bygning, ligner denne Svamp noget *Gorgonia flabellum*: Men dens Substans er ikke hornagtig, saasom dennes, og deri ligner den meget mere Soppe eller Svampe, som kaldes *Agarici* og *Boleti*; hvorfor jeg ikke uden Aarsag har regnet den til Søe-Svampe (a).

Og

(a) Spongias.



Og har jeg saa meget mindre at befrygte deri at tage feil, da den store Naturens Kiender Hr. v. Linné er af samme Tanker, hvilken, i Skrivelse af 31. Martii 1766., efterat jeg havde tilsendt ham et Exemplar deraf, kalder den: SPONGIA *Ventilabrum* flabelliformis, stuposa, venis ramosis anastomosantibus, obrectis poris favigeneis. Han melder tillige derom følgende: Hujus historia apud auctores vel adeo obscura, ut nequeat intelligi, vel omnino nulla; nisi sit *Bostia marina*, Rumph. amb. VI. p. 253. Figura omnino Gorgoniæ flabelli; sed substantia agaricina & tota obteeta cortice papposo celluloso; og noget derefter: Spongia ista apertissime docet affinitatem summam Spongiæ generis cum Gorgoniis, ut ulterius dubium non sit, utrum Spongia ad regnum animale pertineat, an ad vegetabile.

Da den var frisk, saae jeg og i alle dens Huller smaa røde Mider (a), som jeg holdt for dens Beboere, hvilke jeg dog den gang ikke havde Tid og Leilighed til videre at undersøge.

Det er uden Tvivl denne samme Svamp, som forekommer hos Hr. Procankler Pontoppidan i hans N. N. S. I. Cap. VI. §. 3. n. 8. p. 251., Tab. 13. n. 8., samt hos Hr.

Strøm

(a) Acari.

Strøm i hans Sundm. Beskr. I. Tillæg til  
2. Cap. II. n. 4. p. 146.

Uden paa samme havde sat sig en heet  
Hoben Coralliner, Sertularier og adskilli-  
ge andre Søe-Produkter, hvoriblant Mille-  
pora *cellulosa* Linn. synderlig var fiendelig,  
som paa Norff kaldes Hull-Gad, eller og  
efter dens foranderlige Skikkelses Beskaffen-  
hed Hull-Blad, samt Sis-Trækt, Hull-  
Trækt og Corall-Trækt. See Tab. III.  
Fig. 1. litt. d. e. f. g., og et Stykke deraf un-  
der Forøgelses-Glas aftegnet Fig. 3., hvor  
litt. a. a. &c. forestille dens store, ganske igien-  
gaaende, Hull, men litt. b. b. &c. de smaa  
Prikke, som sees paa dens indre, men ikke  
paa den yttre, Side, og som formodentlig  
blive denne Coralls Beboeres Baaninger.  
Om samme kan eftersees *Ellis* des corallines  
p. 87. verl. gall. Tab. 25. Fig. d. D. F., som  
falder den: *Retepora eschara marina Imperati*.  
Hos Hr. Procankler Pontoppidan fore-  
kommer den i N. N. H. I. 258. Cap. VI.  
S. 4. n. 9. Tab. XIV. Fig. F., og hos Hr.  
Strøm, i hans Sundm. Beskr. I. Tillæg til  
2. Cap. I. α. p. 142.

No. II. Den anden Søe-Svamp,  
som kan sees aftegnet Tab. III. Fig. 3. og 4.,  
er en Art-Forandring af den forrige; thi den  
er



er fra samme, blot i Henseende til sin Skikkelse, forskjellig, da den ikke er voren, som en udbred Viste, men ligner meer i sin Bextvende rundboiede, hist og her i Kanten sammenvorne, Vister, som staae paa en fælles Rod, saasom Fig. 3. og 4. vise den, hvoraf den første Tegning forestiller dens tildeels sammenvorne Kant, men den anden viser den paa Siden. Ellers har jeg og haft et Exemplar, hvilket havde fuldkommen en Trages Skikkelse, og var dog af samme Art med denne, saasom dens indvortes skjulte Bævnoksom udvise; da denne lignede mere Gorgoniarum end Søe-Svampernes sædvanlige Bæv og Substans.

No. III. Den tredie er *Spongia infundibuliformis turbinata cava Linn. sp. pl. I. 1170. Flor. norveg. p. 82. n. 238.*, som jeg har ladet aftegne Tab. III. Fig. 5. Dens Farve er mørke-brun; Høiden 4. Tommer; Gienemsnittet af den øverste Munding over en Finger lang. Dens Fibrer ere alle af eet Slag, og allevegne lige fine, saa at den udvortes og indvortes er af een Beskaffenhed; hvori den fornemmelig er forskjellig fra den næst forrige. Ellers ere og alle dennes Huller meget finere end de Huller, som sees paa det udvortes svampagtige Dække, der skjuler den forriges indvortes Bext. I Størrelsen estergiver den og gemeenlig den forrige.

No. IV.

No. IV. Den fjerde, som er aftegnet Tab. V. Fig. 1., er den samme, som forekommer i min Flora norveg. I. p. 83. n. 242. under det Navn: *Spongia frutescens erecta, subdichotoma, ramosa, ramis hinc teretiusculis, illinc compressis, fragilibus, pilosis, apice bifurcatis.* Farven er graa, og Høiden to Spand og en Fingers Længde. Grenene, som fast hele Veien igiennem dele sig i to, ere omtrønt af en Gaase-Vens Tykkelse, overalt lodne; og vare de samme paa det her aftegnede Exemplar tillige saa skjøre, at man neppe kunde røre ved dem, førend de gik i tu. Jeg har allerede i min Flora l. c. tilkiendegivet, at jeg holdt den for at være den samme, som *Spongia marina frutescens (ex Anglia)* i Boccone Museo p. 289. Tab. ad pag. 116., og kaldes den af Hr. v. Linné, saasom jeg af hans ovenanførte Skrivelse har erfaret: *SPONGIA dichotoma conformis, erecta, dichotoma, teres, filiformis, tomentosa, flexilis.*

No. V. Den femte, som Tab. VI. Fig. 1. afbilder, er ifkun en Art-Forandring af den foregaaende, fra hvilken den fornemmelig er forskiellig i følgende Stykker: 1.) Den er mere buftet end den foregaaende; 2.) Dens Grene udgiøre undertiden, formedelst deres Sammenvevt, en Bæv med store Huller i, undertiden igien groe de tet sammen, saavel  
langt



langs efter, som paa tvært; ja een og anden gang seer man endog et lidet Stykke af en Green at være voxet paa tvært fast ved en anden; 3.) Dens Farve er (for nærværende Tid) bleeg-guulagtig; Den er heller ikke 4.) saa skior, som den anden, hvilket dog, til ligemed dens Farves Forstiel, formodentlig ikkun kommer deraf, at den er friskere, og ei saa gammel som den anden. I Betragtning af n. 2. kunde denne Varietet, til Forstiel fra den anden, kaldes: *Spongia dichotoma ramis anastomosantibus adglutinatisqve*. Den forekommer hos Hr. Procansl. Pontoppidan i N. N. S. I. Cap. VI. §. 3. n. 7. Tab. 12. n. 7.



Fig. 2.

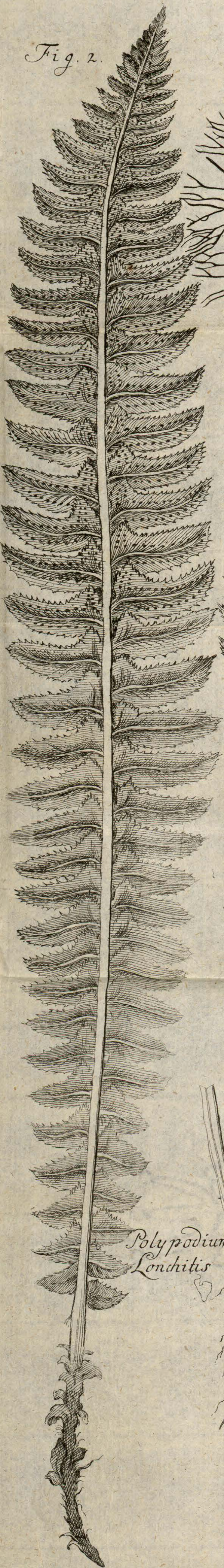
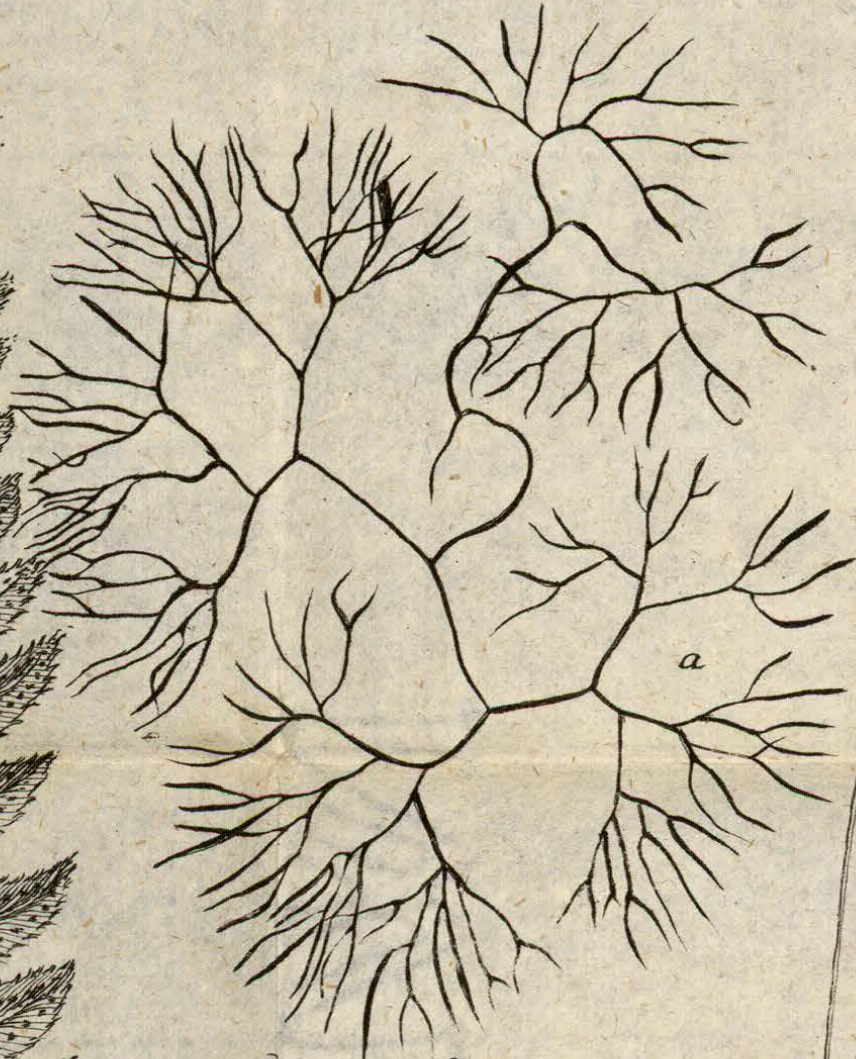
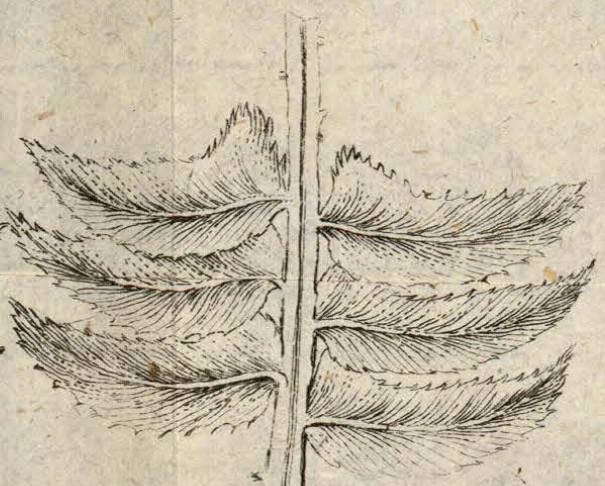


Fig. 4.



*Fucus furcellatus*

Fig. 3.



*Polypodium  
Lonchitis*

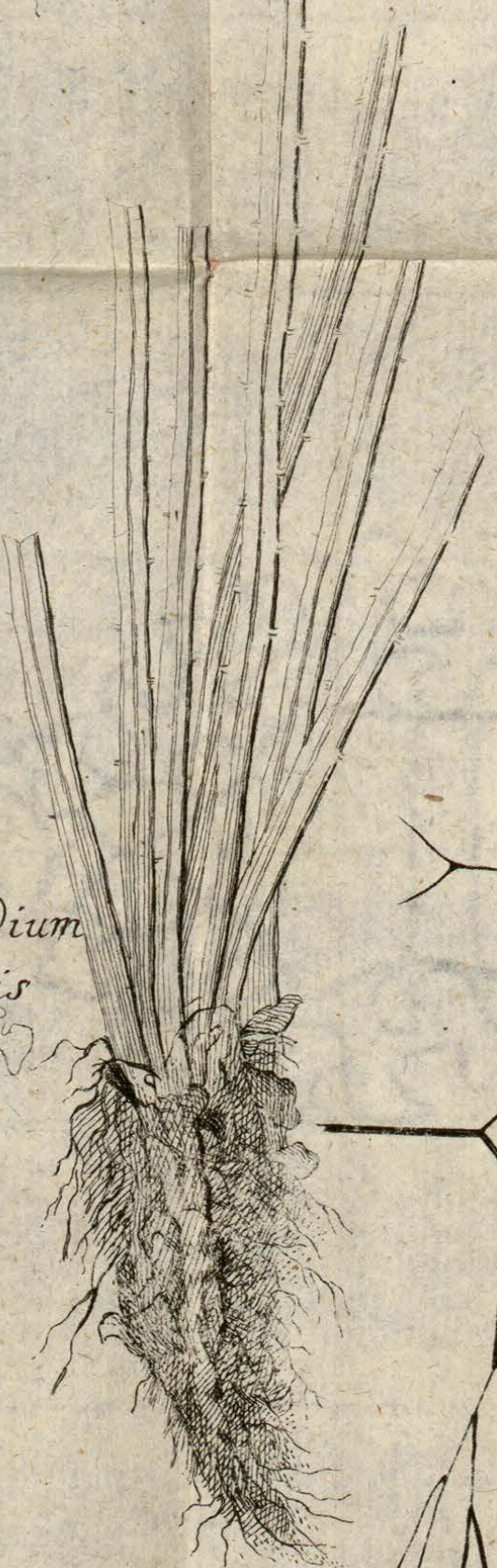


Fig. 5.



Fig. 1.  
*Spongia  
dichotoma.*

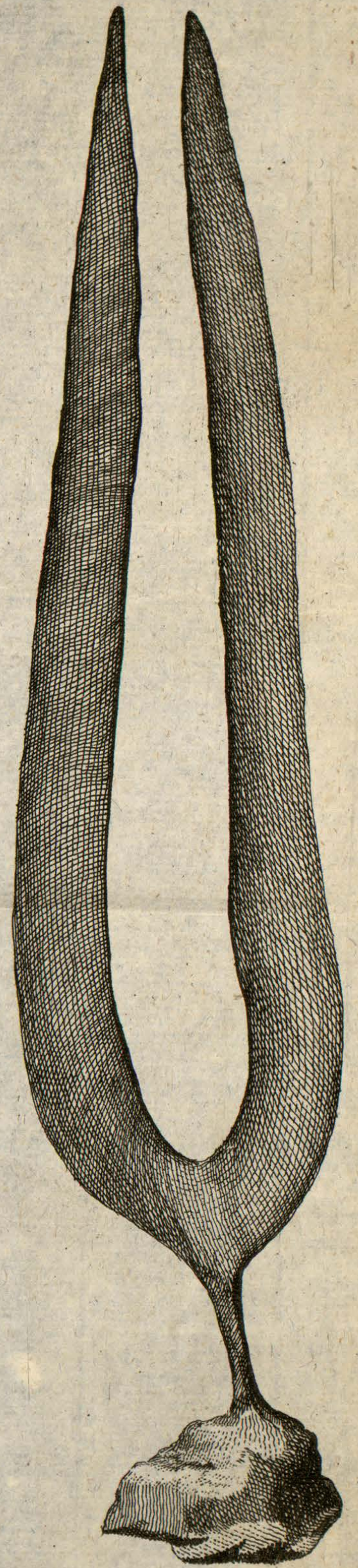




Fig. 1.  
*Spongia dichotomæ*  
varietas.



Fig. 2.  
*Fucus bifurcatus*.





Dentes Squali maximi s. Lamiae

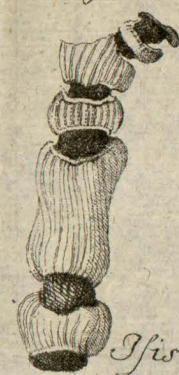


Fig. 1.



Fig. 2.

Fig. 8.



Iris Hippuris.

Fig. 7.

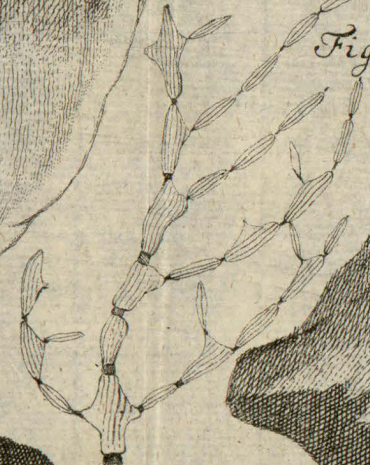
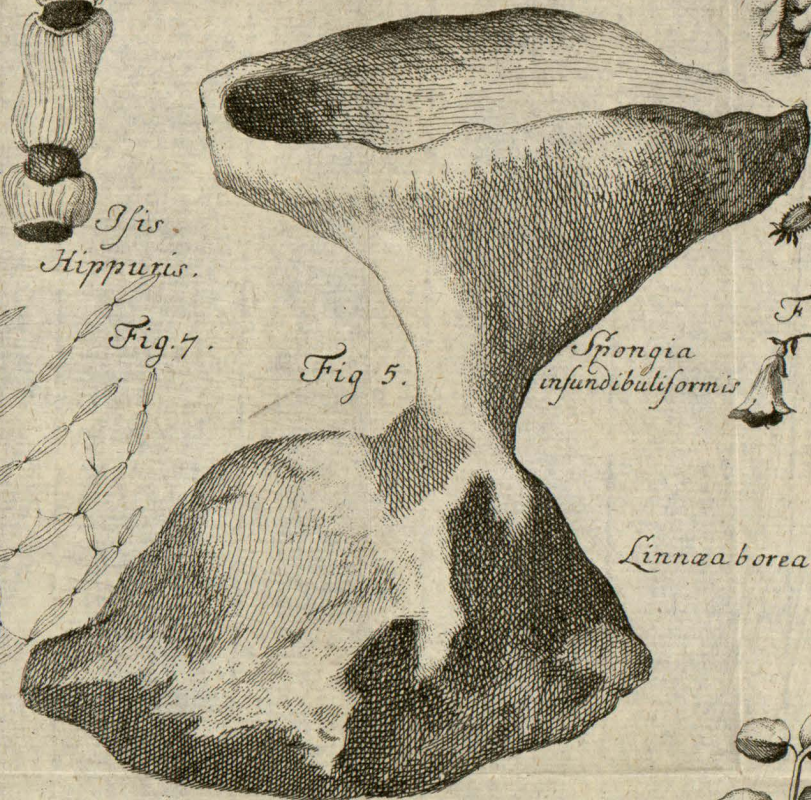


Fig. 5.



Spongia infundibuliformis



Fig. 6.

Linnæa borealis floribus bigeminis

Fig. 4.

Varietas Spongia Ventilabri

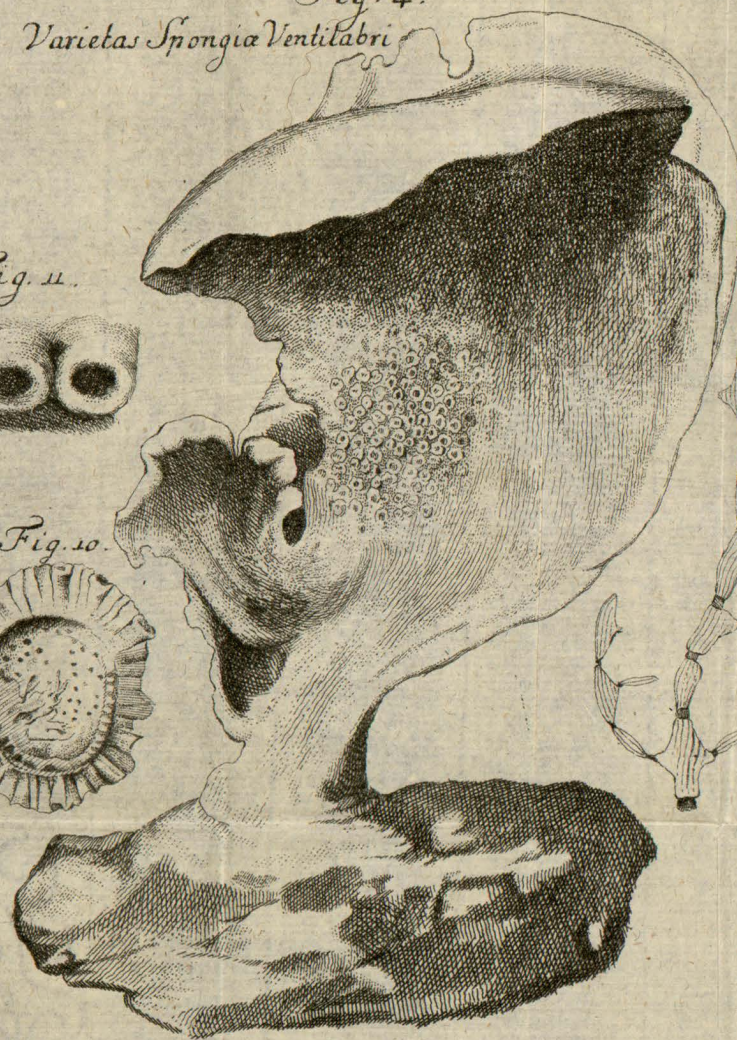


Fig. 11.

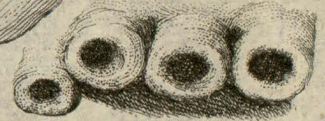
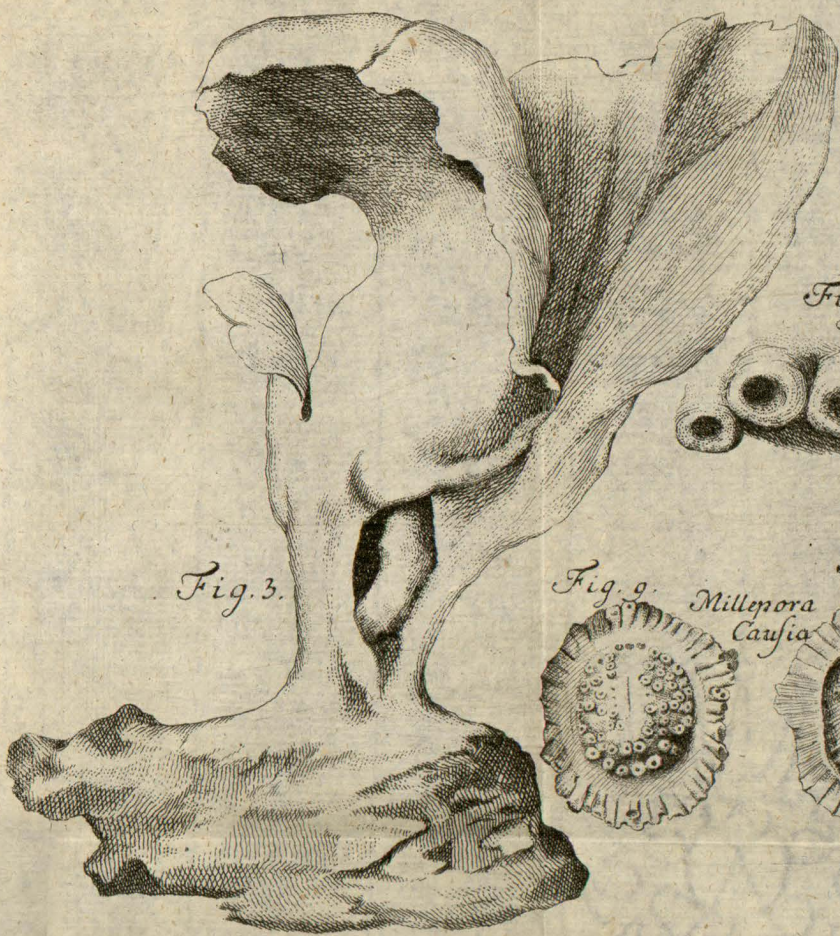


Fig. 9. Millepora Caesia



Fig. 10.

Fig. 3.





*Spongia Ventilabrum*

Fig. 1.



J. D. P. sc.

Fig. 2.



*Millepora cellulosa*

Fig. 3.

