

Séance du 25 juin 1889

PRÉSIDENCE DE M. LE BARON JULES DE GUERNE, VICE-PRÉSIDENT

MM. Cotteau, Blanchard et Richard s'excusent de ne pouvoir assister à la séance.

MM. Blanchard et de Guerne présentent M. le Dr Emmanuel Dagincourt, 15, rue de Tournon, à Paris.

MM. Jullien et Blanchard présentent M. le Dr Léon Vaillant, professeur-administrateur au Museum d'Histoire naturelle, 2, rue de Buffon, à Paris.

MM. Dautzenberg et de Guerne présentent M. Charles Alluand, 2, rue Commailles, à Paris.

MM. L. Taczanowski et R. Blanchard présentent M. le comte Xavier Branicki, à Varsovie;
et M. Jean Stolzmann, à Varsovie.

M. le Secrétaire général annonce que, par arrêté en date du 15 juin, M. le Ministre de l'Instruction publique a décerné les palmes académiques à M. Héron-Royer, en récompense de ses travaux scientifiques et des services qu'il a rendus pendant dix ans, comme Trésorier, à la Société Zoologique de France.

La Société adresse ses plus vives félicitations à M. Héron-Royer et saisit cette occasion pour lui exprimer de nouveau sa reconnaissance pour les services qu'il lui a rendus et que M. le Ministre a si justement récompensés.

AMPHIPODES NOUVEAUX PROVENANT DES CAMPAGNES DE L'HIRONDELLE 1887-1888

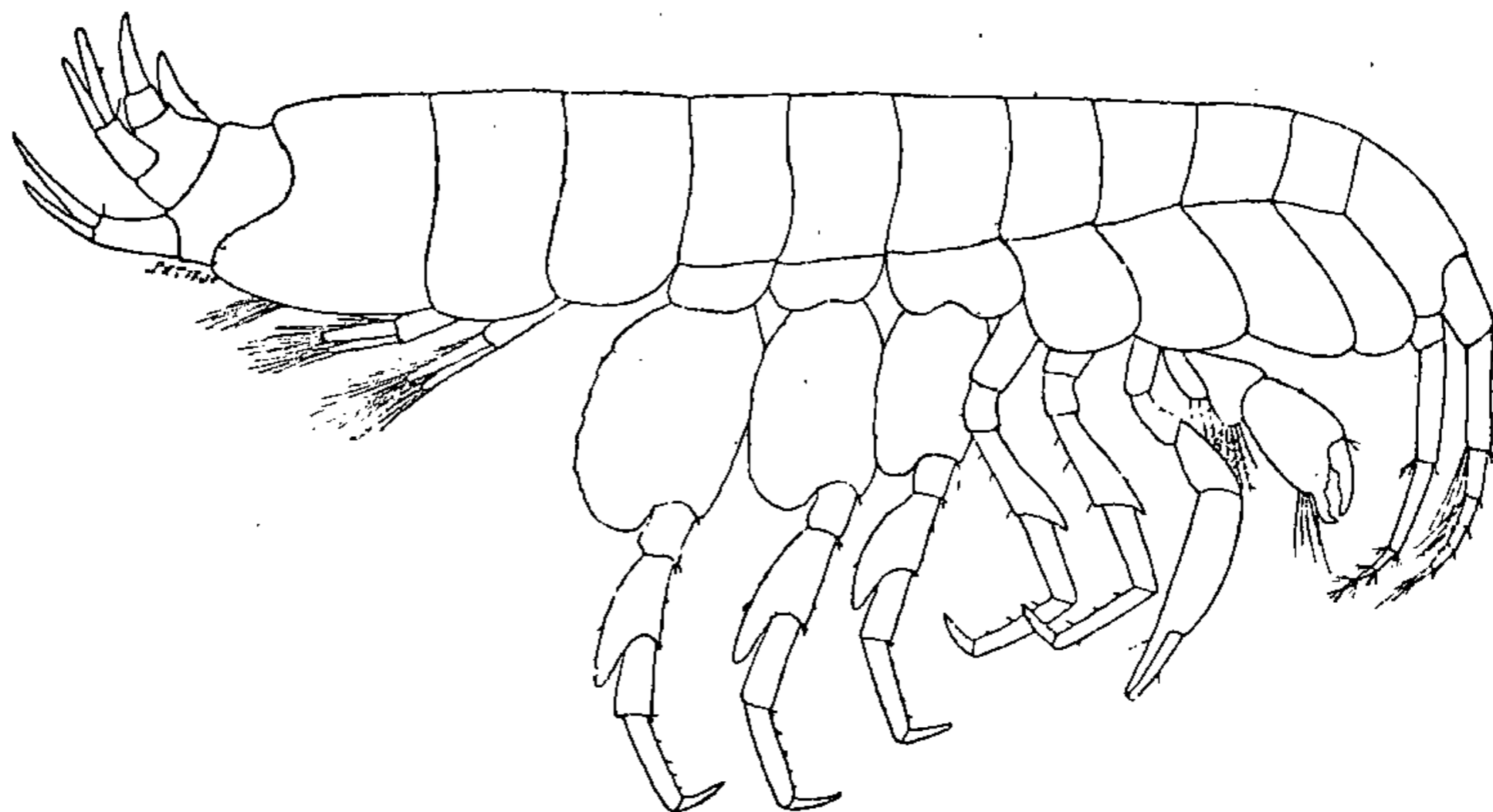
Par Ed. CHEVREUX

GRIMALDIA ARMATA, nov. gen. et sp.

Corpus depressum, epimeris sat magnis, rigidis. Oculi nulli. Antennæ crassæ, perbreves, subæquales. Mandibulæ breves et latæ, tuberculo molari robusto, palpoparum elongato, 3-articulato, in apice mandibulæ affixo. Maxilla 1-mi paris lamina interiore obsoleta, palpo 1-articulato, in apice spina unica elongata instructo. Maxillæ 2-di paris laminis brevibus, spina et latis. Pedes maxillares palpo robusto,

articulò 4-to unguiformi, laminis brevibus, spinis nonnullis instructis. Pedes 1-mi et 2-di paris manu prehensili. Pedes 5-ti, 6-ti et 7-mi paris invicem eadem forma, articulo 1-mo dilatato. Pedes saltatorii 1-mi et 2-di paris 2-ramosi, ramo interiore longiore quam exteriori. Pedes ultimi paris 1-ramosi. Telson laminaforme, integrum.

Le corps, fortement déprimé, est lisse. La tête, assez allongée, n'a pas de rostre; ses lobes latéraux sont arrondis et très peu saillants. Il n'y a aucune trace d'organes de vision. Les épimères des trois premières paires sont beaucoup plus hauts que le corps. Le bord inférieur du troisième segment abdominal se prolonge fortement en arrière, et forme, avec le bord postérieur, un lobe arrondi à l'extrémité. Les cinquième et sixième segments de l'abdomen sont soudés ensemble.



Grimaldia armata.

Les antennes, à peu près d'égale taille, ne sont guère plus longues que la tête et les deux premiers segments du thorax réunis. Le pédoncule des antennes supérieures est beaucoup plus long que le fouet, qui comprend quatre articles très courts, portant quelques longues soies au bord postérieur. Il n'existe pas de fouet accessoire. Le quatrième article des antennes inférieures est beaucoup plus long que le cinquième; le fouet comprend en tout trois articles.

Les pattes de la première paire, très robustes et garnies postérieurement de longues soies ciliées, se terminent par une main préhensile rappelant celle des Crustacés podophthalmaires; elle présente inférieurement un prolongement digité, à extrémité crochue, avec lequel la griffe, forte et recourbée, se croise.

Les pattes de la seconde paire, longues et étroites, se terminent

par une main préhensile très allongée, rappelant comme forme la main des pattes de la même paire de *Pontocrates haplocheles* Grube. La griffe est de la longueur du prolongement digitiforme, et peut s'appliquer complètement contre lui.

Les pattes des trois dernières paires sont de même forme, celles de la sixième paire étant un peu plus longues que les autres. Leur premier article est dilaté postérieurement, et porte quelques petites dents, plus prononcées sur les pattes de la septième paire. Le troisième article, large et arrondi en arrière, se termine par un prolongement lobiforme, qui atteint à peu près au milieu du quatrième.

La branche externe des uropodes de la première paire est beaucoup plus courte que l'interne; chez ceux de la seconde paire, cette différence est moins accentuée; enfin, la branche unique des uropodes de la troisième paire est finement crénelée le long de son bord interne.

Le telson, lamelliforme, est un peu plus long que large, et son extrémité arrondie dépasse légèrement le pédoncule des uropodes de la dernière paire.

La longueur du corps est de 4 millimètres.

M. Jules de Guerne a recueilli 45 exemplaires de cet Amphipode dans le sable fin rapporté par le chalut, le 1^{er} juillet 1887, de 1,287 mètres de profondeur, Lat. N. 38°34'30"— Long. O. 30°26'30".

Je prie S. A. Albert-Honoré GRIMALDI, prince héréditaire de Monaco, de vouloir bien accepter la dédicace de ce nouveau genre d'Amphipodes, en mémoire d'un des plus intéressants dragages effectués sous sa direction en 1887 (1).

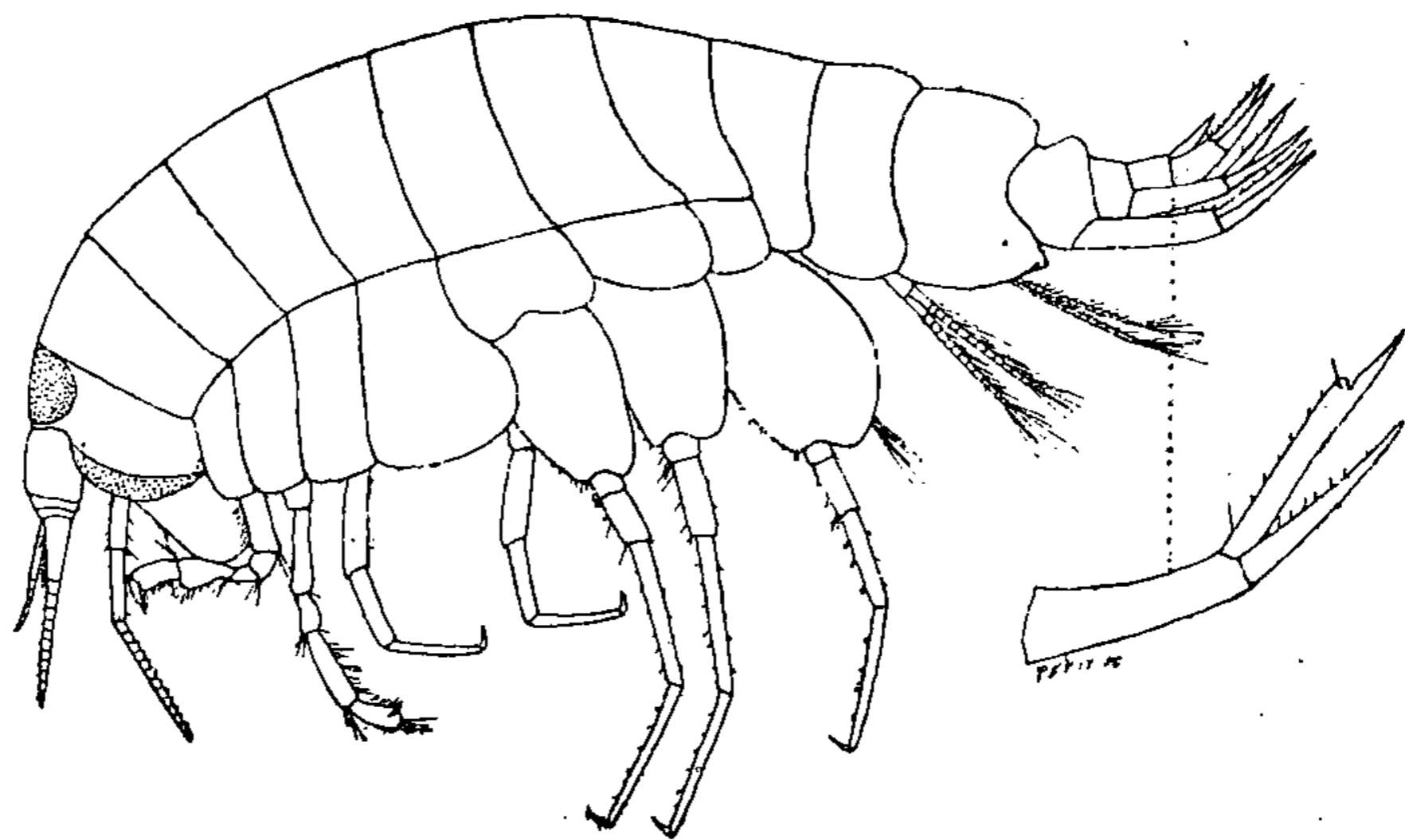
HIRONDELLEA TRIOCULATA, nov. gen. et sp.

Regio buccalis valde prominens. Mandibulæ elongatæ palpo multo profundius quam tuberculo molaris affixo, maxillæ 1-mi paris robustæ, palpo perlato et elongato, in apice dentibus paucis sed validis armato. Maxillæ 2-di paris laminis latis, exterioriore augustiore quam interioriore. Pedes maxillares lamina exterioriore lata, ovata, non ad finem articuli 2-di palpi porrecta; lamina interioriore lata, quadrangulari, oblique truncata. Oculi 3 anomali. Epimera anteriora angusta, 5-tum par multo latius quam altus. Pedes 1-mi paris robusti, manu subcheliformi. Pedes 2-di paris manu in angulo inferioriore postice producta. Pedes 5-ti,

(1) Une espèce nouvelle du genre *Melita*, et plusieurs exemplaires d'*Orchomene pectinatus* G. O. Sars, ont été recueillis dans ce dragage.

6-ti et 7-mi paris graciles et elongati. Telson pedunculo uropodum longius, vix usque ad medium fissum, fissura valde hians.

Le corps, épais et renflé, est caréné dorsalement sur toute la longueur du thorax. La tête, très courte, présente des lobes latéraux largement arrondis. Les yeux sont au nombre de trois. Un œil grand et ovale est placé au milieu de la tête, et occupe toute sa largeur. Les yeux inférieurs, en forme de croissant étroit, bordent les lobes latéraux.



Hirondellea iriocolata.

Les épimères des trois premières paires sont étroits et peu élevés. Ceux de la quatrième paire se prolongent postérieurement en un lobe régulièrement arrondi. Ceux de la cinquième paire sont beaucoup plus larges que hauts. Le bord inférieur du troisième segment abdominal, légèrement prolongé en arrière, forme un angle aigu avec le bord postérieur. Le quatrième segment présente une dépression dorsale, suivie d'une carène arrondie.

Le premier article du pédoncule des antennes supérieures, épais et renflé, est à peine plus long que large; les deux suivants réunis atteignent le tiers de la longueur du premier. Le fouet principal comprend douze articles, dont le premier est aussi long que l'ensemble des trois suivants. Le premier article du fouet accessoire, aussi long que l'article correspondant du fouet principal, est suivi de sept articles très courts.

Les antennes inférieures dépassent un peu en longueur les supérieures, le quatrième article de leur pédoncule étant un peu plus court et plus gros que le cinquième. Le fouet comprend treize articles.

Les pattes de la première paire sont relativement allongées, leur premier article atteignant la longueur des quatre suivants réunis. Le cinquième article, un peu plus long que le quatrième, est rectangulaire, son bord inférieur formant avec le bord postérieur un angle à peu près droit, terminé par deux petites épines. Les pattes de la seconde paire, très allongées, se terminent par une petite main dont la griffe, extrêmement courte, se croise avec le prolongement du bord postérieur, comme chez les espèces du genre *Orchomene*.

Les pattes des trois dernières paires sont grêles et allongées, leur premier article se terminant en arrière par un lobe arrondi, légèrement denticulé.

Les uropodes sont longs et d'égale taille. Chez ceux de la seconde paire, la branche interne, un peu plus longue que l'autre, affecte une forme particulière; elle se rétrécit brusquement à la hauteur de l'extrémité de la branche externe, pour se terminer ensuite en pointe étroite. Un long poil raide est fixé au point où le rétrécissement se produit. Les uropodes de la même paire, chez les espèces du genre *Ichnopus*, ainsi que chez *Anonyx cicadoïdes* Stebbing, présentent un caractère analogue.

Le telson dépasse un peu l'extrémité du pédoncule des uropodes de la troisième paire. Il est fendu jusqu'à la moitié de sa longueur, et ses deux lobes sont fortement divergents.

La taille du spécimen le plus grand est de 13 millimètres. La couleur, notée d'après les animaux frais, bien que recueillis morts, est d'un jaune ambré clair, teinté de rose chez certains individus; les yeux très distincts sont également jaunes.

Quatre exemplaires de cette espèce ont été pris dans une des petites nasses en toile métallique très fine, qui sont toujours placés à l'intérieur des grandes nasses à mailles plus larges employées à bord de l'*Hirondelle*. 1236 mètres profondeur, le 16 août 1888. Dans le Sud de Pico (Açores).— Lat. N. 38° 21' 48" — Long. O. 30° 30' 30".

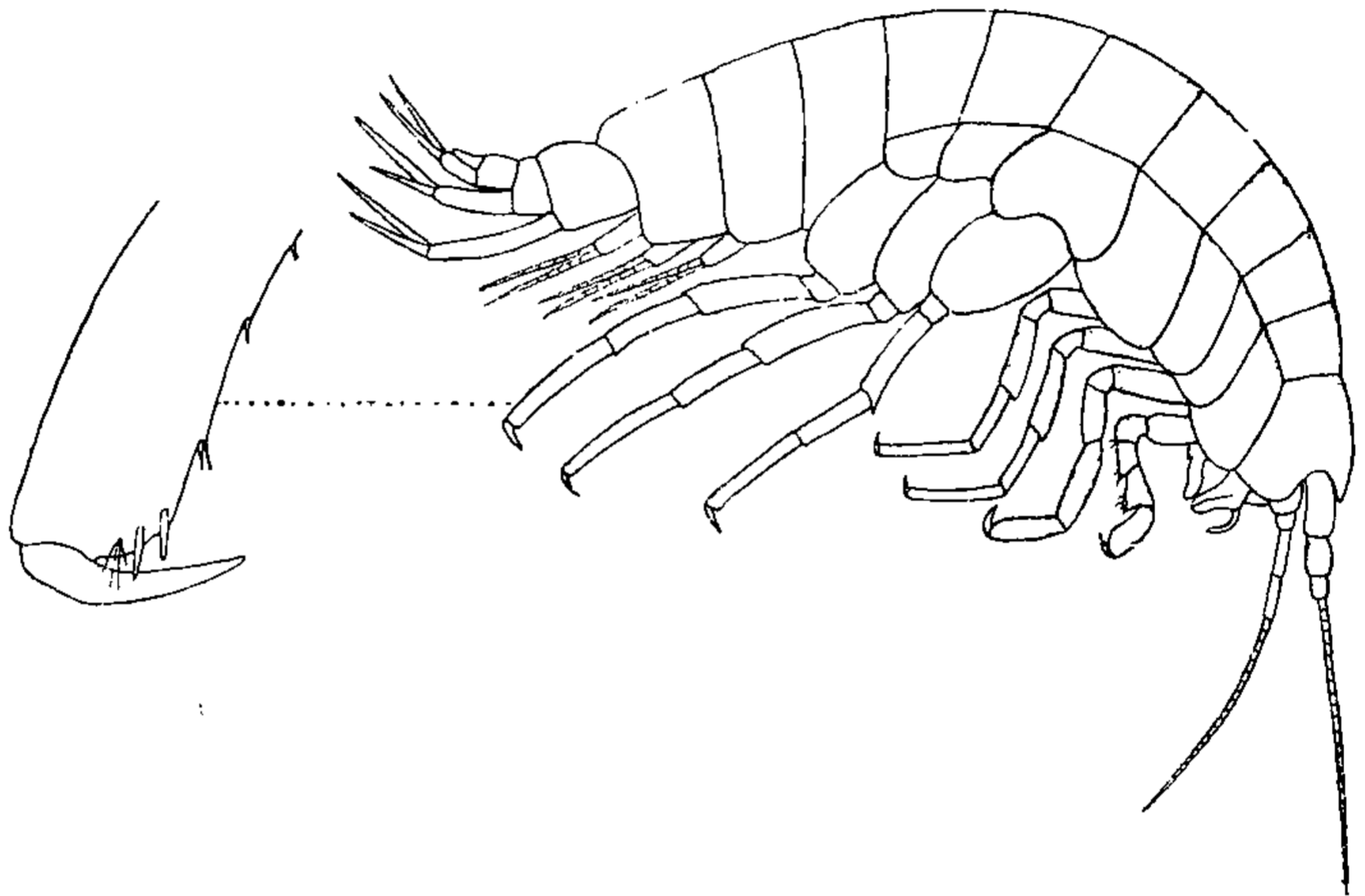
La dénomination d'*Hirondellea* rappellera aux zoologistes le nom de la goëlette qui, sous le commandement de S. A. le Prince Albert de Monaco, a déjà enrichi la Science de fort nombreuses découvertes, et à bord de laquelle il a été fait pour la première fois usage des nasses pour les recherches en eau profonde.

PARAMPHITHOE CARCINOPHILA, nov. sp.

Corpus nec carinatum, nec spinosum. Caput rostro frontali sat breve

instructum. Oculi nulli. Epimera sat magna. Segmentum abdominis 3-tium angulo inferiore postico recto. Antennæ breves. Pedes 1-mi et 2-di paris graciles. Pedes 5-ti, 6-ti et 7-mi paris elongati, articulo basali margine postico serrato, articulo 5-to subcheliformi. Uropoda 1-mi et 2-di paris ramo exteriori multo brevior quam interiori, 3-tii paris ramis subæqualibus. Telson eadem longitudine ac latitudine, in apice leviter insinuatum.

Le corps est régulièrement arrondi et lisse. La tête, légèrement bombée, se termine par un rostre court et droit, atteignant au milieu du premier article du pédoncule des antennes supérieures ; les lobes latéraux, peu prononcés, sont arrondis. Il n'y a aucune trace d'organes de vision.



Paramphithoë carcinophila.

Les épimères des quatre premières paires sont un peu plus hauts que le corps, ceux de la quatrième paire étant les plus grands. L'angle latéral postérieur du troisième segment abdominal est légèrement arrondi et droit. Le quatrième segment présente en son milieu une forte dépression dorsale.

Les antennes sont courtes, les supérieures, un peu moins longues que les inférieures, atteignant à peu près la longueur de la tête et des quatre premiers segments du thorax réunis. Les articles du pédoncule des antennes supérieures diminuent progressivement de longueur, le premier étant un peu plus long que les deux suivants réunis. Le pédoncule des antennes inférieures, dépasse à peine en longueur celui des antennes supérieures ; les second et troisième

articles sont visibles en dehors de la tête ; le quatrième article est un peu plus gros et plus long que le cinquième.

Les pattes des deux premières paires sont grêles et à peu près de même forme, les premières étant néanmoins plus courtes et un peu plus fortes que les secondes. Les pattes des troisième et quatrième paires sont un peu plus longues que les précédentes. Les pattes des trois dernières paires, beaucoup plus allongées, sont semblables entre elles. Leur premier article est ovale et ne porte pas de dents. Le cinquième article s'élargit un peu vers l'extrémité et se termine antérieurement par plusieurs grandes épines, se croisant avec une griffe longue et aiguë, disposition qui doit permettre à l'animal de se cramponner facilement sur la carapace de son commensal.

Les uropodes sont longs et garnis de branches lancéolées. Chez ceux des deux premières paires, la branche externe est notablement plus courte que l'autre, tandis que les branches des uropodes de la dernière paire sont à peu près d'égale taille.

Le telson n'atteint pas tout à fait l'extrémité du pédoncule des pattes sauteuses de la dernière paire. Il est aussi large que long et légèrement échancré à l'extrémité.

La longueur d'un spécimen adulte est de 7 millimètres.

De nombreux spécimens de cette espèce ont été recueillis par M. Jules de Guerne pendant la campagne de 1887, sur la carapace d'un *Geryon* de grande taille arrêté dans l'ouverture d'une nasse par 620 mètres, entre Pico et San Jorge (Açores).— Lat. N. 38°38'. Long. O. 30°28'15". La campagne de 1888 n'en a fourni que trois exemplaires, trouvés sur des *Geryon* de la même espèce, pris au nombre de 9 dans une nasse, par 1386 mètres, sable noir. Au large de Florès (Açores). Lat. N. 39°39'39". — Long. O. 33°23'15".

ARACHNIDES RECUEILLIS AU GROENLAND, EN 1888, PAR M. CH. RABOT

Par Eugène SIMON

Dans son dernier voyage scientifique au Groenland, M. Ch. Rabot a recueilli un très petit nombre d'Arachnides, en tout quatre espèces dont nous donnons la liste ci-après, cette pénurie tient à l'extrême pauvreté de la faune et aussi à la difficulté de la chasse; dès qu'elles sont poursuivies, ces Araignées se réfugient dans les touffes de *Cladonia* qui couvrent le sol et là il est impossible