

Diagnoses d'Amphipodes nouveaux
provenant des Campagnes
de la *Princesse-Alice* dans l'Atlantique Nord.

Par Ed. CHEVREUX

(Suite)

STENOTHOIDÆ

Stenothoe Coutieri, nov. sp.

Stn. 584, 16 juillet 1895. Parages des Açores (lat. $\left. \begin{array}{l} 38^{\circ} 31' \text{ N.} \\ 38^{\circ} 30' 30'' \text{ N.} \end{array} \right\}$
longit. $\left. \begin{array}{l} 26^{\circ} 49' 15'' \text{ W.} \\ 26^{\circ} 50' 15'' \text{ W.} \end{array} \right\}$), barre à fauberts, roche, 845 mètres. Un
exemplaire.

Mâle. — Corps très comprimé, mesurant 6 millimètres de longueur; téguments minces et peu consistants. Couleur (d'après l'aquarelle faite au moment de la capture) d'un rose violacé, passant au rouge sur la tête, les deux premiers segments du mésosome et leurs plaques coxales; yeux jaunes. Tête aussi longue que l'ensemble des deux premiers segments du mésosome, présentant un petit rostre obtus et des lobes latéraux

assez larges, un peu tronqués au bord distal. Plaques coxales modérément développées, celles de la quatrième paire (Fig. 1, G) étant beaucoup plus larges que hautes. Angle postérieur des plaques épimérales du deuxième segment du métasome (Fig. 1, B) prolongé en arrière et aigu, celui des plaques épimérales du

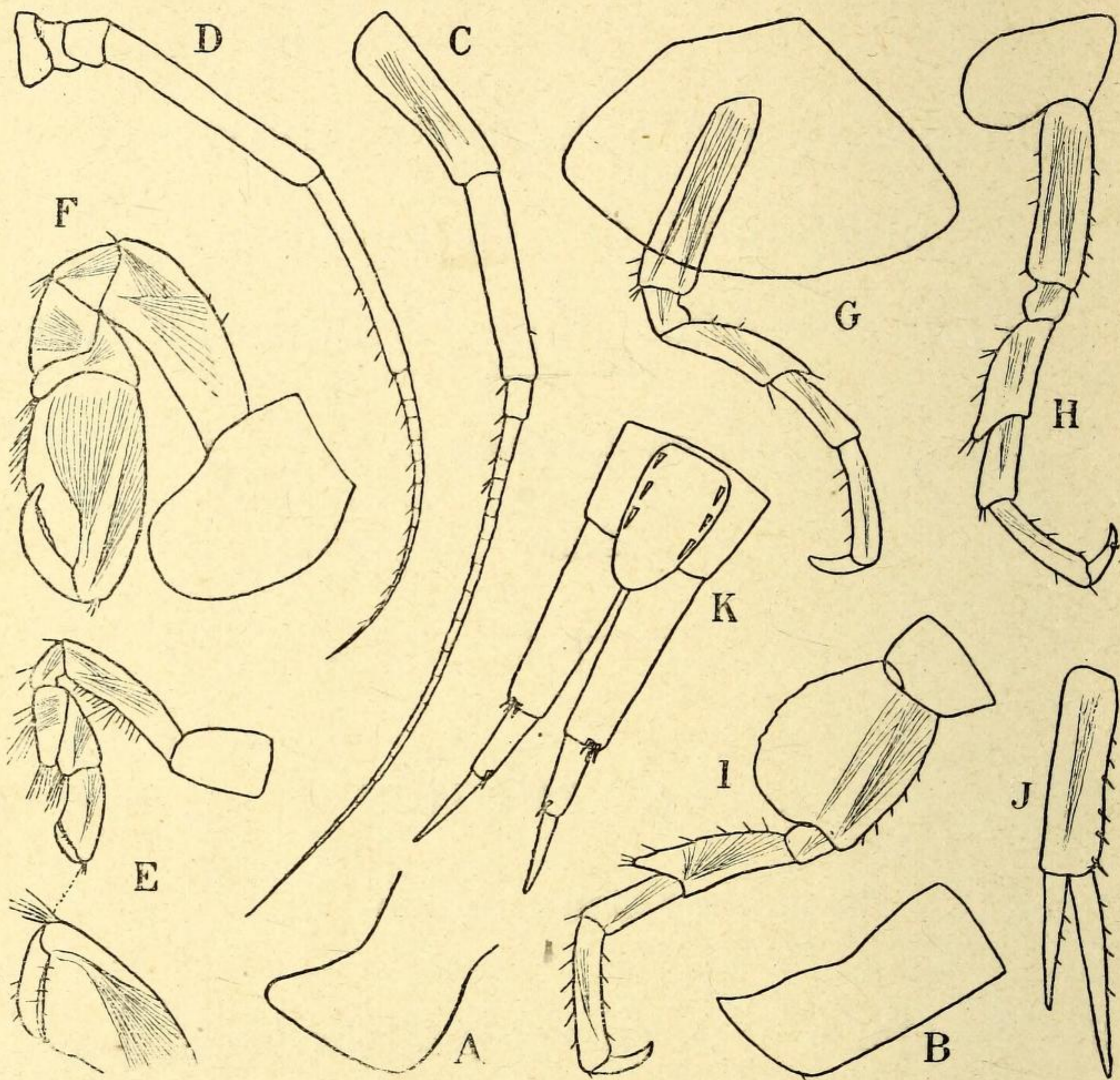


FIG. 1. — *Stenothoe Coutieri*. — A, B, plaques épimérales des deuxième et troisième segments du métasome; C, antenne supérieure; D, antenne inférieure; E, gnathopode antérieur; F, gnathopode postérieur; G, péréiopode de la première paire; H, péréiopode de la troisième paire; I, péréiopode de la dernière paire; J, uropode de la deuxième paire; K, uropodes de la dernière paire et telson. (A, B, C, D, E, F, G, H, I \times 16; J, K \times 30).

troisième segment (Fig. 1, A) étant prolongé et un peu arrondi à l'extrémité.

Yeux grands, presque circulaires, bien conformés, composés de nombreux ocelles. Antennes supérieures (Fig. 1, C) atteignant

plus des trois quarts de la longueur du corps. Deuxième article du pédoncule un peu plus long que le premier article. Troisième article beaucoup plus court que le premier article du flagellum. Flagellum un peu plus long que le pédoncule, 20-articulé. Antennes inférieures (Fig. 1, D) plus courtes que les antennes supérieures. Dernier article du pédoncule un peu moins long que l'article précédent. Flagellum beaucoup plus court que l'ensemble des deux derniers articles du pédoncule, 15-articulé.

Mandibules ne présentant ni palpe ni processus molaire. Palpe des maxilles antérieures biarticulé. Lobes internes des maxillipèdes étroits et allongés, atteignant la moitié de la longueur de l'article contigu.

Gnathopodes antérieurs (Fig. 1, E) relativement robustes. Article méral atteignant presque au niveau de l'extrémité du carpe. Propode quadrangulaire, aussi long que le carpe, dilaté dans sa partie distale. Gnathopodes postérieurs (Fig. 1, F) bien développés, propode piriforme, dactyle robuste, fortement courbé vers son extrémité, qui peut se croiser avec le bord palmaire.

Péréiopodes des deux premières paires (Fig. 1, G) modérément allongés. Péréiopodes des trois dernières paires courts et d'égale taille. Article basal des péréiopodes de la troisième paire (Fig. 1, H) étroit, bords antérieur et postérieur parallèles. Article basal des péréiopodes de la dernière paire (Fig. 1, I) aussi large que long, bord postérieur fortement convexe, présentant quelques petites crénelures dans sa partie médiane. Dactyles des péréiopodes courts, mais robustes.

Branche externe des uropodes de la deuxième paire (Fig. 1, J) plus courte que la branche interne. Pédoncule des uropodes de la dernière paire (Fig. 1, K) beaucoup plus long que la branche. Article basal de la branche un peu plus court que l'article terminal. Telson (Fig. 1, K) largement arrondi au bord distal, portant trois paires d'épines et deux paires de soies.

Je suis heureux de dédier cette espèce à M. le professeur Coutière, auteur de nombreux travaux sur les Crustacés.

Stenothoe dactylipotens, nov. sp.

Stn. 738, 7 août 1896. Parages des Açores (lat. 37° 40' N.; longit. 26° 26' 45" W.), chalut, 1919 mètres. Un exemplaire.

Femelle. — Corps robuste et obèse, mesurant 2^{mm} 1/2 de longueur. Tête plus longue que le premier segment du mésosome, présentant un rostre aigu et des lobes latéraux larges et

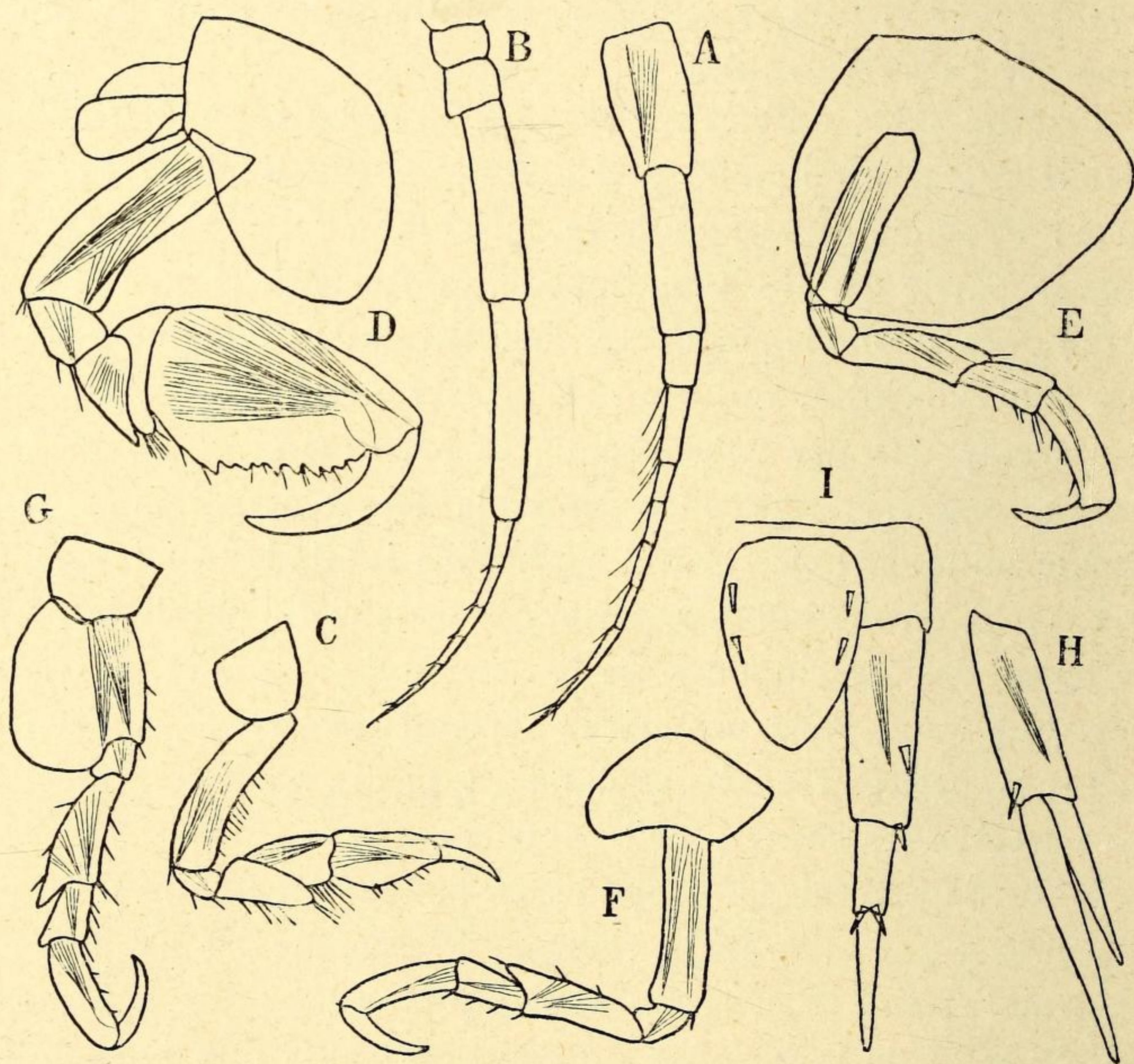


FIG. 2. — *Stenothoe dactylipotens*. — A, antenne supérieure; B, antenne inférieure; C, gnathopode antérieur; D, gnathopode postérieur; E, péreopode de la deuxième paire; F, péreopode de la troisième paire; G, péreopode de la dernière paire; H, uropode de la deuxième paire; I, uropode de la dernière paire et telson. (A, B, C, D, E, F, G \times 40; H, I \times 96).

proéminents, légèrement arrondis au bord distal. Plaques coxales de la quatrième paire (Fig. 2, E) à peine plus larges que hautes. Plaques épimérales du dernier segment du métasome fortement

prolongées en arrière, angle postérieur étroitement arrondi à l'extrémité.

Organes de vision non apparents. Antennes supérieures (Fig. 2, A) aussi longues que l'ensemble de la tête et des cinq premiers segments du mésosome. Premier article du pédoncule un peu plus court que l'article suivant. Troisième article atteignant un peu plus du tiers de la longueur du deuxième. Flagellum aussi long que le pédoncule, 9-articulé, garni de longues soies sensibles. Antennes inférieures (Fig. 2, B) de même longueur que les antennes supérieures. Dernier article du pédoncule à peine plus long que l'article précédent. Flagellum un peu plus long que le dernier article du pédoncule, 8-articulé.

Pièces buccales normales. Lobes internes des maxillipèdes assez larges, n'atteignant pas la moitié de la longueur de l'article contigu.

Article méral des gnathopodes antérieurs (Fig. 2, C) n'atteignant pas l'extrémité du carpe. Propode subovale, bord palmaire à peine distinct du bord postérieur. Gnathopodes postérieurs (Fig. 2, D) très robustes. Article méral triangulaire, angle inférieur très aigu, dépassant l'extrémité du lobe du carpe. Propode quadrangulaire, bord palmaire armé de dents d'inégale taille. Dactyle robuste, régulièrement courbé.

Péréiopodes d'égale longueur. Article basal des péréiopodes de la troisième paire (Fig. 2, F) étroit. Article basal des péréiopodes de la dernière paire (Fig. 2, G) fortement dilaté en arrière, bien que moins large que long. Article méral dilaté et prolongé inférieurement. Carpe très court. Propode robuste, fortement courbé. Dactyle remarquablement développé, presque aussi long que le propode.

Branche externe des uropodes de la deuxième paire (Fig. 2, H) beaucoup plus courte que la branche interne. Pédoncule des uropodes de la dernière paire (Fig. 2, I) plus court que la branche. Article terminal de la branche un peu plus long que l'article basal. Telson (Fig. 2, I) ovalaire, étroitement arrondi au bord distal, portant deux paires d'épines latérales et deux petites soies terminales.

Le nom spécifique fait allusion à la grande longueur des dactyles des péréiopodes.

OEDICERIDÆ

Oediceropsis proxima, nov. sp.

Stn. 683, 7 juillet 1896. Parages des Açores (lat. 38° 20' N.; longit. 28° 04' 45" W.), chalut, 1550 mètres. Un exemplaire.

Femelle. — Très voisine de l'unique espèce connue du genre : *Oediceropsis brevicornis* Lillj., des côtes de Norvège. Corps peu comprimé, mesurant 5^{mm} 1/2 de longueur. Téguments minces

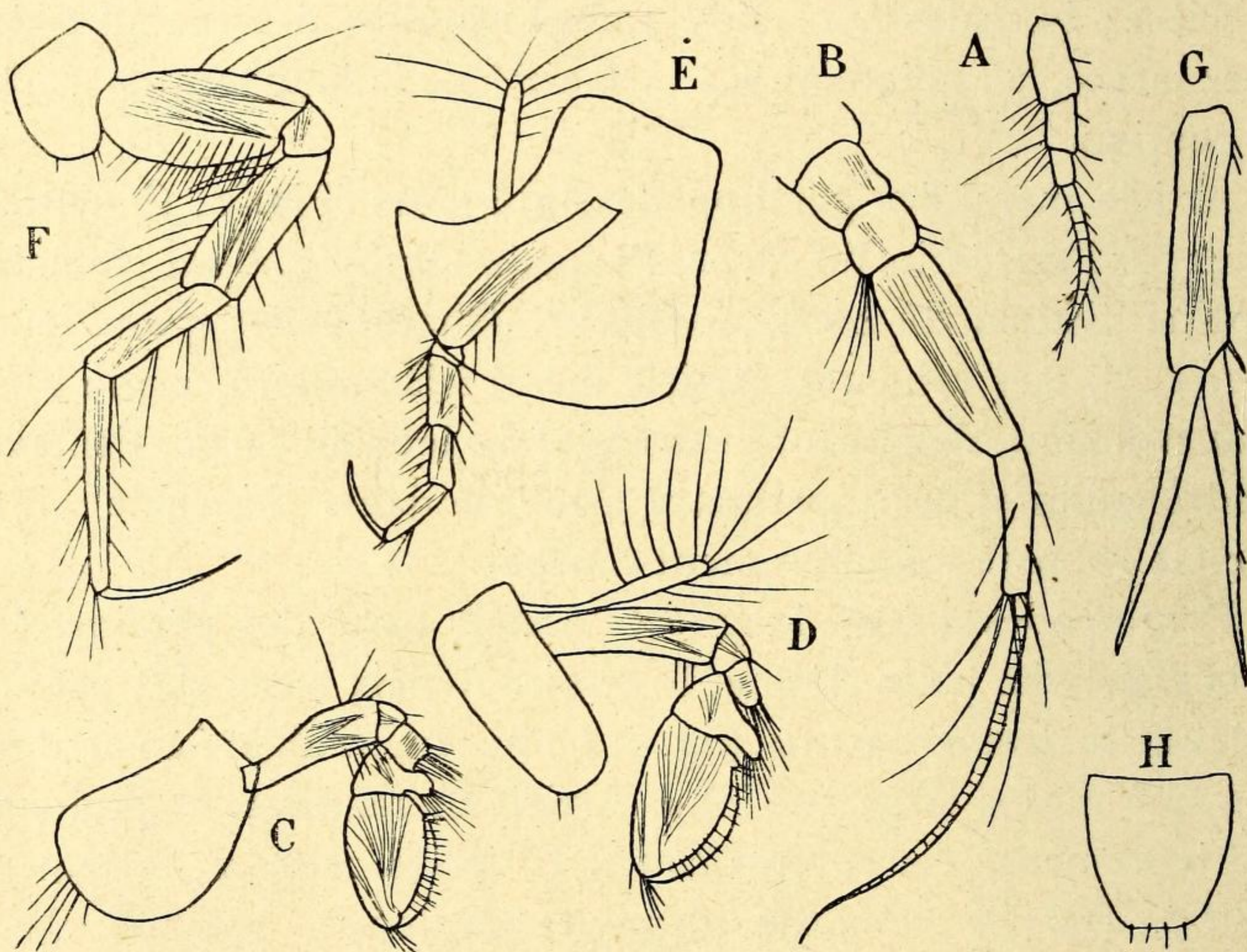


FIG. 3. — *Oediceropsis proxima*. — A, antenne supérieure; B, antenne inférieure; C, gnathopode antérieur; D, gnathopode postérieur; E, péreopode de la deuxième paire; F, péreopode de la quatrième paire; G, uropode de la dernière paire; H, telson. (A, B, C, D, E, F \times 24; G, H \times 56).

et peu consistants. Tête beaucoup plus longue que l'ensemble des deux premiers segments du mésosome, rostre et lobes latéraux semblables à ceux du type du genre. Plaques coxales de la quatrième paire (Fig. 3, E) prolongées en arrière et formant un lobe aigu.

Organes de vision non apparents. Antennes supérieures (Fig. 3, A) aussi longues que l'ensemble de la tête et du premier segment du mésosome, atteignant l'extrémité de l'avant-dernier article du pédoncule des antennes inférieures. Flagellum aussi long que le pédoncule, 7-articulé. Antennes inférieures (Fig. 3, B) aussi longues que l'ensemble de la tête et des cinq premiers segments du mésosome. Quatrième article du pédoncule très robuste, portant une longue épine à l'extrémité du bord postérieur. Cinquième article beaucoup plus grêle que l'article précédent, atteignant à peu près les deux tiers de sa longueur et portant sept longues épines. Flagellum presque aussi long que le pédoncule et comprenant un grand nombre d'articles très courts, ne portant pas de calcéoles.

Gnathopodes (Fig. 3, C et D) différant peu de ceux du type, mais propodes un peu plus larges et quadrangulaires, leur bord postérieur, très court, formant presque un angle droit avec le bord palmaire. Péréiopodes des deux premières paires (Fig. 3, E) caractérisés par les dimensions de leur propode, aussi long que l'article méral et beaucoup plus long que le carpe. Dactyle un peu plus long que le propode. Péréiopodes des trois dernières paires semblables à ceux du type. Uropodes de la dernière paire (Fig. 3, G) courts, leur extrémité atteignant à peine au milieu des branches des uropodes précédents. Telson (Fig. 3, H) plus développé que celui du type, bord distal crénelé, armé de quatre épines.

Un exemplaire mutilé de cette espèce avait déjà été dragué par l'*Hirondelle* dans les mêmes parages et par une profondeur sensiblement égale (Stn. 203, 30 juillet 1888, (lat. 30° 27' 05" N.; longit. 30° 55' 05" W.), chalut, 1557 mètres).

TIRONIDÆ

Syrrhoe affinis, nov. sp.

Stn. 1114, 10 juillet 1901, côte océanique du Maroc (latitude 33° 59' 30" N.; longit. 8° 12' 45" W.), chalut, 851 mètres. Deux femelles de 7 millimètres de longueur.

Femelle ovigère. — Très voisine de *Syrrhoe crenulata* Bruz., des côtes de Norvège et de l'Océan glacial arctique; en diffère par les caractères suivants :

Rostre court, atteignant à peine le tiers de la longueur du premier article des antennes supérieures. Plaques coxales de la première paire (Fig. 4, C) élargies dans leur partie distale. Plaques coxales de la deuxième paire (Fig. 4, D) rétrécies dans leur partie distale. Plaques coxales de la dernière paire ne présentant qu'une dent au bord postérieur. Plaques épimérales du

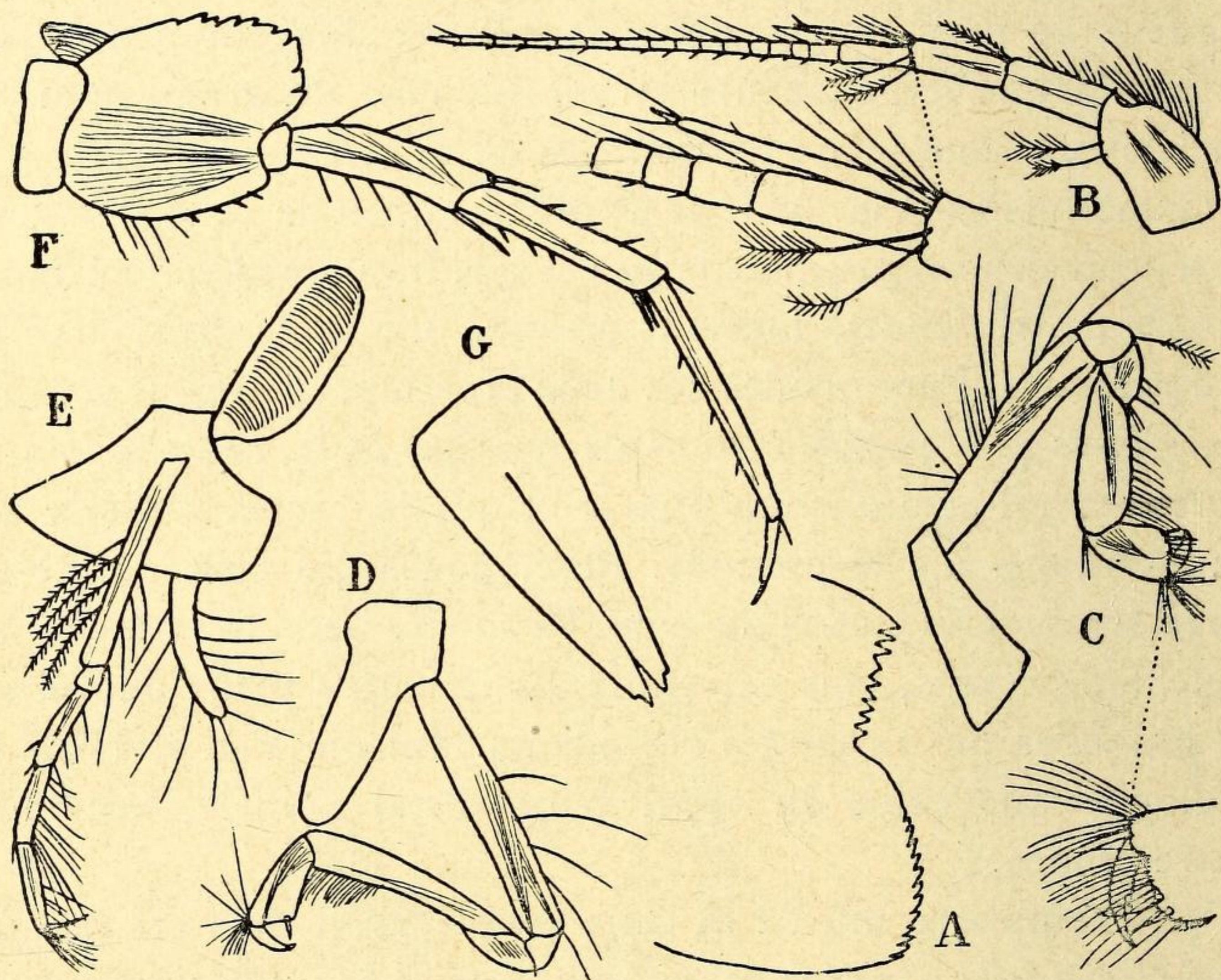


FIG. 4. — *Syrrhoe affinis*. — A, plaque épimérale du dernier segment du métasome; B, antenne supérieure; C, gnathopode antérieur; D, gnathopode postérieur; E, péréiopode de la première paire; F, péréiopode de la dernière paire; G, telson. (A, B, C, D, G $\times 24$; E, F $\times 16$).

dernier segment du métasome (Fig. 4, A) présentant un bord postérieur convexe, dont la partie supérieure n'est pas denticulée.

Organes de vision non apparents (ils sont encore très nettement distincts chez un exemplaire de *S. crenulata*, rapporté par Holböll de la baie de Godthaab, Grönland, et qui m'a été envoyé par le regretté professeur P. J. van Beneden). Premier

article du pédoncule des antennes supérieures (Fig. 4, B) terminé par une dent fortement courbée. Deuxième article aussi long que le premier. Troisième article portant deux longues soies ciliées. Flagellum accessoire composé d'un article très allongé, suivi d'un petit article rudimentaire.

Gnathopodes un peu plus robustes que ceux de *S. crenulata*. Carpe des gnathopodes postérieurs (Fig. 4, D) atteignant plus du double de la longueur du propode. Article méral, carpe et propode des péréiopodes des deux premières paires (Fig. 4, E) d'égale longueur. Propode des péréiopodes de la dernière paire (Fig. 4, F) beaucoup plus long que le carpe et que l'article méral, qui sont d'égale taille.

Telson (Fig. 4, G) plus de quatre fois aussi long que large, fendu sur les cinq sixièmes de sa longueur.

Parargissa nasuta, nov. gen. et sp.

Stn. 738, 7 août 1896. Parages des Açores (lat. 37° 40' N.; longit. 26° 26' 15" W.), chalut, 1919 mètres. Un exemplaire.

Mâle. — Corps peu comprimé, mesurant 5 millimètres de longueur. Téguments très minces et peu consistants. Métasome bien développé. Premier segment de l'urosome présentant une légère dépression dorsale. Tête beaucoup plus longue que l'ensemble des deux premiers segments du mésosome; rostre petit, obtus à l'extrémité; lobes latéraux étroits, arrondis au bord distal. Plaques coxales des trois premières paires très petites. Plaques coxales de la quatrième paire (Fig. 6, C) extraordinairement développées, près de deux fois aussi hautes que larges, subtriangulaires, sauf l'échancrure du bord postérieur destinée à recevoir les plaques coxales suivantes. Plaques coxales de la cinquième paire (Fig. 6, D) un peu plus larges que hautes, à peine échancrées au bord inférieur. Plaques épimérales du dernier segment du métasome (Fig. 5, A) fortement prolongées en arrière, bord postérieur formant un angle aigu avec le bord inférieur.

Antennes supérieures (Fig. 5, B) atteignant à peu près la longueur de l'ensemble de la tête et du mésosome. Premier article du pédoncule très volumineux, plus large que long. Deuxième article terminé par un énorme prolongement en forme de lame voûtée, pouvant envelopper la partie antérieure du dernier article du pédoncule et des deux premiers articles du flagellum. Troisième article du pédoncule très court. Flagellum 12-articulé. Premier article aussi long que l'ensemble des cinq articles suivants, garni d'épaisses touffes de soies longues et

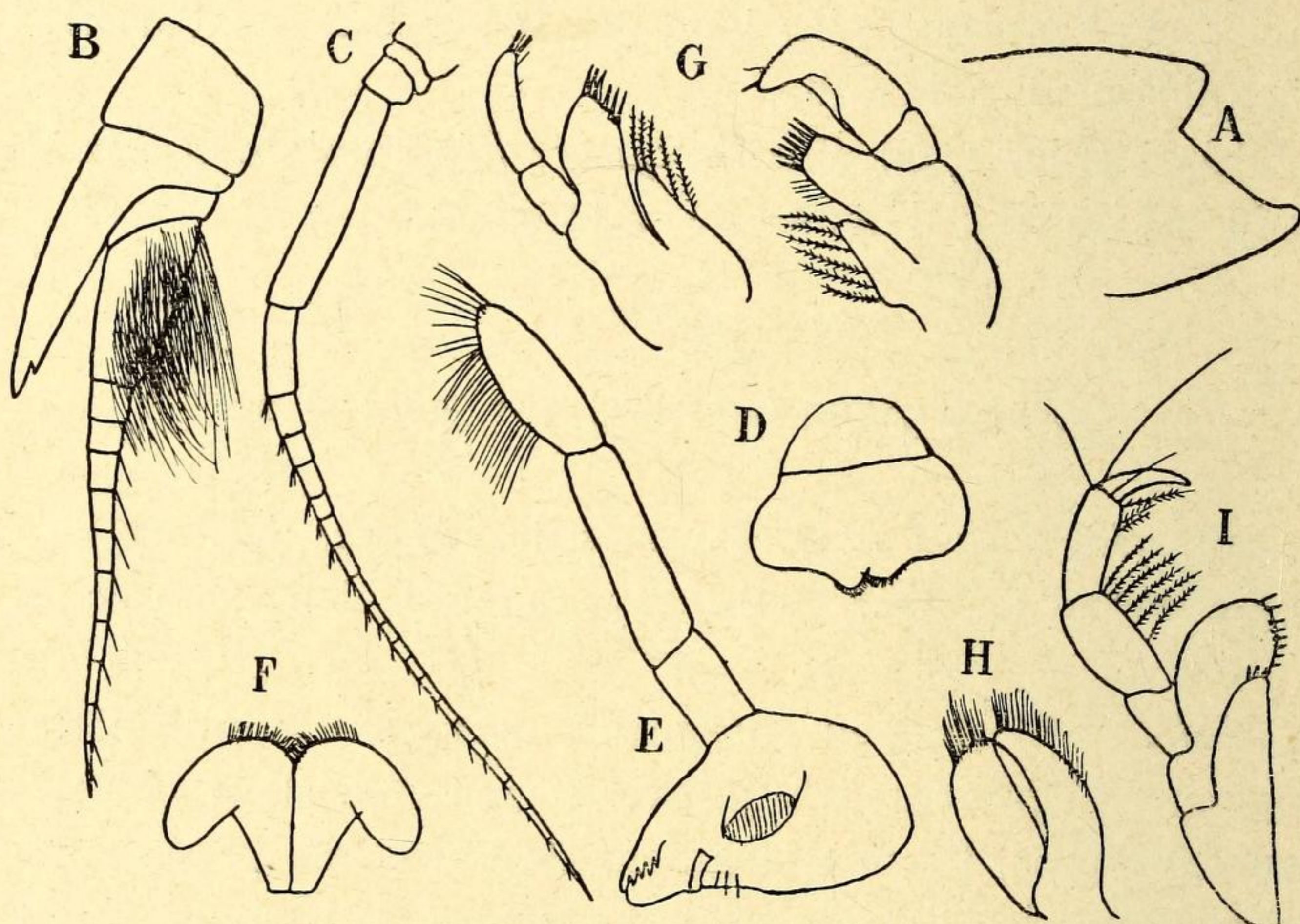


FIG. 5. — *Parargissa nasuta*. — A, plaque épimérale du dernier segment du métasome; B, antenne supérieure; C, antenne inférieure; D, lèvre antérieure; E, mandibule gauche; F, lèvre postérieure; G, maxilles antérieures; H, maxille postérieure; I, maxillipède. (A, B, C \times 16; D, E, F, G, H, I \times 40).

fines. Antennes inférieures (Fig. 5, C) notablement plus longues que les antennes supérieures. Dernier article du pédoncule n'atteignant que le tiers de la longueur de l'article précédent. Flagellum 20-articulé.

Bord distal de la lèvre antérieure (Fig. 5, D) un peu échancré, fortement cilié. Mandibules (Fig. 5, E) grosses et courtes, extrémité tranchante conique, processus molaire bien développé,

palpe robuste, beaucoup plus long que le corps de la mandibule, article médian un peu plus long que l'article terminal. Lèvre postérieure (Fig. 5, F) ne portant pas de lobes internes; prolongements postérieurs arrondis à leur extrémité. Lobe interne des maxilles antérieures (Fig. 5, G) très large, portant 5 à 6 soies ciliées. Lobe externe armé de petites épines simples. Palpe étroit dans la mandibule gauche, large dans la mandibule droite et présentant une concavité qui semble destinée à recevoir le lobe externe. Lobes des maxilles postérieures (Fig. 5, H) d'égale longueur, le lobe externe étant un peu plus large que le lobe interne. Lobe externe des maxillipèdes (Fig. 5, I) n'atteignant pas l'extrémité du deuxième article du palpe. Deuxième et troisième articles du palpe d'égale longueur bordés de soies, ciliées. Quatrième article dactyliforme.

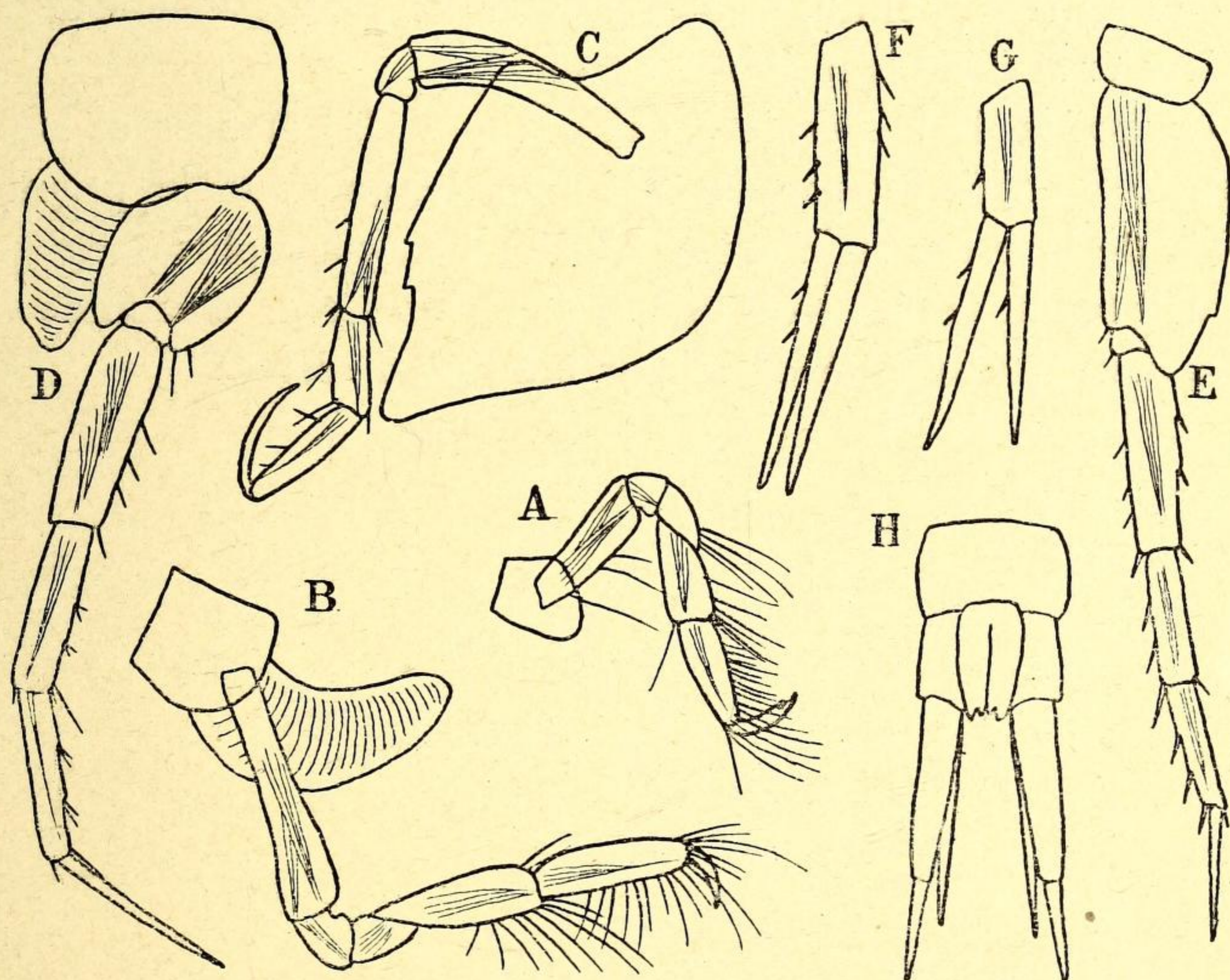


FIG. 6. — *Parargissa nasuta*. — A, gnathopode antérieur; B, gnathopode postérieur; C, péréiopode de la deuxième paire; D, péréiopode de la troisième paire; E, péréiopode de la cinquième paire; F, G, uropodes des première et deuxième paires; H, uropodes de la dernière paire et telson. (Toutes les figures $\times 24$).

Gnathopodes antérieurs (Fig. 6, A) peu développés. Gnathopodes postérieurs (Fig. 6, B) de même forme que les précédents

mais atteignant une longueur presque double. Article ischial et méral courts et d'égale taille. Propode long et étroit, un peu plus court que le carpe et non subchéliforme. Dactyle peu courbé, armé d'une forte dent à l'extrémité du bord interne.

Péréiopodes des deux premières paires (Fig. 6, C) grêles et allongés. Article méral presque aussi long que l'ensemble du carpe et du propode. Carpe un peu plus court que le propode, armé de trois longues épines au bord postérieur. Dactyle grêle et courbé, presque aussi long que le propode. Péréiopodes des trois dernières paires assez allongés, ceux de la quatrième paire dépassant un peu en longueur les précédents et les suivants.

Article basal des péréiopodes de la dernière paire (Fig. 6, E) étroit, prolongé inférieurement au delà de l'extrémité de l'article ischial; bord postérieur légèrement convexe, ne portant qu'une seule crénelure. Carpe, propode et dactyle d'égale taille, ce dernier article étant grêle et droit.

Uropodes de la dernière paire (Fig. 6, H) glabres et styli-formes. Branche interne un peu plus longue que le premier article de la branche externe. Telson beaucoup plus long que large et fendu sur les trois quarts de sa longueur, chacun de ses lobes étant profondément échancré au bord distal.

