

Bulletin de la Société
géologique et minéralogique
de Bretagne

Société géologique et minéralogique de Bretagne. Auteur du texte. Bulletin de la Société géologique et minéralogique de Bretagne. 1921.

1/ Les contenus accessibles sur le site Gallica sont pour la plupart des reproductions numériques d'oeuvres tombées dans le domaine public provenant des collections de la BnF. Leur réutilisation s'inscrit dans le cadre de la loi n°78-753 du 17 juillet 1978 :

- La réutilisation non commerciale de ces contenus ou dans le cadre d'une publication académique ou scientifique est libre et gratuite dans le respect de la législation en vigueur et notamment du maintien de la mention de source des contenus telle que précisée ci-après : « Source gallica.bnf.fr / Bibliothèque nationale de France » ou « Source gallica.bnf.fr / BnF ».

- La réutilisation commerciale de ces contenus est payante et fait l'objet d'une licence. Est entendue par réutilisation commerciale la revente de contenus sous forme de produits élaborés ou de fourniture de service ou toute autre réutilisation des contenus générant directement des revenus : publication vendue (à l'exception des ouvrages académiques ou scientifiques), une exposition, une production audiovisuelle, un service ou un produit payant, un support à vocation promotionnelle etc.

[CLIQUER ICI POUR ACCÉDER AUX TARIFS ET À LA LICENCE](#)

2/ Les contenus de Gallica sont la propriété de la BnF au sens de l'article L.2112-1 du code général de la propriété des personnes publiques.

3/ Quelques contenus sont soumis à un régime de réutilisation particulier. Il s'agit :

- des reproductions de documents protégés par un droit d'auteur appartenant à un tiers. Ces documents ne peuvent être réutilisés, sauf dans le cadre de la copie privée, sans l'autorisation préalable du titulaire des droits.

- des reproductions de documents conservés dans les bibliothèques ou autres institutions partenaires. Ceux-ci sont signalés par la mention Source gallica.BnF.fr / Bibliothèque municipale de ... (ou autre partenaire). L'utilisateur est invité à s'informer auprès de ces bibliothèques de leurs conditions de réutilisation.

4/ Gallica constitue une base de données, dont la BnF est le producteur, protégée au sens des articles L341-1 et suivants du code de la propriété intellectuelle.

5/ Les présentes conditions d'utilisation des contenus de Gallica sont régies par la loi française. En cas de réutilisation prévue dans un autre pays, il appartient à chaque utilisateur de vérifier la conformité de son projet avec le droit de ce pays.

6/ L'utilisateur s'engage à respecter les présentes conditions d'utilisation ainsi que la législation en vigueur, notamment en matière de propriété intellectuelle. En cas de non respect de ces dispositions, il est notamment passible d'une amende prévue par la loi du 17 juillet 1978.

7/ Pour obtenir un document de Gallica en haute définition, contacter utilisation.commerciale@bnf.fr.

Séance du 1^{er} Mai

La séance est ouverte à 9 heures sous la présidence de M. COLLIN, vice-président.

Le procès-verbal de la dernière séance est lu et adopté.

Le Président annonce que la Société est invitée à se faire représenter à la célébration du cinquantième anniversaire de la Société Géologique de Stockholm.

Par suite d'un vote de l'Assemblée, sont proclamés membres de la Société :

MM. GALAINE, 22, boulevard Douville, Saint-Servan.

BUCHOT, naturaliste, rue de Vaufleury, Laval.

l'Abbé MANCEL, à Bain-de-Bretagne.

PORTEU, propriétaire-agriculteur à Bourg-des-Comptes.

PEIGNÉ, ingénieur, 91, faubourg de Fougères, Rennes.

LERAY, conseiller à la Cour, quai Duguay-Trouin, Rennes.

Le Secrétaire général présente les publications reçues en échange :

Memoirs of the Queensland Museum,

Boletin del Instituto geologico de Espana,

United States geological Survey,

Bulletin de l'Académie royale de Belgique, classe des Sciences.

Annales de la Société Linnéenne de Lyon,

et une brochure intitulée : *La jonction de la Loire et de la Manche par la Mayenne et par l'Orne*; rapports présentés à la Chambre de Commerce de Laval par MM. L. Louvard, abbé Gasnier et L. Chartier, donnée par un des auteurs, M. l'abbé Gasnier.

Le Secrétaire général lit les communications suivantes :

Note sur deux nouvelles espèces de *Lithuonella* du Tertiaire de Bretagne

Par le D^r ALLIX.

Ce genre a été établi par M. Schlumberger pour un foraminifère du Lutétien de la Loire-Inférieure et dont les caractères sommaires sont les suivants : coquille de 3 à 4 mm. de diamètre à la base, de forme spirale-conique. La base, un peu convexe, arrondie, porte de nombreuses ouvertures formant une lame criblée, entourée d'un limbe imperforé. La surface latérale offre une série d'anneaux d'accroissement. M. Schlumberger la cite dans la Loire-Inférieure à Arthon, à St-Gildas-

des-Bois (Lutétien moyen), ainsi qu'à Saint-Palais près de Royan. Cette espèce (*Lithuonella Roberti*) existe aussi à La Glose (Loire-Inférieure), et bien que cette localité ne soit pas indiquée, sur une quarantaine d'échantillons que j'ai recueillis dans des criblages que m'avait envoyés M. Bézier, un seul assez bien conservé, permet cependant d'y reconnaître le type décrit et figuré par l'auteur dans le *Bulletin de la Société Géologique de France*.

Deux autres formes de *Lithuonella* s'éloignent tellement du type qu'elles peuvent être considérées comme des espèces distinctes à signaler dans le Lutétien et le Stampien de notre région.

LITHUONELLA KERFORNEI nov. sp.

Elle est moins haute et plus globuleuse que la *L. Roberti*. Les anneaux en sont bien moins serrés et le limbe de la base n'est pas complet, ne formant que la moitié ou les trois quarts d'une circonférence. Par suite les parois des derniers tours ne forment jamais non plus un anneau complet.

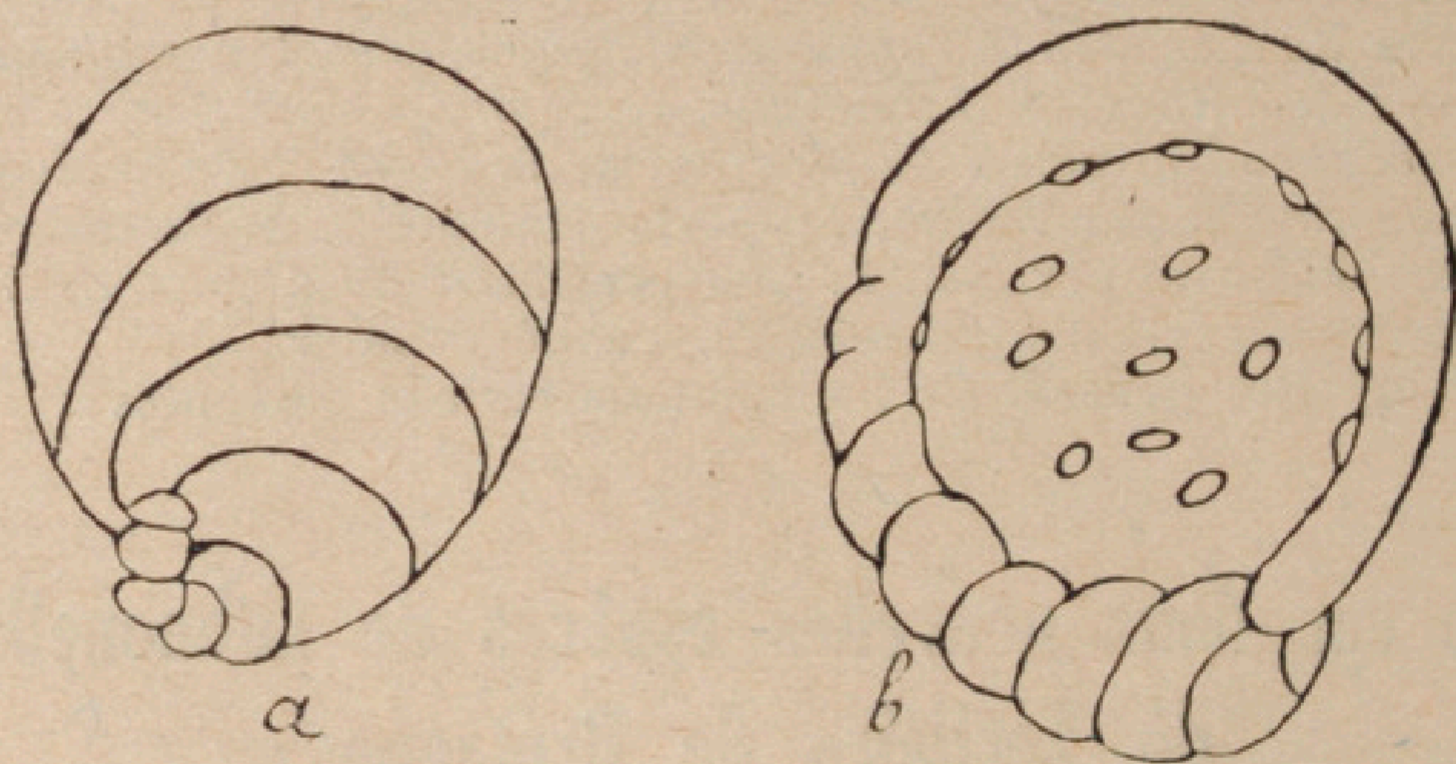


FIG. 1. — *Lithuonella Kerfornei*, nov. sp., grossie 15 fois ;
a, spire ; b, base.

Les perforations de la lame criblée, grossières et irrégulières, sont également bien moins nombreuses et ne dépassent jamais 6 à 8. Les caractères tirés de la forme générale sont un peu variables, et il faut un certain nombre d'échantillons pour en faire une description exacte. C'est ce qui arrive du reste pour beaucoup de foraminifères. Ainsi, la base, ordinairement convexe, est quelquefois plate ou même concave, chez certains individus de Bois-Gouët.

D'abord recueillie dans le Lutétien supérieur de Chambors (Oise), de Fresville (Manche) et de Bois-Gouët (Loire-Inférieure), elle a été retrouvée avec les mêmes caractères dans un échantillon de sable du Stampien de La Chaussairie, près Rennes, que M. Kerforne a eu l'amabilité de m'envoyer. Dans cette localité, les exemplaires sont peu nets, mal conservés, mais néanmoins très reconnaissables.

Cette espèce peut être considérée comme une forme ancestrale de la *L. Roberti*. En effet, dans celle-ci, les parois des derniers tours forment un cercle complet et les loges s'empilent les unes sur les autres suivant un axe rectiligne. Dans la *L. Kerfornei*, des dernières loges n'arrivent jamais à cette phase. La même évolution s'observe chez les *Peneroplis* qui passent insensiblement aux *Orbiculina* chez lesquelles les loges, disposées en spirale dans le jeune âge, deviennent circulaires chez l'adulte.

LITHUONELLA BULIMINÆFORMIS nov. sp.

De même taille que la précédente; la spire qui termine le cône est bien plus allongée et rappelle l'enroulement de certaines *Bulimina*, mais les caractères essentiels du genre s'y retrouvent. Les perforations de la base y sont très nombreuses.

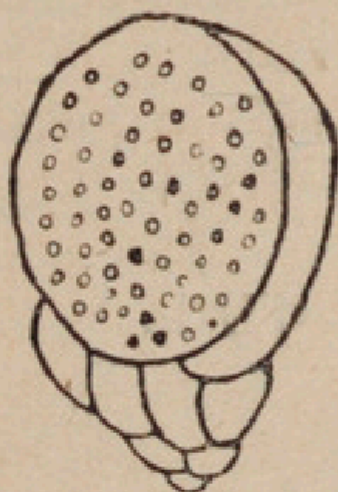


FIG. 2. — *Lithuonella buliminæformis*, nov. sp., grossie 12 fois.

Par suite de la torsion très marquée de cette espèce, elle s'écarte encore plus de la forme conique générale de la *L. Roberti*, en sorte que le plan de la base est presque parallèle à l'axe de la coquille, au lieu de lui être perpendiculaire, ce qui permet d'en bien voir tous les caractères en la regardant sur une seule face.

Je ne l'ai trouvée qu'à La Close. Bien que se rencontrant dans la même couche que la *L. Roberti*, elle y est bien moins commune (5 échantillons seulement) et elle s'en distingue facilement à première vue par son galbe tout différent. J'apport-

terai encore un autre caractère différentiel d'ordre pratique : bien qu'ayant la même structure que la *L. Roberti*, elle n'a jamais les parois usées comme dans la plupart des échantillons de cette dernière espèce.

LISTE DES FORAMINIFERES
RECUEILLIS DANS L'HELVETIEN DE LA CHAUSSERIE
(CARR. DE LA GARENNE) (1)

Par le D^r ALLIX.

<i>Polystomella crispa</i> L.	Com.
<i>Polymorphina Lecointreae</i> Allix	C.
— <i>acuta</i> d'Orb.	C.
— <i>oblonga</i> Will.	C.
— <i>complanata</i> d'Orb.	Rare
— <i>compressa</i> d'Orb.	R.
— <i>costata</i> (débris) Allix (non Egger)	R.
<i>Quinqueloculina</i> (esp. globuleuse indéterminée).	C.
<i>Quinqueloculina</i> (esp. allongée et rostrée)	R.
<i>Rosalina orbicularis</i> d'Orb.	C.
<i>Rosalina</i> sp. (à loges très arquées)	R.
<i>Globulina tuberculata</i> d'Orb.	C.
<i>Rotalina</i> sp.	C.
<i>Truncatulina lobatula</i> d'Orb.	R.
<i>Spiroloculina</i> sp.	R.
<i>Lagena costata</i> Will.	R.
— <i>vulgaris</i> Will. (plus. variétés)	R.
<i>Fissurina</i> sp.	R.
<i>Archiacina</i> (débris) (2).	
<i>Spirolina cylindracea</i> Lmk.	R.
<i>Valvulina pupa</i> d'Orb.	R.

(1) Ils sont à ajouter aux 56 espèces de fossiles signalés dans le même gisement par M. G. Dollfus (Cf. KERFORNE, Compte rendu des Excur. du Lab. de Géologie de la Fac. des Sc. de Rennes en 1919, Bull. Soc. sc. et méd. Ouest 1919, t. XXVIII, p. 8 et DOLLFUS, *Le Miocène moyen de la Chaussérie, près Rennes*. Bull. Soc. Géol. Min. Bretagne, 1920, I, pp. 40-56).

(2) Provenant sans doute du remaniement des couches oligocènes sousjacentes (F. Kerforne).