

## DESCRIPTION

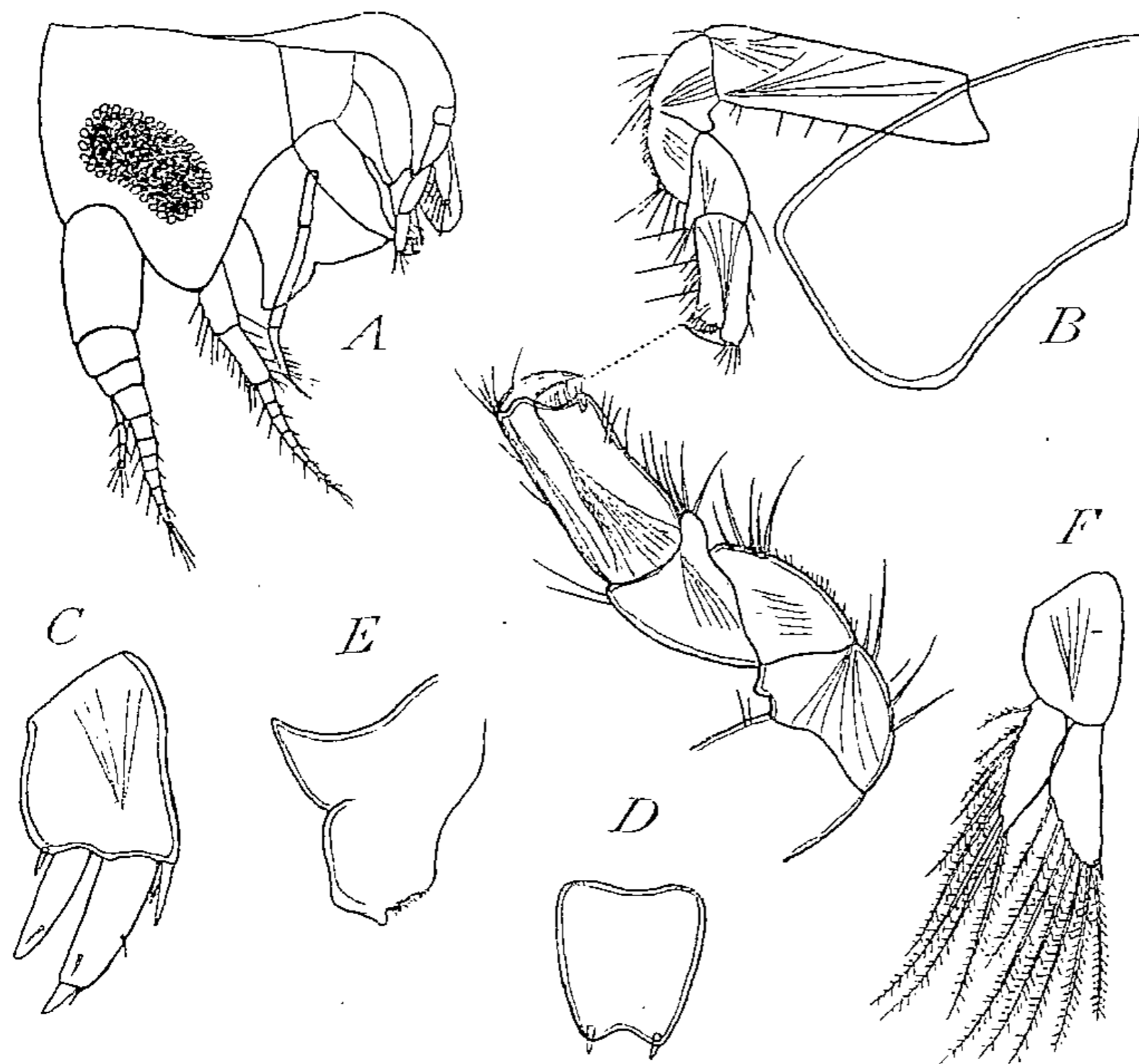
D'UN AMPHIPODE, *ORCHOMENE SIMILIS* NOV. SP.  
DES CÔTES DE BRETAGNEPAR  
ED. CHEVREUX

FIG. 1. — *Orchomene similis*. — A, tête; B, gnathopode antérieur; C, uropode de la dernière paire; D, telson, de la femelle. — E, épistome; F, uropode de la dernière paire, du mâle (A × 30; B × 45; C, D × 90; E, F × 57).

*Femelle*. — Très voisine d'*Orchomene humilis* (Costa), avec laquelle on a pu quelquefois la confondre, mais corps un peu plus comprimé. Longueur des plus grandes femelles ovigères : 3<sup>mm</sup> 5. Lobes latéraux de la tête un peu plus étroits que chez l'espèce voisine. Angle antérieur des plaques coxales de la première paire fortement prolongé en avant. Plaques coxales de la cinquième paire aussi larges que hautes. Plaques épimérales du dernier segment du métasome présentant un angle postérieur arrondi, sans traces de crénelures.

Yeux grands, réniformes. Antennes supérieures aussi longues que l'ensemble de la tête et du premier segment du

mésosome. Deuxième et troisième articles du pédoncule relativement allongés, leur ensemble atteignant plus de la moitié de la longueur du premier article. Flagellum plus court que le pédoncule, 7-articulé, le premier article étant à peine plus long que l'article suivant. Flagellum accessoire 4-articulé. Antennes inférieures de la longueur des antennes supérieures, les trois derniers articles du pédoncule étant d'égale taille; flagellum 7-articulé.

Epistome fortement prolongé en avant, ce prolongement, subaigu et non arrondi, comme chez les autres espèces du genre *Orchomene*, étant un peu recourbé vers le haut. Autres pièces buccales semblables à celles d'*O. humilis*, sauf que le dernier article du palpe des mandibules n'atteint que la moitié de la longueur de l'article précédent et que le lobe externe des maxillipèdes ne dépasse pas l'extrémité du deuxième article du palpe.

Article basal des gnathopodes antérieurs long et étroit. Propode beaucoup plus long que le carpe, à peine rétréci dans sa partie distale, bord palmaire légèrement concave, dactyle à peine plus long que le bord palmaire. Propode des gnathopodes postérieurs plus large et plus court que chez *O. humilis*.

Péréiopodes semblables à ceux de l'espèce voisine.

Uropodes de la dernière paire très courts, n'atteignant pas l'extrémité des uropodes précédents. Branche externe un peu plus courte que le pédoncule; branche interne n'atteignant pas tout à fait l'extrémité du premier article de la branche externe et portant une spinule sur sa face interne. Telson aussi large que long, à peine échancré au bord distal, qui porte deux petites épines.

*Mâle*. — Longueur : 3 millimètres. Lobes latéraux de la tête plus étroits et plus allongés que chez le mâle d'*O. humilis*. Premier article du flagellum des antennes supérieures cilié, aussi long que l'ensemble des quatre articles suivants. Antennes inférieures aussi longues que le corps. Bord postérieur du flagellum des antennes supérieures et bord antérieur du flagellum des antennes inférieures garni de calcéoles. Epistome plus proéminent et plus aigu que celui de la femelle. Branche externe des uropodes de la dernière paire ne dépassant pas la longueur du pédoncule; bord interne des deux branches garni de longues soies ciliées. Telson à peine plus échancré que celui de la femelle.

*Habitat*. — Roches de St-Quay, Ploumanach, Roscoff, Le Croisic, marée basse, dans le gravier. Chenal de Portrieux, fauberts, fond de Nullipores, 6 à 9 mètres.

*J. V. C.*  
*1912*  
TOME XXXVII, N° 1.

PARU LE 25 FÉVRIER 1912.

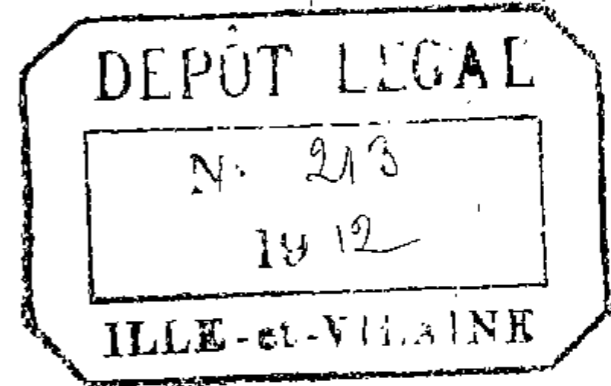
# BULLETIN

DE LA

# SOCIÉTÉ ZOOLOGIQUE

DE FRANCE

RECONNUE D'UTILITÉ PUBLIQUE



PARIS

AU SIÈGE DE LA SOCIÉTÉ

28, RUE SERPENTE, HÔTEL DES SOCIÉTÉS SAVANTES

1912

Le Bulletin paraît tous les mois.