

DT
469
RÉUNION
2112

NOTES

SUR

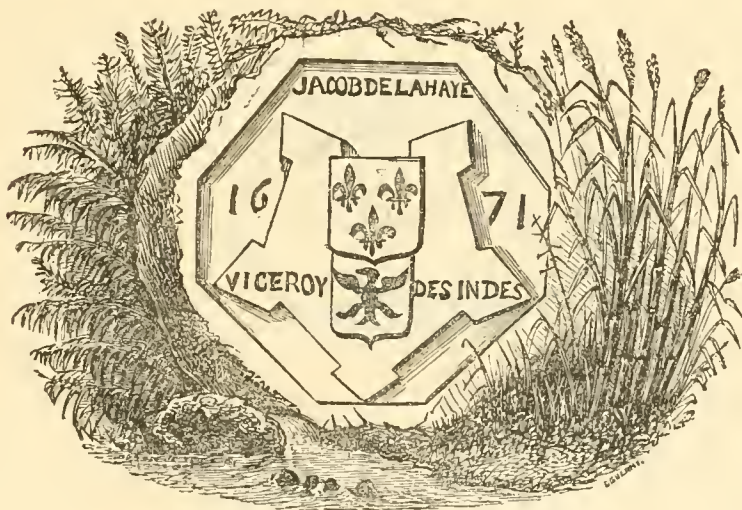
L'ILE DE LA RÉUNION

(BOURBON)

PAR

¹⁸¹⁵
L. MAILLARD

CHEVALIER DE LA LÉGIION D'HONNEUR, INGÉNIEUR COLONIAL EN RETRAITE,
EX-MEMBRE DU JURY PERMANENT DES EXPOSITIONS, DU COMITÉ D'ADMINISTRATION DU MUSEUM D'HISTOIRE NATURELLE
ET DE LA SOCIÉTÉ DES SCIENCES ET ARTS DE L'ILE DE LA RÉUNION, MEMBRE DE LA SOCIÉTÉ MÉTÉOROLOGIQUE
DE FRANCE.



PARIS

DENTU, ÉDITEUR

PALAIS-ROYAL, GALERIE D'ORLÉANS, 43

—
1862

NOTES

SUR

L'ILE DE LA RÉUNION

PAR

L. MAILLARD

SECONDE PARTIE.

ANNEXES

La pagination de ces documents étant spéciale à chacun d'eux, ils doivent être classés au moyen des lettres que l'on voit au bas des pages.

PARIS

DENTU, ÉDITEUR

PALAIS-ROYAL, GALERIE D'ORLÉANS, 13

1862

A

NOTES SUR L'ILE DE LA RÉUNION

PAR L. MAILLARD

FAUNE CARCINOLOGIQUE

DE L'ILE DE LA RÉUNION

Par M. Alph. MILNE-EDWARDS,DOCTEUR ÈS SCIENCES ET EN MÉDECINE, MEMBRE DE LA SOCIÉTÉ PHILOMATIQUE,
ET DE LA SOCIÉTÉ DE BIOLOGIE.

La plupart des crustacés mentionnés dans cette note proviennent de la collection formée à l'île Bourbon, et donnée au Muséum d'histoire naturelle de Paris par M. Maillard. Je me suis borné à indiquer nominalemeut les espèces qui sont bien connues des entomologistes, mais j'ai cru devoir décrire avec quelques détails, et dans certains cas figurer, celles qui m'ont paru nouvelles ou imparfaitement caractérisées.

Cette faune carcinologique n'a été jusqu'ici que très-peu explorée; et d'après le nombre d'espèces nouvelles dont M. Maillard a enrichi les collections du Muséum, il me paraît probable qu'elle devra encore fournir d'autres objets intéressants. Nous savons qu'il existe dans ces parages beaucoup de crustacés dont les musées d'Europe ne possèdent aucun représentant : des Gecarciniens et des Astaciens, par exemple. Il est aussi à noter que, dans les collections que nous avons pu consulter, il ne se trouve aucun Amphipode, et que les Salicoques sont en très-petit nombre. Quelques Isopodes appartenant aux genres *Lygie* et *Armadille* existaient dans la collection de M. Maillard, mais leur état de conservation était trop mauvais pour que l'on pût les déterminer. Il serait fort à désirer que l'on entreprît de nouvelles recherches dans le but de combler ces lacunes.

ORDRE DE SCRUSTACÉS DECAPODES

SECTION DES BRACHYURES PROPREMENT DITS
*BRACHYURES MACROCÉPHALÉS.*SÉRIE DES EUSTOMÉS. — *CYCLOMETOPE S.*

FAMILLE DES PORTUNIENS.

1. NEPTUNUS SANGUINOLENTUS.

Cancer sanguinolentus. Herbst, Krabben und Krebse, 1796.
T. I, p. 161, pl. VIII, fig. 56-57.

Neptunus sanguinolentus. Alph. Milne-Edwards. Etudes zoologiques sur les Portuniens récents. Archives du Muséum, t. X, p. 319.

2. NEPTUNUS VIGILANS.

Amphitrite vigilans. Dana. United States expl., exp. crust., t. 1, p. 278, pl. XVII, fig. 3.

Neptunus vigilans. Alph. Milne-Edwards. Etudes zoolog. sur les Portuniens, Archives du Muséum, t. X, p. 336.

3. NEPTUNUS SIEBOLDI.

Alph. M. Edwards. Loc. cit., p. 323, pl. XXXV, fig. 5.

4. ACHELOUS GRANULATUS.

Lupa granulata. Milne-Edwards. Histoire naturelle des crustacés, t. I, p. 454.

Achelous granulatus. Alph. M. Edwards. Loc. cit., p. 344.

5. SCYLLA SERRATA.

Cancer serratus. Forskal. Descriptiones animalium quæ in itinere orientali observavit Petrus Forskal. 1755, p. 90.

Scylla serrata. De Haan. Fauna Japonica. Crustacea, p. 40.

6. THALAMITA INTEGRATA.

Dana. Loc. cit., t. I, p. 281, pl. XVII, fig. 6.

7. GONIOSOMA PAUCIDENTATUM.

Alph. Edwards. Loc. cit., p. 381.

8. PODOPIHTHALMUS Vigil.

Portunus Vigil. Fabricius. Suppl. Entom. syst., p. 368, n° 1.

Podophthalmus Vigil. Leach. Zool. miscell., t. II, pl. cxviii.

FAMILLE DES CANCÉRIENS.

9. OETHRA SCRUPOSA.

Cancer scruposus. Linné. Mus. Lud. Ulr., p. 450.

Oethra scruposa. Milne-Edwards. Hist. nat. des crust., t. I, p. 371.

10. CARPILIUS MACULATUS.

Cancer maculatus. Linn. Mus. Lud. Ulr., p. 433.

Carpilius maculatus. Milne-Edwards. Hist. nat. des crust., t. I, p. 382.

11. CARPILIUS CONVEXUS.

Cancer convexus. Forskal. Descript. animal., p. 88.

Carpilius convexus. Ruppell. Crust. de l'Égypte, pl. x, fig. 3.

G. CARPILOXANTHUS (nobis).

La carapace est moins déprimée que chez les Xanthes ; par la forme générale, ce genre se rapproche beaucoup des Carpilodes.

L'article basilaire des antennes externes ne rencontre le prolongement frontal que par son angle antéro-interne ; la tigelle mobile est presque exclue de l'orbite tant l'hiatus est étroit. Les pattes antérieures sont courtes ; les suivantes ne présentant pas de crêtes. Ce genre renferme le *Zozymus Rugatus* (1) et le *Zozymus Canaliculatus* (Lucas) (2) qui d'ailleurs ne doit pas être distingué de l'espèce précédente.

12. CARPILOXANTHUS VAILLANTIANUS (nobis).

Carapace très-élargie, bombée dans le sens antéro-postérieur, surface très-finement granuleuse, surtout en avant ; régions gastriques et branchiales parcourues par six sillons longitudinaux ; partie postérieure de la carapace lisse ; bords latéro-antérieurs divisés en lobes, les deux postérieurs plus gros que les antérieurs ; les sillons qui séparent ces deux lobes se continuant sur les régions branchiales ; front large, presque droit, obscurément séparé en quatre lobes, les

(1) *Cancer Rugatus.* Latreille, collect. du Museum. — *Zozymus Rugatus.* Milne-Edwards, Hist. nat. des crust., t. V, p. 385.

(2) *Zozymus Canaliculatus.* Lucas, Voyage de l'*Astrolabe* au pôle Sud, Crust. p. 21, pl. III, fig. II.

deux médians plus larges, séparés sur la ligne médiane par une petite scissure, les deux latéraux très-petits. Pattes antérieures très-granuleuses, les tubercules disposés en séries sur la face externe de la main, doigts cannelés généralement noirs et terminés en cuillère; pattes suivantes courtes, le pied et la jambe granuleux, la cuisse presque lisse.

Largeur de la carapace 0^m,011; longueur 0^m,006.

Par sa taille et son aspect général, cette petite espèce pourrait être confondue avec le *Carpiloxanthus Rugatus*; mais par un examen un peu attentif il est facile de distinguer ces deux espèces. Le *Carpiloxanthus Rugatus* est plus large et plus bombé que le *Carpiloxanthus Vaillantianus*, et les sillons qui traversent la carapace sont beaucoup plus profonds et plus étendus. Ainsi, dans l'espèce qui nous occupe, le sillon qui part du dernier lobe latéro-antérieur et qui s'étend sur la région branchiale, est plus court que le sillon partant de l'avant-dernier lobe latéro-antérieur, tandis qu'au contraire chez le *Carpiloxanthus Rugatus* il est de beaucoup le plus long, et va rejoindre les sillons qui limitent la région cardiaque ou s'arrête à peu de distance d'eux. Enfin, chez le *Carpiloxanthus Rugatus* le front est plus droit que chez le *Carpiloxanthus Vaillanti*.

13. ZOZYMUS ÆNEUS.

Cancer æneus. Linnée. Mus. Lud. Ulr., p. 451.

Zozymus æneus. Leach in Desmarest, op. cit. p. 105.

14. XANTHO REFO-PUNCTATUS.

Milne-Edwards. Hist. nat. des crustacés, t. I, p. 389.

15. XANTHO LAMARCKII.

Milne-Edwards. Hist. nat. des crustacés, t. I, p. 391.

16. XANTHO RADIATUS.

Milne-Edwards. Hist. nat. des crust., t. I, p. 398.

17. EUDORA IMPRESSA.

Cancer impressus. Lamarck. Hist. des an. s. vert., t. V, p. 272.

Eudora impressa. De Haan. Fauna Japonica. Crustacea, p. 22.

18. ACTŒA PILOSA (nobis).

Carapace très-élargie, fortement bosselée, les parties saillantes couvertes de granulations et hérissées de poils longs et fins, bords latéro-antérieurs de la carapace obtusement divisés en quatre lobes;

bords latéro-postérieurs fortement excavés, front divisé en quatre dents égales et très-obtuses; pattes antérieures petites, granuleuses et poilues; pattes suivantes comprimées et également hérissées de poils.

Largeur de la carapace, 0^m,019. Longueur, 0^m,015.

Cette espèce, qui ressemble beaucoup à l'*Actœa Hirsutissima* (Ruppell), s'en distingue cependant au premier coup d'œil par la forme des poils qui, chez cette dernière, sont courts et raides, tandis que chez l'espèce de l'île Bourbon ils sont longs et fins; de plus, chez l'*Actœa Hirsutissima* l'œil est cerné en dessous par un sillon qui suit le bord sous-orbitaire et ce sillon manque chez l'*Actœa Pilosa*. L'absence de poils, la forme très-élargie et l'existence de bosselures très-faibles quise remarquent chez l'*Actœa Areolata* (Dana) la distinguent de notre espèce. Quant à l'*Actœa Cellulosa* (Dana), elle est trop bien caractérisée par les dépressions en forme de cellules qui couvrent la carapace, pour que l'on puisse la confondre un seul instant avec l'*Actœa Pilosa*.

L'*Actœa Nodulosa* (Adams et White), au lieu de présenter des granulations est couverte de gros tubercules.

19. ACTŒA NODULOSA.

Adams et White. Zoology of the voy. of m. s. Samarang. Crust. p. 38, pl. viii, fig. 4.

20. ERIPHIA LŒVIMANA.

Latreille. Collection du Museum.

Milne-Edwards. Hist. nat. des crust. t. p. 427.

21. MELIA TESSELLATA.

Grapsus tessellatus. Latreille. Encyclopédie, pl. cccv, fig. 2.

Melia Tessellata. Milne-Edwards. Hist. nat. des Crust. t. I, p. 431, pl. xviii, fig. 8 et 9, et Règne animal de Cuvier, Crustacés. Atlas, pl. xv, fig. 3.

FAMILLE DES CATOMETOPES OCYPODIENS.

22. ELAMENE MATHÆI.

Hymenosoma Mathæi. Latreille, Collection du Museum.

Elamene Mathæi. Milne-Edwards; Hist. nat. des crustacés, t. II, p. 35.

23. OCYPODE CERATOPHTHALMA.

Cancer ceratophthalmus. Pallas. Speciel. Zool. fasc. 9, p. 83, pl. v, f. 17.

Ocypode Ceratophthalma. Fabricius, Supp. p. 347.

24. GELASIMUS TETRAGONON.

Cancer tetragonon. Herbst, t. I, p. 257, pl. xx, fig. 110.

Gelasimus tetragonon. Ruppell. Crust. de l'Égypte, p. 25, pl. v, fig. 5.

25. GELASIMUS CHILOPOTHALMUS.

Latreille, Collection du Museum.

Milne-Edwards. Hist. nat. des crust., t. II, p. 54.

26. MACROPHTHALMUS PARVIMANUS.

Latreille, Collection du Museum.

Milne-Edwards, Hist. nat. des crust., t. II, p. 65.

FAMILLE DES GRAPSOIDIENS.

27. CYCLOGRAPsus LATREILLEI.

Grapsus venosus. Latreille, Collection du Museum.

Cyclograpsus Latreillei. Milne-Edwards. Observations sur la classif. des crustacés. Annales des sciences naturelles. Zoologie, 3^e série, t. XX, p. 134.

28. GRAPsus PHARAONIS. Milne-Edwards. Hist. n. des crust., t. II, p. 80.

29. NAUTILGRAPsus MINUTUS.

Cancer minutus. Fabricius. Ent. syst. t. XI, p. 443, et Suppl. p. 343.

Nautilograpsus minutus. Milne-Edwards. Hist. nat. des crust., t. II, p. 98.

FAMILLE DES OXYRYNQUES.

30. ARCTOPSIS STYX.

Cancer styx. Herbst, pl. LVIII, fig. 6.

Arctopsis styx. Adams et White. Zoolog. of the voy. of Samarang, Crust., p. 10.

30. MENOETHIUS MONOCEROS.

Pisa monoceros. Latreille, Encyclop. t. X, p. 139.

Menoethius monoceros. Milne-Edwards. Hist. nat. des crust. t. I, p. 339.

31. *MENOETHIUS RUGOSUS* (nobis), pl. xvii, fig. 2^a.

Carapace très-allongée ressemblant à un triangle, très-peu bosselée en avant sur la région gastrique, mais présentant un gros tubercule sur la région cardiaque et deux autres sur la partie postérieure des régions branchiales. Surface couverte de petites granulations. Bords latéro-antérieurs divisés en trois dents, dont la postérieure est bien marquée et les deux antérieures obtuses; bords latéro-postérieurs portant deux tubercules au-dessus de la base des pattes de la cinquième paire. Un Rostre long et mince, angles antérieurs des orbites terminés par une pointe dirigée en avant et atteignant le tiers du rostre. Pattes antérieures, longues et grêles. Pattes suivantes tuberculeuses. Longueur de la carapace 0^m 015.

Cette espèce se rapproche beaucoup de la précédente, mais elle se distingue par la disposition des tubercules qui garnissent la carapace, par la présence des granulations qui manquent chez le *Mœnethius Monoceros*, et enfin les cuisses des pattes marcheuses au lieu d'être épineuses comme chez cette dernière espèce sont couvertes de tubercules.

32. *ACANTHONYX CONSOBRINUS* (nobis), pl. xvii, fig. 3, 3^a, 3^b.

Carapace élargie et un peu renflée; surface non granuleuse. Région gastrique portant trois petits tubercules peu marqués. Région cardiaque lisse ou montrant quelquefois les traces d'un tubercule rudimentaire. Bords latéro-antérieurs découpés en quatre ou cinq dents, la première ou angle orbitaire externe, petite et pointue, la deuxième plus grosse et à extrémité mousse; les autres de plus en plus petites. Front fourchu, les branches de la fourche fortes et peu développées; bord orbitaire supérieur spiniforme. Pattes antérieures courtes, doigts pourvus de petites dents égales (fig. 3^b); pattes suivantes terminées par un crochet recourbé. L'abdomen du mâle composé de cinq articles; les 2, 3 et 4 étant soudés.

Longueur de la carapace 0^m,015. Cette petite espèce ne peut se confondre avec la suivante. En effet les tubercules qui ornent les régions gastrique et cardiaque sont beaucoup moins développés, les dents du bord latéro-antérieur n'ont pas la même forme; le pouce au lieu de présenter une grosse dent est finement denté; enfin l'abdomen du mâle se compose de cinq articles au lieu de sept.

33. *ACANTHONYX LIMBATUS* (nobis). Pl. xvii, fig. 4; 4^a, 4^b.

Carapace allongée et non granuleuse; région gastrique portant

3 tubercules disposés en triangle, dont la base serait tournée en avant. Région cardiaque présentant également un tubercule qui se termine par une crête au bord postérieur de la carapace. Bords latéro-antérieurs découpés en 3 dents. La première, plus longue et aplatie; la deuxième plus petite, mais dépassant encore la troisième. Entre la première et la deuxième, on voit les rudiments d'une petite dent. Front fourchu et regardant un peu en bas. Bord susorbitaire terminé par une dent dirigée en avant et en dehors et atteignant à peine la base de la fourche rostrale. Angle orbitaire externe non spiniforme. Pattes antérieures médiocres; mains renflées, pouce ne portant qu'une seule grosse dent et finement denticulé du reste (fig. 4^b). Abdomen du mâle composé de 7 articles. Longueur de la carapace 0^m,018.

34. HUENIA DEPRESSA (nobis). Pl. xvii, fig. 1, 1^a.

Carapace aplatie, très-allongée, un peu quadrangulaire, non tuberculeuse, portant sur la ligne médiane 2 tubercules vigoureusement marqués, l'un sur la région gastrique, l'autre sur la région cardiaque. Bords latéro-antérieurs de la carapace fortement échancrés et divisés en deux lobes plats et arrondis. Bords latéro-postérieurs portant un tubercule au-dessus de la base des pattes de la cinquième paire.

Rostre médiocrement allongé, arrondi à son extrémité et assez épais, bord sus-orbitaire non spiniforme. Pattes antérieures grêles chez la femelle. Doigts terminés en cuillère et finement denticulés. Pattes suivantes grêles. Longueur de la carapace, 0^m,016.

De toutes les espèces connues de ce genre, l'*Huenia Proteus* est celle qui présente le plus d'analogie avec le *H. Depressa*. Cependant il n'est pas possible de les confondre; car l'espèce décrite par de Haan et ensuite par MM. Adams et White présente toujours sur son bord sus-orbitaire une petite épine dirigée en avant de telle sorte que le front est tridenté. Chez notre espèce les épines latérales manquent et le front n'est formé que par le rostre.

35. PARTIENOPE SPINOSISSIMA (nobis). Pl. xviii, fig. 1, 1^a, 1^b.

Cancer spinosus seu *Hipocarcinus hispidus Aldrovandi*.

Seba. Locupletissimi Rerum naturalium Thesauri. 1758.

t. III, pl. xxii, fig. 2, 2^a, 2^b.

Carapace très-élargie et triangulaire, horizontale, très-fortement bosselée et épineuse en dessus; région gastrique très-renflée et divisée en trois lobes, deux antérieurs et un postérieur, hérissés d'épines.

Régions cardiaque et branchiales épineuses. Bords latéro-antérieurs de la carapace armés d'épines longues et denticulées, se réunissant aux bords latéro-postérieurs, qui eux-mêmes sont garnis d'épines, par un angle aigu se continuant en forme de crête spiniforme sur les régions branchiales ; front étroit, terminé en pointe ; au-dessus, en avant de la cloison interantennulaire, se trouve une forte épine. Régions ptérygostomiennes épineuses. Pattes mâchoires, externes hérissées d'épines acérées (fig. 1^a, 1^b). Pattes antérieures très-longues, bras longs, triangulaires, hérissés sur leurs faces et sur leurs bords d'épines denticulées. Avant-bras très-épineux. Main prismatique, couverte d'épines rameuses. Doigts couverts d'épines. Pattes marcheuses également couvertes d'épines sur tous les articles y compris le doigt. Abdomen de la femelle large et très-épineux. Largeur de la carapace 0^m,160 ; longueur 0^m,100.

Cette espèce paraît avoir été jusqu'à présent confondue avec la *Parthenope horrida* (Linné) qui habite l'Océan Indien. Séba en 1758 en avait donné une figure très-exacte que l'on rapportait toujours à la *P. Horrida* ; il est cependant impossible de confondre un seul instant ces deux espèces, quand on les a sous les yeux, car elles diffèrent sous tous les rapports, aussi bien par la forme générale que par les détails de structure. Chez la *P. Horrida* la carapace est beaucoup moins élargie, et les angles latéro-antérieurs ne se terminent pas en arrière par une pointe aussi longue et aussi pointue que chez la *P. Spinosissima*. Ce sont des tubercules obtus et arrondis qui couvrent la carapace, et non pas des épines. Les pattes antérieures sont également garnies de gros tubercules, mais on n'y voit pas de ces épines rameuses qui donnent à l'espèce qui nous occupe un aspect si remarquable. Les pattes suivantes sont également tuberculeuses, et enfin le doigt est lisse, tandis que chez la *P. Spinosissima* il est très-épineux. Les régions ptérygostomiennes, les pattes-mâchoires et l'abdomen sont tuberculeux mais sans épines, enfin cette dernière partie est remarquable par des dépressions profondes qui se voient sur chaque article de chaque côté de la ligne médiane. Chez l'espèce de l'île Bourbon ces dépressions sont à peine indiquées et l'abdomen est épineux.

La *Parthenope spinosissima* doit donc former une espèce distincte sans aucun autre rapport avec la *P. Horrida* que ceux qui peuvent exister entre des espèces d'un même genre.

36. LAMBRUS CONTRARIUS.

Cancer contrarius. Herbst, pl. 60, fig. 3.

Lambrus Contrarius. Milne-Edwards. Hist. nat. des Crust., t. I, p. 354.

SÉRIE DES OLIGORYNQUES.

TRIBU DES CALAPPIENS.

37. CALAPPA GALLUS.

Cancer gallus. Herbst, t. III, p. 46, pl. 58, f. 1.

Calappa gallus. M.-Edwards, Hist. n. des Crust., t. II, p. 105.

38. MATUTA VICTOR.

Fabricius, Suppl., p. 369.

BRACHYURES MICROCÉPHALÉS.

39. IXA CANALICULATA.

Leach. Zool. Misc. t. III, p. 26, pl. 129, f. 1.

BRACHYURES ANORMAUX.

FAMILLE DES DROMIENS.

40. DROMIA FALLAX.

Lamarck, Hist. des anim. s. vert., t. V, p. 264.

41. DYNOMENE HISPIDA.

Desmarest, Consid. sur les Crust., p. 133, pl. xviii, fig. 2.

FAMILLE DES RANINIENS.

42. RANINA DENTATA.

Latreille, Encyclop., t. X, p. 268.

FAMILLE DES LITHOSCAPTES.

43. LITHOSCAPTUS PARADOXUS (nobis).

M. Maillard a rapporté de l'île Bourbon deux petits crustacés, qui vivent dans des trous creusés dans la substance d'un polypier du genre Méandrine. Malheureusement ces deux individus sont des femelles. Mais leur organisation est si remarquable et s'éloigne tellement de toutes les formes connues de l'ordre des Décapodes,

qu'ils ne peuvent prendre place dans aucune des divisions déjà établies et qu'ils me paraissent devoir être pris pour types d'une famille particulière. Au premier abord, et à raison de leur aspect, on aurait pu les regarder comme des larves de Crustacés Brachyures, voisins des Dromies, mais ces deux femelles sont adultes, car elles portent suspendus aux fausses pattes abdominales un grand nombre d'œufs. La région céphalo-thoracique est beaucoup moins développée que la région abdominale dont la disposition est très-anormale, mais elle ne porte à son extrémité aucun vestige d'une nageoire caudale, et son pénultième article est complètement dépourvu d'appendices, en sorte que c'est dans la grande division des Brachyures plutôt que dans celle des Macroures que ce type doit prendre place. Je le désignerai sous le nom de *Lithoscaptus* (1) paradoxus pour rappeler à la fois son genre de vie et sa structure singulière.

La carapace est subquadrilatère, plus longue que large, et fortement infléchie en bas, à partir de son tiers antérieur, de telle sorte que la portion antérieure de la région gastrique et la région frontale sont presque verticales. Les régions gastrique et cardiaque sont nettement indiquées et couvertes, ainsi que le reste de la carapace, de tubercules miliaires. Le front est droit et recouvre à peine la base des antennes et des antennules. Les pédoncules oculaires sont dirigés en avant et en bas et ne sont pas logés dans une cavité orbitaire. Les antennes externes, appliquées contre le bord interne des pédoncules oculaires, sont grêles, presque rudimentaires et un peu moins longues que ces derniers. Les antennes internes naissent sur le même niveau. Leur article basilaire est grand, aplati et terminé antérieurement par un bord denticulé qui dépasse notablement les yeux. Leur tigelle mobile est repliée longitudinalement le long du bord interne de l'article basilaire. La région antennaire rappelle donc un peu celle des Raniniens. Les pattes-mâchoires externes ressemblent un peu à celles des Rémipèdes. Cependant leur troisième article est plus large et la tigelle est moins forte.

Les pattes antérieures sont remarquablement grêles et petites, elles ne présentent ni tubercules ni épines et se terminent par une pince didactyle bien constituée. Celles des deux paires suivantes sont trapues, comprimées, tuberculeuses et peu extensibles; leur

(1) De λίθος, pierre, et de σκάπτω, creuser.

doigt est élargi. Les pattes de la quatrième paire sont les plus courtes de toutes et terminées par un crochet aigu. Celles de la cinquième paire sont cylindriques, plus allongées que les précédentes et reployées en dessus sur les côtes du thorax. Le plastron sternal, élargi entre la base des trois premières paires de pattes, est linéaire entre la base des deux dernières, disposition qui rappelle encore ce qui se voit chez les Ranines.

L'abdomen présente un mode d'organisation fort singulier, il est recourbé en dessous comme chez les Macroures; mais au lieu de pouvoir s'étendre comme chez ceux-ci, il est maintenu dans cette position par la soudure latérale des cinq derniers anneaux, qui, par leur réunion, constituent une sorte de grande poche ovoïde dont l'ouverture serait dirigée en avant, et dont la paroi interne est formée par la face inférieure de l'abdomen. Cette cavité sert de chambre incubatrice pour les œufs, qui sont fixés, comme chez les Brachyures ordinaires, aux fausses pattes abdominales des quatre premiers anneaux de l'abdomen; mais ces appendices, qui sont pairs et symétriques, ne sont pas bifides.

D'après l'ensemble des caractères que je viens d'exposer, on voit que par sa région céphalothoracique, le Lithoscapte se rapproche des Ranines plus que tout autre groupe de Décapodes; mais il s'en éloigne par la forme des pattes-mâchoires externes et par le développement de son abdomen. Je ne connais aucun exemple d'une poche incubatrice constituée ainsi aux dépens de l'abdomen et complètement indépendante du thorax.

CRUSTACÉS MACROURES.

MACROURES ANORMAUX.

TRIBU DES HIPPIENS.

44. *ALBUNEA SYMNISTA.*

Fabr. Suppl., p. 397.

45. *REMIPES OVALIS* (nobis), pl. xvii, fig. 5.

Carapace de forme ovalaire élargie vers la partie moyenne et fortement rétrécie en avant, surface lisse sans granulations ni stries, front étroit, échancré au milieu, presque aussi saillant que les angles orbitaires externes. Bords latéraux de la carapace minces et bordés

par une ligne de ponctuations donnant insertion à des poils. Le septième article de l'abdomen du mâle long, mince et triangulaire.

Longueur de la carapace 0^m,025.

Cette espèce, dont nous n'avons qu'un individu chez lequel les pattes antérieures sont brisées, ne peut être confondue avec le *R. Testitudinarius*, dont la carapace est garnie de stries transversales crénelées et dont le front, assez large, est beaucoup moins proéminent que les angles orbitaires externes. De même que chez le *R. Testitudinarius*, la carapace du *R. Pacificus* de Dana est couverte de stries crénelées. Le *R. Hirtipes* du même auteur présente bien une carapace lisse, mais son front, au lieu d'être échancré sur la ligne médiane, présente une petite dent.

TRIBU DES PAGURIENS.

46. PAGURUS DEFORMIS.

Milne-Edwards, op. cit. Ann. sc. nat., 2^e série, t. VI, p. 272, pl. XIII, fig. 14.

47. PAGURUS ANICULUS.

Fabricius, Suppl., p. 411.

48. CENOBITA RUGOSA.

Milne-Edwards, Hist. nat. des crust., t. II, p. 241.

TRIBU DES PORCELLANIENS.

49. PORCELLANA ASIATICA.

Pisidia asiatica, Leach, Dict. des sc. nat. t. XVIII, p. 54.

Porcellana asiatica, Gray, Zool. Miscell., p. 15.

Les descriptions que l'on a données de cette espèce ne permettent pas d'arriver avec certitude à sa détermination; aussi, je crois nécessaire d'exposer ici les caractères à l'aide desquels on peut la distinguer des autres du même genre.

Carapace plate, plus longue que large, renflée latéralement vers les régions branchiales, couverte de très-petites stries transversales hérissées de poils extrêmement courts et visibles à la loupe seulement. Front avancé, présentant en dessus un sillon médian peu profond et divisé en trois lobes dont le médian, légèrement infléchi en bas, est plus proéminent que les latéraux. Bords latéraux de

la carapace sans pointes ni épines. Pattes antérieures longues et fortes; avant-bras long et portant sur son bord antérieur trois fortes épines dirigées en dehors, et, à l'extrémité de son bord postérieur, au-dessus de l'articulation de la main, une petite dent spiniforme; main lisse sur sa face externe, portant quelques petites épines sur son bord inférieur; pouce hérissé de petites épines sur son bord supérieur; pattes suivantes larges, comprimées, poilues, et portant quelques très-petites épines. Longueur de la carapace 0^m,009. La forme du front, combinée à la disposition des pattes antérieures, ne permet pas de confondre la *P. Asiatica* avec aucune des nombreuses espèces de ce genre

MACROURES NORMAUX.

TRIBU DES SCYLLARIENS.

50. SCYLLARUS SQUAMMOSUS.

Milne-Edwards. Hist. nat. des crustacés, t. II, p. 584.

51. IBACUS ANTARCTICUS.

Scyllarus antarcticus. Fabricius, Suppl. p. 399.

Ibacus. A. Milne-Edwards. Hist. nat. des crust., t. II, p. 287.

TRIBUS DES PALINURIENS.

52. PALINURUS ORNATUS.

Bosc, Hist. des crust. t. II, p. 93.

53. PALINURUS PENICILLATUS.

Astacus penicillatus. Olivier, Encyclopédie, t. VI, p. 343.

Palinurus P. Olivier, Encyclopédie, t. VIII, p. 674.

TRIBU DES ASTACIENS.

54. GENRE ENOPLOMETOPUS (nobis), pl. XIX, f. 1, 1^a, 1^b, 1^c.

Ce genre doit prendre place dans la famille des Astaciens. Il présente en effet la forme générale caractéristique des animaux de ce groupe, et la base de l'article basilaire des antennes externes est recouverte par un large appendice squammiforme. Il se rapproche beaucoup du genre *Homarus* par la forme de son rostre, assez grêle et armé de chaque côté de quatre petites épines. Mais il diffère complé-

tement non-seulement de ce genre, mais encore de tous ceux de la même famille par la conformation des pattes des deuxième et troisième paires qui au lieu d'être terminées par une pince didactyle, sont monodactyles (fig. 1^{b, c}). L'angle antéro-inférieur de leur pénultième article est simplement spiniforme et ne constitue pas un doigt indicateur comme chez les écrevisses, les homards, etc.

54. ENOPLOMETOPUS PICTUS (nobis), pl. XIX, fig. 1, 1^a, 1^b, 1^c.

Carapace lisse, excepté sur les parties moyennes de la région gastrique, où l'on voit trois rangées longitudinales de dents spiniformes et dirigées en avant (au nombre de 5 par rangée). Au-dessus du bord sus-orbitaire, en dehors des séries latérales d'épines, se trouve une autre dent spiniforme. Le rostre, assez long et déprimé sur la ligne médiane, présente sur chacun de ses bords quatre petites épines recourbées en avant. L'extrémité du rostre dépasse la base des antennes (fig. 1 et 1^a). Abdomen portant sur chaque segment un petit nombre de soies longues, raides et généralement isolées. Ces poils deviennent plus nombreux sur la nageoire caudale dont l'article médian est armé de deux paires d'épines latérales, et garni d'une bordure de soies raides et crochues. Les lames externes sont nettement divisées en deux parties par une série transversale de petites épines, qui elle-même est divisée en deux par une dent spiniforme. Un prolongement du même genre se remarque à l'extrémité des pièces moyennes dont le bord, ainsi que celles des pièces externes, est frangé comme l'article médian.

Pattes antérieures égales, fortes, très-épineuses et garnies sur leur bord de longues soies raides. Mains très-déprimées; les deux faces garnies de tubercules subspiniformes en dessus et obtus en dessous. Bords de la main armés de tubercules spiniformes dont la pointe est recourbée en avant. Les doigts sont bordés de la même manière, mais dépourvus de tubercules sur leurs deux faces. L'index plus long que le pouce et se recourbant en crochet sur l'extrémité de ce dernier. Pattes ambulatoires grêles et presque toutes de même forme; les premières ayant cependant le pénultième article un peu élargi vers le bout et armé d'une dent spiniforme plus forte à l'angle antérieur au-dessous de l'articulation du doigt (fig. 1^b et 1^c).

Couleur générale d'un rouge violet, avec des taches blanches cerclées de bleu. Lames de la nageoire caudale marquées de bleu.

Longueur de l'animal, 0^m 13.

TRIBU DES ALPHIÉENS.

55. ALPHEUS VILLOSUS.

Palæmon villosus. Olivier, Encyclop., t. VIII, p. 664.

Alpheus villosus. Milne-Edwards, Hist. nat. des crustacés, t. II, p. 354.

56. ALPHEUS VENTROSUS.

Milne-Edwards, Hist. nat. des crustacés, p. II, p. 252.

TRIBU DES PALOEMONIENS.

57. PALOEMON NATATOR.

Milne-Edwards, *loc. cit.*, t. II, p. 393.

58. PALOEMON HIRTIMANUS.

Olivier, Encyclop., t. VIII, p. 683.

Milne-Edwards, Hist. nat. des crustacés, t. II, p. 400.

ORDRE DES STOMAPODES.

59. SQUILLA STYTIFERA.

Lamarck, Hist. des anim. s. vert. t. V, p. 189.

60. GONODACTYLUS CHIRAGRUS.

Squilla chiragra. Fabricius, Suppl. entomol. syst.

Gonodactylus chiragra. Latreille, Encyclop. méthod., t. X, p. 473, pl. CCCXXV, fig. 2.

61. GONODACTYLUS SCYLLARUS.

Squilla scyllarus. Fabricius, Suppl., p. 416.

Gonodactylus scyllarus. Latreille, Encyclop., t. X, p. 472.

ORDRE DES ISOPODES.

CYMOTHOË MATHÆI.

Leach, Dictionn. des scienc. nat., t. XII, p. 352.

TABLE DES MATIÈRES.

PREMIÈRE PARTIE.

	Pages.
Publications du même auteur.	2
Dédicace.	3
Abréviations.	6
INTRODUCTION.	7
NOTES CHRONOLOGIQUES.	15
CHRONOLOGIE DES GOUVERNEURS.	37
TOPOGRAPHIE	49
Distances à divers pays.	49
Divisions administratives	56
Saint-Denis.	56
Sainte-Marie. — Sainte-Suzanne.	57
Saint-André. — Salazie.	58
Saint-Benoît. — Plaine des Palmistes.	59
Sainte-Rose. — Saint-Philippe.	60
Saint-Joseph. — Saint-Pierre.	61
Saint-Louis. — Saint-Leu.	63
Saint-Paul	64
La Possession.	65
Surface des terres cultivables.	69
Itinéraires des routes.	70
Altitudes.	72
HYDROGRAPHIE.	73
Diverses rades de la Colonie.	74
MÉTÉOROLOGIE.	75
Passage du soleil. — Durée du jour.	76
Crépuscule. — Saisons.	77
Tableau mensuel de météorologie générale.	78
Pressions atmosphériques.	78
Températures. — Vents. — Nuages.	79
Eau tombée en une année.	80
Orages	81
Neige. — Grêle. — Hygromètre.	82
Ouragans. — Raz de marées.	83
Marées.—Tremblements de terre.	84

Action des rayons solaires; salubrité.	85
Déclinaison de l'aiguille aimantée.	86
Météorologie de la plaine des Palmistes.	86
Météorologie de Salazie et de la plaine des Cafres.	87
DES CYCLONES.	89
Un ouragan à la plaine des Cafres.	94
GÉOLOGIE.	101
Éruption de 1858.	101
Éruption de 1860.	107
Roches constituant le sol de Bourbon.	117
Action de la mer sur les rochers.	119
Explosion sous-marine.	122
Sables prétendus aurifères.	124
COULÉES DU VOLCAN.	126
Voyage au cratère brûlant.	127
Liste des éruptions du volcan.	132
SOURCES THERMALES.	133
Source de Salazie.	134
Source de Cilaos	135
Source de Mafatte.	137
BOTANIQUE	141
Dénombrement des plantes connues.	143
Caractère de la Flore.	144
NATURALISATION.	147
Importation du café Moka.	151
ZOOLOGIE.	155
Mammifères.	157
Oiseaux	159
Reptiles	163
Poissons. (Voir l'annexe C).	164
Insectes. (Voir les annexes).	164
Vers	172
Mollusques. (Voir l'annexe E).	173
Rayonnés. (Voir les annexes).	174
ETHNOGRAPHIE.	179
IMMIGRATION ET ESCLAVAGE.	181
Tableau judiciaire.	188
Nombre et mouvement des immigrants.	190
AGRICULTURE	193
Café. — Girofle.	197
Coton.	198
Cacao. — Vanille. — Céréales.	199
Racines et Tubercules.	200
Liste des Fruits.	201
Liste des Légumes.	203
Tabac. — Thé. — Fleurs. — Cultures diverses.	205
Chambre d'agriculture.	206
Forêts.	207
Canal de ceinture.	209
CULTURE DE LA CANNE.	211
INDUSTRIE SUCRIÈRE.	218
Tableaux concernant l'Industrie sucrière.	221

INDUSTRIES DIVERSES.	224
Tableaux des pesanteurs spécifiques, etc.	228
COMMERCE.	230
GOVERNEMENT, Administration et Forces militaires.	233
Forces militaires.	239
LÉGISLATION et administration de la Justice.	241
FINANCES. — BUDGETS.	245
Banques.	249
Richesse relative des communes.	251
Tableau de réduction des anciennes mesures coloniales.	252
INSTRUCTION PUBLIQUE, etc.	254
Pensions et Écoles religieuses.	256
Sociétés de Secours et autres.	258
Presse et Journaux.	259
Bibliothèque.	260
CULTES.	261
TRAVAUX PUBLICS ET PARTICULIERS.	267
Résumé des travaux de routes et ponts.	270
Bâtimens	272
Canaux et conduites d'eau.	273
Travaux maritimes.	275
Travaux communaux et autres.	281
Matériaux. — Mortiers.	282
Projet de ponts sur les torrents.	285
Ponts métalliques.	291
STATISTIQUE.	293
BIOGRAPHIES.	303
LANGAGE.	309
CHANTS, MUSIQUE, DANSES, BEAUX-ARTS.	312
EXPOSITIONS, COURSES ET NOTES DIVERSES.	320
NOMS PRIMITIFS DE PLUSIEURS POINTS.	326
OUVRAGES CONSULTÉS.	328
DOCUMENTS HISTORIQUES ET RECTIFICATIONS.	331

DEUXIÈME PARTIE.

ANNEXES.

Note sur la liste des Oiseaux.	J. VERREAUX.
<i>A</i> Echinides et Stellerides, par M.	A. MICHELIN.
<i>B</i> Cnidiaire	A. MICHELIN.
<i>C</i> Poissons	GUICHENOT.
<i>D</i> Ethnologie.	J. C.
<i>E</i> Mollusques.	L. M.
<i>F</i> Crustacés.	ALP. MILNE-EDWARDS.
<i>G</i> Lépidoptères.	GUENÉE.
<i>H</i> Coléoptères	ACH. DEYROLLE.
<i>I</i> Orthoptères	H. LUCAS.
<i>J</i> Hémiptères	SIGNORET.

<i>K</i> Névroptères.	DE SELYS-LONGCHAMP.
<i>L</i> Hyménoptères.	SICHEL.
<i>M</i> Diptères.	J. BIGOT.
<i>N</i> Myriapodes	H. LUCAS.
<i>O</i> Botanique. — Algues.	C. MONTAGNE ET MILLARDET
<i>P</i> Botanique. — Artocarpée.	DUCHARTRE.
<i>Q</i> Tables.	
<i>R</i> Errata des annexes.	

 PLANCHES.

I. Mouvement des Cyclones.	<i>Météorologie.</i>
II. Marche du baromètre.	<i>Météorologie.</i>
III. Carte générale.	<i>Topographie.</i>
IV. Coupe du volcan.	<i>Géologie.</i>
V. Coupe à travers l'île.	<i>Géologie.</i>
VI. Carte générale.	<i>Géologie.</i>
VII. Carte marine (fac simile).	<i>Géographie.</i>
VIII. Coupe du cratère brûlant.	<i>Géologie.</i>
IX. Ponts sur les torrents.	<i>Travaux publics.</i>
X. Passage de la rivière des Pluies.	<i>Travaux publics.</i>
XI. Port de Saint-Pierre.	<i>Travaux publics.</i>
XII-XIII. Falaises entre Saint-Denis et la Possession.	<i>Géologie.</i>
XIV-XVI. Oursins.	<i>Histoire naturelle.</i>
XVII-XIX. Crustacés.	<i>Histoire naturelle.</i>
XX-XXI. Divers insectes	<i>Histoire naturelle.</i>
XXII-XXIII. Papillons	<i>Histoire naturelle.</i>
XXIV-XXVII. Algues.	<i>Botanique.</i>

ERRATA DES ANNEXES

LISTE DES OISEAUX.

Ligne 28, *Æquinoctialis*, lisez: *Æquinoctialis*.
— 33 à la fin, supprimez: TII.

ANNEXE A.

Planche XVI (fig. 1). *Echinoneus Crassus*, Agassiz. Lisez: Planche XVI. *Echinoneus Crassus*, Agassiz (fig. 1).

ANNEXE B.

Ligne 18, ou par là, lisez: et par là.

ANNEXE C.

Pag. 2, lig. 4, Greisoïde, lisez: griseoïde.
— 9 — 18 et 30, Sicydium, — sicydiums.
— 10 — 2, 4, 10 et 22, — d. — — d. —
— 24, N° XVII, Doules, — Dules.
— 27 — LXXIX, Cobius, — Gobius.
Ajoutez page 29, cxv bis *Aseraggodes*, Kp.
— 264 — *A. guttulatus*, Kp.

Plusieurs noms vulgaires sont à ajouter, savoir: au n° 1, Flamme; n° 2, Vivaneau-flamme; n° 41, Barbier; n° 54, Beauclair du large; n° 90, Gueule pavée de l'île de France; n° 98, Capitaine blanc; n° 100, Capitaine Maurice; n° 128, Thon; n° 173, Sauteur; n° 241, Montbrun; n° 242, Montbrun blanc.

ANNEXE F.

Page 40, ligne 23. Depuis la publication de mon mémoire sur la Faune carcinologique de l'île de la Réunion, j'ai reçu de Vienne un travail de M. le docteur Heller, en date de 1861 (1), dans lequel il fait connaître sous le nom de *Cryptochires Coralliodytes* (Heller) le petit crustacé que j'avais décrit et nommé *Lithoscaptus Paradoxus* (F. 10). Il le range parmi les *Cotometopes*, à la suite des *Plagusies* et des *Acanthopus*, tandis que d'après l'Examen de la femelle, j'avais cru devoir le placer dans la famille des *Raniniens*. — On doit donc rayer des cadres zoologiques le nom de *Lithoscaptus Paradoxus*, pour le remplacer par celui que le docteur Heller avait donné antérieurement à cette espèce.

A. M. E.

ANNEXE G.

Pag. 42 lig. 7, à la première, lisez: à la 1.
— 42 — 42, produites, — produits.
— 39 — 31, de la 3^e — de la 3.
— 53 — 47, etc. — et.
— 67 — 28, en la plaçant, — en le plaçant.
— 72 — 8, sur la première, — sur la 1.

(1) Docteur Heller. *Beitrag zur Crustaceen-Fauna des Prothen Meeres* (Wien, 1861).

ANNEXE H.

Pag. 2 lig. 11,	lateralim,	<i>lisez</i> : lateralem.
— 5 — 11,	(médiocre)	— (mediocre).
— 6 — 34,	elongato ovatus,	— elongato-ovatus.
— 10 — 31,	sublineato,	— subbilineato.
— 13 — 5,	longius oculis,	— longiusculis.
— 15 — 9,	apicique,	— apiceque.
— 16 — 4,	singula,	— singulis.

ANNEXE I.

Pag. 22 lig. 13,	inuncanus,	<i>lisez</i> : inuncans.
— 23 — 22,	nourrissaient,	— nourrissent.
— 21 — 46,	au-dessus,	— en dessus.
— 24 — 21,	sortent,	— partent.

ANNEXE J.

Pag. 26 lig. 30,	roisième,	<i>lisez</i> : troisième.
— 29 — 13,	Mada-	— Madagas-

ANNEXE N.

Pag. 39 lig. 9,	<i>Borbonica</i> , Pl. I,	<i>lisez</i> : <i>Borbonica</i> , Blanch.
— 39 — 10,	anim. Art. Pl. XII,	— anim. Ins. Pl. XII, lig. 3.

ANNEXE O.

Pag. 44 lig. 8,	viridi-at,	<i>lisez</i> : viridi-aut.
— 42 — 9,	sphærococco	— sphærococco.
— 13 — 14,	du détroit,	— le détroit.
— 16 — 2,	1/2 et 2/3	— 1 1/2 à 2/3.

ANNEXE P.

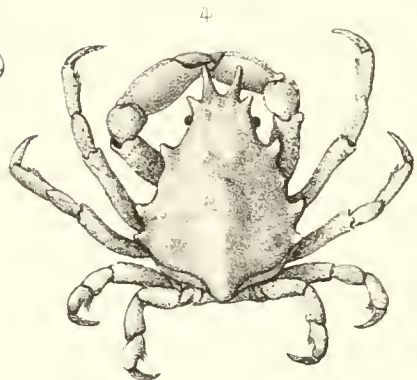
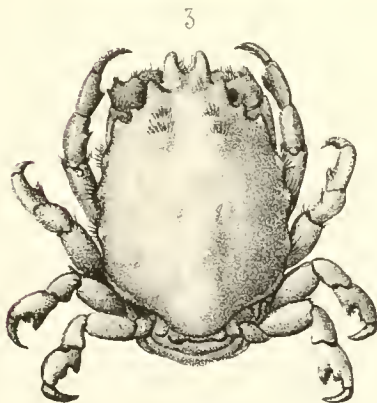
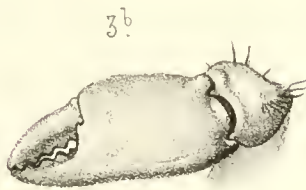
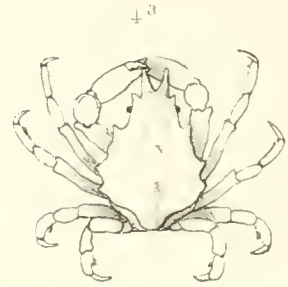
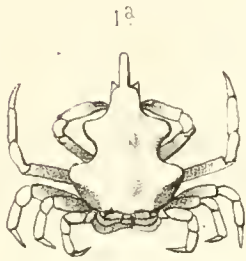
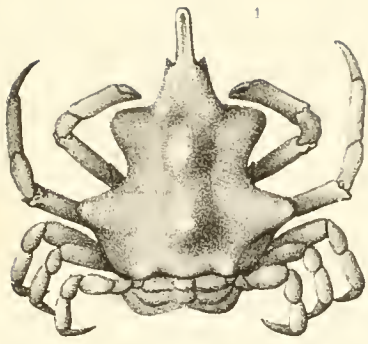
Pag. 3 lig. 40,	cylindracæ,	<i>lisez</i> : cylindraceæ.
-----------------	-------------	-----------------------------

PLANCHES.

Algues. Pl. XVII, *lisez* Pl. XXVII (sur les premières Planches parues).

A AJOUTER AUX ERRATA DE LA PREMIÈRE PARTIE.

Pag. 306 lig. 8,	1838,	<i>lisez</i> : 1836.
— 342 — 31,	revendiqué,	— rédigé.



Humbert del.

En la parte superior de la página

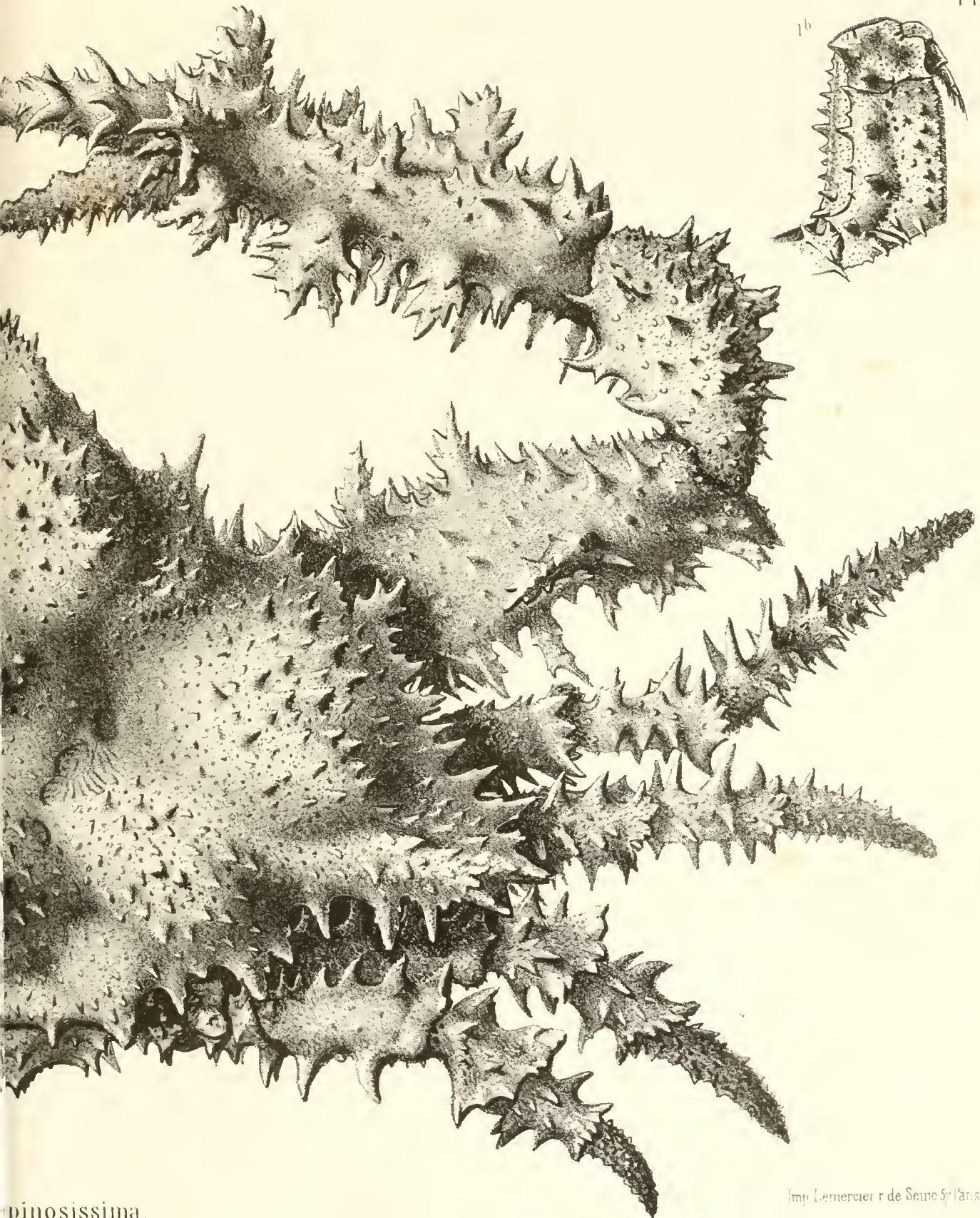
1 Huenia Depressa 2 Menechmus Rugosus.
3 Acanthonyx Consobrinus. 4 A. Limbatus.
5 Remipes Ovalis.

1a



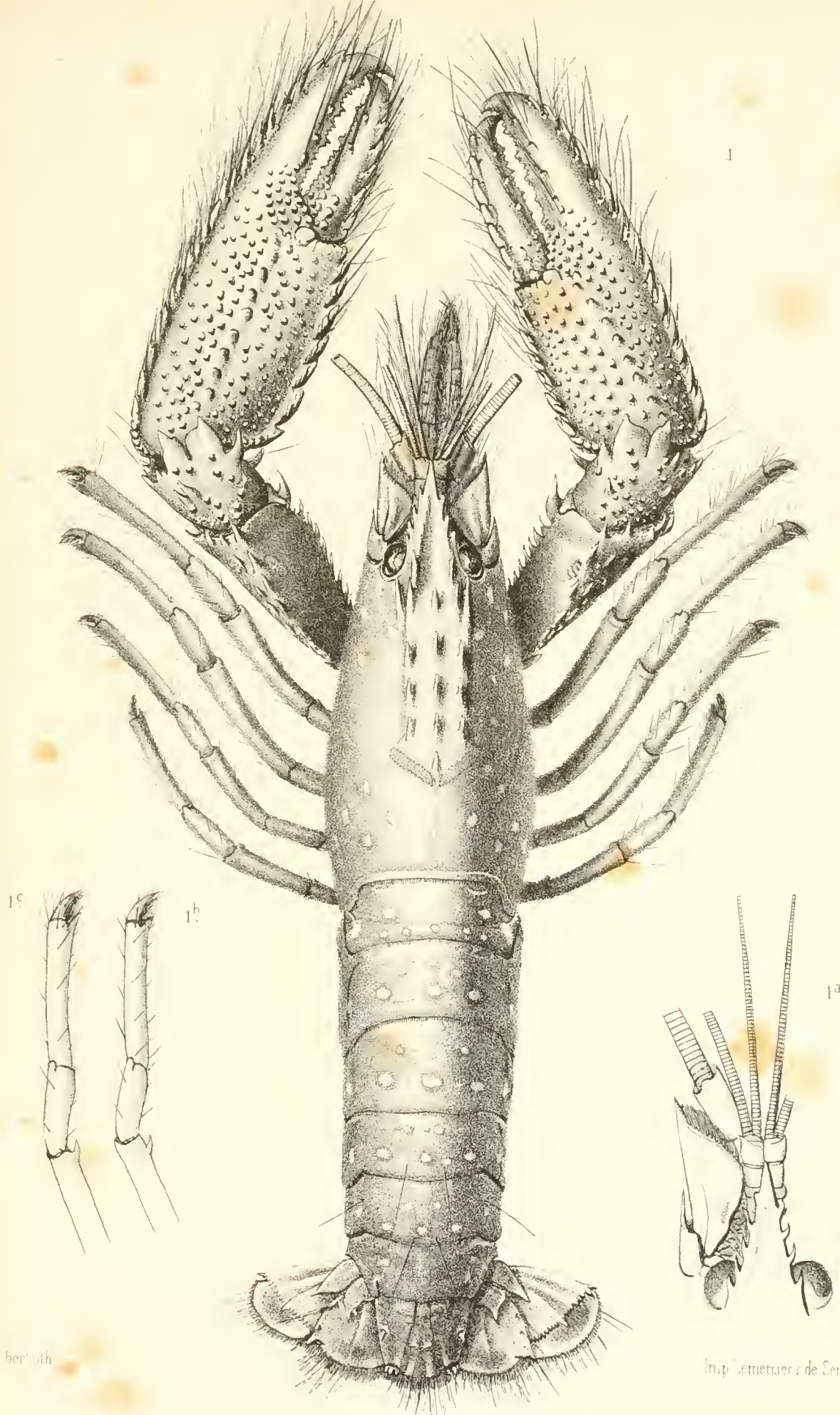
Humboldt

Parthenope



pinosissima.

Imp. Lemercier r de Seine 57 Paris



Min. ber. th.

In. p. Lemercurier de Seine St. Paris.

Enoplometopus pictus.