

# BOLETÍN

DE LA REAL SOCIEDAD ESPAÑOLA

# DE HISTORIA NATURAL

---

TOMO XXI.—1921.

---

MADRID  
MUSEO NACIONAL DE CIENCIAS NATURALES  
Hipódromo.—Teléf.º S-443.

—  
1921

«Los Viveros» la primera reconstrucción de la serie de grandes reptiles fósiles extinguidos, que ornamentará dichos jardines.

El Sr. Boscá (A.) dió cuenta de los estudios hechos sobre los materiales arqueológicos que, procedentes del Perú, se conservan en el colegio que la Orden Franciscana posee en la villa de Onteniente (Valencia).

### Trabajos presentados

---

#### Un nuevo *Argulus* español

por

Celso Arévalo.

El primer dato sobre la presencia de argúlidos en aguas españolas lo tuve recogiendo plankton del Guadalquivir, en Sevilla, durante la primavera pasada. Recientemente, en una de las tomas de plankton (11 diciembre 1920) que sistemáticamente se vienen haciendo por la Sección de Hidrobiología del Museo Nacional de Ciencias Naturales, en el estanque del Retiro de Madrid, ha sido recogido otro argúlido, al cual voy a referirme en esta nota.

Como a todos los argúlidos (Branquiuros), le distingue de todos los demás copépodos parásitos (Sifonostomos) el poseer dos grandes ojos compuestos, análogos a los de los cladóceros, además de la constitución deprimida de su cuerpo, protegido por un ancho caparazón dorsal más o menos cordiforme, libre en su borde posterior; su primer par de maxilípedos, transformados en grandes ventosas, y su proboscide, dentro de la cual están contenidas las mandíbulas y maxilas más o menos estiliformes, con una espina infundibuliforme, en relación con una glándula venenosa.

Nuestra especie, que designamos con el nombre de *Argulus matritensis*, se aproxima a *A. catostomi* Dana et Herrick, que chupa a peces de los géneros *Catostomus* y *Erimyson*, y también es análoga a *A. americanus* Wilson, que ataca a *Amia calva*, por lo mucho que avanza hacia atrás su caparazón; pero ofrece dos pares de fuertes espinas antenales, dirigidas hacia atrás, para sujetarse bien contra el impulso del agua al nadar el pez, y cuatro pares en la base del segundo par de maxilípedos; las ocho patas natato-

rias son muy largas; las dos placas de la furca, no acuminadas, llevan en la base un par de manchas negras muy patentes, y están separadas por una escotadura profunda; el caparazón es lampiño y esculpido, de un dibujo característico, y su contorno orbicular, con

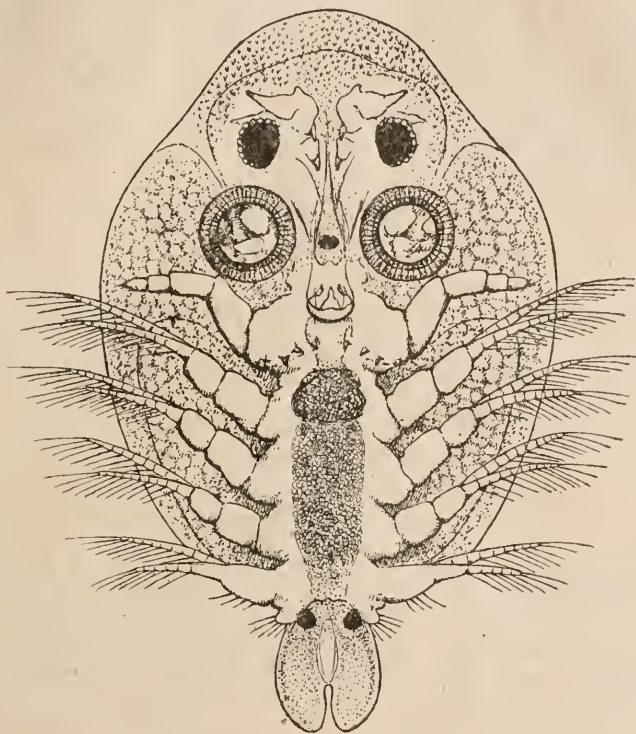


Fig. 1.—*Argulus matritensis*, nov. sp.

el diámetro anteroposterior mayor que el transverso. La adjunta figura, ejecutada del natural, visto al microscopio en vivo, por nuestro dibujante Sr. Simón, nos releva de una descripción minuciosa, que, dada la exactitud del dibujo, sería impertinente.

Como estos argúlidos están menos degradados que los restantes copépodos parásitos, ya que lo son más temporalmente, separándose frecuentemente de su víctima después de ahitos, para reproducirse, y nadando libremente en busca de otra víctima, se recogen con las formas libres del plankton, y habiendo sido así capturado nuestro ejemplar, no sabemos a qué peces parasitiza, si bien ha de ser de los que en dicho estanque viven, y quizá sobre va-

rias especies, ya que parecen ser los argúlidos muy poco exclusivistas, atacando a muy diferentes especies, y quizá los arrastrados al agua dulce por peces catadromos no tienen gran inconveniente en fijarse sobre especies dulceacuícolas.

Es curioso también en estos copépodos su escaso dimorfismo sexual, como es lógico, dada la gran reducción de sus antenas y el hecho de no incubar sus huevos, sino depositarlos en piedras o plantas sumergidas.

Las pocas especies europeas hasta ahora señaladas son muy distintas a la nuestra.

## Notes sur les Fourmis paléarctiques (1)

II. Fourmis d'Asie Mineure récoltées par M. H. Gadeau de Kerville

par

1e Dr. F. Santschi.

Subfam. MYRMICINAE.

**Messor barbarus** L. st. *meridionalis* André.

Environs d'Angora et de Smyrne, ♀ ♂ sous des pierres.

**Messor barbarus** L. st. *structor* Latr. v. *mutica* Nyl.

**Messor barbarus** L. st. *semirufus* André, v. *intermedia* For.

Environs d'Angora, ♀.

**Messor barbarus** L. st. *semirufus* André, v. *concolor* For.

Environs d'Angora, ♀.

**Messor oerzenitor** For. v. *amphigera* For.

Angora, ♀.

**Pheidole pallidula** Nyl. st. *arenarium* Ruzs. v. *orientalis* Em.

Environs de Smyrne et d'Angora, ♂ ♀.

**Myrmica scabrinodis** Nyl.

Environs d'Angora, ♀ ♀.

**Leptothorax tuberum** L. st. *unifasciatus*.

Environs de Smyrne, ♀.

---

(1) La primera de estas notas ha sido publicada en el tomo de Memorias del 50.º aniversario de esta SOCIEDAD (págs. 424-436).