

urb
Despoper

Rissoumto

V. BEKLEMICHEV (PERM).

Les Turbellariées des steppes disposées ^{Plot} des monts URALS.
(Résumé)

1) J'ai étudié la faune turbellarienne des environs d'Orenbourg au mois de Juillet—Août 1920 et au mois de Septembre 1921. A la fin d'Août 1921 je fis quelques observations dans deux points, disposés entre Orenbourg et la ville de Samara.—à Buzuluk et à Gamaleevka. Au mois d'Août 1920—dans la région du demi-désert à l'ouest des monts Mugodjars, au point, où le chemin de fer Orenb.—Tachkent croise le courant supérieur de l'Emba.

2) Les 19 espèces suivantes furent trouvées dans la vallée du fleuve Ural à Orenbourg: *Stenostomum leucops*, *St. cf. agile*, *Mier. lineare*, *Maer. appendiculata*, *Maer. viride*, *Olisthanella truncata*, *Olisthanella otophthalma* (Plotn 06) *tricuspidata* n. subsp. *Typhloplana viridata*, *Strongylostoma radiatum*, *Castrada hoffmani*, *Mesostoma productum productum*, *M. linguae*, *M. Ehrenbergii*, *Botpro mesostoma personatum*, *Dalyellia cuspidata*, *D. rubra*, *D. virgulifera*, *Castrella truncata*, *Gyratrix hermaphroditus*.

Neuf espèces furent trouvées dans la vallée de l'Emba: *St. leucops*, *St. cf. agile*, *Maer. viride*, *Typhl. viridata*, *Castrada hoffmani*, *D. cuspidata*, *D. rhombifera*, (Plotn 05), (*expedita* Hofst. 07), *C. truncata*, *G. hermaphroditus*.

Dans la rivière Buzuluk, à Buzuluk—*Maer. viride* et *C. truncata*.

Dans la rivière Samara à Gamaleevka—*St. cf. agile*, *M. viride*, *C. hoffmani* et *C. truncata*.

3) „*Castrada*“ *otophthalma* Plotn possède un système excréteur du type des *Olisthanellini*, avec deux pores excréteurs d'appendants disposés entre la bouche et le pore genital elle doit être, par conséquent, rapportée au genre *Olisthanella*. En même temps elle possède un atrium copulatoire, ce qui rapproche beaucoup récipro-

roqu
Typ

pidat
est p
Nass
du g
D v
trilo
qu'il
du g

ques
dées
n'ex
bass
laric
pas
dans
défin
mer

les
orie
ne c
nigr
Per
uses
Orie
euro
lae-
Ce
mat
l'Ex
inte
Rhe
adm
la c
doi
Tri

roquement les deux tribus des Olisthanellini et des Typhloplanin.

4) Le bord antérieur libre du pharynx de *D. cuspidata* est muni de 16 papilles appréhensives, mais il est privé de soies tactiles et de tentacules, décorés par Nassonov (1919 III) chez plusieurs espèces de *Dalyellia* du groupe *D. haliezii*. Le bord antérieur du pharynx de *D. virgulifera* est muni de 8 papilles de forme légèrement trilobée, sans soies tactiles et sans tentacules. A ce qu'il paraît les tentacules manquent à toutes les espèces du groupe *rhombigera* (*expedita*).

4) Tous les bassins d'eau stagnante du passage en question sont disposés dans les parties des vallées, inondées au printemps par les fleuves. Hors de ces vallées il n'existe ni marais ni lacs. Le caractère monotone des bassins imprime la même monotonie à la faune tubbellarienne des steppes d'Orenbourg. Cette faune ne peut pas être comparée à celle du Nord de la Russie, prise dans son ensemble. Elle ne correspond qu'à une partie définie de cette dernière—à la faune des prairies submergées de ses fleuves.

5) Je n'ai trouvé aucune espèce de Tricladés dans les steppes d'Orenbourg à ce qu'il paraît, toute la partie orientale de la Russie d'Europe et la Sibérie Occidentale ne contiennent qu'une seule espèce de Tricladés—*Polygelis nigra* Ehrenb (Saratov, Viatka—Nassonov 1919; Perm, Tomsk—Beklemichev, in litt). Des nombreuses espèces de Tricladés reparaissent dans l'Extrême Orient, où l'on retrouve même quelques espèces européennes—*Bdellocephala punctata* Pahl dans le lac Baïkal, et *Planaria gonocephala* Dugès—au Japon. Ce genre de distribution est commun à beaucoup d'animaux et de plantes que nous trouvons en Europe et à l'Extrême Orient, et qui font défaut dans les pays intermédiaires, comme par exemple *Cyprinus carpio* et *Rhodeus amarus* parmi les poissons. Il est généralement admis que c'est l'influence de la période glaciaire qui est la cause d'une telle distribution; la même explication doit être admise envers la distribution géographique des Tricladés.

ОБЪЯСНЕНИЕ РИСУНКОВ — EXPLICATION DES FIGURES.

- 1) *Olisthanella otophthalma*, организация по живому
- 2) *Dalyellia cuspidata* дист. край глотки, bord distal du pharynx.
- 3) *D. virgulifera* дист. край глотки, bord distal du pharynx.
- 4) *Stenostomum cf agile*, светопреломляющие тельца с двух разных сторон corps refringents vus de deux cotes differents.
- 5) *Olisth. otophthalma*, вооружение совокупительной сумки; epines de bourse course copulatrice.
- 6) *O. otophthalma*, atrium copulatorium.

PLICATION DES

низация по живому
глотки, bord dist-

отки, bord distral

еломляющие тель-
ngcants vis de

не совокупитель-
copulatrice.
torium.

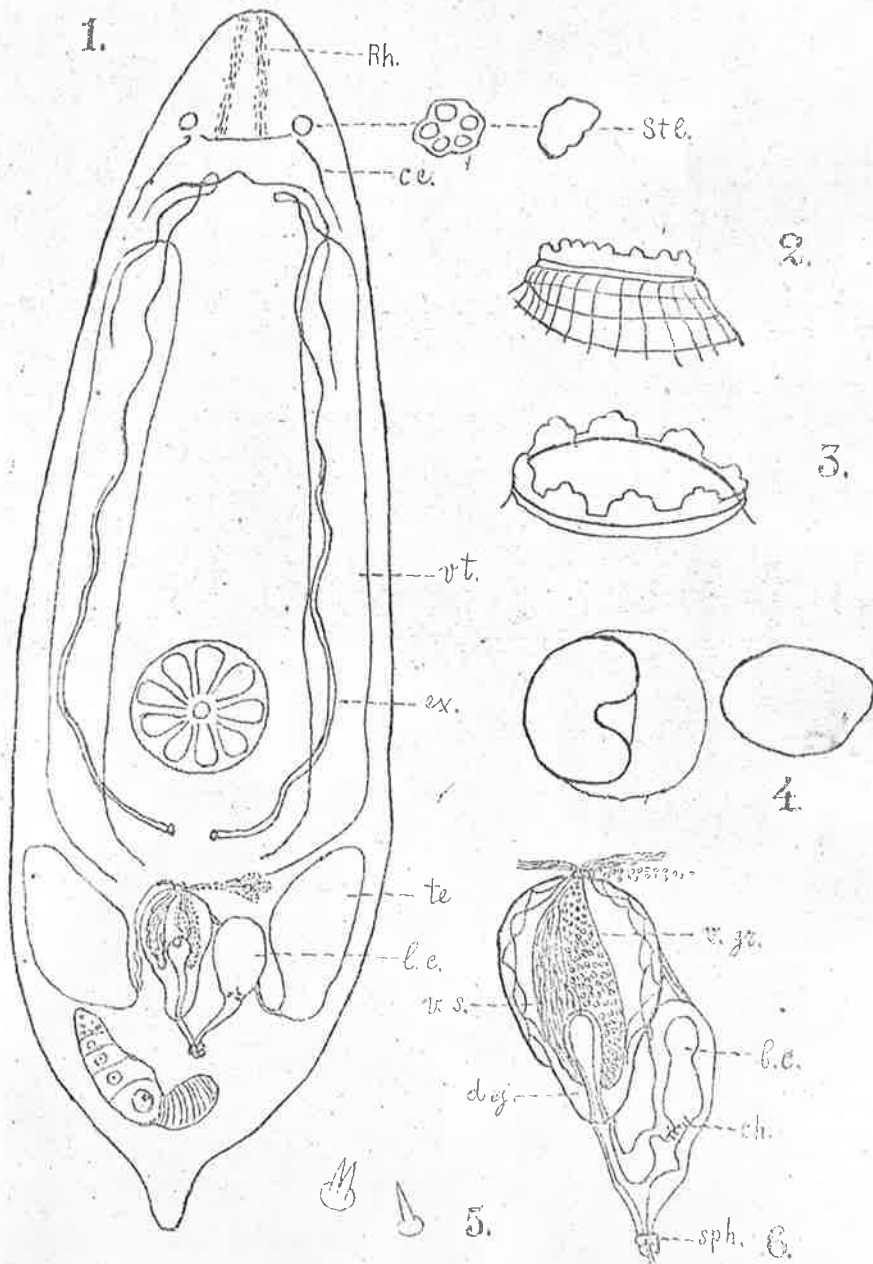


Рис. Вн. Бехлемшев.

PLICATION DES

низация по живому
глотки, bord dist-

отки, bord distral

еломляющие тель-
ngcants vus de

ие совокупитель-
copulatrice.
torium.

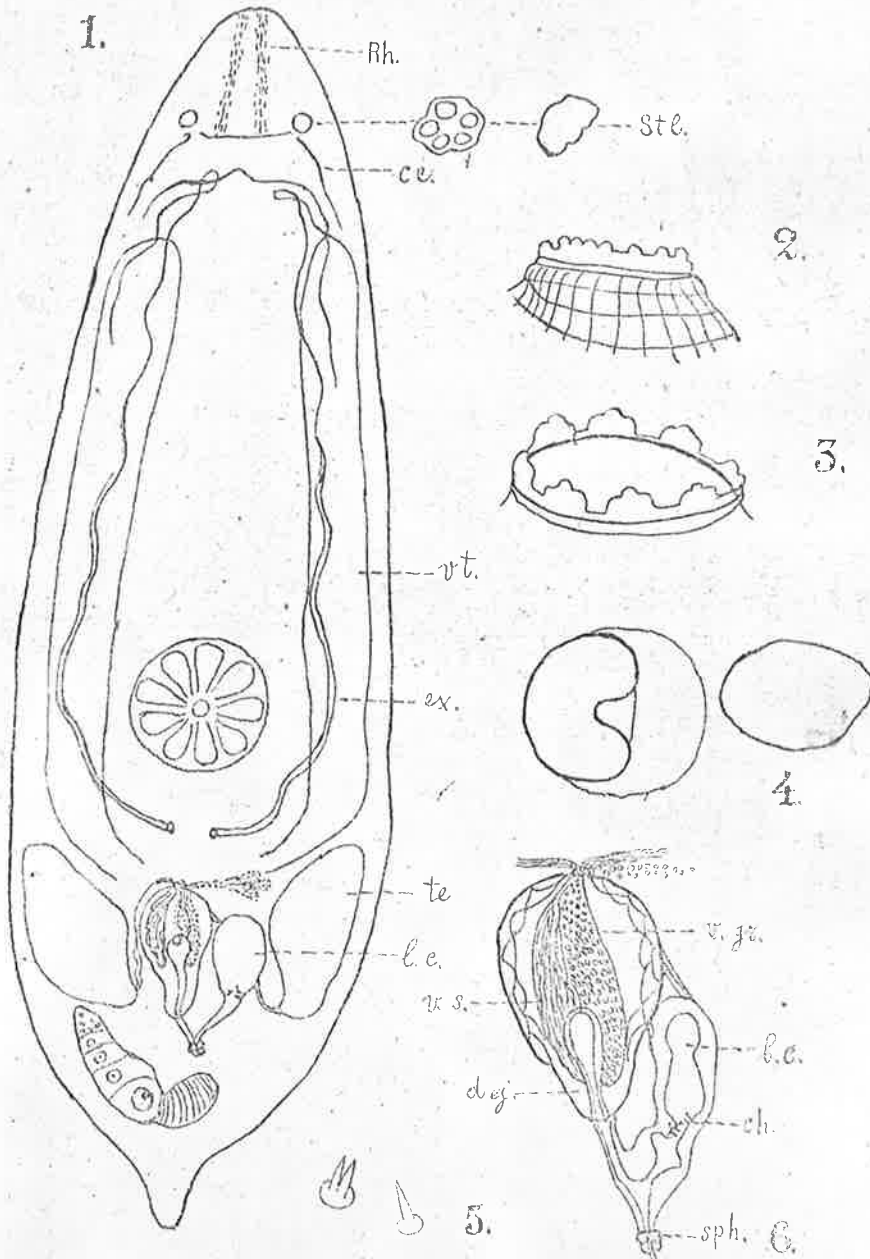


Рис. Вн. Бехлемшеви.